



GÖTEBORGS  
UNIVERSITET



# Valforsknings- programmet



# Valet 2022

## Väljarnas syn på ansvar och kunskaper om lokal politik

Föredrag om kommunala väljare  
Sveriges kommuner och regioner  
19 april 2023

HENRIK EKENGREN OSCARSSON  
Professor, forskningsledare  
Valforskningsprogrammet  
Statsvetenskapliga institutionen  
Göteborgs universitet

# Frågeställningarna

- Hur röstade väljarna i kommun- och riksdagsval 2022?
  - Vilka var de vanligaste kombinationerna av röstdelning 2022?
  - Vad tycker väljarna om att skilja valdagarna åt?
  - Vad kan väljarna om flernivådemokratin?
  - Känner väljarna till vem som är styr i den egna kommunen?
  - Vilka faktorer underlättar för väljarna att utkräva ansvar?
  - Är väljarna nöjda med den kommunala demokratin?
- 
- Hur uppfattar väljarna det politiska landskapet efter 2022 års val?



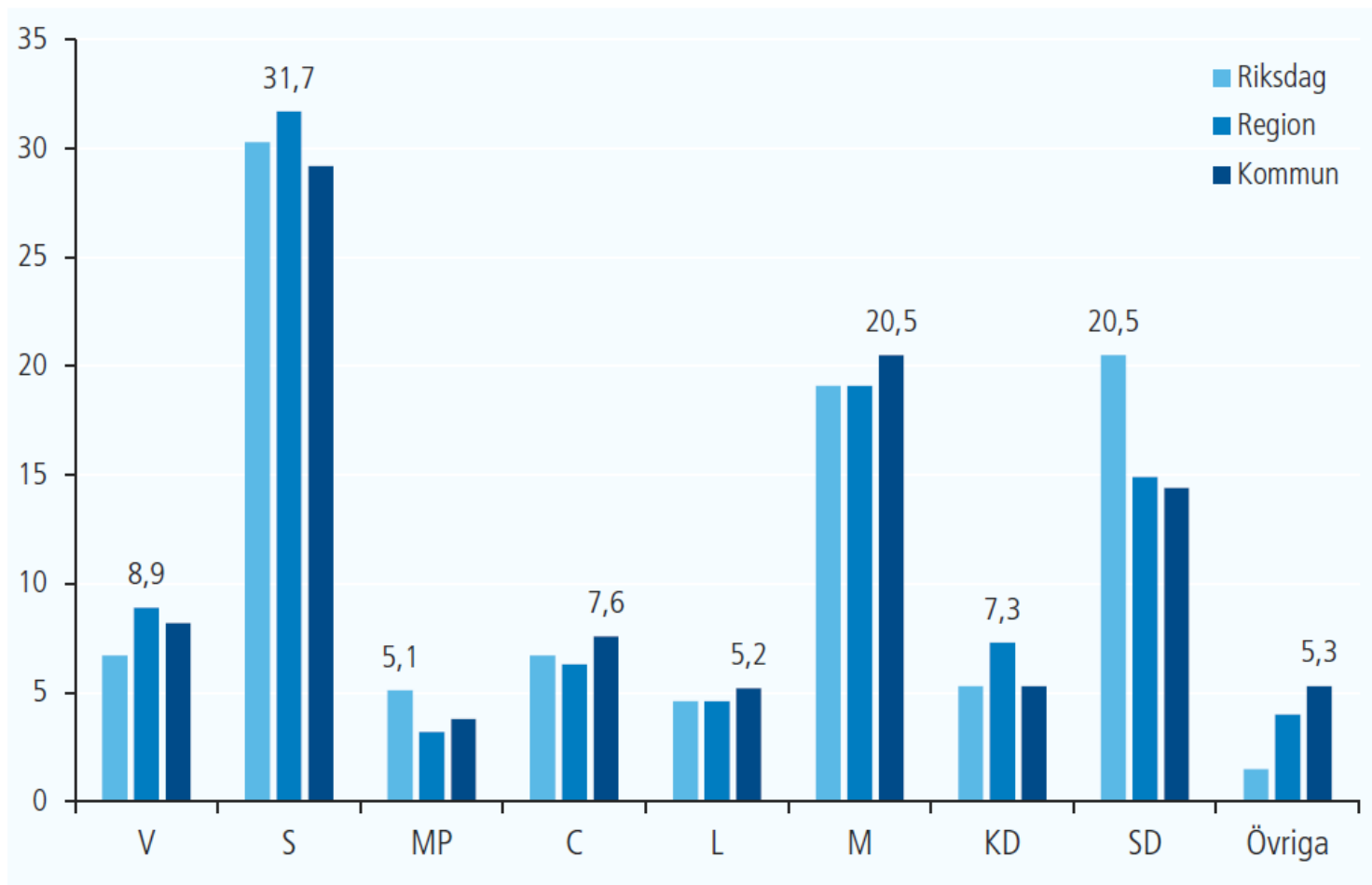
**Hur röstade väljarna i lokala, regionala  
och nationella val 2022?**



**Andelen övriga partier alltjämt stabilt  
SD klart starkare nationellt än lokalt**



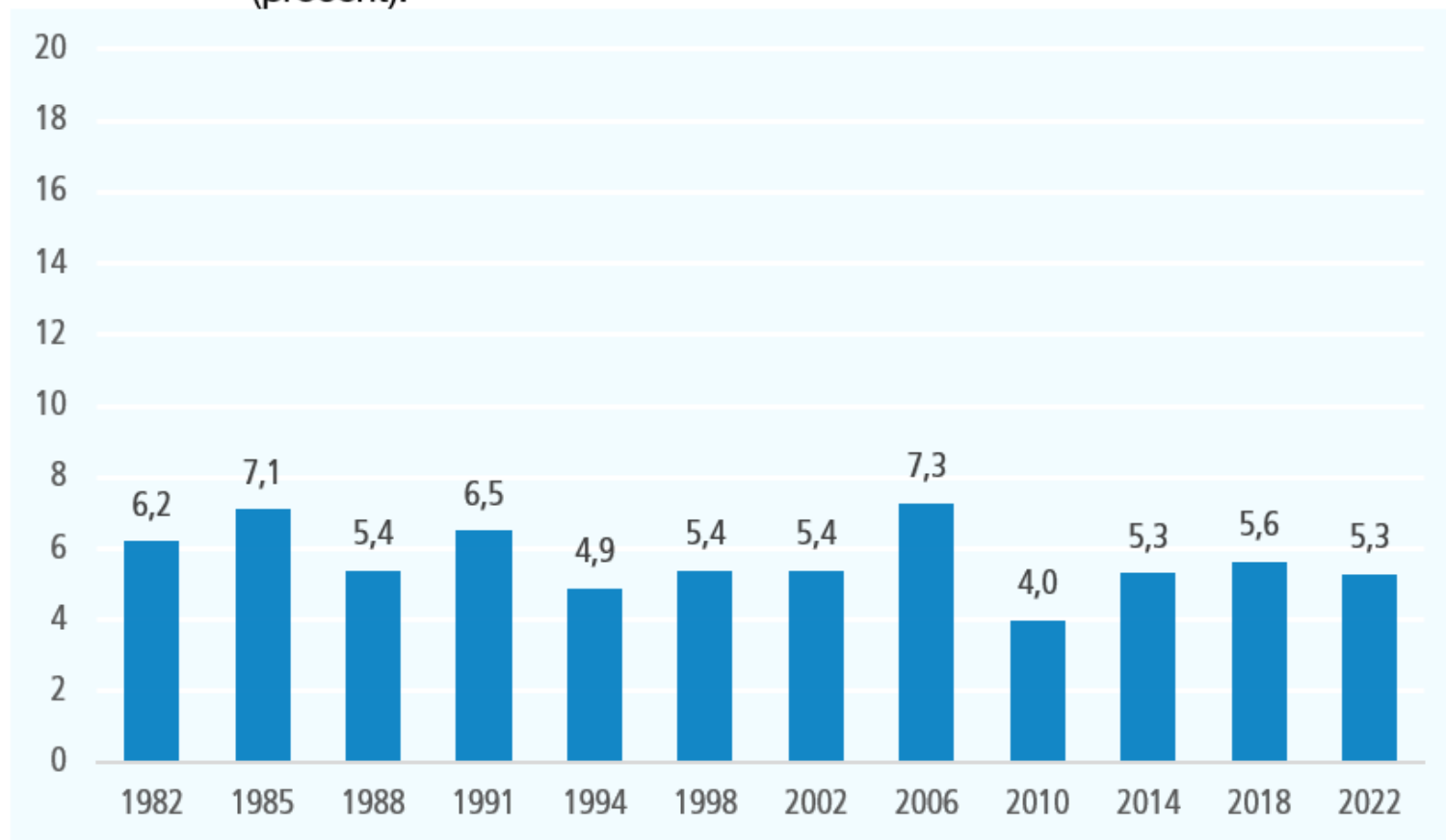
Figur 1 Partiernas röststöd i riksdag-, region- och kommunval 2022 (procent).



Källa: Valforskningsprogrammet, Göteborgs universitet: Valmyndigheten



Tabell 1 Andel röstande på övriga partier i svenska kommunval 1982–2022 (procent).



**Kommentar:** Till övriga partier räknas de partier som inte nådde fyraprocentspärren i riksdagsvalet samma år. Därför räknas exempelvis Miljöpartiet in bland övriga partier 1998. För en mer fullständig lista över lokala partier med högst röstandel hänvisas till [SKRs rapport "310 val"](#).

**Källa:** Valmyndigheten och [SCB](#) (Allmänna Valen 1998).

?

Hur vanligt är det att dela rösterna i kommun- och riksdagsval?

!

Drygt tre av tio väljare röstar på olika partier i riksdagsval och kommunval





Figur 1 Andel väljare som röstade på olika partier i kommunval och riksdagsval 1970–2022 (procent).



Källa: Valforskningsprogrammet, Göteborgs universitet.





Tabell 8.2 Topplistan för de vanligaste kombinationerna av röstdelning nationellt-lokalt, 1991-2022 (procent).

	1991	%	1994	%	1998	%	2002	%	2006	%	2010	%	2014	%	2018	%	2022	
#1	NyD-M	2	S-V	2	KD-M	2	L-M	2	M-L	2	M-L	3	M-L	2	SD-M	2	SD-M	3
#2	M-L	1	M-C	2	V-S	2	S-V	2	M-C	1	M-C	2	M-C	2	M-C	2	S-C	2
#3	S-V	1	S-MP	1	S-V	1	S-C	1	S-V	1	M-S	2	S-V	1	S-V	2	S-V	2
#4	S-L	1	S-C	1	KD-C	1	KD-M	1	M-S	1	MP-S	1	S-MP	1	M-L	2	M-L	1
#5	M-C	1	M-L	1	M-L	1	V-S	1	L-M	1	KD-M	1	SD-S	1	KD-M	1	MP-S	1
#6	KD-M	1	V-S	1	KD-L	1	S-M	1	S-C	1	S-V	1	M-S	1	S-C	1	SD-ÖVR	1
#7	S-MP	1	KD-M	1	S-C	1	S-L	1	KD-M	1	S-MP	1	SD-M	1	M-Övr	1	MP-V	1
#8	NyD-S	1	S-L	1	M-C	1	S-Övr	1	M-6	1	C-M	1	MP-S	1	SD-Övr	1	M-C	1
#9	L-S	1	L-M	1	S-ÖVR	1	M-L	1	V-S	1	V-S	1	KD-M	1	M-S	1	S-M	1
#10	L-M	1	S-M	1	M-Övr	1	S-MP	1	C-M	1	M-KD	1	S-Övr	1	S-MP	1	SD-S	1
#11	M-Övr	1	MP-S	1	S-MP	1	L-C	1	S-L	1	L-M	1	FI-V	1	V-S	1	M-KD	1
#12	NyD-C	1	S-Övr	1	V-MP	1	KD-C	1	S-Övr	1	C-L	1	L-M	1	S-M	1	M-S	1
#13	KD-L	1	L-S	1	M-KD	1	L-S	1	MP-S	1	M-Övr	1	V-S	1	SD-S	1	C-S	1
#14	NyD-Övr	0	M-S	1	V-Övr	1	KD-L	1	S-MP	1	M-MP	1	S-M	1	C-M	1	KD-M	1
#15	M-NyD	0	MP-V	0	S-M	1	MP-S	1	S-M	1	KD-C	1	C-M	1	C-L	1	S-ÖVR	1
#16	S-M	0	L-C	0	S-L	1	M-C	1	C-L	1	KD-L	1	FI-MP	1	SD-C	1	S-MP	1
#17	M-S	0	V-MP	0	M-S	1	KD-Övr	1	M-Övr	1	V-MP	1	M-Övr	1	SD-KD	1	SD-KD	1
#18	MP-Övr	0	M-MP	0	MP-V	1	V-Övr	0	KD-C	0	L-S	1	M-KD	1	S-ÖVR	1	M-ÖVR	1
#19	MP-S	0	L-MP	0	KD-Övr	1	MP-V	0	MP-V	0	MP-V	1	SD-C	1	S-L	1	C-L	1
#20	S-Övr	0	M-NyD	0	KD-S	0	C-M	0	KD-L	0	S-Övr	0	SD-Övr	1	M-KD	1	V-S	1

Källa: SVT/Valu 1991-2022.

Kommentar: Procentbasen i beräkningarna är hela väljarkåren. Skattningarna är avrundade till heltal men rangordningen bygger på fler decimaler.

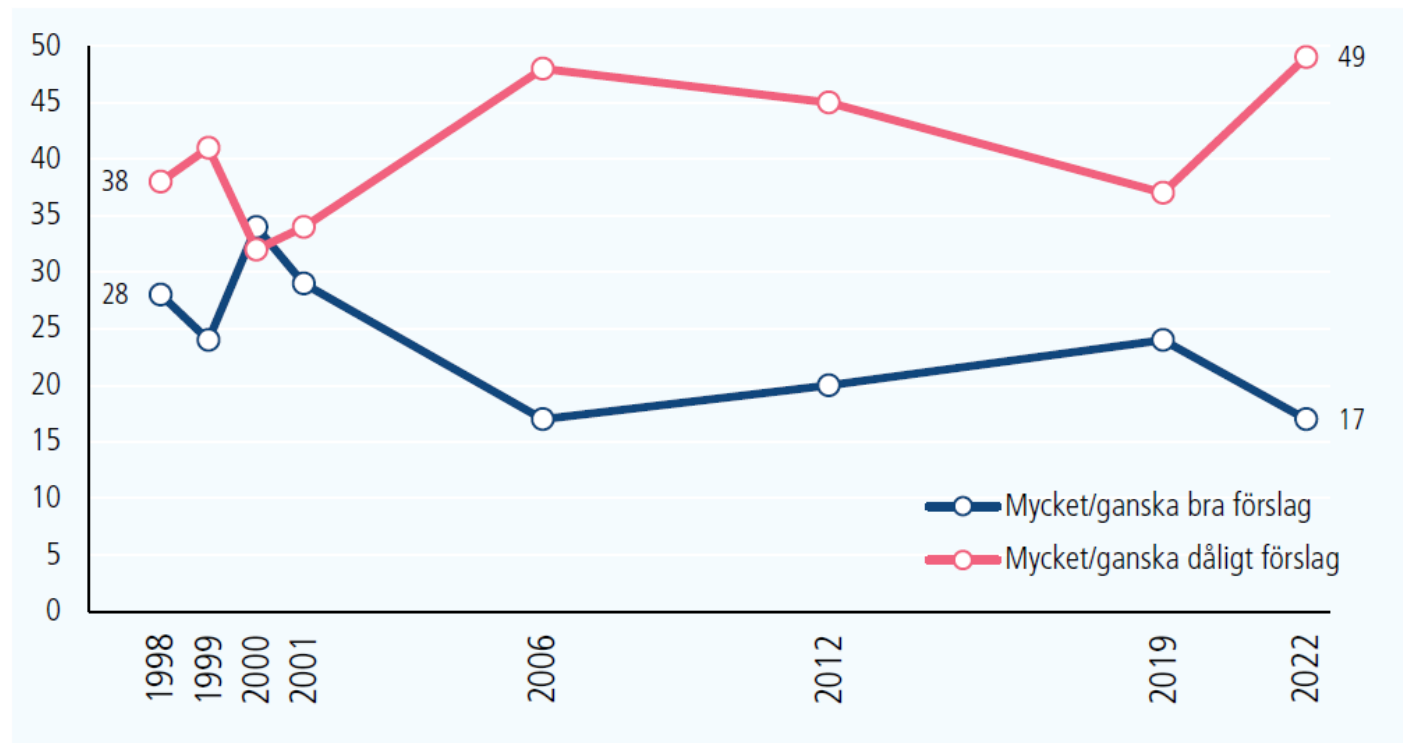


**Vad tycker väljarna om att skilja  
valdagarna åt?**



**Entusiasmen för att skilja valdagarna åt  
är den lägsta hittills**

Figur 1 Svenska folkets inställning till förslaget att genomföra val till riksdag och kommun vid olika tidpunkter 1998-2022 (procent).



Källa: SOM-institutet/Valforskningsprogrammet. Nationella SOM-undersökningar 1998-2019 samt Valundersökningen 2022.

**Kommentar:** Frågan lyder: *Vad tycker du om följande förslag? Genomföra val till riksdag och kommun vid olika tidpunkter.* Svarsalternativen var: Mycket bra förslag, ganska bra förslag, varken bra eller dåligt förslag, ganska dåligt förslag och mycket dåligt förslag. I figuren har andelen mycket och ganska bra förslag, respektive mycket och ganska dåligt förslag, slagits samman. Se tabell 1 för detaljer om svarsfördelningen. För en historisk redovisning om debatten om skilda valdagar i Sverige, se Hanna Kjellgrens kapitel i boken [SOU 2000:65](#) Skilda valdagar och vårval.

?

**Hur goda är väljarnas kunskaper om flernivådemokratin?**

!

**Många känner väl till på vilken politisk nivå huvudansvaret för sjukvård och skola ligger.**

**Relativt få känner till vilket parti som styr i den egna kommunen.**

**Kunskaperna om KSO är klart godkända**

Andel korrekta svar	Kunskapsfråga/påstående	Rätt svar
85	Sveriges riksdag har 349 ledamöter	Riktigt
84	Anders Ygeman tillhör	Socialdemokraterna
82	Vilken politisk nivå har ansvaret för grundskolan?	Kommunerna
81	Vilken politisk nivå har ansvaret för sjukvården?	Regionerna
75	Vilken politisk nivå har ansvaret för polisen?	Staten
72	Riksbankens styrränta är för närvarande högre än 4 procent	Felaktigt
72	Vilket parti har posten som kommunstyrelsens ordförande i den kommun där du bor?	Varierar
71	Vem har varit finansminister under perioden december 2021 – september 2022?	Mikael Damberg
69	Sjukersättningen från Försäkringskassan är idag 90 procent av lönen från den första sjukdagen	Felaktigt
66	Elisabeth Svantesson tillhör	Moderaterna
60	Amanda Lind tillhör	Miljöpartiet
48	Vindkraft står för omkring 30 procent av elproduktionen i Sverige	Felaktigt
46	Oscar Sjöstedt tillhör	Sverigedemokraterna
38	Hur många kärnkraftsreaktorer är i bruk i Sverige idag?	6 reaktorer
36	Hur stor var arbetslösheten i Sverige i maj 2022?	8,1 procent
28	Ungefär 10 procent av alla som bor i Sverige är födda utomlands	Felaktigt
26	Michael Artursson tillhör	Centerpartiet

**Källa:** Valforskningsprogrammet, Göteborgs Universitet: Valundersökningen 2022; förvals- och eftervalsstudien kombinerad.

**Kommentar:** Resultaten är oviktade. Antalet svarande varierar mellan 8263 – 8642, förutom frågan om kommunstyrelsens ordförande där antalet svarande är 2137.

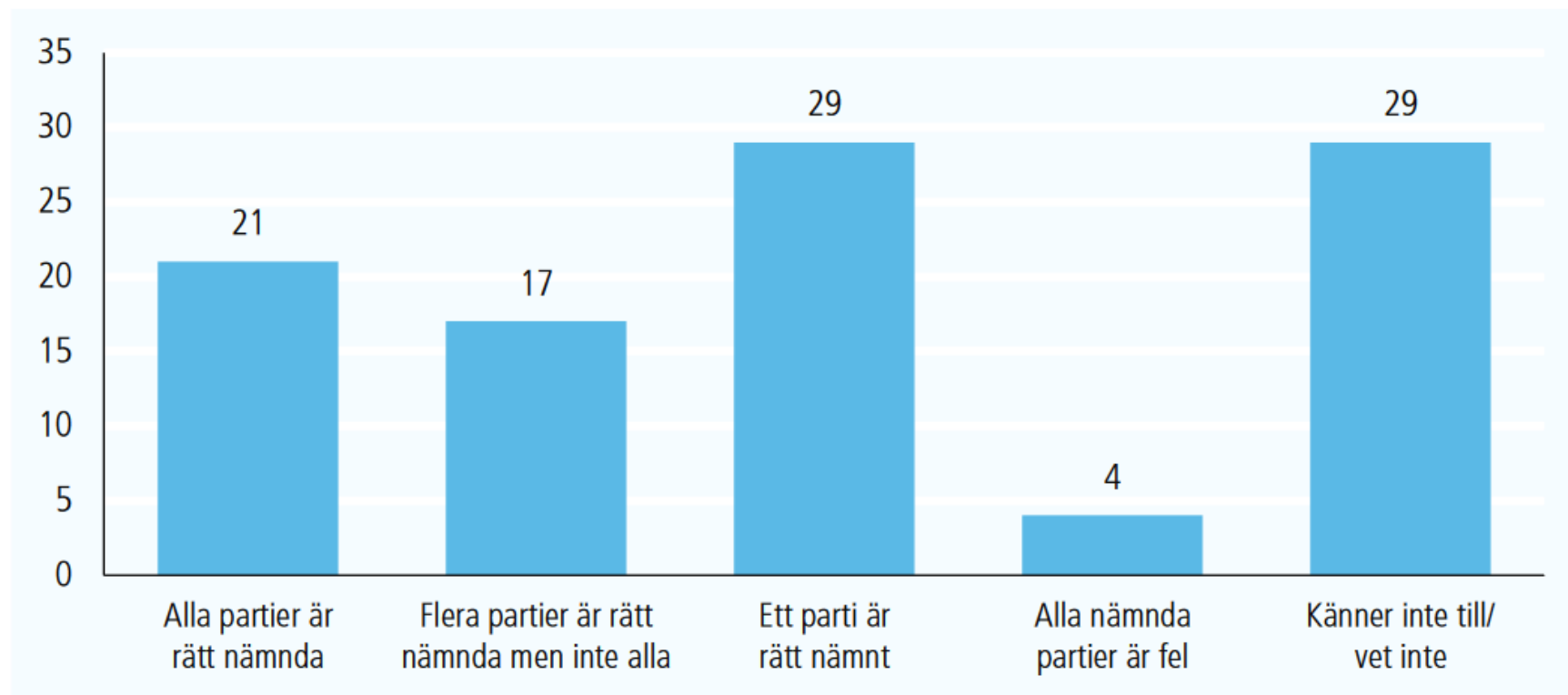


**Hur många känner till vilka partier som styr i den egna kommunen?**



**21 eller 36 procent  
beroende på hur snäll man vill vara**

Figur 1 Väljarnas kunskaper om vilket eller vilka partier som styr i den egna kommunen, 2018 (procent)



**Källa:** Valforskningsprogrammet, Göteborgs universitet: Valundersökningen 2018; förvals- och eftervalsstudien kombinerad.

**Kommentar:** I undersökningen ställdes en helt öppen fråga: "Inför årets val, vilket/vilka partier ingick i den styrande majoriteten i den kommun där du bor?". En ruta för fritextsvar och en svarsruta för "Känner inte till/vet inte". Fritextsvaren kodades i enlighet med Sveriges Kommuner och Regioners databas för kommunalt styre ([www.skr.se](http://www.skr.se)). De svarande kategoriserades sedan i fem kategorier: 1) de som svarat "Känner inte till/vet inte", 2) de som nämnt ett eller flera partier som inte ingår i styret, 3) de som nämnt ett korrekt parti, oavsett hur många andra partier som nämnts, 4) de som nämnt flera korrekta partier men inte alla och 5) de som nämnt alla partier som ingår bland de styrande i kommunen.



**Hur goda är väljarnas kunskaper om  
vem som är KSO?**



**72 procent av väljarna känner till vem  
som är KSO**



## Ny kunskapsfråga i Valundersökningen 2022

Vilket parti har posten som kommunstyrelsens ordförande i den kommun där du bor?

V  S  C  L  M  KD  MP  SD

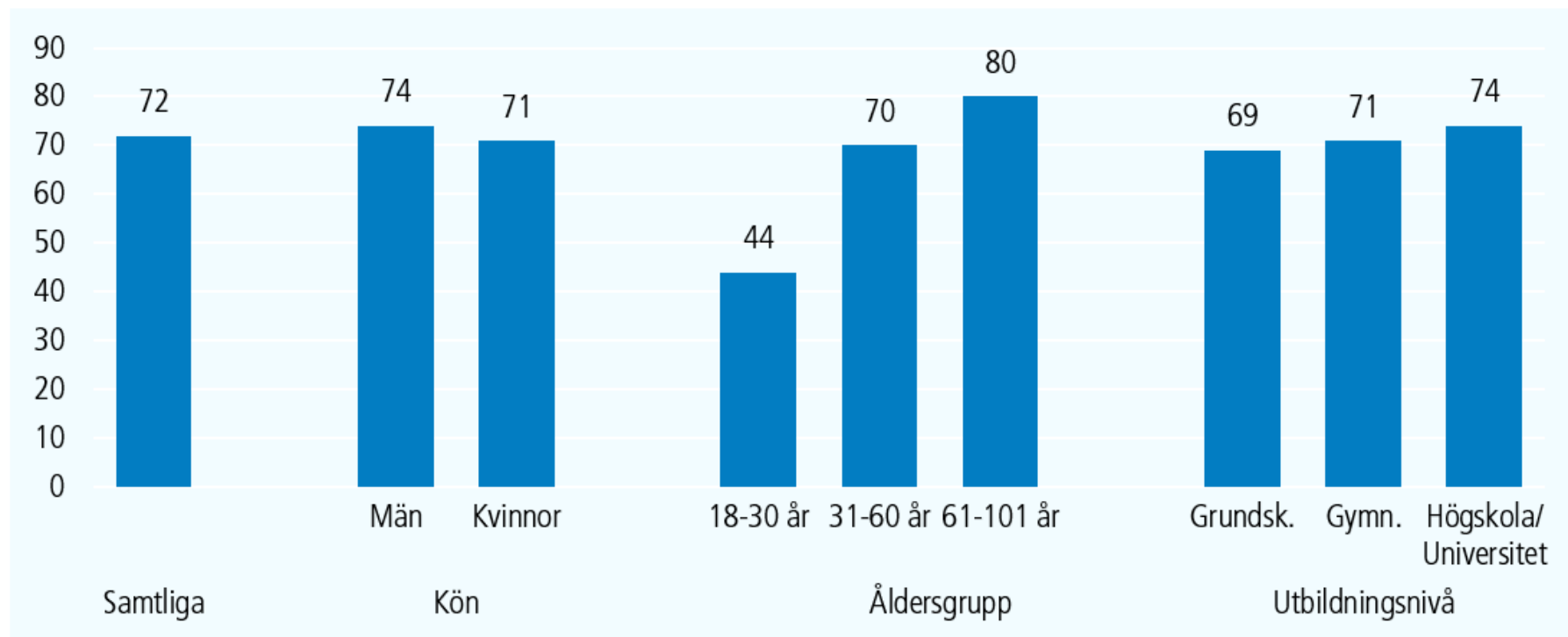
Annat parti (*ange vilket*):

Vet inte



Figur 1

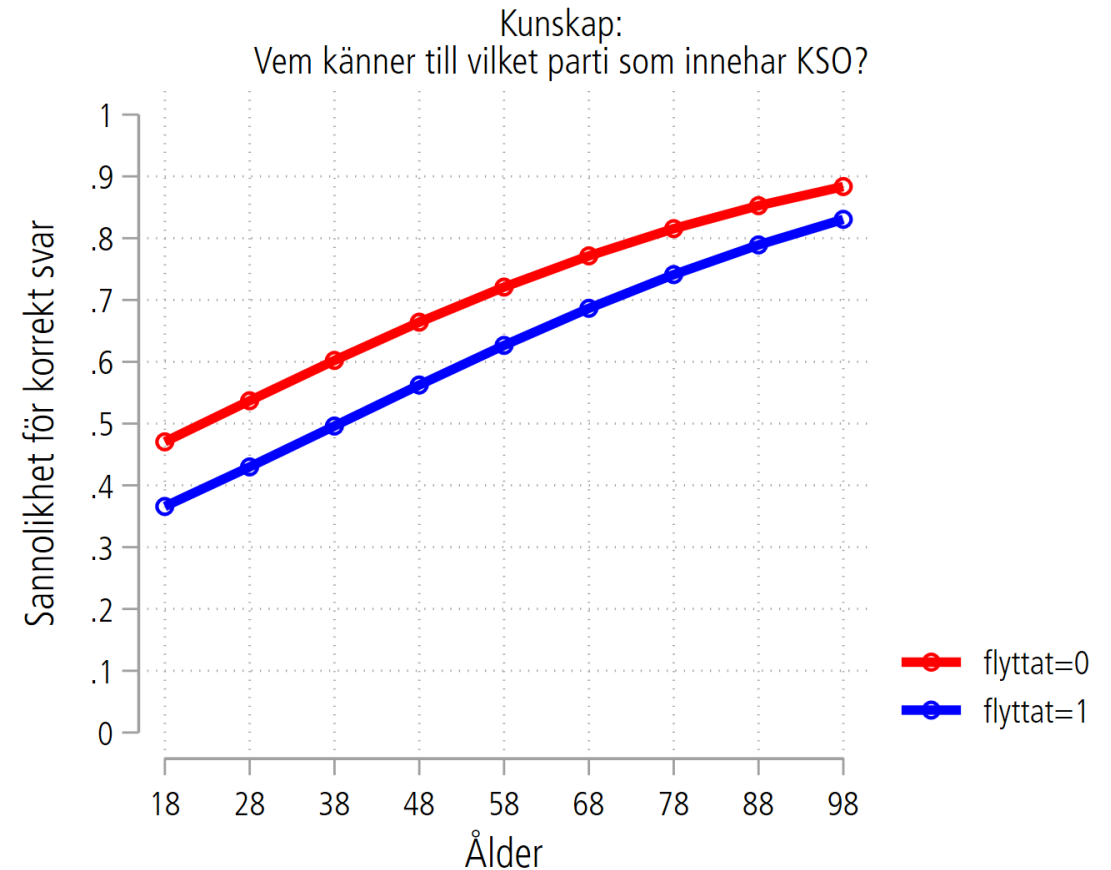
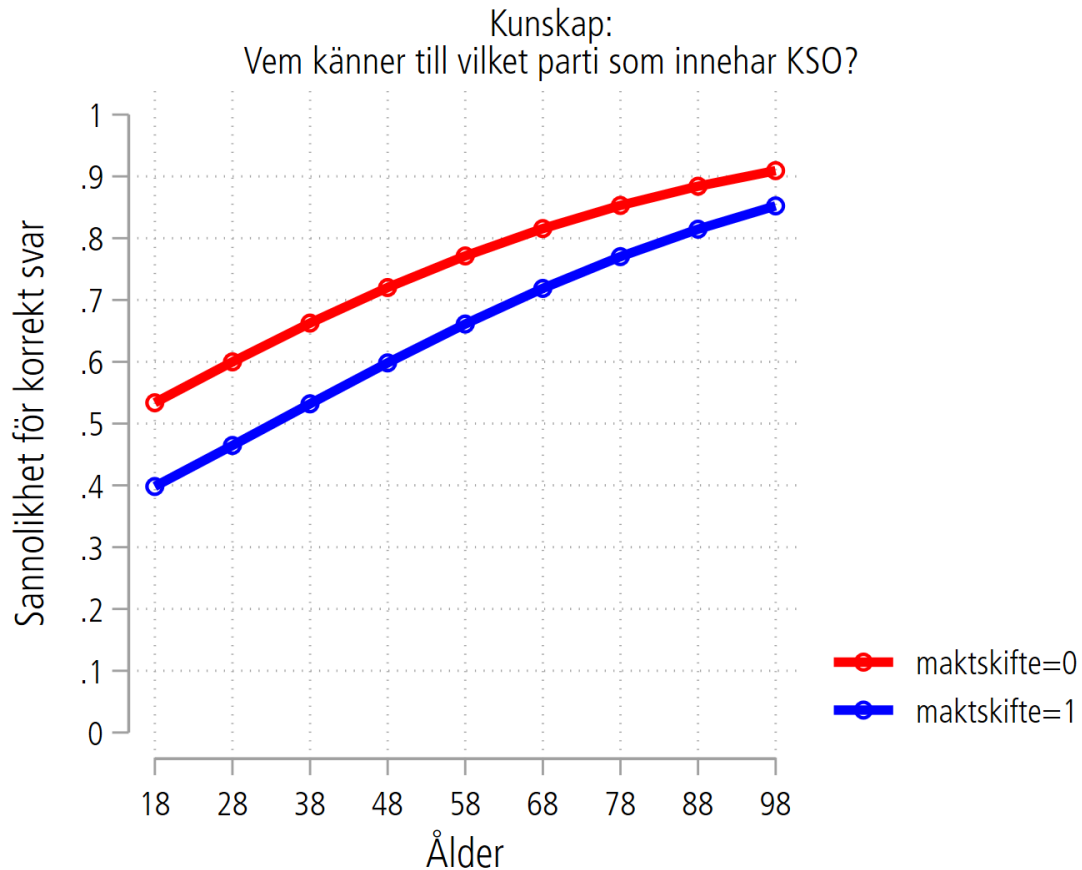
Andel respondenter som svarat rätt på vilket parti som innehar ordförandeposten i den egna kommunen, över olika grupper, 2022 (procent)



**Källa:** Valforskningsprogrammet: Valundersökningen 2022.

**Kommentar:** I undersökningen ställdes frågan "Vilket parti har posten som kommunstyrelsens ordförande i den kommun där du bor?". I svarsalternativen ingick alla riksdagspartierna, ett alternativ för fritextsvar "Annat parti (*ange vilket*)", samt ett alternativ "Vet inte". Antal respondenter som angett något svar: 2137.

# Väljare som flyttat eller bor i kommuner där det blivit maktskifte har svårare att svara rätt på frågan om KSO





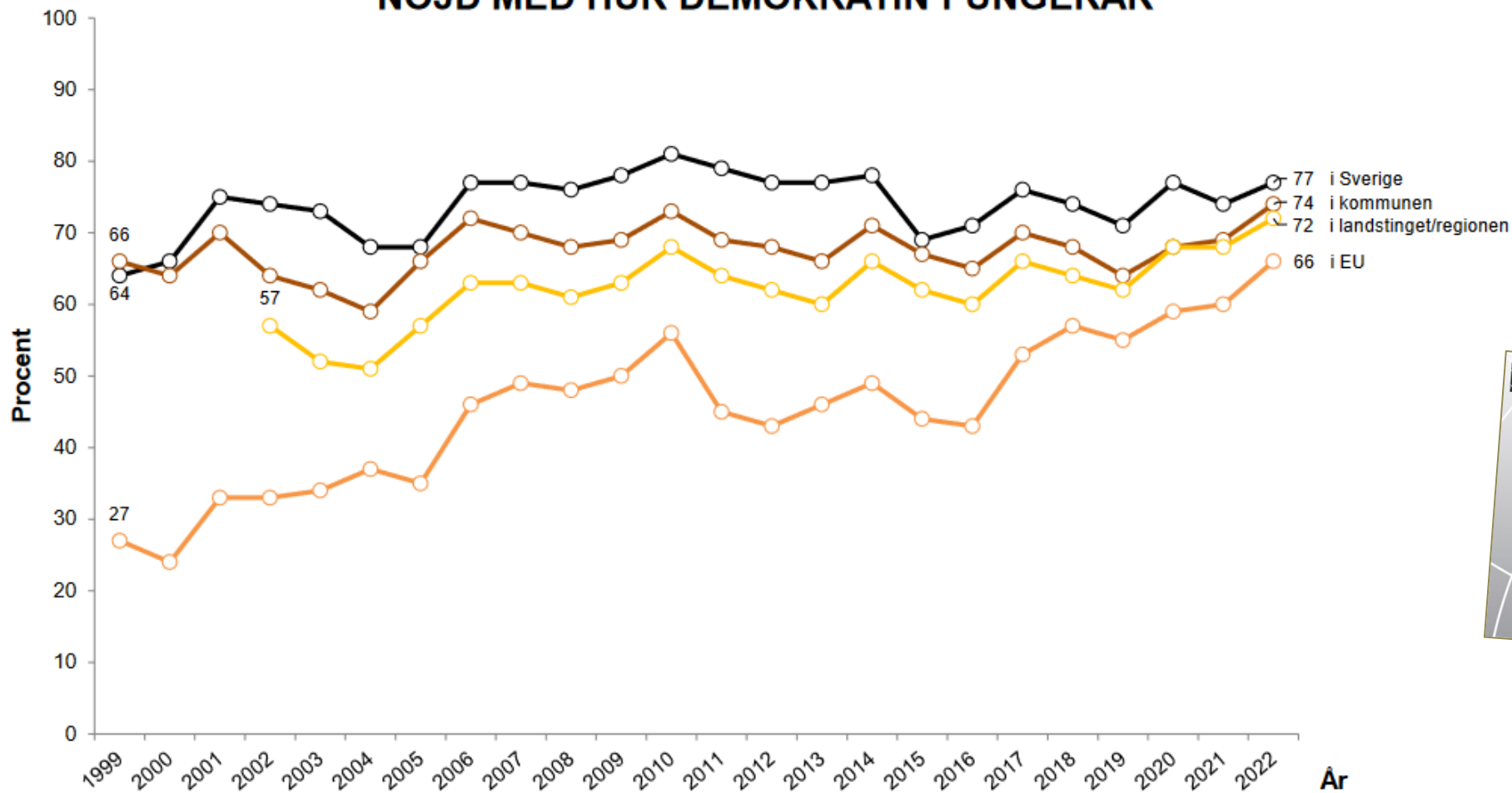
**Hur nöjda är väljarna med den lokala demokratin?**



**Allt nöjdare totalt sett  
Stabila skillnader i nöjdhet med demokratin  
Invånarna oftast mer nöjda med demokratin i Sverige än i  
den egna kommunen**



## NÖJD MED HUR DEMOKRATIN FUNGERAR



**Kommentar:** Svartalternativen är "mycket nöjd"; "ganska nöjd"; "inte särskilt nöjd" samt "inte alls nöjd". Resultaten visar andel som svarar "mycket" eller "ganska nöjd". Procentbasen utgörs av dem som besvarat frågan.

**Frågeformulering:** "Allmänt sett, hur nöjd är du med det sätt på vilket demokratin fungerar i:"

**Källa:** Den nationella SOM-undersökningen 1999–2022

# Det delade Sverige: Nöjd med demokratin i Sverige 1999-2022

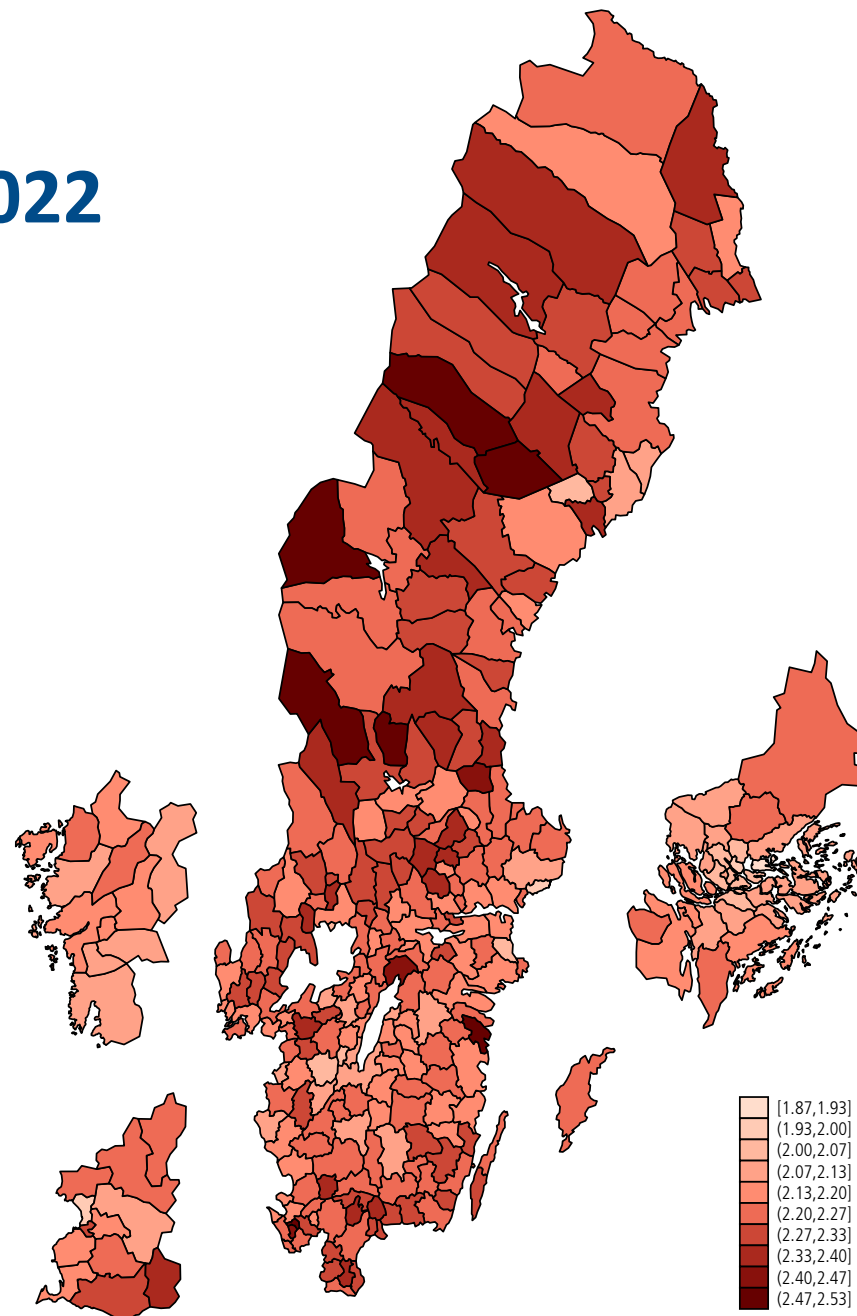
Graden av nöjdhet med hur demokratin fungerar 1999-2022  
bland boende i Sveriges kommuner (genomsnittligt indexvärde).

## Toppen:

Vaxholm  
Danderyd  
Knivsta  
Lomma  
Solna  
Bjurholm  
Täby  
Ulricehamn  
Sollentuna  
Lidingö

## Botten:

Älvdalen  
Orsa  
Vilhelmina  
Åre  
Åsele  
Valdemarsvik  
Åstorp  
Ockelbo  
Bjuv  
Askersund



# Väljarnas betyg på den lokala demokratin

”Hur nöjd är du med det sätt  
på vilket demokratin fungerar i  
kommunen där du bor?”



**Tabell 1**

**Andel mycket eller ganska nöjda med hur demokratin fungerar i den kommun där de bor**

*Table 1*

*Per cent very or rather satisfied with the working of democracy in the municipality where they live*

Placering	Kommun	Andel nöjda	Medeltal (1-4)	Antal svarande
1	Bjurholm	88	3,1	16
2	Boxholm	86	2,9	36
3	Grästorp	83	2,9	42
4	Lomma	83	3,0	159
5	Perstorp	83	2,8	40
6	Vaggeryd	82	2,9	102
7	Danderyd	82	3,1	208
8	Lidingö	82	2,9	283
9	Öckerö	82	2,8	88
10	Täby	81	2,9	436
281	Kungsör	47	2,5	53
282	Sorsele	47	2,3	15
283	Hällefors	46	2,3	54
284	Valdemarsvik	46	2,3	48
285	Uppvidinge	46	2,3	79
286	Herrljunga	45	2,3	66
287	Ragunda	45	2,3	38
288	Oxelösund	44	2,4	85
289	Nordmaling	41	2,3	44
290	Laxå	39	2,3	41

## Nationell vs lokal demokrati

”Hur nöjd är du med det sätt  
på vilket demokratin fungerar i  
Sverige/den kommun där du  
bor?”



**Tabell 2**

**Andel mycket eller ganska nöjda med hur demokratin fungerar i den kommun där de bor och i Sverige**

*Table 2*

*Per cent very or rather satisfied with the working of democracy in the municipality where they live and in Sweden*

Placering	Kommun	Nöjd med hur demokratin fungerar			Antal svarande
		Kommunen	Sverige	Differens	
1	Orsa	74	57	17	61
2	Dals-Ed	79	67	12	33
3	Sölvesborg	78	66	12	131
4	Markaryd	75	64	11	75
5	Ockelbo	68	57	11	63
6	Grästorp	83	73	10	41
7	Mönsterås	79	69	10	89
8	Dorotea	71	63	8	24
9	Gagnef	77	70	7	74
10	Forshaga	77	70	7	79
281	Hällefors	46	67	-21	54
282	Vansbro	54	76	-22	54
283	Strängnäs	53	75	-22	255
284	Färgelanda	48	70	-22	46
285	Orust	54	77	-23	109
286	Oxelösund	43	66	-23	83
287	Vaxholm	65	90	-25	63
288	Nordmaling	40	65	-25	43
289	Mullsjö	54	82	-28	50
290	Laxå	39	73	-34	41



Tabell 3

## Andel mycket eller ganska nöjda med hur demokratin fungerar i den kommun där de bor under tre olika tidsperioder

Table 3

Per cent very or rather satisfied with the working of democracy in the municipality where they live during three different time periods

Placering	Kommun	P1: 2000-2006		P2: 2007-2014		P3: 2015-2021		P1 → P3 Förändring
		Andel nöjda	Antal svarande	Andel nöjda	Antal svarande	Andel nöjda	Antal svarande	
1	Landskrona	39	76	61	120	76	46	+37
2	Boden	62	79	59	101	83	41	+21
3	Kalmar	64	152	78	223	80	97	+16
4	Uppsala	53	420	72	741	69	274	+16
5	Linköping	70	338	82	552	85	209	+15
6	Huddinge	66	162	75	285	80	112	+14
7	Sollentuna	70	122	83	203	84	70	+14
8	Gotland	50	137	50	212	64	95	+14
9	Kävlinge	66	64	74	86	79	42	+13
10	Mjölby	60	65	74	95	73	41	+13
11	Österåker	56	81	57	142	69	54	+13
12	Uddevalla	50	106	57	208	62	76	+12
13	Nyköping	61	125	63	197	73	70	+12
14	Lidköping	73	79	79	154	84	61	+11
15	Härryda	65	71	76	134	75	55	+10
16	Örebro	62	258	71	485	72	213	+10
17	Norrköping	57	284	68	414	67	180	+10
18	Stockholm	64	1484	76	2661	74	1197	+10
19	Kungälv	66	91	69	159	76	63	+10
20	Nacka	73	178	79	280	82	125	+9
21	Södertälje	58	172	57	241	67	87	+9
22	Kristianstad	52	165	65	251	60	112	+8
23	Hudiksvall	58	89	64	129	66	56	+8
24	Helsingborg	60	240	65	402	68	175	+8
25	Upplands-Väsby	63	71	68	129	71	48	+8
26	Malmö	58	548	70	878	65	380	+7

Tabell 3

Andel mycket eller ganska nöjda med hur demokratin fungerar i den kommun där de bor under tre olika tidsperioder

Table 3

Per cent very or rather satisfied with the working of democracy in the municipality where they live during three different time periods

Placering	Kommun	P1: 2000-2006		P2: 2007-2014		P3: 2015-2021		P1 → P3 Förändring
		Andel nöjda	Antal svarande	Andel nöjda	Antal svarande	Andel nöjda	Antal svarande	
62	Västerås	70	289	74	459	65	166	-5
63	Skövde	80	113	74	199	75	76	-5
64	Trelleborg	58	89	54	131	53	62	-5
65	Tyresö	74	88	81	165	69	59	-5
66	Botkyrka	64	143	69	227	58	73	-6
67	Kungsbacka	83	149	82	256	76	115	-7
68	Göteborg	66	1035	67	1764	56	765	-10
69	Sundsvall	63	222	55	336	52	121	-11
70	Hässleholm	61	113	68	180	48	69	-13
71	Sigtuna	71	72	78	144	57	47	-14
72	Alingsås	73	85	74	152	59	64	-14
73	Ängelholm	78	81	70	145	63	64	-15
74	Värnamo	76	63	77	111	61	46	-15
75	Nässjö	72	74	68	111	55	51	-17
76	Enköping	80	80	70	139	62	45	-18
77	Örnsköldsvik	73	131	67	214	53	70	-20
78	Ronneby	68	66	56	113	45	40	-23

# Frågeställningarna

- Hur röstade väljarna i kommun- och riksdagsval 2022?
  - Vilka var de vanligaste kombinationerna av röstdelning 2022?
  - Vad tycker väljarna om att skilja valdagarna åt?
  - Vad kan väljarna om flernivådemokratin?
  - Känner väljarna till vem som är styr i den egna kommunen?
  - Vilka faktorer underlättar för väljarna att utkräva ansvar?
  - Är väljarna nöjda med den kommunala demokratin?
- 
- Hur uppfattar väljarna det politiska landskapet efter 2022 års val?

**TACK!**

[www.gu.se/valforskning](http://www.gu.se/valforskning)



# Det politiska landskapet



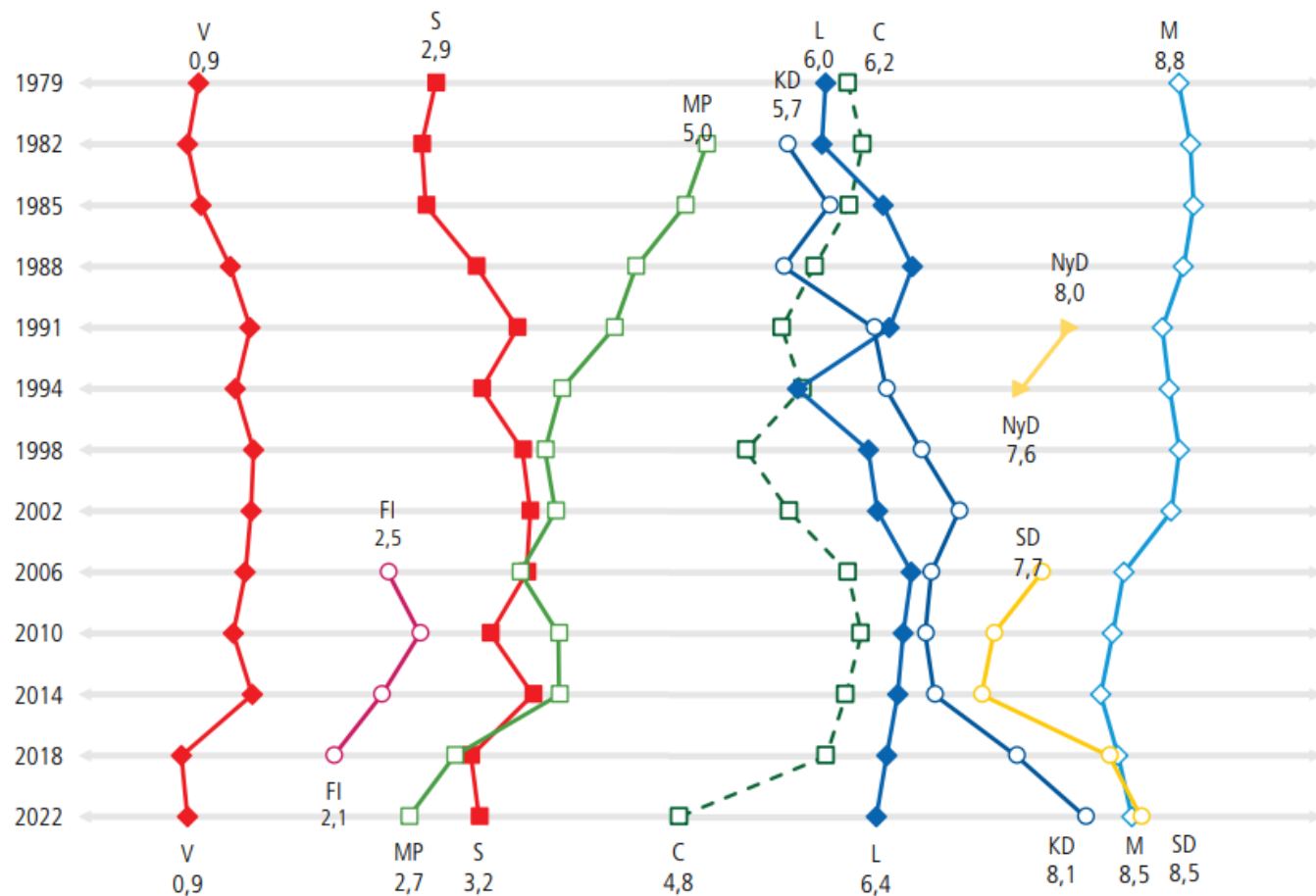


**Hur uppfattar väljarna det nya politiska  
landskapet i Sverige?**



**Kraftiga förändringar av Centerpartiets och Kristdemokraternas  
positioner i väljarnas ögon  
SD uppfattas stå längst till höger i partisystemet  
Kristerssons regering står långt till höger om medianväljaren  
Andersson → Kristersson tväraste kastet i förd regeringspolitik**

Figur 1 Väljarnas genomsnittliga placeringar av partierna längs en vänster-högerskala, 1979-2022 (medeltal).



**Källa:** Valundersökningarna 1968-2022.

**Kommentar:** Resultaten i tabellen är ovägdade. De är genomsnittliga positioner av partierna längs en skala från 0 "långt till vänster" till 10 "långt till höger" med mittenkategorin 5 "varken till vänster eller till höger". Andelen som inte ville positionera ut partierna 2022 varierar med mellan 7-9 procent. Denna andel har dock varit klart lägre vid tidigare val.



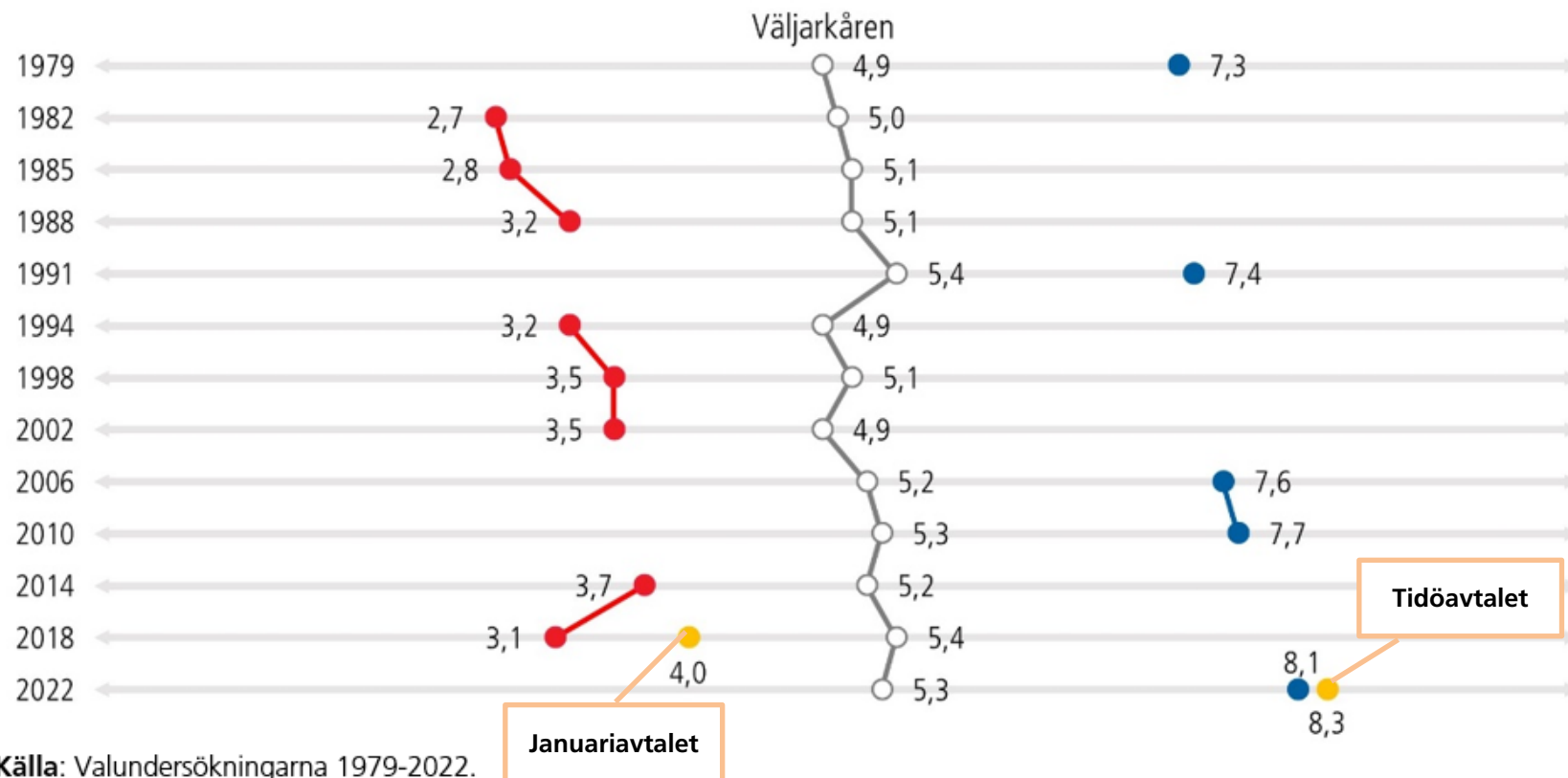
?

**Hur stort vh-avstånd har det varit det mellan genomsnittsväljaren och svenska regeringar 1979-2022?**

!

**Förd regeringspolitik bedrivs långt från "medianväljarens" preferenser. Kristerssons regering står långt till höger om medianväljaren Andersson→Kristersson tväraste kastet i förd regeringspolitik**

Figur 1 Vänster-högerpositioner för regeringen och väljarkåren som helhet 1979-2022 samt för partier som står bakom Januariavtalet (2019-2021) respektive Tidöavtalet (2022) (viktade medeltal).



Källa: Valundersökningarna 1979-2022.

**Kommentar:** I beräkningarna av regeringarnas genomsnittliga positioner längs vänster-högerskalan ingår endast partier som formellt ingått i den tillträdande regeringen efter respektive val. Eventuella stödpartier eller partier som är del av ett regeringsunderlag har inte räknats med. Genomsnitten för väljarkåren som helhet och för de olika regeringarna är viktade efter såväl valresultaten som regeringspartiers inbördes storlek. Skalan som använts går från 0 "långt till vänster" till 10 "långt till höger" med mittenkategorin 5 "varken till vänster eller till höger". "Allians för Sverige"-dokumentets vh-placering sammanfaller med Allianspartiernas för 2006 och 2010.

**TACK!**

[www.gu.se/valforskning](http://www.gu.se/valforskning)