

# **REGIONAL ENERGIOPINION**

## **INSTÄLLNING TILL OLIKA ENERGIKÄLLOR LÄNSVIS REDOVISNING 1999 – 2021**

**Erik Jönsson**

**Oktober 2022**

Sammanställningen är gjord inom ramen för forskningsprojektet Den svenska miljö-, energi- och klimatopinionen. Frågorna om de olika energislagen har ställts i de nationella SOM-undersökningarna 1999–2021.

## Regional energiopinion

Forskningsprojektet Den svenska miljö-, energi- och klimatopinionen drivs vid Statsvetenskapliga institutionen, Göteborgs universitet. Sedan 1999 har projektet delfinansierats av Energimyndigheten. Projektet startade ursprungligen 1986, då under namnet Kärnkraften i samhället. Tyngdpunkten vid den här tiden låg på frågor om opinionsbildning när det gällde kärnkraft och kärnkraftens avfallshantering. Åren 1986 till 1993 delfinansierades projektet av Statens kärnbränslenämnd (SKN) och mellan 1994 till 1998 av Statens kärnkraftsinspektion (SKI). I och med att samarbetet med Energimyndigheten inleddes vidgades frågeställningarna till att även omfatta opinionsbildning när det gäller andra energikällor och andra energirelaterade frågor, samt även miljö- och klimatfrågor. Huvudansvarig forskare har sedan starten varit Sören Holmberg, med Per Hedberg som medarbetare. Sedan hösten 2020 har biträdande forskare Erik Jönsson tagit över Per Hedbergs tidigare roll.

Forskningsprojektet Den svenska miljö-, energi- och klimatopinionen medverkar i SOM-institutets årliga nationella opinionsundersökningar. I det följande presenteras vad invånare i Sveriges olika län anser om vilka energikällor vi skall satsa mer eller mindre på i framtiden. Resultaten utgörs av en sammanställning av data från de årliga nationella SOM-undersökningarna. Alla SOM-undersökningarnas data är tillgängliga hos Svensk Nationell Datatjänst (SND). Storleken i urvalen tillåter inte en årsvis länsanalys eftersom antalet svarspersoner blir för få och därmed den statistiska osäkerheten stor. Därför har de årliga undersökningarna slagits samman i sammanhängande tidsperioder, om 6 år vardera. I tabellsammanställningen redovisas först de länsvisa resultaten för hela perioden 1999–2021, och därefter i en indelning i de tre senaste sexårsperioderna: 2004–2009, 2010–2015 och 2016–2021.

Resultatsammanställningen i det följande har gjorts inom ramen för forskningsprojektet Den svenska miljö-, energi- och klimatopinionen. Sammanställningen är utförd av Erik Jönsson.

Allmänt om redovisningen kan nämnas att alla enkätfrågor av utrymmesskäl inte har ställts i samtliga versioner av SOM:s nationella undersökningar. Det totala antalet svarspersoner skiljer sig något åt för de olika energislagen. Det beror i huvudsak på att alla frågor inte har ställts samtliga år. De år som frågor om de aktuella energislagen inte har ställts redovisas i tabellkommentarerna. Observera att i redovisningen för de tre tidsperioderna återfinns några län med få svarspersoner. I dessa fall bör resultaten tolkas med försiktighet.

# Senast publicerat inom ramen för forskningsprojektet Den svenska miljö-, energi- och klimatopinionen

2022

Holmberg, Sören. (2022). Ständigt denna kärnkraft. I Ulrika Andersson, Henrik Oscarsson, Björn Rönnerstrand & Nora Theorin (red). *Du sköra nya värld*. Göteborg: SOM-institutet, Göteborgs universitet.

Jönsson, Erik. (2022). Vindkraftsopinionen i skuggan av ett vindkraftverk. I Ulrika Andersson, Henrik Oscarsson, Björn Rönnerstrand & Nora Theorin (red). *Du sköra nya värld*. Göteborg: SOM-institutet, Göteborgs universitet.

Jagers, Sverker C., Erik Jönsson & Simon Matti. (2022). Att mota Olle på andra sidan grind – svenskarnas uppfattningar om klimatanpassningsåtgärder. I Ulrika Andersson, Henrik Oscarsson, Björn Rönnerstrand & Nora Theorin (red). *Du sköra nya värld*. Göteborg: SOM-institutet, Göteborgs universitet.

Jönsson, Erik & Holmberg, Sören. (2022). *Förtroende för information om energi och kärnkraft 1986–2021*. Den svenska miljö-, energi- och klimatopinionens rapportserie 2022:6. Göteborgs universitet: Statsvetenskapliga institutionen.

Holmberg, Sören. (2022). *Swedish Opinion on Nuclear Power 1986–2021*. Den svenska miljö-, energi- och klimatopinionens rapportserie 2022:5. Göteborgs universitet: Statsvetenskapliga institutionen.

Jönsson, Erik. (2022). *Swedish Opinion on Wind Power 1999–2021*. Den svenska miljö-, energi- och klimatopinionens rapportserie 2022:4. Göteborgs universitet: Statsvetenskapliga institutionen.

Jönsson, Erik & Sören Holmberg. (2022). *Svenska folkets åsikter om olika energikällor 1999–2021*. Den svenska miljö-, energi- och klimatopinionens rapportserie 2022:3. Göteborgs universitet: Statsvetenskapliga institutionen.

Jönsson, Erik. (2022). *Miljö- och klimatopinion i Sverige 2021*. Den svenska miljö-, energi- och klimatopinionens rapportserie 2022:2. Göteborgs universitet: Statsvetenskapliga institutionen.

Jönsson, Erik & Sören Holmberg (2022). *Åsikter om energi och kärnkraft 2021*. Den svenska miljö-, energi- och klimatopinionens rapportserie 2022:1. Göteborgs universitet: Statsvetenskapliga institutionen.

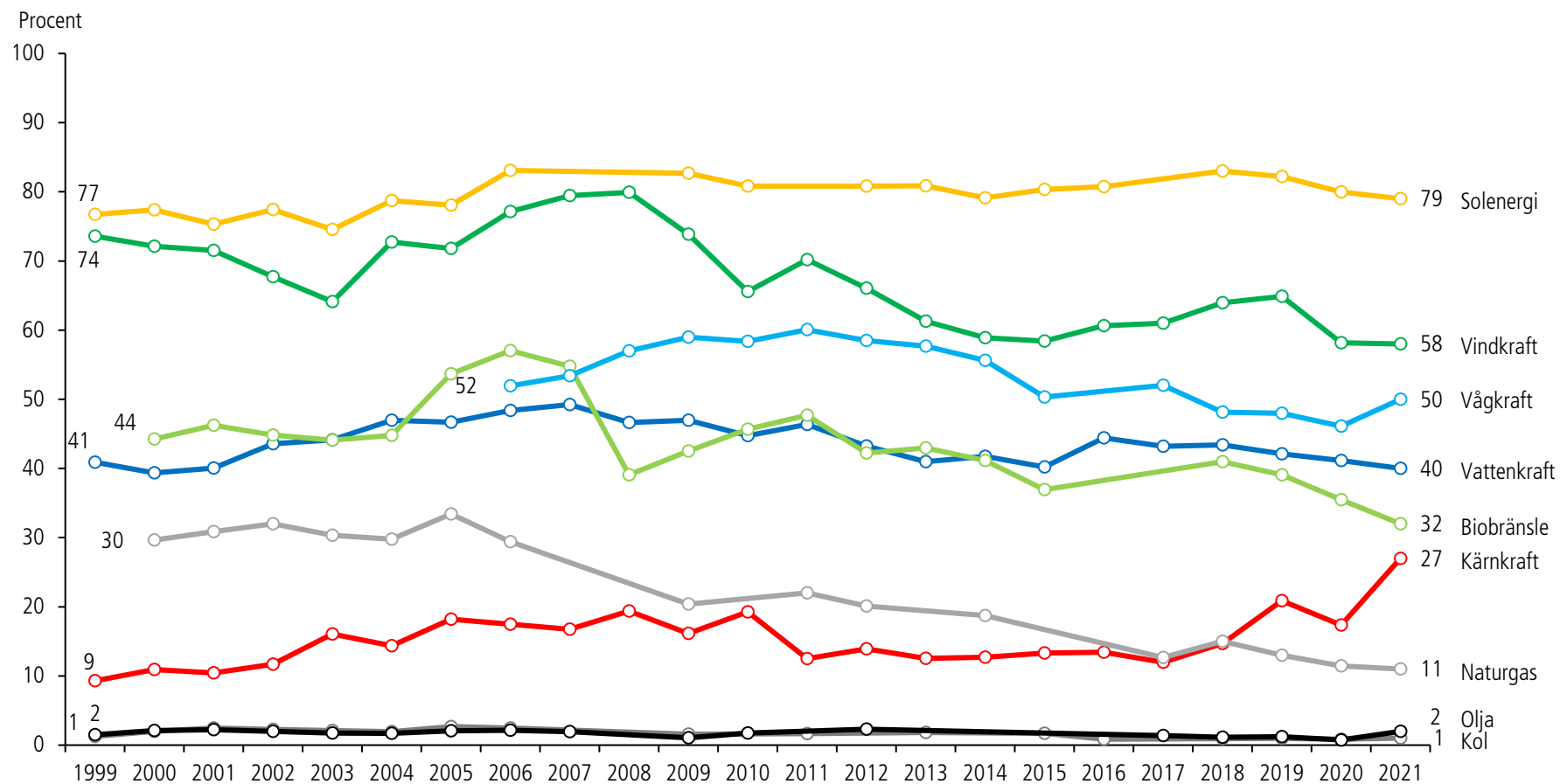
För tidigare publikationer, se:

<https://www.gu.se/valforskningsprogrammet/mek>

## Innehåll

Figur 1	Andel som vill satsa mer på olika energikällor 1999–2021 (procent).....	4
LÄNSVIS REDOVISNING 1999–2021 .....		5
Tabell 1	Energikälla: Vindkraft.....	6
Tabell 2	Energikälla: Solenergi.....	7
Tabell 3	Energikälla: Vattenkraft.....	8
Tabell 4	Energikälla: Biobränslen.....	9
Tabell 5	Energikälla: Kärnkraft.....	10
Tabell 6	Energikälla: Fossil-/Naturgas .....	11
Tabell 7	Energikälla: Olja.....	12
Tabell 8	Energikälla: Kol.....	13
Tabell 9	Energikälla: Vågkraft.....	14
LÄNSVIS REDOVISNING 2004–2009, 2010–2015 och 2016–2021.....		15
Tabell 10	Energikälla: Vindkraft.....	16
Tabell 11	Energikälla: Solenergi.....	17
Tabell 12	Energikälla: Vattenkraft.....	18
Tabell 13	Energikälla: Biobränslen.....	19
Tabell 14	Energikälla: Kärnkraft.....	20
Tabell 15	Energikälla: Fossil-/Naturgas .....	21
Tabell 16	Energikälla: Olja.....	22
Tabell 17	Energikälla: Kol.....	23
Tabell 18	Energikälla: Vågkraft.....	24

**Figur 1 Andel som vill satsa mer på olika energikällor 1999–2021 (procent)**



**Kommentar:** Frågan lyder: 'Hur mycket bör vi i Sverige satsa på [energislav] under de närmaste 5–10 åren?' Procenten har beräknats bland svarspersoner som besvarat frågan om respektive energislav. Alla energislav har inte ingått i SOM-studierna varje år. Svarsalternativen var "satsa mer än idag", "satsa ungefär som idag", "satsa mindre än idag", "helt avstå från energikällan" och "ingen åsikt". I figuren redovisas andelen svarspersoner som vill "satsa mer än idag" på respektive energikälla. När det gäller biobränslen och naturgas var resultaten 29 respektive 21 procent i 1999 års SOM-undersökning. De förhållandevis låga siffrorna redovisas inte i figur 1 eftersom vi misstänker att de är orsakade av kontextuella effekter i frågeformuläret.

**Källa:** De nationella SOM-undersökningarna 1999–2021.

# **LÄNSVIS REDOVISNING**

## **1999–2021**

**Tabell 1 Energikälla: Vindkraft**

Tidpunkt: 1999 – 2021

Län	Satsa mer	Satsa som idag	Satsa mindre	Avstå energikällan	Ingen åsikt	Summa procent	Antal personer	Balansmätt
Stockholms län	69	17	5	2	7	100	7 338	+79
Uppsala län	68	18	6	2	6	100	1 367	+78
Södermanlands län	70	18	4	1	7	100	1 099	+83
Östergötlands län	68	18	5	1	8	100	1 806	+80
Jönköpings län	67	20	5	1	7	100	1 388	+81
Kronobergs län	63	20	7	2	8	100	779	+74
Kalmar län	65	18	6	2	9	100	955	+75
Gotlands län	67	22	7	1	3	100	234	+81
Blekinge län	65	21	6	1	7	100	615	+79
Skåne län	62	22	7	2	7	100	4 588	+75
Hallands län	62	23	8	2	5	100	1 230	+75
Västra Götalands län	70	18	4	2	6	100	6 393	+82
Värmlands län	68	18	6	2	6	100	1 113	+78
Örebro län	70	17	4	1	8	100	1 131	+82
Västmanlands län	62	20	5	2	1	100	950	+75
Dalarnas län	67	20	5	1	7	100	1 190	+81
Gävleborgs län	66	20	6	1	7	100	1 054	+79
Västernorrlands län	65	19	7	3	6	100	1 026	+74
Jämtlands län	69	17	7	1	6	100	569	+78
Västerbottens län	72	18	5	1	4	100	1 197	+84
Norrbottnens län	70	17	5	2	6	100	1 027	+80
Hela riket	67	19	5	2	7	100	37 102	+79

**Kommentar:** Frågan lyder: 'Hur mycket bör vi i Sverige satsa på vindkraft under de närmaste 5–10 åren?' med svarsalternativen 'satsa mer än idag', 'satsa ungefär som idag', 'satsa mindre än idag', 'helt avstå från energikällan' och 'ingen åsikt'. Procentbasen utgörs av samtliga som besvarat frågan. Andelen som ej besvarat frågan har varierat mellan 3 och 8 procent 1999–2021. Frågan har ställts i samtliga nationella SOM-undersökningar 1999–2021.

**Källa:** De nationella SOM-undersökningarna 1999–2021.

**Tabell 2 Energikälla: Solenergi**

Tidpunkt: 1999 – 2021

Län	Satsa mer	Satsa som idag	Satsa mindre	Avstå energikällan	Ingen åsikt	Summa procent	Antal personer	Balansmätt
Stockholms län	79	11	2	1	7	100	6 094	+87
Uppsala län	80	12	1	1	6	100	1 119	+90
Södermanlands län	80	11	2	0	7	100	930	+89
Östergötlands län	78	12	1	1	8	100	1 472	+88
Jönköpings län	80	12	1	0	7	100	1 148	+91
Kronobergs län	77	14	2	0	7	100	659	+89
Kalmar län	76	13	2	0	9	100	800	+87
Gotlands län	86	10	1	0	3	100	186	+95
Blekinge län	77	13	2	1	7	100	512	+87
Skåne län	78	12	2	1	7	100	3 859	+87
Hallands län	82	11	2	0	5	100	1 031	+91
Västra Götalands län	82	10	1	1	6	100	5 306	+90
Värmlands län	82	11	1	0	6	100	904	+92
Örebro län	80	12	1	0	7	100	920	+91
Västmanlands län	72	16	1	1	10	100	794	+86
Dalarnas län	81	12	1	0	6	100	987	+92
Gävleborgs län	80	12	1	1	6	100	865	+90
Västernorrlands län	82	11	1	0	6	100	841	+92
Jämtlands län	81	10	2	0	7	100	467	+89
Västerbottens län	81	13	0	1	5	100	992	+93
Norrbottnens län	79	12	1	0	8	100	825	+90
Hela riket	79	11	2	1	7	100	30 760	+87

**Kommentar:** Frågan lyder: 'Hur mycket bör vi i Sverige satsa på solenergi under de närmaste 5–10 åren?' med svarsalternativen 'satsa mer än idag', 'satsa ungefär som idag', 'satsa mindre än idag', 'helt avstå från energikällan' och 'ingen åsikt'. Procentbasen utgörs av samtliga som besvarat frågan. Andelen som ej besvarat frågan har varierat mellan 3 och 8 procent 1999–2021. Frågan ställdes inte 2007, 2008, 2011 och 2017.

**Källa:** De nationella SOM-undersökningarna 1999–2021.



**Tabell 3 Energikälla: Vattenkraft**

Tidpunkt: 1999 – 2021

Län	Satsa mer	Satsa som idag	Satsa mindre	Avstå energikällan	Ingen åsikt	Summa procent	Antal personer	Balansmätt
Stockholms län	44	41	5	1	9	100	7 290	+79
Uppsala län	38	48	6	1	7	100	1 348	+79
Södermanlands län	41	44	6	1	8	100	1 087	+78
Östergötlands län	44	42	4	1	9	100	1 796	+81
Jönköpings län	47	41	3	1	8	100	1 377	+84
Kronobergs län	45	42	4	0	9	100	767	+83
Kalmar län	42	43	4	1	10	100	941	+80
Gotlands län	45	44	5	1	5	100	229	+83
Blekinge län	45	42	3	1	9	100	599	+83
Skåne län	46	39	5	1	9	100	4 541	+79
Hallands län	45	42	5	1	7	100	1 220	+81
Västra Götalands län	49	39	4	1	7	100	6 342	+83
Värmlands län	47	40	4	1	8	100	1 104	+82
Örebro län	44	42	4	1	9	100	1 110	+81
Västmanlands län	39	43	5	1	12	100	942	+76
Dalarnas län	41	46	5	1	7	100	1 167	+81
Gävleborgs län	38	47	6	1	8	100	1 042	+78
Västernorrlands län	37	49	6	1	7	100	1 019	+79
Jämtlands län	29	53	8	2	8	100	562	+72
Västerbottens län	35	54	5	1	5	100	1 184	+83
Norrbottnens län	33	51	7	2	7	100	1 014	+75
Hela riket	44	42	5	1	8	100	36 733	+80

**Kommentar:** Frågan lyder: 'Hur mycket bör vi i Sverige satsa på vattenkraft under de närmaste 5–10 åren?' med svarsalternativen 'satsa mer än idag', 'satsa ungefär som idag', 'satsa mindre än idag', 'helt avstå från energikällan' och 'ingen åsikt'. Procentbasen utgörs av samtliga som besvarat frågan. Andelen som ej besvarat frågan har varierat mellan 3 och 8 procent 1999–2021. Frågan har ställts i samtliga nationella SOM-undersökningar 1999–2021.

**Källa:** De nationella SOM-undersökningarna 1999–2021.

**Tabell 4 Energikälla: Biobränslen**

Tidpunkt: 1999 – 2021

Län	Satsa mer	Satsa som idag	Satsa mindre	Avstå energikällan	Ingen åsikt	Summa procent	Antal personer	Balansmått
Stockholms län	43	26	10	3	18	100	6 562	+56
Uppsala län	41	29	10	3	17	100	1 216	+57
Södermanlands län	41	30	9	3	17	100	988	+59
Östergötlands län	45	28	8	2	17	100	1 617	+63
Jönköpings län	46	29	7	2	16	100	1 240	+66
Kronobergs län	46	28	8	2	16	100	696	+64
Kalmar län	43	30	8	2	17	100	851	+63
Gotlands län	46	32	8	1	13	100	210	+69
Blekinge län	43	27	10	3	17	100	556	+57
Skåne län	41	28	10	3	18	100	4 081	+56
Hallands län	45	27	9	2	17	100	1 094	+61
Västra Götalands län	45	27	10	2	16	100	5 677	+60
Värmlands län	43	29	9	2	17	100	991	+61
Örebro län	39	29	10	2	20	100	1 005	+56
Västmanlands län	40	29	9	3	19	100	844	+57
Dalarnas län	42	29	9	2	18	100	1 066	+60
Gävleborgs län	39	31	9	3	18	100	943	+58
Västernorrlands län	42	31	8	2	17	100	923	+63
Jämtlands län	44	30	8	2	16	100	498	+64
Västerbottens län	46	29	8	2	15	100	1 071	+65
Norrbottnens län	44	30	8	1	17	100	930	+65
Hela riket	43	28	10	2	17	100	33 110	+59

**Kommentar:** Frågan lyder: 'Hur mycket bör vi i Sverige satsa på biobränslen under de närmaste 5–10 åren?' med svarsalternativen 'satsa mer än idag', 'satsa ungefär som idag', 'satsa mindre än idag', 'helt avstå från energikällan' och 'ingen åsikt'. Procentbasen utgörs av samtliga som besvarat frågan. Andelen som ej besvarat frågan har varierat mellan 3 och 8 procent 1999–2021. Frågan ställdes inte 2016 och 2017.

**Källa:** De nationella SOM-undersökningarna 1999–2021.

**Tabell 5 Energikälla: Kärnkraft**

Tidpunkt: 1999 – 2021

Län	Satsa mer	Satsa som idag	Satsa mindre	Avstå energikällan	Ingen åsikt	Summa procent	Antal personer	Balansmått
Stockholms län	17	32	26	16	9	100	7 270	+7
Uppsala län	15	34	26	17	8	100	1 349	+6
Södermanlands län	15	33	28	16	8	100	1 076	+4
Östergötlands län	16	30	28	16	10	100	1 781	+2
Jönköpings län	13	31	30	17	9	100	1 360	-3
Kronobergs län	15	31	28	17	9	100	766	+1
Kalmar län	15	34	26	15	10	100	933	+8
Gotlands län	12	31	30	21	6	100	234	-8
Blekinge län	17	33	26	15	9	100	591	+9
Skåne län	20	30	25	16	9	100	4 522	+9
Hallands län	17	36	25	15	7	100	1 200	+13
Västra Götalands län	14	30	28	19	9	100	6 288	-3
Värmlands län	12	32	27	20	9	100	1 099	-3
Örebro län	13	30	28	19	10	100	1 113	-4
Västmanlands län	19	35	25	10	11	100	931	+19
Dalarnas län	11	30	27	21	11	100	1 167	-7
Gävleborgs län	13	34	29	15	9	100	1 042	+3
Västernorrlands län	12	29	29	20	10	100	1 007	-8
Jämtlands län	9	28	31	24	8	100	558	-18
Västerbottens län	10	23	31	28	8	100	1 188	-26
Norrbottnens län	11	29	29	22	9	100	1 011	-11
Hela riket	15	31	27	18	9	100	36 535	+1

**Kommentar:** Frågan lyder: 'Hur mycket bör vi i Sverige satsa på kärnkraft under de närmaste 5–10 åren?' med svarsalternativen 'satsa mer än idag', 'satsa ungefär som idag', 'satsa mindre än idag', 'helt avstå från energikällan' och 'ingen åsikt'. Procentbasen utgörs av samtliga som besvarat frågan. Andelen som ej besvarat frågan har varierat mellan 3 och 8 procent 1999–2021. Frågan har ställts i samtliga nationella SOM-undersökningar 1999–2021.

**Källa:** De nationella SOM-undersökningarna 1999–2021.

**Tabell 6 Energikälla: Fossil-/Naturgas**

Tidpunkt: 1999 – 2021

Län	Satsa mer	Satsa som idag	Satsa mindre	Avstå energikällan	Ingen åsikt	Summa procent	Antal personer	Balansmätt
Stockholms län	22	24	21	11	22	100	5 325	+14
Uppsala län	19	25	22	13	21	100	1 018	+9
Södermanlands län	21	29	20	9	21	100	783	+21
Östergötlands län	22	25	23	9	21	100	1 320	+15
Jönköpings län	24	29	17	9	21	100	984	+27
Kronobergs län	19	29	22	8	22	100	557	+18
Kalmar län	21	27	19	9	24	100	701	+20
Gotlands län	15	25	29	14	17	100	175	-3
Blekinge län	24	28	20	7	21	100	449	+25
Skåne län	24	28	20	8	20	100	3 327	+24
Hallands län	23	31	19	7	20	100	886	+28
Västra Götalands län	25	27	20	9	19	100	4 663	+23
Värmlands län	19	28	20	10	23	100	794	+17
Örebro län	21	27	20	8	24	100	825	+20
Västmanlands län	22	26	19	9	24	100	699	+20
Dalarnas län	24	26	19	7	24	100	886	+24
Gävleborgs län	19	30	18	8	25	100	788	+23
Västernorrlands län	23	27	21	9	20	100	740	+20
Jämtlands län	20	24	22	10	24	100	418	+12
Västerbottens län	19	28	22	10	21	100	871	+15
Norrbottnens län	21	30	18	7	24	100	726	+26
Hela riket	22	27	21	9	21	100	26 979	+19

**Kommentar:** Frågan lyder: 'Hur mycket bör vi i Sverige satsa på fossil-/naturgas under de närmaste 5–10 åren?' med svarsalternativen 'satsa mer än idag', 'satsa ungefär som idag', 'satsa mindre än idag', 'helt avstå från energikällan' och 'ingen åsikt'. Procentbasen utgörs av samtliga som besvarat frågan. Andelen som ej besvarat frågan har varierat mellan 3 och 8 procent 1999–2021. Frågan ställdes inte 2007, 2008, 2010, 2013, 2015 och 2016.

**Källa:** De nationella SOM-undersökningarna 1999–2021.

**Tabell 7 Energikälla: Olja**

Tidpunkt: 1999 – 2021

Län	Satsa mer	Satsa som idag	Satsa mindre	Avstå energikällan	Ingen åsikt	Summa procent	Antal personer	Balansmätt
Stockholms län	2	13	47	25	13	100	5 342	-57
Uppsala län	2	13	47	27	11	100	976	-59
Södermanlands län	1	14	47	26	12	100	817	-58
Östergötlands län	2	13	47	25	13	100	1 383	-57
Jönköpings län	1	12	52	23	12	100	1 007	-62
Kronobergs län	2	13	46	28	11	100	588	-59
Kalmar län	1	15	43	27	14	100	691	-54
Gotlands län	2	8	54	27	9	100	177	-71
Blekinge län	1	13	46	28	12	100	453	-60
Skåne län	2	13	45	27	13	100	3 362	-57
Hallands län	2	11	46	29	12	100	908	-62
Västra Götalands län	2	13	49	25	11	100	4 652	-59
Värmlands län	1	14	48	24	13	100	803	-57
Örebro län	1	14	46	25	14	100	830	-56
Västmanlands län	2	13	49	21	15	100	713	-55
Dalarnas län	1	13	45	29	12	100	885	-60
Gävleborgs län	1	12	49	25	13	100	797	-61
Västernorrlands län	2	11	48	26	13	100	760	-61
Jämtlands län	3	11	42	29	15	100	416	-57
Västerbottens län	1	11	47	29	12	100	902	-64
Norrbottnens län	2	13	48	23	14	100	733	-56
Hela riket	2	13	47	25	13	100	27 237	-57

**Kommentar:** Frågan lyder: 'Hur mycket bör vi i Sverige satsa på olja under de närmaste 5–10 åren?' med svarsalternativen 'satsa mer än idag', 'satsa ungefär som idag', 'satsa mindre än idag', 'helt avstå från energikällan' och 'ingen åsikt'. Procentbasen utgörs av samtliga som besvarat frågan. Andelen som ej besvarat frågan har varierat mellan 3 och 8 procent 1999–2021. Frågan ställdes inte 2008, 2011 och åren 2013–2016.

**Källa:** De nationella SOM-undersökningarna 1999–2021.

**Tabell 8 Energikälla: Kol**

Tidpunkt: 1999 – 2021

Län	Satsa mer	Satsa som idag	Satsa mindre	Avstå energikällan	Ingen åsikt	Summa procent	Antal personer	Balansmätt
Stockholms län	2	7	30	48	13	100	5 354	-69
Uppsala län	2	7	28	50	13	100	1 003	-69
Södermanlands län	2	7	29	48	14	100	779	-68
Östergötlands län	1	8	31	45	15	100	1 314	-67
Jönköpings län	1	6	33	47	13	100	1 003	-73
Kronobergs län	2	7	28	49	14	100	568	-68
Kalmar län	1	8	28	48	15	100	695	-67
Gotlands län	1	6	34	51	8	100	157	-78
Blekinge län	2	5	30	48	15	100	460	-71
Skåne län	2	6	28	50	14	100	3 406	-70
Hallands län	1	4	28	54	13	100	910	-77
Västra Götalands län	2	7	29	49	13	100	4 620	-69
Värmlands län	1	7	31	48	13	100	802	-71
Örebro län	1	9	30	42	18	100	813	-62
Västmanlands län	3	8	34	39	16	100	711	-62
Dalarnas län	1	6	28	50	15	100	885	-71
Gävleborgs län	2	6	27	51	14	100	786	-70
Västernorrlands län	1	6	29	49	15	100	750	-71
Jämtlands län	3	7	24	52	14	100	420	-66
Västerbottens län	1	6	28	51	14	100	878	-72
Norrbottnens län	2	8	28	45	17	100	729	-63
Hela riket	2	7	29	48	13	100	5 354	-69

**Kommentar:** Frågan lyder: 'Hur mycket bör vi i Sverige satsa på kol under de närmaste 5–10 åren?' med svarsalternativen 'satsa mer än idag', 'satsa ungefär som idag', 'satsa mindre än idag', 'helt avstå från energikällan' och 'ingen åsikt'. Procentbasen utgörs av samtliga som besvarat frågan. Andelen som ej besvarat frågan har varierat mellan 3 och 8 procent 1999–2021. Frågan ställdes inte 2007, 2008, 2010, 2012, 2014 och 2017.

**Källa:** De nationella SOM-undersökningarna 1999–2021.

**Tabell 9 Energikälla: Vågkraft**

Tidpunkt: 2006 – 2021

Län	Satsa mer	Satsa som idag	Satsa mindre	Avstå energikällan	Ingen åsikt	Summa procent	Antal personer	Balansmätt
Stockholms län	56	11	3	2	28	100	4 861	+62
Uppsala län	56	11	3	1	29	100	898	+63
Södermanlands län	50	13	3	3	31	100	711	+57
Östergötlands län	50	13	2	2	33	100	1 142	+59
Jönköpings län	50	12	4	2	32	100	892	+56
Kronobergs län	52	9	4	2	33	100	466	+55
Kalmar län	48	12	4	1	35	100	572	+55
Gotlands län	62	15	1	1	21	100	162	+75
Blekinge län	48	14	4	3	31	100	383	+55
Skåne län	51	12	3	2	32	100	2 863	+58
Hallands län	58	11	2	3	26	100	768	+64
Västra Götalands län	61	11	3	2	23	100	4 128	+67
Värmlands län	48	13	2	2	35	100	695	+57
Örebro län	50	11	3	3	33	100	743	+55
Västmanlands län	43	11	5	3	38	100	596	+46
Dalarnas län	50	10	3	3	34	100	757	+54
Gävleborgs län	47	13	2	3	35	100	651	+55
Västernorrlands län	51	10	3	3	33	100	629	+55
Jämtlands län	53	9	1	2	35	100	344	+59
Västerbottens län	52	10	2	2	34	100	738	+58
Norrbottnens län	46	12	2	3	37	100	669	+53
Hela riket	54	11	3	2	30	100	23 688	+60

**Kommentar:** Frågan lyder: 'Hur mycket bör vi i Sverige satsa på vågkraft under de närmaste 5–10 åren?' med svarsalternativen 'satsa mer än idag', 'satsa ungefär som idag', 'satsa mindre än idag', 'helt avstå från energikällan' och 'ingen åsikt'. Procentbasen utgörs av samtliga som besvarat frågan. Andelen som ej besvarat frågan har varierat mellan 3 och 8 procent 1999–2021. Frågan började ställas 2006, men ingick inte i 2016 års SOM-undersökning.

**Källa:** De nationella SOM-undersökningarna 2006–2021.

**LÄNSVIS REDOVISNING**  
**2004–2009, 2010–2015 och 2016–2021**



## Tabell 10 Energikälla: Vindkraft

Län	Tidpunkt: 2004 – 2009							Tidpunkt: 2010 – 2015							Tidpunkt: 2016 – 2021									
	Satsa mer	Satsa som idag	Satsa mindre	Avstå energi-källan	Ingen åsikt	Summa procent	Antal personer	Balans-mått	Satsa mer	Satsa som idag	Satsa mindre	Avstå energi-källan	Ingen åsikt	Summa procent	Antal personer	Balans-mått	Satsa mer	Satsa som idag	Satsa mindre	Avstå energi-källan	Ingen åsikt	Summa procent	Antal personer	Balans-mått
Stockholms län	74	15	4	1	6	100	1 835	+84	67	19	6	1	7	100	1 911	+79	68	17	6	1	8	100	2 116	+78
Uppsala län	74	17	2	1	6	100	317	+88	69	18	5	1	7	100	360	+81	63	20	8	4	5	100	392	+71
Södermanlands län	78	13	3	0	6	100	289	+88	68	21	5	1	5	100	303	+83	61	22	5	4	8	100	279	+74
Östergötlands län	78	13	3	0	6	100	523	+88	63	22	7	1	7	100	397	+77	61	23	7	1	8	100	487	+76
Jönköpings län	79	11	3	2	5	100	383	+85	58	27	6	1	8	100	340	+78	60	24	7	1	8	100	376	+76
Kronobergs län	76	14	4	1	5	100	210	+85	54	26	10	2	8	100	177	+68	55	23	10	2	10	100	202	+66
Kalmar län	73	15	3	1	8	100	252	+84	59	18	9	4	10	100	245	+64	56	22	9	1	12	100	230	+68
Gotlands län	74	14	6	0	6	100	70	+82	61	29	8	2	0	100	59	+80	72	21	6	0	1	100	67	+87
Blekinge län	76	18	3	0	3	100	153	+91	62	19	10	0	9	100	157	+71	56	27	7	2	8	100	153	+74
Skåne län	67	19	6	2	6	100	1 115	+78	58	25	9	2	6	100	1 154	+72	60	21	7	2	10	100	1 258	+72
Hallands län	70	20	6	1	3	100	317	+83	56	27	10	2	5	100	297	+71	58	24	10	2	6	100	325	+70
Västra Götalands län	79	13	3	1	4	100	1 626	+88	65	20	6	2	7	100	1 648	+77	64	21	5	2	8	100	1 746	+78
Värmlands län	82	10	2	0	6	100	273	+90	63	17	10	4	6	100	274	+66	52	29	7	3	9	100	297	+71
Örebro län	81	12	0	1	6	100	275	+92	66	20	5	1	8	100	303	+80	62	20	7	1	10	100	307	+74
Västmanlands län	69	16	3	2	10	100	257	+80	60	22	6	3	9	100	223	+73	52	24	8	1	15	100	248	+67
Dalarnas län	78	14	1	0	7	100	307	+91	60	23	8	1	8	100	304	+74	54	25	11	2	8	100	305	+66
Gävleborgs län	82	13	1	0	4	100	287	+94	61	21	7	1	10	100	234	+74	51	26	12	3	8	100	276	+62
Västernorrlands län	78	13	2	0	7	100	292	+89	60	21	12	3	4	100	258	+66	46	25	14	8	7	100	232	+49
Jämtlands län	82	11	2	1	4	100	144	+90	66	22	7	1	4	100	139	+80	54	21	12	3	10	100	155	+60
Västerbottens län	82	12	1	2	3	100	310	+91	66	23	6	1	4	100	281	+82	62	24	8	2	4	100	324	+76
Norrbottnens län	78	13	2	1	6	100	297	+88	65	20	5	3	7	100	252	+77	57	22	9	4	8	100	260	+66
Hela riket	76	14	3	1	6	100	9 549	+86	63	21	7	2	7	100	9 322	+75	61	21	7	2	9	100	10 036	+73

**Kommentar:** Frågan lyder: 'Hur mycket bör vi i Sverige satsa på vindkraft under de närmaste 5–10 åren?' med svarsalternativen 'satsa mer än idag', 'satsa ungefär som idag', 'satsa mindre än idag', 'helt avstå från energikällan' och 'ingen åsikt'. Procentbasen utgörs av samtliga som besvarat frågan. Andelen som ej besvarat frågan har varierat mellan 3 och 8 procent 1999–2021. I län med få svars personer bör resultaten tolkas med försiktighet, det gäller framför allt Gotlands län. Frågan har ställts i samtliga nationella SOM-undersökningar 1999–2021.

**Källa:** De nationella SOM-undersökningarna 2004–2021.

## Tabell 11 Energikälla: Solenergi

Län	Tidpunkt: 2004 – 2009							Tidpunkt: 2010 – 2015							Tidpunkt: 2016 – 2021									
	Satsa mer	Satsa som idag	Satsa mindre	Avstå energi-källan	Ingen åsikt	Summa procent	Antal personer	Balans-mått	Satsa mer	Satsa som idag	Satsa mindre	Avstå energi-källan	Ingen åsikt	Summa procent	Antal personer	Balans-mått	Satsa mer	Satsa som idag	Satsa mindre	Avstå energi-källan	Ingen åsikt	Summa procent	Antal personer	Balans-mått
Stockholms län	80	10	2	1	7	100	1 228	+87	80	10	2	1	7	100	1 614	+87	81	10	1	1	7	100	1 779	+89
Uppsala län	76	14	1	1	8	100	209	+88	84	9	1	0	6	100	291	+92	82	11	1	1	5	100	321	+91
Södermanlands län	79	12	1	1	7	100	193	+89	82	11	2	0	5	100	271	+91	80	10	1	1	8	100	236	+88
Östergötlands län	79	12	1	0	8	100	340	+90	77	13	1	1	8	100	328	+88	82	11	0	1	6	100	405	+92
Jönköpings län	82	12	1	1	4	100	250	+92	80	11	1	0	8	100	297	+90	83	9	0	0	8	100	312	+92
Kronobergs län	77	17	1	1	4	100	143	+92	79	13	1	0	7	100	154	+91	82	9	2	0	7	100	172	+89
Kalmar län	79	11	3	0	7	100	178	+87	76	11	2	0	11	100	208	+85	75	13	0	0	12	100	190	+88
Gotlands län	87	9	0	0	4	100	46	+96	94	4	2	0	0	100	50	+96	85	11	2	0	2	100	53	+94
Blekinge län	82	12	3	0	3	100	105	+91	73	16	1	0	10	100	131	+88	77	14	2	1	6	100	127	+88
Skåne län	78	12	2	1	7	100	761	+87	81	11	2	0	6	100	980	+90	80	10	2	0	8	100	1 054	+88
Hallands län	84	11	1	0	4	100	208	+94	80	14	1	0	5	100	252	+93	84	9	2	0	5	100	281	+91
Västra Götalands län	83	10	1	1	5	100	1 098	+91	81	11	1	0	7	100	1 412	+91	83	8	1	1	7	100	1 429	+89
Värmlands län	84	9	0	0	7	100	162	+93	84	6	2	1	7	100	226	+87	78	12	3	0	7	100	246	+87
Örebro län	79	13	0	1	7	100	178	+91	81	12	1	0	6	100	248	+92	82	9	1	0	8	100	251	+90
Västmanlands län	73	15	0	1	11	100	183	+87	77	13	2	1	7	100	188	+87	72	15	2	0	11	100	205	+85
Dalarnas län	84	10	0	0	6	100	221	+94	77	13	2	0	8	100	246	+88	82	11	1	0	6	100	248	+92
Gävleborgs län	87	9	0	0	4	100	190	+96	78	13	0	1	8	100	192	+90	79	14	0	1	6	100	226	+92
Västernorrlands län	80	10	2	0	8	100	195	+88	84	7	2	0	7	100	219	+89	83	11	1	0	5	100	185	+93
Jämtlands län	82	10	2	0	6	100	95	+90	87	8	0	1	4	100	112	+94	79	12	1	0	8	100	130	+90
Västerbottens län	82	13	0	1	4	100	206	+94	83	12	1	0	4	100	238	+94	81	14	1	0	4	100	265	+94
Norrbottnens län	79	11	2	0	8	100	182	+88	76	13	1	1	9	100	206	+87	81	11	1	0	7	100	221	+91
Hela riket	81	11	1	1	6	100	6 385	+90	80	11	2	0	7	100	7 868	+89	81	10	1	1	7	100	8 337	+89

**Kommentar:** Frågan lyder: 'Hur mycket bör vi i Sverige satsa på solenergi under de närmaste 5–10 åren?' med svarsalternativen 'satsa mer än idag', 'satsa ungefär som idag', 'satsa mindre än idag', 'helt avstå från energikällan' och 'ingen åsikt'. Procentbasen utgörs av samtliga som besvarat frågan. Andelen som ej besvarat frågan har varierat mellan 3 och 8 procent 1999–2021. I län med få svarspersoner bör resultaten tolkas med försiktighet, det gäller framför allt Gotlands län. Frågan ställdes inte 2007, 2008, 2011 och 2017.

**Källa:** De nationella SOM-undersökningarna 2004–2021.

## Tabell 12 Energikälla: Vattenkraft

Län	Tidpunkt: 2004 – 2009							Tidpunkt: 2010 – 2015							Tidpunkt: 2016 – 2021									
	Satsa mer	Satsa som idag	Satsa mindre	Avstå energi-källan	Ingen åsikt	Summa procent	Antal personer	Balans-mått	Satsa mer	Satsa som idag	Satsa mindre	Avstå energi-källan	Ingen åsikt	Summa procent	Antal personer	Balans-mått	Satsa mer	Satsa som idag	Satsa mindre	Avstå energi-källan	Ingen åsikt	Summa procent	Antal personer	Balans-mått
Stockholms län	47	39	6	1	7	100	1 815	+79	44	41	5	1	9	100	1 890	+79	45	39	4	1	11	100	2 110	+79
Uppsala län	38	51	3	1	7	100	313	+85	39	45	6	0	10	100	348	+78	42	44	6	1	7	100	390	+79
Södermanlands län	46	42	5	2	5	100	285	+81	37	48	7	1	7	100	300	+77	44	40	3	1	12	100	269	+80
Östergötlands län	51	36	5	1	7	100	518	+81	41	45	5	1	8	100	396	+80	41	43	3	1	12	100	485	+80
Jönköpings län	53	37	3	1	6	100	376	+86	47	41	3	1	8	100	337	+84	40	45	4	1	10	100	371	+80
Kronobergs län	59	32	5	0	4	100	205	+86	40	46	4	1	9	100	175	+81	37	49	2	0	12	100	200	+84
Kalmar län	48	39	5	0	8	100	251	+82	42	43	4	1	10	100	242	+80	38	40	5	1	16	100	224	+72
Gotlands län	56	38	2	0	4	100	68	+92	36	48	7	0	9	100	56	+77	48	43	4	2	3	100	67	+85
Blekinge län	53	42	1	0	4	100	144	+94	47	39	2	1	11	100	157	+83	42	44	3	1	10	100	149	+82
Skåne län	49	38	4	1	8	100	1 100	+82	46	40	5	1	8	100	1 146	+80	45	36	6	1	12	100	1 241	+74
Hallands län	49	39	6	0	6	100	316	+82	44	46	3	0	7	100	296	+87	44	39	6	0	11	100	321	+77
Västra Götalands län	53	37	4	1	5	100	1 612	+85	47	39	5	0	9	100	1 629	+81	48	37	3	1	11	100	1 730	+81
Värmlands län	54	36	4	0	6	100	271	+86	48	39	3	2	8	100	272	+82	39	41	6	2	12	100	295	+72
Örebro län	45	43	4	0	8	100	265	+84	47	42	3	0	8	100	296	+86	44	39	4	0	13	100	307	+79
Västmanlands län	39	43	6	1	11	100	253	+75	36	46	5	2	11	100	223	+75	39	40	5	1	15	100	252	+73
Dalarnas län	45	42	3	1	9	100	298	+83	39	48	5	1	7	100	300	+81	37	46	6	2	9	100	296	+75
Gävleborgs län	40	47	6	1	6	100	283	+80	39	46	3	2	10	100	230	+80	32	50	8	0	10	100	272	+74
Västernorrlands län	37	48	6	1	8	100	293	+78	37	50	5	2	6	100	256	+80	29	57	5	2	7	100	231	+79
Jämtlands län	32	52	6	2	8	100	142	+76	29	57	8	2	4	100	136	+76	30	52	5	2	11	100	153	+75
Västerbottens län	39	52	4	0	5	100	306	+87	32	55	7	1	5	100	279	+79	38	53	4	1	4	100	319	+86
Norrbottnens län	35	51	6	2	6	100	296	+78	32	50	7	3	8	100	248	+72	30	49	9	2	10	100	260	+68
Hela riket	47	40	5	1	7	100	9 427	+81	43	43	5	1	8	100	9 218	+80	42	41	5	1	11	100	9 943	+77

**Kommentar:** Frågan lyder: 'Hur mycket bör vi i Sverige satsa på vattenkraft under de närmaste 5–10 åren?' med svarsalternativen 'satsa mer än idag', 'satsa ungefär som idag', 'satsa mindre än idag', 'helt avstå från energikällan' och 'ingen åsikt'. Procentbasen utgörs av samtliga som besvarat frågan. Andelen som ej besvarat frågan har varierat mellan 3 och 8 procent 1999–2021. I län med få svars personer bör resultaten tolkas med försiktighet, det gäller framför allt Gotlands län. Frågan har ställts i samtliga nationella SOM-undersökningar 1999–2021.

**Källa:** De nationella SOM-undersökningarna 2004–2021.

### Tabell 13 Energikälla: Biobränslen

Län	Tidpunkt: 2004 – 2009							Tidpunkt: 2010 – 2015							Tidpunkt: 2016 – 2021									
	Satsa mer	Satsa som idag	Satsa mindre	Avstå energi-källan	Ingen åsikt	Summa procent	Antal personer	Balans-mått	Satsa mer	Satsa som idag	Satsa mindre	Avstå energi-källan	Ingen åsikt	Summa procent	Antal personer	Balans-mått	Satsa mer	Satsa som idag	Satsa mindre	Avstå energi-källan	Ingen åsikt	Summa procent	Antal personer	Balans-mått
Stockholms län	50	24	8	2	16	100	1 806	+64	43	28	11	2	16	100	1 895	+58	38	26	12	3	21	100	1 396	+49
Uppsala län	43	29	10	1	17	100	314	+61	42	27	12	3	16	100	352	+54	39	31	9	6	15	100	257	+55
Södermanlands län	46	30	5	3	16	100	283	+68	40	30	10	4	16	100	302	+56	38	29	11	2	20	100	177	+54
Östergötlands län	51	24	8	2	15	100	508	+65	43	31	7	3	16	100	390	+64	40	29	11	3	17	100	325	+55
Jönköpings län	51	30	5	2	12	100	375	+74	47	27	7	2	17	100	332	+65	40	28	9	1	22	100	246	+58
Kronobergs län	49	31	7	1	12	100	204	+72	47	26	7	3	17	100	175	+63	41	30	9	2	18	100	132	+60
Kalmar län	50	29	6	2	13	100	248	+71	42	28	11	0	19	100	238	+59	36	31	6	1	26	100	144	+60
Gotlands län	50	22	7	1	20	100	70	+64	51	32	7	0	10	100	59	+76	42	42	7	2	7	100	43	+75
Blekinge län	47	32	6	1	14	100	147	+72	42	26	11	4	17	100	156	+53	34	27	17	3	19	100	105	+41
Skåne län	46	27	8	3	16	100	1 083	+62	44	28	11	2	15	100	1 135	+59	33	27	13	3	24	100	812	+44
Hallands län	49	27	8	1	15	100	301	+67	43	28	8	3	18	100	293	+60	44	26	9	3	18	100	221	+58
Västra Götalands län	51	27	7	1	14	100	1 590	+70	43	28	10	3	16	100	1 615	+58	38	24	14	3	21	100	1 128	+45
Värmlands län	46	27	9	1	17	100	270	+63	42	29	9	3	17	100	266	+59	36	27	8	4	25	100	191	+51
Örebro län	49	24	7	2	18	100	263	+64	44	26	9	2	19	100	298	+59	27	34	13	2	24	100	203	+46
Västmanlands län	46	25	8	3	18	100	251	+60	40	32	9	3	16	100	224	+60	29	33	8	2	28	100	155	+52
Dalarnas län	46	25	8	2	19	100	303	+61	38	31	9	3	19	100	299	+57	41	29	9	3	18	100	194	+58
Gävleborgs län	44	30	8	2	16	100	286	+64	38	30	10	4	18	100	224	+54	33	36	9	4	18	100	183	+56
Västernorrlands län	43	32	8	1	16	100	288	+66	42	30	9	3	16	100	253	+60	35	32	8	3	22	100	143	+56
Jämtlands län	50	30	5	2	13	100	138	+73	41	32	8	4	15	100	136	+61	36	28	15	1	20	100	97	+48
Västerbottens län	58	25	5	1	11	100	311	+77	38	30	11	2	19	100	274	+55	39	33	8	4	16	100	209	+60
Norrbottnens län	46	29	7	1	17	100	293	+67	47	29	6	1	17	100	249	+69	37	30	11	2	20	100	178	+54
Hela riket	49	27	7	2	15	100	9 348	+67	43	28	10	2	17	100	9 171	+59	37	28	11	3	21	100	6 539	+51

**Kommentar:** Frågan lyder: 'Hur mycket bör vi i Sverige satsa på biobränslen under de närmaste 5–10 åren?' med svarsalternativen 'satsa mer än idag', 'satsa ungefär som idag', 'satsa mindre än idag', 'helt avstå från energikällan' och 'ingen åsikt'. Procentbasen utgörs av samtliga som besvarat frågan. Andelen som ej besvarat frågan har varierat mellan 3 och 8 procent 1999–2021. I län med få svars personer bör resultaten tolkas med försiktighet, det gäller framför allt Gotlands län. Frågan ställdes inte 2016 och 2017.

**Källa:** De nationella SOM-undersökningarna 2004–2021.

**Tabell 14 Energikälla: Kärnkraft**

Län	Tidpunkt: 2004 – 2009							Tidpunkt: 2010 – 2015							Tidpunkt: 2016 – 2021									
	Satsa mer	Satsa som idag	Satsa mindre	Avstå energi-källan	Ingen åsikt	Summa procent	Antal personer	Balans-mått	Satsa mer	Satsa som idag	Satsa mindre	Avstå energi-källan	Ingen åsikt	Summa procent	Antal personer	Balans-mått	Satsa mer	Satsa som idag	Satsa mindre	Avstå energi-källan	Ingen åsikt	Summa procent	Antal personer	Balans-mått
Stockholms län	20	34	25	14	7	100	1 822	+15	16	30	27	18	9	100	1 886	+1	18	26	25	19	12	100	2 085	+/-0
Uppsala län	14	39	27	13	7	100	315	+13	12	33	27	18	10	100	352	+/-0	21	28	23	21	7	100	386	+5
Södermanlands län	17	33	27	16	7	100	282	+7	14	34	29	15	8	100	297	+4	17	28	26	19	10	100	269	+/-0
Östergötlands län	18	32	26	16	8	100	511	+8	15	33	30	11	11	100	395	+7	21	23	27	18	11	100	477	-1
Jönköpings län	17	34	28	15	6	100	375	+8	10	31	31	17	11	100	333	-7	16	25	27	18	14	100	364	-4
Kronobergs län	15	31	31	17	6	100	204	-2	16	33	25	18	8	100	175	+6	20	26	26	17	11	100	198	+3
Kalmar län	17	39	22	14	8	100	250	+20	15	31	30	14	10	100	236	+2	17	27	24	16	16	100	224	+4
Gotlands län	19	29	19	23	10	100	69	+6	13	25	35	23	4	100	60	-20	9	34	31	22	4	100	68	-10
Blekinge län	18	35	23	18	6	100	146	+12	14	33	28	15	10	100	152	+4	24	25	26	12	13	100	149	+11
Skåne län	23	32	24	13	8	100	1 098	+18	19	27	28	17	9	100	1 146	+1	20	23	25	18	14	100	1 216	+/-0
Hallands län	19	41	21	13	6	100	308	+26	17	33	25	18	7	100	291	+7	24	24	30	12	10	100	315	+6
Västra Götalands län	15	35	28	16	6	100	1 605	+6	13	29	29	19	10	100	1 617	-6	16	24	28	20	12	100	1 722	-8
Värmlands län	11	33	29	18	9	100	271	-3	13	29	30	17	11	100	270	-5	14	29	22	22	13	100	287	-1
Örebro län	14	33	26	19	8	100	268	+2	11	30	29	19	11	100	297	-7	16	24	27	21	12	100	306	-8
Västmanlands län	19	39	24	8	10	100	254	+26	18	34	24	13	11	100	216	+15	22	26	26	10	16	100	245	+12
Dalarnas län	10	36	24	20	10	100	298	+2	15	24	27	23	11	100	299	-11	14	26	24	20	16	100	300	-4
Gävleborgs län	14	40	25	15	6	100	287	+14	9	33	34	15	9	100	225	-7	19	28	26	14	13	100	274	+7
Västernorrlands län	13	31	27	19	10	100	288	-2	12	29	27	22	10	100	253	-8	16	26	30	17	11	100	226	-5
Jämtlands län	9	28	35	20	8	100	142	+18	9	29	34	22	6	100	137	-18	13	23	28	25	11	100	149	-17
Västerbottens län	16	29	28	22	5	100	307	-5	9	22	29	33	7	100	280	-31	10	18	33	28	11	100	323	-33
Norrbottnens län	13	36	26	17	8	100	295	+6	8	25	33	24	10	100	253	-24	13	24	28	24	11	100	251	-15
Hela riket	17	34	26	16	7	100	9 411	9	14	30	29	18	9	100	9 175	-3	18	25	26	19	12	100	9 835	-2

**Kommentar:** Frågan lyder: 'Hur mycket bör vi i Sverige satsa på kärnkraft under de närmaste 5–10 åren?' med svarsalternativen 'satsa mer än idag', 'satsa ungefär som idag', 'satsa mindre än idag', 'helt avstå från energikällan' och 'ingen åsikt'. Procentbasen utgörs av samtliga som besvarat frågan. Andelen som ej besvarat frågan har varierat mellan 3 och 8 procent 1999–2021. I län med få svars personer bör resultaten tolkas med försiktighet, det gäller framför allt Gotlands län. Frågan har ställts i samtliga nationella SOM-undersökningar 1999–2021.

**Källa:** De nationella SOM-undersökningarna 2004–2021.

**Tabell 15 Energikälla: Fossil-/Naturgas**

Län	Tidpunkt: 2004 – 2009							Tidpunkt: 2010 – 2015							Tidpunkt: 2016 – 2021									
	Satsa mer	Satsa som idag	Satsa mindre	Avstå energi-källan	Ingen åsikt	Summa procent	Antal personer	Balans-mått	Satsa mer	Satsa som idag	Satsa mindre	Avstå energi-källan	Ingen åsikt	Summa procent	Antal personer	Balans-mått	Satsa mer	Satsa som idag	Satsa mindre	Avstå energi-källan	Ingen åsikt	Summa procent	Antal personer	Balans-mått
Stockholms län	30	27	19	5	19	100	1 204	+33	19	26	23	10	22	100	931	+12	12	18	27	20	23	100	1 727	-17
Uppsala län	23	29	20	6	22	100	207	+26	15	25	25	11	24	100	192	+4	9	20	25	26	20	100	324	-22
Södermanlands län	24	31	17	6	22	100	188	+32	17	35	24	6	18	100	141	+22	17	21	22	16	24	100	227	+/-0
Östergötlands län	29	25	21	8	17	100	330	+25	18	28	27	7	20	100	196	+12	15	22	25	16	22	100	406	-4
Jönköpings län	34	32	15	4	15	100	241	+47	16	26	25	7	26	100	152	+10	15	24	19	18	24	100	305	+2
Kronobergs län	24	35	22	4	15	100	139	+33	15	26	19	8	32	100	74	+14	12	20	26	17	25	100	161	-11
Kalmar län	26	30	19	6	19	100	177	+31	17	21	21	15	26	100	119	+2	12	22	18	14	34	100	185	+2
Gotlands län	19	22	28	9	22	100	46	+4	24	15	37	15	9	100	33	-13	7	17	33	24	19	100	58	-33
Blekinge län	27	33	17	6	17	100	103	+37	23	36	17	7	17	100	70	+35	17	21	30	11	21	100	128	-3
Skåne län	30	29	20	4	17	100	746	+35	23	29	22	8	18	100	533	+22	13	22	25	16	24	100	997	-6
Hallands län	27	37	16	3	17	100	203	+45	22	35	18	4	21	100	130	+35	15	22	25	14	24	100	268	-2
Västra Götalands län	34	30	16	5	15	100	1 081	+43	22	25	24	10	19	100	791	+13	14	20	28	16	22	100	1 441	-10
Värmlands län	26	27	16	6	25	100	162	+31	16	29	25	8	22	100	129	+12	11	21	23	18	27	100	239	-9
Örebro län	24	28	21	5	22	100	172	+26	21	28	20	6	25	100	151	+23	13	25	20	15	27	100	261	+3
Västmanlands län	25	31	18	5	21	100	182	+33	24	17	25	8	26	100	103	+8	13	22	18	17	30	100	199	+/-0
Dalarnas län	27	29	18	6	20	100	218	+32	14	27	23	8	28	100	146	+10	16	22	23	12	27	100	252	+3
Gävleborgs län	24	34	16	6	20	100	188	+36	24	27	20	4	25	100	112	+27	8	26	24	15	27	100	231	-5
Västernorrlands län	24	31	21	6	18	100	194	+28	31	21	29	6	13	100	121	+17	10	25	22	16	27	100	186	-3
Jämtlands län	24	27	16	6	27	100	94	+29	18	21	32	5	24	100	75	+2	15	18	27	17	23	100	120	-11
Västerbottens län	24	28	21	8	19	100	206	+23	17	29	21	14	19	100	126	+11	9	23	25	20	23	100	262	-13
Norrbottnens län	24	28	16	5	27	100	178	+31	25	24	19	6	26	100	125	+24	15	28	20	13	24	100	211	+10
Hela riket	28	29	19	5	19	100	6 272	+33	20	27	23	9	21	100	4 454	+15	13	21	25	17	24	100	8 188	-8

**Kommentar:** Frågan lyder: 'Hur mycket bör vi i Sverige satsa på fossil-/naturgas under de närmaste 5–10 åren?' med svarsalternativen 'satsa mer än idag', 'satsa ungefär som idag', 'satsa mindre än idag', 'helt avstå från energikällan' och 'ingen åsikt'. Procentbasen utgörs av samtliga som besvarat frågan. Andelen som ej besvarat frågan har varierat mellan 3 och 8 procent 1999–2021. I län med få svarspersoner bör resultaten tolkas med försiktighet, det gäller framför allt Gotlands län. Frågan ställdes inte 2007, 2008, 2010, 2013, 2015 och 2016.

**Källa:** De nationella SOM-undersökningarna 2004–2021.

**Tabell 16 Energikälla: Olja**

Län	Tidpunkt: 2004 – 2009							Tidpunkt: 2010 – 2015							Tidpunkt: 2016 – 2021									
	Satsa mer	Satsa som idag	Satsa mindre	Avstå energi-källan	Ingen åsikt	Summa procent	Antal personer	Balans-mått	Satsa mer	Satsa som idag	Satsa mindre	Avstå energi-källan	Ingen åsikt	Summa procent	Antal personer	Balans-mått	Satsa mer	Satsa som idag	Satsa mindre	Avstå energi-källan	Ingen åsikt	Summa procent	Antal personer	Balans-mått
Stockholms län	3	12	54	20	11	100	1 515	-59	2	13	54	18	13	100	619	-57	1	7	37	40	15	100	1 738	-69
Uppsala län	1	14	55	19	11	100	260	-59	4	10	49	25	12	100	92	-60	1	6	37	43	13	100	327	-73
Södermanlands län	1	12	54	24	9	100	245	-65	1	9	59	20	11	100	118	-69	2	7	34	40	17	100	226	-65
Östergötlands län	2	13	53	22	10	100	436	-60	1	8	55	25	11	100	140	-71	2	9	35	38	16	100	411	-62
Jönköpings län	0	10	59	22	9	100	308	-71	2	13	48	23	14	100	103	-56	1	8	39	34	18	100	306	-64
Kronobergs län	4	14	51	26	5	100	171	-59	4	6	50	28	12	100	72	-68	0	8	40	38	14	100	162	-70
Kalmar län	1	11	46	32	10	100	203	-66	1	8	53	17	21	100	81	-61	1	9	30	37	23	100	183	-57
Gotlands län	0	7	69	13	11	100	54	-75	8	4	60	28	0	100	25	-76	0	3	40	49	8	100	60	-86
Blekinge län	1	12	55	25	7	100	125	-67	2	8	47	33	10	100	49	-70	2	6	38	38	16	100	131	-68
Skåne län	1	12	54	22	11	100	931	-63	1	12	56	20	11	100	368	-63	1	7	35	40	17	100	1 005	-67
Hallands län	2	10	51	26	11	100	259	-65	2	8	62	20	8	100	96	-72	2	6	36	43	13	100	268	-71
Västra Götalands län	2	13	55	21	9	100	1 351	-61	3	11	53	22	11	100	503	-61	1	8	40	37	14	100	1 448	-68
Värmlands län	0	10	59	20	11	100	208	-69	2	9	60	15	14	100	88	-64	1	6	33	42	18	100	241	-68
Örebro län	1	12	50	27	10	100	230	-64	2	11	56	19	12	100	95	-62	1	10	35	37	17	100	264	-61
Västmanlands län	3	13	58	13	13	100	226	-55	0	16	61	12	11	100	67	-57	3	5	32	38	22	100	202	-62
Dalarnas län	1	10	48	29	12	100	258	-66	1	13	45	27	14	100	100	-58	0	9	35	41	15	100	258	-67
Gävleborgs län	1	9	56	28	6	100	240	-74	3	13	61	8	15	100	71	-53	0	9	37	36	18	100	232	-64
Västernorrlands län	2	10	46	29	13	100	247	-63	1	11	66	15	7	100	85	-69	1	6	37	39	17	100	188	-69
Jämtlands län	3	7	45	32	13	100	119	-67	2	5	52	28	13	100	46	-73	2	11	34	36	17	100	119	-57
Västerbottens län	1	8	54	27	10	100	255	-72	1	10	53	26	10	100	106	-68	0	7	35	42	16	100	263	-70
Norrbottens län	2	13	54	18	13	100	234	-57	3	8	61	14	14	100	73	-64	1	11	36	32	20	100	211	-56
Hela riket	2	12	54	22	10	100	7 889	-62	2	11	55	20	12	100	2 999	-62	1	8	36	39	16	100	8 243	-66

**Kommentar:** Frågan lyder: 'Hur mycket bör vi i Sverige satsa på olja under de närmaste 5–10 åren?' med svarsalternativen 'satsa mer än idag', 'satsa ungefär som idag', 'satsa mindre än idag', 'helt avstå från energikällan' och 'ingen åsikt'. Procentbasen utgörs av samtliga som besvarat frågan. Andelen som ej besvarat frågan har varierat mellan 3 och 8 procent 1999–2021. I län med få svarspersoner bör resultaten tolkas med försiktighet, det gäller framför allt Gotlands län. Frågan ställdes inte 2008, 2011 och åren 2013–2016.

**Källa:** De nationella SOM-undersökningarna 2004–2021.

## Tabell 17 Energikälla: Kol

Län	Tidpunkt: 2004 – 2009							Tidpunkt: 2010 – 2015							Tidpunkt: 2016 – 2021									
	Satsa mer	Satsa som idag	Satsa mindre	Avstå energi-källan	Ingen åsikt	Summa procent	Antal personer	Balans-mått	Satsa mer	Satsa som idag	Satsa mindre	Avstå energi-källan	Ingen åsikt	Summa procent	Antal personer	Balans-mått	Satsa mer	Satsa som idag	Satsa mindre	Avstå energi-källan	Ingen åsikt	Summa procent	Antal personer	Balans-mått
Stockholms län	3	9	38	38	12	100	1 214	-64	2	4	25	55	14	100	937	-74	1	3	20	63	13	100	1 739	-79
Uppsala län	2	11	34	39	14	100	207	-60	1	5	19	60	15	100	187	-73	1	2	19	65	13	100	311	-81
Södermanlands län	2	8	36	43	11	100	192	-69	2	4	20	57	17	100	137	-71	2	3	18	61	16	100	222	-74
Östergötlands län	1	9	42	35	13	100	335	-67	1	6	25	51	17	100	192	-69	1	3	19	62	15	100	391	-77
Jönköpings län	1	8	41	41	9	100	246	-73	2	4	21	60	13	100	168	-75	1	3	23	56	17	100	300	-75
Kronobergs län	6	11	29	43	11	100	140	-55	1	6	17	60	16	100	79	-70	0	2	22	61	15	100	165	-81
Kalmar län	1	8	34	47	10	100	178	-72	2	3	22	52	21	100	115	-69	0	3	12	62	23	100	178	-71
Gotlands län	0	4	48	33	15	100	46	-77	0	9	29	62	0	100	21	-82	0	2	17	79	2	100	53	-94
Blekinge län	2	3	43	44	8	100	105	-82	2	6	22	49	21	100	83	-63	1	3	16	64	16	100	124	-76
Skåne län	1	8	36	42	13	100	751	-69	2	4	23	55	16	100	575	-72	1	2	19	62	16	100	1 020	-78
Hallands län	2	7	35	45	11	100	206	-71	0	2	22	61	15	100	156	-81	0	2	16	69	13	100	263	-83
Västra Götalands län	2	8	37	42	11	100	1 081	-69	2	5	20	57	16	100	790	-70	1	3	20	61	15	100	1 398	-77
Värmlands län	1	7	42	36	14	100	162	-70	2	5	19	61	13	100	139	-73	0	3	17	64	16	100	236	-78
Örebro län	1	10	34	41	14	100	175	-64	2	8	23	45	22	100	156	-58	1	4	19	58	18	100	241	-72
Västmanlands län	4	9	40	32	15	100	184	-59	3	3	34	44	16	100	113	-72	2	5	19	56	18	100	197	-68
Dalarnas län	2	5	35	40	18	100	220	-68	1	6	19	58	16	100	155	-70	1	2	18	64	15	100	241	-79
Gävleborgs län	3	7	37	43	10	100	193	-70	2	4	17	60	17	100	113	-71	1	1	17	66	15	100	223	-81
Västernorrlands län	3	6	35	40	16	100	195	-66	1	5	19	59	16	100	133	-72	2	2	17	66	13	100	180	-79
Jämtlands län	3	4	32	46	15	100	96	-71	1	3	19	72	5	100	64	-87	1	5	14	61	19	100	128	-69
Västerbottens län	2	6	31	48	13	100	208	-71	1	3	22	58	16	100	127	-76	1	3	18	64	14	100	264	-78
Norrbottens län	2	11	34	35	18	100	178	-56	4	3	21	52	20	100	123	-66	0	5	19	58	18	100	214	-72
Hela riket	2	8	37	40	13	100	6 325	-67	2	4	22	56	16	100	4 565	-72	1	3	19	62	15	100	8 089	-77

**Kommentar:** Frågan lyder: 'Hur mycket bör vi i Sverige satsa på kol under de närmaste 5–10 åren?' med svarsalternativen 'satsa mer än idag', 'satsa ungefär som idag', 'satsa mindre än idag', 'helt avstå från energikällan' och 'ingen åsikt'. Procentbasen utgörs av samtliga som besvarat frågan. Andelen som ej besvarat frågan har varierat mellan 3 och 8 procent 1999–2021. I län med få svars personer bör resultaten tolkas med försiktighet, det gäller framför allt Gotlands län. Frågan ställdes inte 2007, 2008, 2010, 2012, 2014 och 2017.

**Källa:** De nationella SOM-undersökningarna 2004–2021.



## Tabell 18 Energikälla: Vågkraft

Län	Tidpunkt: 2004 – 2009							Tidpunkt: 2010 – 2015							Tidpunkt: 2016 – 2021									
	Satsa mer	Satsa som idag	Satsa mindre	Avstå energi-källan	Ingen åsikt	Summa procent	Antal personer	Balans-mått	Satsa mer	Satsa som idag	Satsa mindre	Avstå energi-källan	Ingen åsikt	Summa procent	Antal personer	Balans-mått	Satsa mer	Satsa som idag	Satsa mindre	Avstå energi-källan	Ingen åsikt	Summa procent	Antal personer	Balans-mått
Stockholms län	57	10	2	2	29	100	1 209	+63	60	11	3	1	25	100	1 900	+67	51	12	3	3	31	100	1 752	+57
Uppsala län	55	11	2	2	30	100	214	+62	60	11	2	0	27	100	355	+69	53	11	3	3	30	100	329	+58
Södermanlands län	53	14	1	1	31	100	182	+65	52	11	4	3	30	100	301	+56	44	13	5	5	33	100	228	+47
Östergötlands län	56	11	2	1	30	100	334	+64	52	13	3	1	31	100	395	+61	44	14	2	3	37	100	413	+53
Jönköpings län	53	12	4	1	30	100	248	+60	52	12	5	2	29	100	335	+57	47	12	2	2	37	100	309	+55
Kronobergs län	59	9	3	1	28	100	128	+64	49	11	3	2	35	100	175	+55	48	9	5	4	34	100	163	+48
Kalmar län	54	12	3	2	29	100	143	+61	50	13	5	1	31	100	243	+57	42	11	3	1	43	100	186	+49
Gotlands län	61	14	0	0	25	100	44	+75	68	13	2	0	17	100	59	+79	57	17	0	2	24	100	59	+72
Blekinge län	49	12	2	1	36	100	95	+58	51	15	3	4	27	100	156	+59	45	14	4	4	33	100	132	+51
Skåne län	52	11	3	1	33	100	715	+59	55	12	2	2	29	100	1 141	+63	46	12	4	3	35	100	1 007	+51
Hallands län	60	12	0	0	28	100	202	+72	60	11	3	3	23	100	295	+65	56	11	1	5	27	100	271	+61
Västra Götalands län	64	10	2	1	23	100	1 033	+71	64	11	2	2	21	100	1 633	+71	55	12	4	3	26	100	1 462	+60
Värmlands län	49	11	1	1	38	100	188	+58	54	12	1	2	31	100	268	+63	41	17	2	2	38	100	239	+54
Örebro län	53	8	5	3	31	100	179	+53	50	12	2	2	34	100	299	+58	49	10	3	4	34	100	265	+52
Västmanlands län	41	9	2	2	46	100	170	+46	47	12	6	3	32	100	221	+50	42	11	6	3	38	100	205	+44
Dalarnas län	50	11	4	2	33	100	198	+55	52	9	3	3	33	100	301	+55	46	11	3	3	37	100	258	+51
Gävleborgs län	50	11	3	1	35	100	188	+57	54	12	2	3	29	100	229	+61	37	16	2	4	41	100	234	+47
Västernorrlands län	45	11	2	4	38	100	181	+50	56	8	3	2	31	100	256	+59	48	12	5	4	31	100	192	+51
Jämtlands län	56	4	0	1	39	100	88	+59	59	7	1	3	30	100	137	+62	45	14	2	0	39	100	119	+57
Västerbottens län	58	7	2	2	31	100	194	+61	53	10	2	2	33	100	280	+59	48	11	3	2	36	100	264	+54
Norrbottnens län	48	12	2	3	35	100	201	+55	48	11	3	2	36	100	252	+54	41	12	2	4	41	100	216	+47
Hela riket	55	11	2	2	30	100	6 148	+62	57	11	3	2	27	100	9 237	+63	49	12	3	3	33	100	8 303	+55

**Kommentar:** Frågan lyder: 'Hur mycket bör vi i Sverige satsa på vågkraft under de närmaste 5–10 åren?' med svarsalternativen 'satsa mer än idag', 'satsa ungefär som idag', 'satsa mindre än idag', 'helt avstå från energikällan' och 'ingen åsikt'. Procentbasen utgörs av samtliga som besvarat frågan. Andelen som ej besvarat frågan har varierat mellan 3 och 8 procent 1999–2021. I län med få svarspersoner bör resultaten tolkas med försiktighet, det gäller framför allt Gotlands län. Frågan började ställas 2006, men ingick inte i 2016 års SOM-undersökning.

**Källa:** De nationella SOM-undersökningarna 2004–2021.

