

Rapport

2021:1

Trender i könsskillnader
bland svenska väljare

Maria Oskarson
Jakob Ahlbom

Valforskningsprogrammet

Statsvetenskapliga institutionen
Göteborgs universitet

2021.02.23

www.gu.se/valforskningsprogrammet



Valforskningsprogrammets rapportserie

Sedan 1950-talet genomför forskare knutna till Valforskningsprogrammet i Göteborg empiriska undersökningar av hur den svenska demokratin mår och utvecklas. Rapportserien är vår viktigaste publikationskanal för att bidra till samhällets kunskapsförsörjning på demokratiområdet. Målsättningen är att sprida grundläggande fakta och forskningsresultat som rör val och väljarbeteende till en bred publik av forskare, studenter, journalister, politiker och allmänhet.

The SNES Program Report Series

Since the 1950s, the researchers associated with the Swedish National Election Studies Program at the Department of Political Science, University of Gothenburg, conducts empirical research on the well-being and development of the Swedish democracy. The working report series is one of our main publication outlets. The aim is to publish basic facts and research results about elections and voting behavior to a broad audience of researchers, students, journalists, politicians and the public.

Citering:

Oskarson, Maria & Jakob Ahlbom (2021). Trender i könsskillnader bland svenska väljare. Valforskningsprogrammets rapportserie 2021:1. Göteborgs universitet: Statsvetenskapliga institutionen.

Redaktör för rapportserien:

Henrik Ekengren Oscarsson

Trender i könsskillnader bland svenska väljare

MARIA OSKARSON
JAKOB AHLBOM
Statsvetenskapliga institutionen
Göteborgs universitet

Sammanfattning

Fram till slutet av 1900-talet visade studier i de flesta avancerade demokratier att kvinnor var mindre politiskt engagerade, och mer konservativa, än män. I de flesta länder har dessa "traditionella" könsskillnader förändrats under de senaste decennierna, framförallt i termer av att kvinnor står mer till vänster än män. I denna rapport redovisas tidsserier över könsskillnader bland svenska väljare avseende politikens form (politiskt intresse och engagemang), och politikens innehåll (prioriteringar och preferenser). Resultaten är baserade på de svenska valundersökningarna och utgör delvis en uppföljning av boken *Kvinnor som väljare och valda* från 1995.

Rapporten visar att det numera inte finns några stora skillnader mellan kvinnors och mäns politiska engagemang. Däremot finns det tydliga könsskillnader i politiska prioriteringar och preferenser, och dessa har snarast ökat det senaste decenniet. Kvinnor står idag mer till vänster än män, prioriterar välfärdsfrågor högre och är mer positiva till en offentlig välfärdspolitik. Avseende partival har det länge funnits tydliga könsskillnader i stöd för de två största partierna, och i valet 2018 röstade kvinnor tydligt mer vänster än män. Vi drar därmed slutsatsen om att det idag finns vad som kan kallas en mobiliserad könsdimension i svensk politik.

Summary

Up until the end of the 20th century, studies in most advanced democracies showed that women were less politically engaged, and more conservative than men were. This "traditional" gender gap has changed in the latest decades, most notably that women today tend to be more left-leaning than men. This report shows time series of gender differences among Swedish voters in political interest and engagement, as well as in political priorities and preferences. The results are based on the Swedish National Election Studies and are to some parts an update of previous studies.

The report shows that nowadays there are no big differences in political engagement between women and men. There are on the other hand clear gender gaps in political priorities and preferences, and these have rather increased in the last decade. Women are today more left leaning than men are, put higher priorities to welfare issues and are more positive to public welfare policies. Regarding party choice, there has been a clear gender gap in support for the major parties for the last two decades, and in the election 2018 women voted distinctively more to the left than men did. Our conclusion is accordingly that today there seems to be a mobilized gender dimension in Swedish politics.

Bakgrund

Könsskillnader i politiska åsikter, partival och politiskt engagemang är ofta diskuterade. År 1995 publicerade Maria Oskarson och Lena Wängnerud boken *Kvinnor som väljare och valda* som redogjorde för könsskillnader bland väljare och bland riksdagsledamöter (Oskarson & Wängnerud, 1995). Bokens analyser byggde på de Valundersökningar och Riksdagsundersökningar som genomförts inom ramen för Valforskningsprogrammet. Utifrån en distinktion mellan *politikens form* (deltagande och engagemang) och *politikens innehåll* (ståndpunkter i sakfrågor, prioriteringar och partival) konstaterade de att könsskillnaderna i Sverige hade minskat avseende politikens form, men var tydliga avseende politikens innehåll. Könsskillnaderna avseende politiskt intresse och engagemang hade minskat kontinuerligt, medan de fann att kvinnor tenderade att dels stå mer till vänster än män och att de också prioriterade välfärdsfrågor högre än vad män gjorde, såväl bland väljare som bland riksdagsledamöter. Författarnas tolkning var att detta pekade mot en politisk mobilisering av olika intressen knutna till kön. Delar av analyserna följdes upp i några ytterligare studier, men slutsatserna stod i huvudsak fast (Oskarson & Rohdén, 2002; Oskarson & Wängnerud, 2013). Även en analys baserad på SOM-institutets tidsserie av årliga surveyundersökningar visar på liknande mönster (Naurin & Öhberg, 2019). Denna rapport uppdaterar delar av de analyser av könsskillnader bland väljare utifrån de svenska valundersökningarna som analyserades i *Kvinnor som väljare och valda* 1995.¹

Forskningsöversikt

Att det finns skillnader mellan hur kvinnor och män förhåller sig till politik konstaterades redan i de första studierna om väljare på 1950-talet. Då var slutsatserna att kvinnor hade lägre politiskt engagemang än män, var mindre politiskt aktiva och mer konservativa. Kvinnor röstade också i högre utsträckning än män på konservativa eller kristdemokratiska partier. Idag finns i de flesta avancerade demokratier vad som på engelska benämns ett ”modern gender gap” i röstning, alltså att kvinnor i högre utsträckning än män röstar på partier till vänster. Utvecklingen förknippas med modernisering, sekularisering, kvinnors ökade arbetsmarknadsdeltagande och höjd utbildningsnivå, och började uppmärksammas på 1990-talet (Inglehart & Norris, 2003). Flera studier har också visat att dessa skillnader i röstning mellan män och kvinnor har ett tydligt generationsmönster, där det framförallt är i yngre generationer som kvinnor röstar mer till vänster än män (Abendschön & Steinmetz, 2014; Giger, 2009; Shorrocks, 2018). Detta förklaras med att man socialiseras politiskt i unga år, och att yngre generationers kvinnor är socialiserade in i ett relativt sett mer jämställt samhälle, och även att de är mer sekulariserade. Äldre generationers kvinnor har befunnits vara mer konservativa, mycket till följd av en mer utbredd religiositet (Inglehart & Norris, 2003). Under senare år har det runt om i framförallt Europa uppmärksammats att könsskillnaden i röstning tycks vara särskilt uttalad avseende radikala högerpartier, något som bland annat har förklarats med att kvinnor tenderar att följa sociala normer i högre grad än män, och därmed undvika att rösta på radikala och stigmatiserande partier (Harteveld, Dahlberg, Kokkonen, & van der Brug, 2017; Immerzeel, Coffé, & Lippe, 2015), liksom att populistiska attityder är mer utbredda bland män än bland kvinnor (Spierings & Zaslove, 2017).

¹ Här används de binära kategorierna kvinnor och män genomgående. För en diskussion om andra definitioner av kön, se Amy Alexander, Bolzendahl, Catherine & Wängnerud, Lena (2021) “Beyond the binary: new approaches to measuring gender in political science research” *European Journal of Politics and Gender* <https://www.ingentaconnect.com/content/bup/ejpg/pre-prints/content-ejpgd2000046>

Könsskillnader återfinns dock inte endast i partival, utan även i ideologisk orientering och sakfrågeåsikter. Den tidigare forskningen har funnit att kvinnor tenderar vara mer positiva än män till välfärdspolitik, och även stå mer till vänster ideologiskt, inte minst avseende mer sociokulturella frågor (Campbell, 2004; Dassonneville, 2020; Goossen, 2020). Till en viss del kan detta förklaras med att kvinnor oftare än män arbetar inom välfärdsområdet, men också att välfärdsservice ofta utnyttjas mer av kvinnor än av män (Iversen & Rosenbluth, 2006).

Komparativa studier visar att kvinnor generellt fortfarande har ett något lägre politiskt engagemang än män. Kvinnor uppger generellt en lägre grad av politiskt intresse, och kvinnor tenderar också i lägre utsträckning än män ta del av nyheter om politik, eller att delta i olika former av politiska aktiviteter (Verba, Scholzman, & Brady, 1995). Att kvinnor i allmänhet uppvisar lägre kunskap om politik än män är vidare väl bekräftat (Burns, Scholzman, & Verba, 2001; Delli Carpini & Keeter, 2000; Dolan, 2011).

Könsskillnader i politiskt engagemang hänger till åtminstone en viss del samman med politisk socialisation och jämställdhet i det omgivande samhället, inte minst i politisk representation (Fraile & Gomez, 2017). Bland generationer som vuxit upp med en mer jämställd politisk representation förefaller könsskillnaderna i politiskt engagemang vara mindre (Karp & Banducci, 2008). Flera studier som fokuserat på att kvinnor tenderar uppvisa en lägre politisk kunskap än män har visat att könsskillnader i politisk kunskap hänger samman med vad frågorna gäller (Ferrin, Fraile, & Garcia-Albacete, 2018). Könsskillnaderna tenderar att vara mindre när det gäller kunskap om mer närliggande frågor och frågor om exempelvis välfärdspolitik, än för frågor om det politiska systemets funktioner eller personfrågor (Stolle & Gidengil, 2010). Det har också visats att hur jämställd den politiska representationen var när man var ung minskar könsskillnaderna i politisk kunskap (Burns et al., 2001; Dassonneville & McAllister, 2018). Däremot när det gäller att faktiskt rösta så är könsskillnaderna över lag små, och tendensen i många länder är ett något högre valdeltagande bland kvinnor.

Summering av könsskillnader bland svenska väljare

Många studier pekar på traditionella könsroller och kvinnors traditionella ansvar för barn och familj som en viktig förklaring till kvinnors lägre politiska engagemang. Samtidigt har flera studier konstaterat att i länder med en högre kvinnlig förvärvsfrekvens, högre parlamentarisk representation av kvinnor och rent allmänt mer jämställdhet så är könsskillnaderna i politiskt engagemang mindre. Sverige pekas ofta ut som ett av de mest jämställda länderna i världen, ett av de länder som har minst skillnad mellan mäns och kvinnors förvärvsarbete, och att andelen kvinnor i parlamentet (riksdagen) är en av de högsta bland världens alla demokratier. Detta borde innebära att könsskillnaderna avseende politikens form, alltså engagemang och deltagande, är mindre i Sverige än i andra länder. Å andra sidan skiljer sig kvinnors och mäns livssituationer i flera avseenden. Till exempel har kvinnor i dagens Sverige oftare än män eftergymnasial utbildning, och denna skillnad i utbildningsnivå har ökat under de senaste decennierna. Vidare, även om kvinnor och män förvärvsarbetar i nästan lika hög utsträckning, så har Sverige ännu idag en tämligen könsuppdelad arbetsmarknad. Kvinnor arbetar i högre utsträckning än män inom välfärdssektorn, är oftare kommunalt anställda och arbetar även oftare deltid än män. Kvinnor ägnar också i allmänhet mer tid åt obetalt hemarbete, och har högre ohälsotal. Det är möjligt att sådana könsskillnader återspeglas i könsskillnader i politiska prioriteringar och preferenser, alltså i politikens innehåll (SCB, 2020). På de följande sidorna redovisas utvecklingen av könsskillnader fram till och med valet 2018 i en rad figurer och tabeller baserade på de svenska valundersökningarna. I enlighet med analyserna i *Kvinnor som väljare och valda* inleds denna summering med att se till könsskillnader i ”politikens form” alltså politiskt engagemang och deltagande.

Politikens form

Först av allt kan konstateras att det sedan början av 1960-talet inte finns några betydande könsskillnader i faktiskt valdeltagande (figur 1). Dessförinnan tenderade män att rösta i något högre utsträckning än kvinnor. Numer är tendensen den omvända. Ända sedan valet 1979 har kvinnor haft en till två procentenheters högre valdeltagande än män. Störst kvinnlig övervikt bland de röstande var 1988, då 3 procentenheter fler kvinnor än män röstade.

Könsskillnaderna i politiskt intresse har successivt minskat sedan tidsserien startade 1960, och var som minst vid valen 2010 och 2014 (figur 2). I valet 2018 ökade däremot det subjektiva politiska intresset bland män, medan det förblev i princip oförändrat bland kvinnor vilket innebar en något ökad könsskillnad. Samtidigt som det samlade politiska intresset ökat i den svenska befolkningen sedan 1960-talet, har partiidentifikationen minskat. Däremot har skillnaderna mellan andelen kvinnor och män som uppger någon partiidentifikation alltid varit liten, om än med en något högre andel bland män vid samtliga val utom 2014 (figur 3).

Även andelen som är partimedlemmar har generellt varit högre bland män än bland kvinnor, men i dagsläget är denna könsskillnad i princip försvunnen, då minskningen i partimedlemskap varit mer uttalad bland män än bland kvinnor (figur 4). Regelbunden läsning av nyheter om politik visade stora könsskillnader fram till början av 1990-talet, då ungefär 10 procentenheter fler män än kvinnor uppgav att de regelbundet läste nyheter om politik. Trots att könsskillnaden visat tendenser att minska i anslutning till de senaste valen är det fortfarande något fler män än kvinnor som uppger att de läser nyheter regelbundet. Däremot är könsskillnaderna närmast försumbara när det gäller att regelbundet följa SVTs nyhetssändningar på TV, vilket de varit sedan mätseriens början (figur 5).

Politiskt deltagande kan avse en rad olika aktiviteter i syfte att påverka politiker och politikens utformning. Genom åren har frågorna i valundersökningarna också varierat. I figur 6 redovisas några olika aktiviteter 1994 och 2018. Det är betydligt fler män än kvinnor som uppger att de kontaktat politiker. År 1994 fanns det däremot inga tydliga könsskillnader avseende att ha deltagit i demonstration eller deltagit på partimöte. År 2018 är det däremot fler kvinnor än män som uppger att de deltagit i dessa aktiviteter. I figur 7 redovisas könsskillnader i när man uppger att man bestämt partivalet, och genom hela perioden är det fler kvinnor än män som uppger att de bestämt sitt partival under sista veckan före valet, och den könsskillnaden ökade i valet 2018. Avseende politiskt förtroende finns inga större könsskillnader, även om det fanns en tendens till högre förtroende bland män fram till början av 2000-talet. I samband med valet 2018 var det däremot två procentenheter fler kvinnor än män som uppgav ett ganska eller mycket stort förtroende för politiker (figur 8).

Sammantaget kan konstateras att avseende *politikens form* är könsskillnaderna fortsatt begränsade, och att män fortfarande tenderar att ha något högre engagemang än kvinnor. Den successiva minskning av könsskillnaderna i politiskt deltagande och engagemang som konstaterades i boken *Kvinnor som väljare och valda* 1995 har med andra ord inte fortsatt utan snarare ser vi en utplaning. Trots detta kvarstår slutsatsen att könsskillnaderna i politikens form i Sverige överlag är begränsade.

Politikens innehåll

Den andra dimension som analyserades i *Kvinnor som väljare och valda* 1995 var *politikens innehåll*, alltså åsikter, prioriteringar och partival.

Då svensk politik sedan länge varit tydligt präglad av en ideologisk vänster-högerdimension är det noterbart att vi här ser tydliga könsskillnader. Mellan 1968, då mätserien tar sin början, och fram till valet 1979 stod män i högre utsträckning till vänster ideologiskt. Sedan dess har könsskillnaden varit den omvända, att kvinnor står mer till vänster

än män. I samband med valen 1988, 1994, 2002 och 2018 har kvinnor ställt sig till övervägande del till vänster, medan män till övervägande del ställt sig till höger. I samband med valet 2018 kan konstateras den största uppmätta könsskillnaden i ideologisk placering sedan 1968, då män till klart övervägande del står till höger medan det är placering till vänster som överväger bland kvinnor (figur 9a). Denna ökade skillnad återspeglas också i medelvärdet för vänster-högerposition (figur 9b), där könsskillnaden 2018 var den största för hela tidsserien (0,6 skalsteg).

I valundersökningarna finns en rad tidsserier över bedömningar av framtida samhällen. Avseende dessa är könsskillnaderna i många fall begränsade. Trots trendmässiga förändringar över tid visar de ändå ett tydligt mönster i linje med könsskillnaderna i ideologisk vänster-högerplacering. Kvinnor är mer positiva än män till framtida samhällen som satsar på miljö, jämställdhet och mångkulturalism, medan män är mer positiva än kvinnor till ett samhälle som satsar på mer privat företagsamhet och marknadsekonomi (figur 10).

Ett av huvudresultaten i *Kvinnor som väljare och valda* var att kvinnor och män tenderade att göra olika prioriteringar mellan politikområden. Välfärdspolitik i bred förståelse prioriterades högre bland kvinnor än bland män, medan ekonomi och skatter var politikområden med högre prioritet bland män. Om vi ser till de tre områden som prioriterades högst 1994 har denna skillnad i prioriteringar blivit mindre tydlig i de senaste valen då utbildning, socialpolitik, sysselsättning och integration/immigration varit de viktigaste bland både kvinnor och män. Skatter var dock bland de mest prioriterade områdena bland män 1998 och 2002 och ekonomi 2010, men inte bland kvinnor (tabell 1). Om man istället för att se till topprankade politikområden ser till andelen som angivit olika politikområden som viktiga för partivalet är det tydligt att framförallt socialpolitik/sjukvård nämns av betydligt fler kvinnor än män (figur 11). Detsamma är fallet för utbildning under senare år. Familjepolitik har däremot fallit tillbaka bland prioriteringarna bland både kvinnor och män, och könsskillnaden har de senaste valen varit försumbar. Den tydliga könsskillnad som tidigare konstaterats avseende prioritering av ekonomi, skatter och sysselsättning har försvagats under det senaste decenniet. Fortfarande är det fler män än kvinnor som nämner ekonomi som bland de tre viktigaste frågorna, liksom skatter. Könsskillnaderna under de senaste valen är dock mycket små, och avseende sysselsättning försumbara.

Även när det gäller mer konkreta politiska förslag finns vissa tydliga könsskillnader (figur 12). När det gäller sakfrågor såsom att minska inkomstskillnaderna och att minska den offentliga sektorn finns förhållandevis tydliga och konstanta könsskillnader i termer av att kvinnor i högre utsträckning än män tycker det är bra förslag att minska inkomstskillnader men dåligt förslag att minska den offentliga sektorn. Män har under hela perioden varit något mer positiva än kvinnor till att minska de sociala bidragen. När det gäller frågan om privatisering av sjukvård finns däremot inga tydliga könsskillnader. Frågor som vetter mer åt miljö, såsom förslagen om kärnkraft respektive privatbilism i städerna, uppvisar motsvarande begränsade men likväl konstanta könsskillnader. Kvinnor är mer skeptiska än män till att behålla kärnkraften men mer positiva än män att stoppa privatbilism.

Avseende att minska försvarsutgifterna var män något mer positiva än kvinnor under perioden 1998-2010, men därefter finns inga könsskillnader. Män är genomgående något mer positiva än kvinnor till att minska u-hjälpen, och 2018 var denna könsskillnad den största uppmätta. Flyktingfrågan visade fram till och med valet 2014 begränsade könsskillnader, även om män tenderade vara något mer positiva till restriktiv flyktingpolitik än kvinnor. I valet 2018 var däremot frågan om att minska flyktingmottagandet en av de mest könsskiljande frågorna. Andelen som var positiva till en mer restriktiv flyktingpolitik ökade betydligt mer bland män än bland kvinnor. I boken *Kvinnor som väljare och valda* urskildes två politiska sakfrågor som närmare förknippade med vad som kan benämnas "kvinnors intressen" nämligen att införa sextimmarsdag (som ofta

ses som mest relevant för kvinnor som ofta dubbelarbetar) och att förbjuda pornografi (som till stor del handlar om kvinnors kroppsliga integritet). Dessa var också de sakfrågor där könsskillnaderna i inställning var störst. Detta mönster kvarstår, och för inställning till att förbjuda alla former av pornografi har könsskillnaderna snarast ökat under det senaste decenniet. För den närliggande frågan om att begränsa rätten till fri abort var fler kvinnor än män positiva under 1980- och 1990-talen, men sedan dess har andelen positiva minskat bland både kvinnor och män och 2018 var könsskillnaderna försumbara.

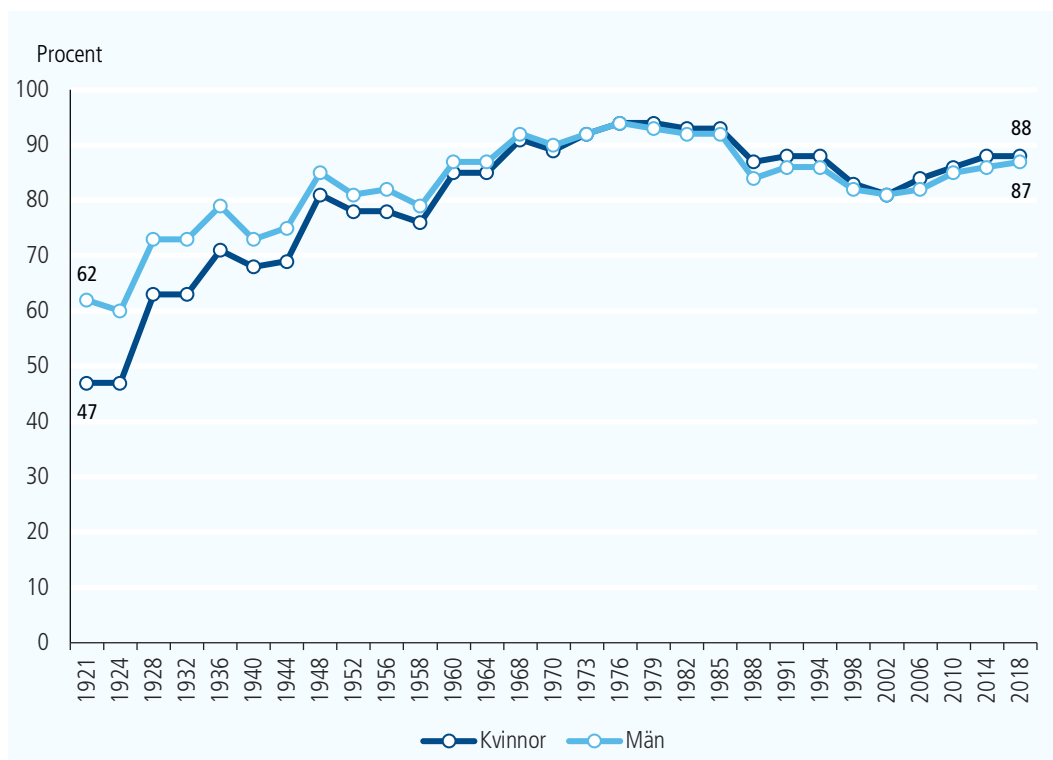
När det gäller partival fokuserar vi här på trender i stödet för de två största partierna (figur 13). Moderaterna har allt sedan valet 1976 varit betydligt starkare bland män än bland kvinnor. Dessförinnan var tendensen snarare att partiet erhöll ett starkare stöd bland kvinnliga väljare. Könsskillnaderna i röstning på Socialdemokraterna har varierat mer under perioden. Under perioden 1979-1988 erhöll partiet ett tydligt starkare stöd bland kvinnliga än manliga väljare, medan det omvända var fallet under valen 1994-2006. Vid de tre senaste valen 2010, 2014 och 2018 är mönstret åter att Socialdemokraterna erhållit ett starkare stöd bland kvinnliga än bland manliga väljare.

Vid valet 2018 kan konstateras tydliga könsskillnader i stöd för flera partier än Moderaterna och Socialdemokraterna (figur 14). Sverigedemokraterna fick ett mycket större stöd bland män än bland kvinnor, vilket är i linje med var tidigare forskning konstaterat, även komparativt. Förutom Liberalerna erhöll alla övriga partier ett högre stöd bland kvinnor än bland män. Könsskillnaderna i partival har också ett starkt samband med ålder. För de flesta partier är könsskillnaderna störst bland yngre väljare. Endast stödet för Socialdemokraterna och Sverigedemokraterna har tydliga könsskillnader i samtliga åldersgrupper, men med omvända förtecken. Socialdemokraterna fick ett starkare stöd bland kvinnor än bland män i samtliga åldersgrupper, medan Sverigedemokraterna stöddes av fler män än kvinnor i samtliga åldersgrupper. Kristdemokraterna var starkast bland män i den yngsta åldersgruppen, men starkare bland kvinnor bland de äldre.

En mobiliserad könsdimension bland svenska väljare

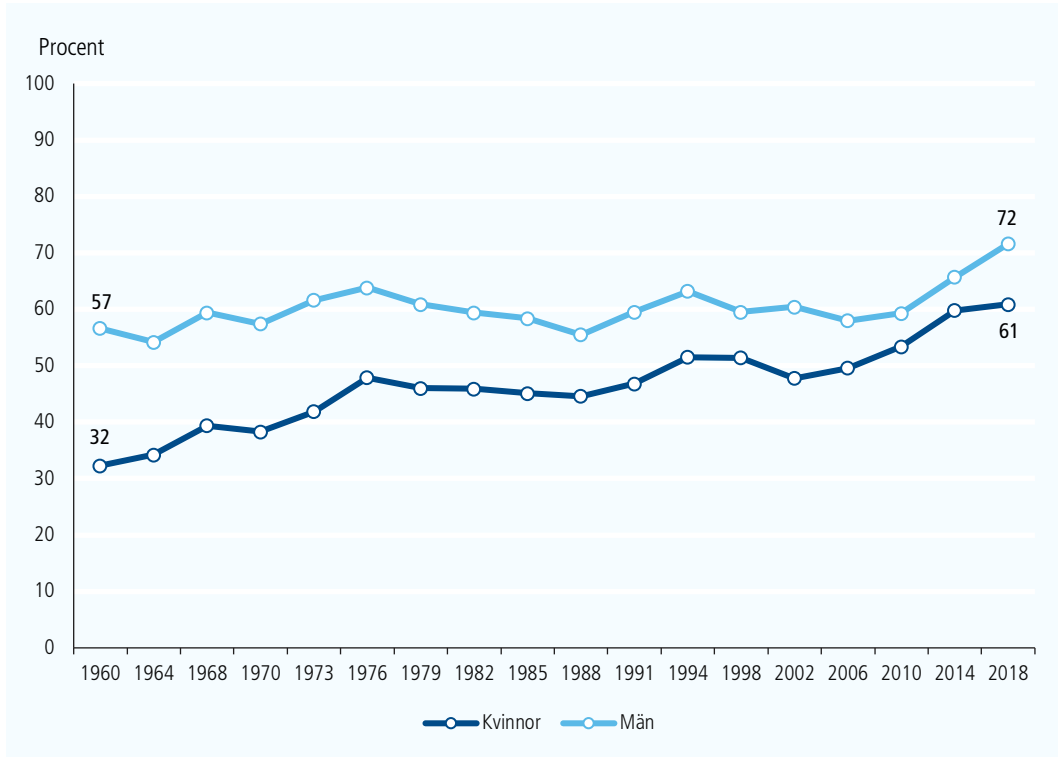
Sammantaget visar denna genomgång av könsskillnader bland svenska väljare att slutsatsen från 1995 om begränsade könsskillnader längs politikens förmdimension men mer uttalade längs politikens innehållsliga dimension fortfarande är giltig. Snarast har tendensen till tydliga könsskillnader avseende politikens innehåll förstärkts under de senaste decennierna. Resultaten tyder på att det idag finns vad som skulle kunna kallas en mobiliserad könsdimension bland svenska väljare. Detta stämmer vidare överens med slutsatserna från den komparativa forskningen. Sverige har varit ett relativt sett jämställt land sedan flera decennier vilket återspeglas i begränsade könsskillnader i politiskt engagemang och intresse. Däremot finns förhållandevis tydliga könsskillnader avseende politiska åsikter i en rad sakfrågor och prioriteringar, där kvinnor tenderar att prioritera vad som brukar benämnas välfärdsfrågor högre än vad män gör, och också vara mer positiva till en generös välfärdspolitik. Även avseende partival finns en tydlig tendens att kvinnor i högre utsträckning än män röstar på partier till vänster, och detta förefaller dessutom vara mer uttalat bland yngre väljare. I likhet med de flesta avancerade demokratier uppvisar Sverige med andra ord vad som på engelska benämns ett ”modern gender gap”, alltså att kvinnor står mer till vänster än män.

Figur 1 Valdeltagande bland kvinnor och män i riksdagsvalen 1921-2018
Voter turnout among women and men 1921-2018



Källa: SCB: "Valdeltagande efter kön 1921-2014" och "Deltagande i de allmänna valen 2018".

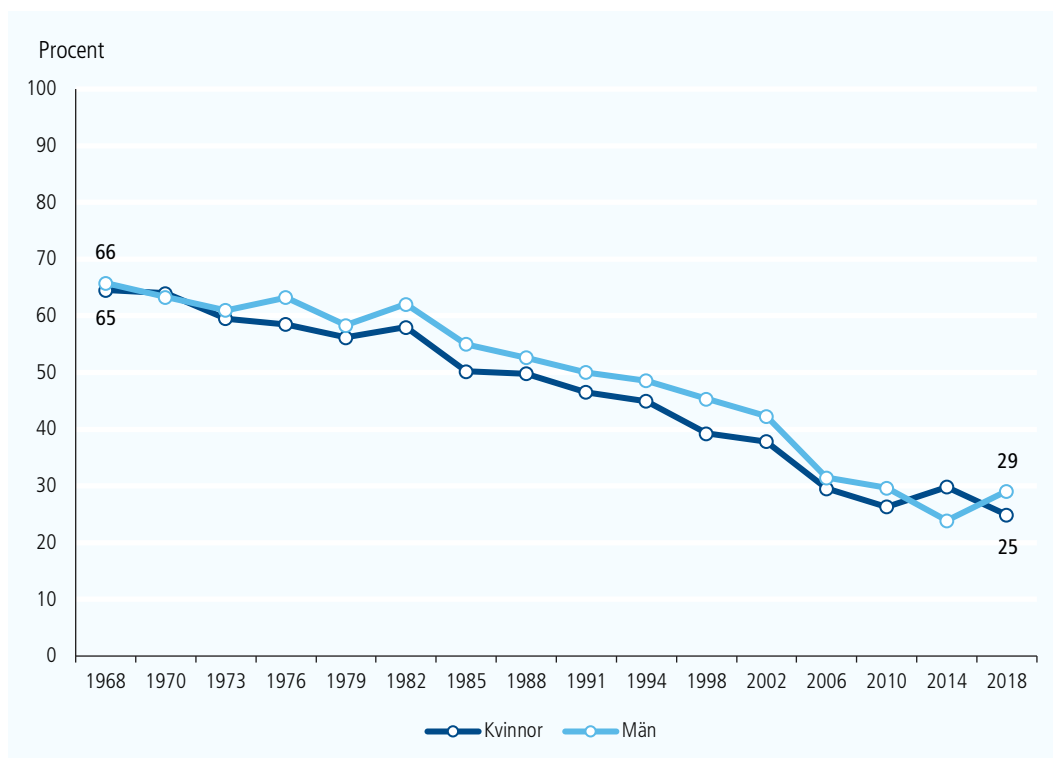
Figur 2 Kvinnors och mäns politiska intresse. Andel mycket eller ganska intresserade av politik 1960-2018 (procent).
Political interest among women and men. Share of very and fairly interested in politics 1960-2018 (percent).



Källa: Valforskningsprogrammet, Göteborgs universitet: Valundersökningarna 1960-2018.

Kommentar: Frågan lyder: "Hur intresserad är du i allmänhet av politik?" Svarsalternativen var 'Mycket intresserad', 'Ganska intresserad', 'Inte särskilt intresserad', och 'Inte alls intresserad'. Figuren visar andelen kvinnor och män som angivit 'Mycket intresserad' eller 'Ganska intresserad'. Dessa resultat är oviktade; för en viktad uppskattning av svenska folkets politiska intresse, se [Swedish Voting Behavior 1956-2018](#) (Oscarson & Holmberg 2020).

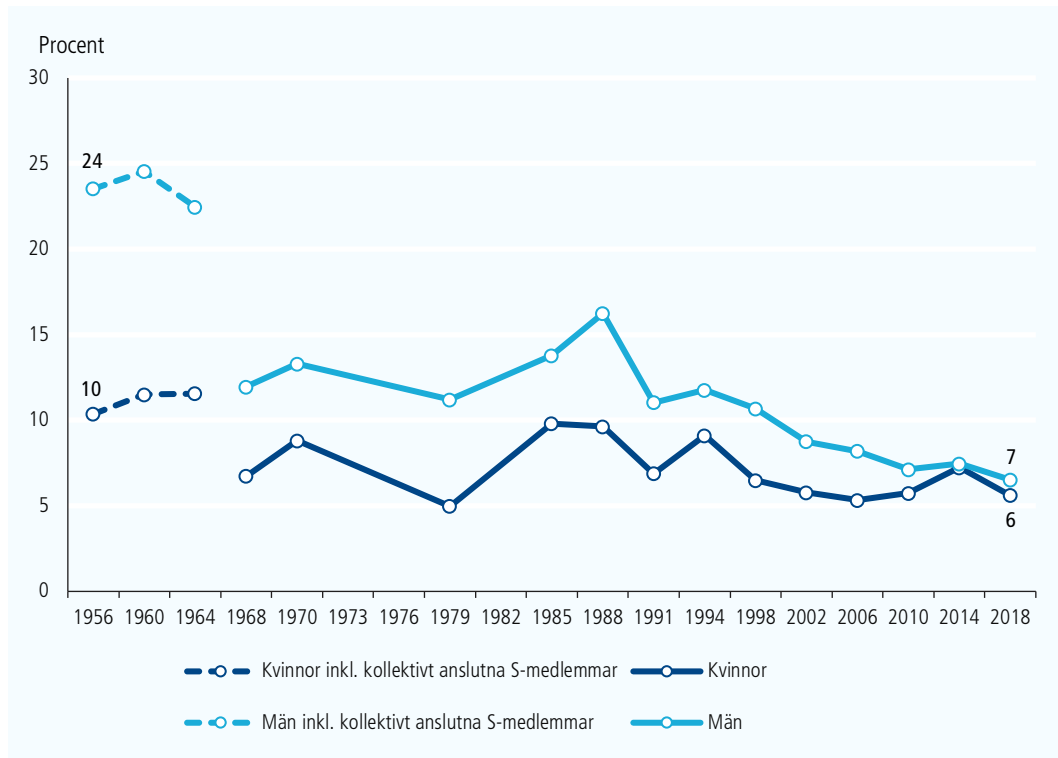
Figur 3 Partiidentifikation bland kvinnor och män 1968-2018 (procent)
Party identification among women and men 1968-2018 (percent)



Källa: Valforskningsprogrammet, Göteborgs universitet: Valundersökningarna 1968-2018.

Kommentar: Frågan lyder: "Många känner sig som *anhängare* av ett bestämt parti. Men det finns ju också många som inte har någon sådan inställning till något av partierna. Brukar du själv betrakta dig som *anhängare* av något parti?" Svartalternativen till denna fråga är 'Ja', 'Nej' eller 'Vet inte/tveksam'. Om respondenten svarar ja på denna fråga ställs även en följdfråga: "En del är ju starkt övertygade anhängare av sitt parti. Andra är inte så starkt övertygade. Hör du till de starkt övertygade anhängarna av ditt parti?" Svartalternativen till denna följdfråga är 'Ja, starkt övertygad' eller 'Nej, inte starkt övertygad'. Figuren visar andelen som svarat 'Ja' på den första frågan och visar därmed både starkt och svagt partiidentifierade respondenter.

Figur 4 Partimedlemskap bland kvinnor och män 1956-2018 (procent)
Party membership among women and men 1956-2018

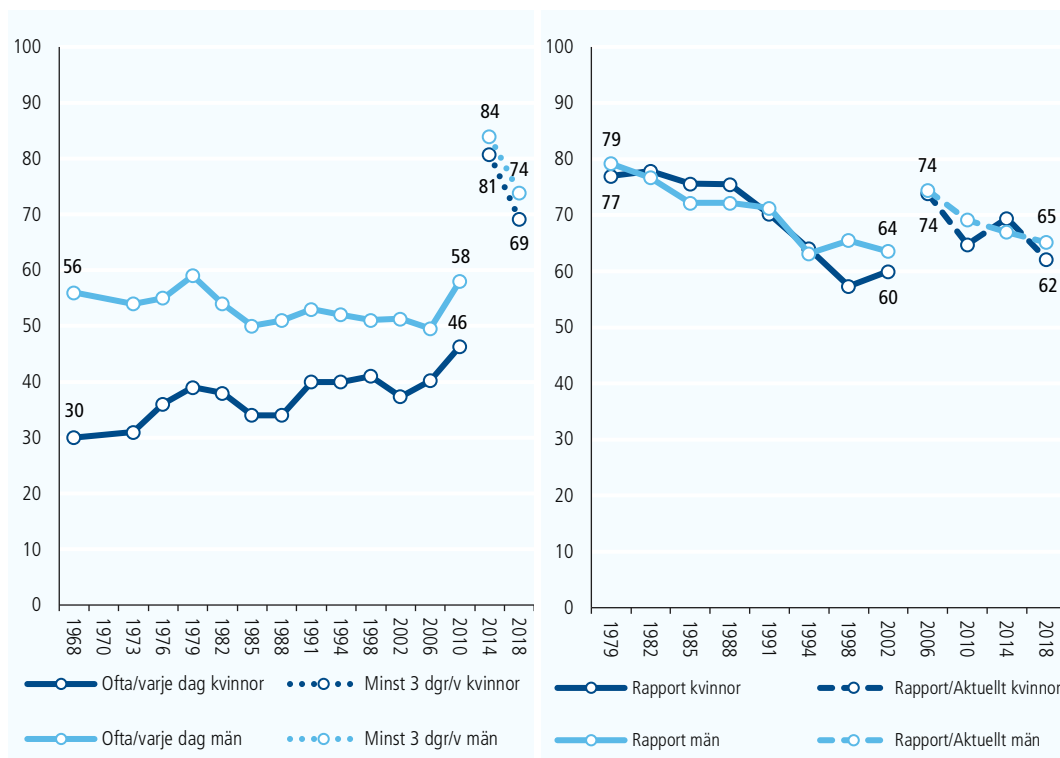


Källa: Valforskningsprogrammet, Göteborgs universitet: Valundersökningarna 1956–2018.

Kommentar: År 1956 lyder frågan "Är ni medlem i något politiskt parti eller någon politisk ungdomsorganisation?". 1960–1964 lyder frågan "Är Ni medlem i något parti?". 1968–1970 lyder frågan "Är ni medlem i något politisk parti eller någon annan politisk sammanslutning." Under dessa år frågas även specifikt om medlemmar i Socialdemokraterna är kollektivt eller individuellt anslutna, varför det under dessa år är möjligt att exkludera kollektivt anslutna S-medlemmar. Mellan år 1979 och 2018 lyder frågan "Är Ni/Du medlem i något politiskt parti eller någon annan politisk organisation?". Under dessa år får respondenten i fri text specificera vilket parti eller politisk organisation hen tillhör vilket sedan har kodats så att alla individuellt anslutna medlemmar i politiska partier räknas som partimedlemmar i figuren. Under 1973, 1976 och 1982 ställdes ej frågan om medlemskap i partier. Under åren 1956-1964 inkluderas kollektivanslutna medlemmar i Socialdemokraterna. År 1991 inkluderas även medlemskap i partiernas kvinnoförbund och ungdomsförbund.

Figur 5a Regelbunden läsning av politiska nyheter bland kvinnor och män 1968-2018 (procent)
Regular reading of political news among women and men 1968-2018 (percent)

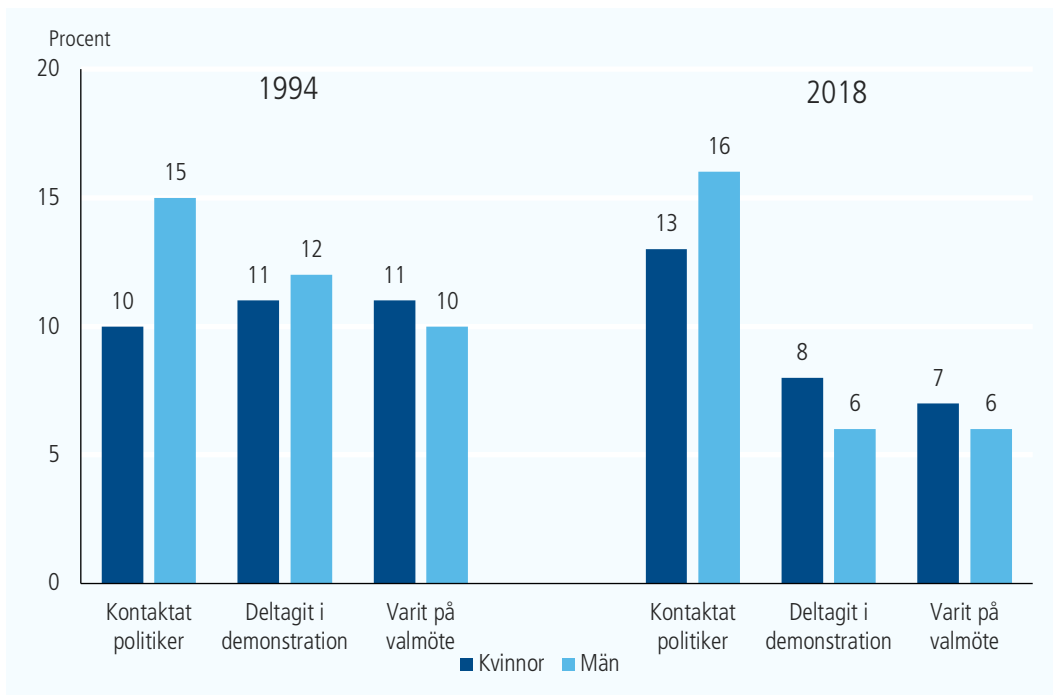
Figur 5b Regelbundet tittande på Rapport och Aktuellt i SVT bland kvinnor och män 1979-2018 (procent)
Regular watching of Rapport & Aktuellt on SVT among women and men 1979-2018 (percent)



Källa: Valforskningsprogrammet, Göteborgs universitet: Valundersökningarna 1968-2018.

Kommentar: Frågan om nyhetsläsning i valundersökningarna ändrades till 2014-2018 jämfört med tidigare undersökningar. Frågan lyder åren 1968-2010 "Hur mycket brukar du läsa av nyheter och artiklar om politik i dagstidningar?". Svartalternativen är 'läser *aldrig* nyheter och artiklar om politik', 'läser nyheter och artiklar om politik *någon gång*', 'läser *ofta* nyheter och artiklar om politik', 'läser det som finns i tidningen av nyheter och artiklar om politik *varje dag*'. Figur 4a visar 1968-2010 andelen kvinnor och män som svarat någon av de två sist nämnda svartalternativen i valundersökningarna mellan år 1968 och 2010 (frågan ställdes dock ej år 1970). År 2014 lyder frågan om nyhetsläsning "När det gäller dagstidningar, i pappers- eller nätutgåva: Hur många dagar i veckan brukar du läsa ... A. morgontidningar?; B. kvällstidningar?". Svartalternativen är '6-7 dagar i veckan', '3-5 dagar i veckan', '1-2 dagar i veckan', 'mera sällan', 'aldrig', 'vet inte/vill ej svara'. Figur 4a visar år 2014 andelen kvinnor och män som läser morgontidningar eller kvällstidningar minst 3 dagar i veckan (vet inte/vill ej svara ingår inte i procentbasen). År 2018 lyder frågan om nyhetsläsning "Hur många dagar i veckan brukar du läsa följande tidningar, i pappers- eller nätutgåva?" De uppräknade tidningarna är "Dagens Nyheter", "Svenska Dagbladet", "Expressen/GT/Kvällsposten", "Aftonbladet", "Annan:". Svartalternativen var precis som år 2014 förutom att 'vet inte/vill ej svara' inte finns med som alternativ. Figur 4a visar år 2018 andelen kvinnor och män som läser någon av de uppräknade tidningarna (inklusive "Annan:") minst 3 dagar i veckan. Frågan om tittande på Rapport i SVT lyder 1979-2002 "När det gäller nyhetsprogrammen i radio och TV: Hur ofta brukar Du se på/lyssna på ... *Rapport i SVT*?" Svartalternativen är '6-7 dagar i veckan', '3-5 dagar i veckan', '1-2 dagar i veckan', 'mera sällan', 'aldrig', 'vet inte/vill ej svara'. Från och med år 2006 gällde frågan istället Rapport och Aktuellt sammantaget - 'Rapport/Aktuellt i SVT' - med samma svartalternativ som tidigare. Figur 4b visar 1979-2002 andelen kvinnor och män som ser på Rapport i SVT minst 3 dagar i veckan och 2006-2018 andelen kvinnor och män som ser på Rapport/Aktuellt i SVT minst 3 dagar i veckan (vet inte/vill ej svara ingår inte i procentbasen).

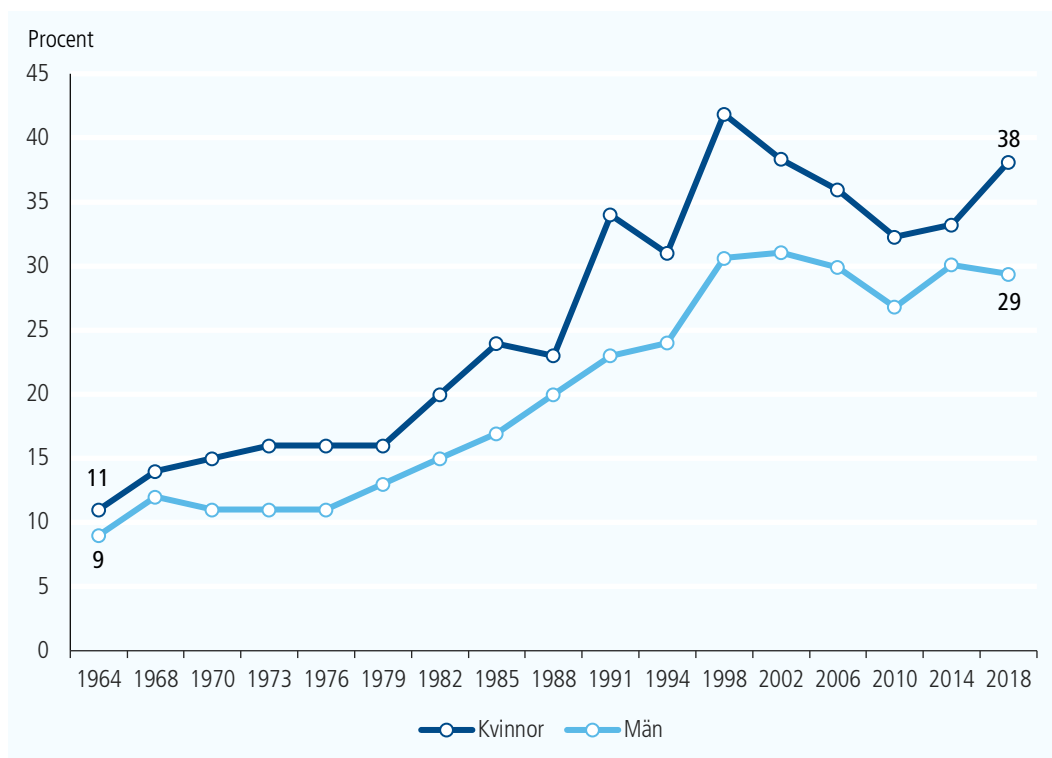
Figur 6 Politiskt deltagande bland kvinnor och män 1994 och 2018 (procent)
Political participation among women and men 1994 and 2018 (percent)



Källa: Valforskningsprogrammet, Göteborgs universitet: Valundersökningarna 2018.

Kommentar: Frågornas formulering varierade mellan år 1994 och 2018 vilket gör att resultaten för 1994 och 2018 inte är helt jämförbara. År 1994 inleddes frågorna gällande kontakt med politiker och demonstrationsdeltagande: "Det finns olika sätt att söka åstadkomma förbättringar eller motverka försämringar i samhället. Har Du under det senaste året gjort något av följande? Jag menar då sådant som Du gjort för något ändamål som inte bara rör Dig själv eller din familj. ... Har du under det senaste året: ... Kontaktat politiker? ... Deltagit i demonstration?" Svaralternativen löd 'Ja', 'Nej' eller 'Vet inte/vill ej svara'. Figuren visar andelen kvinnor och män som svarat 'Ja'; 'Vet ej/vill ej svara' ingår i procentbasen. År 1994 löd frågan om valmötesdeltagande "Inför årets val, var du på något valmöte eller annat arrangemang som anordnats av något parti?" Svaralternativen var 'Ja', 'Nej' eller 'Vet inte/vill ej svara'. Figuren visar andelen kvinnor och män som svarat 'Ja'; 'Vet ej/vill ej svara' ingår i procentbasen. År 2018 inleddes frågorna gällande kontakt med politiker och demonstrationsdeltagande: "Hur ofta har du under de senaste 12 månaderna gjort följande? ... Deltagit i demonstration ... Kontaktat politiker". Svaralternativen löd 'Ingen gång', 'Någon gång under de senaste 12 månaderna', 'Någon gång i halvåret', 'Någon gång i kvartalet', 'Någon gång i månaden', 'Någon gång i veckan' och 'Flera gånger i veckan'. Figuren visar andelen kvinnor och män som svarat 'Någon gång i halvåret', 'Någon gång i kvartalet', 'Någon gång i månaden', 'Någon gång i veckan' eller 'Flera gånger i veckan'. Frågan om valmötesdeltagande löd år 2018: "Inför årets val till riksdagen: ... Var du på något valmöte eller annat arrangemang som anordnats av något parti?" Svaralternativen löd 'Ja, flera gånger', 'Ja, någon enstaka gång' och 'Nej'. Figuren visar andelen som svarat 'Ja, flera gånger' eller 'Ja, någon enstaka gång'. Antal svarande var 1 147, 1 146 och 1 144 för de tre variablerna år 1994 i den ordning de presenteras ovan. Motsvarande antal svarande år 2018 var 10 204 10 204 och 2 668.

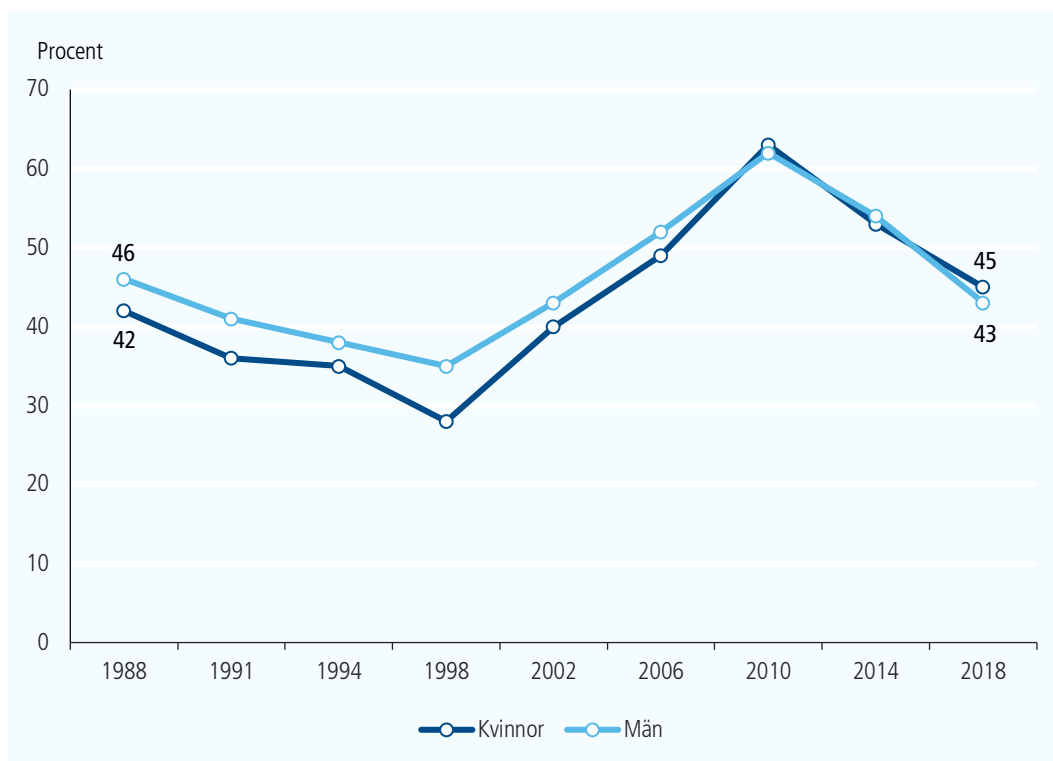
Figur 7 Partivalet bestämt under valrörelsens sista vecka 1964-2018 (procent)
Party choice decided the last week of the election campaign 1964-2018 (percent)



Källa: Valforskningsprogrammet, Göteborgs universitet: Valundersökningarna 1964-2018.

Kommentar: Frågan lyder: "När bestämde du dig för vilket parti du skulle rösta på i årets riksdagsval?". Svarsalternativen är 'Jag bestämde mig under sista veckan före valet', 'Jag bestämde mig tidigare under hösten eller sommaren', 'Jag visste sedan länge hur jag skulle rösta', 'Jag röstade inte i årets riksdagsval'. Figuren visar andelen kvinnor och män som svarat att de bestämt sig den sista veckan före valet.

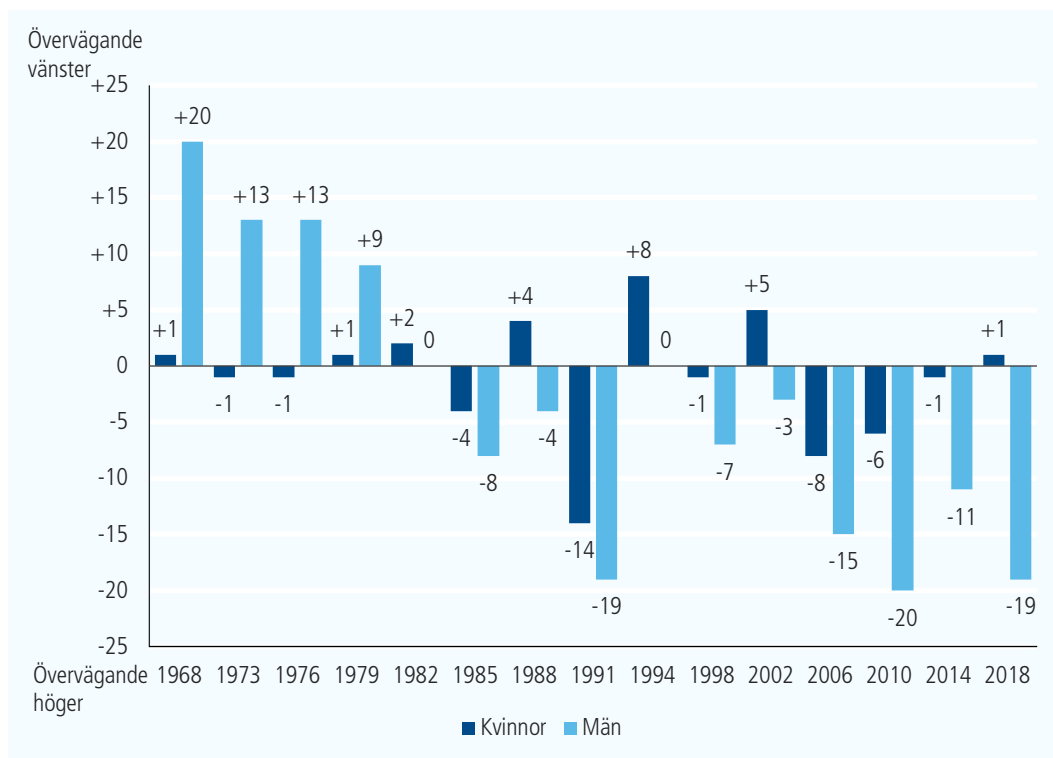
Figur 8 Förtroende för svenska politiker 1988-2018. Andel väljare som har ett mycket eller ganska stort förtroende (procent).
Confidence in politicians 1988-2018. Share of voters who have a great deal or a fair amount of confidence (percent).



Källa: Valforskningsprogrammet, Göteborgs universitet: Valundersökningarna 1988-2018.

Kommentar: Frågan lyder: "Allmänt sett, hur stort förtroende har du för svenska politiker?". Svarsalternativen är 'Mycket stort förtroende', 'Ganska stort förtroende', 'Ganska litet förtroende' och 'Mycket litet förtroende'. Figuren visar andelen kvinnor och män som har ett mycket eller ganska stort förtroende för politiker.

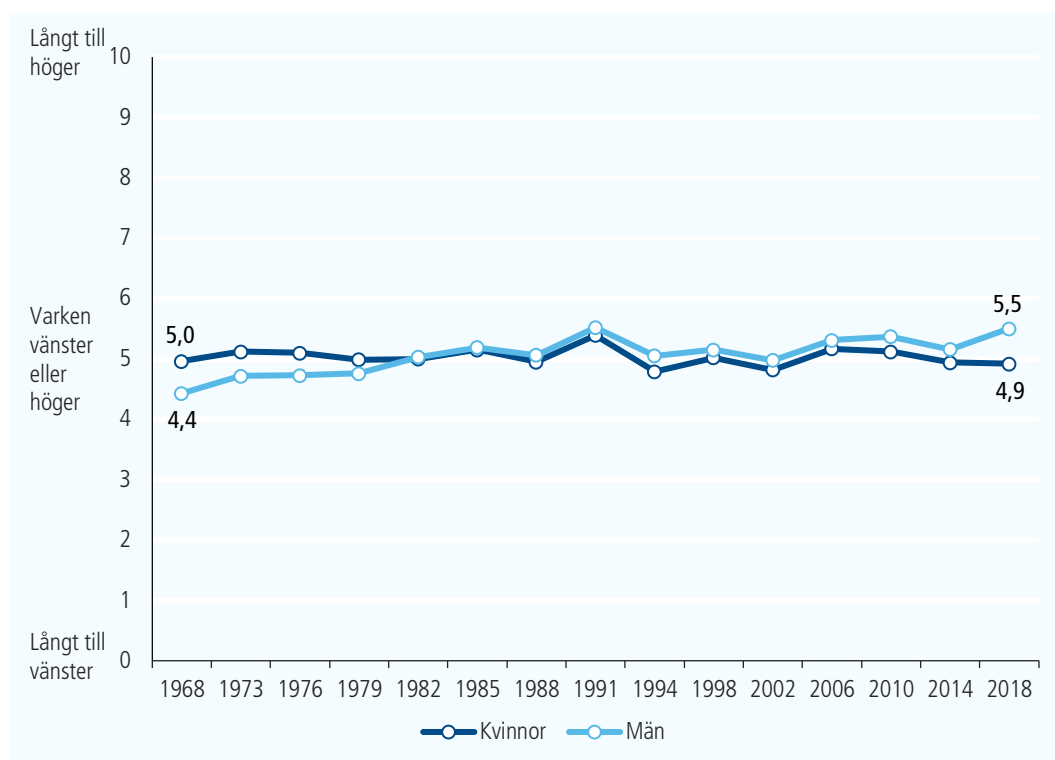
Figur 9a Vänster-högeridentifikation bland kvinnor och män 1968-2018 (balans)
Left-right identification among women and men 1968-2018 (balance)



Källa: Valforskningsprogrammet, Göteborgs universitet: Valundersökningarna 1968-2018.

Kommentar: Frågan lyder: "Man brukar ju ibland tänka sig att partierna kan ordnas från vänster till höger efter politisk ställning. ... Var någonstans på skalan skulle du vilja placera Dig själv?" Skalan går från 0 'långt till vänster' till 10 'långt till höger' med mittenalternativet 5 'varken vänster eller höger'. Figuren visar andelen som identifierar sig till vänster (0-4 på skalan) subtraherat med andelen som identifierar sig till höger (6-10 på skalan) för kvinnor respektive män.

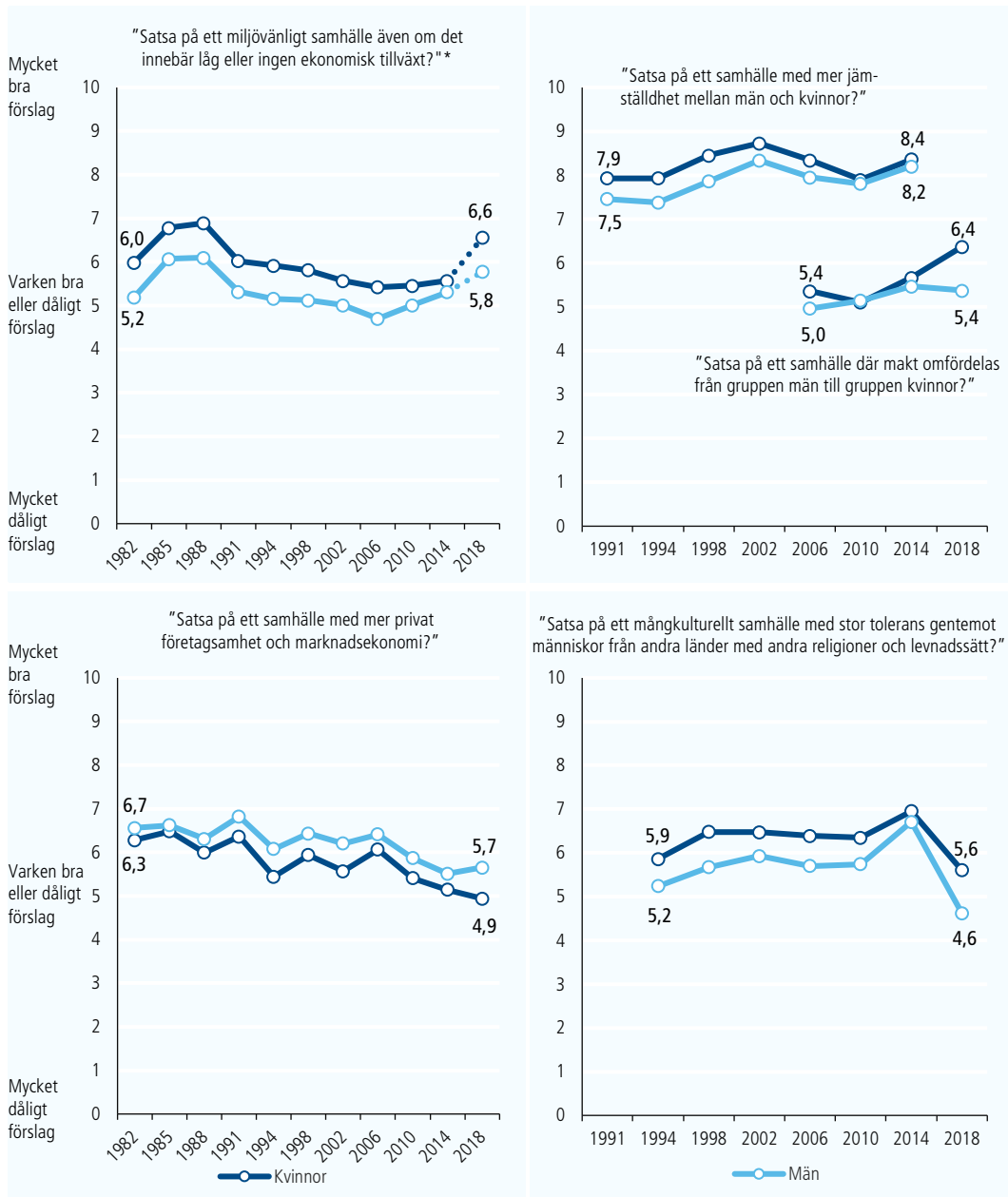
Figur 9b Vänster-högeridentifikation bland kvinnor och män 1968-2018
(medelvärden)
Left-right identification among women and men 1968-2018 (means)



Källa: Valforskningsprogrammet, Göteborgs universitet: Valundersökningarna 1968-2018.

Kommentar: Frågan lyder: "Man brukar ju ibland tänka sig att partierna kan ordnas från vänster till höger efter politisk ställning. ... Var någonstans på skalan skulle du vilja placera Dig själv?" Skalan går från 0 'långt till vänster' till 10 'långt till höger' med mittenalternativet 5 'varken vänster eller höger'. Figur 9a (överst) visar andelen som identifierar sig till vänster (0-4 på skalan) subtraherat med andelen som identifierar sig till höger (6-10 på skalan) för kvinnor respektive män. Figuren visar medelvärdet på vänster-högerskalan för kvinnor respektive män.

Figur 10 Väljarnas bedömningar av framtida samhällen (medelvärden)
Voters evaluations of future societies (means)



Källa: Valforskningsprogrammet, Göteborgs universitet: Valundersökningarna 1982-2018.

Kommentar: Figuren visar kvinnors och mäns bedömningar av ett antal exempel på framtida samhällen som medelvärden på 11-gradiga skalor där 0 står för 'Mycket dåligt förslag', 10 står för 'Mycket bra förslag' och 5 för 'Varken bra eller dåligt förslag'. *Frågan "Satsa på ett miljövänligt samhälle även om det innebär låg eller ingen ekonomisk tillväxt" formulerades för Valundersökningen 2018 om till "Satsa på ett miljövänligt samhälle även om det innebär sänkt materiell levnadsstandard".

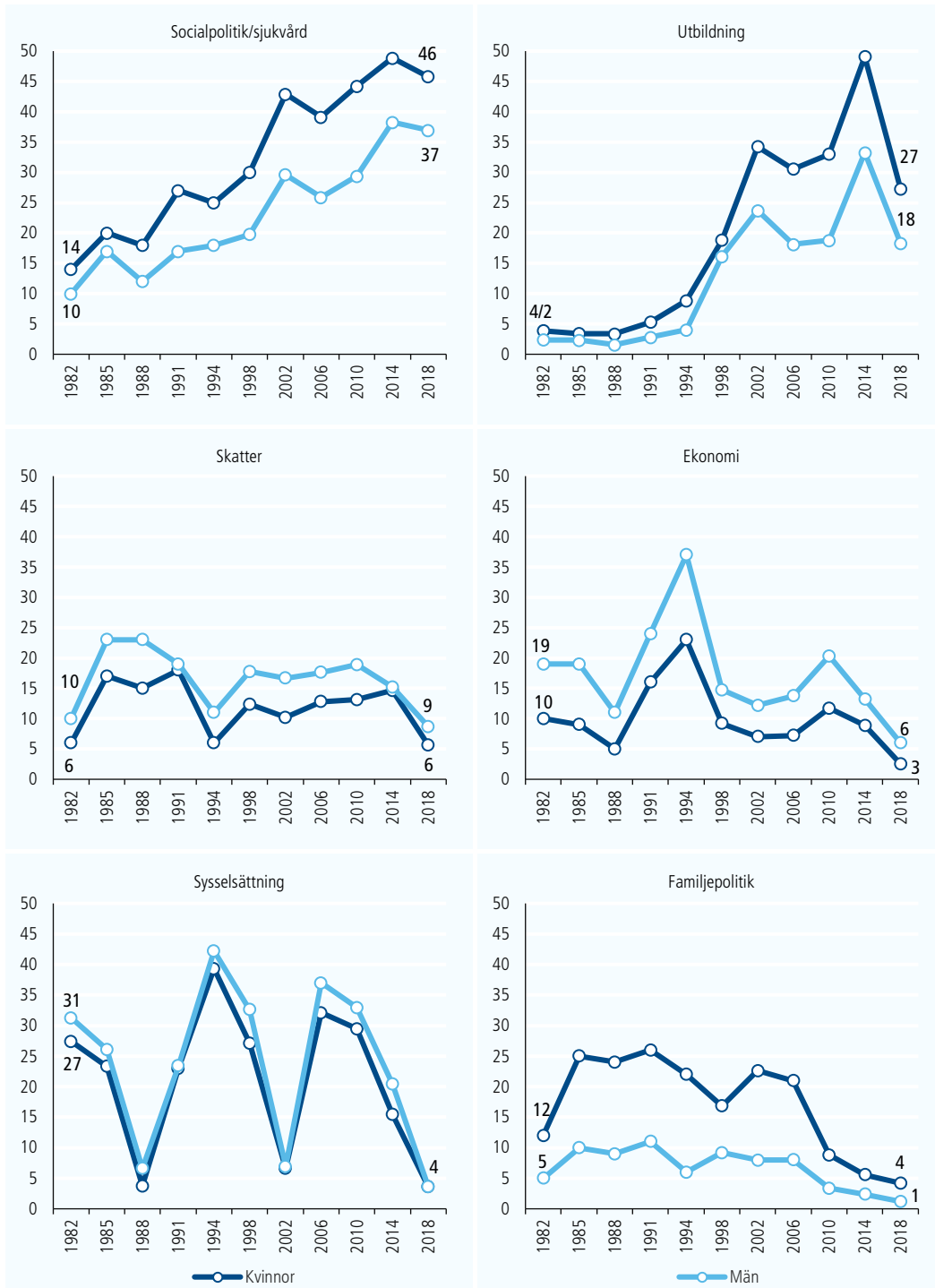
Tabell 1 Kvinnors och mäns tre viktigaste politikområden för val av parti
1982-2018
*The three most important policy areas for party choice among women and men
1982-2018*

| År | Kvinnor | Andel | Män | Andel |
|------|-------------------------|-------|-------------------------|-------|
| 1982 | Löntagarfonder | 27 | Löntagarfonder | 38 |
| | Sysselsättning | 27 | Sysselsättning | 31 |
| | Socialpolitik/sjukvård | 14 | Ekonomi | 19 |
| 1985 | Familjepolitik | 25 | Sysselsättning | 26 |
| | Miljö | 23 | Miljö | 23 |
| | Sysselsättning | 23 | Skatter | 23 |
| 1988 | Miljö | 50 | Miljö | 43 |
| | Familjepolitik | 24 | Skatter | 23 |
| | Socialpolitik/sjukvård | 18 | Socialpolitik/sjukvård | 12 |
| 1991 | Miljö | 29 | Ekonomi | 24 |
| | Socialpolitik/sjukvård | 27 | Sysselsättning | 23 |
| | Familjepolitik | 26 | Miljö | 22 |
| 1994 | Sysselsättning | 39 | Sysselsättning | 42 |
| | Miljö | 26 | Ekonomi | 37 |
| | Socialpolitik/sjukvård | 25 | Socialpolitik/sjukvård | 18 |
| 1998 | Socialpolitik/sjukvård | 30 | Sysselsättning | 33 |
| | Sysselsättning | 27 | Socialpolitik/sjukvård | 20 |
| | Pensioner/äldreomsorg | 19 | Skatter | 18 |
| 2002 | Socialpolitik/sjukvård | 54 | Socialpolitik/sjukvård | 44 |
| | Utbildning | 43 | Utbildning | 35 |
| | Pensioner/äldreomsorg | 19 | Skatter | 25 |
| 2006 | Socialpolitik/sjukvård | 39 | Sysselsättning | 37 |
| | Sysselsättning | 32 | Socialpolitik/sjukvård | 29 |
| | Utbildning | 31 | Utbildning | 18 |
| 2010 | Socialpolitik/sjukvård | 44 | Sysselsättning | 33 |
| | Utbildning | 33 | Socialpolitik/sjukvård | 29 |
| | Sysselsättning | 30 | Ekonomi | 20 |
| 2014 | Utbildning | 49 | Socialpolitik/sjukvård | 38 |
| | Socialpolitik/sjukvård | 49 | Utbildning | 33 |
| | Sysselsättning | 28 | Sysselsättning | 32 |
| 2018 | Socialpolitik/sjukvård | 46 | Socialpolitik/sjukvård | 37 |
| | Integration/immigration | 28 | Integration/immigration | 33 |
| | Utbildning | 27 | Utbildning | 18 |

Källa: 1982-1994: Oskarsson, Maria, & Wängnerud, Lena. *Kvinnor som väljare och valda*. Lund: Studentlitteratur. 1998-2018: Valforskningsprogrammet, Göteborgs universitet: Valundersökningarna 1998-2018.

Kommentar: Frågan löd 1982-2014: "Om Du tänker på valet i år. Är det någon eller några frågor som är viktiga för Dig när det gäller vilket parti Du tänker rösta på vid riksdagsvalet den 18 september?" Om respondenten svarade ja: "Vilken eller vilka frågor?". År 2018 löd frågan: "Var det någon eller några frågor som var viktiga för dig när det gäller vilket parti du röstade på i riksdagsvalet den 9 september? Vilken eller vilka frågor var det? *Ange högst tre frågor.*" Dessa frågor i fritext har sedan kodats till diverse kategorier. Tabellen visar de kategorier som varit oftast nämnda för varje valundersökning 1982-2018 för kvinnor respektive män

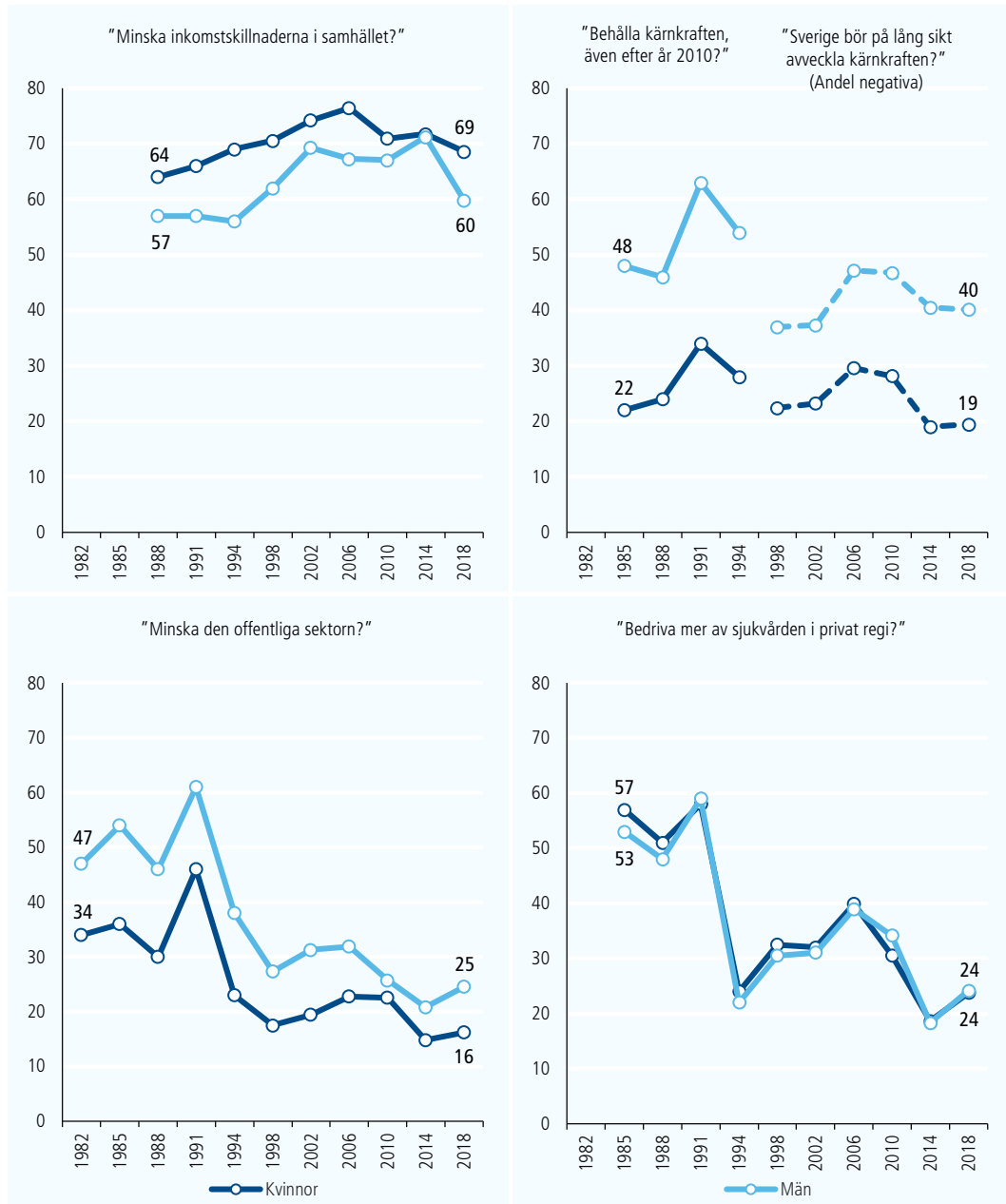
Figur 11 Exempel på kvinnors och mäns viktigaste politikområden för val av parti 1982-2018
Examples of voters most important policy areas for party choice 1982-2018



Källa: Valforskningsprogrammet, Göteborgs universitet: Valundersökningarna 1998-2018.

Kommentar: Frågan löd 1982-2014: "Om Du tänker på valet i år. Är det någon eller några frågor som är viktiga för Dig när det gäller vilket parti Du tänker rösta på vid riksdagsvalet den 18 september?" Om respondenten svarade ja: "Vilken eller vilka frågor?". År 2018 löd frågan: "Var det någon eller några frågor som var viktiga för dig när det gäller vilket parti du röstade på i riksdagsvalet den 9 september? Vilken eller vilka frågor var det? Ange högst tre frågor." Dessa frågor i fritext har sedan kodats till diverse kategorier. Figuren visar sex stycken exempel på viktiga frågor för partival 1982-2018.

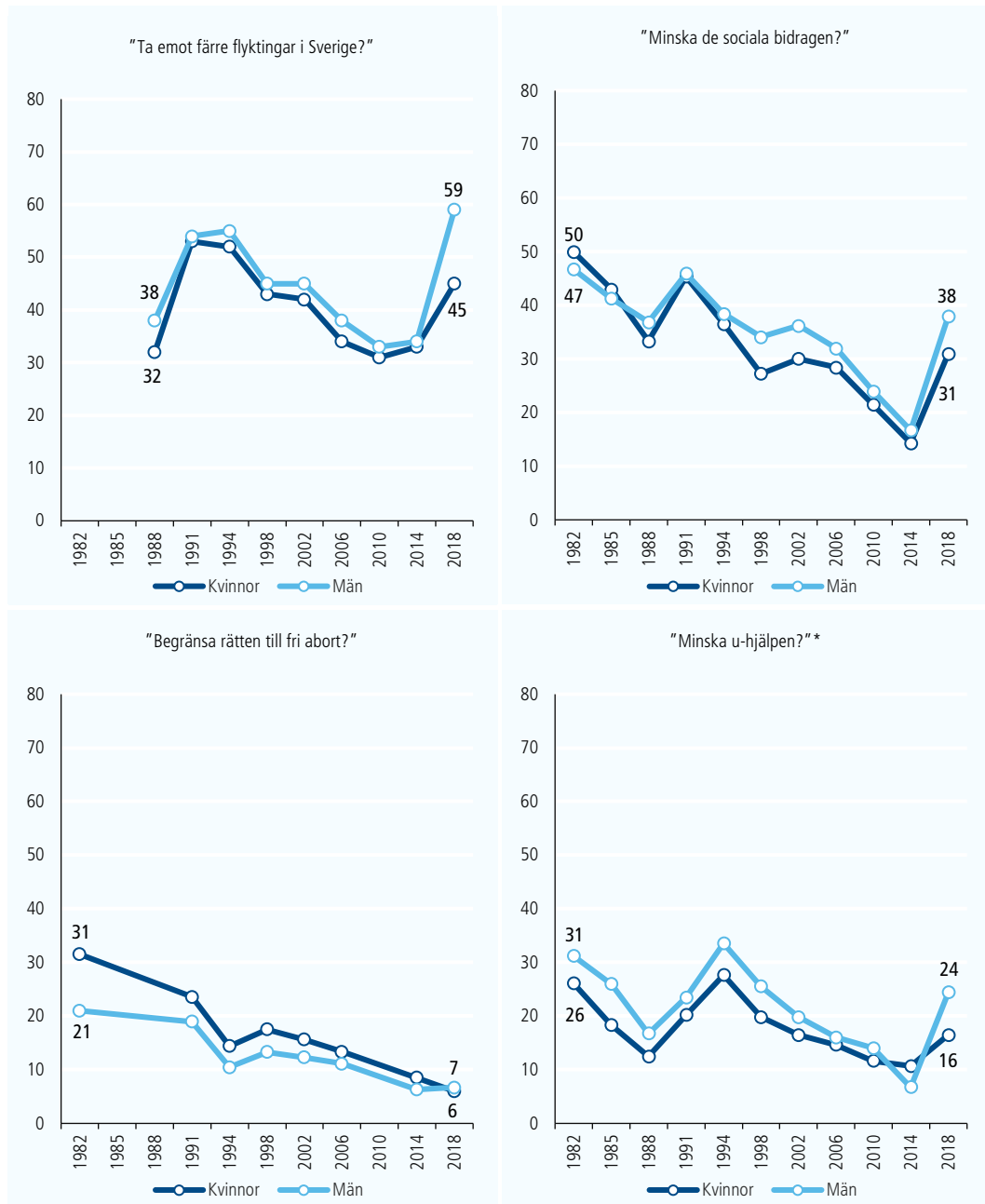
Figur 12 Kvinnors och mäns åsikter i politiska sakfrågor (andel positiva)
Political issue positions among women and men (share positive)



Källa: Valforskningsprogrammet, Göteborgs universitet: Valundersökningarna 1982-2018.

Kommentar: Figuren visar kvinnors och mäns bedömningar av ett antal sakfrågor som andelen som svarat 1 'Mycket bra förslag' eller 2 'Ganska bra förslag' på femgradiga skalor som även innefattade svarsalternativen 3 'Varken bra eller dåligt förslag', 4 'Ganska dåligt förslag' och 5 'Mycket dåligt förslag'.

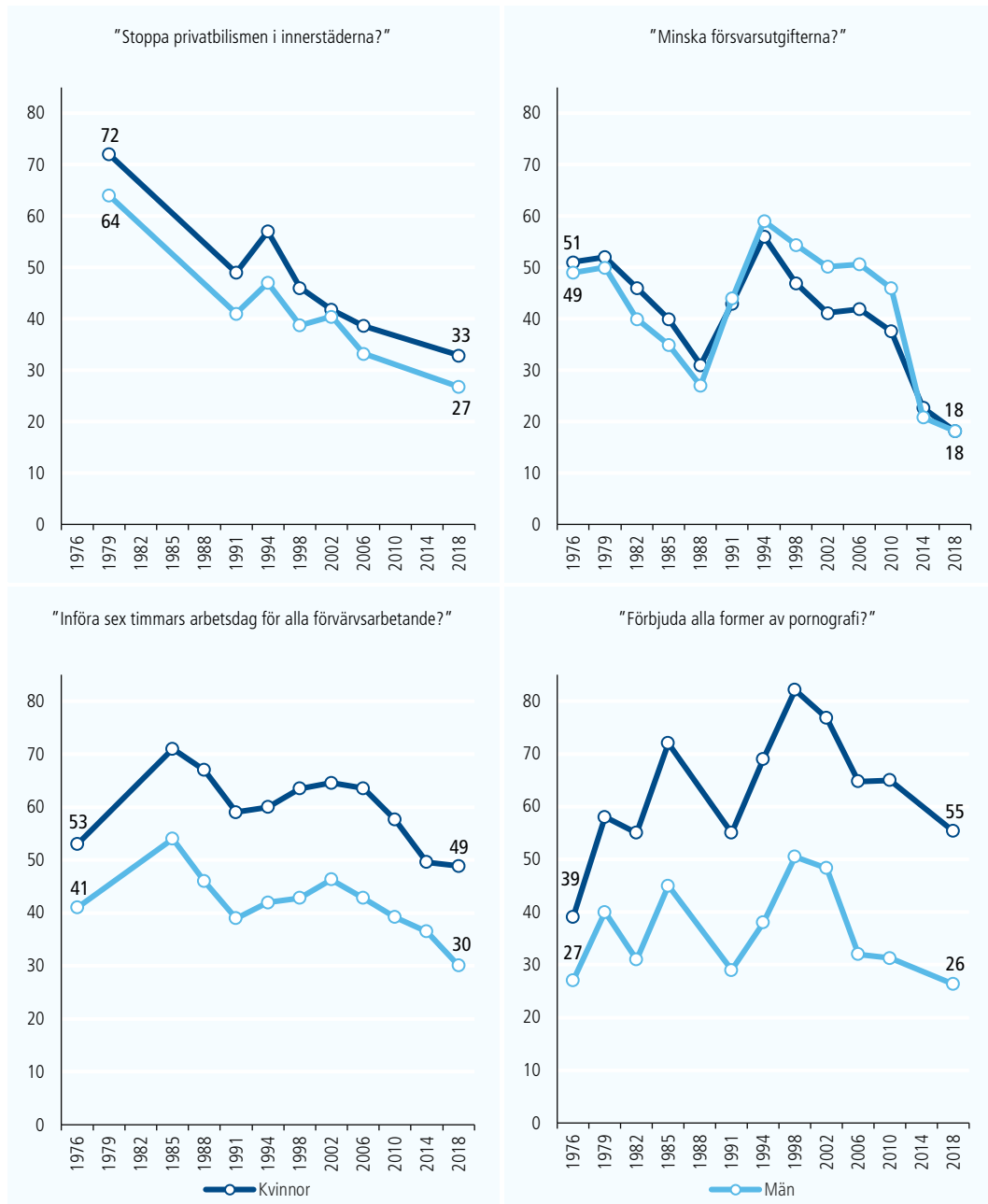
Figur 12 (forts.) Kvinnors och mäns åsikter i politiska sakfrågor (andel positiva)
Political issue positions among women and men (share positive)



Källa: Valforskningsprogrammet, Göteborgs universitet: Valundersökningarna 1982-2018.

Kommentar: Figuren visar kvinnors och mäns bedömningar av ett antal sakfrågor som andelen som svarat 1 'Mycket bra förslag' eller 2 'Ganska bra förslag' på femgradiga skalor som även innefattade svarsalternativen 3 'Varken bra eller dåligt förslag', 4 'Ganska dåligt förslag' och 5 'Mycket dåligt förslag'. *Från 2010: "Minska det svenska biståndet till utvecklingsländerna"

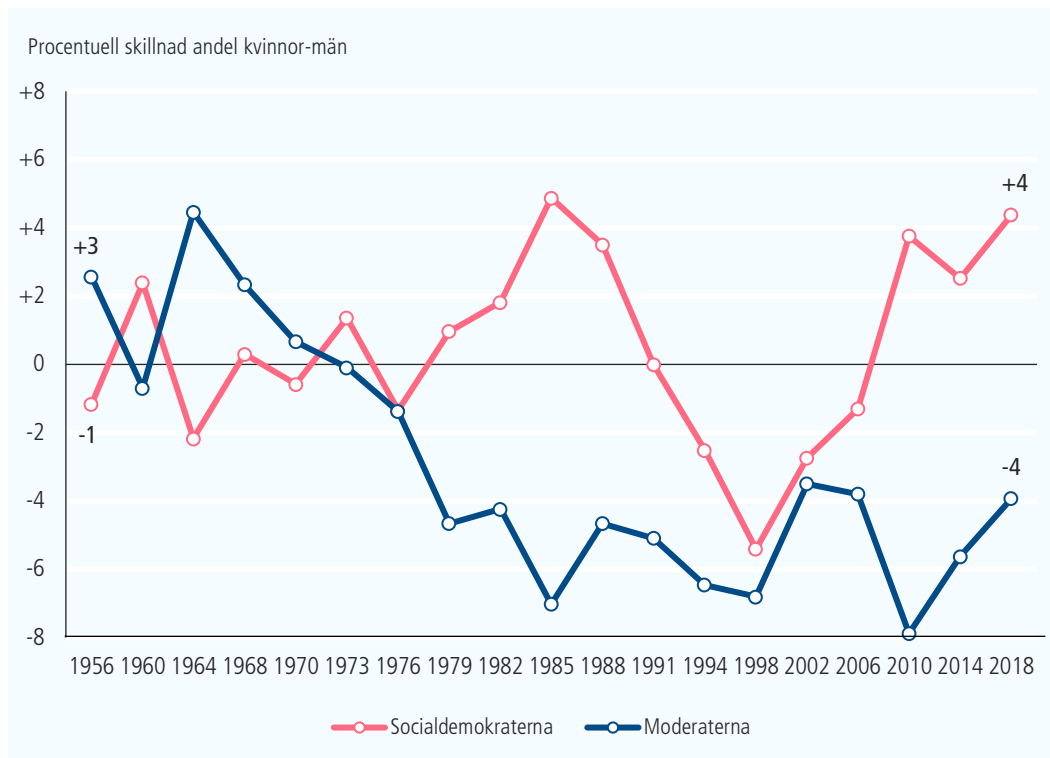
Figur 12 (forts.) Kvinnors och mäns åsikter i politiska sakfrågor (andel positiva)
Political issue positions among women and men (share positive)



Källa: Valforskningsprogrammet, Göteborgs universitet: Valundersökningarna 1976-2018.

Kommentar: Figuren visar kvinnors och mäns bedömningar av ett antal sakfrågor som andelen som svarat 1 'Mycket bra förslag' eller 2 'Ganska bra förslag' på femgradiga skalor som även innefattade svarsalternativen 3 'Varken bra eller dåligt förslag', 4 'Ganska dåligt förslag' och 5 'Mycket dåligt förslag'.

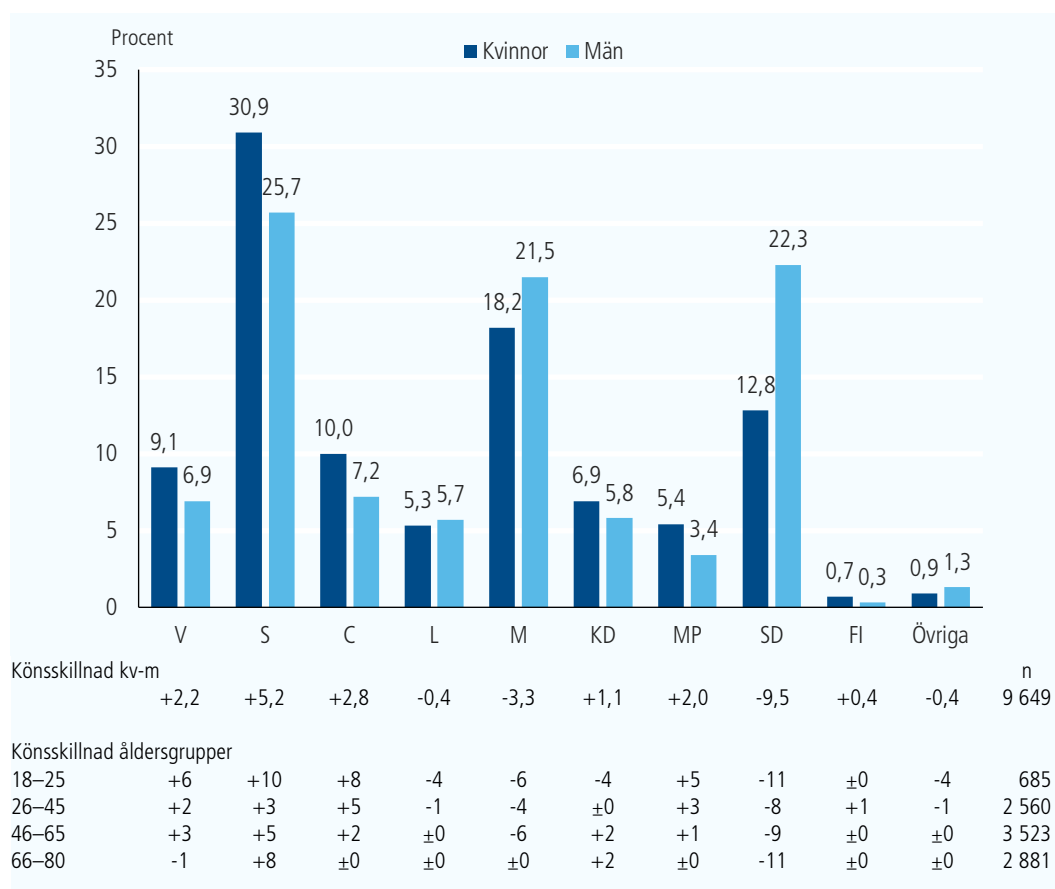
Figur 13 Könsskillnader i röstning på Socialdemokraterna och Moderaterna 1956-2018 (procentuell skillnad)
Gender differences in vote share of the Social Democrats and the Moderates (difference in percentage)



Källa: Valforskningsprogrammet, Göteborgs universitet: Valundersökningarna 1956-2018.

Kommentar: Frågan lyder (med viss variation över tid): "Vilket parti röstade du på i riksdagsvalet?". Denna figur visar könsbalansen för de som svarat att de röstat på Socialdemokraterna och Moderaterna som andelen röstande kvinnor subtraherat med andelen röstande män.

Figur 14 Kvinnors och mäns partival i riksdagsvalet 2018 (procent)
Party choice among women and men in the general election 2018 (percent)



Källa: Valforskningsprogrammet, Göteborgs universitet: Valundersökningarna 2018.

Kommentar: Frågan lyder: "Vilket parti röstade du på i årets riksdagsval?". Figuren visar andelen kvinnor och män som röstade på respektive parti. Tabellen visar könsskillnader (kvinnor-män) totalt och för olika åldersgrupper. Data har viktats efter de officiella valresultaten i riksdagsvalet 2018.

Appendix

Tabell A1 Sammanfattande tabell
Summarizing table

| År | 1956 | 1960 | 1964 | 1968 | 1970 | 1973 | 1976 | 1979 | 1982 | 1985 | 1988 | 1991 | 1994 | 1998 | 2002 | 2006 | 2010 | 2014 | 2018 |
|--|------|------|------|------|------|------|------|------|------|------|------|------|------|------|------|------|------|------|-------|
| <i>Kvinnors och mäns politiska intresse. Andel mycket eller ganska intresserade av politik 1960–2018 (procent).</i> | | | | | | | | | | | | | | | | | | | |
| Kvinnor | – | 32 | 34 | 39 | 38 | 42 | 48 | 46 | 46 | 45 | 45 | 47 | 52 | 51 | 48 | 50 | 53 | 60 | 61 |
| Män | – | 57 | 54 | 59 | 57 | 62 | 64 | 61 | 59 | 58 | 56 | 60 | 63 | 60 | 60 | 58 | 59 | 66 | 72 |
| Antal svar | – | 1466 | 2847 | 2942 | 2840 | 2590 | 2684 | 2811 | 2828 | 2782 | 2662 | 2617 | 2534 | 2102 | 2619 | 3110 | 2736 | 2230 | 10722 |
| <i>Partiidentifikation bland kvinnor och män 1968–2018 (procent)</i> | | | | | | | | | | | | | | | | | | | |
| Kvinnor | – | – | – | 65 | 64 | 60 | 59 | 56 | 58 | 50 | 50 | 47 | 45 | 39 | 38 | 30 | 26 | 30 | 25 |
| Män | – | – | – | 66 | 63 | 61 | 63 | 58 | 62 | 55 | 53 | 50 | 49 | 45 | 42 | 31 | 30 | 24 | 29 |
| Antal svar | – | – | – | 2942 | 2840 | 2589 | 2679 | 2677 | 2828 | 2780 | 2673 | 2616 | 2534 | 2102 | 2316 | 2346 | 2031 | 1642 | 6940 |
| <i>Partimedlemskap bland kvinnor och män 1956–2018 (procent)</i> | | | | | | | | | | | | | | | | | | | |
| Kvinnor | 10 | 12 | 12 | 7 | 9 | – | – | 5 | – | 10 | 10 | 7 | 9 | 6 | 6 | 5 | 6 | 7 | 6 |
| Män | 24 | 25 | 22 | 12 | 13 | – | – | 11 | – | 14 | 16 | 11 | 12 | 11 | 9 | 8 | 7 | 7 | 7 |
| Antal svar | 1129 | 1461 | 2849 | 3218 | 4087 | – | – | 3758 | – | 2778 | 2662 | 2599 | 2523 | 2093 | 2297 | 2339 | 2029 | 1647 | 10585 |
| <i>Regelbunden läsning av politiska nyheter bland kvinnor och män 1968–2018 (procent)</i> | | | | | | | | | | | | | | | | | | | |
| Kvinnor | – | – | – | 30 | – | 31 | 36 | 39 | 38 | 34 | 34 | 40 | 40 | 41 | 37 | 40 | 46 | 81 | 69 |
| Män | – | – | – | 56 | – | 54 | 55 | 59 | 54 | 50 | 51 | 53 | 52 | 51 | 51 | 50 | 58 | 84 | 74 |
| Antal svar | – | – | – | 2699 | – | 2420 | 2686 | 2787 | 2685 | 2636 | 2490 | 2479 | 2296 | 1817 | 2088 | 1861 | 1336 | 1050 | 6261 |
| <i>Regelbundet tittande på Rapport och Aktuellt i SVT bland kvinnor och män 1968–2018 (procent)</i> | | | | | | | | | | | | | | | | | | | |
| Kvinnor | – | – | – | – | – | – | – | 77 | 78 | 76 | 76 | 70 | 64 | 57 | 60 | 74 | 65 | 69 | 62 |
| Män | – | – | – | – | – | – | – | 79 | 77 | 72 | 72 | 71 | 63 | 66 | 64 | 74 | 69 | 67 | 65 |
| Antal svar | – | – | – | – | – | – | – | 2681 | 2723 | 2675 | 2531 | 2478 | 2294 | 1816 | 2085 | 2345 | 2032 | 1050 | 6724 |
| <i>Partivalet bestämt under valrörelsens sista vecka 1964–2018</i> | | | | | | | | | | | | | | | | | | | |
| Kvinnor | – | – | 11 | 14 | 15 | 16 | 16 | 16 | 20 | 24 | 23 | 34 | 31 | 42 | 38 | 36 | 32 | 33 | 38 |
| Män | – | – | 9 | 12 | 11 | 11 | 11 | 13 | 15 | 17 | 20 | 23 | 24 | 31 | 31 | 30 | 27 | 30 | 29 |
| Antal svar | – | – | 2599 | 2595 | 3858 | 2399 | 2521 | 2752 | 2661 | 1143 | 2398 | 2350 | 2243 | 1829 | 2267 | 2638 | 2251 | 1811 | 9853 |
| <i>Förtroende för svenska politiker 1988–2018. Andel väljare som har ett mycket eller ganska stort förtroende (procent).</i> | | | | | | | | | | | | | | | | | | | |
| Kvinnor | – | – | – | – | – | – | – | – | – | – | 42 | 36 | 35 | 28 | 40 | 49 | 63 | 53 | 45 |
| Män | – | – | – | – | – | – | – | – | – | – | 46 | 41 | 38 | 35 | 43 | 52 | 62 | 54 | 43 |
| Antal svar | – | – | – | – | – | – | – | – | – | – | 2493 | 2597 | 2506 | 2083 | 2581 | 3043 | 2691 | 2185 | 6971 |

Källa: Valforskningsprogrammet, Göteborgs universitet: Valundersökningarna 1956–2018.

Kommentar: Tabellen kompletterar figurerna i rapporten genom att i skrift presentera varje datapunkt och det antalet svar som legat till grund för respektive skattning.

Tabell A1 (forts.) Sammanfattande tabell
Summarizing table

| År | 1956 | 1960 | 1964 | 1968 | 1970 | 1973 | 1976 | 1979 | 1982 | 1985 | 1988 | 1991 | 1994 | 1998 | 2002 | 2006 | 2010 | 2014 | 2018 |
|---|------|------|------|------|------|------|------|------|------|------|------|------|------|------|------|------|------|------|-------|
| <i>Vänster-högeridentifikation bland kvinnor och män (vänster-block subtraherat med högerblock)</i> | | | | | | | | | | | | | | | | | | | |
| Kvinnor | - | - | - | 1 | - | -1 | -1 | 1 | 2 | -4 | 4 | -14 | 8 | -1 | 5 | -8 | -6 | -1 | 1 |
| Män | - | - | - | 20 | - | 13 | 13 | 9 | 0 | -8 | -4 | -19 | 0 | -7 | -3 | -15 | -20 | -11 | -19 |
| Antal svar | - | - | - | 2561 | - | 2291 | 2474 | 2548 | 2578 | 2531 | 2425 | 2344 | 2183 | 1994 | 2179 | 2106 | 1849 | 1568 | 10124 |
| <i>Vänster-högeridentifikation bland kvinnor och män (medelvärden)</i> | | | | | | | | | | | | | | | | | | | |
| Kvinnor | - | - | - | 4,96 | - | 5,12 | 5,10 | 4,99 | 5,00 | 5,15 | 4,95 | 5,39 | 4,79 | 5,02 | 4,82 | 5,17 | 5,12 | 4,94 | 4,92 |
| Män | - | - | - | 4,43 | - | 4,72 | 4,73 | 4,76 | 5,03 | 5,19 | 5,06 | 5,52 | 5,05 | 5,15 | 4,98 | 5,31 | 5,37 | 5,16 | 5,50 |
| Antal svar | - | - | - | 2561 | - | 2291 | 2474 | 2548 | 2578 | 2531 | 2425 | 2344 | 2183 | 1994 | 2179 | 2106 | 1849 | 1568 | 10124 |
| <i>Väljarnas bedömning av framtida samhällen (medelvärden): "Satsa på ett miljövänligt samhälle även om det innebär låg eller ingen ekonomisk tillväxt?"</i> | | | | | | | | | | | | | | | | | | | |
| Kvinnor | - | - | - | - | - | - | - | - | 6,0 | 6,8 | 6,9 | 6,0 | 5,9 | 5,8 | 5,6 | 5,4 | 5,5 | 5,6 | 6,6 |
| Män | - | - | - | - | - | - | - | - | 5,2 | 6,1 | 6,1 | 5,3 | 5,2 | 5,1 | 5,0 | 4,7 | 5,0 | 5,3 | 5,8 |
| Antal svar | - | - | - | - | - | - | - | - | 2578 | 2547 | 2444 | 2393 | 2237 | 1767 | 1994 | 1815 | 1320 | 1003 | 8623 |
| <i>Väljarnas bedömning av framtida samhällen (medelvärden): "Satsa på ett samhälle med mer jämställdhet mellan män och kvinnor?"</i> | | | | | | | | | | | | | | | | | | | |
| Kvinnor | - | - | - | - | - | - | - | - | - | - | - | 7,9 | 7,9 | 8,5 | 8,7 | 8,3 | 7,9 | 8,4 | |
| Män | - | - | - | - | - | - | - | - | - | - | - | 7,5 | 7,4 | 7,9 | 8,3 | 8,0 | 7,8 | 8,2 | |
| Antal svar | - | - | - | - | - | - | - | - | - | - | - | 2432 | 2266 | 1801 | 2056 | 1837 | 1329 | 1009 | |
| <i>Väljarnas bedömning av framtida samhällen (medelvärden): "Satsa på ett samhälle där makt omfördelas från gruppen män till gruppen kvinnor?"</i> | | | | | | | | | | | | | | | | | | | |
| Kvinnor | - | - | - | - | - | - | - | - | - | - | - | - | - | - | - | 5,4 | 5,1 | 5,7 | 6,4 |
| Män | - | - | - | - | - | - | - | - | - | - | - | - | - | - | - | 5,0 | 5,1 | 5,5 | 5,4 |
| Antal svar | - | - | - | - | - | - | - | - | - | - | - | - | - | - | - | 1781 | 1304 | 988 | 8591 |
| <i>Väljarnas bedömning av framtida samhällen (medelvärden): "Satsa på ett samhälle med mer privat företagsamhet och marknadsekonomi?"</i> | | | | | | | | | | | | | | | | | | | |
| Kvinnor | - | - | - | - | - | - | - | - | 6,3 | 6,5 | 6,0 | 6,4 | 5,4 | 5,9 | 5,6 | 6,1 | 5,4 | 5,1 | 4,9 |
| Män | - | - | - | - | - | - | - | - | 6,6 | 6,6 | 6,3 | 6,8 | 6,1 | 6,4 | 6,2 | 6,4 | 5,9 | 5,5 | 5,7 |
| Antal svar | - | - | - | - | - | - | - | - | 2605 | 2554 | 2435 | 2384 | 2219 | 1758 | 1989 | 1816 | 1318 | 999 | 3273 |
| <i>Väljarnas bedömning av framtida samhällen (medelvärden): "Satsa på ett mångkulturellt samhälle med stor tolerans gentemot människor från andra länder med andra religioner och levnadssätt?"</i> | | | | | | | | | | | | | | | | | | | |
| Kvinnor | - | - | - | - | - | - | - | - | - | - | - | - | 5,9 | 6,5 | 6,5 | 6,4 | 6,4 | 7,0 | 5,6 |
| Män | - | - | - | - | - | - | - | - | - | - | - | - | 5,2 | 5,7 | 5,9 | 5,7 | 5,7 | 6,7 | 4,6 |
| Antal svar | - | - | - | - | - | - | - | - | - | - | - | - | 2233 | 1777 | 2018 | 1824 | 1320 | 1001 | 8621 |

Källa: Valforskningsprogrammet, Göteborgs universitet: Valundersökningarna 1956-2018.

Kommentar: Tabellen kompletterar figurerna i rapporten genom att i skrift presentera varje datapunkt och det antalet svar som legat till grund för respektive skattning.

Tabell A1 (forts.) Sammanfattande tabell
Summarizing table

| År | 1956 | 1960 | 1964 | 1968 | 1970 | 1973 | 1976 | 1979 | 1982 | 1985 | 1988 | 1991 | 1994 | 1998 | 2002 | 2006 | 2010 | 2014 | 2018 |
|--|------|------|------|------|------|------|------|------|------|------|------|------|------|------|------|------|------|------|-------|
| <i>Exempel på kvinnors och mäns viktigaste politikområden för val av parti 1982-2018: Socialpolitik/sjukvård</i> | | | | | | | | | | | | | | | | | | | |
| Kvinnor | - | - | - | - | - | - | - | - | 14 | 20 | 18 | 27 | 25 | 30 | 43 | 39 | 44 | 49 | 46 |
| Män | - | - | - | - | - | - | - | - | 10 | 17 | 12 | 17 | 18 | 20 | 30 | 26 | 29 | 38 | 37 |
| Antal svar | - | - | - | - | - | - | - | - | 2640 | 2622 | 2299 | 2273 | 2256 | 1850 | 1864 | 1717 | 1274 | 984 | 6899 |
| <i>Exempel på kvinnors och mäns viktigaste politikområden för val av parti 1982-2018: Utbildning</i> | | | | | | | | | | | | | | | | | | | |
| Kvinnor | - | - | - | - | - | - | - | - | 4 | 3 | 3 | 5 | 9 | 19 | 34 | 31 | 33 | 49 | 27 |
| Män | - | - | - | - | - | - | - | - | 2 | 2 | 2 | 3 | 4 | 16 | 24 | 18 | 19 | 33 | 18 |
| Antal svar | - | - | - | - | - | - | - | - | 2640 | 2622 | 2299 | 2273 | 2256 | 1850 | 1864 | 1717 | 1274 | 984 | 6899 |
| <i>Exempel på kvinnors och mäns viktigaste politikområden för val av parti 1982-2018: Skatter</i> | | | | | | | | | | | | | | | | | | | |
| Kvinnor | - | - | - | - | - | - | - | - | 6 | 17 | 15 | 18 | 6 | 12 | 10 | 13 | 13 | 15 | 6 |
| Män | - | - | - | - | - | - | - | - | 10 | 23 | 23 | 19 | 11 | 18 | 17 | 18 | 19 | 15 | 9 |
| Antal svar | - | - | - | - | - | - | - | - | 2640 | 2622 | 2299 | 2273 | 2256 | 1850 | 1864 | 1717 | 1274 | 984 | 6899 |
| <i>Exempel på kvinnors och mäns viktigaste politikområden för val av parti 1982-2018: Ekonomi</i> | | | | | | | | | | | | | | | | | | | |
| Kvinnor | - | - | - | - | - | - | - | - | 10 | 9 | 5 | 16 | 23 | 9 | 7 | 7 | 12 | 9 | 3 |
| Män | - | - | - | - | - | - | - | - | 19 | 19 | 11 | 24 | 37 | 15 | 12 | 14 | 20 | 13 | 6 |
| Antal svar | - | - | - | - | - | - | - | - | 2640 | 2622 | 2299 | 2273 | 2256 | 1850 | 1864 | 1717 | 1274 | 984 | 6899 |
| <i>Exempel på kvinnors och mäns viktigaste politikområden för val av parti 1982-2018: Sysselsättning</i> | | | | | | | | | | | | | | | | | | | |
| Kvinnor | - | - | - | - | - | - | - | - | 27 | 23 | 4 | 23 | 39 | 27 | 7 | 32 | 29 | 15 | 4 |
| Män | - | - | - | - | - | - | - | - | 31 | 26 | 7 | 23 | 42 | 33 | 7 | 37 | 33 | 20 | 4 |
| Antal svar | - | - | - | - | - | - | - | - | 2640 | 2622 | 2299 | 2273 | 2256 | 1850 | 1864 | 1717 | 1274 | 984 | 6899 |
| <i>Exempel på kvinnors och mäns viktigaste politikområden för val av parti 1982-2018: Familjepolitik</i> | | | | | | | | | | | | | | | | | | | |
| Kvinnor | - | - | - | - | - | - | - | - | 12 | 25 | 24 | 26 | 22 | 17 | 23 | 21 | 9 | 6 | 4 |
| Män | - | - | - | - | - | - | - | - | 5 | 10 | 9 | 11 | 6 | 9 | 8 | 8 | 3 | 2 | 1 |
| Antal svar | - | - | - | - | - | - | - | - | 2640 | 2622 | 2299 | 2273 | 2256 | 1850 | 1864 | 1717 | 1274 | 984 | 6899 |
| <i>Kvinnors och mäns åsikter i politiska sakfrågor (andel positiva): "Minska inkomstskillnaderna i samhället?"</i> | | | | | | | | | | | | | | | | | | | |
| Kvinnor | - | - | - | - | - | - | - | - | - | - | 64 | 66 | 69 | 71 | 74 | 76 | 71 | 72 | 69 |
| Män | - | - | - | - | - | - | - | - | - | - | 57 | 57 | 56 | 62 | 69 | 67 | 67 | 71 | 60 |
| Antal svar | - | - | - | - | - | - | - | - | - | - | 2414 | 2411 | 2242 | 1775 | 2038 | 1826 | 1324 | 1003 | 10482 |

Källa: Valforskningsprogrammet, Göteborgs universitet: Valundersökningarna 1956-2018.

Kommentar: Tabellen kompletterar figurerna i rapporten genom att i skrift presentera varje datapunkt och det antalet svar som legat till grund för respektive skattning.

Tabell A1 (forts.) Sammanfattande tabell
Summarizing table

| År | 1956 | 1960 | 1964 | 1968 | 1970 | 1973 | 1976 | 1979 | 1982 | 1985 | 1988 | 1991 | 1994 | 1998 | 2002 | 2006 | 2010 | 2014 | 2018 |
|---|------|------|------|------|------|------|------|------|------|------|------|------|------|------|------|------|------|------|-------|
| <i>Kvinnors och mäns åsikter i politiska sakfrågor (andel positiva): "Behålla kärnkraften även efter år 2010?"</i> | | | | | | | | | | | | | | | | | | | |
| Kvinnor | - | - | - | - | - | - | - | - | - | 22 | 24 | 34 | 28 | - | - | - | - | - | - |
| Män | - | - | - | - | - | - | - | - | - | 48 | 46 | 63 | 54 | - | - | - | - | - | - |
| Antal svar | - | - | - | - | - | - | - | - | - | 2534 | 2375 | 2307 | 2169 | - | - | - | - | - | - |
| <i>Kvinnors och mäns åsikter i politiska sakfrågor (andel negativa): "Sverige bör på lång sikt avveckla kärnkraften?"</i> | | | | | | | | | | | | | | | | | | | |
| Kvinnor | - | - | - | - | - | - | - | - | - | - | - | - | - | 22 | 23 | 30 | 28 | 19 | 19 |
| Män | - | - | - | - | - | - | - | - | - | - | - | - | - | 37 | 37 | 47 | 47 | 40 | 40 |
| Antal svar | - | - | - | - | - | - | - | - | - | - | - | - | - | 1757 | 1813 | 1788 | 1318 | 988 | 3355 |
| <i>Kvinnors och mäns åsikter i politiska sakfrågor (andel positiva): "Minska den offentliga sektorn?"</i> | | | | | | | | | | | | | | | | | | | |
| Kvinnor | - | - | - | - | - | - | - | - | 34 | 36 | 30 | 46 | 23 | 18 | 19 | 23 | 23 | 15 | 16 |
| Män | - | - | - | - | - | - | - | - | 47 | 54 | 46 | 61 | 38 | 27 | 31 | 32 | 26 | 21 | 25 |
| Antal svar | - | - | - | - | - | - | - | - | 2578 | 2601 | 2382 | 2366 | 2227 | 1754 | 1991 | 1786 | 1289 | 983 | 3275 |
| <i>Kvinnors och mäns åsikter i politiska sakfrågor (andel positiva): "Bedriva mer av sjukvården i privat regi?"</i> | | | | | | | | | | | | | | | | | | | |
| Kvinnor | - | - | - | - | - | - | - | - | - | 57 | 51 | 58 | 24 | 33 | 32 | 40 | 31 | 19 | 24 |
| Män | - | - | - | - | - | - | - | - | - | 53 | 48 | 59 | 22 | 31 | 31 | 39 | 34 | 18 | 24 |
| Antal svar | - | - | - | - | - | - | - | - | - | 2684 | 2445 | 2402 | 2229 | 1764 | 2027 | 1807 | 1314 | 1006 | 10465 |
| <i>Kvinnors och mäns åsikter i politiska sakfrågor (andel positiva): "Ta emot färre flyktingar i Sverige?"</i> | | | | | | | | | | | | | | | | | | | |
| Kvinnor | - | - | - | - | - | - | - | - | - | - | 32 | 53 | 52 | 43 | 42 | 34 | 31 | 33 | 45 |
| Män | - | - | - | - | - | - | - | - | - | - | 38 | 54 | 55 | 45 | 45 | 38 | 33 | 34 | 59 |
| Antal svar | - | - | - | - | - | - | - | - | - | - | 2439 | 2407 | 2231 | 1756 | 2039 | 1806 | 1314 | 1626 | 10547 |
| <i>Kvinnors och mäns åsikter i politiska sakfrågor (andel positiva): "Minska de sociala bidragen?"</i> | | | | | | | | | | | | | | | | | | | |
| Kvinnor | - | - | - | - | - | - | - | - | 50 | 43 | 33 | 45 | 37 | 27 | 30 | 28 | 21 | 14 | 31 |
| Män | - | - | - | - | - | - | - | - | 47 | 41 | 37 | 46 | 38 | 34 | 36 | 32 | 24 | 17 | 38 |
| Antal svar | - | - | - | - | - | - | - | - | 2621 | 2645 | 2437 | 2415 | 2259 | 1768 | 2025 | 1811 | 1317 | 999 | 3316 |
| <i>Kvinnors och mäns åsikter i politiska sakfrågor (andel positiva): "Begränsa rätten till fri abort?"</i> | | | | | | | | | | | | | | | | | | | |
| Kvinnor | - | - | - | - | - | - | - | - | 32 | - | - | 24 | 14 | 18 | 16 | 13 | - | 9 | 6 |
| Män | - | - | - | - | - | - | - | - | 21 | - | - | 19 | 10 | 13 | 12 | 11 | - | 6 | 7 |
| Antal svar | - | - | - | - | - | - | - | - | 2602 | - | - | 2388 | 2235 | 1749 | 2003 | 1812 | - | 988 | 1797 |

Källa: Valforskningsprogrammet, Göteborgs universitet: Valundersökningarna 1956-2018.

Kommentar: Tabellen kompletterar figurerna i rapporten genom att i skrift presentera varje datapunkt och det antalet svar som legat till grund för respektive skattning.

Tabell A1 (forts.) Sammanfattande tabell
Summarizing table

| År | 1956 | 1960 | 1964 | 1968 | 1970 | 1973 | 1976 | 1979 | 1982 | 1985 | 1988 | 1991 | 1994 | 1998 | 2002 | 2006 | 2010 | 2014 | 2018 |
|--|------|------|------|------|------|------|------|------|------|------|------|------|------|------|------|------|------|------|------|
| <i>Kvinnors och mäns åsikter i politiska sakfrågor (andel positiva): "Minska u-hjälpen?" Från 2010: "Minska det svenska biståndet till utvecklingsländerna?"</i> | | | | | | | | | | | | | | | | | | | |
| Kvinnor | - | - | - | - | - | - | - | - | 26 | 18 | 12 | 20 | 28 | 20 | 16 | 15 | 12 | 11 | 16 |
| Män | - | - | - | - | - | - | - | - | 31 | 26 | 17 | 23 | 34 | 26 | 20 | 16 | 14 | 7 | 24 |
| Antal svar | - | - | - | - | - | - | - | - | 2663 | 2626 | 2451 | 2421 | 2228 | 1740 | 2037 | 1797 | 1305 | 992 | 3329 |
| <i>Kvinnors och mäns åsikter i politiska sakfrågor (andel positiva): "Stoppa privatbilismen i innerstäderna?"</i> | | | | | | | | | | | | | | | | | | | |
| Kvinnor | - | - | - | - | - | - | - | 72 | - | - | - | 49 | 57 | 46 | 42 | 39 | - | - | 33 |
| Män | - | - | - | - | - | - | - | 64 | - | - | - | 41 | 47 | 39 | 40 | 33 | - | - | 27 |
| Antal svar | - | - | - | - | - | - | - | 2567 | - | - | - | 2420 | 2219 | 1764 | 1797 | 1807 | - | - | 3346 |
| <i>Kvinnors och mäns åsikter i politiska sakfrågor (andel positiva): "Minska försvarsutgifterna?"</i> | | | | | | | | | | | | | | | | | | | |
| Kvinnor | - | - | - | - | - | - | - | 52 | 46 | 40 | 31 | 43 | 56 | 47 | 41 | 42 | 38 | 23 | 18 |
| Män | - | - | - | - | - | - | - | 50 | 40 | 35 | 27 | 44 | 59 | 54 | 50 | 51 | 46 | 21 | 18 |
| Antal svar | - | - | - | - | - | - | - | 2626 | 2644 | 2659 | 2435 | 2397 | 2244 | 1772 | 1777 | 1796 | 1304 | 994 | 8593 |
| <i>Kvinnors och mäns åsikter i politiska sakfrågor (andel positiva): "Införa sex timmars arbetsdag för alla förvärsarbetande?"</i> | | | | | | | | | | | | | | | | | | | |
| Kvinnor | - | - | - | - | - | - | - | - | - | 71 | 67 | 59 | 60 | 64 | 65 | 64 | 58 | 50 | 49 |
| Män | - | - | - | - | - | - | - | - | - | 54 | 46 | 39 | 42 | 43 | 46 | 43 | 39 | 37 | 30 |
| Antal svar | - | - | - | - | - | - | - | - | - | 2617 | 2428 | 2406 | 2232 | 1770 | 2011 | 1837 | 1325 | 1002 | 3325 |
| <i>Kvinnors och mäns åsikter i politiska sakfrågor (andel positiva): "Förbjuda alla former av pornografi?"</i> | | | | | | | | | | | | | | | | | | | |
| Kvinnor | - | - | - | - | - | - | 39 | 58 | 55 | 72 | - | 55 | 69 | 82 | 77 | 65 | 65 | - | 55 |
| Män | - | - | - | - | - | - | 27 | 40 | 31 | 45 | - | 29 | 38 | 50 | 48 | 32 | 31 | - | 26 |
| Antal svar | - | - | - | - | - | - | 2614 | 2719 | 2691 | 2692 | - | 2400 | 2253 | 1787 | 2030 | 1828 | 1318 | - | 1829 |
| <i>Könsskillnader i röstning på Socialdemokraterna 1956-2018 (procentuell skillnad)</i> | | | | | | | | | | | | | | | | | | | |
| Kvinnor | 48,2 | 53,1 | 50,5 | 54,6 | 48,3 | 47,3 | 44,8 | 45,3 | 47,4 | 46,4 | 47,0 | 37,5 | 44,7 | 34,8 | 37,5 | 34,6 | 33,0 | 32,2 | 32,1 |
| Män | 49,4 | 50,7 | 52,6 | 54,3 | 48,9 | 45,9 | 46,1 | 44,4 | 45,6 | 41,5 | 43,5 | 37,5 | 47,2 | 40,2 | 40,2 | 35,9 | 29,2 | 29,7 | 27,7 |
| Könsskillnad | -1,2 | 2,4 | -2,2 | +0,3 | -0,6 | +1,4 | -1,4 | +1,0 | +1,8 | +4,9 | +3,5 | 0,0 | -2,5 | -5,4 | -2,7 | -1,3 | +3,8 | +2,5 | +4,4 |
| Antal svar | 458 | 663 | 1248 | 1458 | 1203 | 1034 | 1111 | 1183 | 1239 | 1166 | 1093 | 890 | 1074 | 742 | 849 | 929 | 742 | 609 | 2889 |
| <i>Könsskillnader i röstning på Moderaterna 1956-2018 (procentuell skillnad)</i> | | | | | | | | | | | | | | | | | | | |
| Kvinnor | 16,2 | 13,9 | 13,3 | 11,9 | 9,2 | 12,5 | 12,7 | 17,5 | 21,1 | 16,3 | 14,2 | 19,3 | 17,1 | 19,7 | 11,8 | 24,6 | 26,7 | 20,0 | 17,1 |
| Män | 13,7 | 14,5 | 8,8 | 9,6 | 8,6 | 12,6 | 14,1 | 22,2 | 25,4 | 23,3 | 18,9 | 24,4 | 23,5 | 26,5 | 15,3 | 28,4 | 34,6 | 25,6 | 21,0 |
| Könsskillnad | +2,6 | -0,7 | +4,5 | +2,3 | +0,7 | -0,1 | -1,4 | -4,7 | -4,2 | -7,0 | -4,7 | -5,1 | -6,5 | -6,8 | -3,5 | -3,8 | -7,9 | -5,6 | -3,9 |
| Antal svar | 139 | 181 | 265 | 286 | 220 | 279 | 329 | 526 | 619 | 527 | 401 | 520 | 477 | 458 | 296 | 698 | 731 | 450 | 1835 |

Källa: Valforskningsprogrammet, Göteborgs universitet: Valundersökningarna 1956-2018.

Kommentar: Tabellen kompletterar figurerna i rapporten genom att i skrift presentera varje datapunkt och det antalet svar som legat till grund för respektive skattning.

Referenser

- Abendschön, Simone, & Steinmetz, Stephanie. (2014). The Gender Gap in Voting Revisited: Women's Party Preferences in a European Context. *Social Politics*, 21(2), 315-344.
- Burns, Nancy, Scholzman, Kay Lehman, & Verba, Sidney. (2001). *The Private Roots of Public Action. Gender, Equality, and Political Participation*. Harvard: Harvard University Press.
- Campbell, Rosie. (2004). Gender, Ideology and Issue Preference: Is There such a Thing as a Political Women's Interest in Britain? *The British Journal of Politics and International Relations*, 6, 20-44.
- Dassonneville, Ruth. (2020). Change and continuity in the ideological gender gap a longitudinal analysis of left-right self-placement in OECD countries. *European Journal of Political Research*. doi:doi: 10.1111/1475-6765.12384
- Dassonneville, Ruth, & McAllister, Ian. (2018). Gender, Political Knowledge, and Descriptive Representation: The Impact of Long-Term Socialization. *American Journal of Political Science*, 62(2), 249-265.
- Delli Carpini, Michael X., & Keeter, Scotts. (2000). Gender and Political Knowledge. In Sue Tolleson-Rhinehart & Jul J. Josephson (Eds.), *Gender and American Politics: Women, Men and the Political Process* (pp. 21-45). New York: M.E. Sharpe.
- Dolan, Kathleen. (2011). Do Women and Men Know Different Things? Measuring Gender Differences in Political Knowledge. *The Journal of Politics*, 73(1), 97-107.
- Ferrin, Monica, Fraile, Marta, & Garcia-Albacete, Gema. (2018). Is It Simply Gender? Content, Format, and Time in Political Knowledge Measures. *Politics & Gender*, 14, 162-185.
- Fraile, Marta, & Gomez, Raul. (2017). Bridging the enduring gender gap in political interest in Europe: The relevance of promoting gender equality. *European Journal of Electoral Research*, 56, 601-617.
- Giger, Nathalie. (2009). Towards a modern gender gap in Europe? A comparative analysis of voting behavior in 12 countries. *The Social Science Journal*, 46, 474-492.
- Goossen, Mikael. (2020). The gender gap in welfare state attitudes in Europe: The role of unpaid labour and family policy. *Journal of European Social Policy*., 30(4), 452-466.
- Harteveld, Eelco, Dahlberg, Stefan, Kokkonen, Andrej, & Brug, Wouter van der. (2017). Gender Differences in Vote Choice: Social Cues and Social Harmony as Heuristics. *British Journal of Political Science*, 49, 1141-1161.
- Immerzeel, Tim, Coffé, Hilde, & Lippe, Tanja van der. (2015). Explaining the gender gap in radical right voting: A cross-national investigation in 12 Western European countries. *Comparative European Politics*, 13(2), 263-286.
- Inglehart, Ronald, & Norris, Pippa. (2003). *Rising Tide. Gender Equality and Cultural Change around the World*. Cambridge: Cambridge University Press
- Iversen, Torben, & Rosenbluth, Frances. (2006). The Political Economy of Gender: Explaining Cross-National Variation in the Gender Division of Labor and the Gender Voting Gap. *American Journal of Political Science*, 50(1), 1-19.

- Karp, Jeffrey A., & Banducci, Susan A. (2008). When politics is not just a man's game: Women's representation and political engagement. *Electoral Studies*, 27, 105-115.
- Naurin, Elin, & Öhberg, Patrik. (2019). Kvinnors och mäns politiska åsikter och intresse under 30 år In Ulrika Andersson, Björn Rönnersrand, Patrik Öhberg, Annika Bergström (Ed.), *Storm och Stiltje* (Vol. SOM-antologi 74, pp. 395-408). Göteborg: SOM-institutet.
- Oskarson, Maria, & Rohdén, Helena. (2002). Könsskillnader i politiken - mönstren består. In Sören Holmberg & Lennart Weibull (Eds.), *Det våras för politiken. SOM-rapport 30*. Göteborgs universitet: SOM-institutet.
- Oskarson, Maria, & Wängnerud, Lena. (1995). *Kvinnor som väljare och valda*. Lund: Studentlitteratur.
- Oskarson, Maria, & Wängnerud, Lena. (2013). The Story of the Gender Gap in Swedish Politics: Only Partially Diminishing Differences. In Stefan Dahlberg, Henrik Oscarsson, & Lena Wängnerud (Eds.), *Stepping Stones. Research on Political Representation, Voting Behavior and Quality of Government*. (pp. 59-76). Gothenburg: Departement of Political Science, University of Gothenburg.
- Shorrocks, Rosalind. (2018). Cohort Change in Political Gender Gaps in Europe and Canada: The Role of Modernization. *Politics & Society*, 46(2), 135-175.
- Spierings, Niels, & Zaslove, Andrej. (2017). Gender, populist attitudes, and voting: explaining the gender gap in voting for populist radical right and populist radical left parties. *West European Politics*, 40(4), 821-847.
- Stolle, Dietlind, & Gidengil, Elisabeth. (2010). What Do Women Really Know? A Gendered Analysis of Varieties of Political Knowledge. *Perspectives on Politics*, 8, 93-109.
- Verba, Sidney, Scholzman, Kay Lehman, & Brady, Henry E. (1995). *Voice and equality : civic voluntarism in American politics*. Cambridge, Mass.: Harvard University Press.

Valforskningsprogrammet
Statsvetenskapliga institutionen
Göteborgs universitet
Box 711, SE-405 30 Göteborg

Valforskningsprogrammet finns vid Statsvetenskapliga institutionen i Göteborg. Sedan tidigt 1950-tal ägnar vi oss hängivet åt empiriska studier av opinionsbildning, val och väljarbeteende och av tillståndet och utvecklingen av den svenska representativa demokratin.

Syftet med forskningen är bland annat att förklara varför väljare röstar som de gör och varför val slutar som de gör. Vi spårar och följer trender i svensk valdemokrati och gör jämförelser med utvecklingen i andra länder.

Professor Henrik Ekengren Oscarsson leder Valforskningsprogrammet.

