



**JOURNALISTIK, MEDIER
OCH KOMMUNIKATION**

Sårbarhet för informationspåverkan

Bengt Johansson, Jesper Strömbäck, Sofia Johansson & Felix Cassel

JMG

Arbetsrapport nr 89

Sårbarhet för informationspåverkan

Bengt Johansson, Jesper Strömbäck, Sofia Johansson & Felix Cassel

ISSN 1101-4679

2022-08-08

Institutionen för journalistik, medier och kommunikation

Göteborgs universitet

www.gu.se/jmg

Innehåll

Inledning	3
Vilka målgrupper har svag tillit till de demokratiska processerna?.....	4
Vilka sårbarheter skapar bristande tillit till de demokratiska processerna?.....	5
Varför bedöms målgrupperna vara mottagliga för informationspåverkan?.....	6
Hur konsumerar målgruppen medier?	8
Hur värderar målgruppen medier och vilka medier känner de tillit till?	9
Sammanfattning och diskussion	10
Figur och tabellbilaga	12

Inledning

Under det senaste decenniets valrörelser runt om i världen har fokus riktats mot informationspåverkan och desinformation. Otaliga gånger har det kunnat påvisas att valrörelser varit under attack från aktörer utanför landets gränser, vilka medvetet försökt påverka valrörelserna, inte minst genom att med desinformation så tvivel om valets demokratiska legitimitet. För att ett samhälle ska kunna motverka informationspåverkan behövs kunskap om vilka grupper i samhället som kan vara mottagliga för sådana kampanjer.

MSB och Myndigheten för psykologiskt försvar arbetar fram till valets genomförande 2022 med att skydda samhället från informationspåverkan från främmande makt. Som ett led i detta arbete genomför de både kunskapshöjande och operativ verksamhet för att stödja de aktörer som hanterar valets genomförande.

Mot denna bakgrund fick vi i uppdrag att ta fram ett kunskapsunderlag om vilka grupper som kan vara sårbara för informationspåverkan från främmande makt i anslutning till valrörelsen 2022. Mer specifikt skulle vi besvara följande frågeställningar:

- Vilka målgrupper har svag tillit till de demokratiska processerna, främst vid val?
- Vilka sårbarheter skapar bristande tillit till de demokratiska processerna?
- Varför bedöms målgrupperna vara mottagliga för informationspåverkan?
- Hur konsumerar dessa grupper medier?
- Hur värderar målgrupperna olika medier och vilka känner de tillit till?

I den här rapporten redovisas resultaten. För att besvara frågeställningarna används datamaterial som är insamlat inom ramen för forskningsprogrammet *Kunskapsresistens: orsaker, konsekvenser, motmedel* som finansieras av Riksbankens jubileumsfond 2019-2024. I projektet genomförs en panelundersökning där respondenter regelbundet besvarar frågor om bland annat medieanvändning, förtroende för medier, demokratisyn och perceptioner av olika samhällsfrågor. För analysen som presenteras i denna rapport används ett slumpmässigt urval av boende i Sverige som deltagit i två panelvågor. Den första genomfördes i februari-mars 2020 och den andra i februari-mars 2021. Urvalet bestod av 4867 personer och 2259 besvarade enkäten, vilket ger en svarsfrekvens på 46 procent.

Den fråga som används som indikator på sårbarhet för informationspåverkan ställdes i den andra panelvågen och lyder: *I vilken utsträckning litar du på att valprocessen i Sverige går*

rätt till? Tanken med denna operationalisering är att valprocesser börjat ifrågasättas i västliga demokratier, trots att de generellt sett håller god kvalitet. Det tydligaste exemplet är i USA där delar av väljarkåren fortfarande tror att det förekom oegentligheter i valprocessen under presidentvalet 2020 och att valet blev ”stulet”. Detta trots att inga bevis finns för att något valfusk eller andra problem med valets legitimitet har kunnat hittas i de omfattande undersökningar som genomförts. De som inte litar på valprocessen, trots att fakta talar ett annat språk, är rimligen mer öppna för alternativa källor som ifrågasätter etablerade samhällsinstitutioner. Därför kan de också ses som sårbara för informationspåverkan.

Svarsskalan gick från 1 (“Litar inte alls på”) till 7 (“Litar helt på”). För att förenkla analysen har de svarande delats in i “sårbara” och “inte sårbara”. Det är givetvis inte självklart var gränsen mellan dessa grupper bör dras. Man kan tänka sig att alla som inte “Litar helt på valprocessen” i någon mån är sårbara. Vi har dock valt en snävare definition och kategoriserar dem som svarat 1-4 på frågan som sårbara och dem som svarat 5-7 som inte sårbara. Utifrån detta har 11 procent av de svarande kategoriserats som sårbara och 89 procent som inte sårbara (se figur 1 i Figur och tabellbilaga). Antalet sårbara som ingår i de kommande analyserna uppgår totalt till 251 personer.

Vilka målgrupper har svag tillit till de demokratiska processerna?

En central fråga är i vilka grupper i samhället som bristande tillit till valprocessen är överrepresenterad. Detta avsnitt fokuserar därför på sambanden mellan sociodemografiska faktorer samt partisympati/ideologi och lågt förtroende för valprocessen. Om vi börjar med de sociodemografiska faktorerna visar resultaten att det finns en överrepresentation i vissa grupper (se tabell 1) där män generellt har lägre förtroende för valprocessen än kvinnor. Ålder spelar också roll, framför allt litar äldre i högre grad på valprocessen. Utöver ålder är utbildning också relevant. Specifikt tenderar de med lägre utbildning att ha lägre förtroende för valprocessen. Till sist finns det också ett samband mellan månadsinkomst och förtroende för valprocessen. Framför allt tenderar de med högre månadsinkomst ha något högre tillit till att valet går rätt till. Män, yngre och de med lägre månadsinkomst (under 16 000 i månadsinkomst) och utbildning kan därmed ses som mer sårbara för informationspåverkan. Sambanden mellan de sociodemografiska faktorerna och förtroende för valprocessen är dock relativt svaga.

Utöver sociodemografi har ideologi och partisympati betydelse (se tabell 2). Faktum är att dessa samband är avsevärt starkare än sambanden med de sociodemografiska faktorerna. Allra tydligast är att de som sympatiserar med Sverigedemokraterna har ett lägre förtroende för valprocessen. Därtill finns det även ett statistiskt samband mellan att positionera sig till höger politiskt och att inte lita på att valprocessen går rätt till. De som sympatiserar med Sverigedemokraterna samt lutar ideologiskt till höger kan därför betraktas som mer sårbara för informationspåverkan. Däremot har politiskt intresse ingen betydelse.

Vilka sårbarheter skapar bristande tillit till de demokratiska processerna?

Ett av målen för studien är att identifiera faktorer som skapar bristande tillit till valprocessen hos målgrupperna. För att besvara frågan har vi genomfört flera analyser med syftet att identifiera samband mellan relevanta faktorer och lågt förtroende för valprocessen. I analysen kan olika sårbarheter identifieras. Dessa sårbarheter innefattar: bristande tillit till andra människor och samhällsviktiga professioner, särskiljande uppfattningar av samhällsfrågor och demokratin samt något lägre politisk kunskap.

Generellt har de som bedöms vara sårbara låg tillit till olika samhällsviktiga professioner såsom politiker, journalister, läkare, vetenskapsmän, jurister och poliser. Majoriteten av de sårbara litar endast delvis på dessa yrkesgrupper. Detta går att jämföra med resultaten hos de som inte bedöms vara sårbara, där majoriteten har ett relativt starkt förtroende för olika samhällsviktiga professioner. I jämförelse med den övriga populationen har målgruppen även lägre tillit till människor i allmänhet (se tabell 3).

Det finns också tydliga samband mellan synen på olika samhällsfrågor och demokratin samt låg tillit till att valprocessen går rätt till. Överlag anser de sårbara i betydligt större utsträckning än den övriga populationen att Sverige utvecklas i fel riktning. De är dessutom mer missnöjda med hur demokratin fungerar. Mer specifikt tycker hälften av de som bedöms vara sårbara att Sverige utvecklas ”i helt fel riktning”, jämfört med 11 procent i den övriga populationen (se tabell 3). Därtill är 40 procent av de sårbara ”inte alls nöjda” med hur demokratin fungerar i Sverige, jämfört med 5 procent av de som inte bedöms vara sårbara (se tabell 4).

Utöver att de sårbara är mer missnöjda med hur demokratin fungerar anser de inte i lika hög utsträckning som de som inte är sårbara att det är viktigt att bo i ett land som styrs demokratiskt. Endast 68 procent av målgruppen anser att det är ”mycket viktigt” att bo i ett

land som styrs demokratiskt, i jämförelse med 87 procent i den övriga populationen. I relation till vilka demokrativärden som anses viktiga för att ett land ska räknas som demokratiskt framträder vissa rättigheter som mindre prioriterade bland de sårbara. Endast 34 procent av de som bedöms vara sårbara anser exempelvis att det är viktigt att skydda minoritetsgruppers rättigheter (jämfört med 53 procent bland ej sårbara sårbara) och endast 29 procent anser att alla ska ha rätt att utöva och uttrycka sin religiösa tro eller icke-tro (jämfört med 52 procent bland ej sårbara) (se tabell 4).

Slutligen har de som bedöms vara sårbara fler populistiska åsikter än den övriga populationen (se tabell 3). 38 procent av målgruppen instämmer starkt eller helt med en rad olika populistiska påståenden, som exempelvis att *”riksdagsledamöter snabbt tappar kontakten med vanliga människor”* (se kommentar till tabell 3 för alla påståenden). Motsvarande siffra bland de som inte bedöms vara sårbara är 11 procent.

Utöver en särskiljande syn på demokratin och olika samhällsfrågor är den politiska kunskapen något lägre bland dem som bedöms vara sårbara. Sambandet är inte lika starkt som de övriga, men likväl signifikant. Den kunskap som har mätts i studien efterliknar “lärobokskunskap”, där fokus ligger på politiska beslutsprocesser och ansvariga instanser. Sårbara har generellt lägre kunskap om sådana processer än den övriga populationen (se tabell 3).

Varför bedöms målgrupperna vara mottagliga för informationspåverkan?

En av de centrala frågorna är varför vissa bedöms vara mottagliga för informationspåverkan. För att besvara frågeställningen har vi utfört ett antal multivariata regressionsanalyser (se tabell 5). Poängen med sådana analyser är undersöka vilka faktorer som har självständig förklaringskraft, eller om man så vill om sambanden finns kvar när hänsyn tas till andra faktorer. Vinsten med analysen är att man därmed tydligare kan urskilja vilka faktorer som förklarar ett fenomen. Med andra ord kan analysen ge information om vilka faktorer som har störst effekt på förtroende för valprocessen under kontroll för andra faktorer.

Regressionsanalysen har delats in i fyra block. Den första modellen innefattar alla sociodemografiska variabler. I modell två läggs ideologi, partisympati och politiskt intresse till. Slutligen lades perceptioner av olika samhällsfrågor samt förtroende för människor och olika yrkesgrupper till i modell tre, följt av synen på demokrati och demokrativärden i modell fyra.

Den första modellen visar de sociodemografiska faktorernas effekt på tilliten till valprocessen. Den visar att det finns samband mellan ålder, utbildning samt månadsinkomst och tilliten till valprocessen. Däremot är kön inte längre är statistiskt signifikant när de andra sociodemografiska faktorerna adderas. När både ideologi och partisympati läggs till i analysen framkommer ett starkt samband mellan sympati för Sverigedemokraterna och lägre tillit till valprocessen. Samtidigt försvinner sambandet mellan ideologi och tillit till valprocessen. Detta antyder att lågt förtroende för valprocessen är starkt förknippat med partisympati (särskilt för Sverigedemokraterna), snarare än placering till höger ideologiskt. När ideologi och partisympati läggs till förlorar även utbildning självständig förklaringskraft.

I modell tre inkluderas även perceptioner av samhällsfrågor, politisk kunskap samt förtroende för olika yrkesgrupper samt tillit till andra människor. Modell tre är det block som bäst förklarar olika nivåer av förtroende för valprocessen. Det framgår av att pseudo-R², vilket anger hur stor del av den samlade variansen som förklaras av de analyserade faktorerna, ökar från 0.25 för Modell 2 till 0.39 i Modell 3. Som tidigare nämnts tenderar de som har lägre förtroende för samhällsviktiga professioner, som har fler populistiska åsikter samt tycker att Sverige utvecklas i fel riktning att ha lägre tillit till valprocessen. Dessa faktorer fortsätter att spela en avgörande roll för sårbarhet även om hänsyn tas till sociodemografi, ideologi samt partisympati. Däremot förlorar generell tillit till andra människor samt politisk kunskap förklaringskraft.

Slutligen läggs demokratisyn (hur viktigt det är att bo i ett land som styrs demokratiskt och hur nöjd man är med demokratin) och demokrativärden (vilka rättigheter som bedöms viktiga i en demokrati) till i modell 4. I modellen förlorar bedömningen av hur viktigt det är att bo i ett land som styrs demokratiskt förklaringskraft. Endast hur nöjd man är med hur demokratin fungerar påverkar förtroende för valprocessen. De som är mer missnöjda med demokratin tenderar med andra ord att ha lägre tillit till valprocessen även när man tar hänsyn till sociodemografi, ideologi/partisympati, politisk kunskap, perceptioner på samhällsfrågor samt förtroende för yrkesgrupper och andra människor. Förklaringskraften hos modellen som helhet förbättras dock inte avsevärt när synen på demokrati och demokrativärden adderas.

Sammanfattningsvis kan tre faktorer identifieras som särskilt viktiga; förtroende för olika yrkesgrupper, populistiska åsikter och synen på utvecklingen av Sverige. Mer specifikt tenderar de med lägre förtroende för olika yrkesgrupper (poliser, journalister, läkare, jurister och vetenskapsmän), de som tycker att Sverige utvecklas i fel riktning och de med

populistiska åsikter att ha lägre tillit till valprocessen även när hänsyn tas till andra relevanta faktorer. Dessa faktorer verkar som mellanliggande mekanismer som förklarar varför målgrupperna (socio-demografiska faktorer) bedöms vara mer mottagliga för informationspåverkan.

Hur konsumerar målgruppen medier?

Det här avsnittet fokuserar på mediekonsumtionen bland de som bedöms vara sårbara för informationspåverkan. För att besvara frågeställningen har analyser i syfte att identifiera samband mellan mediekonsumtion och lågt förtroende för valprocessen genomförts. I relation till vilka medier målgruppen använder kan ett relativt tydligt mönster identifierats. Generellt använder de sårbara alternativa medier samt sociala och webbaserade medier för nyhetskonsumtion i högre utsträckning än den övriga populationen. Därtill använder de som bedöms vara sårbara traditionella medier mer sällan, även om det finns skillnader beroende på vilka traditionella medier som åsyftas.

Speciellt framträdande är den frekventa användningen av höger-alternativa medier (se tabell 8). Mer specifikt använder 41 procent av de som bedöms vara sårbara höger-alternativa medier (Fria Tider, Samnytt, Nyheter Idag) 4-7 dagar i veckan, jämfört med 20 procent i den övriga populationen. Samtidigt används vänster-alternativa medier (Dagens ETC, Arbetaren, Arbetet) i något mindre utsträckning bland sårbara än de som inte är sårbara (se tabell 9).

De som bedöms vara sårbara använder även sociala och webbaserade medier i högre grad än de icke-sårbara för att ta del av nyheter (se tabell 10). Totalt anger 15 procent av de sårbara att de tar del av nyheter på sociala medier och webbaserade medier dagligen eller flera gånger om dagen. Detta kan jämföras med 3 procent bland den övriga populationen. De som bedöms vara sårbara använder sociala och webbaserade medier dagligen eller flera gånger om dagen främst i syfte att ta del av nyheter som inte rapporterats av traditionella nyhetsmedier, som ger andra perspektiv på samhällsfrågor än de traditionella nyhetsmedierna samt för att kontrollera fakta från nyhetsmedier de inte litar på (se tabell 11).

Slutligen är användningen av traditionella nyhetsmedier något lägre bland de sårbara i jämförelse med de som inte är sårbara. Dock varierar skillnaderna mellan grupperna beroende på vilken typ av nyhetsmedier det handlar om (se tabeller 6 och 7). Medan skillnaderna i konsumtion av morgon- och kvällstidningar (Aftonbladet, Expressen, Dagens Nyheter, Svenska Dagbladet) är relativt små mellan de sårbara och den övriga populationen, skiljer sig

konsumtionen av TV- och radionyheter märkbart åt (Rapport, Aktuellt, TV4 Nyheterna, SR Ekot). Närmare bestämt anger endast 17 procent av de sårbara att de använder traditionella nyhetsmedier i form av TV och radio mellan 5 till 7 dagar i veckan, jämfört med 31 procent bland de som inte bedöms vara sårbara (se tabell 7).

Hur värderar målgruppen medier och vilka medier känner de tillit till?

Den sista delen av analysen behandlar hur de som bedöms vara sårbara för informationspåverkan värderar olika medier och vilka medier de känner tillit till. För att besvara föreställningarna har vi genomfört analyser med syftet att identifiera samband mellan tillit till olika medier och förtroende för valprocessen. Dessa visar att de sårbara generellt har lägre förtroende för nyhetsmedier och i större utsträckning anser att nyhetsmedier är partiska i sin nyhetsrapportering.

De som bedöms vara sårbara har generellt lägre tillit till information från nyhetsmedier (se tabell 12). Närmare bestämt anger 12 procent av de sårbara att de "inte alls litar på" nyhetsmedier, vilket är en åsikt som i stort sett inte existerar bland dem som inte ses som sårbara. Därtill är svaren mellan grupperna fördelade märkbart olika. Bland de sårbara är 77 procent av svaren fördelade över den lägre delen av skalan (från "litar inte alls på" till ett neutralt förhållningssätt). För den övriga populationen är majoriteten av svaren fördelade över den högre delen av skalan (från neutralt förhållningssätt till "litar helt på"). De nyhetsmedier som de sårbara litar minst på är Expressen och Aftonbladet. Förtroendet för Aftonbladet och Expressen är dock relativt lågt i båda grupperna, även om förtroendet är något lägre bland de sårbara. Efter Expressen och Aftonbladet är förtroendet bland de sårbara märkbart lägre för Aktuellt och Rapport i SVT samt Dagens Nyheter i jämförelse med förtroendenivåerna hos den övriga populationen. Av de sårbara anger 48 procent att de inte alls eller bara delvis litar på nyhetsrapportering från Rapport och Aktuellt i SVT. Motsvarande siffra bland den övriga populationen är 7 procent. Därtill anger 61 procent av de sårbara att de inte alls eller bara delvis litar på Dagens Nyheter, jämfört med 20 procent bland de som inte ses som sårbara. Till sist anger 49 procent av de sårbara att de inte alls eller bara delvis litar på Ekot i SR. Detta kan jämföras med 7 procent i den övriga populationen (för att se resultat för individuella nyhetsmedier, se tabell 13). Sammanfattningsvis blir det tydligt att de som bedöms vara sårbara generellt har ett avsevärt lägre förtroende för traditionella nyhetsmedier, speciellt TV-och radionyheter, jämfört med de som inte ses som sårbara.

En viktig fråga blir då varför de sårbara har lägre förtroende för olika nyhetsmedier. Anledningen verkar grunda sig i att de anser att nyhetsmedier är orättvisa, partiska, undanhåller sanningen, inte är korrekta samt inte kan skilja på fakta och åsikter i sin nyhetsrapportering. Mer specifikt anger en övervägande majoritet av de sårbara att de inte instämmer med en rad olika påståenden om nyhetsmedier, som exempelvis; *“Nyhetsmedierna är opartiska i sin nyhetsbevakning”* eller *“Nyhetsmedierna berättar hela sanningen i sin nyhetsbevakning”* (se tabell 14). Dessa siffror skiljer sig markant från de som inte ses som sårbara, där en övervägande majoritet instämmer med påståendena. Det blir därmed tydligt att de som bedöms vara sårbara för informationspåverkan har en övervägande negativ syn på nyhetsmedier vilket undergräver förtroendet för nyhetsrapporteringen.

Sammanfattning och diskussion

Samtidigt som stödet för demokratin och centrala demokratiska värden överlag är starkt bland svenska medborgare finns det grupper där stödet är svagare och där tilliten till att valprocessen går rätt till brister. De som inte litar på att valprocessen i Sverige går rätt till har vi bedömt vara sårbara för informationspåverkan som syftar till att på olika sätt försvaga demokratin och tilliten till den.

Ett viktigt resultat är att sambanden mellan sociodemografiska faktorer och förtroende för valprocessen genomgående är ganska svagt och i stort sett försvinner vid kontroll för andra faktorer. Kön, ålder, utbildning och arbetsmarknadssituation har med andra ord begränsad självständig påverkan på synen på valprocessen. I den mån de påverkar beror det i första hand på att det i dessa grupper finns en viss överrepresentation av de faktorer som visar sig ha störst betydelse:

- **Förtroende:** Genomgående visar resultaten att de som inte litar på att valprocessen går rätt till också har lägre förtroende för olika yrkesgrupper, för människor i allmänhet, och för medierna. Detta skapar inte bara en sårbarhet för informationspåverkan, utan kan också göra det svårt att nå fram till dessa grupper.
- **Missnöje:** De som är sårbara för informationspåverkan är mycket mer missnöjda med hur demokratin fungerar, ser mycket negativt på den allmänna utvecklingen i Sverige, och har en mer negativ syn på nyhetsmedierna. Samtidigt tycker de att det är mindre viktigt att bo i ett land som styrs demokratiskt.

- Högerpopulism: De som är sårbara för informationspåverkan sympatiserar i mycket högre grad än andra med Sverigedemokraterna, konsumerar i högre grad än andra olika högerpopulistiska alternativmedier, och har mer populistiska attityder.

Dessa faktorer är givetvis sammanlänkade, och väcker frågan om hur orsakssambanden ser ut. För att analysera det på djupet skulle det behöva genomföras ytterligare panelvågor med samma respondenter och samma frågor. Det skulle möjliggöra fördjupade och mer avancerade statistiska analyser av förändringar över tid och i vilken riktning sambanden går. Exempelvis skulle det möjliggöra analyser av i vilken utsträckning som misstro mot olika yrkesgrupper påverkar sårbarhet för informationspåverkan och vice versa. Det vore i det sammanhanget också mycket värdefullt med fler indikatorer på sårbarhet för informationspåverkan än vad vi haft tillgång till i den här studien.

Figur och tabellbilaga

Denna bilaga inkluderar figurer och tabeller som hänvisas till i den löpande texten i rapporten. I varje tabellkommentar anges den ursprungliga frågeformuleringen, svarsskala (om det inte framgår i tabellen), eventuella hopslagningar av svarsalternativ samt antalet svarspersoner på frågan bland de sårbara respektive ej sårbara.

Varje tabell innehåller fyra kolumner: Korrelation, sårbar, ej sårbar samt differens. I samtliga tabeller har Spearman's korrelationsmått använts. Korrelationen anger riktningen och styrkan i sambandet mellan respektive fråga och "sårbar"-variabeln¹. Riktningen avser om det är positivt eller negativt samband. Riktningen på sambandet går från -1 (perfekt negativt samband) via 0 (inget samband alls) till +1 (perfekt positivt samband). Om sambandet är positivt hänger mer av den ena variabeln ihop med mer av den andra. Se till exempel vänster-högerposition i tabell 1, där korrelationskoefficienten uttolkas som att sårbara i högre utsträckning anger ett högre värde (d.v.s. är mer höger) på vänster-högorskalan än icke sårbara. Om sambandet är negativt hänger mer av den ena variabeln ihop med mindre av den andra. Se till exempel kunskapsfrågeindexet i tabell 2, där korrelationskoefficienten ska uttolkas som att sårbara i högre utsträckning har färre rätta svar på kunskapsfrågorna än icke sårbara.

Korrelationskoefficienterna i tabellerna samt i den logistiska regressionsanalysen i tabell 3 är markerade med stjärnor, vilket indikerar att skillnader mellan grupper är statistiskt säkerställda. En stjärna (*) indikerar att resultatet är statistiskt säkerställt på 95%-nivån. Två stjärnor (**) indikerar att resultatet är statistiskt säkerställt på 99%-nivån. Tre stjärnor (***) är den starkaste signifikansnivån, och indikerar att resultatet är statistiskt säkerställt på 99.9%-nivån. Avsaknaden av stjärna indikerar att skillnader mellan grupper inte är statistiskt säkerställt.

I kolumnerna sårbar och ej sårbar redovisas andelen sårbara och ej sårbara för respektive svarsalternativ i frågan. Andelarna för sårbara och ej sårbara i respektive variabel summerar till 100. För att exemplifiera med kön i tabell 1 så utgörs de sårbara av 58% män och 42% kvinnor, medan motsvarande siffror är 49% respektive 51% för ej sårbara. Differensen anger andelen sårbara subtraherat med andelen ej sårbara för respektive svarsalternativ. En negativ

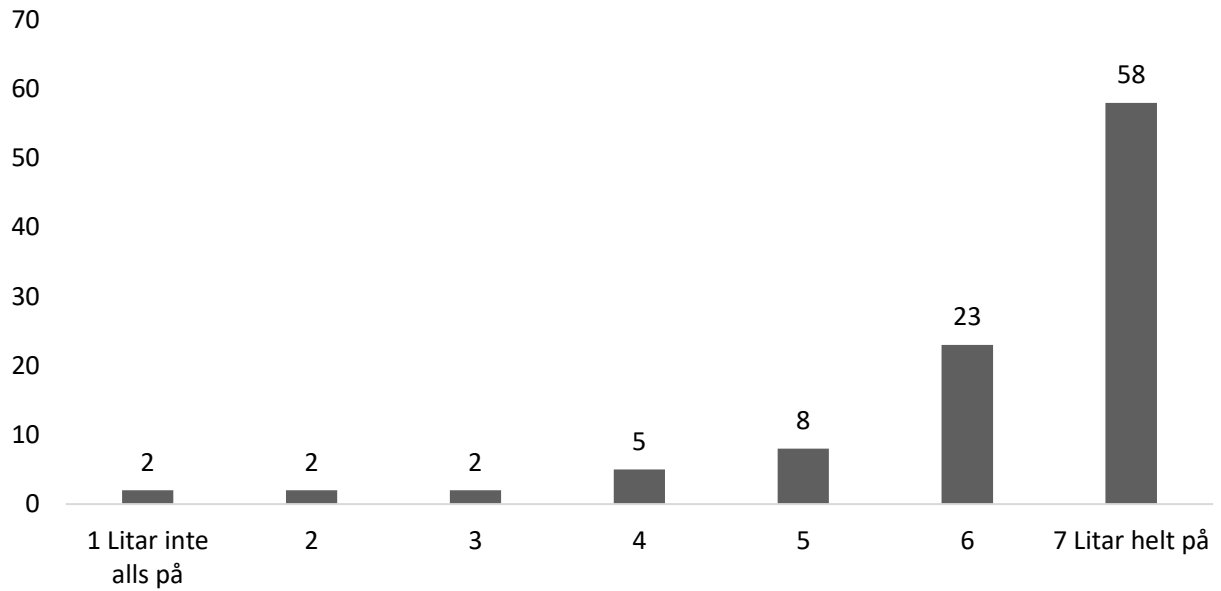
¹ Variabeln är kodad 0 för de som räknas som "ej sårbara" och 1 för de som räknas som "sårbara".

differens betyder att färre sårbara än ej sårbara har angett svarsalternativet, medan en positiv differens betyder att fler sårbara än ej sårbara angett svarsalternativet.

Ett antal tabeller består av variabler som slagits samman till ett index. För att undersöka hur väl variablerna i indexet hänger samman anges måttet *Cronbach's alpha* (α) i tabellkommentaren. Måttet går från 0 till 1, och ju högre värdet är, desto mer tenderar de olika variablerna i indexet att samvariera. Ofta används 0.7 som tumregel för när en skala är "tillförlitlig" men det finns inget magiskt med just den gränsen.

Resultaten av den logistiska regressionsanalysen i tabell 5 redovisas i form av oddskvoter. För dummyvariabler (arbetsmarknadssituation och partisympati) anger siffror lägre än 1 för respektive grupp en minskad trolighet att vara sårbar för informationspåverkan än referenskategori, medan siffror högre än 1 anger en ökad trolighet att vara sårbar för informationspåverkan än referenskategori. För kontinuerliga variabler anger siffror lägre än 1 en ökad trolighet att vara sårbar för informationspåverkan ju lägre värde på den oberoende variabeln. Siffror högre än 1 anger en minskad trolighet att vara sårbar för informationspåverkan ju högre värde på den oberoende variabeln.

Figur 1. Resultat på frågan ”I vilken utsträckning litar du på att valprocessen i Sverige går rätt till?”



Kommentar: Figuren visar svarsfördelningen på frågan ”I vilken utsträckning litar du på att valprocessen i Sverige går rätt till?”. Medelvärde: 6.14. Standardavvikelse: 0.03. Antal svar: 2260. Procentandelarna utgörs av de som besvarade frågan.

Tabell 1. Andelen sårbara och icke sårbara uppdelat på sociodemografiska faktorer

	Korrelation	Sårbar	Ej sårbar	Differens
Totalt		11	89	-78
Kön	0.04*			
Kvinna		42	49	-7
Man		58	51	+7
Ålder	-0.10***			
Under 30 år		12	8	+4
30-39 år		12	11	+1
40-49 år		22	15	+7
50-59 år		22	19	+3
60-69 år		20	23	-3
70 år eller äldre		12	24	-12
Utbildning	-0.09***			
Låg		21	18	+3
Medel		47	34	+13
Hög		32	48	-16
Inkomst	-0.06**			
Låg		17	17	0
Medellåg		43	32	+11
Medelhög		32	32	0
Hög		8	19	-11
Arbetsmarknadssituation	-0.05*			
Heltidsanställning		51	47	+4
Deltidsanställning		8	4	+4
Egen företagare		9	7	+2
Arbetslös/i arbetsmarknadspolitiska åtgärder/arbetsmarknadsutbildning		4	2	+2
Pensionär		22	33	-11
Har sjukersättning/aktivitetsersättning		3	2	+1
Studera		3	5	-2

Kommentar: Frågan om kön löd: "Vilket är ditt kön?". Frågan om ålder löd: "Vilket år är du född". Svaren på frågan har delats in i sex olika ålderskategorier. Antal svar på frågorna om kön och ålder: 2260, varav 251 sårbara och 2009 ej sårbara. Frågan om utbildning löd: "Vilken skolutbildning har du?". "Låg" avser alternativen "Ej fullgjort grundskola", "Grundskola" och "Gymnasium eller motsvarande, kortare än 3 år". Medel avser alternativen "Gymnasium eller motsvarande, 3 år eller längre", "Eftergymnasial utbildning, ej högskola, kortare än 3 år" och "Eftergymnasial utbildning, ej högskola, 3 år eller längre". Hög avser alternativen "Högskola/universitet, kortare än 3 år", "Högskola/universitet, 3 år eller längre" och "Examen från forskarutbildning". Antal svar: 2244, varav 247 sårbara och 1997 ej sårbara. Frågan om inkomst löd "Ungefär hur stor, normalt sett, är din egen månadsinkomst före skatt inklusive eventuella bidrag?". Låg avser en månadsinkomst mindre än 4 000 kronor till 15 999 kronor. Medellåg avser en månadsinkomst på 16 000–29 999 kronor. Medelhög avser en månadsinkomst på 30 000–44 999 kronor. Hög avser en månadsinkomst på 45 000 kronor eller mer. Antal svar: 2196, varav 237 sårbara och 1959 ej sårbara. Frågan om arbetsmarknadssituation löd "Vilken av de här grupperna beskriver bäst dig själv just nu?". Alternativen "Har arbete i arbetsmarknadspolitiska åtgärder/genomgår arbetsmarknadsutbildning" och "Arbetslös" slogs ihop. Antal svar: 2175, varav 238 sårbara och 1937 ej sårbara. Procentandelarna i tabellen utgår av de som besvarade respektive fråga. * p < .05; ** p < .01; *** p < .001

Tabell 2. Andelen sårbara och icke sårbara uppdelat på vänster-högerposition, partisympati och politiskt intresse

	Korrelation	Sårbar	Ej sårbar	Differens
Vänster-högerposition	0.16***			
0 Långt till vänster		3	3	0
1		2	4	-2
2		4	11	-7
3		5	16	-11
4		4	10	-6
5		20	12	+8
6		14	13	+1
7		15	18	-3
8		17	10	+7
9		6	2	+4
10 Långt till höger		10	1	+9
Partisympati	0.31***			
Vänsterpartiet		7	20	-13
Miljöpartiet		1	5	-4
Socialdemokraterna		4	22	-18
Centerpartiet		1	9	-8
Liberalerna		2	6	-4
Kristdemokraterna		8	8	0
Moderaterna		10	16	-6
Sverigedemokraterna		67	14	+53
Politiskt intresse	0.03			
Mycket intresserad		26	26	0
Ganska intresserad		48	54	-6
Inte särskilt intresserad		20	18	+2
Inte alls intresserad		6	2	+4

Kommentar: Frågan om vänster-högerposition löd: "I politiken talar man ibland om "vänster" och "höger". Var skulle du placera dig själv på en sådan skala, där 0 betyder långt till vänster och 10 betyder långt till höger?". Antal svar: 2222, varav 247 sårbara och 1975 ej sårbara. Frågan om partisympati löd: "Vilket parti tycker du bäst om idag?". Svartalternativen "Annat parti" och "Vet ej/vill ej svara" kodades bort. Antal svar: 1763, varav 175 sårbara och 1588 ej sårbara. Frågan om politiskt intresse löd: "Hur intresserad är du i allmänhet av politik?". Antal svar: 2260, varav 251 sårbara och 2009 ej sårbara. Procentandelarna i tabellen utgörs av de som besvarade respektive fråga. * p < .05; ** p < .01; *** p < .001

Tabell 3. Andelen sårbara och icke sårbara uppdelat på kunskap om politik, social tillit, tillit till yrkesgrupper, syn på utvecklingen i Sverige och populistiska attityder

	Korrelation	Sårbar	Ej sårbar	Differens
Kunskapsfrågor (index)	-0.14***			
0 rätt		6	3	+3
1 rätt		21	10	+11
2 rätt		32	24	+8
3 rätt		32	52	-20
4 rätt		9	11	-2
Social tillit	-0.25***	Sårbar	Ej sårbar	Differens
0 Det går inte att lita på människor i allmänhet		3	0	+3
1		5	1	+4
2		4	2	+2
3		12	3	+9
4		12	4	+8
5		14	7	+13
6		14	10	+4
7		19	25	-6
8		9	29	-20
9		4	11	-7
10 Det går att lita på människor i allmänhet		4	8	-4
Litar på yrkesgrupper (index)	-0.37***	Sårbar	Ej sårbar	Differens
1 Litar inte alls på		1	0	+1
2		19	1	+18
3		35	7	+28
4		28	26	+2
5		15	44	-29
6		1	20	-19
7 Litar helt på		1	2	-1
Riktning på utveckling i Sverige	-0.32***	Sårbar	Ej sårbar	Differens
1 I helt fel riktning		52	11	+41
2		22	17	+5
3		13	25	-12
4		10	23	-13
5		2	16	-14
6		1	7	-6
7 I helt rätt riktning		0	1	-1
Populistiska attityder (index)	0.24***	Sårbar	Ej sårbar	Differens
1 Instämmer inte alls		0	1	-1
2		0	6	-6

3	3	20	-17
4	19	34	-15
5	40	28	+12
6	33	10	+23
7 Instämmer helt	5	1	+4

Kommentar: Kunskapsfrågeindexet utgörs av fyra kunskapsfrågor: "Vilket organ har rätt att föreslå ny lagstiftning i EU?", "Vilket organ stiftar Sveriges lagar?", "Vilken politisk nivå har det främsta ansvaret för sjukvården i Sverige?", samt "Vilken politisk nivå har det främsta ansvaret för skolan i Sverige?". Varje fråga hade fyra svarsalternativ samt "vet ej". Indexet bygger på att man svarade på samtliga fyra frågor. Antal svar: 1918, varav 198 sårbara och 1720 ej sårbara. Frågan om social tillit löd: "Enligt din mening, i vilken utsträckning går det att lita på människor i allmänhet?". Antal svar: 2259, varav 251 sårbara och 2008 ej sårbara. Litar på yrkesgrupper-indexet ($\alpha = 0.85$) består av sex olika yrkesgrupper: Politiker, journalister, forskare, poliser, läkare och jurister. Frågan för respektive yrkesgrupp löd: "Allmänt sett, i vilken utsträckning litar du på information från följande grupper?". Indexet bygger på att man svarade på samtliga sex yrkesgrupper. Antal svar: 2227, varav 250 sårbara och 1977 ej sårbara. Frågan för riktning på utvecklingen i Sverige löd: "Allmänt sett, skulle du säga att utvecklingen i Sverige går i rätt riktning eller i fel riktning?". Antal svar: 2234, varav 249 sårbara och 1985 ej sårbara. Populismbatteri-indexet ($\alpha = 0.51$) utgörs av sju påståenden som avser mäta populistiska attityder: "Riksdagsledamöter tappar mycket snabbt kontakten med vanliga människor", "Politiker pratar för mycket och gör för lite", "Folket bör tillfrågas när viktiga beslut fattas", "Vanliga människor har förmågan att samverka och samarbeta", "Vanliga människor delar samma värderingar och intressen", "Att ha en stark ledare i regeringen är bra för Sverige även om ledaren tänjer på reglerna för att få saker gjorda", samt "De flesta politiker bryr sig bara om de rikas och mäktigas intressen". Indexet bygger på att man svarade på samtliga sju påståenden. Antal svar: 2175, varav 239 sårbara och 1936 ej sårbara. Procentandelarna i tabellen utgörs av de som besvarade respektive fråga. * $p < .05$; ** $p < .01$; *** $p < .001$

Tabell 4. Andelen sårbara och icke sårbara uppdelat på demokrativärden, vikten av att ett land styrs demokratiskt och nöjdhet med demokratin i Sverige

	Korrelation	Sårbar	Ej sårbar	Differens
Demokrativärden				
Att de nationella valen är fria och rättvisa	-0.13***	78	90	-12
Att oppositionspartier är fria att kritisera regeringen	-0.10***	67	78	-11
Att minoritetsgruppers rättigheter skyddas	-0.19***	34	53	-19
Att alla har rätt att uttrycka sina åsikter om politik och andra ämnen	-0.04	71	74	-3
Att alla har rätt att utöva och uttrycka sin religiösa tro eller icke-tro	-0.21***	29	52	-23
Att alla har rätt att organisera sig i olika politiska partier och andra organisationer	-0.08***	54	61	-7
Att alla har rätt att demonstrera	-0.04*	52	53	-1
Att medierna är fria och skyddade från politisk styrning	-0.08***	73	81	-8
Att domstolarna fria och skyddade från politisk styrning	-0.15***	71	87	-16
Att den vetenskapliga forskningen är fri och skyddad från politisk styrning	-0.07**	70	78	-8
Viktigt bo i ett demokratiskt land				
	-0.18***	Sårbar	Ej sårbar	Differens
1 Inte alls viktigt		2	0	+2
2		2	0	+2
3		2	0	+2
4		4	2	+2
5		10	3	+7
6		12	8	+4
7 Mycket viktigt		68	87	-19
Nöjdhet med demokratin				
	-0.40***	Sårbar	Ej sårbar	Differens
1 Inte alls nöjd		40	5	+35
2		18	5	+13
3		17	10	+7
4		16	14	+2
5		5	32	-27
6		4	27	-23
7 Mycket nöjd		0	7	-7

Kommentar: Frågan för de tio demokrativärdena löd: "Om du tänker på demokrati i allmänhet, hur viktiga tycker du följande aspekter är för att ett land ska räknas som demokratiskt?". Skalan gick från 1=Inte alls viktigt till 7=Mycket viktigt. Procentandelarna anger hur många procent i respektive grupp som angav svarsalternativet "Mycket viktigt". Lägst antal svar av de tio kriterierna: 2211, varav 244 sårbara och 1967 ej sårbara. Viktigt bo ett demokratiskt land anger svaret på frågan: "Hur viktigt är det för dig att bo i ett land som styrs demokratiskt?". Antal svar: 2233, varav 249 sårbara och 1984 ej sårbara. Nöjdhet med demokratin anger svaret på frågan: "Allmänt sett, hur nöjd är du med hur demokratin fungerar i Sverige?". Antal svar: 2236, varav 249 sårbara och 1987 ej sårbara. Procentandelarna i tabellen utgörs av de som besvarade respektive fråga. * p < .05; ** p < .01; *** p < .001

Tabell 5. Logistisk regressionsanalys

	Modell 1	Modell 2	Modell 3	Modell 4
Kön	1.32 (0.28)	0.70 (0.17)	0.70 (0.19)	0.68 (0.19)
Åldersgrupper	0.81* (0.08)	0.79* (0.08)	0.82 (0.10)	0.78* (0.10)
Utbildning	0.70** (0.09)	0.92 (0.14)	1.03 (0.18)	1.02 (0.18)
Månadsinkomst	0.74* (0.10)	0.71* (0.11)	0.82 (0.14)	0.84 (0.15)
Arbetsmarknadssituation (referenskategori: heltidsanställd)				
Deltidsanställd	1.62 (0.66)	1.38 (0.64)	2.32 (1.16)	2.18 (1.11)
Egen företagare	0.74 (0.30)	0.60 (0.26)	0.39 (0.19)	0.40 (0.21)
Pensionär	0.70 (0.25)	0.72 (0.28)	0.75 (0.32)	0.88 (0.39)
Har sjukersättning/aktivitetsersättning	0.45 (0.35)	0.81 (0.72)	0.22 (0.23)	0.16 (0.17)
Studerande	0.06** (0.06)	0.08* (0.09)	0.20 (0.22)	0.18 (0.20)
Vänster-högerposition		1.17 (0.08)	1.07 (0.09)	1.07 (0.09)
Bästa parti (referenskategori: Vänsterpartiet)				
Miljöpartiet		0.29 (0.32)	0.75 (0.83)	0.81 (0.90)
Socialdemokraterna		0.51 (0.28)	0.82 (0.49)	0.84 (0.50)
Centerpartiet		0.13 (0.15)	0.31 (0.35)	0.27 (0.30)
Liberalerna		0.52 (0.44)	0.83 (0.76)	0.72 (0.67)
Kristdemokraterna		0.98 (0.60)	0.86 (0.58)	0.72 (0.50)
Moderaterna		0.99 (0.58)	1.44 (0.91)	1.24 (0.80)
Sverigedemokraterna		6.14*** (3.31)	3.29* (1.98)	2.35 (1.45)
Politiskt intresse		0.95 (0.14)	0.93 (0.16)	0.91 (0.17)
Politisk kunskap (index)			0.82 (0.11)	0.82 (0.11)
Social tillit			0.96 (0.06)	0.99 (0.06)
Litar på yrkesgrupper (index)			0.34*** (0.05)	0.40*** (0.06)
Utvecklingen i Sverige			0.80* (0.09)	0.97 (0.12)
Populistiska attityder 1 (index)			1.22 (0.17)	1.20 (0.17)
Populistiska attityder 2 (index)			1.16 (0.14)	1.12 (0.14)
Demokrativärden 1 (index)				1.05 (0.22)
Demokrativärden 2 (index)				0.93 (0.16)
Nöjdhet med demokratin				0.68*** (0.07)
Viktigt bo i ett land som styrs demokratiskt				1.05 (0.14)
Log likelihood	-381.72224	-306.18522	-245.65452	-237.83868
Antal	1330	1330	1330	1330
Pseudo R ²	0.05	0.24	0.39	0.41

Kommentar: Tabellen visar logistiska regressioner med oddskvoter. Standardfel inom parenteser. Pseudo R²-värdet i respektive modell anger hur stor andel av variationen i huruvida man är sårbar eller inte kan förklaras av de olika variablerna i respektive modell. Den beroende variabeln är kodad 1=sårbar och 0=ej sårbar. Kodningar av oberoende variabler: **Kön:** 1=Kvinna, 2=Man. **Åldersgrupper:** 1=Under 30 år, 2=30-39 år, 3=40-49 år, 4=50-59 år, 5=60-69 år, 6=70 år eller äldre. **Utbildning:** 1=Låg, 2=Medel, 3=Hög. **Månadsinkomst:** 1=Låg, 2=Medellåg, 3=Medelhög, 4=Hög. I variabeln **arbetsmarknadssituation** föll kategorin "arbetslös/i arbetsmarknadspolitiska åtgärder/arbetsmarknadsutbildning" bort i regressionsmodellen på grund av för lågt antal svarande. **Vänster-högerposition:** Skala från: 0=Långt till vänster till 10=Långt till höger. **Politiskt intresse:** Skala från 1=Inte alls intresserad till 4=Mycket intresserad. **Politisk kunskap (index):** Skala från: 0=0 rätt till 4=alla rätt. **Social tillit:** Skala från: 0=Det går inte att lita på människor i allmänhet till 10=Det går att lita på människor i allmänhet. **Litar på yrkesgrupper (index):** Index av de sex yrkesgrupperna: politiker, journalister, forskare, poliser, läkare, jurister. Skala från: 1=Litar inte alls på till 7=Litar helt på. **Utvecklingen i Sverige:** Frågan löd: "Allmänt sett, skulle du säga att utvecklingen i Sverige går i rätt riktning eller i fel riktning?". Skala från: 1=I helt fel riktning till 7=I helt rätt riktning **Populistiska attityder 1 (index):** Index konstruerat utifrån resultat av en faktoranalys på frågebatteri med sju items som ska mäta populism. Skala från: 1=Instämmer inte alls

till 7=Instämmer helt. Items i index: "Riksdagsledamöter tappar mycket snabbt kontakten med vanliga människor", "Politiker pratar för mycket och gör för lite", "Vanliga människor delar samma värderingar och intressen", "Att ha en stark ledare är bra för Sverige även om ledaren tänjer på reglerna för att få saker gjorda", samt "De flesta politiker bryr sig bara om de rikas och mäktigas intressen". **Populistiska attityder 2 (index):** Index konstruerat utifrån resultat av en faktoranalys på frågebatteri med sju items som ska mäta populism. Skala från: 1=Instämmer inte alls till 7=Instämmer helt. Items i index: "Folket bör tillfrågas när viktiga beslut fattas" och "Vanliga människor har förmågan att samverka och samarbeta". **Demokrativärden 1 (index):** Index konstruerat utifrån resultat av faktoranalys på frågebatteri med tio items med olika demokratikriterier. Skala från: 1=Inte alls viktigt till 7=Mycket viktigt. Items i index: "Att oppositionspartier är fria att kritisera regeringen", "Att alla har rätt att organisera sig i olika politiska partier och andra organisationer", "Alla har rätt att demonstrera", "Att medierna är fria och skyddade från politisk styrning", "Att domstolarna är fria och skyddade från politisk styrning", samt "Att den vetenskapliga forskningen är fri och skyddad från politisk styrning". **Demokrativärden 2 (index):** Index konstruerat utifrån resultat av faktoranalys på frågebatteri med tio items med olika demokratikriterier. Skala från: 1=Inte alls viktigt till 7=Mycket viktigt. Items i index: "Att nationella val är fria och rättvisa", "Att minoritetsgruppers rättigheter skyddas", "Att alla har rätt att uttrycka sina åsikter om politik och andra ämnen", samt "Att alla har rätt att utöva och uttrycka sin religiösa tro och icke-tro". **Nöjdhet med demokratin:** Frågan löd: "Allmänt sett, hur nöjd är du med hur demokratin fungerar i Sverige?". Skala från: 1=Inte alls nöjd till 7=Mycket nöjd. **Viktigt bo i ett land som styrs demokratiskt:** Frågan löd: "Allmänt sett, hur viktigt är det för dig att bo i ett land som styrs demokratiskt?". Skala från: 1=Inte alls viktigt till 7=Mycket viktigt. * p < 0.05, ** p < 0.01, *** p < 0.001.

Tabell 6. Användning av traditionella medier uppdelat på sårbara och icke sårbara (index 1: Aftonbladet, Expressen, Dagens Nyheter, Svenska Dagbladet)

	Korrelation	Sårbar	Ej sårbar	Differens
	-0.04*			
Mer sällan		38	31	+7
1 dag i veckan		17	17	0
2 dagar i veckan		23	28	-5
3 dagar i veckan		12	9	+3
4 dagar i veckan		7	10	-3
5 dagar i veckan		1	3	-2
6 dagar i veckan		1	1	0
7 dagar i veckan		1	1	0

Kommentar: Frågan löd: "Under en typisk vecka, hur ofta använder du följande nyhetsmedier (i traditionellt format eller på webben)?" Utifrån resultatet av en principalkomponentanalys (PCA) sattes svarsalternativen Aftonbladet, Expressen, Dagens Nyheter och Svenska Dagbladet ihop till ett index ($\alpha = 0.42$). Indexet bygger på att man svarade på samtliga fyra medier. Antal svar: 2132, varav 237 sårbara och 1895 ej sårbara. Procentandelarna i tabellen utgörs av de som besvarade frågan. * $p < .05$; ** $p < .01$; *** $p < .001$

Tabell 7. Användning av traditionella medier uppdelat på sårbara och icke sårbara (index 2: Rapport i SVT, Aktuellt i SVT, TV4 Nyheterna, Ekot i SR)

	Korrelation	Sårbar	Ej sårbar	Differens
	-0.15***			
Mer sällan		21	9	+12
1 dag i veckan		16	11	+5
2 dagar i veckan		20	15	+5
3 dagar i veckan		16	16	0
4 dagar i veckan		10	18	-8
5 dagar i veckan		8	18	-10
6 dagar i veckan		7	8	-1
7 dagar i veckan		2	5	-3

Kommentar: Frågan löd: "Under en typisk vecka, hur ofta använder du följande nyhetsmedier (i traditionellt format eller på webben)?" Utifrån resultatet av en principalkomponentanalys (PCA) sattes svarsalternativen Rapport i SVT, Aktuellt i SVT, Nyheterna i TV4 och Ekonyheterna i Sveriges Radio ihop till ett index ($\alpha = 0.67$). Indexet bygger på att man svarade på samtliga fyra medier. Antal svar: 2173, varav 238 sårbara och 1935 ej sårbara. Procentandelarna i tabellen utgörs av de som besvarade frågan. * $p < .05$; ** $p < .01$; *** $p < .001$

Tabell 8. Användning av högeralternativa medier uppdelat på sårbara och icke sårbara (index)

	Korrelation	Sårbar	Ej sårbar	Differens
	0.44***			
Mer sällan		9	51	-42
1 dag i veckan		13	16	-3
2 dagar i veckan		13	5	+8
3 dagar i veckan		24	8	+16
4 dagar i veckan		9	8	+1
5 dagar i veckan		6	1	+5
6 dagar i veckan		11	5	+6
7 dagar i veckan		15	6	+9

Kommentar: Frågan löd: ”Under en typisk vecka, hur ofta brukar du ta del av...”. Indexet ($\alpha = 0.96$) utgörs av medierna Fria Tider, Samhällsnytt och Nyheter idag. Indexet bygger på att man svarade på samtliga tre medier. Svartalternativen på frågan baserades på att respondenten på frågan innan angivit att denne någon gång hade tagit del av mediet. Antal svar: 110, varav 46 sårbara och 64 ej sårbara. Procentandelarna i tabellen utgörs av de som besvarade frågan. * $p < .05$; ** $p < .01$; *** $p < .001$

Tabell 9. Användning av vänsteralternativa medier uppdelat på sårbara och icke sårbara (index)

	Korrelation	Sårbar	Ej sårbar	Differens
	-0.11			
Mer sällan		60	40	+20
1 dag i veckan		20	33	-13
2 dagar i veckan		10	12	-2
3 dagar i veckan		0	8	-8
4 dagar i veckan		10	3	+7
5 dagar i veckan		0	4	-4
6 dagar i veckan		0	0	0
7 dagar i veckan		0	0	0

Kommentar: Frågan löd: ”Under en typisk vecka, hur ofta brukar du ta del av...”. Indexet ($\alpha = 0.96$) utgörs av medierna Arbetaren, Arbetet och ETC. Indexet bygger på att man svarade på samtliga tre medier. Svartalternativen på frågan baserades på att respondenten på frågan innan angivit att denne någon gång hade tagit del av mediet. Antal svar: 85, varav 10 sårbara och 75 ej sårbara. Procentandelarna i tabellen utgörs av de som besvarade frågan. * $p < .05$; ** $p < .01$; *** $p < .001$

Tabell 10. Påståenden om medieanvändning via webb-baserade medier eller sociala medier uppdelat på sårbara och icke sårbara (index)

	Korrelation	Sårbar	Ej sårbar	Differens
	0.17***			
Mer sällan		22	36	-14
1-2 dagar i veckan		22	34	-12
3-4 dagar i veckan		23	19	+4
5-6 dagar i veckan		18	8	+10
Dagligen		12	3	+9
Flera gånger om dagen		3	0	+3

Kommentar: Frågan löd: "Under en typisk vecka, hur ofta besöker du webb-baserade medier eller sociala medier för att...". Indexet ($\alpha = 0.82$) består av de fem delfrågorna: "Ta del av nyheter som inte rapporteras av traditionella nyhetsmedier", "Ta del av nyheter som ger andra perspektiv på samhällsfrågor än de traditionella nyhetsmedierna", "Ta del av nyheter som framställer samhällsproblem på ett sätt som motsvarar mina egna uppfattningar", "Ta del av nyheter som ger nya perspektiv på viktiga samhällsfrågor", samt "Kontrollera fakta från nyhetsmedia som jag inte litar helt på". Indexet bygger på att man svarade på samtliga fem påståenden. Antal svar: 2181, varav 243 sårbara och 1938 ej sårbara. Procentandelarna i tabellen utgörs av de som besvarade frågan. * $p < .05$; ** $p < .01$; *** $p < .001$

Tabell 11. Påståenden om medieanvändning via webb-baserade medier eller sociala medier uppdelat på sårbara och icke sårbara

	Korrelation	Sårbar	Ej sårbar	Differens
Ta del av nyheter som inte rapporteras av traditionella nyhetsmedier	0.20***	29	10	+19
Ta del av nyheter som ger andra perspektiv på samhällsfrågor än de traditionella nyhetsmedierna	0.20***	30	9	+21
Ta del av nyheter som framställer samhällsproblem på ett sätt som motsvarar mina egna uppfattningar	0.10***	22	14	+8
Ta del av nyheter som ger nya perspektiv på viktiga samhällsfrågor	0.11***	26	16	+10
Kontrollera fakta från nyhetsmedier som jag inte litar helt på	0.15***	20	7	+13

Kommentar: Frågan löd: "Under en typisk vecka, hur ofta besöker du webb-baserade medier eller sociala medier för att...". Skalan löd: "Mer sällan", "1-2 dagar i veckan", "3-4 dagar i veckan", "5-6 dagar i veckan", "Dagligen", samt "Flera gånger om dagen". Procentandelarna anger hur många procent i respektive grupp som angav svarsalternativen "Dagligen" eller "Flera gånger om dagen". Lägst antal svar av de fem påståendena: 2204, varav 246 sårbara och 1958 ej sårbara. Procentandelarna i tabellen utgörs av de som besvarade frågan. * p < .05; ** p < .01; *** p < .001

Tabell 12. Sårbara och icke sårbaras tillit till nyhetsmedierna i Sverige

	Korrelation	Sårbar	Ej sårbar	Differens
	-0.37***			
1 Litar inte alls på		12	1	+11
2		24	3	+21
3		23	7	+16
4		18	14	+4
5		16	37	-21
6		6	34	-28
7 Litar helt på		1	4	-3

Kommentar: Frågan löd: "Allmänt sett, i vilken utsträckning litar du på information från nyhetsmedierna i Sverige?". Antal svar: 2241, varav 250 sårbara och 1991 ej sårbara. Procentandelarna i tabellen utgörs av de som besvarade frågan. * $p < .05$; ** $p < .01$; *** $p < .001$

Tabell 13. Sårbara och icke sårbaras tillit till olika nyhetsmedier i Sverige

	Korrelation	Sårbar	Ej sårbar	Differens
Aftonbladet	-0.22***	78	54	+24
Expressen	-0.19***	75	56	+19
Dagens Nyheter	-0.31***	61	20	+41
Svenska Dagbladet	-0.28***	54	20	+34
Rapport i SVT	-0.36***	48	7	+41
Aktuellt i SVT	-0.36***	48	7	+41
TV4 Nyheterna	-0.29***	53	14	+39
Ekot i SR	-0.37***	49	7	+42

Kommentar: Frågan löd: "Allmänt sett, i vilken utsträckning litar du på information från följande medier?". Skalan gick från 1="Litar inte alls på" till 7="Litar helt på". Procentandelarna anger hur många procent i respektive grupp som angav svarsalternativen "1" "2" eller "3". Lägst antal svar av de åtta nyhetsmedierna: 2100, varav 243 sårbara och 1857 ej sårbara. Procentandelarna i tabellen utgörs av de som besvarade frågan. * p < .05; ** p < .01; *** p < .001

Tabell 14. Sårbara och icke sårbaras tillit till olika nyhetsmedier i Sverige (index)

	Korrelation	Sårbar	Ej sårbar	Differens
	-0.36***			
1 Litar inte alls på		10	0	+10
2		29	2	+27
3		20	8	+12
4		19	22	-3
5		18	43	-25
6		5	22	-17
7 Litar helt på		0	3	-3

Kommentar: Frågan löd: "Allmänt sett, i vilken utsträckning litar du på information från följande medier?". Indexet ($\alpha = 0.91$) utgörs av de åtta delfrågorna: Aftonbladet, Expressen, Dagens Nyheter, Svenska Dagbladet, Rapport i SVT, Aktuellt i SVT, Nyheterna i TV4, samt Ekonyheterna i Sveriges Radio. Indexet bygger på att man svarade på samtliga åtta medier. Antal svar: 2041, varav 239 sårbara och 1802 ej sårbara. Procentandelarna i tabellen utgörs av de som besvarade frågan. * $p < .05$; ** $p < .01$; *** $p < .001$

Tabell 15. Sårbara och icke sårbaras syn på traditionella mediers rapportering

	Korrelation	Sårbar	Ej sårbar	Differens
Nyhetsmedierna är rättvisa i sin nyhetsbevakning	-0.36***	78	29	+49
Nyhetsmedierna är opartiska i sin nyhetsbevakning	-0.33***	81	37	+44
Nyhetsmedierna berättar hela sanningen i sin nyhetsbevakning	-0.34***	81	36	+45
Nyhetsmedierna är korrekta i sin nyhetsbevakning	-0.36***	71	24	+47
Nyhetsmedierna skiljer på fakta och åsikter i sin nyhetsbevakning	-0.26***	66	28	+38

Kommentar: Frågan löd: "Allmänt sett, i vilken utsträckning instämmer du i följande påståenden om svenska nyhetsmedier?" Skalan gick från 1="Instämmer inte alls" till 7="Instämmer helt". Procentandelarna anger hur många procent i respektive grupp som angav svarsalternativen "1" "2" eller "3". Lägst antal svar av de fem påståendena: 2225, varav 249 sårbara och 1976 ej sårbara. Procentandelarna i tabellen utgörs av de som besvarade frågan. * p < .05; ** p < .01; *** p < .001

Tabell 16. Sårbara och icke sårbaras syn på traditionella mediers rapportering (index)

	Korrelation	Sårbar	Ej sårbar	Differens
	-0.37***			
1 Instämmer inte alls		27	3	+24
2		35	10	+25
3		17	16	+1
4		16	26	-10
5		3	28	-25
6		1	15	-14
7 Instämmer helt		1	2	-1

Kommentar: Frågan löd: "Allmänt sett, i vilken utsträckning litar du på information från följande medier?". Indexet ($\alpha = 0.94$) utgörs av fem påståenden: "Nyhetsmedierna är rättvisa i sin nyhetsbevakning", "Nyhetsmedierna är opartiska i sin nyhetsbevakning", "Nyhetsmedierna berättar hela sanningen i sin nyhetsbevakning", "Nyhetsmedierna är korrekta i sin nyhetsbevakning", samt "Nyhetsmedierna skiljer på fakta och åsikter i sin nyhetsbevakning". Indexet bygger på att man svarade på samtliga fem påståenden. Antal svar: 2214, varav 248 sårbara och 1966 ej sårbara. Procentandelarna i tabellen utgörs av de som besvarade frågan. * $p < .05$; ** $p < .01$; *** $p < .001$