



SOM-institutets public service-mätningar:
Användning, förtroende och attityder 1986-2021

Elisabeth Falk [SOM-rapport nr 2022:31]



Innehållsförteckning

Introduktion	1
Tabell 2 Nyhetskonsumtion efter ålder, 2021	3
Tabell 3 Nyhetskonsumtion efter politiskt intresse, 2021	4
Tabell 4 Nyhetskonsumtion minst 5 dagar/vecka efter ålder, 1986–2021	5
Tabell 5 Nyhetskonsumtion på internet efter ålder, 2021	6
Tabell 6 Korrelationsmatris, nyhetskonsumtion av SVT, SR och TV4, 2021	7
Tabell 7 Lyssnande på radiokanaler efter ålder, 2021	8
Tabell 8 Lyssnande på Sveriges Radio, minst 5 dagar/vecka efter ålder, 1994–2021	9
Tabell 9 Radiolyssnande på olika plattformar efter ålder, 2021	10
Tabell 10 Förtroende för innehållet i radio- och tv-kanaler, 2021	12
Tabell 11 Förtroende för innehållet i Sveriges Television i olika grupper, 2021	13
Tabell 12 Förtroende för Sveriges Television efter politisk orientering och medievanor, 2021	14
Tabell 13 Förtroende för Sveriges Radio i olika grupper, 2021	15
Tabell 14 Förtroende för Sveriges Radio efter politisk orientering och medievanor, 2021 ..	16
Tabell 15 Bedömning av public service-avgiften prisvärdhet, 1994–2021	17
Tabell 16 Bedömning av public service-avgiften prisvärdhet i olika grupper, 2021	18
Tabell 17 Bedömning av public service-avgiften prisvärdhet efter politisk orientering och medievanor, 2021	19
Tabell 18 Inställning till public service värde för samhället i olika grupper, 2021	20
Tabell 19 Inställning till public service värde för samhället efter politisk orientering och medievanor, 2021	21
Tabell 20 Inställning till public service värde för individen, i olika grupper, 2021	22
Tabell 21 Inställning till public service värde för individen, efter politisk orientering och medievanor, 2021	23
Viktade resultat.....	24
Tabell 22 Nyhetskonsumtion minst 5 dagar/vecka, 1986–2021 (viktade och oviktade resultat i procent).....	25
Tabell 23 Lyssnande på Sveriges Radio, minst 5 dagar/vecka, 1994–2021 (viktade och oviktade resultat i procent).....	26
Tabell 24 Bedömning av public service-avgiften prisvärdhet, 1994–2021 (andel mycket värd priset i procent).....	27
Tabell 25 Förtroende för innehållet i medier: SVT och SR, 2010–2021 (andel mycket/ganska stort förtroende i procent).....	28



Introduktion

SOM-undersökningarna genomförs varje år sedan 1986 av SOM-institutet vid Göteborgs universitet. Syftet med undersökningarna är att kartlägga svensk opinion och belysa hur svenska folkets vanor och attityder förändras över tid. SOM-institutet är en centrumbildning vid Institutionen för journalistik, medier och kommunikation (JMG), Göteborgs universitet och har sin bakgrund i ett långvarigt samarbete mellan de två grundarinstitutionerna Statsvetenskapliga institutionen och Institutionen för journalistik, medier och kommunikation (JMG). Sedan 2017 är SOM-institutet även inrättat som en fakultetsgemensam forskningsinfrastruktur vid samhällsvetenskapliga fakulteten, Göteborgs universitet. Den nationella SOM-undersökningen genomförs i samverkan med forskare från olika discipliner, främst inom samhällsvetenskap.

SOM-undersökningens rapportserie står för en betydande del av resultatredovisningen av SOM-undersökningarna. Resultat publiceras även i form av presentationer och fördjupade analyser i de återkommande forskarantologierna. Alla publikationer finns tillgängliga för nedladdning på SOM-institutets webbsida www.gu.se/som-insitutet. En utförlig metoddokumentation från den nationella SOM-undersökningen 2021 finns tillgänglig på hemsidan¹.

Den nationella SOM-undersökningen 2021

Fältarbetet för den nationella SOM-undersökningen följer i huvudsak samma upplägg från år till år. Undersökningen 2021 använde en undersökningsdesign som kallas blandad datainsamling (*mixed mode*) vilket innebar att data primärt samlades in via postenkäter, men respondenterna gavs även möjlighet att fylla i enkäten på internet.

Undersökningen skickades ut till ett sannolikhetsurval av den svenska befolkningen. Urvalsramen innefattade alla svenska och utländska medborgare som har sin primära adress i Sverige och som är mellan 16 och 85 år. År 2021 ingick 24 500 personer i det totala urvalet. Den totala urvalsstorleken delades in i sju jämnstora grupper till vilka olika editioner av SOM-undersökningen 2021 skickades till. Samtliga formulär innehöll 12 sidor med frågor varav ett antal sidor är fyllda med projektspecifika frågor vilka varierar mellan formulären.

Svaren samlades in mellan den 20 september och 30 december 2021. En stor andel av svaren inkom tidigt och 30 dagar in i fältarbetet hade närmare 65 procent av de slutgiltiga svaren kommit in. Under fältperioden genomfördes en serie påminnelser via post och SMS.

Svarsfrekvens och representativitet

Av det ursprungliga urvalet på totalt 24 500 personer var det 11 423 personer som besvarade och skickade in formuläret vilket motsvarar en nettosvarsfrekvens på 48 procent².

Vilka som svarar och vilka som inte svarar på en frågeundersökning har betydelse för tolkningen av undersökningens resultat. Om en viss grupp är underrepresenterad och samma grupps svar tenderar att skilja sig från övrigas blir studiens resultat mindre giltiga för populationen som helhet. Trots att knappt hälften av respondenterna inte svarar på enkäten är den demografiska representativiteten i svarsgruppen god i de flesta avseenden. I figur 1 görs det däremot tydligt att en lägre andel i de yngre åldersgrupperna svarar på SOM-undersökningarna. Sedan 2017 får respondenterna en belöning i form av skraplott eller värdecheck efter inskickat svar. Tidigare forskning, samt experiment på SOM-institutet, visar att detta

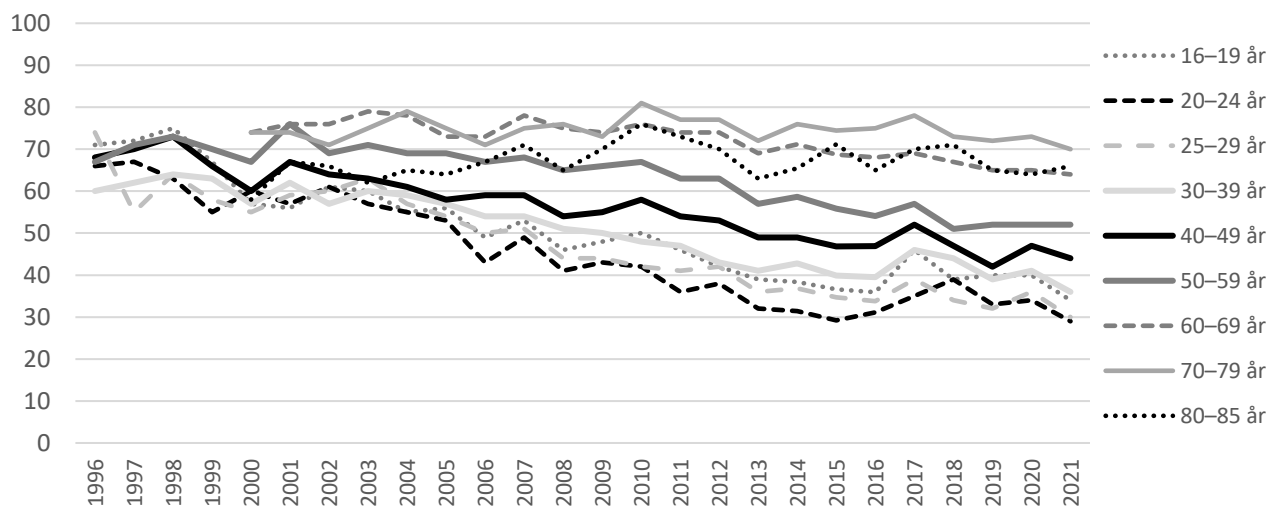
¹ <https://www.gu.se/som-institutet/som-undersokningarna/metod-0>

² I nettosvarsfrekvensen har det så kallade naturliga bortfallet definierats bort. Till det naturliga bortfallet förs personer som är fysiskt eller mentalt oförmögna att svara på enkäten, personer som är avlidna, bortresta under större delen av fältperioden, emigrerade, har språksvårigheter eller inte alls talar svenska. Sammanlagt 837 personer, motsvarande 3,4 procent, har räknats bort som naturligt bortfall.



troligtvis ger en positiv effekt på svarsfrekvensen och förbättrar de yngre åldersgruppernas representativitet.

Figur 1 Svartsfrekvens i olika åldersgrupper 1996–2021 (procent)



Träffsäkerheten i attitydfrågor om politiska förslag och bedömningar av ekonomin är hög trots variationen i svarsfrekvens mellan olika åldersgrupper. Frågor där det existerar större generationskillnader, exempelvis nyhetskonsumtion, påverkas däremot något mer av att delar av befolkningen har en lägre representation i svarsunderlaget³.

Procentskattningar och felmarginaler

SOM-undersökningarna bygger på ett slumpmässigt urval av den svenska befolkningen 16–85 år. Resultat från sådana urvalsundersökningar är alltid förknippade med en osäkerhet som kan uttryckas i form av en felmarginal. Med hjälp av en felmarginal går det att beräkna ett konfidensintervall kring till exempel en procentskattning. Vi kan förvänta oss att procentalet för hela populationen befinner sig inom konfidensintervallet i 95 fall av 100 i en tänkt situation med många upprepade mätningar. Att vara medveten om felmarginalen gör att vi lättare undviker att dra slutsatser om förändringar eller gruppskillnader som enbart beror på slumpen. Tabellen nedan ger några exempel på hur stor felmarginalen är vid olika gruppstorlekar och procentskattningar.

Tabell 1 Lathund för procentskattningar vid olika gruppstorlekar (felmarginaler och procentenheter)

Skattning	100	200	400	800	1 000	2 000
50 procent	±9,8	±6,9	±4,9	±3,5	±3,1	±2,2
30 procent	±9,0	±6,4	±4,5	±3,2	±2,8	±2,0
10 procent	±5,9	±4,2	±2,9	±2,1	±1,9	±1,3
6 procent	±4,7	±3,3	±2,3	±1,6	±1,5	±1,0
2 procent	±2,7	±1,9	±1,4	±1,0	±0,9	±0,6

SOM-institutet har i samverkan med Sveriges Television och Sveriges Radio undersökt svenskarnas konsumtion av och attityd till public servicemedierna.

³ Elias Markstedt (2014) Representativitet och viktning. SOM-rapport 2014:20, SOM-institutet, Göteborgs universitet.



Tabell 2 Nyhetskonsumtion efter ålder, 2021 (procent)

		Dagligen	5-6 dagar/vecka	3-4 dagar/vecka	1-2 dagar/vecka	Mer sällan	Aldrig	Summa procent	Antal svar
Lokala nyheter från SR	16-29 år	6	3	7	14	35	35	100	1 461
	30-49 år	14	6	11	13	30	26	100	3 058
	50-64 år	31	8	9	11	20	21	100	3 075
	65-85 år	50	6	6	5	12	21	100	3 706
	Samtliga	30	6	8	10	22	24	100	11 300
Ekonyheter från SR	16-29 år	3	2	4	10	32	49	100	1 461
	30-49 år	11	6	9	11	28	35	100	3 057
	50-64 år	21	8	8	9	23	31	100	3 074
	65-85 år	29	5	7	6	15	38	100	3 714
	Samtliga	19	6	7	9	23	36	100	11 306
P3 Nyheter från SR	16-29 år	3	3	5	12	35	42	100	1 459
	30-49 år	6	3	7	10	34	40	100	3 056
	50-64 år	8	3	5	10	30	44	100	3 073
	65-85 år	6	2	2	4	21	65	100	3 725
	Samtliga	6	3	5	8	29	49	100	11 313
Aktuellt/ Rapport från SVT	16-29 år	5	5	11	21	34	24	100	1 458
	30-49 år	11	8	14	20	27	20	100	3 059
	50-64 år	34	16	14	12	11	13	100	3 072
	65-85 år	66	10	7	4	3	10	100	3 697
	Samtliga	36	10	11	12	16	15	100	11 286
Lokala Nyheter från SVT	16-29 år	5	4	11	19	35	26	100	1 461
	30-49 år	8	6	12	18	32	24	100	3 057
	50-64 år	25	14	15	13	15	18	100	3 073
	65-85 år	57	12	8	4	4	15	100	3 704
	Samtliga	28	10	11	12	19	20	100	11 295
TV4 Nyheterna	16-29 år	8	5	10	17	34	26	100	1 459
	30-49 år	12	8	13	16	26	25	100	3 059
	50-64 år	27	13	14	12	16	18	100	3 072
	65-85 år	42	9	11	8	12	18	100	3 708
	Samtliga	25	9	12	13	20	21	100	11 298

Kommentar: Frågan lyder: 'Hur ofta brukar du ta del av följande nyhetsprogram eller nyhetstjänster?'. Procentbasen utgörs av de som besvarat minst en delfråga i frågebatteriet.

Källa: Den nationella SOM-undersökningen 2021.



Tabell 3 Nyhetskonsumtion efter politiskt intresse, 2021 (procent)

	<i>Politiskt intresse</i>	Dagligen	5–6 dagar/vecka	3–4 dagar/vecka	1–2 dagar/vecka	Mer sällan	Aldrig	Summa procent	Antal svar
Lokala nyheter från SR	Mycket/ganska	33	7	8	10	21	21	100	7 004
	Inte alls/ inte särskilt	23	5	8	10	25	29	100	4 091
	Samtliga	30	6	8	10	22	24	100	11 300
Ekonyheter från SR	Mycket/ganska	24	7	9	9	22	29	100	7 005
	Inte alls/ inte särskilt	10	4	5	8	26	47	100	4 096
	Samtliga	19	6	7	9	23	36	100	11 306
P3 Nyheter från SR	Mycket/ganska	7	3	5	8	29	48	100	7 015
	Inte alls/ inte särskilt	5	2	4	8	29	52	100	4 092
	Samtliga	6	3	5	8	29	49	100	11 313
Aktuellt/Rapport från SVT	Mycket/ganska	42	12	11	11	13	11	100	6 999
	Inte alls/ inte särskilt	23	8	11	16	20	22	100	4 082
	Samtliga	36	10	11	12	16	15	100	11 286
Lokala Nyheter från SVT	Mycket/ganska	33	11	12	11	17	16	100	6 997
	Inte alls/ inte särskilt	21	8	10	14	22	25	100	4 093
	Samtliga	28	10	11	12	19	20	100	11 295
TV4 Nyheterna	Mycket/ganska	27	9	12	12	20	20	100	7 005
	Inte alls/ inte särskilt	22	9	13	14	20	22	100	4 088
	Samtliga	25	9	12	13	20	21	100	11 298

Kommentar: Frågan lyder: 'Hur ofta brukar du ta del av följande nyhetsprogram eller nyhetstjänster?'. Politiskt intresse mäts med frågan 'Hur intresserad är du i allmänhet av politik?'. Svarsalternativen är 'Mycket intresserad', 'Ganska intresserad', 'Inte särskilt intresserad' samt 'Inte alls intresserad'. Procentbasen utgörs av de som besvarat minst en delfråga i frågebatteriet.

Källa: Den nationella SOM-undersökningen 2021.



Tabell 4 Nyhetskonsumtion minst 5 dagar/vecka efter ålder, 1986–2021 (procent)

	1986	1988	1990	1992	1994	1996	1998	1999	2000	2001	2002	2003	2004	2005	2006	2007	2008	2009	2010	2011	2012	2012	2014	2015	2016	2017	2018	2019	2020	2021	
Lokala nyheter från SR ¹	16–29 år	44	32	24	21	30	26	8	7	7	8	8	5	5	6	7	6	5	4	4	5	5	5	8	8	9	8	7	9	8	
	30–49 år	53	45	33	36	47	41	30	31	27	28	27	26	25	23	22	21	23	19	19	18	18	18	24	22	21	21	18	20	21	
	50–64 år	59	56	53	52	60	58	54	53	54	55	53	53	51	49	46	46	47	47	44	41	39	38	41	45	43	42	40	41	38	39
	65–85 år	59	55	52	56	62	65	56	52	54	55	53	53	54	52	52	53	55	54	51	49	51	50	48	56	59	58	57	55	55	56
	Samtliga	52	45	38	39	49	45	36	36	36	37	35	35	35	33	32	32	34	33	32	31	31	31	32	38	37	36	35	34	34	36
Ekonyheter från SR ²	16–29 år	23	26	33	32	22	15	19	16	15	14	10	12	11	8	9	8	6	7	6	7	6	6	5	6	4	5	5	5	5	
	30–49 år	22	23	26	25	27	24	32	30	25	25	26	25	23	25	23	22	20	21	19	20	18	19	19	18	18	17	19	16	16	16
	50–64 år	20	20	23	25	31	25	37	32	32	33	34	33	32	33	31	32	32	34	32	31	29	29	29	30	28	29	28	29	26	29
	65–85 år	27	31	36	29	35	28	46	41	41	38	39	37	38	37	38	37	38	38	35	34	36	36	35	35	36	36	38	35	34	35
	Samtliga	23	24	29	27	28	23	33	29	28	28	27	27	26	26	26	26	25	27	25	25	24	25	25	25	25	24	25	24	22	24
P3 Nyheter från SR	16–29 år	-	-	-	-	-	-	-	-	-	-	-	-	-	-	-	-	-	-	-	-	-	-	6	6	6	6	5	5	6	
	30–49 år	-	-	-	-	-	-	-	-	-	-	-	-	-	-	-	-	-	-	-	-	-	-	13	10	9	9	7	7	9	
	50–64 år	-	-	-	-	-	-	-	-	-	-	-	-	-	-	-	-	-	-	-	-	-	-	11	11	10	8	9	8	11	
	65–85 år	-	-	-	-	-	-	-	-	-	-	-	-	-	-	-	-	-	-	-	-	-	-	7	7	7	7	7	6	8	
	Samtliga	-	-	-	-	-	-	-	-	-	-	-	-	-	-	-	-	-	-	-	-	-	-	9	9	8	8	7	7	9	
Aktuellt/Rapport från SVT	16–29 år	-	-	-	-	-	-	-	-	-	-	-	-	18	16	13	13	11	12	11	12	10	12	13	9	9	10	9	10	10	
	30–49 år	-	-	-	-	-	-	-	-	-	-	-	-	45	45	38	34	34	35	33	27	29	26	26	21	22	22	19	21	19	
	50–64 år	-	-	-	-	-	-	-	-	-	-	-	-	71	70	67	66	64	65	62	59	56	58	58	53	53	52	51	50	50	
	65–85 år	-	-	-	-	-	-	-	-	-	-	-	-	89	87	85	87	84	85	85	82	82	82	83	81	83	81	80	81	77	
	Samtliga	-	-	-	-	-	-	-	-	-	-	-	-	56	56	52	52	51	53	51	49	49	50	50	47	46	46	45	45	45	
Lokala nyheter från SVT ³	16–29 år	9	12	7	5	7	5	7	9	10	13	9	11	10	12	10	8	8	10	9	10	9	8	9	10	7	8	9	9	10	9
	30–49 år	21	17	18	15	15	17	21	23	23	27	25	24	23	29	31	23	24	26	26	23	23	20	21	17	17	16	16	15	14	
	50–64 år	46	49	46	43	40	39	48	50	47	49	51	49	49	52	52	50	52	54	54	51	52	48	51	49	46	45	43	43	41	39
	65–85 år	60	66	63	70	63	59	67	65	71	71	69	72	73	79	75	72	76	75	78	77	76	77	74	76	74	74	73	71	71	69
	Samtliga	28	29	28	28	27	26	33	34	36	39	38	38	38	42	43	39	41	43	44	44	43	43	43	44	41	40	40	39	38	38
TV4 Nyheterna	16–29 år	-	-	-	16	28	26	28	25	29	34	28	28	22	23	19	19	17	17	15	15	14	14	17	18	15	15	13	13	14	13
	30–49 år	-	-	-	12	25	25	34	30	31	35	31	34	31	31	33	31	28	29	26	28	23	21	25	25	22	24	22	19	20	20
	50–64 år	-	-	-	10	15	24	25	28	28	39	34	36	36	37	36	35	37	37	39	35	33	33	38	38	40	40	40	36	40	39
	65–85 år	-	-	-	8	16	20	30	32	32	38	34	38	37	40	38	41	44	42	39	40	39	39	42	42	44	47	48	47	50	51
	Samtliga	-	-	-	12	22	24	30	29	30	37	32	34	32	33	32	32	32	32	32	31	31	29	28	33	33	33	34	33	32	35

Kommentar: För frågans lydelse, se tabell 2. ¹Före 1986–1994: 'Nyheter i lokalradion', 1996–1997: 'Lokalnyheter i radion', från 1998–2014: 'Lokalnyheter i radions P4'. ²1986–1996: 'Dagens eko i riksradiion', 1997–2014: 'Ekonyheterna i riksradiion'. ³1986–1990: 'Regionala nyheter i TV', 1991–1999: 'Regionala nyheter i TV2', 2000–2014: 'Regionala nyheter i SVT', 2015–2016: 'Regionala nyheter från SVT'. Åldersurvalet har varierat mellan åren: 1986–1991: 15–75 år, 1992–1997: 15–80 år, 1998; 16–80 år, 1999; 15–80 år, 2000–2008: 15–85 år, 2009–2021: 16–85 år. Procentbasen utgörs av de som besvarat minst en del fråga i frågebatteriet.

Källa: Den nationella SOM-undersökningen 1986–2021.



Tabell 5 Nyhetskonsumtion på internet efter ålder, 2021 (procent)

		Dagligen	5-6 dagar/ vecka	3-4 dagar/ vecka	1-2 dagar/ vecka	Mer sällan	Aldrig	Summa procent	Antal svar
Aftonbladet	16-29 år	17	5	11	17	31	19	100	1 434
	30-49 år	30	6	9	12	23	20	100	3 029
	50-64 år	30	6	7	9	21	27	100	3 044
	65-85 år	21	4	5	6	16	48	100	3 688
	Samtliga	26	5	7	10	21	31	100	11 195
Expressen	16-29 år	6	3	6	12	33	40	100	1 431
	30-49 år	14	3	6	10	30	37	100	3 026
	50-64 år	16	4	5	7	25	43	100	3 047
	65-85 år	15	3	4	5	19	54	100	3 694
	Samtliga	14	3	5	8	25	45	100	11 198
Dagens Nyheter	16-29 år	7	3	7	13	33	37	100	1 427
	30-49 år	12	3	5	10	30	40	100	3 018
	50-64 år	12	3	4	5	22	54	100	3 056
	65-85 år	9	1	2	3	14	71	100	3 694
	Samtliga	10	2	4	7	23	54	100	11 195
Svenska Dagbladet	16-29 år	3	1	4	10	34	48	100	1 427
	30-49 år	4	2	3	7	31	53	100	3 019
	50-64 år	5	1	3	4	21	66	100	3 056
	65-85 år	4	1	2	2	12	79	100	3 696
	Samtliga	4	1	3	5	22	65	100	11 198
Lokal morgontidning	16-29 år	5	2	6	9	27	51	100	1 427
	30-49 år	14	5	6	11	23	41	100	3 017
	50-64 år	18	6	7	7	16	46	100	3 054
	65-85 år	19	4	5	5	11	56	100	3 690
	Samtliga	16	4	6	8	18	48	100	11 188
Sveriges Radio	16-29 år	4	3	6	13	30	44	100	1 426
	30-49 år	10	4	7	12	29	38	100	3 017
	50-64 år	13	5	7	9	23	43	100	3 055
	65-85 år	15	3	4	5	16	57	100	3 683
	Samtliga	12	4	6	9	23	46	100	11 181
Sveriges Television	16-29 år	6	4	7	16	30	37	100	1 427
	30-49 år	14	6	10	15	27	28	100	3 017
	50-64 år	21	7	8	10	20	34	100	3 054
	65-85 år	27	4	4	6	12	47	100	3 680
	Samtliga	19	5	7	11	21	37	100	11 178

Kommentar: Frågan lyder: 'Hur ofta tar du del av nyheter från följande på internet?'. Procentbasen utgörs av de som besvarat minst en delfråga i frågebatteriet.

Källa: Den nationella SOM-undersökningen 2021.



Tabell 6 Korrelationsmatris, nyhetskonsumtion av SVT, SR och TV4, 2021

	Lokala nyheter SR	Ekonyheter	P3 Nyheter	Aktuellt/Rapport	Lokala nyheter SVT	TV4 Nyheterna	Sveriges Radio, webb	Sveriges Television, webb
Lokala nyheter SR	-							
Ekonyheter	0.56*	-						
P3 Nyheter	0.26*	0.30*	-					
Aktuellt/Rapport	0.33*	0.30*	0.11*	-				
Lokala nyheter SVT	0.35*	0.28*	0.12*	0.75*	-			
TV4 Nyheterna	0.20*	0.08*	0.09*	0.43*	0.46*	-		
Sveriges Radio, webb	0.34*	0.39*	0.27*	0.13*	0.13*	0.04*	-	
Sveriges Television, webb	0.17*	0.23*	0.15*	0.26*	0.24*	0.09*	0.55*	-

Kommentar: För frågans lydelse, se tabell 3. Korrelationsmatrisen redovisar sambandet mellan de olika konsumtionsvariablerna (Pearsons r). Resultaten är avrundade till två decimaler. Måttet går från 0 (inget samband alls) till 1 (fullständigt samband). En tumregel är att 0.30 = svag korrelation; 0.50= medelstark korrelation; 0.70= hög korrelation. *=p<0.01.

Källa: Den nationella SOM-undersökningen 2021.



Tabell 7 Lyssnande på radiokanaler efter ålder, 2021 (procent)

		Dagligen	5-6 dagar/ vecka	3-4 dagar/ vecka	1-2 dagar/ vecka	Mer sällan	Aldrig	Summa procent	Antal svar
P1 i Sveriges Radio	16-29 år	2	2	4	9	25	58	100	211
	30-49 år	7	5	6	11	28	43	100	403
	50-64 år	11	6	6	12	28	37	100	409
	65-85 år	24	5	5	7	28	31	100	526
	Samtliga	13	5	5	10	28	39	100	1 549
P2 i Sveriges Radio	16-29 år	1	2	1	4	24	68	100	211
	30-49 år	1	1	2	5	26	65	100	403
	50-64 år	1	1	1	5	27	65	100	410
	65-85 år	4	2	2	4	32	56	100	525
	Samtliga	2	1	2	5	28	62	100	1 549
P3 i Sveriges Radio	16-29 år	3	3	5	16	34	39	100	211
	30-49 år	6	4	8	13	36	33	100	404
	50-64 år	4	3	6	17	32	38	100	410
	65-85 år	4	1	3	6	36	50	100	526
	Samtliga	4	3	6	12	34	41	100	1 551
P4 i Sveriges Radio	16-29 år	2	2	5	14	30	47	100	211
	30-49 år	9	6	7	16	32	30	100	403
	50-64 år	21	11	11	16	24	17	100	409
	65-85 år	42	8	8	9	18	15	100	524
	Samtliga	23	7	8	13	25	24	100	1 547
Rix FM	16-29 år	2	5	9	16	37	31	100	211
	30-49 år	5	4	7	16	28	40	100	404
	50-64 år	5	4	9	14	34	34	100	410
	65-85 år	2	1	4	5	26	62	100	525
	Samtliga	4	3	7	12	30	44	100	1 550
Mix Megapol	16-29 år	1	3	9	18	33	36	100	211
	30-49 år	5	3	6	15	31	40	100	404
	50-64 år	6	5	8	13	37	31	100	409
	65-85 år	2	2	3	6	26	61	100	526
	Samtliga	4	3	6	12	31	44	100	1 550
Närradio	16-29 år	0	0	2	4	21	73	100	211
	30-49 år	1	0	1	3	19	76	100	404
	50-64 år	3	1	1	3	19	73	100	409
	65-85 år	6	2	2	3	19	68	100	526
	Samtliga	3	1	2	3	19	72	100	1 550

Kommentar: Frågan lyder: 'Hur ofta brukar du lyssna på följande radiokanaler? Frågan gäller alla sätt att lyssna, t.ex. via radioapparat, dator eller mobil.' Procentbasen utgörs av de som besvarat minst en delfråga i frågebatteriet.

Källa: Den nationella SOM-undersökningen 2021.



Tabell 8 Lyssnande på Sveriges Radio, minst 5 dagar/vecka efter ålder, 1994–2021 (procent)

	1994	1995	1996	1997	1998	1999	2000	2001	2002	2003	2004	2005	2006	2007	2008	2009	2010	2011	2012	2012	2014	2015	2016	2017	2018	2019	2020	2021	
P1 i Sveriges Radio	16–29 år	4	5	4	2	4	2	2	3	2	3	2	3	2	3	3	3	2	3	4	4	5	2	3	2	4	2	4	
	30–49 år	12	11	10	7	10	10	9	10	10	10	8	11	11	10	10	10	12	11	12	11	11	13	11	12	13	12	13	
	50–64 år	33	28	22	25	22	22	22	21	22	19	19	20	21	19	19	20	20	20	17	16	17	16	17	18	16	23	21	17
	65–85 år	45	39	35	33	35	34	36	36	34	34	35	31	33	31	30	28	30	29	27	26	30	27	32	29	30	28	26	28
	Samtliga	21	18	16	15	16	16	16	17	16	16	16	15	17	16	16	16	17	17	16	16	18	16	18	12	17	19	17	18
P2 i Sveriges Radio	16–29 år	2	1	1	0	2	1	1	0	1	1	0	1	0	1	0	2	1	0	1	1	0	0	0	2	1	1	3	
	30–49 år	2	2	2	1	1	1	2	2	2	1	2	1	1	1	1	1	2	1	2	1	2	1	2	2	1	1	2	
	50–64 år	9	7	7	6	3	6	6	4	4	3	3	4	3	3	2	3	3	3	2	2	2	5	4	3	2	3	2	
	65–85 år	17	13	14	11	11	15	11	11	10	9	12	9	11	9	6	6	5	6	5	6	8	6	7	6	5	6	4	6
	Samtliga	6	5	5	4	3	5	5	4	4	3	4	4	4	3	2	3	3	3	3	3	3	3	4	3	3	3	3	3
P3 i Sveriges Radio	16–29 år	28	22	17	19	21	20	18	17	18	15	15	15	14	14	14	12	11	12	13	12	11	8	8	8	8	6	7	7
	30–49 år	26	29	19	19	16	18	16	14	15	15	15	14	15	12	12	12	10	13	11	12	13	11	12	10	12	11	8	10
	50–64 år	19	14	10	9	8	9	8	10	7	7	6	6	7	5	4	5	6	5	5	6	7	7	9	7	2	7	6	8
	65–85 år	16	12	10	7	7	7	5	6	6	6	7	5	5	4	5	3	2	3	3	3	5	4	4	5	3	3	3	5
	Samtliga	23	21	15	14	14	14	12	12	11	11	11	10	10	8	8	8	7	8	8	8	9	7	9	7	7	7	6	7
P4 i Sveriges Radio	16–29 år	22	16	10	12	10	10	8	12	9	9	8	7	5	6	6	5	6	5	5	4	2	4	3	4	4	4	6	4
	30–49 år	41	43	35	35	34	37	33	32	32	30	29	27	26	22	24	21	19	20	19	19	17	19	14	15	16	13	15	15
	50–64 år	59	65	59	59	60	62	60	64	60	60	59	55	52	51	50	49	47	46	43	40	44	39	36	35	31	36	33	32
	65–85 år	58	63	67	59	62	61	64	65	60	61	62	59	61	59	61	62	57	57	58	54	56	55	52	53	51	47	47	50
	Samtliga	43	45	40	40	40	42	42	44	40	40	40	38	37	36	37	36	34	35	35	33	34	33	29	29	28	28	28	30

Kommentar: För frågans lydelse, se tabell 7. Åldersurvalet har varierat mellan åren: 1986–1991: 15–75 år, 1992–1997: 15–80 år, 1998; 16–80 år, 1999; 15–80 år, 2000–2008: 15–85 år, 2009–2021: 16–85 år. Procentbasen utgörs av de som besvarat minst en delfråga i frågebatteriet.

Källa: Den nationella SOM-undersökningen 1994–2021.



Tabell 9 Radiolyssnande på olika plattformar efter ålder, 2021 (procent)

		Dagligen	5-6 dagar/vecka	3-4 dagar/ vecka	1-2 dagar/ vecka	Mer sällan	Aldrig	Summa procent	Antal svar
Radio	16-29 år	5	4	2	7	15	67	100	212
	30-49 år	12	4	6	7	18	53	100	404
	50-64 år	25	6	5	7	21	36	100	410
	65-85 år	52	5	7	6	15	15	100	527
	Samtliga	28	5	6	7	17	37	100	1 553
Bilradio	16-29 år	7	8	15	21	32	17	100	210
	30-49 år	24	14	19	17	13	13	100	405
	50-64 år	26	16	17	14	16	11	100	409
	65-85 år	16	9	17	16	22	20	100	528
	Samtliga	20	12	17	17	19	15	100	1 552
Dator: Direkt	16-29 år	3	2	4	10	25	56	100	212
	30-49 år	4	4	4	9	36	43	100	405
	50-64 år	5	4	6	7	35	43	100	410
	65-85 år	5	2	5	5	27	56	100	529
	Samtliga	4	3	5	7	31	50	100	1 556
Dator: Podcast	16-29 år	4	4	7	12	27	46	100	212
	30-49 år	3	3	6	10	31	47	100	405
	50-64 år	3	4	5	9	30	49	100	410
	65-85 år	2	2	4	6	22	64	100	529
	Samtliga	3	3	5	9	27	53	100	1 556

Kommentar: Frågan lyder: 'Hur ofta brukar du lyssna på radio på följande sätt?'. Procentbasen utgörs av de som besvarat minst en delfråga i frågebatteriet.

Källa: Den nationella SOM-undersökningen 2021.



forts. Tabell 9

Radiolyssnande på olika plattformar efter ålder, 2021 (procent)

		Dagligen	5–6 dagar/vecka	3–4 dagar/ vecka	1–2 dagar/ vecka	Mer sällan	Aldrig	Summa procent	Antal svar
Mobil: Direkt	16–29 år	4	2	8	11	28	47	100	211
	30–49 år	8	6	5	10	37	34	100	404
	50–64 år	7	5	8	10	34	36	100	410
	65–85 år	7	4	4	7	24	54	100	528
	Samtliga	7	5	6	9	31	42	100	1 553
Mobil: Podcast	16–29 år	8	8	11	17	24	32	100	212
	30–49 år	10	8	12	17	25	28	100	405
	50–64 år	5	6	8	12	29	40	100	410
	65–85 år	2	3	4	7	20	64	100	529
	Samtliga	6	6	8	12	24	44	100	1 556
Surfplatta: Direkt	16–29 år	0	1	3	4	17	75	100	212
	30–49 år	1	2	1	3	24	69	100	405
	50–64 år	3	2	5	7	26	57	100	409
	65–85 år	2	3	2	4	15	74	100	529
	Samtliga	2	2	3	5	21	67	100	1 555
Surfplatta: Podcast	16–29 år	1	1	1	7	14	76	100	212
	30–49 år	1	2	2	5	23	67	100	405
	50–64 år	1	1	4	7	25	62	100	410
	65–85 år	1	2	3	4	14	76	100	529
	Samtliga	1	2	3	6	19	69	100	1 556

Kommentar: Frågan lyder: 'Hur ofta brukar du lyssna på radio på följande sätt?'. Procentbasen utgörs av de som besvarat minst en delfråga i frågebatteriet.

Källa: Den nationella SOM-undersökningen 2021.



Tabell 10 Förtroende för innehållet i radio- och tv-kanaler, 2021 (procent)

		Mycket stort förtroende	Ganska stort förtroende	Varken stort eller litet förtroende	Ganska litet förtroende	Mycket litet förtroende	Ingen uppfattning	Summa procent	Antal svar	Förtroende-balans
Sveriges Television	16–29 år	38	35	10	7	6	4	100	220	+60
	30–49 år	43	32	12	4	5	4	100	415	+66
	50–64 år	41	33	13	4	6	3	100	417	+64
	65–85 år	32	45	13	3	3	4	100	516	+71
	Samtliga	39	37	12	4	4	4	100	1 568	+68
TV3	16–29 år	4	17	32	15	10	22	100	218	-4
	30–49 år	1	11	29	23	11	25	100	406	-22
	50–64 år	3	11	32	13	11	30	100	396	-10
	65–85 år	3	13	26	8	5	45	100	461	+3
	Samtliga	3	13	29	14	9	32	100	1 481	-7
TV4	16–29 år	17	39	24	6	7	7	100	217	+43
	30–49 år	15	41	21	8	7	8	100	409	+41
	50–64 år	16	42	23	7	5	7	100	403	+46
	65–85 år	16	41	25	4	3	11	100	491	+50
	Samtliga	16	42	23	6	5	8	100	1 520	+47
Kanal 5	16–29 år	4	12	34	16	11	23	100	215	-11
	30–49 år	1	10	31	21	11	26	100	406	-21
	50–64 år	2	8	31	12	11	36	100	391	-13
	65–85 år	2	7	23	8	6	54	100	434	-5
	Samtliga	2	9	29	14	10	36	100	1 446	-13
Sveriges Radio	16–29 år	36	29	14	5	4	12	100	218	+56
	30–49 år	49	28	10	3	4	6	100	408	+70
	50–64 år	41	30	12	2	6	9	100	400	+63
	65–85 år	37	36	9	2	2	14	100	482	+69
	Samtliga	41	31	11	3	4	10	100	1 508	+65
Rix FM	16–29 år	4	13	33	19	12	19	100	219	-14
	30–49 år	1	13	30	22	15	19	100	409	-23
	50–64 år	1	7	33	15	13	31	100	402	-20
	65–85 år	2	4	13	7	6	68	100	450	-7
	Samtliga	2	9	26	15	11	37	100	1 480	-15
Mix Megapol	16–29 år	3	12	31	18	15	21	100	219	-18
	30–49 år	1	12	28	22	14	23	100	408	-23
	50–64 år	1	8	31	15	13	32	100	400	-19
	65–85 år	1	3	12	7	6	71	100	443	-9
	Samtliga	1	8	25	15	11	40	100	1 470	-17

Kommentar: Frågan lyder: 'Vilket förtroende har du för innehållet i följande medier och internetjänster?'. Förtroendebalans avser andelen som svarat 'mycket' eller 'ganska stort förtroende' minus andelen som svarat 'mycket' eller 'ganska litet förtroende'. Procentbasen utgörs av de som besvarat frågan. **Källa:** Den nationella SOM-undersökningen 2021.



Tabell 11 Förtroende för innehållet i Sveriges Television i olika grupper, 2021 (procent)

		Mycket stort förtroende	Ganska stort förtroende	Varken stort eller litet förtroende	Ganska litet förtroende	Mycket litet förtroende	Ingen uppfattning	Summa procent	Antal svar	Förtroende-balans
<i>Samtliga</i>		39	37	12	4	4	4	100	1 568	+68
<i>Kön</i>	Kvinna	40	37	11	3	4	5	100	865	+70
	Man	37	37	13	5	5	3	100	693	+64
<i>Ålder</i>	16–29 år	38	35	10	7	6	4	100	220	+60
	30–49 år	43	32	12	4	5	4	100	415	+66
	50–64 år	41	33	13	4	6	3	100	417	+64
	65–85 år	32	45	13	3	3	4	100	516	+71
<i>Utbildning¹</i>	Låg	24	43	18	3	5	7	100	220	+59
	Medellåg	30	40	15	5	5	5	100	418	+60
	Medelhög	41	38	11	5	3	2	100	329	+71
	Hög	51	33	8	3	3	2	100	522	+78
<i>Boendeområde</i>	Landsbygd	33	38	16	6	4	3	100	197	+61
	Mindre tätort	33	39	12	5	4	7	100	282	+63
	Stad/större tätort	40	39	11	3	4	3	100	740	+72
	Sthlm/Gbg/Malmö	45	32	11	4	4	4	100	296	+69
<i>Hushållsinkomst</i>	Max 300 000	31	40	15	4	3	7	100	340	+64
	301–800 000	39	36	13	4	5	3	100	699	+66
	Över 800 000	49	36	7	3	3	2	100	372	+79

Kommentar: Frågan lyder: 'Vilket förtroende har du för innehållet i följande medier och internetjänster?'. ¹Låg = grundskola eller motsvarande, Medellåg = gymnasium eller motsvarande, Medelhög = eftergymnasial utbildning ej högskola/universitet eller högskola/universitet kortare än 3 år, Hög = högskola/universitet minst 3 år. Förtroendebalans avser andelen som svarat 'mycket' eller 'ganska stort förtroende' minus andelen som svarat 'mycket' eller 'ganska litet förtroende'. Procentbasen utgörs av de som besvarat frågan.

Källa: Den nationella SOM-undersökningen 2021.



Tabell 12 Förtroende för Sveriges Television efter politisk orientering och medievanor, 2021 (procent)

		Mycket stort förtroende	Ganska stort förtroende	Varken stort eller litet förtroende	Ganska litet förtroende	Mycket litet förtroende	Ingen uppfattning	Summa procent	Antal svar	Förtroende-balans
<i>Samtliga</i>		39	37	12	4	4	4	100	1 568	+68
<i>Mellanmänsklig tillit¹</i>	Låglitare (0–3)	23	28	21	8	14	6	100	161	+29
	Medellitare (4–6)	32	39	15	4	6	4	100	443	+61
	Höglitare (7–10)	46	39	9	3	1	2	100	886	+81
<i>Politiskt intresse²</i>	Mycket/ganska intresserad	42	37	9	5	5	2	100	988	+69
	Inte särskilt/inte alls intresserad	31	38	18	2	4	7	100	560	+63
<i>Partisynpati³</i>	Vänsterpartiet	49	35	10	1	1	4	100	157	+82
	Socialdemokraterna	49	35	8	3	1	4	100	448	+80
	Centerpartiet	55	38	5	0	0	2	100	139	+93
	Liberalerna	42	46	8	2	2	0	100	50	+84
	Moderaterna	33	46	13	4	3	1	100	267	+72
	Kristdemokraterna	22	47	14	10	2	5	100	63	+57
	Miljöpartiet	56	26	13	2	0	3	100	61	+80
	Sverigedemokraterna	12	32	22	12	18	4	100	170	+14
<i>Tar del av SR⁴</i>	Dagligen	48	38	8	3	1	2	100	513	+82
	5–6 dagar/vecka	43	40	11	3	2	1	100	156	+78
	Mer sällan/aldrig	33	36	15	5	6	5	100	842	+58

Kommentar: Frågan lyder: 'Vilket förtroende har du för innehållet i följande medier och internetjänster?'. ¹Frågan lyder: 'Enligt din mening, i vilken utsträckning går det att lita på människor i allmänhet?' Därefter följer en elvgradig skala från 0–10 där 0 motsvarar 'Det går inte att lita på människor i allmänhet' och 10 'Det går att lita på människor i allmänhet'. ²Frågan lyder: 'Hur intresserad är du i allmänhet av politik?'. ³Frågan lyder: 'Vilket parti tycker du bäst om idag?'. ⁴Indexet består av: 'P1 i Sveriges Radio'; 'P2 i Sveriges Radio'; 'P3 i Sveriges Radio' samt 'P4 i Sveriges Radio Lokalradion'. Svarspersonerna har kodats upp i högsta kategori, exempel: En person som svarar 'Dagligen' på P1 i Sveriges Radio och 'Aldrig' på P2 i Sveriges Radio hamnar i kategorin 'Dagligen'. Förtroendebalans avser andelen som svarat 'mycket' eller 'ganska stort förtroende' minus andelen som svarat 'mycket' eller 'ganska litet förtroende'. Procentbasen utgörs av de som besvarat frågan.

Källa: Den nationella SOM-undersökningen 2021.



Tabell 13 Förtroende för Sveriges Radio i olika grupper, 2021 (procent)

		Mycket stort förtroende	Ganska stort förtroende	Varken stort eller litet förtroende	Ganska litet förtroende	Mycket litet förtroende	Ingen uppfattning	Summa procent	Antal svar	Förtroende-balans
<i>Samtliga</i>		41	31	11	3	4	10	100	1 508	+65
<i>Kön</i>	Kvinna	42	32	10	1	3	12	100	834	+70
	Man	40	30	12	4	5	9	100	668	+61
<i>Ålder</i>	16–29 år	36	29	14	5	4	12	100	218	+56
	30–49 år	49	28	10	3	4	6	100	408	+70
	50–64 år	41	30	12	2	6	9	100	400	+63
	65–85 år	37	36	9	2	2	14	100	482	+69
<i>Utbildning¹</i>	Låg	28	36	12	1	4	19	100	192	+59
	Medellåg	32	33	14	4	5	12	100	411	+56
	Medelhög	41	33	12	3	3	8	100	322	+68
	Hög	54	28	7	2	3	6	100	514	+77
<i>Boendeområde</i>	Landsbygd	37	33	16	5	3	6	100	189	+62
	Mindre tätort	33	39	10	3	3	12	100	273	+66
	Stad/större tätort	44	30	9	2	4	11	100	716	+68
	Sthlm/Gbg/Malmö	46	26	11	3	4	10	100	283	+65
<i>Hushållsinkomst</i>	Max 300 000	34	32	13	4	2	15	100	310	+60
	301–700 000	40	32	11	3	5	9	100	692	+64
	Över 700 000	51	31	6	2	3	7	100	369	+77

Kommentar: Frågan lyder: 'Vilket förtroende har du för innehållet i följande medier och internetjänster?'. ¹Låg = grundskola eller motsvarande, Medellåg = gymnasium eller motsvarande, Medelhög = eftergymnasial utbildning ej högskola/universitet eller högskola/universitet kortare än 3 år, Hög = högskola/universitet minst 3 år. Förtroendebalans avser andelen som svarat 'mycket' eller 'ganska stort förtroende' minus andelen som svarat 'mycket' eller 'ganska litet förtroende'. Procentbasen utgörs av de som besvarat frågan.

Källa: Den nationella SOM-undersökningen 2021.



Tabell 14 Förtroende för Sveriges Radio efter politisk orientering och medievanor, 2021 (procent)

		Mycket stort förtroende	Ganska stort förtroende	Varken stort eller litet förtroende	Ganska litet förtroende	Mycket litet förtroende	Ingen uppfattning	Summa procent	Antal svar	Förtroende-balans
<i>Samtliga</i>		41	31	11	3	4	10	100	1 508	+65
<i>Mellanmänsklig tillit¹</i>	Låglitare (0–3)	22	27	14	11	12	14	100	153	+26
	Medellitare (4–6)	31	33	14	3	5	14	100	432	+56
	Höglitare (7–10)	51	31	8	1	2	7	100	857	+79
<i>Politiskt intresse²</i>	Mycket/ganska intresserad	46	31	8	3	5	7	100	965	+69
	Inte särskilt/inte alls intresserad	32	30	16	2	3	17	100	525	+57
<i>Partisympati³</i>	Vänsterpartiet	55	29	9	2	0	5	100	154	+82
	Socialdemokraterna	51	28	9	2	1	9	100	423	+76
	Centerpartiet	55	33	2	1	0	9	100	137	+87
	Liberalerna	(47)	(38)	(6)	(0)	(0)	(9)	100	47	(+85)
	Moderaterna	36	39	11	2	2	10	100	265	+71
	Kristdemokraterna	26	42	10	10	2	10	100	63	+56
	Miljöpartiet	63	18	8	3	0	8	100	60	+78
	Sverigedemokraterna	12	28	19	7	17	17	100	162	+16
<i>Tar del av SR⁴</i>	Dagligen	58	31	6	1	1	3	100	494	+87
	5–6 dagar/vecka	47	40	8	1	1	3	100	155	+85
	Mer sällan/aldrig	30	30	14	4	6	16	100	810	+50

Kommentar: Frågan lyder: 'Vilket förtroende har du för innehållet i följande medier och internetjänster?'. ¹Frågan lyder: 'Enligt din mening, i vilken utsträckning går det att lita på människor i allmänhet?' Därefter följer en elvgradig skala från 0–10 där 0 motsvarar 'Det går inte att lita på människor i allmänhet' och 10 'Det går att lita på människor i allmänhet'. ²Frågan lyder: 'Hur intresserad är du i allmänhet av politik?'. ³Frågan lyder: 'Vilket parti tycker du bäst om idag?'. ⁴Indexet består av: 'P1 i Sveriges Radio'; 'P2 i Sveriges Radio'; 'P3 i Sveriges Radio' samt 'P4 i Sveriges Radio Lokalradion'. Svarspersonerna har kodats upp i högsta kategori, exempel: En person som svarar 'Dagligen' på P1 i Sveriges Radio och 'Aldrig' på P2 i Sveriges Radio hamnar i kategorin 'Dagligen'. Förtroendebalans avser andelen som svarat 'mycket' eller 'ganska stort förtroende' minus andelen som svarat 'mycket' eller 'ganska litet förtroende'. Procentbasen utgörs av de som besvarat frågan. Resultat i parentes bygger på svarstal under 50 personer.

Källa: Den nationella SOM-undersökningen 2021.



Tabell 15 Bedömning av public service-avgiften prisvärdhet, 1994–2021 (procent)

	1994	1995	1996	1997	1999	2000	2001	2002	2003	2004	2005	2006	2007	2008	2009	2010	2011	2012	2013	2014	2015	2016	2017	2018	2019	2020	2021
Mycket väl värd priset	12	12	11	11	8	7	5	7	7	5	7	8	10	9	10	11	12	13	15	20	17	16	14	16	22	24	29
Ganska väl värd priset	51	49	48	48	47	46	37	39	38	37	36	38	39	39	40	41	36	41	38	41	40	38	38	37	41	41	39
Inte speciellt värd priset	27	27	31	29	30	31	37	35	35	35	35	36	30	33	29	30	32	30	27	23	24	27	27	25	23	22	20
Inte alls värd priset	9	12	10	12	15	16	20	19	19	23	21	19	21	18	21	18	20	16	20	16	19	19	21	22	14	13	12
Summa procent	100	100	100	100	100	100	100	100	100	100	100	100	100	100	100	100	100	100	100	100	100	100	100	100	100	100	100
Antal svar	1 673	1 740	1 719	1 703	1 738	1 756	1 801	1 791	1 811	1 778	1 741	1 650	1 723	1 631	1 663	1 598	1 557	1 579	1 645	1 711	1 618	1 654	1 744	1 738	1 693	1 831	1 526

Kommentar: Frågan lyder: 'Tycker du att public service-avgiften man betalar för Sveriges Radio, Sveriges Television och Utbildningsradion är värd priset eller inte?'. 1994–2014 löd frågan: 'Tycker du att TV-licensen, mottagaravgiften som man betalar för Sveriges Television, är värd priset eller inte?'. 2015–2018 löd frågan: 'Tycker du att radio- och tv-avgiften som man betalar för public service (Sveriges Radio, Sveriges Television och Utbildningsradion) är värd priset eller inte?'. Frågan ställdes ej 1998. Procentbasen utgörs av de som besvarat frågan.

Källa: Den nationella SOM-undersökningen 1994–2021.



Tabell 16 Bedömning av public service-avgiften prisvärdhet i olika grupper, 2021 (procent)

		Mycket väl värd priset	Ganska väl värd priset	Inte speciellt värd priset	Inte alls värd priset	Summa procent	Antal svar
<i>Samtliga</i>		29	39	20	12	100	1 526
<i>Kön</i>	Kvinna	28	41	21	10	100	831
	Man	29	38	17	16	100	686
<i>Ålder</i>	16–29 år	19	36	27	18	100	206
	30–49 år	33	35	18	14	100	395
	50–64 år	31	40	15	14	100	407
	65–85 år	27	44	21	8	100	518
<i>Utbildning¹</i>	Låg	18	44	29	9	100	227
	Medellåg	20	40	24	16	100	425
	Medelhög	25	43	19	13	100	331
	Hög	42	36	12	10	100	515
<i>Boendeområde</i>	Landsbygd	21	48	21	10	100	196
	Mindre tätort	23	42	22	13	100	291
	Stad/större tätort	30	39	19	12	100	747
	Sthlm/Gbg/ Malmö	37	33	16	14	100	278
<i>Hushållsinkomst</i>	Max 300 000	21	41	24	14	100	344
	301–800 000	28	41	18	13	100	706
	Över 800 000	41	35	14	10	100	373

Kommentar: Frågan lyder: 'Tycker du att public service-avgiften man betalar för Sveriges Radio, Sveriges Television och Utbildningsradion är värd priset eller inte?'. ¹Låg = grundskola eller motsvarande, Medellåg = gymnasium eller motsvarande, Medelhög = eftergymnasial utbildning ej högskola/universitet eller högskola/universitet kortare än 3 år, Hög = högskola/universitet minst 3 år. Procentbasen utgörs av de som besvarat frågan.

Källa: Den nationella SOM-undersökningen 2021.



Tabell 17 Bedömning av public service-avgiften prisvärdhet efter politisk orientering och medievanor, 2021 (procent)

		Mycket väl värd priset	Ganska väl värd priset	Inte speciellt värd priset	Inte alls värd priset	Summa procent	Antal svar
<i>Samtliga</i>		29	39	20	12	100	1 526
<i>Politiskt intresse¹</i>	Mycket/ganska intresserad	36	37	15	12	100	981
	Inte särskilt/inte alls intresserad	16	43	28	13	100	535
<i>Partisynpati²</i>	Vänsterpartiet	53	29	12	6	100	153
	Socialdemokraterna	35	43	16	6	100	443
	Centerpartiet	38	46	9	7	100	138
	Liberalerna	32	46	18	4	100	50
	Moderaterna	21	43	22	14	100	271
	Kristdemokraterna	14	53	19	14	100	64
	Miljöpartiet	44	37	17	2	100	63
	Sverigedemokraterna	7	29	30	34	100	164
<i>Tar del av SR³</i>	Dagligen	37	42	16	5	100	523
	5–6 dagar/vecka	42	44	11	3	100	157
	Mer sällan/aldrig	21	37	23	19	100	840

Kommentar: Frågan lyder: 'Tycker du att public service-avgiften man betalar för Sveriges Radio, Sveriges Television och Utbildningsradion är värd priset eller inte?'. ¹Frågan lyder: 'Hur intresserad är du i allmänhet av politik?'. ²Frågan lyder: 'Vilket parti tycker du bäst om idag?'. ³Indexet består av: 'P1 i Sveriges Radio'; 'P2 i Sveriges Radio'; 'P3 i Sveriges Radio' samt 'P4 i Sveriges Radio Lokalradion'. Svarepersonerna har kodats upp i högsta kategori, exempel: En person som svarar 'Dagligen' på P1 i Sveriges Radio och 'Aldrig' på P2 i Sveriges Radio hamnar i kategorin 'Dagligen'. Procentbasen utgörs av de som besvarat frågan.

Källa: Den nationella SOM-undersökningen 2021.



Tabell 18 Inställning till public service värde för samhället i olika grupper, 2021 (procent)

		Mycket stort värde	Ganska stort värde	Varken stort eller litet värde	Ganska litet värde	Mycket litet värde	Ingen uppfattning	Summa procent	Antal svar
<i>Samtliga</i>		41	35	11	4	4	5	100	1 529
<i>Kön</i>	Kvinna	43	34	11	3	3	6	100	840
	Man	38	37	11	5	6	3	100	679
<i>Ålder</i>	16–29 år	33	37	10	5	7	8	100	209
	30–49 år	40	34	11	4	5	6	100	397
	50–64 år	44	33	10	5	5	3	100	404
	65–85 år	41	37	13	2	3	4	100	519
<i>Utbildning¹</i>	Låg	30	38	17	4	4	7	100	223
	Medellåg	34	33	15	5	7	6	100	424
	Medelhög	39	38	11	5	4	3	100	333
	Hög	52	34	6	2	3	3	100	522
<i>Boendeområde</i>	Landsbygd	35	38	13	3	7	4	100	197
	Mindre tätort	35	38	13	5	3	6	100	288
	Stad/större tätort	43	34	11	4	4	4	100	748
	Sthlm/Gbg/ Malmö	45	33	9	2	5	6	100	284
<i>Hushållsinkomst</i>	Max 300 000	35	32	16	5	3	9	100	345
	301–800 000	40	37	10	4	5	4	100	708
	Över 800 000	48	35	8	3	4	2	100	373

Kommentar: Frågan lyder: 'Vilket värde anser du att innehållet från public service (Sveriges Radio, Sveriges Television och Utbildningsradion) har för samhället i stort?'. ¹Låg = grundskola eller motsvarande, Medellåg = gymnasium eller motsvarande, Medelhög = eftergymnasial utbildning ej högskola/universitet eller högskola/universitet kortare än 3 år, Hög = högskola/universitet minst 3 år. Procentbasen utgörs av de som besvarat frågan.

Källa: Den nationella SOM-undersökningen 2021.

Tabell 19 Inställning till public service värde för samhället efter politisk orientering och medievanor, 2021 (procent)

		Mycket stort värde	Ganska stort värde	Varken stort eller litet värde	Ganska litet värde	Mycket litet värde	Ingen uppfattning	Summa procent	Antal svar
<i>Samtliga</i>		41	35	11	4	4	5	100	1 529
<i>Politiskt intresse¹</i>	Mycket/ganska intresserad	49	32	8	3	5	3	100	981
	Inte särskilt/inte alls intresserad	25	42	17	4	3	9	100	538
<i>Partisynpat²</i>	Vänsterpartiet	60	23	8	3	1	5	100	154
	Socialdemokraterna	46	35	11	1	2	5	100	441
	Centerpartiet	53	40	3	3	0	1	100	140
	Liberalerna	52	38	8	0	0	2	100	50
	Moderaterna	31	44	11	6	4	4	100	270
	Kristdemokraterna	41	38	14	0	5	2	100	63
	Miljöpartiet	53	35	6	0	0	6	100	63
	Sverigedemokraterna	13	35	21	10	15	6	100	162
<i>Tar del av SR³</i>	Dagligen	53	33	10	1	1	2	100	520
	5–6 dagar/vecka	50	40	7	0	2	1	100	154
	Mer sällan/aldrig	31	37	12	6	7	7	100	848

Kommentar: Frågan lyder: 'Vilket värde anser du att innehållet från public service (Sveriges Radio, Sveriges Television och Utbildningsradion) har för samhället i stort?'. ¹Frågan lyder: 'Hur intresserad är du i allmänhet av politik?'. ²Frågan lyder: 'Vilket parti tycker du bäst om idag?'. ³Indexet består av: 'P1 i Sveriges Radio'; 'P2 i Sveriges Radio'; 'P3 i Sveriges Radio' samt 'P4 i Sveriges Radio Lokalradion'. Svarepersonerna har kodats upp i högsta kategori, exempel: En person som svarar 'Dagligen' på P1 i Sveriges Radio och 'Aldrig' på P2 i Sveriges Radio hamnar i kategorin 'Dagligen'. Procentbasen utgörs av de som besvarat frågan.

Källa: Den nationella SOM-undersökningen 2021.



Tabell 20 Inställning till public service värde för individen, i olika grupper, 2021 (procent)

		Mycket stort värde	Ganska stort värde	Varken stort eller litet värde	Ganska litet värde	Mycket litet värde	Ingen uppfattning	Summa procent	Antal svar
<i>Samtliga</i>		32	35	15	5	9	4	100	1 500
<i>Kön</i>	Kvinna	34	35	15	4	7	5	100	830
	Man	29	34	16	7	11	3	100	664
<i>Ålder</i>	16–29 år	18	26	18	14	17	7	100	209
	30–49 år	31	33	19	5	9	3	100	390
	50–64 år	35	35	13	5	9	3	100	397
	65–85 år	37	39	13	3	4	4	100	504
<i>Utbildning¹</i>	Låg	25	41	14	5	8	7	100	211
	Medellåg	25	31	21	7	12	4	100	417
	Medelhög	32	38	14	5	9	2	100	328
	Hög	41	33	13	4	6	3	100	519
<i>Boendeområde</i>	Landsbygd	27	43	15	5	7	3	100	192
	Mindre tätort	24	39	18	4	10	5	100	280
	Stad/större tätort	34	33	15	6	8	4	100	736
	Sthlm/Gbg/ Malmö	39	29	13	5	10	4	100	280
<i>Hushållsinkomst</i>	Max 300 000	29	31	18	6	7	9	100	336
	301–700 000	32	36	15	5	10	2	100	699
	Över 700 000	39	35	12	6	7	1	100	371

Kommentar: Frågan lyder: 'Vilket värde anser du att innehållet från public service (Sveriges Radio, Sveriges Television och Utbildningsradion) har för dig personligen?'. ¹Låg = grundskola eller motsvarande, Medellåg = gymnasium eller motsvarande, Medelhög = eftergymnasial utbildning ej högskola/universitet eller högskola/universitet kortare än 3 år, Hög = högskola/universitet minst 3 år. Procentbasen utgörs av de som besvarat frågan.

Källa: Den nationella SOM-undersökningen 2021.

Tabell 21 Inställning till public service värde för individen, efter politisk orientering och medievanor, 2021 (procent)

		Varken stort					Ingen uppfattning	Summa procent	Antal svar
		Mycket stort värde	Ganska stort värde	eller litet värde	Ganska litet värde	Mycket litet värde			
<i>Samtliga</i>		32	35	15	5	9	4	100	1 500
<i>Politiskt intresse¹</i>	Mycket/ganska intresserad	41	33	11	5	8	2	100	970
	Inte särskilt/inte alls intresserad	16	37	24	6	9	8	100	520
<i>Partisynpati²</i>	Vänsterpartiet	49	30	11	4	3	3	100	151
	Socialdemokraterna	39	36	14	3	4	4	100	432
	Centerpartiet	47	40	7	5	1	0	100	135
	Liberalerna	(39)	(39)	(12)	(4)	(2)	(4)	100	49
	Moderaterna	24	38	19	8	10	1	100	268
	Kristdemokraterna	21	49	14	5	8	3	100	63
	Miljöpartiet	48	29	10	6	2	5	100	62
Sverigedemokraterna	11	26	22	9	27	5	100	159	
<i>Tar del av SR³</i>	Dagligen	48	36	11	3	1	1	100	510
	5–6 dagar/vecka	42	40	13	1	3	1	100	156
	Mer sällan/aldrig	21	33	18	8	14	6	100	828

Kommentar: Frågan lyder: 'Vilket värde anser du att innehållet från public service (Sveriges Radio, Sveriges Television och Utbildningsradion) har för dig personligen?'. ¹Frågan lyder: 'Hur intresserad är du i allmänhet av politik?'. ²Frågan lyder: 'Vilket parti tycker du bäst om idag?'. ³Indexet består av: 'P1 i Sveriges Radio'; 'P2 i Sveriges Radio'; 'P3 i Sveriges Radio' samt 'P4 i Sveriges Radio Lokalradion'. Svarspersonerna har kodats upp i högsta kategori, exempel: En person som svarar 'Dagligen' på P1 i Sveriges Radio och 'Aldrig' på P2 i Sveriges Radio hamnar i kategorin 'Dagligen'. Procentbasen utgörs av de som besvarat frågan. Resultat i parentes bygger på svarstal under 50 personer.

Källa: Den nationella SOM-undersökningen 2021.



Viktade resultat

Ett urval av frågor om mediekonsumtion och förtroende presenteras i följande tabeller över tid. Resultaten redovisas i viktad och oviktad form. Resultaten är viktade på ålder. Vikten som används är en postratifieringsvikt eller "cellvikt" som bygger på att en viktmatrix skapas från ett facit av hög kvalitet, i detta fall används befolkningsregistret från Statistiska Centralbyrån SCB. Vikten baseras på åldersfördelningen i olika kategorier bland respondenterna i SOM-undersökningarna i förhållande till åldersfördelningen i Sveriges befolkning.

Åldersindelningarna som används för byggandet av vikten är 15–19 år, 20–24 år, 25–29 år, 30–49 år, 50–64 år och 65–80 år⁴.

⁴ Åldersurvalet har varierat mellan åren: 1986–1991: 15–75 år, 1992–1997: 15–80 år, 1998; 16–80 år, 1999; 15–80 år, 2000–2008: 15–85 år, 2009–2021: 16–85 år.



Tabell 22 Nyhetskonsumtion minst 5 dagar/vecka, 1986–2021 (viktade och oviktade resultat i procent)

Bland samtliga svarande		1986	1988	1990	1992	1994	1996	1997	1998	1999	2000	2001	2002	2003	2004	2005	2006	2007	2008	2009	2010	2011	2012	2013	2014	2015	2016	2017	2018	2019	2020	2021
Lokala nyheter från SR ¹	Viktat	53	45	37	39	48	45	44	35	34	34	35	34	33	33	31	30	29	31	29	28	27	27	26	27	32	32	31	31	29	30	30
	Oviktat	52	45	38	39	49	45	45	36	36	36	37	35	35	35	33	32	32	34	33	32	31	31	31	32	38	37	36	35	34	34	36
	Diff	+1	±0	-1	±0	-1	±0	-1	-1	-2	-2	-2	-1	-2	-2	-2	-2	-3	-3	-4	-4	-4	-4	-5	-5	-6	-5	-5	-4	-5	-4	-6
Ekonyheter från SR ²	Viktat	23	24	29	27	28	23	32	33	29	27	27	26	26	25	25	25	24	23	25	22	23	22	22	22	22	22	21	22	21	20	21
	Oviktat	23	24	29	27	28	23	32	33	29	28	28	27	27	26	26	26	26	25	27	25	25	24	25	25	25	25	24	25	24	22	24
	Diff	±0	±0	±0	±0	±0	±0	±0	±0	±0	-1	-1	-1	-1	-1	-1	-1	-2	-2	-2	-3	-2	-2	-3	-3	-3	-3	-3	-3	-3	-2	-3
Aktuellt/Rapport från SVT	Viktat	-	-	-	-	-	-	-	-	-	-	-	-	-	-	53	52	48	46	46	47	45	42	42	42	43	39	40	39	38	39	37
	Oviktat	-	-	-	-	-	-	-	-	-	-	-	-	-	-	56	56	52	52	51	53	51	49	49	50	50	47	46	46	45	45	45
	Diff	-	-	-	-	-	-	-	-	-	-	-	-	-	-	-3	-4	-4	-6	-5	-6	-6	-7	-7	-8	-7	-8	-6	-7	-7	-6	-8
Lokala nyheter från SVT ³	Viktat	29	30	27	28	26	26	29	32	33	35	37	36	36	36	40	40	35	37	39	39	39	37	37	36	37	34	34	34	33	33	31
	Oviktat	28	29	28	28	27	26	30	33	34	36	39	38	38	38	42	43	39	41	43	44	44	43	43	43	44	41	40	40	39	38	38
	Diff	+1	+1	-1	±0	-1	±0	-1	-1	-1	-1	-2	-2	-2	-2	-2	-3	-4	-4	-4	-4	-5	-5	-6	-6	-7	-7	-7	-6	-6	-6	-5

Kommentar: Frågan lyder: 'Hur ofta brukar du ta del av följande nyhetsprogram eller nyhetstjänster?'. ¹Före 1986–1994: 'Nyheter i lokalradion', 1996–1997: 'Lokalnyheter i radion', från 1998–2014: 'Lokalnyheter i radions P4'. ²1986–1996: 'Dagens eko i riksradien', 1997–2014: 'Ekonyheter i riksradien'. ³1986–1990: 'Regionala nyheter i TV', 1991–1999: 'Regionala nyheter i TV2', 2000–2014: 'Regionala nyheter i SVT'.

Åldersurvalet har varierat mellan åren: 1986–1991: 15–75 år, 1992–1997: 15–80 år, 1998; 16–80 år, 1999; 15–80 år, 2000–2008: 15–85 år, 2009–2021: 16–85 år. Procentbasen utgörs av de som besvarat minst en delfråga i frågebatteriet.

Källa: Den nationella SOM-undersökningen 1986–2021.



Tabell 23 Lyssnande på Sveriges Radio, minst 5 dagar/vecka, 1994–2021 (viktade och oviktade resultat i procent)

		1994	1995	1996	1997	1998	1999	2000	2001	2002	2003	2004	2005	2006	2007	2008	2009	2010	2011	2012	2013	2014	2015	2016	2017	2018	2019	2020	2021
P1 i Sveriges radio	Bland samtliga svarande																												
	Viktat	20	18	15	14	16	15	15	16	16	15	15	14	16	15	14	15	15	15	14	14	15	14	15	15	15	17	15	15
	Oviktat	21	18	16	15	16	16	16	16	17	16	16	16	15	17	16	16	17	17	16	16	18	16	18	17	17	19	17	18
	Diff	-1	±0	-1	-1	±0	-1	-1	-1	±0	-1	-1	-1	-1	-1	-2	-1	-2	-2	-2	-2	-3	-2	-3	-2	-2	-2	-2	-3
P2 i Sveriges radio	Bland samtliga svarande																												
	Viktat	6	5	5	4	3	4	4	4	4	3	4	3	3	3	2	2	2	3	2	3	3	2	3	3	3	2	2	3
	Oviktat	6	5	5	4	3	5	5	4	4	3	4	4	4	3	2	3	3	3	3	3	3	3	4	3	3	3	3	3
	Diff	±0	±0	±0	±0	±0	-1	-1	±0	±0	±0	±0	-1	-1	±0	±0	-1	-1	±0	-1	±0	±0	-1	-1	±0	±0	-1	-1	±0
P3 i Sveriges radio	Bland samtliga svarande																												
	Viktat	23	21	15	15	14	14	12	12	12	11	11	10	11	9	9	9	8	9	9	9	9	8	9	7	8	8	6	8
	Oviktat	23	21	15	14	14	14	12	12	11	11	11	10	10	8	8	8	7	8	8	8	9	7	8	7	7	7	6	7
	Diff	±0	±0	±0	+1	±0	±0	±0	±0	+1	±0	±0	±0	+1	+1	+1	+1	+1	+1	+1	+1	±0	+1	+1	±0	+1	+1	±0	+1
P4 i Sveriges radio	Bland samtliga svarande																												
	Viktat	42	44	39	39	40	41	40	41	39	39	38	35	34	32	33	32	30	30	30	28	28	28	24	26	24	24	24	25
	Oviktat	43	45	40	40	40	42	42	44	40	40	40	38	37	36	37	36	34	35	35	33	34	33	29	30	28	28	28	30
	Diff	-1	-1	-1	-1	±0	-1	-2	-3	-1	-1	-2	-3	-3	-4	-4	-4	-4	-5	-5	-5	-6	-5	-5	-4	-4	-4	-4	-5

Kommentar: Frågan lyder: 'Hur ofta brukar du lyssna på följande radiokanaler?'. Åldersurvalet har varierat mellan åren: 1986–1991: 15–75 år, 1992–1997: 15–80 år, 1998; 16–80 år, 1999; 15–80 år, 2000–2008: 15–85 år, 2009–2021: 16–85 år. Procentbasen utgörs av de som besvarat minst en del fråga i frågebatteriet.

Källa: Den nationella SOM-undersökningen 1994–2021.



Tabell 24 Bedömning av public service-avgiften prisvärdhet, 1994–2021 (andel mycket värd priset i procent)

Bland samtliga svarande	1994	1995	1996	1997	1998	1999	2000	2001	2002	2003	2004	2005	2006	2007	2008	2009	2010	2011	2012	2013	2014	2015	2016	2017	2018	2019	2020	2021
Viktat	12	12	11	11	-	8	7	5	7	7	5	7	8	10	9	10	11	12	13	14	19	16	16	13	16	22	25	28
Oviktat	12	12	11	11	-	8	7	5	7	7	5	7	8	10	9	10	11	12	13	15	20	17	16	14	16	22	24	29
Diff	±0	±0	±0	±0	-	±0	±0	±0	±0	±0	±0	±0	±0	±0	±0	±0	±0	±0	±0	-1	-1	-1	±0	-1	±0	±0	+1	-1
Antal svar	1 673	1 740	1 719	1 703	-	1 738	1 756	1 801	1 791	1 811	1 778	1 741	1 650	1 723	1 631	1 663	1 598	1 557	1 579	1 645	1 711	1 618	1 654	1 791	1 738	1 693	1 831	1 526

Kommentar: Frågan lyder: 'Tycker du att public service-avgiften man betalar för Sveriges Radio, Sveriges Television och Utbildningsradion är värd priset eller inte?'. Procentbasen utgörs av de som besvarat frågan. 1994–2014 löd frågan: 'Tycker du att TV-licensen, mottagaravgiften som man betalar för Sveriges Television, är värd priset eller inte?'. 2015–2018 löd frågan: 'Tycker du att radio- och tv-avgiften som man betalar för public service (Sveriges Radio, Sveriges Television och Utbildningsradion) är värd priset eller inte?'.

Källa: Den nationella SOM-undersökningen 1994–2021.



Tabell 25 Förtroende för innehållet i medier: SVT och SR, 2010–2021 (andel mycket/ganska stort förtroende i procent)

Bland samtliga svarande		2010	2011	2012	2013	2014	2015	2016	2017	2018	2019	2020	2021
SVT	Viktat	78	78	77	74	76	75	75	72	73	73	75	75
	Oviktat	78	78	77	75	76	76	76	73	73	74	76	76
	Diff	±0	±0	±0	-1	±0	-1	-1	-1	±0	-1	-1	-1
SR	Viktat	72	72	72	69	-	71	73	70	69	71	70	72
	Oviktat	72	73	73	70	-	72	74	71	70	72	70	72
	Diff	±0	-1	-1	-1	-	-1	-1	-1	-1	-1	±0	±0
TV4	Viktat	55	57	52	47	59	52	53	54	54	53	55	57
	Oviktat	55	57	52	48	59	52	53	54	54	53	56	57
	Diff	±0	±0	±0	-1	±0	±0	±0	±0	±0	±0	-1	±0
Den lokala morgontidning där du bor	Viktat	-	-	-	-	54	53	52	50	50	50	48	50
	Oviktat	-	-	-	-	57	55	54	52	51	52	50	51
	Diff	-	-	-	-	-3	-2	-2	-2	-1	-2	-2	-1
Svt.se	Viktat	40	47	48	50	-	-	-	-	-	-	-	-
	Oviktat	37	44	46	48	-	-	-	-	-	-	-	-
	Diff	+3	+3	+2	+2	-	-	-	-	-	-	-	-
Sverigesradio.se	Viktat	33	44	44	48	-	-	-	-	-	-	-	-
	Oviktat	31	42	42	47	-	-	-	-	-	-	-	-
	Diff	+2	+2	+2	+1	-	-	-	-	-	-	-	-
Facebook (internettjänst)	Viktat	-	-	-	-	-	-	16	15	-	-	-	-
	Oviktat	-	-	-	-	-	-	14	14	-	-	-	-
	Diff	-	-	-	-	-	-	+2	+1	-	-	-	-

Kommentar: Frågan lyder: 'Vilket förtroende har du för innehållet hos följande medier och internettjänster?'. 2010–2018 löd frågan: 'Vilket förtroende har du för innehållet i följande medier?'. och för Facebook: 'Vilket förtroende har du för innehållet i följande internettjänster'. Procentbasen utgörs av de som besvarat frågan.

Källa: Den nationella SOM-undersökningen 2010–2021.

SOM-institutet vid Göteborgs universitet genomför årligen nationella och lokala frågeundersökningar och anordnar seminarier på temat Samhälle, Opinion och Medier.

SOM-institutet | Seminariegatan 1B | Box 710, 405 30 Göteborg
031 786 3300 | info@som.gu.se | www.gu.se/som-institutet

