

Kännedom och förtroende för  
Riksdagens ombudsmän

---

Amanda Ekström [SOM-rapport nr 2022:30]





## Innehållsförteckning

<b>Introduktion</b> .....	<b>1</b>
Tabell 2 Förtroende för samhällsinstitutioner, 2021 (procent; balansmåt).....	3
Tabell 3 Förtroende för Justitieombudsmannen (JO) efter bakgrundsfaktorer, 2021 (procent; balansmåt).....	4
Tabell 4 Förtroende för Justitieombudsmannen (JO) efter särskilda bakgrundsfaktorer, 2021 (procent; balansmåt) .....	5
Tabell 5 Förtroende för Justitieombudsmannen (JO) efter nyhetsvanor, 2021 (procent; balansmåt) .....	6
Tabell 6 Utsatts för orättvis behandling av myndighet eller tjänsteman senaste 12 månaderna efter bakgrundsfaktorer, 2021 (procent).....	7
Tabell 7 Utsatts för orättvis behandling av myndighet eller tjänsteman senaste 12 månaderna efter särskilda bakgrundsfaktorer, 2021 (procent) .....	8
Tabell 8 Utsatts för orättvis behandling av myndighet eller tjänsteman senaste 12 månaderna efter nyhetsvanor, 2021 (procent) .....	9
Tabell 9 Känner till möjlighet att anmäla felaktig eller orättvis behandling av offentlig myndighet och tjänsteman efter bakgrundsfaktorer, 2021 (procent) .....	10
Tabell 10 Känner till möjlighet att anmäla felaktig eller orättvis behandling av offentlig myndighet och tjänsteman efter särskilda bakgrundsfaktorer, 2021 (procent).....	11
Tabell 11 Kännedom om möjlighet att anmäla felaktig eller orättvis behandling av offentlig myndighet och tjänsteman efter nyhetsvanor, 2021 (procent).....	12



## Introduktion

SOM-undersökningarna genomförs varje år sedan 1986 av SOM-institutet vid Göteborgs universitet. Syftet med undersökningarna är att kartlägga svensk opinion och belysa hur svenska folkets vanor och attityder förändras över tid. SOM-institutet är en centrumbildning vid Institutionen för journalistik, medier och kommunikation (JMG), Göteborgs universitet och har sin bakgrund i ett långvarigt samarbete mellan de två grundarinstitutionerna Statsvetenskapliga institutionen och Institutionen för journalistik, medier och kommunikation (JMG). Sedan 2017 är SOM-institutet även inrättat som en fakultetsgemensam forskningsinfrastruktur vid samhällsvetenskapliga fakulteten, Göteborgs universitet. Den nationella SOM-undersökningen genomförs i samverkan med forskare från olika discipliner, främst inom samhällsvetenskap.

SOM-undersökningens rapportserie står för en betydande del av resultatredovisningen av SOM-undersökningarna. Resultat publiceras även i form av presentationer och fördjupade analyser i de återkommande forskarantologierna. Alla publikationer finns tillgängliga för nedladdning på SOM-institutets webbsida [www.gu.se/som-insitutet](http://www.gu.se/som-insitutet). En utförlig metodokumentation från den nationella SOM-undersökningen 2021 finns tillgänglig på hemsidan<sup>1</sup>.

## Den nationella SOM-undersökningen 2021

Fältarbetet för den nationella SOM-undersökningen följer i huvudsak samma upplägg från år till år. Undersökningen 2021 använde en undersökningsdesign som kallas blandad datainsamling (*mixed mode*) vilket innebar att data primärt samlades in via postenkäter, men respondenterna gavs även möjlighet att fylla i enkäten på internet.

Undersökningen skickades ut till ett sannolikhetsurval av den svenska befolkningen. Urvalsramen innefattade alla svenska och utländska medborgare som har sin primära adress i Sverige och som är mellan 16 och 85 år. År 2021 ingick 24 500 personer i det totala urvalet. Den totala urvalsstorleken delades in i sju jämnstora grupper till vilka olika editioner av SOM-undersökningen 2021 skickades till. Samtliga formulär innehöll 12 sidor med frågor varav ett antal sidor är fyllda med projektspecifika frågor vilka varierar mellan formulären.

Svaren samlades in mellan den 20 september och 30 december 2021. En stor andel av svaren inkom tidigt och 30 dagar in i fältarbetet hade närmare 65 procent av de slutgiltiga svaren kommit in. Under fältperioden genomfördes en serie påminnelser via post och SMS.

## Svarsfrekvens och representativitet

Av det ursprungliga urvalet på totalt 24 500 personer var det 11 423 personer som besvarade och skickade in formuläret vilket motsvarar en nettosvarsfrekvens på 48 procent<sup>2</sup>.

Vilka som svarar och vilka som inte svarar på en frågeundersökning har betydelse för tolkningen av undersökningens resultat. Om en viss grupp är underrepresenterad och samma grupps svar tenderar att skilja sig från övrigas blir studiens resultat mindre giltiga för populationen som helhet. Trots att knappt hälften av respondenterna inte svarar på enkäten är den demografiska representativiteten i svarsgruppen god i de flesta avseenden. I figur 1 görs det däremot tydligt att en lägre andel i de yngre åldersgrupperna svarar på SOM-undersökningarna. Sedan 2017 får respondenterna en belöning i form av skraplott eller värdecheck efter inskickat svar. Tidigare forskning, samt experiment på SOM-

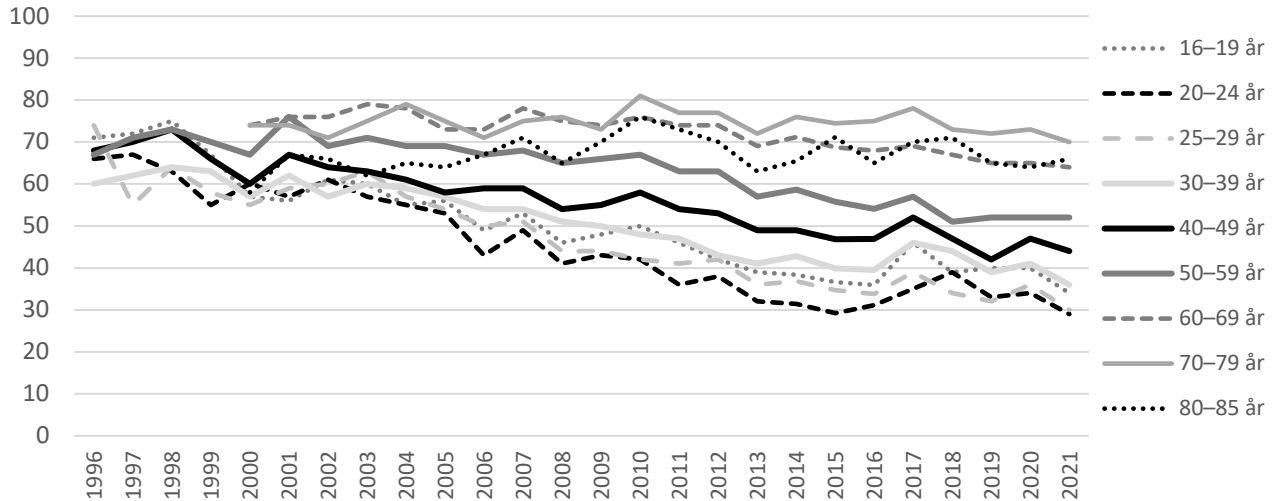
<sup>1</sup> <https://www.gu.se/som-institutet/som-undersokningarna/metod-0>

<sup>2</sup> I nettosvarsfrekvensen har det så kallade naturliga bortfallet definierats bort. Till det naturliga bortfallet förs personer som är fysiskt eller mentalt oförmögna att svara på enkäten, personer som är avlidna, bortresta under större delen av fältperioden, emigrerade, har språksvårigheter eller inte alls talar svenska. Sammanlagt 837 personer, motsvarande 3,4 procent, har räknats bort som naturligt bortfall.



institutet, visar att detta troligtvis ger en positiv effekt på svarsfrekvensen och förbättrar de yngre åldersgruppernas representativitet.

**Figur 1 Svartsfrekvens i olika åldersgrupper 1996–2021 (procent)**



Träffsäkerheten i attitydfrågor om politiska förslag och bedömningar av ekonomin är hög trots variationen i svarsfrekvens mellan olika åldersgrupper. Frågor där det existerar större generationsskillnader, exempelvis nyhetskonsumtion, påverkas däremot något mer av att delar av befolkningen har en lägre representation i svarsunderlaget<sup>3</sup>.

### Procentskattningar och felmarginaler

SOM-undersökningarna bygger på ett slumpmässigt urval av den svenska befolkningen 16–85 år. Resultat från sådana urvalsundersökningar är alltid förknippade med en osäkerhet som kan uttryckas i form av en felmarginal. Med hjälp av en felmarginal går det att beräkna ett konfidensintervall kring till exempel en procentskattning. Vi kan förvänta oss att procenttalet för hela populationen befinner sig inom konfidensintervallet i 95 fall av 100 i en tänkt situation med många upprepade mätningar. Att vara medveten om felmarginalen gör att vi lättare undviker att dra slutsatser om förändringar eller gruppskillnader som enbart beror på slumpen. Tabellen nedan ger några exempel på hur stor felmarginalen är vid olika gruppstorlekar och procentskattningar.

**Tabell 1 Lathund för procentskattningar vid olika gruppstorlekar (felmarginaler och procentenheter)**

Skattning	100	200	400	800	1 000	2 000
50 procent	±9,8	±6,9	±4,9	±3,5	±3,1	±2,2
30 procent	±9,0	±6,4	±4,5	±3,2	±2,8	±2,0
10 procent	±5,9	±4,2	±2,9	±2,1	±1,9	±1,3
6 procent	±4,7	±3,3	±2,3	±1,6	±1,5	±1,0
2 procent	±2,7	±1,9	±1,4	±1,0	±0,9	±0,6

SOM-institutet har i samverkan med Justitieombudsmannen (JO) undersökt svenskarnas förtroende för myndigheten och kännedom om dess verksamhet. Frågorna ställdes i formulär 3.

<sup>3</sup> Elias Markstedt (2014) Representativitet och viktning. SOM-rapport 2014:20, SOM-institutet, Göteborgs universitet.

**Tabell 2 Förtroende för samhällsinstitutioner, 2021 (procent; balansmätt)**

	Mycket stort förtroende	Ganska stort förtroende	Varken stort eller litet förtroende	Ganska litet förtroende	Mycket litet förtroende	Ingen uppfattning	Summa procent	Antal svarande	Förtroendebalans bland dem med åsikt
Sjukvården <sup>1</sup>	31	48	12	7	2	-	100	3 132	+70
Polisen <sup>1</sup>	21	50	19	7	3	-	100	3 131	+61
Universitet/högskolor <sup>1</sup>	16	47	31	4	2	-	100	3 018	+57
Statistiska centralbyrån (SCB)	17	29	28	3	2	-	100	1 563	+54
Riksbanken <sup>1</sup>	19	37	36	5	3	-	100	1 512	+48
Domstolarna <sup>1</sup>	19	37	27	11	6	-	100	1 514	+39
Justitieombudsmannen (JO)	7	19	24	6	4	40	100	1 511	+26
Regeringen <sup>1</sup>	9	34	29	17	11	-	100	3 146	+15
Riksdagen <sup>1</sup>	8	32	34	17	9	-	100	1 528	+14

**Kommentar:** Frågan lyder 'Vilket förtroende har du för följande institutioner?'. Svarsalternativen är 'mycket stort förtroende'; 'ganska stort förtroende'; 'varken stort eller litet förtroende'; 'ganska litet förtroende'; 'mycket litet förtroende' samt 'ingen uppfattning'. Procentbasen utgörs av dem som besvarat respektive delfråga. <sup>1</sup>Frågan är ställd utan svarsalternativet 'ingen uppfattning'. Förtroendebalansen bland dem med åsikt avser andelen som svarat 'mycket' eller 'ganska stort förtroende' minus andelen som svarat 'mycket' eller 'ganska litet förtroende'. Personer som uppgett att inte har någon åsikt i frågan ingår ej i förtroendebalansen. Rangordningen i tabellen följer förtroendebalansen.

**Källa:** Den nationella SOM-undersökningen 2021.

**Tabell 3 Förtroende för Justitieombudsmannen (JO) efter bakgrundsfaktorer, 2021 (procent; balansmätt)**

		Mycket stort förtroende	Ganska stort förtroende	Varken stort eller litet förtroende	Ganska litet förtroende	Mycket litet förtroende	Ingen uppfattning	Summa procent	Antal svarande	Förtroendebalans bland dem med åsikt
	<i>Samtliga</i>	7	19	24	6	4	40	100	1 511	+26
<i>Kön</i>	Kvinna	6	17	24	5	3	45	100	776	+28
	Man	7	21	23	7	6	36	100	730	+24
<i>Ålder</i>	16–29 år	2	14	19	9	2	54	100	181	+13
	30–49 år	8	17	27	5	4	39	100	432	+27
	50–64 år	8	21	23	6	5	37	100	394	+28
	65–85 år	5	21	23	6	5	40	100	504	+27
<i>Utbildning<sup>1</sup></i>	Låg	2	12	24	5	6	51	100	207	+6
	Medellåg	4	16	24	7	5	44	100	444	+13
	Medelhög	5	20	25	7	5	38	100	345	+19
	Hög	13	24	22	4	3	34	100	475	+44
<i>Hushållsinkomst</i>	Max 300 000	4	16	24	5	4	47	100	317	+21
	301–800 000	7	19	24	6	5	39	100	709	+23
	Mer än 800 000	9	21	23	6	4	37	100	374	+33
<i>Egeninkomst</i>	Max 14 999 kr	4	14	22	6	4	50	100	290	+16
	15 000 – 24 999 kr	5	18	23	6	4	44	100	341	+21
	25 000 – 44 999 kr	7	18	26	7	5	37	100	576	+24
	Minst 45 000 kr	11	28	20	5	4	32	100	238	+43
<i>Boende-område</i>	Ren landsbygd	6	15	23	8	3	45	100	229	+20
	Mindre tätort	7	17	24	5	5	42	100	296	+23
	Stad/större tätort	5	21	23	6	5	40	100	705	+27
	Sthlm/Gbg/Malmö	12	20	25	6	3	34	100	250	+34
<i>Geografisk uppväxt</i>	Ren landsbygd i Sv.	4	12	25	5	3	51	100	293	+17
	Mindre tätort i Sv.	8	19	21	6	5	41	100	416	+27
	Stad/större tätort i Sv.	9	22	24	4	4	37	100	338	+35
	Sthlm/Gbg/Malmö	6	24	24	7	4	35	100	257	+28
	Annat land i Norden	(0)	(32)	(29)	(7)	(0)	(32)	100	28	(+36)
	Annat land i Europa	(2)	(14)	(30)	(11)	(11)	(32)	100	44	(-11)
Land utanför Europa	(10)	(13)	(28)	(10)	(0)	(39)	100	39	(+21)	

**Kommentar:** För frågans lydelse se tabell 2. <sup>1</sup>Låg = ej fullgjord obligatorisk skola eller grundskola, Medellåg = gymnasium, folkhögskola eller motsvarande, Medelhög = eftergymnasial utbildning, men ej examen från högskola/universitet, Hög = examen från högskola/universitet. Procentbasen utgörs av dem som besvarat frågan. Resultat i parentes bygger på svarstal under 50 personer.

**Källa:** Den nationella SOM-undersökningen 2021.

**Tabell 4 Förtroende för Justitieombudsmannen (JO) efter särskilda bakgrundsfaktorer, 2021 (procent; balansmått)**

		Mycket stort förtroende	Ganska stort förtroende	Varken stort eller litet förtroende	Ganska litet förtroende	Mycket litet förtroende	Ingen uppfattning	Summa procent	Antal svarande	Förtroendebalans bland dem med åsikt
	<i>Samtliga</i>	7	19	24	6	4	40	100	1 511	+26
<i>Politiskt intresse</i>	Mycket intresserad	14	28	21	7	8	22	100	260	+35
	Ganska intresserad	8	21	26	7	4	34	100	705	+25
	Inte särskilt intresserad	2	14	23	4	2	55	100	456	+20
	Inte alls intresserad	1	6	15	2	6	70	100	85	-4
<i>Tillit till andra människor<sup>1</sup></i>	Låg (0–4)	4	7	23	8	12	46	100	226	-18
	Medel (5–7)	4	18	26	7	3	42	100	716	+19
	Hög (8–10)	11	26	21	3	2	37	100	535	+50
<i>Partisympati</i>	Vänsterpartiet	10	24	28	8	2	28	100	143	+33
	Socialdemokraterna	8	21	23	4	1	43	100	408	+44
	Centerpartiet	7	31	16	4	3	39	100	127	+52
	Liberalerna	(17)	(20)	(31)	(0)	(5)	(27)	100	41	(+43)
	Moderaterna	6	23	26	6	2	37	100	306	+31
	Kristdemokraterna	(0)	(15)	(21)	(11)	(2)	(51)	100	47	(+4)
	Miljöpartiet	5	25	19	2	3	46	100	59	+47
	Sverigedemokraterna	4	5	28	10	15	38	100	184	-24
<i>Subjektiv klass<sup>2</sup></i>	Arbetarhem	3	14	25	8	4	46	100	576	+9
	Jordbrukarhem	(0)	(18)	(21)	(9)	(0)	(52)	100	33	(+18)
	Tjänstemannahem	10	24	24	5	4	33	100	689	+38
	Företagarhem	11	19	20	3	9	38	100	118	+30

**Kommentar:** För frågans lydelse se tabell 2. <sup>1</sup>Frågan lyder: 'Enligt din mening, i vilken utsträckning går det att lita på människor i allmänhet?' Därefter följer en elvgradig skala från 0–10 där 0 motsvarar 'Det går inte att lita på människor i allmänhet' och 10 'Det går att lita på människor i allmänhet'. <sup>2</sup>Kategorin "Tjänstemannahem" är en sammanslagning av "tjänstemannahem" och "högre tjänstemannahem". Procentbasen utgörs av dem som besvarat frågan. Resultat i parentes bygger på svarstal under 50 personer.

**Källa:** Den nationella SOM-undersökningen 2021.

**Tabell 5 Förtroende för Justitieombudsmannen (JO) efter nyhetsvanor, 2021 (procent; balansmätt)**

		Mycket stort förtroende	Ganska stort förtroende	Varken stort eller litet förtroende	Ganska litet förtroende	Mycket litet förtroende	Ingen uppfattning	Summa procent	Antal svarande	Förtroendebalans bland dem med åsikt
	<i>Samtliga</i>	7	19	24	6	4	40	100	1 511	+26
<i>Tittande på Aktuellt/Rapport</i>	Dagligen	8	23	21	5	4	39	100	519	+34
	5–6 ggr/v	10	24	21	9	4	32	100	164	+31
	3–4 ggr/v	5	21	26	4	5	39	100	188	+28
	1–2 ggr/v	7	17	30	5	3	38	100	197	+27
	Mer sällan	6	13	23	6	2	50	100	235	+24
	Aldrig/ej svar	3	12	25	9	8	43	100	201	-3
<i>Morgontidnings- läsning<sup>1</sup></i>	Dagligen	6	22	25	4	5	38	100	283	+31
	5–6 ggr/v	8	23	19	7	1	42	100	83	+39
	3–4 ggr/v	7	24	24	3	6	36	100	71	+36
	1–2 ggr/v	7	28	27	3	3	32	100	71	+44
	Mer sällan	(9)	(19)	(19)	(11)	(2)	(40)	100	47	(+53)
	Aldrig/ej svar	7	17	23	7	5	41	100	953	+21
<i>Kvällstidnings- läsning på nätet</i>	Dagligen	8	20	23	6	5	38	100	410	+27
	5–6 ggr/v	10	20	26	4	2	38	100	103	+40
	3–4 ggr/v	7	27	23	9	2	32	100	132	+34
	1–2 ggr/v	2	22	27	9	4	36	100	158	+16
	Mer sällan	6	19	24	5	3	43	100	309	+31
	Aldrig/ej svar	7	15	22	5	6	45	100	392	+18
<i>Tagit del av nyheter på nätet<sup>2</sup></i>	Dagligen	9	21	24	5	5	36	100	847	+31
	Minst någon gång i veckan	4	19	24	6	3	44	100	389	+25
	Mer sällan	3	13	20	7	4	53	100	178	+10

**Kommentar:** För frågans lydelse, se tabell 2. <sup>1</sup>Morgontidningsläsning avser läsning av papperstidning. <sup>2</sup>Frågan lyser: "Och hur ofta har du gjort följande på internet? "Tagit del av nyheter/nyhetstjänst som kommer direkt efter frågan 'Hur ofta har du under de senaste 12 månaderna använt internet?'. 'Kategorin minst någon gång i veckan är en sammanslagning av "Flera gånger i veckan" "Någon gång i veckan" Kategorin "Mer sällan" är en sammanslagning av: "Någon gång i månaden" "Någon gång i halvåret" "Någon gång de senaste 12 månaderna" "Ingen gång". Procentbasen utgörs av dem som besvarat frågan. Resultat i parentes bygger på svarstal under 50 personer.

**Källa:** Den nationella SOM-undersökningen 2021.



**Tabell 6 Utsatts för orättvis behandling av myndighet eller tjänsteman senaste 12 månaderna efter bakgrundsfaktorer, 2021 (procent)**

		Ja, flera gånger	Ja, någon gång	Nej	Summa procent	Antal svarande
	<i>Samtliga</i>	6	19	75	100	1 555
<i>Kön</i>	Kvinna	6	17	77	100	803
	Man	7	20	73	100	746
<i>Ålder</i>	16–29 år	9	30	61	100	183
	30–49 år	6	20	74	100	440
	50–64 år	8	19	73	100	398
	65–85 år	4	13	83	100	534
<i>Utbildning<sup>1</sup></i>	Låg	3	16	81	100	224
	Medellåg	6	23	71	100	457
	Medelhög	9	19	72	100	350
	Hög	6	16	78	100	483
<i>Hushållsinkomst</i>	Max 300 000	8	24	68	100	337
	301–800 000	6	19	75	100	720
	Mer än 800 000	7	14	79	100	375
<i>Egen inkomst</i>	Max 14 999 kr	8	23	69	100	309
	15 000 – 24 999 kr	6	17	77	100	353
	25 000 – 44 999 kr	6	20	74	100	583
	Minst 45 000	8	11	81	100	240
<i>Boendeområde</i>	Ren landsbygd	6	23	71	100	228
	Mindre tätort	7	21	72	100	308
	Stad/större tätort	6	17	77	100	725
	Sthlm/Gbg/Malmö	7	14	79	100	263
<i>Geografisk uppväxt</i>	Ren landsbygd i Sv.	5	20	75	100	300
	Mindre tätort i Sv.	6	18	76	100	422
	Stad/större tätort i Sv.	5	17	78	100	344
	Sthlm/Gbg/Malmö	7	19	74	100	262
	Annat land i Norden	(0)	(20)	(80)	100	30
	Annat land i Europa	(13)	(20)	(67)	100	46
	Land utanför Europa	(10)	(21)	(69)	100	39

**Kommentar:** Frågan lyder 'Har det under de senaste 12 månaderna hänt att du eller någon anhörig/vän blivit felaktigt eller orättvist behandlad av en offentlig myndighet eller tjänsteman?'. <sup>1</sup>Låg = ej fullgjord obligatorisk skola eller grundskola, Medellåg = gymnasium, folkhögskola eller motsvarande, Medelhög = eftergymnasial utbildning, men ej examen från högskola/universitet, Hög = examen från högskola/universitet. Procentbasen utgörs av dem som besvarat frågan. Resultat i parentes bygger på svarstal under 50 personer.

**Källa:** Den nationella SOM-undersökningen 2021.

**Tabell 7 Utsatts för orättvis behandling av myndighet eller tjänsteman senaste 12 månaderna efter särskilda bakgrundsfaktorer, 2021 (procent)**

		Ja, flera gånger	Ja, någon gång	Nej	Summa procent	Antal svarande
	<i>Samtliga</i>	6	19	75	100	1 555
<i>Politiskt intresse</i>	Mycket intresserad	11	19	70	100	263
	Ganska intresserad	6	20	74	100	728
	Inte särskilt intresserad	5	16	79	100	466
	Inte alls intresserad	7	20	73	100	90
<i>Tillit till andra människor<sup>1</sup></i>	Låg (0–4)	10	28	62	100	232
	Medel (5–7)	7	19	74	100	752
	Hög (8–10)	4	14	82	100	538
<i>Partisynpati</i>	Vänsterpartiet	10	30	60	100	146
	Socialdemokraterna	1	16	83	100	422
	Centerpartiet	5	19	76	100	131
	Liberalerna	(5)	(21)	(74)	100	39
	Moderaterna	7	13	80	100	309
	Kristdemokraterna	(13)	(13)	(74)	100	48
	Miljöpartiet	10	15	75	100	62
	Sverigedemokraterna	9	26	65	100	195
<i>Subjektiv klass</i>	Arbetarhem	6	23	71	100	594
	Jordbrukarhem	(8)	(28)	(64)	100	36
	Tjänstemannahem	6	15	79	100	700
	Företagarhem	11	18	71	100	121

**Kommentar:** För frågans lydelse se tabell 6. <sup>1</sup>Frågan lyder: 'Enligt din mening, i vilken utsträckning går det att lita på människor i allmänhet?' Därefter följer en elvgradig skala från 0–10 där 0 motsvarar 'Det går inte att lita på människor i allmänhet' och 10 'Det går att lita på människor i allmänhet'. Procentbasen utgörs av dem som besvarat frågan. Resultat i parentes bygger på svarstal under 50 personer.

**Källa:** Den nationella SOM-undersökningen 2021.

**Tabell 8 Utsatts för orättvis behandling av myndighet eller tjänsteman senaste 12 månaderna efter nyhetsvanor, 2021 (procent)**

		Ja, flera gånger	Ja, någon gång	Nej	Summa procent	Antal svarande
	<i>Samtliga</i>	6	19	75	100	1 555
<i>Tittande på Aktuellt/Rapport</i>	Dagligen	5	14	81	100	529
	5–6 ggr/v	5	20	75	100	164
	3–4 ggr/v	6	19	75	100	186
	1–2 ggr/v	5	23	72	100	196
	Mer sällan	10	18	72	100	234
	Aldrig/ej svar	9	22	69	100	229
<i>Morgontidnings- läsning<sup>1</sup></i>	Dagligen	3	12	85	100	293
	5–6 ggr/v	6	19	75	100	84
	3–4 ggr/v	6	13	81	100	72
	1–2 ggr/v	3	18	79	100	72
	Mer sällan	(10)	(25)	(65)	100	48
	Aldrig/ej svar	8	21	71	100	982
<i>Kvällstidnings- läsning på nätet</i>	Dagligen	6	14	80	100	418
	5–6 ggr/v	8	17	75	100	104
	3–4 ggr/v	6	21	73	100	127
	1–2 ggr/v	8	25	67	100	156
	Mer sällan	5	21	74	100	310
	Aldrig/ej svar	6	18	76	100	426
<i>Tagit del av nyheter på nätet<sup>2</sup></i>	Dagligen	7	17	76	100	866
	Minst någon gång i veckan	6	20	74	100	397
	Mer sällan	7	22	71	100	198

**Kommentar:** För frågans lydelse, se tabell 6. <sup>1</sup>Morgontidningsläsning avser läsning av papperstidning. <sup>2</sup>För frågans lydelse, se tabell 5. 'Kategorin minst någon gång i veckan är en sammanslagning av "Flera gånger i veckan" "Någon gång i veckan" Kategorin "Mer sällan" är en sammanslagning av: "Någon gång i månaden" "Någon gång i halvåret" "Någon gång de senaste 12 månaderna" "Ingen gång". Procentbasen utgörs av dem som besvarat frågan. Resultat i parentes bygger på svarstal under 50 personer.

Källa: Den nationella SOM-undersökningen 2021.

**Tabell 9 Känner till möjlighet att anmäla felaktig eller orättvis behandling av offentlig myndighet och tjänsteman efter bakgrundsfaktorer, 2021 (procent)**

		Nej	Ja, men jag vet inte vart jag skulle vända mig	Ja, och jag vet vart jag skulle vända mig	Ja, och jag har tidigare gjort anmälan	Summa procent	Antal svarande
	<i>Samtliga</i>	17	49	30	4	100	1 541
<i>Kön</i>	Kvinna	16	49	31	4	100	796
	Man	18	48	30	4	100	739
<i>Ålder</i>	16–29 år	19	56	24	1	100	182
	30–49 år	15	52	28	5	100	439
	50–64 år	19	42	35	4	100	399
	65–85 år	17	48	31	4	100	521
<i>Utbildning<sup>1</sup></i>	Låg	23	47	27	3	100	215
	Medellåg	21	54	23	2	100	459
	Medelhög	17	46	32	5	100	348
	Hög	11	47	37	5	100	481
<i>Hushållsinkomst</i>	Max 300 000	24	47	23	6	100	332
	301–700 000	15	49	32	4	100	716
	Mer än 700 000	14	48	35	3	100	376
<i>Egen inkomst</i>	14 999 kr	23	48	24	5	100	303
	15 000 – 24 999 kr	17	49	30	4	100	349
	25 000 – 44 999 kr	15	50	32	3	100	581
	Minst 45 000 kr	14	43	38	5	100	239
<i>Boendeområde</i>	Ren landsbygd	21	50	25	4	100	228
	Mindre tätort	15	49	31	5	100	305
	Stad/större tätort	16	48	32	4	100	720
	Sthlm/Gbg/Malmö	18	50	29	3	100	260
<i>Geografisk uppväxt</i>	Ren landsbygd i Sv.	18	52	27	3	100	293
	Mindre tätort i Sv.	17	48	31	4	100	421
	Stad/större tätort i Sv.	15	48	34	3	100	345
	Sthlm/Gbg/Malmö	16	50	30	4	100	260
	Annat land i Norden	(14)	(46)	(29)	(11)	100	28
	Annat land i Europa	(15)	(45)	(34)	(6)	100	47
Land utanför Europa	(18)	(56)	(23)	(3)	100	39	

**Kommentar:** Frågan lyder 'Om du själv eller någon annan skulle bli felaktigt eller orättvist behandlad av en offentlig myndighet eller tjänsteman, känner du till att du har möjlighet att anmäla det?'. <sup>1</sup>Låg = ej fullgjord obligatorisk skola eller grundskola, Medellåg = gymnasium, folkhögskola eller motsvarande, Medelhög = eftergymnasial utbildning, men ej examen från högskola/universitet, Hög = examen från högskola/universitet. Procentbasen utgörs av dem som besvarat frågan. Resultat i parentes bygger på svarstal under 50 personer.

**Källa:** Den nationella SOM-undersökningen 2021.

**Tabell 10 Känner till möjlighet att anmäla felaktig eller orättvis behandling av offentlig myndighet och tjänsteman efter särskilda bakgrundsfaktorer, 2021 (procent)**

		Nej	Ja, men jag vet inte vart jag skulle vända mig	Ja, och jag vet vart jag skulle vända mig	Ja, och jag har tidigare gjort anmälan	Summa procent	Antal svarande
	<i>Samtliga</i>	17	49	30	4	100	1 541
<i>Politiskt intresse</i>	Mycket intresserad	12	39	42	7	100	263
	Ganska intresserad	15	46	35	4	100	717
	Inte särskilt intresserad	21	56	21	2	100	462
	Inte alls intresserad	30	48	16	6	100	90
<i>Tillit till andra människor<sup>1</sup></i>	Låg (0–4)	25	45	23	7	100	232
	Medel (5–7)	18	49	30	3	100	747
	Hög (8–10)	12	50	35	3	100	534
<i>Partisynpati</i>	Vänsterpartiet	10	55	30	5	100	146
	Socialdemokraterna	18	50	29	3	100	418
	Centerpartiet	16	44	35	5	100	130
	Liberalerna	(8)	(38)	(46)	(8)	100	39
	Moderaterna	15	49	33	3	100	305
	Kristdemokraterna	(29)	(48)	(17)	(6)	100	48
	Miljöpartiet	18	47	29	6	100	62
	Sverigedemokraterna	20	43	35	2	100	189
<i>Subjektiv klass</i>	Arbetarhem	21	53	23	3	100	590
	Jordbrukarhem	(16)	(41)	(38)	(5)	100	37
	Tjänstemannahem	12	46	37	5	100	698
	Företagarhem	18	48	29	5	100	119

**Kommentar:** För frågans lydelse se tabell 9. <sup>1</sup> Frågan lyder: 'Enligt din mening, i vilken utsträckning går det att lita på människor i allmänhet?' Därefter följer en elvgradig skala från 0–10 där 0 motsvarar 'Det går inte att lita på människor i allmänhet' och 10 'Det går att lita på människor i allmänhet'. Procentbasen utgörs av dem som besvarat frågan. Resultat i parentes bygger på svarstal under 50 personer.

**Källa:** Den nationella SOM-undersökningen 2021.

**Tabell 11 Kännedom om möjlighet att anmäla felaktig eller orättvis behandling av offentlig myndighet och tjänsteman efter nyhetsvanor, 2021 (procent)**

		Nej	Ja, men jag vet inte vart jag skulle vända mig	Ja, och jag vet vart jag skulle vända mig	Ja, och jag har tidigare gjort anmälan	Summa procent	Antal svarande
	<i>Samtliga</i>	17	49	30	4	100	1 541
<i>Tittande på Aktuellt/Rapport</i>	Dagligen	18	43	34	5	100	516
	5–6 ggr/v	10	50	38	2	100	165
	3–4 ggr/v	15	50	30	5	100	187
	1–2 ggr/v	18	48	30	4	100	195
	Mer sällan	16	59	23	2	100	235
	Aldrig/ej svar	21	48	27	4	100	226
<i>Morgontidningsläsning<sup>1</sup></i>	Dagligen	18	50	30	2	100	288
	5–6 ggr/v	11	42	41	6	100	82
	3–4 ggr/v	11	53	32	4	100	71
	1–2 ggr/v	7	53	37	3	100	71
	Mer sällan	(13)	(56)	(23)	(8)	100	48
	Aldrig/ej svar	19	48	29	4	100	977
<i>Kvällstidningsläsning på nätet</i>	Dagligen	15	45	37	3	100	416
	5–6 ggr/v	17	40	40	3	100	103
	3–4 ggr/v	13	51	31	5	100	127
	1–2 ggr/v	16	50	30	4	100	154
	Mer sällan	17	55	23	5	100	309
	Aldrig/ej svar	21	48	26	5	100	418
<i>Tagit del av nyheter på nätet<sup>2</sup></i>	Dagligen	14	46	36	4	100	864
	Minst någon gång i veckan	15	54	27	4	100	395
	Mer sällan	27	50	18	5	100	196

**Kommentar:** För frågans lydelse, se tabell 9. <sup>1</sup>Morgontidningsläsning avser läsning av papperstidning. <sup>2</sup>För frågans lydelse, se tabell 5. Kategorin minst någon gång i veckan är en sammanslagning av "Flera gånger i veckan" "Någon gång i veckan" Kategorin "Mer sällan" är en sammanslagning av: "Någon gång i månaden" "Någon gång i halvåret" "Någon gång de senaste 12 månaderna" "Ingen gång". Procentbasen utgörs av dem som besvarat frågan. Resultat i parentes bygger på svarstal under 50 personer.

**Källa:** Den nationella SOM-undersökningen 2021.

SOM-institutet vid Göteborgs universitet genomför årligen nationella och lokala frågeundersökningar och anordnar seminarier på temat Samhälle, Opinion och Medier.

SOM-institutet | Seminariegatan 1B | Box 710, 405 30 Göteborg  
031 786 3300 | [info@som.gu.se](mailto:info@som.gu.se) | [www.gu.se/som-institutet](http://www.gu.se/som-institutet)

