

Förtroende för IVO och bedömning av den
svenska hälso- och sjukvården

Elisabeth Falk [SOM-rapport nr 2022:23]





Innehållsförteckning

Introduktion	1
Tabell 2 Förtroende för samhällsinstitutioner, 2021 (procent; balansmått).....	3
Tabell 3 Förtroende för Inspektionen för vård och omsorg (IVO) efter bakgrundsfaktorer, 2021 (procent; balansmått).....	4
Tabell 4 Förtroende för Inspektionen för vård och omsorg (IVO) efter särskilda bakgrundsfaktorer, 2021 (procent; balansmått).....	5
Tabell 5 Känner till möjlighet att anmäla felaktig eller orättvis behandling av personal inom vården efter bakgrundsfaktorer, 2021 (procent).....	6
Tabell 6 Känner till möjlighet att anmäla felaktig eller orättvis behandling av personal inom vården efter särskilda bakgrundsfaktorer, 2021 (procent).....	7
Tabell 7 Påståenden om den svenska hälso- och sjukvården, 2021 (procent).....	8
Tabell 8 Påståenden om den svenska hälso- och sjukvården: <i>Som patient ges man möjlighet att berätta hur man upplever sin situation</i> efter bakgrundsfaktorer, 2021 (procent).....	9
Tabell 9 Påståenden om den svenska hälso- och sjukvården: <i>Som patient ges man möjlighet att delta i planeringen av sin vård</i> efter bakgrundsfaktorer, 2021 (procent).....	10
Tabell 10 Påståenden om den svenska hälso- och sjukvården: <i>Som patient ges man möjlighet att ta del av den information som behövs för att kunna delta i beslut om sin vård</i> efter bakgrundsfaktorer, 2021 (procent).....	11



Introduktion

SOM-undersökningarna genomförs varje år sedan 1986 av SOM-institutet vid Göteborgs universitet. Syftet med undersökningarna är att kartlägga svensk opinion och belysa hur svenska folkets vanor och attityder förändras över tid. SOM-institutet är en centrumbildning vid Institutionen för journalistik, medier och kommunikation (JMG), Göteborgs universitet och har sin bakgrund i ett långvarigt samarbete mellan de två grundarinstitutionerna Statsvetenskapliga institutionen och Institutionen för journalistik, medier och kommunikation (JMG). Sedan 2017 är SOM-institutet även inrättat som en fakultetsgemensam forskningsinfrastruktur vid samhällsvetenskapliga fakulteten, Göteborgs universitet. Den nationella SOM-undersökningen genomförs i samverkan med forskare från olika discipliner, främst inom samhällsvetenskap.

SOM-undersökningens rapportserie står för en betydande del av resultatredovisningen av SOM-undersökningarna. Resultat publiceras även i form av presentationer och fördjupade analyser i de återkommande forskarantologierna. Alla publikationer finns tillgängliga för nedladdning på SOM-institutets webbsida www.gu.se/som-insitutet. En utförlig metodokumentation från den nationella SOM-undersökningen 2021 finns tillgänglig på hemsidan¹.

Den nationella SOM-undersökningen 2021

Fältarbetet för den nationella SOM-undersökningen följer i huvudsak samma upplägg från år till år. Undersökningen 2021 använde en undersökningsdesign som kallas blandad datainsamling (*mixed mode*) vilket innebär att data primärt samlades in via postenkäter, men respondenterna gavs även möjlighet att fylla i enkäten på internet.

Undersökningen skickades ut till ett sannolikhetsurval av den svenska befolkningen. Urvalsramen innefattade alla svenska och utländska medborgare som har sin primära adress i Sverige och som är mellan 16 och 85 år. År 2021 ingick 24 500 personer i det totala urvalet. Den totala urvalsstorleken delades in i sju jämnstora grupper till vilka olika editioner av SOM-undersökningen 2021 skickades till. Samtliga formulär innehöll 12 sidor med frågor varav ett antal sidor är fyllda med projektspecifika frågor vilka varierar mellan formulären.

Svaren samlades in mellan den 20 september och 30 december 2021. En stor andel av svaren inkom tidigt och 30 dagar in i fältarbetet hade närmare 65 procent av de slutgiltiga svaren kommit in. Under fältperioden genomfördes en serie påminnelser via post och SMS.

Svarsfrekvens och representativitet

Av det ursprungliga urvalet på totalt 24 500 personer var det 11 423 personer som besvarade och skickade in formuläret vilket motsvarar en nettosvarsfrekvens på 48 procent².

Vilka som svarar och vilka som inte svarar på en frågeundersökning har betydelse för tolkningen av undersökningens resultat. Om en viss grupp är underrepresenterad och samma grupps svar tenderar att skilja sig från övrigas blir studiens resultat mindre giltiga för populationen som helhet. Trots att knappt hälften av respondenterna inte svarar på enkäten är den demografiska representativiteten i svarsgruppen god i de flesta avseenden. I figur 1 görs det däremot tydligt att en lägre andel i de yngre åldersgrupperna svarar på SOM-undersökningarna. Sedan 2017 får respondenterna en belöning i form av skraplott eller värdecheck efter inskickat svar. Tidigare forskning, samt experiment på SOM-

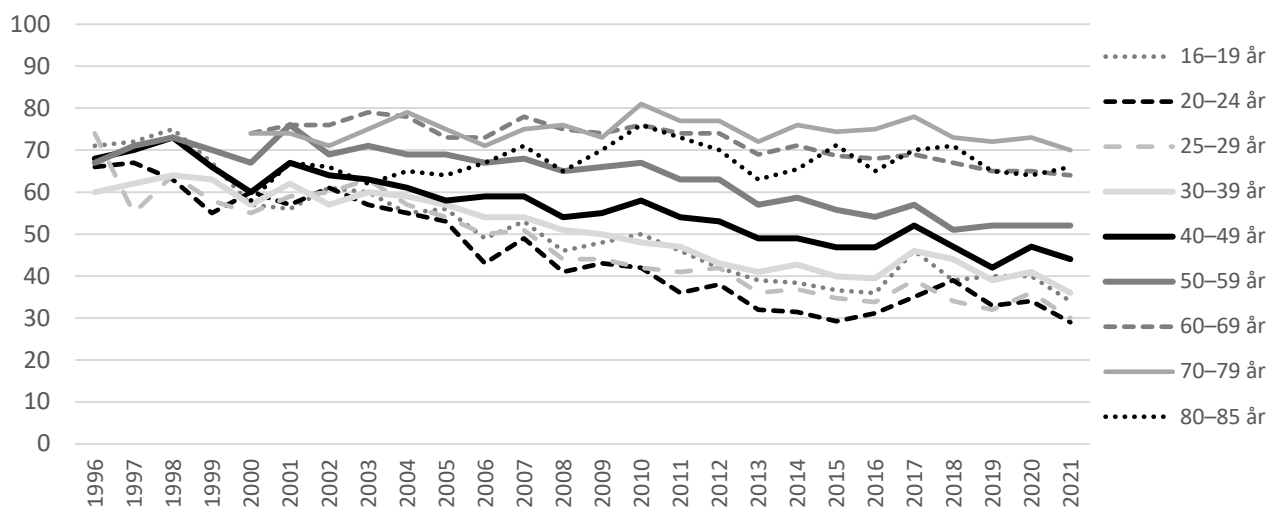
¹ <https://www.gu.se/som-institutet/som-undersokningarna/metod-0>

² I nettosvarsfrekvensen har det så kallade naturliga bortfallet definierats bort. Till det naturliga bortfallet förs personer som är fysiskt eller mentalt oförmögna att svara på enkäten, personer som är avlidna, bortresta under större delen av fältperioden, emigrerade, har språksvårigheter eller inte alls talar svenska. Sammanlagt 837 personer, motsvarande 3,4 procent, har räknats bort som naturligt bortfall.



institutet, visar att detta troligtvis ger en positiv effekt på svarsfrekvensen och förbättrar de yngre åldersgruppernas representativitet.

Figur 1 Svarsfrekvens i olika åldersgrupper 1996–2021 (procent)



Träffsäkerheten i attitydfrågor om politiska förslag och bedömningar av ekonomin är hög trots variationen i svarsfrekvens mellan olika åldersgrupper. Frågor där det existerar större generationsskillnader, exempelvis nyhetskonsumtion, påverkas däremot något mer av att delar av befolkningen har en lägre representation i svarsunderlaget³.

Procentskattningar och felmarginaler

SOM-undersökningarna bygger på ett slumpmässigt urval av den svenska befolkningen 16–85 år. Resultat från sådana urvalsundersökningar är alltid förknippade med en osäkerhet som kan uttryckas i form av en felmarginal. Med hjälp av en felmarginal går det att beräkna ett konfidensintervall kring till exempel en procentskattning. Vi kan förvänta oss att procenttalet för hela populationen befinner sig inom konfidensintervallet i 95 fall av 100 i en tänkt situation med många upprepade mätningar. Att vara medveten om felmarginalen gör att vi lättare undviker att dra slutsatser om förändringar eller gruppskillnader som enbart beror på slumpen. Tabellen nedan ger några exempel på hur stor felmarginalen är vid olika gruppstorlekar och procentskattningar.

Tabell 1 Lathund för procentskattningar vid olika gruppstorlekar (felmarginaler och procentenheter)

Skattning	100	200	400	800	1 000	2 000
50 procent	±9,8	±6,9	±4,9	±3,5	±3,1	±2,2
30 procent	±9,0	±6,4	±4,5	±3,2	±2,8	±2,0
10 procent	±5,9	±4,2	±2,9	±2,1	±1,9	±1,3
6 procent	±4,7	±3,3	±2,3	±1,6	±1,5	±1,0
2 procent	±2,7	±1,9	±1,4	±1,0	±0,9	±0,6

SOM-institutet har i samverkan med Inspektionen för vård och omsorg (IVO) undersökt svenskarnas kännedom om och förtroende för myndigheten och hur det ser ut i olika befolkningsgrupper. Frågorna ställdes i formulär 3.

³ Elias Markstedt (2014) Representativitet och viktning. SOM-rapport 2014:20, SOM-institutet, Göteborgs universitet.



Tabell 2 Förtroende för samhällsinstitutioner, 2021 (procent; balansmätt)

	Mycket stort förtroende	Ganska stort förtroende	Varken stort eller litet förtroende	Ganska litet förtroende	Mycket litet förtroende	Ingen uppfattning	Summa procent	Antal svarande	Förtroendebalans bland dem med åsikt
Sjukvården ¹	30	48	13	7	2	-	100	1 585	+69
Polisen ¹	22	49	19	7	3	-	100	1 582	+61
Universitet/högskolor ¹	17	46	31	4	2	-	100	1 507	+57
Radio/TV ¹	12	45	31	8	4	-	100	1 563	+45
Inspektionen för vård och omsorg (IVO)	8	29	30	9	6	18	100	1 568	+22
Kungahuset ¹	15	28	36	10	11	-	100	1 564	+22
Bankerna ¹	10	30	38	16	6	-	100	1 571	+18
Regeringen ¹	10	33	30	17	10	-	100	1 588	+16
De politiska partierna ¹	2	20	42	25	11	-	100	1 558	-14

Kommentar: Frågan lyder 'Vilket förtroende har du för följande institutioner?'. Svarsalternativen är 'mycket stort förtroende'; 'ganska stort förtroende'; 'varken stort eller litet förtroende'; 'ganska litet förtroende'; 'mycket litet förtroende' samt 'ingen uppfattning'. Procentbasen utgörs av dem som besvarat respektive delfråga. ¹Frågan är ställd utan svarsalternativet 'ingen uppfattning'. Förtroendebalansen bland dem med åsikt avser andelen som svarat 'mycket' eller 'ganska stort förtroende' minus andelen som svarat 'mycket' eller 'ganska litet förtroende'. Personer som uppgett att inte har någon åsikt i frågan ingår ej i förtroendebalansen. Rangordningen i tabellen följer förtroendebalansen.

Källa: Den nationella SOM-undersökningen 2021.



Tabell 3 Förtroende för Inspektionen för vård och omsorg (IVO) efter bakgrundsfaktorer, 2021 (procent; balansmått)

		Mycket stort förtroende	Ganska stort förtroende	Varken stort eller litet förtroende	Ganska litet förtroende	Mycket litet förtroende	Ingen uppfattning	Summa procent	Antal svarande	Förtroendebalans bland dem med åsikt
	<i>Samtliga</i>	8	29	30	9	6	18	100	1 568	+22
<i>Kön</i>	Kvinna	8	31	31	9	5	16	100	840	+25
	Man	7	27	30	9	6	21	100	726	+19
<i>Ålder</i>	16–29 år	9	25	26	4	5	31	100	212	+25
	30–49 år	8	29	29	10	5	19	100	423	+22
	50–64 år	9	32	31	8	7	13	100	432	+26
	65–85 år	6	28	32	12	6	16	100	501	+16
<i>Utbildning¹</i>	Låg	4	22	37	10	7	20	100	218	+9
	Medellåg	5	26	32	9	7	21	100	452	+15
	Medelhög	7	31	28	10	6	18	100	319	+22
	Hög	11	34	26	9	4	16	100	520	+32
<i>Egen inkomst</i>	Max 14 999 kr	7	27	28	9	6	23	100	362	+19
	15 000 – 24 999 kr	4	30	30	14	5	17	100	303	+15
	25 000 – 44 999 kr	10	30	31	8	5	16	100	568	+27
	Minst 45 000 kr	8	30	31	8	7	16	100	263	+23
<i>Boende-område</i>	Ren landsbygd	8	26	34	10	8	14	100	240	+16
	Mindre tätort	7	27	32	10	7	17	100	266	+17
	Stad/större tätort	7	33	29	8	4	19	100	756	+28
	Sthlm/Gbg/Malmö	9	25	27	10	7	22	100	264	+17
<i>Geografisk uppväxt</i>	I Sverige	7	29	30	9	6	19	100	1 360	+21
	Annat land i Europa	6	31	27	13	6	17	100	63	+18
	Land utanför Europa	(2)	(35)	(41)	(9)	(2)	(11)	100	44	(+26)

Kommentar: För frågans lydelse se tabell 2. ¹Låg = ej fullgjord obligatorisk skola eller grundskola, Medellåg = gymnasium, folkhögskola eller motsvarande, Medelhög = eftergymnasial utbildning, men ej examen från högskola/universitet, Hög = examen från högskola/universitet. Resultat i parentes bygger på svarstal under 50 personer. Förtroendebalansen bland dem med åsikt avser andelen som svarat 'mycket' eller 'ganska stort förtroende' minus andelen som svarat 'mycket' eller 'ganska litet förtroende'. Personer som uppgett att inte har någon åsikt i frågan ingår ej i förtroendebalansen.

Källa: Den nationella SOM-undersökningen 2021.



Tabell 4 Förtroende för Inspektionen för vård och omsorg (IVO) efter särskilda bakgrundsfaktorer, 2021 (procent; balansmätt)

		Mycket stort förtroende	Ganska stort förtroende	Varken stort eller litet förtroende	Ganska litet förtroende	Mycket litet förtroende	Ingen uppfattning	Summa procent	Antal svarande	Förtroendebalans bland dem med åsikt
<i>Yrkesgrupp¹</i>	<i>Samtliga</i>	8	29	30	9	6	18	100	1 568	+22
	Tjänstemän	8	32	30	9	5	16	100	778	+26
	Egenföretagare inkl. lantbrukare	4	23	36	10	10	17	100	89	+7
	Arbetare	6	28	29	9	6	22	100	470	+19
<i>Politiskt intresse</i>	Mycket intresserad	10	33	24	12	7	14	100	251	+24
	Ganska intresserad	6	30	32	9	6	17	100	703	+21
	Inte särskilt intresserad	8	27	33	8	5	19	100	503	+22
	Inte alls intresserad	5	21	23	6	7	38	100	106	+13
<i>Tillit till andra människor²</i>	Låg (0–4)	3	22	30	9	14	22	100	254	+2
	Medel (5–7)	6	30	31	11	4	18	100	764	+21
	Hög (8–10)	11	35	28	6	4	16	100	499	+36

Kommentar: För frågans lydelse se tabell 2. ¹Yrkesgruppkategori baserad på fråga om yrke samt fråga om yrkesgrupp. Tjänstemän = 'Hög tjänsteman; ledande befattning', 'kvalificerad tjänsteman' och 'övrig tjänsteman', Egenföretagare inkl. lantbrukare = 'småföretagare exkl. lantbrukare' och 'lantbrukare m.fl.', Arbetare = 'arbetsledare; tekniker', 'yrkesutbildad inom handel/service/omsorg', 'yrkesutbildad arbetare' och 'övrig arbetare'. ²Frågan lyder: 'Enligt din mening, i vilken utsträckning går det att lita på människor i allmänhet?' Därefter följer en elvgradig skala från 0–10 där 0 motsvarar 'Det går inte att lita på människor i allmänhet' och 10 'Det går att lita på människor i allmänhet'. Förtroendebalansen bland dem med åsikt avser andelen som svarat 'mycket' eller 'ganska stort förtroende' minus andelen som svarat 'mycket' eller 'ganska litet förtroende'. Personer som uppgett att inte har någon åsikt i frågan ingår ej i förtroendebalansen.

Källa: Den nationella SOM-undersökningen 2021.



Tabell 5 Känner till möjlighet att anmäla felaktig eller orättvis behandling av personal inom vården efter bakgrundsfaktorer, 2021 (procent)

		Nej	Ja, men jag vet inte vart jag skulle vända mig	Ja, och jag vet vart jag skulle vända mig	Ja, och jag har tidigare gjort anmälan	Summa procent	Antal svarande
	<i>Samtliga</i>	8	45	43	4	100	1 590
<i>Kön</i>	Kvinna	7	43	45	5	100	853
	Man	9	48	39	4	100	733
<i>Ålder</i>	16–29 år	13	60	24	3	100	211
	30–49 år	6	50	40	4	100	420
	50–64 år	6	36	52	6	100	436
	65–85 år	9	42	44	5	100	523
<i>Utbildning¹</i>	Låg	13	59	25	3	100	222
	Medellåg	11	49	37	3	100	466
	Medelhög	4	45	45	6	100	327
	Hög	4	36	55	5	100	525
<i>Egen inkomst</i>	14 999 kr	13	55	29	3	100	380
	15 000 – 24 999 kr	6	43	44	7	100	310
	25 000 – 44 999 kr	6	42	49	3	100	573
	Minst 45 000 kr	3	40	52	5	100	265
<i>Boende-område</i>	Ren landsbygd	9	47	42	2	100	247
	Mindre tätort	10	47	39	4	100	275
	Stad/större tätort	6	44	44	6	100	767
	Sthlm/Gbg/Malmö	7	46	45	2	100	269
<i>Geografisk uppväxt</i>	I Sverige	6	46	44	4	100	1386
	Annat land i Europa	15	38	38	9	100	68
	Land utanför Europa	(19)	(45)	(32)	(4)	100	47

Kommentar: Frågan lyder 'Om du själv eller någon annan skulle bli felaktigt eller orättvist behandlad av en offentlig myndighet eller tjänsteman, känner du till att du har möjlighet att anmäla det?'. ¹Låg = ej fullgjord obligatorisk skola eller grundskola, Medellåg = gymnasium, folkhögskola eller motsvarande, Medelhög = eftergymnasial utbildning, men ej examen från högskola/universitet, Hög = examen från högskola/universitet. Resultat i parentes bygger på svarstal under 50 personer.

Källa: Den nationella SOM-undersökningen 2021.



Tabell 6 Känner till möjlighet att anmäla felaktig eller orättvis behandling av personal inom vården efter särskilda bakgrundsfaktorer, 2021 (procent)

		Nej	Ja, men jag vet inte vart jag skulle vända mig	Ja, och jag vet vart jag skulle vända mig	Ja, och jag har tidigare gjort anmälan	Summa procent	Antal svarande
	<i>Samtliga</i>	8	45	43	4	100	1 590
<i>Yrkesgrupp¹</i>	Tjänstemän	5	40	50	5	100	789
	Egenföretagare inkl. lantbrukare	17	45	34	4	100	90
	Arbetare	9	54	33	4	100	481
<i>Politiskt intresse</i>	Mycket intresserad	7	31	58	4	100	255
	Ganska intresserad	7	44	44	5	100	712
	Inte särskilt intresserad	7	52	37	4	100	504
	Inte alls intresserad	20	52	23	5	100	109
<i>Tillit till andra människor²</i>	Låg (0–4)	14	46	36	4	100	263
	Medel (5–7)	8	47	40	5	100	772
	Hög (8–10)	4	41	51	4	100	515

Kommentar: För frågans lydelse se tabell 5. ¹Yrkesgruppkategori baserad på fråga om yrke samt fråga om yrkesgrupp. Tjänstemän = 'Hög tjänsteman; ledande befattning', 'kvalificerad tjänsteman' och 'övrig tjänsteman', Egenföretagare inkl. lantbrukare = 'småföretagare exkl. lantbrukare' och 'lantbrukare m.fl.', Arbetare = 'arbetsledare; tekniker', 'yrkesutbildad inom handel/service/omsorg', 'yrkesutbildad arbetare' och 'övrig arbetare'. ²Frågan lyder: 'Enligt din mening, i vilken utsträckning går det att lita på människor i allmänhet?' Därefter följer en elvgradig skala från 0–10 där 0 motsvarar 'Det går inte att lita på människor i allmänhet' och 10 'Det går att lita på människor i allmänhet'.

Källa: Den nationella SOM-undersökningen 2021.



Tabell 7 Påståenden om den svenska hälso- och sjukvården, 2021 (procent)

Som patient ges man möjlighet att...	Stämmer helt	Stämmer delvis	Stämmer knappast	Stämmer inte alls	Ingen uppfattning	Summa procent	Antal svarande
Berätta hur man upplever sin situation	30	46	10	4	10	100	1 566
Delta i planeringen av sin vård	14	43	20	6	17	100	1 547
Ta del av den information som behövs för att kunna delta i beslut om sin vård	19	41	15	6	19	100	1 542

Kommentar: Frågan lyder 'Hur väl stämmer följande påståenden in på din bild av den svenska hälso- och sjukvården? Som patient ges man möjlighet att...'. Svartalternativen framgår av tabellen. Procentbasen utgörs av dem som besvarat respektive delfråga.

Källa: Den nationella SOM-undersökningen 2021.



Tabell 8 Påståenden om den svenska hälso- och sjukvården: Som patient ges man möjlighet att berätta hur man upplever sin situation efter bakgrundsfaktorer, 2021 (procent)

		Stämmer helt	Stämmer delvis	Stämmer knappast	Stämmer inte alls	Ingen uppfattning	Summa procent	Antal svarande
	<i>Samtliga</i>	30	46	10	4	10	100	1 566
<i>Kön</i>	Kvinna	28	48	12	4	8	100	841
	Man	32	43	8	4	13	100	721
<i>Ålder</i>	16–29 år	34	45	10	3	8	100	202
	30–49 år	25	47	12	5	11	100	417
	50–64 år	32	42	11	4	11	100	433
	65–85 år	32	48	8	3	9	100	514
<i>Utbildning¹</i>	Låg	27	44	12	3	14	100	222
	Medellåg	30	44	9	3	14	100	456
	Medelhög	29	45	14	5	7	100	322
	Hög	32	49	7	5	7	100	521
<i>Egen inkomst</i>	Max 14 999	31	46	9	4	10	100	371
	15 000–24 999	30	48	11	3	8	100	305
	25 000–44 999	29	47	9	4	11	100	571
	Minst 45 000	31	44	11	5	9	100	262
<i>Boendeområde</i>	Ren landsbygd	29	45	10	5	11	100	244
	Mindre tätort	29	45	10	4	12	100	271
	Stad/större tätort	32	49	8	3	8	100	758
	Sthlm/Gbg/Malmö	31	42	13	4	10	100	267
<i>Geografisk uppväxt</i>	I Sverige	30	46	10	4	10	100	1 368
	Annat land i Europa	25	45	11	11	8	100	66
	Land utanför Europa	(32)	(39)	(13)	(7)	(9)	100	46
<i>Yrkesgrupp²</i>	Tjänstemän	31	49	8	4	8	100	783
	Egenföretagare inkl. lantbrukare	25	35	16	6	18	100	89
	Arbetare	28	46	11	3	12	100	474
<i>Politiskt intresse</i>	Mycket intresserad	37	38	10	7	8	100	252
	Ganska intresserad	28	51	10	3	8	100	704
	Inte särskilt intresserad	30	44	11	3	12	100	494
	Inte alls intresserad	27	39	11	5	18	100	106
<i>Tillit till andra människor³</i>	Låg (0–4)	25	40	16	8	11	100	257
	Medel (5–7)	27	49	10	4	10	100	766
	Hög (8–10)	38	44	7	2	9	100	507

Kommentar: Frågan lyder 'Hur väl stämmer följande påståenden in på din bild av den svenska hälso- och sjukvården? Som patient ges man möjlighet att berätta hur man upplever sin situation'. Svartalternativen framgår av tabellen. Procentbasen utgörs av dem som besvarat frågan. ¹Låg = ej fullgjord obligatorisk skola eller grundskola, Medellåg = gymnasium, folkhögskola eller motsvarande, Medelhög = eftergymnasial utbildning, men ej examen från högskola/universitet, Hög = examen från högskola/universitet. ²Yrkesgruppkategori baserad på fråga om yrke samt fråga om yrkesgrupp. Tjänstemän = 'Hög tjänsteman; ledande befattning', 'kvalificerad tjänsteman' och 'övrig tjänsteman', Egenföretagare inkl. lantbrukare = 'småföretagare exkl. lantbrukare' och 'lantbrukare m.fl.', Arbetare = 'arbetsledare; tekniker', 'yrkesutbildad inom handel/service/omsorg', 'yrkesutbildad arbetare' och 'övrig arbetare'. ³ Frågan lyder: 'Enligt din mening, i vilken utsträckning går det att lita på människor i allmänhet?' Därefter följer en elvgradig skala från 0–10 där 0 motsvarar 'Det går inte att lita på människor i allmänhet' och 10 'Det går att lita på människor i allmänhet'. Resultat i parentes bygger på svarstal under 50 personer.

Källa: Den nationella SOM-undersökningen 2021.



Tabell 9 Påståenden om den svenska hälso- och sjukvården: Som patient ges man möjlighet att delta i planeringen av sin vård efter bakgrundsfaktorer, 2021 (procent)

		Stämmer helt	Stämmer delvis	Stämmer knappast	Stämmer inte alls	Ingen uppfattning	Summa procent	Antal svarande
	<i>Samtliga</i>	14	43	20	6	17	100	1 547
<i>Kön</i>	Kvinna	14	44	21	6	15	100	830
	Man	15	39	20	7	19	100	715
<i>Ålder</i>	16–29 år	12	40	20	8	20	100	205
	30–49 år	11	40	21	8	20	100	414
	50–64 år	14	41	22	5	18	100	423
	65–85 år	19	45	18	5	13	100	505
<i>Utbildning¹</i>	Låg	16	37	19	7	21	100	217
	Medellåg	13	39	21	6	21	100	452
	Medelhög	11	44	23	8	14	100	320
	Hög	17	46	18	6	13	100	515
<i>Egen inkomst</i>	Max 14 999	14	40	19	8	19	100	366
	15 000–24 999	19	41	20	6	14	100	302
	25 000–44 999	12	45	19	6	18	100	563
	Minst 45 000	16	41	22	7	14	100	260
<i>Boendeområde</i>	Ren landsbygd	15	37	20	8	20	100	241
	Mindre tätort	14	42	18	7	19	100	265
	Stad/större tätort	14	45	21	5	15	100	751
	Sthlm/Gbg/Malmö	17	42	21	6	14	100	264
<i>Geografisk uppväxt</i>	I Sverige	14	43	20	6	17	100	1 359
	Annat land i Europa	16	32	28	13	11	100	63
	Land utanför Europa	(17)	(47)	(12)	(7)	(17)	100	41
<i>Yrkesgrupp²</i>	Tjänstemän	16	44	19	6	15	100	773
	Egenföretagare inkl. lantbrukare	9	31	25	7	28	100	89
	Arbetare	12	43	19	6	20	100	470
<i>Politiskt intresse</i>	Mycket intresserad	20	41	18	9	12	100	247
	Ganska intresserad	14	44	22	5	15	100	695
	Inte särskilt intresserad	11	42	20	6	21	100	490
	Inte alls intresserad	18	33	15	8	26	100	107
<i>Tillit till andra människor³</i>	Låg (0–4)	10	39	22	12	17	100	254
	Medel (5–7)	12	44	21	6	17	100	758
	Hög (8–10)	20	43	17	4	16	100	501

Kommentar: Frågan lyder 'Hur väl stämmer följande påståenden in på din bild av den svenska hälso- och sjukvården? Som patient ges man möjlighet att delta i planeringen av sin vård'. Svartalternativen framgår av tabellen. Procentbasen utgörs av dem som besvarat frågan. ¹Låg = ej fullgjord obligatorisk skola eller grundskola, Medellåg = gymnasium, folkhögskola eller motsvarande, Medelhög = eftergymnasial utbildning, men ej examen från högskola/universitet, Hög = examen från högskola/universitet. ²Yrkesgruppkategori baserad på fråga om yrke samt fråga om yrkesgrupp. Tjänstemän = 'Hög tjänsteman; ledande befattning', 'kvalificerad tjänsteman' och 'övrig tjänsteman', Egenföretagare inkl. lantbrukare = 'småföretagare exkl. lantbrukare' och 'lantbrukare m.fl.', Arbetare = 'arbetsledare; tekniker', 'yrkesutbildad inom handel/service/omsorg', 'yrkesutbildad arbetare' och 'övrig arbetare'. ³ Frågan lyder: 'Enligt din mening, i vilken utsträckning går det att lita på människor i allmänhet?' Därefter följer en elvgradig skala från 0–10 där 0 motsvarar 'Det går inte att lita på människor i allmänhet' och 10 'Det går att lita på människor i allmänhet'. Resultat i parentes bygger på svarstal under 50 personer.

Källa: Den nationella SOM-undersökningen 2021.



Tabell 10 Påståenden om den svenska hälso- och sjukvården: *Som patient ges man möjlighet att ta del av den information som behövs för att kunna delta i beslut om sin vård efter bakgrundsfaktorer, 2021 (procent)*

		Stämmer helt	Stämmer delvis	Stämmer knappast	Stämmer inte alls	Ingen uppfattning	Summa procent	Antal svarande
	<i>Samtliga</i>	19	41	15	6	19	100	1 542
<i>Kön</i>	Kvinna	19	42	15	6	18	100	827
	Man	19	39	16	7	19	100	713
<i>Ålder</i>	16–29 år	22	36	14	5	23	100	202
	30–49 år	13	40	18	8	21	100	413
	50–64 år	18	43	15	6	18	100	422
	65–85 år	23	42	14	6	15	100	505
<i>Utbildning¹</i>	Låg	19	36	16	6	23	100	220
	Medellåg	19	39	17	5	20	100	445
	Medelhög	16	40	18	9	17	100	316
	Hög	20	47	12	6	15	100	517
<i>Egen inkomst</i>	Max 14 999	20	38	12	8	22	100	367
	15 000–24 999	24	38	18	4	16	100	301
	25 000–44 999	15	45	16	5	19	100	556
	Minst 45 000	19	42	15	9	15	100	262
<i>Boendeområde</i>	Ren landsbygd	17	37	17	10	19	100	242
	Mindre tätort	17	41	13	6	23	100	265
	Stad/större tätort	18	43	16	5	18	100	745
	Sthlm/Gbg/Malmö	24	39	16	7	14	100	264
<i>Geografisk uppväxt</i>	I Sverige	18	42	15	6	19	100	1 353
	Annat land i Europa	20	41	14	11	14	100	65
	Land utanför Europa	(29)	(36)	(20)	(5)	(10)	100	41
<i>Yrkesgrupp²</i>	Tjänstemän	19	43	16	5	17	100	772
	Egenföretagare inkl. lantbrukare	7	39	16	10	28	100	89
	Arbetare	18	39	16	6	21	100	464
<i>Politiskt intresse</i>	Mycket intresserad	25	42	13	9	11	100	248
	Ganska intresserad	17	45	16	5	17	100	694
	Inte särskilt intresserad	17	37	17	6	23	100	486
	Inte alls intresserad	19	35	11	8	27	100	108
<i>Tillit till andra människor³</i>	Låg (0–4)	16	36	20	10	18	100	254
	Medel (5–7)	15	44	16	6	19	100	756
	Hög (8–10)	26	40	12	4	18	100	496

Kommentar: Frågan lyder 'Hur väl stämmer följande påståenden in på din bild av den svenska hälso- och sjukvården? Som patient ges man möjlighet att ta del av den information som behövs för att kunna delta i beslut om sin vård'. Svartalternativen framgår av tabellen. Procentbasen utgörs av dem som besvarat frågan. ¹Låg = ej fullgjord obligatorisk skola eller grundskola, Medellåg = gymnasium, folkhögskola eller motsvarande, Medelhög = eftergymnasial utbildning, men ej examen från högskola/universitet, Hög = examen från högskola/universitet. ²Yrkesgruppkategori baserad på fråga om yrke samt fråga om yrkesgrupp. Tjänstemän = 'Hög tjänsteman; ledande befattning', 'kvalificerad tjänsteman' och 'övrig tjänsteman', Egenföretagare inkl. lantbrukare = 'småföretagare exkl. lantbrukare' och 'lantbrukare m.fl.', Arbetare = 'arbetsledare; tekniker', 'yrkesutbildad inom handel/service/omsorg', 'yrkesutbildad arbetare' och 'övrig arbetare'. ³ Frågan lyder: 'Enligt din mening, i vilken utsträckning går det att lita på människor i allmänhet?' Därefter följer en elvgradig skala från 0–10 där 0 motsvarar 'Det går inte att lita på människor i allmänhet' och 10 'Det går att lita på människor i allmänhet'. Resultat i parentes bygger på svarstal under 50 personer.

Källa: Den nationella SOM-undersökningen 2021.

SOM-institutet vid Göteborgs universitet genomför årligen nationella och lokala frågeundersökningar och anordnar seminarier på temat Samhälle, Opinion och Medier.

SOM-institutet | Seminariegatan 1B | Box 710, 405 30 Göteborg
031 786 3300 | info@som.gu.se | www.gu.se/som-institutet

