

Förtroende för museer

Amanda Ekström [SOM-rapport nr 2022:19]



Innehållsförteckning

Introduktion	1
Tabell 2 Förtroende för samhällsinstitutioner, 2021 (procent; balansmått)	3
Tabell 3 Förtroende för <i>muserna</i> efter bakgrundsfaktorer, 2021 (procent; balansmått) ...	4
Tabell 4 Förtroende för <i>muserna</i> efter särskilda bakgrundsfaktorer, 2021 (procent; balansmått)	5
Tabell 5 Gått på museum, efter bakgrundsfaktorer, 2021 (procent)	6
Tabell 6 Gått på museum efter särskilda bakgrundsfaktorer, 2021 (procent)	7



Introduktion

SOM-undersökningarna genomförs varje år sedan 1986 av SOM-institutet vid Göteborgs universitet. Syftet med undersökningarna är att kartlägga svensk opinion och belysa hur svenska folkets vanor och attityder förändras över tid. SOM-institutet är en centrumbildning vid Institutionen för journalistik, medier och kommunikation (JMG), Göteborgs universitet och har sin bakgrund i ett långvarigt samarbete mellan de två grundarinstitutionerna Statsvetenskapliga institutionen och Institutionen för journalistik, medier och kommunikation (JMG). Sedan 2017 är SOM-institutet även inrättat som en fakultetsgemensam forskningsinfrastruktur vid samhällsvetenskapliga fakulteten, Göteborgs universitet. Den nationella SOM-undersökningen genomförs i samverkan med forskare från olika discipliner, främst inom samhällsvetenskap.

SOM-undersökningens rapportserie står för en betydande del av resultatredovisningen av SOM-undersökningarna. Resultat publiceras även i form av presentationer och fördjupade analyser i de återkommande forskarantologierna. Alla publikationer finns tillgängliga för nedladdning på SOM-institutets webbsida www.gu.se/som-insitutet. En utförlig metoddokumentation från den nationella SOM-undersökningen 2021 finns tillgänglig på hemsidan¹.

Den nationella SOM-undersökningen 2021

Fältarbetet för den nationella SOM-undersökningen följer i huvudsak samma upplägg från år till år. Undersökningen 2021 använde en undersökningsdesign som kallas blandad datainsamling (*mixed mode*) vilket innebar att data primärt samlades in via postenkäter, men respondenterna gavs även möjlighet att fylla i enkäten på internet.

Undersökningen skickades ut till ett sannolikhetsurval av den svenska befolkningen. Urvalsramen innefattade alla svenska och utländska medborgare som har sin primära adress i Sverige och som är mellan 16 och 85 år. År 2021 ingick 24 500 personer i det totala urvalet. Den totala urvalsstorleken delades in i sju jämnstora grupper till vilka olika editioner av SOM-undersökningen 2021 skickades till. Samtliga formulär innehöll 12 sidor med frågor varav ett antal sidor är fyllda med projektspecifika frågor vilka varierar mellan formulären.

Svaren samlades in mellan den 20 september och 30 december 2021. En stor andel av svaren inkom tidigt och 30 dagar in i fältarbetet hade närmare 65 procent av de slutgiltiga svaren kommit in. Under fältperioden genomfördes en serie påminnelser via post och SMS.

Svarsfrekvens och representativitet

Av det ursprungliga urvalet på totalt 24 500 personer var det 11 423 personer som besvarade och skickade in formuläret vilket motsvarar en nettosvarsfrekvens på 48 procent².

Vilka som svarar och vilka som inte svarar på en frågeundersökning har betydelse för tolkningen av undersökningens resultat. Om en viss grupp är underrepresenterad och samma grupps svar tenderar att skilja sig från övrigas blir studiens resultat mindre giltiga för populationen som helhet. Trots att knappt hälften av respondenterna inte svarar på enkäten är den demografiska representativiteten i svarsgruppen god i de flesta avseenden. I figur 1 görs det däremot tydligt att en lägre andel i de yngre åldersgrupperna svarar på SOM-undersökningarna. Sedan 2017 får respondenterna en belöning i form

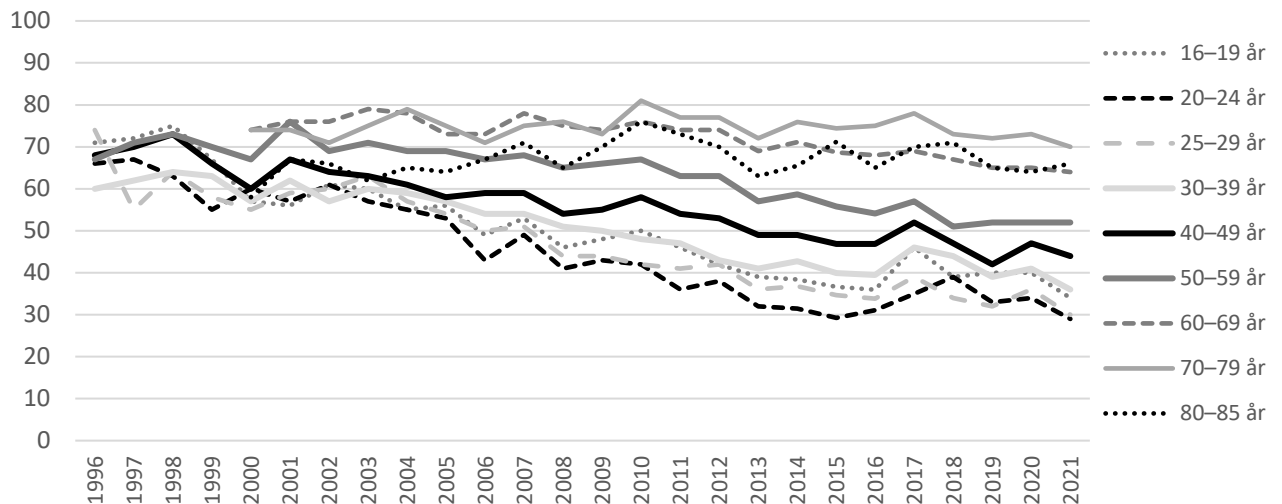
¹ <https://www.gu.se/som-institutet/som-undersokningarna/metod-0>

² I nettosvarsfrekvensen har det så kallade naturliga bortfallet definierats bort. Till det naturliga bortfallet förs personer som är fysiskt eller mentalt oförmögna att svara på enkäten, personer som är avlidna, bortresta under större delen av fältperioden, emigrerade, har språksvårigheter eller inte alls talar svenska. Sammanlagt 837 personer, motsvarande 3,4 procent, har räknats bort som naturligt bortfall.



av skraplott eller värdecheck efter inskickat svar. Tidigare forskning, samt experiment på SOM-institutet, visar att detta troligtvis ger en positiv effekt på svarsfrekvensen och förbättrar de yngre åldersgruppernas representativitet.

Figur 1 Svarsfrekvens i olika åldersgrupper 1996–2021 (procent)



Träffsäkerheten i attitydfrågor om politiska förslag och bedömningar av ekonomin är hög trots variationen i svarsfrekvens mellan olika åldersgrupper. Frågor där det existerar större generationsskillnader, exempelvis nyhetskonsumtion, påverkas däremot något mer av att delar av befolkningen har en lägre representation i svarsunderlaget³.

Procentskattningar och felmarginaler

SOM-undersökningarna bygger på ett slumpmässigt urval av den svenska befolkningen 16–85 år. Resultat från sådana urvalsundersökningar är alltid förknippade med en osäkerhet som kan uttryckas i form av en felmarginal. Med hjälp av en felmarginal går det att beräkna ett konfidensintervall kring till exempel en procentskattning. Vi kan förvänta oss att procenttalet för hela populationen befinner sig inom konfidensintervallet i 95 fall av 100 i en tänkt situation med många upprepade mätningar. Att vara medveten om felmarginalen gör att vi lättare undviker att dra slutsatser om förändringar eller gruppskillnader som enbart beror på slumpen. Tabellen nedan ger några exempel på hur stor felmarginalen är vid olika gruppstorlekar och procentskattningar.

Tabell 1 Lathund för procentskattningar vid olika gruppstorlekar (felmarginaler och procentenheter)

Skattning	100	200	400	800	1 000	2 000
50 procent	±9,8	±6,9	±4,9	±3,5	±3,1	±2,2
30 procent	±9,0	±6,4	±4,5	±3,2	±2,8	±2,0
10 procent	±5,9	±4,2	±2,9	±2,1	±1,9	±1,3
6 procent	±4,7	±3,3	±2,3	±1,6	±1,5	±1,0
2 procent	±2,7	±1,9	±1,4	±1,0	±0,9	±0,6

SOM-institutet har i samverkan med Föreningen Sveriges museer undersökt förtroendet för museerna. Frågan ingick i undersökningen Sverige V.

³ Elias Markstedt (2014) Representativitet och viktning. SOM-rapport 2014:20, SOM-institutet, Göteborgs universitet.

Tabell 2 Förtroende för samhällsinstitutioner, 2021 (procent; balansmätt)

	Mycket stort förtroende	Ganska stort förtroende	Varken stort eller litet förtroende	Ganska litet förtroende	Mycket litet förtroende	Ingen uppfattning	Summa procent	Antal svarande	Förtroendebalans bland dem med åsikt
Sjukvården	24	49	16	7	3	1	100	1 576	+64
Valmyndigheten	24	32	22	3	3	16	100	1 563	+59
Museerna	15	29	22	2	1	31	100	1 518	+59
Folkhälsomyndigheten	21	42	22	7	4	4	100	1 576	+53
Justitiekanslern (JK)	6	18	24	6	5	41	100	1 511	+22
De politiska partierna	1	15	37	26	17	4	100	1 535	-28

Kommentar: Frågan lyder 'Vilket förtroende har du för följande institutioner?' respektive 'Ange också hur stort förtroende du har för följande;'. Svarsalternativen är 'mycket stort förtroende'; 'ganska stort förtroende'; 'varken stort eller litet förtroende'; 'ganska litet förtroende'; 'mycket litet förtroende' samt 'ingen uppfattning'. Procentbasen utgörs av dem som besvarat respektive delfråga. Förtroendebalansen bland dem med åsikt avser andelen som svarat 'mycket' eller 'ganska stort förtroende' minus andelen som svarat 'mycket' eller 'ganska litet förtroende'. Personer som uppgett att de inte har någon åsikt i frågan ingår ej i förtroendebalansen. Rangordningen i tabellen följer förtroendebalansen.

Källa: Den nationella SOM-undersökningen 2021.

Tabell 3 Förtroende för museerna efter bakgrundsfaktorer, 2021 (procent; balansmått)

		Mycket stort förtroende	Ganska stort förtroende	Varken stort eller litet förtroende	Ganska litet förtroende	Mycket litet förtroende	Ingen uppfattning	Summa procent	Antal svarande	Förtroendebalans bland dem med åsikt
	<i>Samtliga</i>	15	29	22	2	1	31	100	1 518	+59
<i>Kön</i>	Kvinna	16	30	22	2	1	29	100	782	+63
	Man	14	28	22	2	2	32	100	731	+55
<i>Ålder</i>	16–29 år	24	28	20	1	1	26	100	183	+68
	30–49 år	18	31	22	2	2	25	100	432	+63
	50–64 år	13	32	22	3	2	28	100	395	+56
	65–85 år	12	26	22	2	1	37	100	508	+56
<i>Utbildning¹</i>	Låg	7	14	21	3	2	53	100	208	+32
	Medellåg	13	27	21	2	2	35	100	448	+56
	Medelhög	16	31	21	2	1	29	100	345	+60
	Hög	22	36	22	1	1	18	100	479	+67
<i>Boende- område</i>	Ren landsbygd	13	18	20	3	2	44	100	229	+48
	Mindre tätort	11	29	22	2	2	34	100	297	+53
	Stad/större tätort	16	32	20	2	1	29	100	711	+62
	Sthlm/Gbg/Malmö	21	32	25	2	0	20	100	251	+65
<i>Hushållsinkomst</i>	Max 300 000	13	24	22	3	1	37	100	318	+51
	301 000–700 000	15	29	22	1	2	31	100	712	+60
	Mer än 700 000	20	34	21	3	1	21	100	375	+66
<i>Egen inkomst</i>	Max 14 999 kr	17	20	20	3	2	38	100	296	+52
	15 000 – 24 999 kr	11	30	22	2	1	34	100	341	+59
	25 000 – 44 999 kr	17	30	21	1	2	29	100	577	+60
	Minst 45 000 kr	17	39	23	3	0	18	100	239	+62

Kommentar: Frågan lyder 'Hur stort förtroende har du för hur följande institutioner sköter sitt arbete?' *Museerna*. Svarsalternativen framgår av tabellen. Procentbasen utgörs av dem som besvarat respektive delfråga. ¹Låg = grundskola eller motsvarande, Medellåg = gymnasium eller motsvarande, Medelhög = eftergymnasial utbildning ej högskola/universitet eller högskola/universitet kortare än 3 år, Hög = högskola/universitet minst 3 år. Förtroendebalansen bland dem med åsikt avser andelen som svarat 'mycket' eller 'ganska stort förtroende' minus andelen som svarat 'mycket' eller 'ganska litet förtroende'. Personer som uppgett att inte ha någon åsikt i frågan ingår ej i förtroendebalansen.

Källa: Den nationella SOM-undersökningen 2021.

Tabell 4 Förtroende för museerna efter särskilda bakgrundsfaktorer, 2021 (procent; balansmått)

		Mycket stort förtroende	Ganska stort förtroende	Varken stort eller litet förtroende	Ganska litet förtroende	Mycket litet förtroende	Ingen uppfattning	Summa procent	Antal svarande	Förtroendebalans bland dem med åsikt
<i>Sysselsättning</i>	<i>Samtliga</i>	15	29	22	2	1	31	100	1 518	+59
	Förvärsarbetande	16	32	21	2	2	27	100	729	+61
	Student	22	27	17	2	3	29	100	59	+62
	Arbetslös eller i arbetsmarknads-politiska åtgärder	12	25	23	3	1	36	100	519	+53
	Pensionär eller sjuk-/aktivitetsersättning	28	25	22	1	2	22	100	94	+63
<i>Ideologisk orientering²</i>	Klart till vänster	27	32	16	2	1	22	100	170	+70
	Något till vänster	15	34	19	1	1	30	100	320	+67
	Varken till vä eller hö	14	27	22	2	2	33	100	445	+56
	Något till höger	13	28	26	2	1	30	100	396	+55
	Klart till höger	13	29	22	5	2	29	100	165	+49
<i>Subjektiv klass</i>	Arbetarhem	12	25	21	3	2	37	100	579	+53
	Jordbrukarhem	(3)	(17)	(29)	(0)	(0)	(51)	100	35	(+41)
	Tjänstemannahem	20	34	21	2	1	22	100	692	+65
	Företagarhem	13	24	23	3	2	35	100	119	+50
<i>Gått på museum</i>	Minst någon gång i månaden	34	32	20	0	0	14	100	71	+48
	Minst någon gång i kvartalet	31	46	11	1	3	8	100	118	+65
	Minst någon gång under senaste 12 månaderna	18	38	25	1	1	17	100	407	+80
	Ingen gång	11	23	21	3	2	40	100	884	+77

Kommentar: För frågans lydelse, se tabell 2. 2Frågan lyder: 'Man talar ibland om att politiska åsikter kan placeras in på en vänster-högerskala. Var någonstans skulle du placera dig själv på en sådan skala?'. Förtroendebalansen bland dem med åsikt avser andelen som svarat 'mycket' eller 'ganska stort förtroende' minus andelen som svarat 'mycket' eller 'ganska litet förtroende'. Personer som uppgett att inte har någon åsikt i frågan ingår ej i förtroendebalansen. Resultat i parentes bygger på svarstal under 50 personer.

Källa: Den nationella SOM-undersökningen 2021.

Tabell 5 Gått på museum, efter bakgrundsfaktorer, 2021 (procent)

		Ingen gång	Minst någon gång de senaste 12 månaderna	Minst någon gång i kvartalet	Minst någon gång i månaden	Summa	Antal svarande
	<i>Samtliga</i>	60	27	8	5	100	1 522
<i>Kön</i>	Kvinna	62	24	9	5	100	787
	Man	59	30	7	4	100	729
<i>Ålder</i>	16–29 år	49	35	11	5	100	183
	30–49 år	54	32	9	5	100	430
	50–64 år	61	28	8	3	100	396
	65–85 år	68	20	6	6	100	513
<i>Utbildning¹</i>	Låg	81	15	3	1	100	211
	Medellåg	65	25	7	3	100	454
	Medelhög	62	26	8	4	100	349
	Hög	44	35	12	9	100	477
<i>Boende-område</i>	Ren landsbygd	71	23	4	2	100	228
	Mindre tätort	68	25	6	1	100	300
	Stad/större tätort	58	29	8	5	100	717
	Sthlm/Gbg/Malmö	45	30	15	10	100	252
<i>Hushållsinkomst</i>	Max 300 000	65	22	8	5	100	321
	301 000–700 000	63	26	7	4	100	714
	Mer än 700 000	49	35	10	6	100	375
<i>Egen inkomst</i>	Max 14 999 kr	66	23	7	4	100	299
	15 000 – 24 999 kr	67	21	7	5	100	345
	25 000 – 44 999	59	28	8	5	100	579
	Minst 45 000 kr	45	39	11	5	100	238

Kommentar: Frågan lyder 'Hur ofta har du under den senaste 12 månaderna gjort följande?'. Svartalternativen är 'Ingen gång', 'Någon gång under de senaste 12 månaderna', 'Någon gång i halvåret', 'Någon gång i kvartalet', 'Någon gång i månaden', 'Någon gång i veckan', 'Flera gånger i veckan'. ¹⁵Se kommentar i tabell 2. Resultat i parentes bygger på svarstal under 50 personer.

Källa: Den nationella SOM-undersökningen 2021.



Tabell 6 Gått på museum efter särskilda bakgrundsfaktorer, 2021 (procent)

		Ingen gång	Minst någon gång de senaste 12 månaderna	Minst någon gång i kvartalet	Minst någon gång i månaden	Summa	Antal svarande
	<i>Samtliga</i>	60	27	8	5	100	1 522
<i>Sysselsättning</i>	Förvärvsarbetande	58	31	8	3	100	731
	Student	58	28	7	7	100	57
	Arbetslös eller i arbetsmarknadspolitiska åtgärder	69	20	6	5	100	523
	Pensionär eller sjuk- /aktivitetsersättning	42	34	18	6	100	96
<i>Ideologisk orientering²</i>	Klart till vänster	56	25	13	6	100	171
	Något till vänster	56	30	9	5	100	326
	Varken till vä eller hö	64	25	7	4	100	446
	Något till höger	59	28	8	5	100	389
	Klart till höger	62	26	7	5	100	164
<i>Subjektiv klass</i>	Arbetarhem	68	24	5	3	100	583
	Jordbrukarhem	(74)	(17)	(3)	(6)	100	35
	Tjänstemannahem	53	31	11	5	100	693
	Företagarhem	59	28	8	5	100	119

Kommentar: För frågans lydelse, se tabell 4. ²Frågan lyder: 'Man talar ibland om att politiska åsikter kan placeras in på en vänster-högerskala. Var någonstans skulle du placera dig själv på en sådan skala?'. Resultat i parentes bygger på svarstal under 50 personer.

Källa: Den nationella SOM-undersökningen 2021.

SOM-institutet vid Göteborgs universitet genomför årligen nationella och lokala frågeundersökningar och anordnar seminarier på temat Samhälle, Opinion och Medier.

SOM-institutet | Seminariegatan 1B | Box 710, 405 30 Göteborg
031 786 3300 | info@som.gu.se | www.gu.se/som-institutet

