

DEN NATIONELLA SOM-UNDERSÖKNINGEN 2021¹

MARCUS WEISSENBILDER

Sammanfattning

Den nationella SOM-undersökningen 2021 är den trettiosjunde sedan starten 1986². Undersökningen utförs främst genom postala enkäter men sedan 10 år tillbaka ges respondenterna möjligheten att svara via webben. Varje undersökning genomförs under så identiska förutsättningar som möjligt för att resultaten från de olika åren ska vara jämförbara. Den nationella SOM-undersökningen 2021 bestod av sju formulär och skickades ut till ett urval om totalt 24 500 slumpmässigt utvalda personer folkbokförda i Sverige i åldrarna 16–85. Nettosvarsfrekvensen i undersökningen var 48 procent och svaren samlades in under hösten 2021.

SOM-institutet vid Göteborgs Universitet genomför sedan 1986 varje år en nationell enkätundersökning i syfte att belysa svensk opinionsbildning av vanor, beteenden, åsikter och attityder på temat Samhälle, Opinion och Medier. SOM-institutet är en centrumbildning vid Göteborgs universitet och har sin bakgrund i ett samarbete mellan forskare vid Institutionen för journalistik, medier och kommunikation (JMG) och Statsvetenskapliga institutionen vid Göteborgs universitet.

Den nationella SOM-undersökningen genomförs i samverkan med forskare från olika discipliner, men framför allt från olika delar inom samhällsvetenskapen. Samverkan sker även med parter utanför akademien i form av myndigheter och organisationer. År 2021 inkluderade det exempelvis Säpo, Statskontoret och Statistiska centralbyrån.

Urval

Vilka som får möjlighet att delta i SOM-undersökningen slumpas årligen fram genom ett sannolikhetsurval. Urvalet bildar ett slags Sverige i miniatyr och speglar sammansättningen i befolkningen. Urvalsramen utgörs av Skatteverkets folkbokföringsregister och innefattar alla svenska och utländska medborgare som har sin primära adress i Sverige. I undersökningen 2021 omfattade urvalet totalt 24 500 personer. Urvalstorleken har förändrats över tid liksom längden på enkäterna och antal frågeformulär, vilket redovisas i tabell 1.

Tabell 1 Den nationella SOM-undersökningens upplägg 1986–2021

År	Urvalsmetod	Antal formulär	Genomsnittligt antal sidor med frågor	Total urvalsstorlek	Medborgarskap	Åldrar
1986	Systematiskt sannolikhetsurval	1	22	2 500	Både sv. & utl.	15–75 år
1987–1988	"	"	23	"	Endast sv.	"
1989	"	"	20	"	Både sv. & utl.	"
1990–1991	"	"	21	"	Endast sv.	"
1992–1995	"	"	22	2 800	Både sv. & utl.	15–80 år
1996	"	"	25	2 841 ¹	"	"
1997	"	"	23	2 800	"	"
1998	"	2	23	5 600	"	16–80 år ²
1999	"	"	23	"	"	15–80 år
2000–2005	"	"	22	6 000	"	15–85 år
2006	"	"	22	6 050 ³	"	"
2007–2008	"	"	22	6 000	"	"
2009–2011	"	3	20	9 000	"	16–85 år
2012	"	4	17	12 000	"	"
2013	"	5	17 ⁴	17 000	"	"
2014	"	4	16	13 600	"	"
2015	"	5	14	17 000	"	"
2016–2017	"	6	12	20 400	"	"
2018–2019	"	6	12	21 000	"	"
2020	"	6	12	22 500	"	"
2021	"	7	12	24 500	"	"

Kommentar: ¹Gruppen 15-åringar var av misstag inte inkluderade i det ursprungliga urvalet utan tillfördes i efterhand undersökningens första urval om 2 800 personer. ²Gruppen 15-åringar var av misstag inte inkluderade i urvalet. ³Det ursprungliga urvalet om 6 000 personer utökades med 50 personer ur spärregistret *NIX adressat*, felaktigt exkluderade ur det ursprungliga urvalet (se vidare Nilsson, 2007). ⁴Genomsnittliga antalet sidor för de ordinarie utformade enkäterna. Det femte formuläret 2013 var endast 13 sidor långt.

Källa: Den nationella SOM-undersökningen 1986–2021.

Frågeformulär

Det totala urvalet delades upp i sju grupper till vilka olika formulär av den nationella SOM-undersökningen 2021 skickades. I likhet med tidigare års SOM-undersökningar utformades de sju formulären i A4-format. Formulären bestod av 12 sidor med frågor. Ett stort antal frågor ställs i alla formulär medan en del projektspecifika frågor ställs i ett eller några formulär. De projektspecifika frågor utarbetas av SOM-institutet i samarbete med samverkande forskningsprojekt.

Huvuddelen av frågorna har fasta svarsalternativ med rutor för respondenten att kryssa i. Ett mindre antal frågor är fritextfrågor där respondenten fritt får möjlighet

att skriva ut sitt svar. Dessa frågor rör bland annat vilken/vilka morgontidningar de läser, vilka samhällsfrågor/problem de tycker är viktigast i Sverige idag och vilket yrke de har/har haft. Svaren på de öppna frågorna kodas av en grupp biträdande forskare³ på SOM-institutet efter fördefinierade kodscheman med uttömmande och ömsesidigt uteslutande kategorier försedda med en unik numerisk kod. Kodscheman finns tillgängliga i kodboken för 2021 års nationella SOM-undersökning som finns att ladda ner på SOM-institutets webbsida (www.gu.se/som-institutet).⁴

Fältarbete

Datainsamlingen för de sju formulären genomfördes parallellt enligt en gemensam fältplan. Fältarbetet för 2021 års SOM-undersökning följde i stora drag samma upplägg som tidigare år.⁵ Utskick och insamling av enkäter utförs av ett fristående fältföretag⁶ i nära samarbete med SOM-institutet som kontinuerligt utvärderar genomförandet. Undersökningsföretaget svarar för den tekniska delen av datainsamlingen såsom tryck, distribution och skanning, utskick av SMS, samt för programmering och insamling av de digitala enkäterna. SOM-institutet svarar för allt innehåll i utskick och enkäter.

Datainsamlingsarbetet startade på hösten och pågick till slutet av december 2021. Arbetet inleddes den 13 september med utskick av ett aviseringskort som informerade respondenterna att de blivit slumpmässigt utvalda att delta i årets SOM-undersökning. En vecka senare skickades enkäten ut tillsammans med ett följebrev, en informationsbroschyr om SOM-institutets verksamhet samt en penna. Ett experiment genomfördes dock, som beskrivs mer utförligt i årets metodrapport, där hälften av urvalet enbart fick möjlighet att svara på internet vid första utskicket. Under resterande del av fältperioden genomfördes en serie påminnelseinsatser per brev och SMS. Inloggningsuppgifter, QR-kod och länk till webbenkäten inkluderades i samtliga utskick inklusive påminnelser. De utvalda respondenterna kunde när som helst under fältperioden avböja sin medverkan genom att ta kontakt med SOM-institutet varpå påminnelserna upphörde. Sedan 2019 genomförs inga telefonpåminnelser. Anledningen är att telefonpåminnelserna i SOM-undersökningarna har visat sig ge starkast effekt på de äldre respondenterna, en grupp som redan är överrepresenterad. På så sätt bidrog de till ytterligare åldersskewheter, med en enbart marginell höjning av svarsfrekvens (Arkhed, 2018).

Fältperioden för den nationella SOM-undersökningen 2021 var lika lång som föregående år (100 dagar), vilket är lika många dagar som för år 2017 och 2018. Undersökningen stängde den 30 december, men enkäter som inkom strax därefter mottogs inkluderades också i den slutgiltiga datafilen.

Under fältperioden skickades varje vecka ett tackbrev till de respondenter som svarat under den veckan som gått. Tackbrevet innehöll en belöning i form av en trisslott, alternativt ett go-Gift presentkort (värde 50 kr) till de som var 17 år eller yngre när fältarbetet inleddes. Belöningarna till respondenter som besvarat enkäten

infördes mot bakgrund av resultat av 2016 års metodexperiment, då effekten av incitament testades i SOM-undersökningen i Väst och i Göteborg. I experimentet framkom att incitament i form av trisslotter hade positiv effekt på nettosvarsfrekvensen, ungefär 4–6 procentenheter, utan att försämra datakvaliteten (Arkhede, Oscarsson & Vernersdotter, 2017). Från och med 2017 års SOM-undersökningar erbjuds därför denna belöning till samtliga svarande (med undantag för personer som var 17 år eller yngre när fältarbetet inleddes som istället får en annan belöning motsvarande 50 kr).

Fältarbetet 2021 avslutades med att fältföretaget gjorde en slutskanning av inkomna enkäter och sammanställde en datafil som skickades till SOM-institutet för validering 7 januari 2022. Den sista registrerade enkäten inkom 4 januari. Vid datavalideringsprocessens slut oidentifierades enkäterna och alla personuppgifter raderades. De fysiska enkäter som kommit in förstördes i enlighet med bestämmelser om sekretessavfall. Av tabell 2 framgår i detalj tidsramen för fältarbetet och dess olika insatser.

Tabell 2 Fältarbetets moment i den nationella SOM-undersökningen 2021

13 september	Utskick av aviseringsvykort
20 september	Utskick 1 av enkät, följebrev, informationsbroschyr, information på nio språk, svarskuvert och penna. Möjligheten att svara på webben introduceras.
29 september	Utskick av tack-/påminnelsevykort (med omslutande kuvert).
7 oktober	Utskick av påminnelse- SMS 1 .
14 oktober	Utskick 2 av enkät, följebrev och svarskuvert till respondenter som ännu inte sänt in enkäten.
26 oktober	Utskick av påminnelse- SMS 2 . Innehållande bortfallsenkät med möjlighet att svara nej.
4 november	Utskick 3 av enkät, följebrev och svarskuvert till respondenter som ännu inte sänt in enkäten.
11 november	Utskick av påminnelse- SMS 3 . Innehållande bortfallsenkät med möjlighet att svara nej.
18 november	Utskick 4 av enkät, följebrev och svarskuvert till respondenter som ännu inte sänt in enkäten.
25 november	Utskick av påminnelse- SMS 4 . Innehållande bortfallsenkät med möjlighet att svara nej.
6 december	Utskick 5 av enkät, följebrev, svarskuvert och bortfallsenkät till respondenter som ännu inte sänt in enkäten.
30 december	Fältstopp

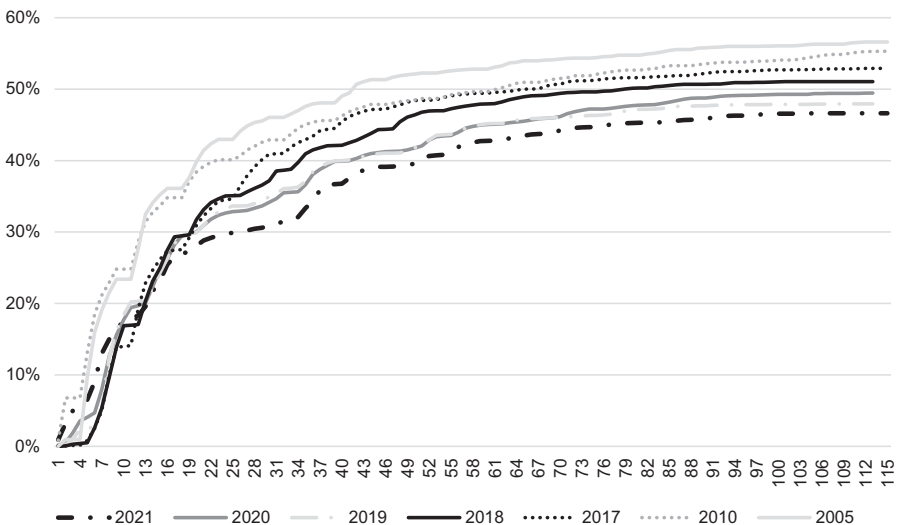
Webbenkäter

Sedan 2012 används en undersökningsdesign som kallas blandad datainsamling (*mixed mode*). Det innebär att flera datainsamlingsmetoder används i en och samma undersökning. Respondenterna har sedan 10 år haft möjlighet att även fylla i enkäten på webben. Den digitala versionen av formulären programmerades och administrerades av undersökningsföretaget.

Totalt var det 5 198 personer, motsvarande 21 procent av bruttourvalet, som besvarade enkäten på webben 2021. Av samtliga svarande 2021 var det 45 procent som besvarade enkäten digitalt, jämfört med 32 procent 2020. En förklaring till den stora ökningen av webbsvar från 2020 till 2021 var att hälften av urvalet inte fick en pappersenkät förrän vid det andra utskicket och tidigt under fältperioden därför enbart kunde svara på webben.⁷

Andelen av de digitala svaren som kom från en dator var 43 procent, 56 procent från en mobiltelefon och resterande 1 procent från en surfplatta. Dessa olika enheter kan i sin tur ha olika skärmstorlek, något som är centralt för upplevelsen av frågeformulären. Bland respondenter som svarade på webben återfinns ett något högre svarsbortfall hos dem som svarar på mobilen jämfört med dem som svarar på datorn. I övrigt syns inga andra skillnader i datakvalitet som kan härledas till skärmstorlek.

Figur 1 Kumulativt inflöde av enkäter i den nationella SOM-undersökningen 2005–2021 (kumulativ procent av bruttourvalet)



Kommentar: Inflödet redovisas med utgångspunkt i 2021 års fältperiod i relation till jämförbara fältdagar för övriga års undersökningar.

Källa: Den nationella SOM-undersökningen 2005–2021.

Inflöde

De flesta respondenter som väljer att svara på en SOM-undersökning gör det redan under de första veckorna (figur 1). De första dagarnas ojämna inflöde mellan åren i figur 1 bottnar framför allt i vilken veckodag enkäten nått ut i förhållande till helgens postfria dagar. Längre in i fältarbetet kan skillnader i inflöde huvudsakligen förklaras av små skillnader i fältplanens upplägg. Vid fältdag 30 hade 35 procent av bruttourvalet svarat på enkäten och 85 procent av de slutgiltiga svaren kom in före 1 november 2021.

Inflödet på webben skiljer sig något från pappersenkäten i den bemärkelse att personer som svarar via webben gör det senare under fältarbetet än personer som svarar på papper, vilket delvis förklaras av att de SMS-påminnelser som skickas ut med direkt länk till svar via webb görs senare under undersökningsperioden.

Svarsfrekvens och bortfall

Av det ursprungliga urvalet på totalt 24 500 personer (bruttourvalet) var det totalt 11 423 personer som besvarade och skickade in formuläret antingen digitalt eller på papper. Från bruttourvalet avförs det så kallade naturliga bortfallet, vilket är personer som är fysiskt eller mentalt oförmögna att svara på undersökningen, personer som är avlidna, bortresta under större delen av fältperioden, emigrerade, har språksvårigheter eller inte alls talar svenska. Sammanlagt 837 personer, motsvarande 3,4 procent, har räknats som naturligt bortfall i 2021 års undersökning. Nettosvarsfrekvensen varierade i de sex olika formulären mellan 48 och 49 procent. Antalet personer som svarat på respektive formulär alternativt noterats som naturligt bortfall redovisas i tabell 3. I 2021 års SOM-undersökning noteras en nedgång i svarsfrekvens med tre procentenheter från året innan.

Informationen om det ovan beskrivna svarsbortfallet, alltså de respondenter som inte kan eller vill svara på enkäten, har inhämtats på flera sätt: direkt från respondenter eller anhöriga som hört av sig under fältarbetets gång, via den bifogade bortfallsenkäten i sista påminnelsen med frågor om varför man inte önskar eller kan delta i undersökningen, via bortfallsenkät i SMS samt via Skatteverkets befolkningsregister.

Tabell 3 Svarande och bortfall i den nationella SOM-undersökningen 2021 totalt och per formulär

	Totalt	Formulär 1	Formulär 2	Formulär 3	Formulär 4	Formulär 5	Formulär 6	Formulär 7
Bruttourval	24 500	3 500	3 500	3 500	3 500	3 500	3 500	3 500
Naturligt bortfall	837	152	163	137	134	142	170	148
Nettourval	23 663	3 373	3 398	3 374	3 372	3 360	3 400	3 386
Antal vägrare/ Ej anträffade	12 240	1 730	1 712	1 718	1 717	1 748	1 708	1 698
Antal svarande	11 423	1 618	1 625	1 645	1 649	1 610	1 622	1 654
Svarsfrekvens Brutto	47%	46%	46%	47%	47%	46%	46%	47%
Svarsfrekvens Netto	48%	48%	48%	49%	49%	48%	48%	49%

Kommentar: Med nettourval avses bruttourval minus naturligt bortfall. Som naturligt bortfall räknas: adress okänd, avflyttad; bortrest på längre tid; studier/militärtjänstgöring på annan ort; boende/studier/arbete utomlands; sjuk, fysiskt/mentalt oförmögen att svara; avliden; ej svensktalande/språksvårigheter. Bruttosvarsfrekvenserna som här rapporteras följer den standard som upprättats av den amerikanska organisationen AAPORs definition (RR2) (AAPOR, 2015).

Källa: Den nationella SOM-undersökningen 2021.

Representativitet

Naturligt bortfall och svarsvägran riskerar att leda till avvikelser från representativiteten mellan population och urval, vilket måste tas i beaktande när materialet analyseras. Vilka som svarar och vilka som inte svarar har betydelse för tolkningen av resultaten från undersökningen. Om en viss grupp är underrepresenterad och samma grupps svar tenderar att skilja sig från övrigas blir studiens resultat mindre giltiga för populationen som helhet. Om svarsbenägenheten i en grupp varierar påtagligt mellan åren kan det också förklara variationer i svarsmönster för enskilda frågor.

I tabell 4 framgår det hur svarsbenägenheten i SOM-undersökningen varierar beroende på kön, ålder och geografisk hemvist över tid. I likhet med tidigare års SOM-undersökningar svarar kvinnor som grupp i större utsträckning än män. 52 procent av kvinnorna och 45 procent av männen svarade på den nationella SOM-undersökningen 2021. Denna könsskillnad är relativt konstant över tid då den genomsnittliga skillnaden i svarsfrekvens sedan år 2000 är 5 procentenheter, att jämföra med 7 procentenheters differens i SOM-undersökningen 2021. Skillnaden mellan kvinnors och mäns svarsfrekvens i de sju olika formulärens varierar mellan fyra och tio procentenheter.

Representativiteten i olika åldersgrupper medför en stor utmaning. De äldre åldersgrupperna svarar i lika stor omfattning nu som de gjorde i början av 2000-talet medan de yngre åldersgruppernas svarsfrekvens är i avtagande. Införandet av

Tabell 4 Svarsandel (netto) i olika grupper, de nationella SOM-undersökningarna, 2003–2021 (procent)

	2003	2004	2005	2006	2007	2008	2009	2010	2011	2012	2013*	2014	2015	2016	2017	2018	2019	2020	2021	F1	F2	F3	F4	F5	F6	F7
Samtliga	66	65	63	60	63	58	59	60	57	57	52	54	51	51	55	53	49	51	48	48	48	49	49	48	48	49
<i>Kön</i>																										
Kvinnor	68	67	65	64	66	62	61	64	60	58	54	56	54	53	58	55	51	54	52	52	53	53	51	50	50	51
Män	64	63	61	57	60	55	56	57	54	55	49	51	49	48	52	51	47	48	45	44	43	45	47	46	45	47
<i>Ålder</i>																										
15–19 år ¹	60	55	56	49	53	46																				
16–19 år						48	50	46	42	39	38	37	36	36	46	43	40	40	34	31	36	37	30	40	29	34
20–24 år	57	55	53	43	49	41	43	42	36	38	32	31	29	31	35	36	33	34	29	27	27	32	28	22	35	32
25–29 år	63	57	54	50	51	44	44	42	41	42	36	37	35	34	39	37	32	36	30	22	35	27	33	30	32	30
30–39 år	60	59	57	54	54	51	50	48	47	43	41	43	40	39	46	45	39	41	36	37	34	33	35	37	37	36
40–49 år	63	61	58	59	59	54	55	58	54	53	49	47	47	52	48	42	47	44	44	44	45	47	42	42	44	43
50–59 år	71	69	69	67	68	65	66	67	63	63	57	59	56	54	57	54	52	52	52	55	50	54	54	52	50	50
60–69 år	79	78	73	73	78	75	74	76	74	74	69	71	69	68	69	67	65	65	64	64	61	63	71	63	60	66
70–79 år	75	79	75	71	75	76	73	81	77	77	72	76	74	75	78	74	72	73	70	69	71	72	71	69	69	71
80–85 år	62	65	64	67	71	65	70	76	73	70	63	65	71	67	70	72	65	64	66	59	68	69	62	73	66	66
<i>Region</i>																										
Stockholm	61	61	57	56	56	53	57	55	52	52	50	51	47	47	51	50	47	49	46	47	47	47	48	43	45	49
Östra Mellansverige	66	65	66	63	68	60	58	60	58	55	53	54	51	53	57	53	50	51	49	49	48	50	47	48	50	52
Småland och öarna	66	70	67	62	62	61	62	66	59	60	52	58	53	52	58	56	51	50	50	52	48	53	53	51	49	48
Sydsverige	67	64	61	58	62	55	58	57	56	57	50	50	52	50	53	53	47	51	46	43	43	45	48	47	46	47
Västsverige	69	67	62	60	66	60	60	62	58	59	54	56	55	53	58	55	50	53	49	49	49	50	49	49	51	48
Norra Mellansverige	69	61	64	62	61	63	58	63	59	58	52	53	50	49	56	52	50	51	49	50	50	51	48	51	45	47
Mellersta Norrland	63	69	67	60	63	57	59	63	63	62	57	58	55	54	58	57	52	53	51	44	56	51	59	53	45	51
Övre Norrland	68	71	64	64	63	65	61	65	58	60	51	53	52	52	58	56	54	53	51	53	50	46	53	56	48	51

Kommentar: Resultaten baseras på registerdata från Skatteverkets registertjänst Navet. 15-åringarna ingår inte i SOM-undersökningarna fr.o.m. 2009 varför resultaten inte är jämförbara beträffande yngsta åldersgruppen. *Endast formulär 1–4.

Källa: De nationella SOM-undersökningarna 2003–2021.

incitament i 2017 års undersökningar var ett försök att hantera denna problematik, då trisslotter visat sig vara en mer effektiv belöning i de yngre åldersgrupperna än i de äldre (Arkheide, Oscarsson & Vernersdotter, 2017).

Vi har studerat vilka konsekvenser skevheterna i representativiteten har för undersökningens träffsäkerhet genom att vikta resultaten för kön, ålder och geografisk hemvist och jämfört utfallet i den viktade och den oviktade gruppen. Elias Markstedt (2014) har visat att träffsäkerheten i attitydfrågor om politiska förslag och bedömningar av ekonomin är hög trots de sjunkande svarsfrekvenserna. Frågor om exempelvis nyhetskonsumtion påverkas däremot något mer av att delar av befolkningen har en lägre representativitet i svarsunderlaget. De övertid dalande svarsfrekvenserna har alltså en effekt på svarens träffsäkerhet i vissa typer av frågor där det finns stora generationsskillnader.

Den nationella SOM-undersökningen 2021 besvarades av 11 423 personer vilket motsvarar en nettosvarsfrekvens på 48 procent. Trots att 52 procent inte svarade på enkäten är den demografiska representativiteten bland respondenterna god i de flesta avseenden. SOM-institutet fortsätter att utvärdera och utveckla tillvägagångsätt och metod för att optimera datakvaliteten och dess påverkan på analysmöjligheter.

Noter

- ¹ Kapitlet bygger på tidigare års metodredogörelser, se 2021 års metodrapport, Falk, Sandelin & Weissenbilder (2022).
- ² Samtidigt som den nationella SOM-undersökningen genomfördes även den västsvenska SOM-undersökningen och SOM-undersökningen i Göteborg.
- ³ SOM-undersökningarna 2021 kodades av Freja Wessman, Tryggve Pederby och Hilma Lindskog.
- ⁴ www.gu.se/som-institutet/som-undersokningarna
- ⁵ Hälften av urvalet följde traditionell fältplan och insatser för SOM-undersökningarna. Den andra hälften fick enbart möjlighet att svara på internet vid första utskicket och sedan en pappersenkät från andra utskicket. Syftet med experimentet var att utvärdera effekten av att avvakta med möjligheten att svara på undersökningen på papper (push-to-web). En utförligare beskrivning av experimentet kommer att finnas tillgängligt framöver i Martinsson, Lundmark & Sandelin (Kommande).
- ⁶ Institutet för Kvalitetsindikatorer – Indikator anlätades för första gången 2017.
- ⁷ För mer information om detta experiment, se Falk, Sandelin & Weissenbilder (2022).

Referenser

- AAPOR (2015). Standard definitions. *The American Association For Public Opinion Research* 8:e edition.
- Arkhede, Sofia (2018). Effects of telephone reminders on survey response rates in the SOM-surveys. LORE methodological note 2018:1, Göteborgs universitet.
- Arkhede, Sofia, Oscarsson, Henrik & Frida Vernersdotter (2017). Incentivizing the SOM-surveys: Estimating the effects on questionnaire response rates. LORE methodological note 2017:1, Göteborgs universitet.
- Falk, Elisabeth, Sandelin, Frida & Marcus Weissenbilder (2022). *Den nationella SOM-undersökningen 2021 – En metodrapport*. SOM-rapport nr 2022:1. Göteborg: SOM-institutet vid Göteborgs universitet.
- Falk, Elisabeth (2020). Den nationella SOM-undersökningen 2019. I Ulrika Andersson, Anders Carlander & Patrik Öhberg (red) *Regntunga skyar*. Göteborg: SOM-institutet vid Göteborgs universitet.
- Markstedt, Elias (2014). Representativitet och viktning – Riks-SOM som spegel av det svenska samhället 1986–2013. Rapport 2012:30 v2. Göteborg: SOM-institutet vid Göteborgs universitet.
- Martinsson, Johan, Lundmark, Sebastian & Frida Sandelin (Kommande). Effects of pre-notification and push to web in the SOM-surveys.
- Nilsson, Åsa (2007). Den nationella SOM-undersökningen 2006. I Sören Holmberg & Lennart Weibull (red) *Det nya Sverige*. Göteborg: SOM-institutet vid Göteborgs universitet.