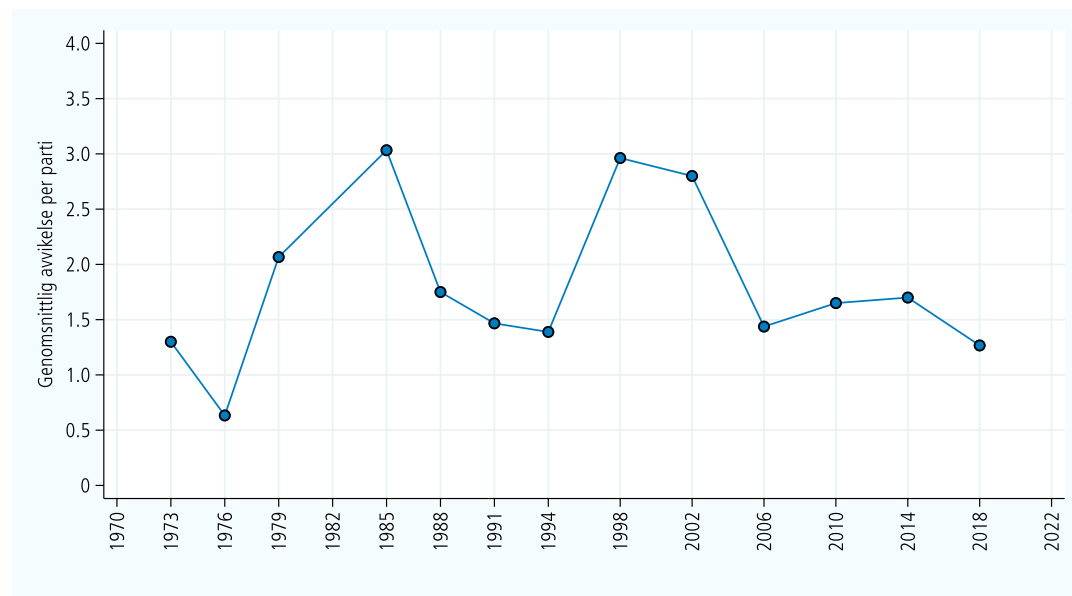


# SCB/PSU: Majmätningarna valåret 1973-2018

Statistikmyndigheten SCBs sista partisynptiundersökning före valen är partiernas vårterminsbetyg. Men hur nära det slutgiltiga valresultatet brukar SCB/PSUs majmätning komma? Ett klassiskt mått för träffsäkerhet visar att det historiska genomsnittet för 13 valtillfällen är 1,8 procentenheters medelfel per parti (se figur 1). Den avvikelser är varken bättre eller sämre än andra opinionsinstitut som mäter under maj månad. Men det är en bit kvar ned till de nivåer av träffsäkerhet kring strax över 1,0 som är ett rimligt väntevärde för mätningar som publiceras strax före valen. Närmast kom SCB/PSU i valet 1976 med bara 0,6 procentenheters avvikelse per parti. Störst avvikelser från valresultatet majmätningarna var 1985 (Westerbergeffekten) och 1998 (Vänsterpartiet och Kristdemokraterna gjorde en sen valspurt). Under de senaste fyra valen har maj-avvikelsen från valresultatet varit omkring 1,5 procentenheter per parti.

Finns det några systematiska över- eller underskattningar för partierna? Figur 2 visar om partierna skattats högre eller lägre i majmätningarna jämfört med september. Med ett undantag visar jämförelserna inte någon systematik. Socialdemokraterna har skattats klart högre i SCB/PSU majmätningen än valresultatet i september – mellan två och fem procent i sju av de åtta senaste valen. Grafen visar tydligt några historiska sommarspurrer, som t ex Folkpartiet (1985 och 2002) och Kristdemokraterna (1998).

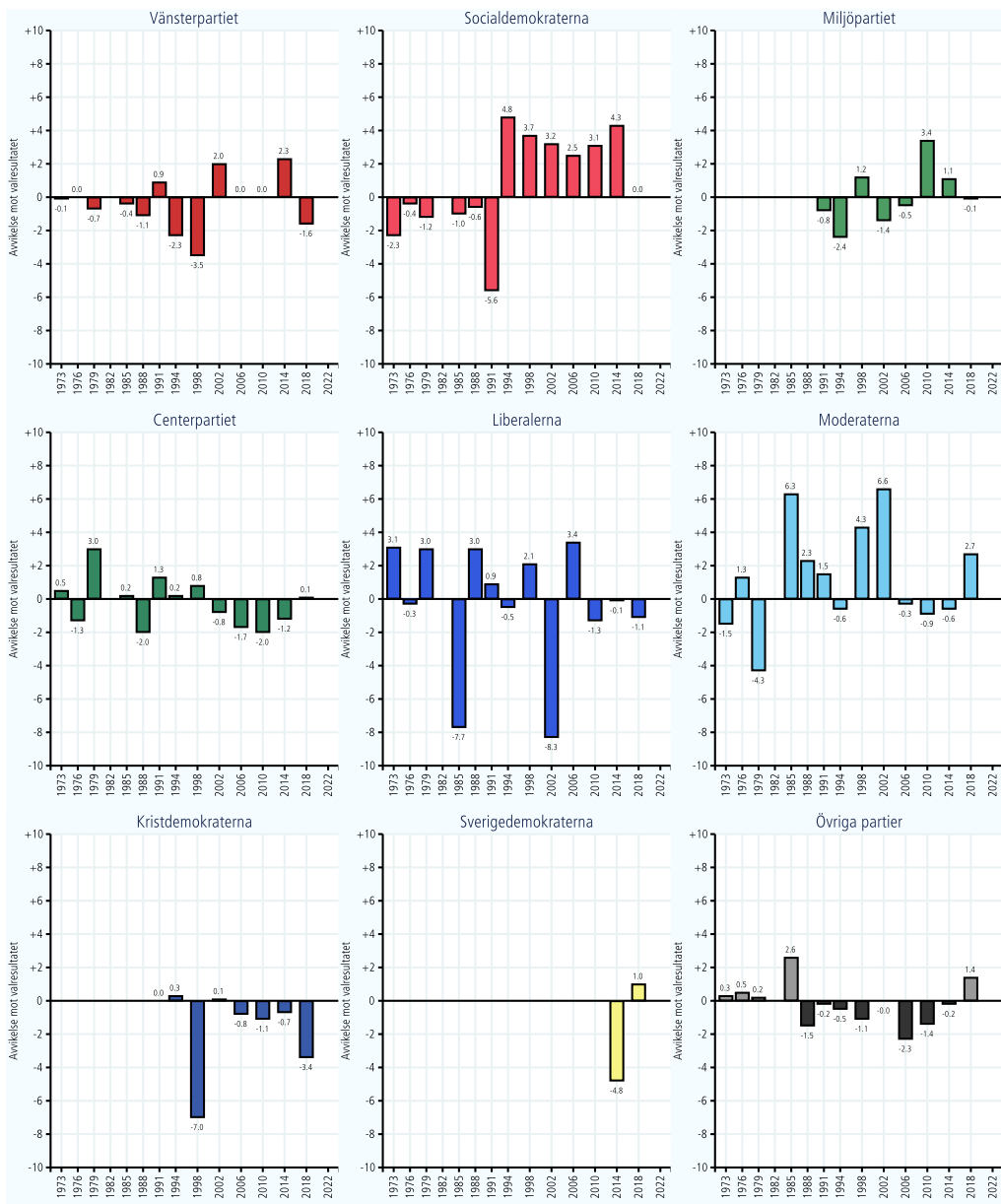
Figur 1 Genomsnittlig avvikelse per parti i jämfört med valresultatet i SCB:s majmätning (procentenheter)



**Källa:** SCB, Valmyndigheten och valforskningsprogrammet.

**Kommentar:** Grafen visar den genomsnittliga procentavvikelsen per parti i SCB:s partisynptiundersökning majmånaden innan valet. Antalet partier som mätts i PSU har varierat över tid. Inklusiva övriga partier så mättes 5 partier + övriga 1973, 1976, 1979, 1985, 1988. Åren 1998, 2002, 2006, 2010 mättes 7 partier + övriga. 1991, 1994, 2014 och 2018 mättes 8 partier + övriga.

Figur 2 Avvikelser mellan skattningarna för partiernas röststöd i SCB/PSUs majmätning och det slutgiltiga valresultatet, 1973-2018 (procentenheter)



Källa: SCB/PSU; bearbetningar av Valforskningsprogrammet, Göteborgs universitet.

**Kommentar:** Resultaten visar avvikelserna mellan SCB/PSUs majmätningar under valåren och det slutgiltiga valresultatet. Positiva tal visar att partiet skattats högre i majmätningen jämfört med valresultatet i september medan negativa tal visar att partiet skattats lägre i majmätningen jämfört med valresultatet i september. Läs mer om opinionsinstitutens historiska träffsäkerhet i Oleskog Tryggvason, Per (2018). Polling accuracy in Swedish general election 2018. [SNES Working Report 2018:6](#). Gothenburg University: Department of Political Science.