

Del A - Audiologins grunder

1. Vilken är den viktigaste skillnaden mellan ljudutbredning utomhus kontra inomhus?
 - A. Ljud sprids oftast utan tidiga ljudreflexer utomhus A
 - B. Ljud sprids lättare utomhus och svårare inomhus
 - C. Ljud sprids lika fort utomhus som inomhus
 - D. Ljud sprids lättare inomhus än utomhus

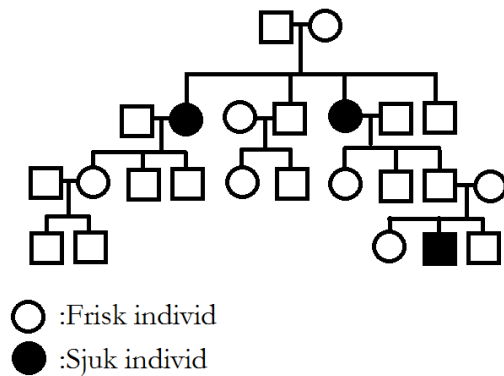
2. Ljudnivåmätare kan klassificeras som klass 1, 2 eller 3. Vilken är den viktigaste skillnaden mellan dessa tre klasser?
 - A. Klass 1 mäter mer noggrant än klass 2 och 3 A
 - B. Klass 1 har färre mätmöjligheter än klass 2 och 3
 - C. Klass 3 mäter mer noggrant än klass 2 och 1
 - D. Klass 2 mäter endast fritidsbuller

3. Du mäter ljudnivån från en ljudkälla på 10 meters avstånd och din ljudnivåmätare visar 100 dBA. Vi kan anta att ljudkällan är en punktkälla, d.v.s. att den är rundstrålande. Vad skulle mätaren visa på avståndet 20 meter?
 - A. 90 dBA
 - B. 96 dBA
 - C. 94 dBA C
 - D. 103 dBA

4. Varför är vitt brus en lämplig mätsignal vid utvärdering av ett systems frekvensresponsfunktion?
- A. Vitt brus innehåller transienter som är vitala för mätning av frekvensresponsfunktion.
 - B. Vitt brus är filtrerat och är därmed det renaste mätbruset, vilket är viktigt vid mätning av frekvensresponsfunktion.
 - C. Vitt brus är filtrerat och innehåller inte lika mycket energi vid alla frekvenser, därmed kan en korrekt uppmätning av frekvensresponsfunktionen göras för hela det aktuella frekvensområdet
 - D. Vitt brus innehåller statistiskt sett lika mycket energi vid alla frekvenser, därmed kan en korrekt uppmätning av frekvensresponsfunktionen göras för hela det aktuella frekvensområdet D
5. En audiometer är inställd på 0 dB HL. Vilket av följande alternativ är korrekt avseende utnivån i dB SPL från hörtelefonen?
- A. Den är konstant över alla frekvenser
 - B. Den är som lägst vid mellanfrekvenserna B
 - C. Den är högst vid 4000 Hz
 - D. Den minskar med 6 dB per oktav
6. Akustikusneurinom (vestibulärt schwannom) är en godartad tumör. I vilken kranialnerv utvecklas den?
- A. IX
 - B. VI
 - C. VII
 - D. VIII D

7. Av vilka fem huvuddelar består balansorganet (labyrinthis vestibularis)?
- A. Sacculus, utherus och de tre båggångarna
 - B. Ventriculus, utherus och de tre båggångarna
 - C. Sacculus, ventriculus och de tre båggångarna
 - D. Sacculus, utriculus och de tre båggångarna D
8. Vilket av följande kan orsaka en förvärvad sensorisk hörselnedsättning hos barn?
- A. Tumörer
 - B. Otoskleros
 - C. Waardenburg syndrom
 - D. Bakteriell meningit D
9. Vilka celler i innerörat innerveras övervägande av afferenta nerver?
- A. Stödjeceller
 - B. Gliaceller
 - C. Inre hårceller C
 - D. Yttre hårceller

10. Betrakta nedanstående släkttrod över en ärftlig/genetisk hörselnedsättning hos en familj. Vilken typ av nedärvning orsakas sjukdomen av?



- A. Autosomal dominant
B. Könsbunden (X-länkad)
C. Autosomal recessiv
D. Mitokondriell
11. Personer med hörselnedsättning kan ha svårigheter med att uppfatta prosodi. Vad betyder prosodi?
A. Produktionen av tecknad svenska med handrörelser
B. De regelbundna rytmiska mönster som finns i verser och dikter
C. Talets rytmiska, dynamiska och melodiska egenskaper
D. Hörselns förmåga att uppfatta talspråk
12. Vilket av följande alternativ är en korrekt beskrivning av det svenska teckenspråket?
A. Kan endast användas av den som är döv från födseln
B. Är identiskt med andra teckenspråk runt om i världen
C. Har inte längre några förstaspråksanvändare
D. Har en grammatik som skiljer sig från talad svenska
13. Vilket av följande alternativ stämmer bäst vad gäller hög grad av språklig kontext?

- A. Gör att talperception i bullrig miljö försvåras
B. Gör att taluppfattningen förbättras **B**
C. Gör att vissa ord blir svårare att uttala
D. Uppnås endast i teckenspråk
14. Vid vilken ålder säger vanligen de flesta barn sina första ord?

A. Sex månader
B. Två månader
C. Ett år **C**
D. Tre år
15. Vilket av följande alternativ påverkar formanterna i talet?

A. Taltempot
B. Hur vi formar ansatsröret **B**
C. Grundtonens frekvens
D. Lufttrycket i ansatsröret
16. Förvärvad hörselnedsättning kan medföra en sorg för den drabbade individen. Kübler-Ross beskrev en modell med fem olika sorgefaser som ofta appliceras på personer med hörselnedsättning. Vilket av alternativen nedan är inte ett exempel på en sådan sorgefas?

A. Förnekelse
B. Ilska
C. Förhandling
D. Panik **D**

17. Inom vilken psykologisk inriktning studeras och beskrivs de kriser en människa genomgår under livet?
- A. Kognitionspsykologi
 - B. Socialpsykologi
 - C. Utvecklingspsykologi C
 - D. Krispsykologi
18. Studier har visat att personer med hörselnedsättning och tinnitus kan ha försämrat arbetsminne. Vilket av nedanstående alternativ motsvarar bäst definitionen av *arbetsminne*?
- A. förmågan att övervaka sina handlingar via självkorrigering
 - B. Förmågan att kunna motivera sig själv till handling
 - C. förmågan att upprätthålla och manipulera information under en kortare tidsperiod C
 - D. Förmågan att rikta sin perception mot någonting specifikt
19. Vad innebär att det att göra ett typ I - fel vid hypotesprovning?
- A. Att förkasta H1 givet att H1 är sann
 - B. Att ej förkasta H1 givet att H0 är sann
 - C. Att förkasta H0 på fel signifikansnivå
 - D. Att förkasta H0 givet att H0 är sann D

20. Vilket av följande påståenden stämmer gällande forskningsetik inom vård och medicin?

- A. Är stipulerat genom lagar och förordningar
- B. Är mindre viktig vid djurförsök
- C. Är mindre viktigt vid forskning som involverar barn
- D. Inget av ovanstående

A

21. I en studie undersöktes hur binaural summation, taluppfattning och lokaliseringsförmåga påverkades av bilateral och unilateral anpassning av benförankrade respektive luftledda hörapparater. Trettio patienter med bilateral anpassning av benförankrade hörapparater matchades audiometriskt mot 30 patienter med bilaterala luftledda hörapparater. Som referens deltog även 30 normalhörande personer. Audiologiska undersökningar, inklusive bl.a. Békésy-audiometri, HINT, och ljudlokaliseringstest genomfördes med bilateral och unilateral anpassning av apparat för patientgruppen, samt utan apparat för den normalhörande gruppen. Resultatet visade att bilateral anpassning ger ett bättre resultat än unilateral för båda patientgrupperna avseende binaural summation, taluppfattning och lokaliseringsförmåga.

Vilken forskningsdesign hade studien som beskrivs ovan?

- A. Experimentell studie
- B. Prospektiv fall-kontrollstudie
- C. Retrospektiv longitudinell studie
- D. Enkätstudie

A

22. I en klinisk studie har du mätt maximal taluppfattning i fritt fält på 12 deltagare. Ditt datamaterial består således av 12 observationer enligt följande:

Deltagare:	<u>1</u>	<u>2</u>	<u>3</u>	<u>4</u>	<u>5</u>	<u>6</u>	<u>7</u>	<u>8</u>	<u>9</u>	<u>10</u>	<u>11</u>	<u>12</u>
Resultat (%):	88	96	98	92	8	0	4	99	0	2	99	100

Vilket av följande påståenden är korrekt utifrån datamaterialet?

- A. Medianvärdet är 96 %
- B. Data är normalfördelade runt medelvärdet
- C. P-värdet är lågt
- D. Standardavvikelsen är stor

D

Del B – Hörselutredning

23. Du mäter hörseln på en patient som uppger besvär med tonal tinnitus i vänster öra. Då du utför tonaudiometri trycker patienten ofta på svarsknappen utan att du gett ton. Vilket av följande alternativ kan vara en lämplig åtgärd?
- A. Testa om med starkare stamnivåer
 - B. Mäta vid färre frekvenser i vänster öra
 - C. Maskera med svagt smalbandigt brus i testörat
 - D. Testa om med warble-ton D
24. Du utför en hörselutredning av en patient som inte talar någon svenska. Besöket genomförs via tolk. Vilket av följande alternativ är korrekt gällande test av maximal taluppfattning i brus (FB S/N+4) på patienten?
- A. Du bör välja talmaterial på patientens modersmål
 - B. Du bör utföra testet som vanligt, men vara försiktig vid tolkning av resultatet
 - C. Du bör utföra testet med svenska tallistor, men öka S/N-förhållandet till +10
 - D. Du bör avstå från att göra testet D
25. Vid hörselutredning, vilket av nedanstående alternativ indikerar icke-organisk hörselnedsättning (agravering)?
- A. Patienten uppträder oroligt
 - B. Luft- och bentrösklar sammanfaller
 - C. Dålig överensstämmelse mellan ton- och taltrösklar C
 - D. Patienten är högljudd

26. Din patient (88 år gammal) kommer tillsammans med ett vårdbiträde för en hörselutredning. Av remissen framgår att patienten troligtvis har demens. Välj det alternativ nedan som bäst motsvarar den teststrategi som är lämplig i detta fall.
- A. Utför endast OAE, då psykoakustisk metod ej är lämplig för personer med demens
 - B. Avstå helt från hörselmätning och diskutera istället rehabiliteringsmöjligheter med vårdbiträdet
 - C. Utför tittlådeaudiometri och tympanometri
 - D. Ge enkla, tydliga instruktioner för testet och prova dig sedan fram D
27. Vid kalibrering av tympanometern använder du den 2cc-coupler som finns tillgänglig. Vilket av följande testresultat bör du få?
- A. Ett W-tympanogram
 - B. Ett rakt tympanogram med en volym på ca 2 ml B
 - C. Ett tympanogram med en volym på ca 2 ml och tryck runt 0 daPa
 - D. Ett tympanogram med undertryck vid < 200 daPa och låg rörlighet
28. Som en del av en hörselutredning tar du anamnes på din patient. Vilket av följande alternativ är viktigast att fråga om för att kunna bedöma behov av remiss till ÖNH-mottagning
- A. Hörselskadans debut och duration A
 - B. Patientens stöd från nära anhöriga
 - C. Patientens motivation till hörselrehabilitering
 - D. Frekvens av otosalpingiter i barndomen

29. För att avgöra om ett tympanogram är av typen As, A eller Ad, vilket av nedanstående värden ska då beaktas?

- A. Komplians (mmho eller ml)
- B. Kompliansmaximum (daPa)
- C. Bärtonsfrekvens (Hz)
- D. Volym (mmho eller ml)

A

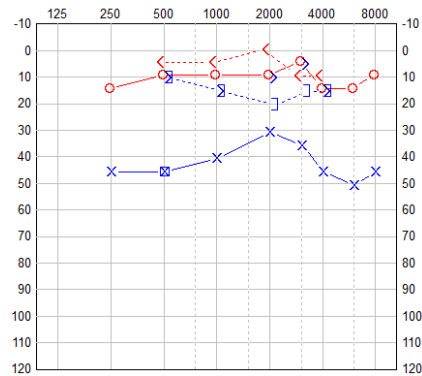
30. Vilket avföljande alternativ är korrekt gällande stapediusreflexmätning i ett normalfungerande hörselsystem?

- A. Reflexerna utlöses endast vid ipsilateral mätning
- B. Reflexerna avtar med stigande stimulering
- C. Reflexerna utlöses endast vid kontralateral mätning
- D. Reflexerna utlöses vid ipsi- och kontralateral mätning

D

Obs! Frågorna 39-41 avser samma patientfall inklusive audiogram

31. Du träffar en patient med misstänkt vänstersidig otoskleros och uppmäter följande audiogram.



Vad utifrån tonaudiogrammet stödjer din frågeställning?

- A. Den vänstersidiga sensorineurala nedsättningen i kombination med Carhart's notch
- B. Basnedsättningen på vänster öra samt patientens anamnes
- C. Den vänstersidiga konduktiva nedsättningen i kombination med Carhart's notch C
- D. Inget i tonaudiogrammet överensstämmer med diagnosen otoskleros
32. Vid samma undersökning utför du tympanometri. Vilket är det mest typiska resultatet utifrån den misstänkta vänstersidiga otosklerosen och ovanstående tonaudiogram?
- A. Höger: Typ: A, mellanörekompans: 0,8 mmho, mellanöretryck: -10 daPa.
Vänster: Typ: B, volym: 5 ml.
- B. Höger: Typ: A, mellanörekompans: 0,8 mmho, mellanöretryck: -10 daPa.
Vänster: Typ: C, mellanörekompans: 1,0 mmho, mellanöretryck: -240 daPa
- C. Höger: Typ: A, mellanörekompans: 0,9 mmho, mellanöretryck: 5 daPa C
Vänster: Typ: As, mellanörekompans: <0,2 mmho, mellanöretryck: -12 daPa
- D. Höger: Typ: C, mellanörekompans: 2,5 mmho, mellanöretryck: -300 daPa.
Vänster: Typ: As, mellanörekompans: <0,2 mmho, mellanöretryck: 4 daPa

33. På samma patient utför du nu en stapediusreflexmätning. Vilket är det mest troliga resultatet?
- A. Inga eller förhöjda svar när mätproben sitter i vänster öra, d.v.s. patologiskt resultat för kontralateral- och ipsilateral mätning höger öra
 - B. Inga eller förhöjda svar när mätproben sitter i vänster öra samt eventuellt uteblivna eller förhöjda svar vid vänstersidig stimulering, d.v.s. troligen patologiskt resultat för kontralateral- och ipsilateral mätning vänster samt kontralateral mätning höger B
 - C. Inga eller förhöjda svar när mätproben sitter i höger öra, d.v.s. patologiskt resultat för kontralateral- och ipsilateral mätning höger
 - D. Inga eller förhöjda svar när mätproben sitter i höger örat samt eventuellt uteblivna eller förhöjda svar vid vänstersidig stimulering, d.v.s. troligen patologiskt resultat för kontra- och ipsilateralt höger samt kontralateralt
34. Vilket av nedanstående alternativ bidrar till att skapa otoakustiska emissioner (OAE)?
- A. Hörselnerven
 - B. Inre hårcellerna
 - C. Yttre hårcellerna C
 - D. Basilarmembranet
35. När man utför hjärnstamsaudiometri med klickar, vilket frekvensområde i cochlean är det främst som stimuleras?
- A. 2000 – 8000 Hz
 - B. 500 – 3000 Hz
 - C. 3000 – 6000 Hz
 - D. 2000 – 4000 Hz D

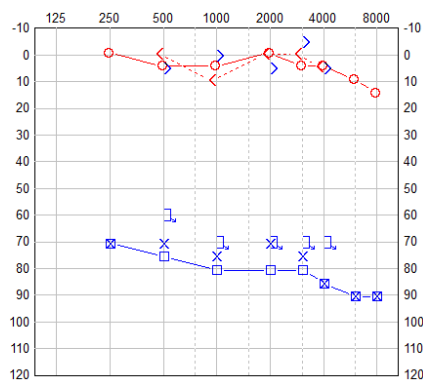
36. Vilken av de karakteristiska vågformer som kan registreras vid hjärnstamsaudiometri följs när man utför trösklarmätning med hjärnstamsaudiometri?
- A. Våg II
 - B. Våg III
 - C. Våg IV
 - D. Våg V
- D
37. Dikotisk är ett begrepp som dyker upp i samband med Auditory steady state response (ASSR) mätning. Vad innebär begreppet dikotiskt i detta sammanhang?
- A. Att ljuden som simultant stimulerar vardera öra inte är identiska
 - B. Att signalen som presenteras är både frekvens- och amplitudmodulerad
 - C. Att det är två stycken frekvenser som kan mätas samtidigt
 - D. Att två stycken bärtoner används
- A
38. Vid mätning av OAE, hur produceras distorsionsprodukter (DPOAE)?
- A. Genom presentation av en serie sinusvågor med harmoniskt relaterade frekvenser, t.ex. en sågtandsformad vågform
 - B. Genom presentation av en serie klickar som ger upphov till distorsion i hörselgången
 - C. Genom presentation av två sinustoner som ligger nära i frekvens, vilket skapar intermodulationstoner i hörselsnäckan
 - D. Genom dikotisk stimulering med sinustoner, vilket aktiverar den akustiska reflexen
- C

39. Vilket av följande alternativ skulle troligtvis påverka svaren vid OAE mätning?

- A. Kraftigt undertryck i mellanörat
- B. Akustikusneurinom (vestibulärt schwannom)
- C. Pulsatil tinnitus
- D. Yrsel

A

40. Betrakta nedanstående audiogram:

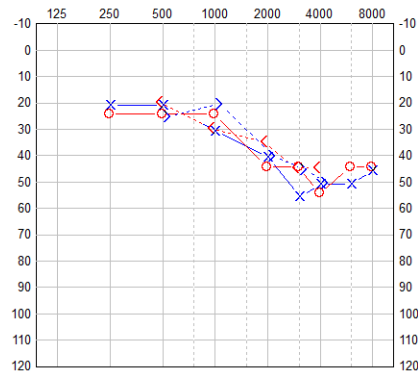


Vilket av följande alternativ beskriver bäst audiogrammet i text?

- A. Bilateral asymmetrisk sensorineural hörselnedsättning till vänster öras nackdel
- B. Hörsel inom normalområdet i höger öra, sensorineural hörselnedsättning av svår grad i vänster öra
- C. Benledd hörsel inom normalområdet bilateralt och maximalt ledningshinder i vänster öra
- D. Lätt fallande sensorineural hörselnedsättning i höger öra och grav sensorineural hörselnedsättning i vänster öra

B

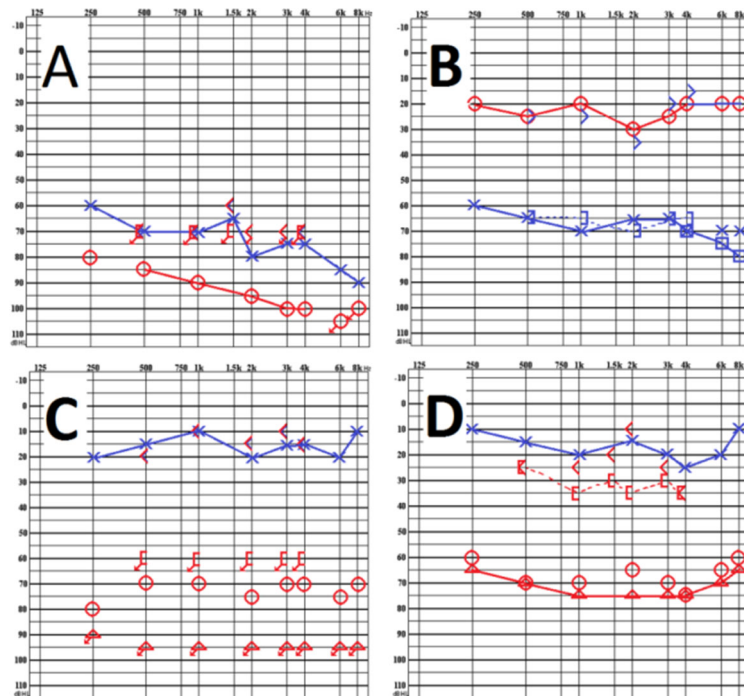
41. Du har utfört tonaudiometri på en 76-årig patient som remitterades från vårdcentralen. Anamnes, otoskopi och tympanometri var ej anmärkningsvärda. Tonaudiogrammet såg ut på följande vis:



- Då du skriver ditt remissvar till vårdcentralen, vilken av följande formuleringar är mest korrekt?
- A. Audiogrammet indikerar bilateral presbycusis
 - B. Audiogrammet tyder på vänstersidig bullerinducerad hörselnedsättning
 - C. Audiogrammet visade bilateral, symmetrisk, gradvis fallande sensorineural hörselnedsättning av lätt till måttlig grad
 - D. Samtliga delar av hörselutredningen tyder på att patienten är normalhörande med hänsyn till sin ålder
42. Du ska utföra tympanometri på en 3 månader gammal bebis. Vilken av följande åtgärder kommer troligtvis ge dig mest tillförlitligt testresultat?
- A. Utföra mätningen när barnet sover
 - B. Ändra bärtonens frekvens till 1000 Hz
 - C. Låta barnet äta eller suga på napp under mätningen
 - D. Höja ljudnivån på bärtonen med minst 10 dB

43. Vid tonaudiometri bestäms patientens hörtrösklar för rena toner. Vilket av följande alternativ motsvarar definitionen av begreppet hörtröskel?
- A. Den frekvens där hörseln är som mest känslig
 - B. Den lägsta nivå där 50 % av presenterade stimuli uppfattas B
 - C. Skillnaden mellan lagomnivån för luftlett och benlett stimulus
 - D. Den nivå där patienten kan upprepa 25 av 50 ord korrekt
44. Tontrösklar anges i dB HL. Vad står HL för i detta sammanhang?
- A. Hearing Loss
 - B. Hearing Level B
 - C. Hearing Logarithm
 - D. Harmonic Loss
45. Vilket av följande alternativ är korrekt angående ocklusionseffektens påverkan vid tonaudiometri?
- A. Den kan påverka benledningshörtrösklarna i basområdet A
 - B. Den kan påverka benledningshörtrösklarna i diskantområdet
 - C. Den kan påverka luftledningshörtrösklarna i basområdet
 - D. Den kan påverka luftledningshörtrösklarna i diskantområdet

46. Betrakta följande audiogram samt de skriftliga beskrivningarna av respektive audiogram nedan, ”Alternativ A” beskriver ”audiogram A” och så vidare.

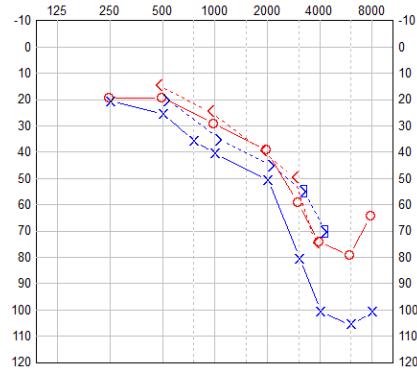


Vilket av följande alternativ stämmer inte överens med tillhörande audiogram?

- A. Har svårast att höra samtal (jämfört med de tre andra) med en person som står en meter framför och vänd åt fel håll
- B. Har troligtvis vänstersidig otoskleros
- C. Har opererat bort ett vestibulärt schwannom (akustikusneurinom) i höger öra och därefter helt tappat funktionen i hörselnerven
- D. Har kraftig mellanörepubroblematik i höger öra

B

47. Du har uppmätt följande tonaudiogram med hörtelefoner bilateralt. Patienten i fråga är en kvinna i 80-års åldern som inte uppgett att hon upplever någon sidoskillnad. Tympanogram visar en normal mellanörefunktion bilateralt. Vilken åtgärd är mest lämplig att vidta?



- A. Hjärnstamsaudiometri
- B. Stapediusreflexmätning
- C. Ommätning med instickstelefoner
- D. Mätning av distorsionsprodukter (DPOAE)
48. Vid hörselutredning förekommer ett antal olika talaudiometriska mätningar. I vilket syfte görs vanligtvis mätningen HTT (Hörtröskel för tal)?
- A. För att uppskatta en patients förmåga att uppfatta tal vid låga nivåer, t.ex. då andra viskar eller befinner sig på avstånd
- B. För att uppskatta en patients nytta av hörapparater
- C. Som en kontroll av validiteten hos uppmätta hörtrösklar för rena toner, t.ex. då osäkra svar erhållits vid tonaudiometri
- D. Som en differentialdiagnostisk mätning vid utredning av auditiv neuropati (AN)

49. Vid test av maximal taluppfattning används s.k. FB-listor som talmaterial. Vad står förkortningen FB för i detta sammanhang?
- A. Fonemiskt balanserad A
 - B. Fonetiskt bimodal
 - C. Fonologiskt betingad
 - D. Frikativt balanserad
50. Vid tonaudiometri behöver hörtröskeln ibland fastställas med kontralateral maskering. Vilket av följande alternativ är inte en sådan situation?
- A. Då testörats luftröskel är minst 40 dB sämre jämfört med motsatta örats luftröskel vid samma frekvens
 - B. Då bentröskeln vid en frekvens är minst 15 dB bättre jämfört med samma öras luftröskel
 - C. Då höger och vänster omaskerade bentrösklar skiljer sig åt med minst 15 dB C
 - D. Då testörats luftröskel är minst 40 dB sämre jämfört med motsatta örats bentröskel vid samma frekvens
51. Vilket av nedanstående påståenden om talaudiometri är sant?
- A. Talaudiometri är i regel en objektiv (fysiologisk) mätmetod
 - B. Det förväntade värdet vid test av maximal taluppfattning i brus (FB S/N+4) påverkas av patientens tonmedelvärde i diskanten B
 - C. Man behöver aldrig använda kontralateral maskering vid test av maximal taluppfattning i tyst (FB)
 - D. Vid test av maximaltaluppfattning i brus (FB S/N+4) är bruset alltid 4 dB starkare än talsignalen

52. Vilket av följande påståenden om obehagsnivåmätning för rena toner är falskt?
- A. Normalområdet ligger ungefär mellan 75-95 dB HL
 - B. Ej uppnådda trösklar indikerar icke-organisk hörselnedsättning B
 - C. Mätningen kan påvisa onormal hörstyrketillväxt (recruitment)
 - D. Mätresultatet kan användas som kompletterande underlag för hörapparatsanpassning
53. Vilken psykoakustisk mätmetod kan vara lämplig att utföra på ett barn i åldern 1,5 år som följer normal utvecklingsnivå?
- A. Tonaudiometri
 - B. Tittlådeaudiometri (VRA) B
 - C. Väckningsaudiometri
 - D. Lekaudiometri
54. Vid vilken barnaudiometrisk mätning registreras barnets reaktion på frekvensspecifika stimuli med visuell förstärkning?
- A. BOEL-test
 - B. Tittlådeaudiometri (VRA) B
 - C. Väckningsaudiometri
 - D. Lekaudiometri
55. Vilket av följande stämgaffelprov är mest lämpligt för att identifiera en konduktiv hörselnedsättning?
- A. Rinnes test A
 - B. Webers test
 - C. Schwabachs test
 - D. Stengers test

56. Du utför otoskopi på en vuxen patient med normalställd och frisk trumhinna. I vilken del av trumhinnan bör du se en ljusreflex från otoskopet?
- A. Främre, nedre kvadranten
 - B. Främre, övre kvadranten
 - C. Bakre, nedre kvadranten
 - D. Bakre, övre kvadranten
57. Du utför otoskopi på ett litet barn, men har svårt att se trumhinnan tydligt. Hur bör du manipulera ytterörat för att se bättre?
- A. Dra örsnibben framåt
 - B. Dra ytterörat nedåt och bakåt
 - C. Trycka försiktigt på tragus
 - D. Dra ytterörat uppåt och bakåt
58. Vilket av följande alternativ är en kontraindikation för att utföra kaloriskt prov?
- A. Annat modersmål än svenska
 - B. Hyperacusis
 - C. Nedsatt kognitiv funktion
 - D. Trumhinneperforation
59. Vilket av nedanstående alternativ stämmer bäst överens för en patient med ensidigt perifert vestibulärt bortfall?
- A. Spontannystagmus slår från den drabbade sidan
 - B. Spontannystagmus slår mot den drabbade sidan
 - C. Att det inte förefaller någon nystagmus vid kalorisk stimulering
 - D. Att nystagmusen inte går att undertrycka

60. Inom hörselutredning används ibland screeningmetoder. Vilket av nedanstående alternativ bestämmer sensitiviteten hos ett screeningtest?
- A. Antalet falskt positiva resultat hos patienter som inte lider av åkomman
 - B. Hur väl testet korrekt identifierar personer med åkomman B
 - C. Testets negativa prediktiva värde
 - D. Hur väl testet korrekt utesluter personer utan åkomman
61. Vilket av följande alternativ är inte ett exempel på ett test som avser mäta intensiteten på tinnitusljudet hos en patient?
- A. VAS-skala
 - B. TEN-test B
 - C. Minimal maskeringsnivå (MML)
 - D. Ljudstyrkematchning (Loudness matching)
62. Vilket av följande mätningar används för att bedöma den centrala auditiva funktionen hos en patient?
- A. Dikotiskt lyssningstest med siffror (DDT) A
 - B. Test av frekvenströskelkurvor (tuning curves)
 - C. Stengerst test
 - D. Stapediusreflexmätning

63. Du har utfört ett antal audiologiska mätningar på en patient som upplever nedsatt hörsel i vänster öra. Vilken kombination av mätresultat antyder att patienten har vänstersidig konduktiv hörselnedsättning?
- A. Svar inom normalområdet bilateralt vid stapediusreflexmätning, för både ipsi- och kontralateral stimulering + kort latens för våg V vid ABR i vänster öra
 - B. Låg amplitud på DPOAE bilateralt + taluppfattning i brus kraftigt sämre än förväntat värde i vänster öra
 - C. Förhöjda obehagströsklar i vänster öra + avsaknad av ABR-svar i vänster öra
 - D. Ej svar vid DPOAE i vänster öra + taluppfattning i brus inom eller bättre än förväntat värde bilateralt

64. Din patient klagar över svårigheter att höra i vänster öra sedan en nyårsraket exploderade nära örat. Otoskopi visar intakta normalställda trumhinnor bilateralt. Tonaudiometri visar normala hörtrösklar i höger öra och ej uppnådda omaskerade luft- och benledda hörtrösklar i vänster öra. Stapediusreflexmätning (ipsi- och kontralateralt) ger reflexsvar med god tillväxt vid 75 -80 dB bilateralt inom frekvensområdet 500-2000 Hz.

Vilken är din samlade bedömning av patientens hörselfunktion?

- A. Patienten har troligtvis bullerutlöst permanent sensorineural hörselnedsättning i vänster öra
- B. Patienten har mest troligen drabbats av vänstersidig facialis pares
- C. Patienten har troligtvis utvecklat Ménières sjukdom i vänster öra
- D. Patienten har troligtvis icke-organisk hörselnedsättning

Del C – Hörselrehabilitering

65. Vid hörapparatutprovningar är det viktigt att audionomen har kännedom om audiologiska och icke-audiologiska patientfaktorer. Vilket av följande alternativ är viktig information inför inställning av hörapparater till en patient med nyligen diagnostiserad ensidig Ménières sjukdom?
- A. Grad av vätska från örat
 - B. Grad av känsel i fingrarna
 - C. Grad av lockkänsla
 - D. Grad av fluktuerande hörsel D
66. Din patient har remitterats direkt från vårdcentralen för hörselrehabilitering. Remissen anger att patienten, som är 45 år, upplevt gradvis tilltagande hörselbesvär under de senaste två åren med negativ inverkan på livskvalitén och förmågan att arbeta. Enligt screeningaudiometri utförd på vårdcentralen har patienten bilateral rak måttlig hörselnedsättning och höger öras tontrösklar är 10 dB sämre än vänsters vid 250 och 500 Hz. Patienten är i övrigt frisk.
- Vilken rehabiliteringsstrategi är mest lämplig?
- A. Prova ut hjälpmedel baserat audiogrammet som bifogats remissen
 - B. Remittera patienten till ÖNH för medicinsk bedömning på grund av asymmetrin i basen
 - C. Utföra en komplett hörselutredning och bedöma patientens rehabiliteringsbehov C
 - D. Remittera patienten till Arbetsförmedlingen

67. Din patient med bilateral måttlig sensorineural hörselnedsättning besväras av ljudkänslighet och uppvisar oro kring framtida hörapparatsanvändning. Vilket av följande alternativ är en lämplig åtgärd inför hörapparatutprovningen?

- A. Komplettera befintligt tonaudiogram med obehagströsklar A
- B. Uppmana patienten att undvika miljöer med icke-hörselskadligt vardagsljud
- C. Uppmana patienten att vistas mycket i miljöer med hörselskadligt buller
- D. Prova ut samtalsförstärkare som träning inför hörapparatpassningen

Följande text avser fråga 76 och 77:

Din patient, en 42-årig man med bilateral måttlig konduktiv hörselnedsättning, berättar att han flyttade till Sverige från Rwanda för tre år sedan då han fick en doktorandtjänst på Göteborgs universitet. Han har inte provat hörapparater tidigare, men är nu intresserad av detta då han har svårt att uppfatta tal under föreläsningar och möten. Han berättar vidare att han är mån om att få små, osynliga apparater då hans fru har sagt att bara äldre människor har hörapparat.

68. Enligt WHO:s Klassifikation av funktionstillstånd, funktionshinder och hälsa (ICF), vad ifrån patientberättelsen kan kodas som en aktivitet?

- A. "... flyttade till Sverige från Rwanda"
- B. "... är nu intresserad av att prova hörapparater"
- C. "... har svårt att uppfatta tal under föreläsningar och möten" C
- D. "... har bilateral måttlig konduktiv hörselnedsättning"

69. Enligt WHO:s Klassifikation av funktionstillstånd, funktionshinder och hälsa (ICF), vad ifrån patientberättelsen kan kodas som en omgivningsfaktor?

- A. "... 42-årig man från Rwanda"
- B. "... hans fru har sagt att bara äldre människor har hörapparat" B
- C. "... har svårt att uppfatta tal under föreläsningar och möten"
- D. "... har bilateral måttlig konduktiv hörselnedsättning"

70. Vilket av följande alternativ är inte en trolig faktor som påverkar hörselrehabiliteringens utfall?
- A. Självsfattade hörselbesvär
 - B. Kön B
 - C. Motivation att använda hörapparater
 - D. Acceptans av hörselnedsättning
71. Vilket av följande påståenden om gemensam målformulering inom audiologisk rehabilitering är falskt?
- A. Att ställa upp rehabiliteringsmål kan öka patientens motivation
 - B. Målformulering har ett pedagogiskt syfte, då patienten får ökad insikt om vad han eller hon vill uppnå med rehabiliteringen
 - C. Gemensam målformulering har visat sig kunna öka patientens taluppfattning C
 - D. Gemensam målformulering underlättar vid utvärdering av rehabiliteringen
72. Vilka egenskaper bör ett rehabiliteringsmål ha för att vara effektivt?
- A. Målet ska vara kort och koncist
 - B. Målet ska utformas i samband med ett hörapparatbesök
 - C. Målet ska formuleras av en audionom
 - D. Målet ska vara realistiskt och uppnåbart D
73. Vilket av följande alternativ är ett exempel på en icke-audiologisk patientfaktor som är viktig att ha kännedom om inför en hörapparatutprovning
- A. Läsförmåga
 - B. Synfunktion B
 - C. Blodtryck
 - D. Trosuppfattning

74. Vilket av följande påståenden om utredande samtal inom audiologisk rehabilitering är falskt?

- A. Utredande samtal är en viktig komponent inom auditiv träning A
- B. Utredande samtal ger audionomen möjlighet att observera patientens kommunikation
- C. Utredande samtal är ett bra sätt att samla in viktig information om patienten som underlag inför rehabiliteringsplaneringen
- D. Utredande samtal är viktigt för att kunna etablera ett ömsesidigt förtroende mellan audionom och patient

75. Efter genomförd hörselutredning konstaterar du att din patient har måttlig sensorineural hörselnedsättning bilateralt, och du bedömer att patienten har stort behov av hjälpmedel i vardagen. Under anamnesen framkommer det att patienten har demens, nedsatt finmotorik och historik av att förlora hjälpmedel.

Vilket av följande hjälpmedel är mest lämpligt att förskriva?

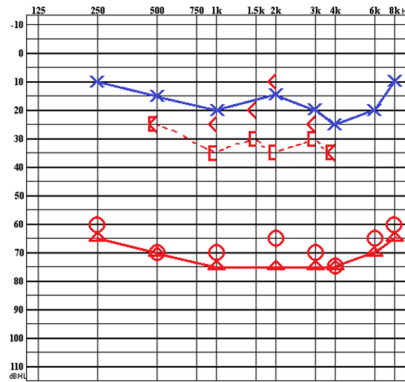
- A. Bakom-örat-apparater med extern hörtelefon (RIC)
- B. FM-system med sändare och mottagare
- C. Samtalsförstärkare med hörlurar C
- D. Mini-kanalapparater (CIC)

76. Din patient drabbades för två månader sedan av sudden deafness i vänster öra, vilken efter fullständig medicinsk och audiologisk utredning bedömdes som bestående. Audiogrammet visar grav unilateral hörselnedsättning med mycket dålig taluppfattning.

Vilket av följande hjälpmedel är mest lämpligt för patienten?

- A. CROS-system A
- B. Stolsslinga
- C. Konventionell hörapparat till vänster öra
- D. Mellanöreimplantat

77. Följande audiogram tillhör en patient som har kronisk sekretorisk otit.



Vilket av följande hörhjälpmedel är mest lämpligt för patienten?

- A. Bakom-örat hörapparat med extern hörtelefon (RIC)
- B. Allt-i-örat hörapparat (fullconcha)
- C. Benförankrad hörapparat
- D. Unilateralt cochleaimplantat

C

78. Din patient med bilateral grav hörselnedsättning rapporterar att hörapparaterna ständigt återkopplar. När de inte återkopplar hör patienten väl och är mycket nöjd med inställningarna i apparaterna. Patienten har skalinsatser av hård akryl, men du bestämmer dig för att beställa nya insatser.

Vilket av alternativen nedan vore en olämplig egenskap hos de nya insatserna?

- A. Tätare passform
- B. Kortare hörselgångsdel
- C. Längre hörselgångsdel
- D. Material av mjuk akryl

B

79. Din patient har lätt till måttlig, gradvis fallande, sensorineural hörselnedsättning bilateralt, och använder allt-i-örat hörapparater. Trots flitig användning av apparaterna under flera månaders tid, upplever patienten att den egna rösten låter ”burkig och ihålig”. Du bedömer att förstärkningen är optimal.

Vilket av följande alternativ är en lämplig åtgärd?

- A. Prova ut bakom-örat hörapparater med tunn ljudslang A
- B. Byta vaxfilter i befintliga apparater
- C. Remittera patienten till en ÖNH-mottagning för medicinsk bedömning
- D. Utföra tympanometri och rekommendera patienten att använda nässpray

80. Baserat på nedanstående beskrivningar, vilken av följande vuxna är den troligaste kandidaten för cochleaimplantatsutredning?

- A. En person med bilateral hörselnedsättning på grund av kronisk otit
- B. En person med plötslig unilateral hörselnedsättning av okänd etiologi
- C. En person med bilateral hörselnedsättning orsakad av hjärnhinneinflammation C
- D. En person med unilateral hörselnedsättning efter operation av vestibulärt schwannom

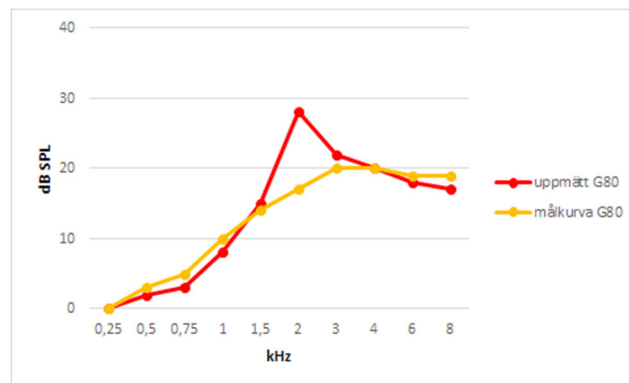
81. Din patient med bilateral symmetrisk sensorineural hörselnedsättning har använt hörapparat med formgjuten insats i höger öra under 2 års tid och kommer nu för en ny bedömning, då den upplevda hörapparatnyttan är begränsad. Det nya tonaudiogrammet visar på oförändrad hörselstatus, och en IF-mätning (REM) bekräftar att hörapparatens förstärkning ligger på målkurvan.

Vilket av följande alternativ är den mest lämpliga åtgärden?

- A. Uppmuntra patienten att prova binaural förstärkning A
- B. Prova en ny hörapparat med extern hörtelefon (RIC)
- C. Öka förstärkningen för alla innivåer
- D. Föreslå att patienten provar ett bicros-system

82. Din patient med $TMV4 = 60$ dB HL bilateralt, har utifrån sina förutsättningar väl fungerande hörapparater. I hemmet används stolsslinga till TV tillsammans med M/T-läge i hörapparaterna. När patienten tittar på TV uppfattas dock inte dörr- och telefonsignaler. Vilket av nedanstående alternativ är en lämplig åtgärd?
- A. Sänk förstärkningen för mikrofonerna i hörapparaternas M/T-läge.
 - B. Komplettera med varseblivningssystem B
 - C. Komplettera med konferenssystem med extern mikrofon
 - D. Ta bort stolsslinga
83. Vilken av följande funktioner i hörapparater kommer med stort sannolikhet användaren till nytta vad gäller att uppfatta tal i ljudrika/bullriga miljöer.
- A. Brusreducering
 - B. Riktmikrofoner B
 - C. Återkopplingshanterare
 - D. Frekvenstransponering
84. Vilket av följande stämmer in på en preskriptionsmetod som är linjär?
- A. Den fungerar inte tillsammans med telespole
 - B. Den förstärker olika innivåer olika mycket
 - C. Den förstärker alla ljud lika mycket, oberoende av innivå C
 - D. Den förstärker inga ljud under 45 dB SPL

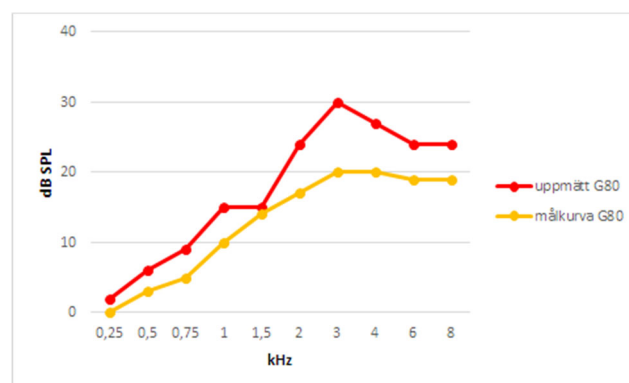
85. Förutsätt att målkurvan är den optimala och önskvärda förstärkningen för patienten. Baserat på följande hörselgångsmätning vilken justering behövs?



- A. Minska förstärkningen omkring 2 kHz
- B. Öka förstärkningen omkring 2 kHz
- C. Minska kompressionen omkring 2 kHz
- D. Öka förstärkningen i bas- och diskantområde

A

86. Förutsätt att målkurvan i bilden nedan motsvarar den optimala och önskvärda förstärkningen för din patient. Baserat på den uppmätta förstärkningen, vilket är ett sannolikt problem för patienten?



- A. Viskningar hörs för starkt
- B. Obehag för normalt tal
- C. Obehag för starka innivåer
- D. Inget av ovanstående alternativ

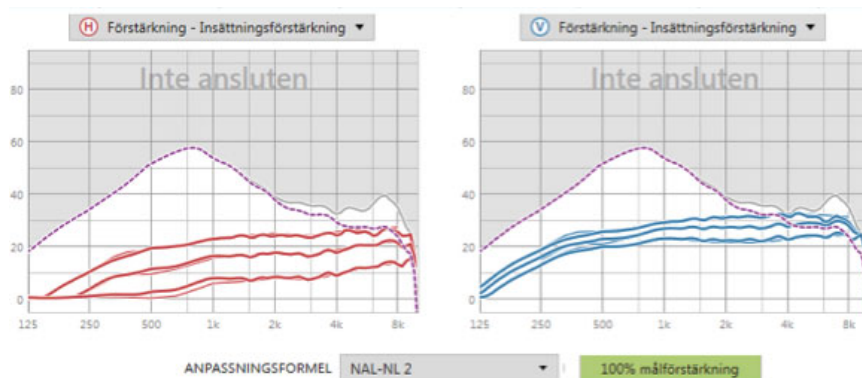
C

87. En hörapparatsanvändare som ofta vistas i ljudrika/bullriga miljöer klagar på att ljud dämpas för mycket och endast uppfattas framifrån. Vilket av följande alternativ är en lämplig åtgärd för audionomen att vidta vid programmering av hörapparaterna?

- A. Lägga till rundupptagande mikrofonläge
- B. Öka riktverkan i hörapparaterna
- C. Lägga till bullerdämpande program
- D. Byta till en annan typ av återkopplingshantering

A

88. Förstärkningskurvorna nedan tillhör en patient med identiska luftledningströsklar bilateralt.



Vilket av följande alternativ är den mest troliga orsaken till att höger och vänster öras förstärkningskurvor skiljer sig åt?

- A. Patienten simulerar hörselnedsättningen i vänster öra
- B. Patienten har en konduktiv hörselnedsättning i vänster öra
- C. Den vänstra hörapparatsens insats sitter inte optimalt
- D. Patienten har en konduktiv hörselnedsättning i höger öra

B

89. Under ett jourbesök träffar du en patient med bilateral måttlig till svår sensorineural hörselnedsättning som har välanpassade hörapparater och insatser. Patienten klagar över återkoppling i vänster apparat. Du aktiverar ”återkopplingshanteringen” i hörapparaten som tidigare varit avstängd och då slutar apparaten att återkoppla. Nu tycker dock patienten att det är svårt att höra dig.

Vilken typ av återkopplingshantering är det mest troligt att hörapparat har?

- A. Feedback reduction by gain frequency response A
- B. Feedback reduction by phase control
- C. Feedback reduction by frequency shifting
- D. Feedback reduction by feedback path cancellation

90. Vid hörselgångsmätning (REM), vad visar REIG (real ear insertion gain)?

- A. Absolut ljudtrycksnivå vid trumhinnan med hörapparaten påslagen
- B. Hörselgångsresonansen
- C. Förstärkningen vid trumhinnan inklusive hörselgångsresonansen
- D. Förstärkningen vid trumhinnan exklusive hörselgångsresonansen D

91. Vilket av följande alternativ är korrekt angående resultatet vid hörselgångsmätning (REM), om probeslangen är placerad 10 mm ifrån trumhinnan jämfört med 3 mm?

- A. Mätningen visar ökat svar i diskantområdet
- B. Mätningen har minskad tillförlitlighet i diskantområdet B
- C. Mätningen har minskad tillförlitlighet vid alla frekvenser
- D. Mätningen har minskad tillförlitlighet i basområdet

92. Vilket av följande alternativ behöver du som audionom ha kännedom om för att kunna beräkna den funktionella förstärkningen?
- A. Resultat på taluppfattningstest med och utan hörapparater
 - B. Hörselgångsresonansen med och utan insats
 - C. Tontrösklar vid ljudfältsmätning med och utan hörapparat C
 - D. Innivå vid hörapparatens mikrofon och utnivå i hörselgången
93. Vilket av följande beskrivningar motsvarar bäst definitionen för utfallet ”nöjdhet”?
- A. I vilken grad rehabiliteringen har påverkat patientens livsvalitet
 - B. I vilken grad patientens förväntningar på rehabiliteringen har infriats B
 - C. I vilken grad den uppmätta hörapparatförstärkningen matchar målkurvan
 - D. I vilken grad patienten använder sina hörapparater
94. Vilket av följande alternativ är ett exempel på en metod för verifiering av hörapparatsutprovning?
- A. Genomföra in-situ-audiometri
 - B. Kontrollera att hörapparatsanvändaren är nöjd
 - C. Utför taluppfattningsmätning i ljudfält, med och utan hörapparater C
 - D. Utföra Webers test
95. Vid hörselgångsmätning (REM), vilken typ av mätning är mest lämplig om du vill utvärdera hörapparatens MPO?
- A. REDD (Real Ear to Dial Difference)
 - B. REAG (Real Ear Aided Gain)
 - C. RESR (Real Ear Saturated Response) C
 - D. REOR (Real Ear Occluded Response)

96. Din patient (förstagångsanvändare) har provat hörapparater binauralt under sex veckors tid, men har endast använt hörapparaterna vid ett fåtal tillfällen. Orsaken uppges vara att ljudet i apparaterna är onaturligt. Patienten begär att få prova en annan hörapparatsmodell med klarare, mer naturligt ljud.

Vilket av följande råd är mest lämpligt att ge till patienten?

- A. Patienten bör uppmuntras att prova monauralt istället, då binaural förstärkning inte alltid ger bäst utfall
- B. Patienten bör avvakta med hörapparater i detta skede, och istället uppmuntras att fokusera på kommunikationsstrategier
- C. Patienten bör uppmuntras till ökad användning och informeras om tillvänjningsprocessen, då det är för tidigt att avgöra om hörapparaterna behöver bytas ut eller justeras. C
- D. Patienten bör informeras om att hörapparater sällan ger ett klart ljud och att det är möjligt att lämna tillbaka hörapparaterna om så önskas

97. Din patient remitterades från vårdcentralen efter att ha klagat över gradvisa hörselbesvär under en längre tid. Audiogrammet som du utför visar bilateral, lätt till måttlig, sensorineural hörselnedsättning, och ett frågeformulär indikerar måttlig grad av aktivitetsbegränsning. Vilket av följande alternativ är den mest korrekta åtgärden att vidta i första hand?

- A. Övertala patienten att skaffa hörapparater
- B. Rekommendera patienten att köpa tekniska hjälpmedel från HRF (Hörelskadades Riksförbund)
- C. Informera patienten om de rehabiliteringsmöjligheter som finns att tillgå C
- D. Råda patienten att minimera socialt umgänge

98. Då en audionom förklarar audiogrammet för sin patient och går genom hörapparatens funktioner och skötsel, viken typ av counselling utför audionomen?

- A. Informationscounselling
- B. Direktiv counselling
- C. Rationell-emotiv counselling
- D. Beteendeterapeutisk counselling

A

99. En person med hörselnedsättning samtalar med ett par kollegor på en jobbfest, men har svårt att följa konversationen på grund av allt sorl. När en av kollegorna plötsligt frågar: ”Håller du med om det?”, väljer han att svara ”Ja”, trots att han inte uppfattat frågan. Vilken typ av kommunikationsstrategi använder han?

- A. Planerad
- B. Maladaptiv
- C. Introvert
- D. Underlättande

A

100. För att underlätta hörandet för personer med hörselnedsättning, finns många strategier som personer i deras omgivning kan använda sig av. Vilket av nedanstående alternativ är inte ett exempel på en sådan kommunikationsstrategi?

- A. Undvika att konversera i mörka rum
- B. Inte täcka munnen när man talar
- C. Inte höja rösten, utan hellre tala långsamt
- D. Ta en kort paus mellan varje ord i en mening

D

101. En 32-årig kvinna med lätt till måttlig, gradvis fallande, sensorineural hörselnedsättning bilateralt har provat hörapparater under ett års tid och har nu kommit tillbaka på ett återbesök. Trots att hon upplever nytta med apparaterna, som hon använder flitigt, har hon betydande kvarstående kommunikationsproblem vilket gör att hon känner sig ledsen och uppgiven. Hon upplever dessutom ökad stress på arbetet, då hon blir trött och spänd av att använda hörapparaterna långa stunder.

Vilken av följande åtgärder är mest lämplig?

- A. Byta till ett par starkare hörapparater
 - B. Avsluta hörselrehabiliteringen och hänvisa patienten tillbaka till vårdcentralen med rekommendation om remiss till psykiatrisk mottagning
 - C. Ordna ett arbetsplatsbesök för att installera hörtekniska hjälpmedel.
 - D. Remittera patienten till fördjupad hörselrehabilitering i ett tvärprofessionellt team D
102. Du har provat ut hörapparater på en patient och ska nu informera om bl.a. skötsel och hantering av apparaterna. Du har läst att en stor del av den information som ges ut under vårdbesök glöms bort när patienten kommit hem.

Vilket av alternativen nedan är inte ett exempel på en pedagogisk åtgärd som främjar patientens möjlighet att tillgodogöra sig informationen.

- A. Lämna ut skriftlig information utöver den muntliga
- B. Strukturera upp informationen för patienten
- C. Uppmuntra patienten att höra av sig vid behov C
- D. Försäkra sig om att patienten har uppfattat informationen rätt, genom att be patienten upprepa den

103. Vilken av följande preskriptionsmetoder är, generellt sett, mest lämplig att använda vid hörapparat Anpassning hos små barn?

- A. NAL RP
- B. Fig 6
- C. DSL v5
- D. $\frac{1}{2}$ gain

C

104. Vilket av alternativen nedan kommer troligtvis stämma om en audionom inte tar hänsyn till real-ear-to-coupler-difference (RECD) vid Anpassning av hörapparater till ett barn på 6 månader?

- A. Förstärkningen blir för svag
- B. Förstärkningen blir för stark
- C. Brusreduceringen blir för svag
- D. Telespolen kommer fungera dåligt

B

105. Vilket av följande alternativ motsvarar bäst den kritiska åldersgränsen då hörselhabiltiering bör påbörjas vid medfödd hörselnedsättning?

- A. 6 månader
- B. 1 år
- C. 1 månad
- D. 4 år

A

106. Vilket av följande alternativ utgör den främsta fördelen med användning av FM-system i klassrumsmiljö för en elev med hörselnedsättning?
- A. Förbättrar taluppfattningen genom att förstärka bakgrundsljuden
 - B. Förbättrar lokaliseringsförmågan
 - C. Omvandlar analoga ljudsignaler till digitala
 - D. Förbättrar signal-brusförhållandet D
107. Rehabilitering för personer med ljudkänslighet har ofta som målsättning att patienten ska kunna acceptera de ljud som skapar obehag. En vanlig åtgärd är att låta patienten gradvis utsätta sig för och habituera till ljud. Inom vilken psykoterapeutisk behandlingsmetod arbetar man med *gradvis exponering*?
- A. Kognitiv beteendeterapi A
 - B. Hypnoterapi
 - C. Psykodynamisk terapi
 - D. Gestaltterapi
108. Inom hörselrehabilitering är HHIE (Hearing handicap inventory for the elderly) en vanlig självskattningsskala, där varje fråga besvaras med antingen ”Ja”, ”Ibland” eller ”Nej”. Vilken typ av mätskala (datanivå) rör det sig om?
- A. Nominal
 - B. Ordinal B
 - C. Kardinal
 - D. Marginal

Del D – Professionsrelaterade frågor och prevention

109. En tidigare patient till dig begär att få en kopia av sin journal. Du vill helst inte att patienten ska läsa vad du skrivit, då du är rädd att din beskrivning av patientens beteende ska missuppfattas. Vilket av följande ageranden är mest korrekt?
- A. Du kan skriva en ny journalanteckning där du summerar det viktigaste från patientens rehabilitering, och sedan skicka den till patienten
 - B. Du har ingen möjlighet att hindra patienten från att få läsa sin journal, utan bör hjälpa patienten med sin begäran B
 - C. Du bör hänvisa patienten till en läkare, då det är den enda yrkeskategori som har skyldighet att skriva journal
 - D. Det räcker att du skickar en kopia på audiogrammet till patienten
110. Diskriminering är förbjudet enligt lag inom svensk hälso- och sjukvård, och regleras även i FN:s konvention om mänskliga rättigheter. Vilket av följande är ett exempel på diskriminering inom hörselvård?
- A. Väntetiden för att få hörapparater är betydligt kortare för små barn än för vuxna med likvärdig hörselnedsättning
 - B. De patienter som bedöms ha störst rehabiliteringsbehov prioriteras
 - C. Papperslösa patienter nekas hörtekniska hjälpmedel
 - D. Binaurala hörapparatutprovningar görs inte på patienter över 85 år D
111. Under en hörselmätning betar sig en patient aggressivt vilket gör att audionomen känner sig hotad. Vilket av följande åtgärder är korrekt?
- A. Audionomen har rätt att avbryta besöket A
 - B. Audionomen bör be om chefens tillåtelse att boka om patienten
 - C. Audionomen bör slutföra besöket och sedan upprätta en avvikelserapport
 - D. Audionomen bör välja att göra en förkortad hörselutredning med screeningmetod
112. Vilket av följande alternativ är *inte* en punkt i Etisk kod för audionomer?

- A. Audionomen skall verka för objektivitet vid hjälpmedelsval eller beslut avseende ordination av hjälpmedel
- B. Audionomen har rätt att avstå från att medverka i utbildning och handledning av audionomstuderande B
- C. Audionomen har ett personligt ansvar för sin yrkesutövning genom att fortlöpande vidga och fördjupa sig inom kunskaps- och yrkesområdet
- D. Yrkestiteln audionom får endast användas av den som fullföljt grundutbildning till audionom
-
113. Du planerar att starta en ny rehabiliteringsverksamhet för patienter med central auditiv bearbetningsstörning (CAPD), och genomför därför en litteratursökning med frågeställningen: ”Vad är bästa praxis?”. Vilket av nedanstående alternativ är minst lämpligt att utgå ifrån, då du försöker besvara din frågeställning?
- A. Sambandsstudier
- B. Expertutlåtanden B
- C. Före- och eftermätningar med jämförelsegrupp
- D. Metaanalys
-
114. På kliniken där du arbetar erbjuds patienter med besvärande tinnitus två typer av interventioner: ljudstimulering och mindfulness. Du bestämmer dig för att undersöka vilken av behandlingarna som ger bäst effekt på dina patienter. Vilken typ av studie bör du utföra?
- A. Fall-kontrollstudie
- B. Klinisk prövning
- C. Intervjustudie
- D. Randomiserat kontrollerat försök D

115. Vilken är den enskilt viktigaste vårdhygieniska åtgärden du som audionom kan vidta för att förebygga smittspridning inom ditt kliniska arbete?
- A. Desinfektera hörlurar med sprit
 - B. Regelbunden handtvättning B
 - C. Använda ansiktsmask då du undersöker patienter med hosta och andra synliga symptom
 - D. Minimera antalet patienter du träffar under en vecka
116. Du undervisar en grupp studenter om möjligheter att förebygga hörselskada. Vilket av följande alternativ är inte ett exempel på en möjlig orsak till förvärvad hörselskada?
- A. Lösningsmedel
 - B. Alkohol B
 - C. Buller
 - D. Cytostatika
117. Din patient arbetar som rörmontör och är orolig över att han ska utveckla hörselskada på arbetet. Arbetsgivaren lät nyligen genomföra ett antal mätningar, vilka visade att den genomsnittliga ljudnivån låg på 85 dB-A. Enligt Arbetsmiljöverkets gränsvärden, hur länge är det säkert att exponeras för en sådan ljudnivå innan risk för hörselskada uppstår?
- A. 20 minuter
 - B. 4 timmar
 - C. 8 timmar C
 - D. 16 timmar

118. Vad betyder det att arbeta med sekundär prevention? Markera det alternativ du anser vara korrekt.
- A. Förhindra att andra smittas av sjukdom
 - B. Förhindra spridning av sjukdom
 - C. Förhindra upprepning av sjukdom C
 - D. Förhindra att sjukdom förvärras
119. Vilket av alternativen nedan beskriver bäst varför man bör arbeta preventivt inom hörselvården?
- A. För att förhindra dyra kostnader.
 - B. För att slippa långa vårdköer.
 - C. För att hörselvården behöver utveckla sina arbetsrutiner.
 - D. För att minska onödigt lidande, funktionshinder och kostnader D
120. För att tidigt identifiera och habilitera så många barn som möjligt av de som föds med hörselnedsättning genomförs allmän hörselscreening på nyfödda barn. Vilka två mätningar är aktuella i detta sammanhang?
- A. DPOAE och Békésy-audiometri
 - B. Tympanometri och TEOAE
 - C. ABR och ASSR
 - D. TEOAE och ABR D