

Genomlysning av forskarskolan CUL

Centrum för Utbildningsvetenskap och Lärarforskning

Granskningspanelens rapport

Hösten 2016 kontaktades vi, professor Glenn Hultman, Linköping Universitet, doktorand Leif Marklund, Umeå Universitet, professor Kari Smith, Norges teknisk-naturvitenskapelig universitet (NTNU) och professor Monika Vinterek (ordförande), Högskolan Dalarna, av Åke Ingerman vid Göteborgs universitet med en förfrågan om vi kunde tänka oss att ingå i en extern granskningspanel i den genomlysning av forskarskolan CUL (Centrum för Utbildningsvetenskap och Lärarforskning) som genomfördes av Göteborgs universitet. Uppdraget bestod i framtagandet av slutsatser och rekommendationer i hur kvaliteten i och relevansen av forskarskolan kan utvecklas.

Konkret har uppdraget inneburit att ta del av den självvärdering som gjorts av CUL under ledning av dess vetenskapliga ledare, Susanne Garvis. Gruppen har också träffats under två dagar Göteborg med ett koncentrerat endags platsbesök då intervjuer genomförts med CUL:s ledning, representanter för temaledare, lärare och handledare, doktorander, alumner samt två representanter för det omgivande samhället. Utöver detta har vi haft ett flertal Skype-möten och en rik mejlkommunikation. Rapporten har skrivits gemensamt och representerar panelens samlade bedömning.

Vi har nu slutfört vårt uppdrag och överlämnar härmed vår granskningsrapport och ber samtidigt att få tacka för förtroendet.

Dag som ovan

Glenn Hultman

Leif Marklund

Kari Smith

Monika Vinterek

1. INLEDNING

Hösten 2016 utsågs en panel med uppdrag att granska CUL bestående av professor Glenn Hultman, Linköping Universitet, doktorand Leif Marklund, Umeå Universitet, professor Kari Smith, Norges teknisk-naturvetenskapelig universitet (NTNU) och professor Monika Vinterek, Högskolan Dalarna (ordförande). Granskningspanelen har haft flera Skype-möten, ett fysiskt möte på Göteborgs universitet 21-22 februari 2017, samt kontinuerlig e-post kommunikation. Rapporten har skrivits gemensamt och representerar panelens samlade bedömning.

Till att börja med har vi valt att behandla syftet och intentioner med CUL så som de framträtt i olika dokument och under vår granskning. Därefter följer kortare reflektioner kopplade till vad vi tolkat som centrala strukturer och funktioner inom CUL. Dessa har sorterats under följande underrubriker, Ledning och struktur, Antagning, genomströmning och rekrytering, Aktiviteter,Handledning, Uppföljning samt Samarbete med det omgivande samhället. Därefter följer en beskrivande text där vi önskat ge en djupare och mer nära förståelse av sådant som visat sig under vår granskning. För att möjliggöra detta har vi valt att belysa forskarutbildningen utifrån ett doktorandperspektiv som även inbegriper alumner, då dessa är CUL:S centrala intressenter. Granskningsrapporten avslutas med våra slutsatser och rekommendationer i punktform.

2. SYFTE och INTENTIONER

I den externa granskningspanelens arbete har ingått att dra slutsatser om forskarskolan CUL (Centrum för Utbildningsvetenskap och Läraryrkning) och att komma med rekommendationer om hur kvaliteten i forskarskolan kan utvecklas. För att fullfölja detta uppdrag har det varit nödvändigt att kunna utgå från en förståelse av syftet och intentionerna med CUL.

Forskarskolan växte fram inom ramen för en översyn av forskning/forskarutbildning knuten till lärarutbildning och pedagogisk yrkesverksamhet. I detta arbete diskuterades ”inrättandet av en centrumbildning och en gemensam forskarutbildning” (Forskarskolans tillkomst, <http://cul.gu.se/CUL+forskar skola/tillkomst 170407>). Att det i denna skrivning finns ett *och* mellan centrumbildning och forskarutbildning indikerar att man avsåg att centrumbildningen var någonting utöver enbart en forsskarutbildning och det talades om strategier för att utveckla lärarutbildningsrelevant ”forskning/forskarutbildning inom hela universitetet”. Centret var tänkt att skapa ”identitet och samhörighet” för alla verksamma inom det utbildningsvetenskapliga området. I den webbtex som refereras här talas det genomgående om organiserandet av CUL *och* en ny forskarutbildning.

I september 2003 togs beslut av Utbildnings- och forskningsnämnden för lärarutbildning (UFL) att bilda Centrum för Utbildningsvetenskap och Lärarforskning och universitetsstyrelsen fattade beslut i frågan i december samma år (Göteborgs universitets styrelse Protokoll 11, 2003-12-17 § 8; Göteborgs universitets styrelse 2004:3, § 12, 2004-03-18). I decemberprotokollet skrevs det också fram att man skulle öka satsningar på forskning och forskarutbildning inom det aktuella området.

I en bilaga till ett protokoll från Utbildning och forskningsnämnden för lärarutbildning (UFL) framgår att CUL hade till ”syfte att genomföra och främja utveckling av forskning knuten till lärarutbildning och pedagogisk yrkesverksamhet samt att forskningsanknyta den grundläggande lärarutbildningen (Göteborgs universitet, Utbildning och forskningsnämnden för lärarutbildning, Bil. 1 2003-12-11 § 9.2). I formulerandet av uppdraget för CUL och dess styrelse preciseras vad som avsågs med att forskningsanknyta den grundläggande lärarutbildningen. Bland annat fick CUL ansvar för att forskning och forskarutbildning inom UFL:s ansvarsområde skulle vara en angelägenhet för hela GU men även verka för samordning och utveckling av verksamheten i relation till det omgivande samhället. CUL hade dessutom i uppgift att inventera forskning med anknytning till lärarutbildning och pedagogisk yrkesverksamhet och utifrån inventeringen komma med förslag om riktade satsningar för att initiera forskning inom eftersatta områden. Styrelsen för CUL skulle dessutom ansvara för seminarieverksamhet och konferenser i kompetensutvecklings syfte för lärare verksamma inom lärarutbildningen. Därutöver gavs ett ansvar för att planera och driva en forskarskola i utbildningsvetenskap i vilket det även ingick att ansvara för kompetensutveckling och fortbildning av handledare inom forskarskolan. Allt detta vittnar om att CUL initialt var något mer än att ansvara för en forskarutbildning och granskningspanelen finner det lovvärt att lärosätet genom framskrivandet av uppdragen åt CUL lyfter fram också andra konkreta vägar för hur lärarutbildningarna ska kunna forskningsanknytas. Det bör också kunna tolkas som att universitetets ledning är villig att ta ett ansvar för att detta sker, vilket också implicerar att resurser avsätts som står i paritet med en mer omfattande verksamhet. CUL återfinns också under Göteborgs universitets hemsida för centrumbildningar (Centrumbildningar, <http://www.gu.se/omuniversitetet/organisation/Centrumbildningar>, 170407) och som centrumbildning framstår CUL som något med ett vidare ansvar än det att organisera utbildning för doktorander.

När lärarutbildningarna omorganiserades vid Göteborgs universitet 2016 innebar det samtidigt en förändring av var CUL skulle ha sin organisatoriska hemvist (Medarbetarportalen 2016-04-18. Förteckning över viktigare rektorsbeslut http://medarbetarportalen.gu.se/digitalAssets/1576/1576796_---4-informations--rende--viktigare-rektorsbeslut.pdf, (170408). I protokollet står följande, ”Rektor beslutar att uppdra åt dekan vid utbildningsvetenskapliga fakulteten att med utgångspunkt i dagens CUL organisera en forskarskola med tvärfakultativ bas. Det övergripande syftet är även fortsatt att främja utvecklingen av lärarprofessionens forskningsbas.” Här talas om dagens CUL utan att innebörden av detta preciseras. På CUL:s egen hemsida (<http://cul.gu.se/> 170408) välkomnas besökaren under rubriken ”Centrum för utbildningsvetenskap och lärarforskning” med en presentation av CUL som en fakultetsgemensam forskarskola vid Göteborgs universitet med uppgift att ”främja utveckling av forskning knuten till lärarutbildning och pedagogisk yrkesverksamhet och verka för forskningsanknytning av den

grundläggande lärarutbildningen.” Ett övergripande syfte skrivs även här fram på samma sätt som tidigare, men CUL presenteras på hemsidan och länkade sidor uteslutande som en forskarskola.

Sammanfattningsvis kan sägas att det finns otydligheter i framskrivningen av vad CUL är men att intentionerna går utöver att enbart vara en organisatorisk enhet för en forskarutbildning. För granskningspanelen ser det ut som CUL:s ursprungliga syfte blivit något oklart genom åren, både vad gäller hur CUL är presenterat på egna hemsidor och Göteborgs universitets övergripande webbsidor. Ett tydligt syfte för CUL bör klargöras mellan CUL och universitetet och det bör framgå av alla webbsidor och förmedlas i dialog med intressenter internt på universitetet så väl som utanför universitetet.

Att intentionerna med CUL innefattar att stödja utbildning av doktorander inom ramen för en forskarskola är helt klart. Det är dock oklart hur universitetet bedömer relevans och behov av utbildning av forskare i de tio forskarutbildningsämnen som idag ingår i forskarskolan. I utlysning av doktorandplatser för 2017 finns exempelvis garantier för en doktorandplats per fakultet och åtta av de tio forskarutbildningsämnen som ingår i forskarskolan kan här komma i fråga. För två forskarutbildningsämnen finns dock inga forskningsanslag avsatta för att möjliggöra doktorander även i dessa ämnen. Det är inte tydligt på vilka grunder styrningen av forskningsmedel för olika forskarutbildningar sker. Att garantier finns för en doktorand per fakultet kan vara ett tecken på att fördelningen i första hand styrs utifrån andra kriterier än överväganden baserade på en övergripande analys av vilka forskningsinriktningar som är mest eftersatta eller var behoven av forskningsbas för lärarprofessionen är som störst. Granskningspanelen efterlyser ett system för att styra denna dimensionering och att detta sker på ett sätt som också stödjer att forskare utbildas som svarar mot lärarutbildningarnas och samhällets behov. För att det ska vara möjligt behövs ett nära samarbete med såväl representanter för ansvariga för universitetets alla lärarprogram samt representanter för skolhuvudmän i regionen. I självvärderingen framhålls även vikten av att samverkan mellan akademiska och professionella aktörer inom CUL intensifieras (Självvärderingen s. 10).

Från det att CUL inrättades 2004 ser trenden ut att färre doktorander finansieras av såväl universitetet som det omgivande samhället. De två första åren antogs sammanlagt 46 doktorander, alla mot doktorsexamen. Åren 2013 till och med 2016 antogs betydligt färre doktorander, totalt 28 varav fyra mot licentiatexamen. Under dessa fyra år har endast 17 finansierats till fullo av universitetet och i elva fall har det funnits med externa finansiärer. Denna trend och dessa siffror pekar inte på någon mer omfattande satsning på forskarutbildning inom det utbildningsvetenskapliga området som universitetsstyrelsen uttryckte när CUL inrättades, vilket är något som kan förväntas när man läser de intentioner som skrivits fram. Det är angeläget att denna trend bryts om universitetet menar allvar med att CUL ska kunna fungera som den viktiga forskarskola med tvärfakultativ bas med det övergripande syftet att främja utvecklingen av lärarprofessionens forskningsbas som granskningspanelen finner att CUL har varit och har potential att vara.

Göteborgs universitets lärarutbildning är en av landets största och även en av universitetets största utbildningar. Trots detta garanteras endast sex doktorandplatser och medfinansiering till utbildningsdelen för ytterligare sex doktorander vid antagningen av doktorander 2017 (Göteborgs universitet, Utbildningsvetenskapliga fakultetskansliet, Ledigkungörelse Dnr U 2016/735, http://cul.gu.se/digitalAssets/1614/1614306_ledigkungo--relse-2017.pdf). Med tanke på att forskarskolan förväntas utgöra en viktig del i lärarprofessionens forskningsbas framstår detta som en otillräcklig satsning från universitetet. Granskningspanelen finner det inte rimligt att lärarutbildningarna ska vara tvungna att förlita sig på enskilda sökandes förmåga att själva hitta finansiering för att kunna garantera en tillräcklig volym i den forskarutbildning som utgör bas för nyrekryteringar av lärare inom lärarutbildningarna och forskare med utbildningsvetenskaplig inriktning.

Mot bakgrund av att CUL ibland skrivits fram som en centrumbildning med ett vidare uppdrag och ibland uteslutande som en organisation för en forskarskola, ser granskningspanelen det angeläget att universitetet tydliggör dessa dubbla betydelser av CUL. Vi bedömer att det är en grundläggande förutsättning för att personer verksamma inom CUL ska kunna fullfölja sina uppgifter på bästa möjliga sätt och att forskningsmedel ska kunna tilldelas verksamheten i den omfattning som krävs för att uppdraget ska kunna fullföljas. Vid frågor från panelen vid platsbesöket verkade det inte alltid lätt och självklart att besvara frågan om vad CUL är. Men några saker lyftes fram av flera grupper som man menar utmärker CUL:s verksamhet. Det är dess fakultetsöverskridande karaktär och den praktiska forskningen. Här citerades även CUL:s första föreståndare Mikael Alexandersson som lär ha sagt att det ska lukta praktik. Det är också av största vikt i samarbetet med det omgivande samhället och för de doktorander som antas till forskarskolan att det finns en klar bild av vad CUL är och vad som kännetecknar den forskning som bedrivs inom ramen för CUL. Utan en sådan tydlighet blir det också svårt att skapa en organisation som blir funktionell och begriplig för involverade parter.

Det måste även vara tydligt vem som har mandat att bereda och fatta beslut om dimensionering av utbildningen i olika forskarutbildningsämnen. Vi ser här behovet av att övergripande frågor av detta slag ligger ovan fakulteterna. Granskningspanelen menar även att dimensioneringen måste vara i balans med en medelstildelning som möjliggör relevanta och behövliga satsningar.

3. CENTRALA STRUKTURER OCH FUNKTIONER inom CUL

Ledning och CUL:s struktur

Vi beskriver här ledningen och strukturen inom dagens CUL som den framstår för granskningspanelen. I den nya strukturen för CUL har den Utbildningsvetenskapliga fakulteten fått värdskapet, och som dekan har Åke Ingerman ansvar för personal och budget. Detta är ett överordnat ansvar och dekan är mindre involverad i den dagliga driften av forskarskolan.

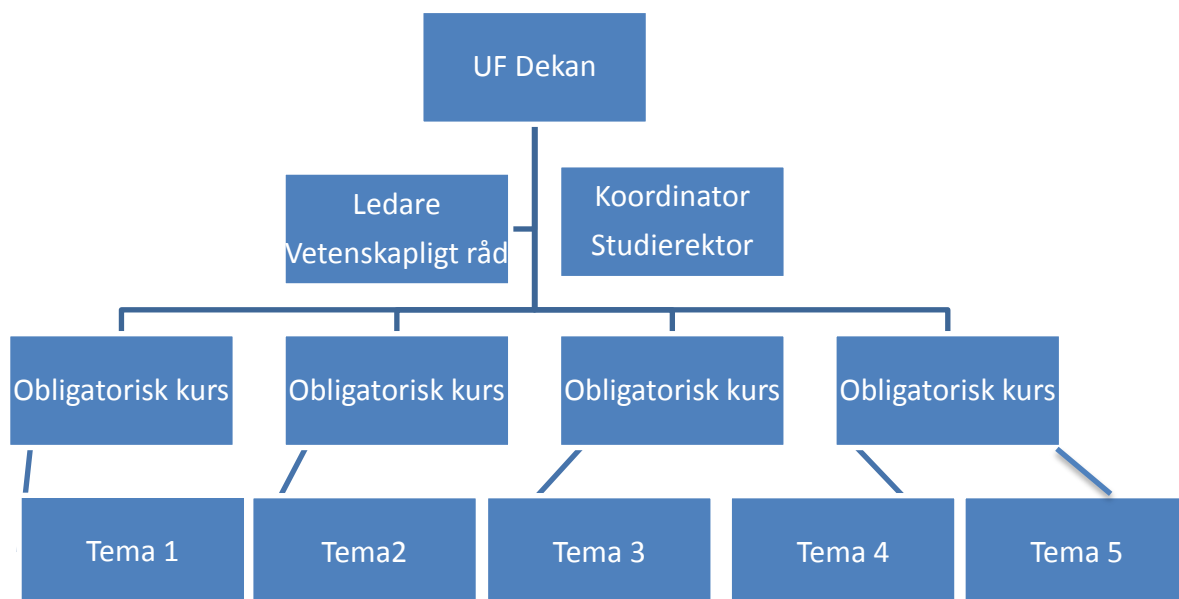
CUL har ett vetenskapligt råd, som har det operativa ansvaret. Rådet består av representanter från olika fakulteter och av två doktorandrepresentanter. Det vetenskapliga rådet har en ledare med ansvar för den dagliga driften. Rådet möts en gång i månaden.

För att sköta den dagliga ledningen av CUL har ledaren 30 % (tidigare 100 %), koordinators 50 %, och en studierektor är tänkt att ha 20 %. Allt som allt har den dagliga driften av CUL en bemanning motsvarande 100 %.

CUL-strukturen bygger på temagrupper med anknytning till de fakulteter som är med i forskakolan. Som vi har förstått det är det inom temagrupperna CUL:s seminarieverksamhet pågående, och det verkar som om CUL-doktorander får olika seminarieerbjudanden och att det inte är gemensamma seminarier för doktoranderna.

Temagrupperna har två ledare som kommer från olika fakulteter och doktoranderna förväntas vara knutna till ett tema, men det ser inte ut så. Cirka en tredjedel av doktoranderna har ingen tematillhörighet. Det är dock arbetet i temagrupperna som är kärnan i CUL:s verksamhet och det kan förväntas att alla doktorander deltar i ett tema och att temaledarnas roller och ansvar preciseras.

CUL:s struktur såsom granskningspanelen har förstått den, ser ut enligt nedan:



Granskningspanelen ser positivt på att CUL är förankrat på den Utbildningsvetenskapliga fakulteten och att det överordnade ansvaret ligger hos dekan. Samtidig så ser vi utmaningen med att finna en god balans mellan ansvaret på en överordnad nivå och för doktoranderna och för den dagliga driften av CUL. Ledaren för CUL bör ha en tydlig roll med en klar beskrivning av uppgifterna. Det är den ledaren som ska säkra kvaliteten inom CUL i förhållande till doktoranderna och även svara för att rekommendationer från rådet genomförs. Det är också ledarens uppdrag att kommunicera med kursledarna och temaledarna för att skapa en enhetlig ram för CUL och inte minst för doktoranderna. Ledaren ska i samarbete med det vetenskap-

liga rådet, planera CUL:s aktiviteter i ett årligt och mer långsiktig perspektiv, vilket också kräver en årlig utvärdering av forskarskolans verksamhet. Det bör vara ledaren i samarbete med rådet som lägger ett budgetförslag för den årliga driften av forskarskolan. Ledare bör även förväntas vara CUL:s ambassadör i förhållande till externa partners som skolledare och skolhuvudmän. Granskningspanelen föreslår att ledarens förordnande bör vara högre än 30% och vi ser att detta krävande arbetet bör vara åtminstone 50 %.

Rådets sammansättning verkar något oklar och det är granskningspanelens förståelse att det är medlemmar i rådet som inte så väl känner till CUL:s syfte, historia, struktur och aktiviteter. Panelen ser positivt på att olika fakulteter är representerade i rådet, men representanterna bör alla ha erfarenhet från och/eller vara insatta i CUL:s verksamhet, och detta ska ses i relation till behovet att formulera ett tydligt syfte för CUL (Se ovan).

Dagens struktur ser bra ut när vi ser den som modell på papperet (skissen ovan). Likaväl finner granskningspanelen stora utmaningar i kommunikationen mellan de olika aktörerna i CUL. Det är först och främst ledaren och CUL:s administration som har ansvar för att skapa god kommunikation och ett kontinuerligt informationsflöde till aktörerna. Temaaktiviteten är, som tidigare sagts, kärnan i CUL, och det bör vara en gemensam mötespunkt för temaledarna och ledaren så att CUL-utbudet till doktoranderna är av samma kvalitet, men med olika innehåll inom de respektive temana. Granskningspanelen har inte lyckats få någon klarhet gällande roll- och ansvarsfördelning inom CUL och det kan verka som om det ser olika ut på de olika fakulteterna och att det inte finns någon uppgifts- och ansvarsbeskrivning för CUL:s temaledare. Detta ser vi som mycket viktigt eftersom temaaktiviteterna har en sådan central betydelse för CUL. Granskningspanelen menar också att alla CUL-doktorander bör tillhöra ett tema, men att det kan vara möjligt att byta tema inför ett nytt studieår.

CUL-kurserna är en gemensam mötesplats för doktoranderna. Det är därför viktig att kursledarna har regelbunden kontakt med varandra, till exempel ett möte per termin, för att diskutera kursupplägg, examinationer och inte minst för att planera och uppdatera kurslitteraturlistorna. Det är CUL-ledarens ansvar att kalla till dessa möten.

En central del av alla forskarskolor är handledernas arbete. Dessa har tät kontakt med doktoranderna genom hela doktorandtiden och har därmed stort inflytande på avhandlingen. Granskningspanelen saknar ett gemensamt forum för handledarna där de kan diskutera handledningen och dess utmaningar för att kunna skapa gemensamma ramar för handledning inom CUL. Det är naturligt att det är CUL:s ledare som inviterar till ett gemensamt möte per termin för handledarna. Handledningen är mer utförligt diskuterad i en egen sektion nedan.

Utlysning, antagning, och genomströmning

Det gemensamma för alla CUL doktorander är att de har en lärarexamen eftersom det är ett särskilt krav som gäller oavsett vilket av de tio forskarutbildningsämnena kopplade till CUL, som doktoranden antas till. Detta är också en information som framgår av webbsidor, men granskningspanelen finner att det inte alltid är helt lätt för den som söker upplysning om forskarutbildning inom CUL att bilda sig en uppfattning om vad den innebär. Webbsidorna ger

ibland uppgifter som är felaktiga eller framstår som tvetydiga eller förvirrande. Ett exempel finns på sidan ”Om CUL” (http://cul.gu.se/ansokan_antagning/om-cul 170417) där det står att ” En doktorand/licentiand som antas till ett forskarutbildningsämne kommer att ha sin anställning vid någon institution där ämnet på forskarnivå ges.” Går den intresserade vidare och även läser under länken ”Jobba och forska samtidigt” (http://cul.gu.se/ansokan_antagning/jobba-och-forska-samtidigt 170417) så framgår att man också kan antas till forskarutbildningen och ha en tjänst hos någon skolhuvudman eller vid ett annat lärosäte. Det kan även framstå som förvirrande att läsa om antal platser finansierade på olika sätt, där annan arbetsgivare än Göteborgs universitet står som garant, eftersom antagning man skriver om ligger ett par år bakåt i tiden. På sidan ”Om CUL” uppges vidare att ” Forskarskolan i utbildningsvetenskap vid Centrum för utbildningsvetenskap och lärarforskning (CUL) är Sveriges enda ämnesövergripande forskarskola inom utbildningsvetenskap” vilket är felaktigt. Se ”Forskarskolan inom det utbildningsvetenskapliga området (FU) vid Umeå universitet. <http://www.lh.umu.se/forskning/forskarskola/> (170417). För att det ska bli enkelt för sökande och andra intresserade att förstå och kunna skaffa sig adekvat information om forskarutbildningen vill granskningspanelen rekommendera att arbetet med rättvisande och uppdaterade webbsidor får hög prioritet. I detta blir det också viktigt att klarlägga ansvarsfördelningen mellan vem som ytterst ansvarar för sidornas innehåll och att sidorna granskas regelbundet.

Vid årets utlysning kunde granskningspanelen notera att ett visst antal utbildningsplatser varit vikta för doktorander som garanterats full finansiering av universitetet och vidare lika många platser där universitetet garanterar utbildningskostnaden men inte lönedelen. Utöver detta skrev man fram att det var öppet för ansökningar där den sökande hade full extern finansiering. I detta fall fanns som vi förstår det inget maximalt antal. Med en utlysning där det totala antalet utbildningsplatser inte är fastställt förefaller det svårt att planera och risken som granskningspanelen ser är att det blir svårare att uppnå en jämn och hög kvalitet i utbildningen. Vi rekommenderar därför att man inom CUL försöker finna en lämplig nivå vad gäller det antal doktorander som antas vid vart antagningstillfälle.

Vidare har granskningspanelen funnit det oklart i vilken mån man från CUL är aktiva i att uppmuntra skolhuvudmän eller andra lärosäten att bidra till forskarutbildningen genom att möjliggöra för sin personal att antas till forskarutbildningen inom CUL. Vi finner en sådan uppsökande och uppmuntrande verksamhet nödvändig om CUL ska kunna garantera ett tillräckligt högt antal doktorander för att de ska kunna utgöra en funktionell och kritisk massa vid alla fakulteter och inom alla nuvarande teman. Det förefaller finnas en risk att vissa doktorander blir isolerade i miljöer där de är ensamma eller mycket få i sin utbildningsvetenskapliga inriktning. Som vi tolkar utlysningen 2017 vilar en stor del av en tänkt utbildningsvolym på att de sökande själva ordnar med finansieringen. Detta tror vi inte är en optimal väg att gå.

För att CUL ska kunna främja utvecklingen av lärarprofessionens forskningsbas är det enligt granskningspanelen viktigt att doktoranderna inom CUL garanteras en utbildningsmiljö som genomgående under hela utbildningen präglas av ett utbildningsvetenskapligt innehåll och att detta innehåll också blir obligatoriskt. Granskningspanelen föreslår därför att det vid utlysningen av doktorandplatser framgår vad inom utbildningen som är gemensamt och obligato-

riskt utöver kurserna, där temaverksamhet och ett antal andra årliga samlingar för alla bör kunna vara sådana inslag.

Granskningspanelen bedömer att det skulle vara värdefullt om det på hemsidan för CUL alltid framgick när nästa utlysning är planerad efter pågående och avslutad ansökningsomgång. Vi kunde inte hitta sådan information under den period vi arbetat med granskningen. För att möjliggöra detta krävs en långsiktig planering, vilken vi också menar är viktig för att kunna garantera en jämn och hög kvalitet i utbildningen.

Det finns en nedåtgående trend när det gäller antal sökande till de doktorandtjänster som utlyses inom CUL och som en följd av detta också färre forskarutbildningsplatser. Det kan ge intryck av att skolhuvudmän i regionen inte längre ser värdet av att låta personal få möjlighet att gå en forskarutbildning. Det förefaller därmed viktigt att det inom CUL finns en ledare som har ett tydligt ansvar och förmåga att arbeta aktivt mot skolhuvudmännen med information och med uppgift att skapa samverkan för forskarutbildning. Samverkansdoktorander framstår som något viktig för att CUL ska kunna fortsätta att rekrytera ett tillräckligt antal doktorander till forskarskolan och för att man i samverkan ska kunna tillgodose det behov av disputerade som finns vid lärosäten och i kommuner. Granskningspanelen menar därför att CUL behöver bedriva ett aktivt rekryteringsarbete av doktorander med uppsökande verksamhet. Mötesplatser kan anordnas där lärare/skolledare bjuds in där forskarskolan presenteras och möjligheter att bli antagen beskrivs. Vi ser att ledaren bör ha detta ansvar men temaledare bör medverka. Vid mötet kan även presentationer av CUL-doktoranderna och gemensamma samtal om doktorandernas forskning och skolutveckling ske. Möjligheten bör även hållas öppen för att forskare presenterar projektidéer med projekt som kan knyta doktorander till sig. Vid intervjuer med ett par representanter från det omgivande samhället framkom att dessa var mycket positiva till CUL:s verksamhet och till fortsatt och utvidgat samarbete.

Genomströmningen av doktorander, hur många doktorander som fullföljer sin avhandling/licentiatuppsats, som tar examen och hur lång tid det tar från att de påbörjar sin doktors/licentiat utbildning tills de är färdiga, är ett av huvudkriterierna för att utvärdera en forskarskolas framgång. Granskningspanelen har efterlyst tydliga siffror i en tabell för att förstå doktorandernas faktiska studietid. Men de uppgifter vi kunnat ta del av har medfört att det varit omöjligt. Granskningspanelen rekommenderar på det starkaste att CUL:s ledning och administration tar fram en tydlig översikt i tabellform från CUL:s startår fram till idag och att tabellerna uppdateras kontinuerligt.

Aktiviteter

Det är viktigt att i en forskarskola skapa en förståelse av forskarskolans mål samt att skapa sammanhållning bland doktoranderna. Detta kräver gemensamma aktiviteter och CUL startar med två introduktionsdagar var höst, utanför universitet. I samtalet med doktoranderna blev det känt för granskningspanelen att det för det mesta är de nya doktoranderna som möts på dessa dagar och att programmet inte har ett innehåll av intresse för de mer erfarna doktoranderna och de väljer att inte delta. Därmed utgör introduktionsdagarna en inte fullt utnyttjad möjlighet att bidra till att skapa en CUL-kultur och en CUL-gemenskap. Granskningspanelen föreslår att de två introduktionsdagarna blir kallade introduktions och uppstartsdagar och att

programmet differentieras så att när de nya doktoranderna blir introducerade till CUL, kan de mer erfarna doktorander få ett ämnesinnehåll som är nyttigt för dem, till exempel, hur skriver man en litteraturgranskning, struktur på avhandlingen, förberedelse för disputation etc. Programmet bör variera från år till år och alla anställda knutna till CUL (temaledare, handledare och kursledare) bör kunna se det som sitt ansvar att delta på dessa dagar.

I tillägg har CUL 30 hp gemensamma kurser som är obligatoriska där alla CUL-doktorander träffas. I övrigt är de andra aktiviteterna som sker inom CUL valbara. De valbara aktiviteterna är: temaaktiviteter, de två introduktionsdagarna på hösten och en halvdag som går under beteckningen "Sommarmingel". Granskningspanelen föreslår att också "Sommarmingelet" blir, så långt som möjligt, obligatorisk, så att det blir fler mötesplatser för alla CUL:s doktorander. Temagrupperna har lagt sina möten och kurser på fasta dagar, till exempel på tisdagar respektive onsdagar, och detta bör fortsätta och eventuella störningar bör uppmärksammas. Dessutom tillkommer olika typer av seminarier inom ramen för respektive tema. Dessa framstår som en viktig struktur inom CUL.

Granskningspanelen noterar att CUL:s aktiviteter är tydliga och påtagliga för doktoranderna under de inledande åren, men vi noterar också att det blir färre gemensamma aktiviteter under mellanperioden och den avslutande perioden av avhandlingsarbetet. Här undrar vi om den senare delen av avhandlingsperioden behöver tydligare sammanhållande aktiviteter som idag saknas. Kan man tänka sig ett gemensamt CUL:seminarium? Kan detta seminarium utnyttja de pågående avhandlingsarbetena för att initiera och bredda diskussionen om till exempel metodfrågor och teorianvändning med fokus på det praktiska och det mångvetenskapliga? Granskningspanelen tror att ett CUL-seminarium kan bli ett viktigt design-element för att ytterligare stärka CUL:s ambitioner.

Kurser och kursplaner

Vi ser i strukturen ett antal utmaningar och eventuella problem. Utmaningarna handlar om att stärka forskarskolans kvaliteter i termer av professionsinriktning och praktiska forskning. Men även om att hantera tanken om EN forskarskola eller FLERA. Hur kan man stärka helheten (CUL) och delarna (Temana)? Hur kan temaverksamheten kopplas ihop så att CUL, som en sammanhängande forskarskola gynnas? Om CUL's fem temainriktningar ges en alltför autonom ställning kan det upplevas som separata forskarskolor. CUL går dessutom miste om det tvärvetenskapliga som ligger i samspelet mellan doktorander och handledare i samtliga tema. Man kan se hur helheten bibehålls under den inledande tiden så länge de obligatoriska kurserna ges. Men hur ser den sammanhållande strukturen ut under de följande åren, med tanke på att olika doktorander har olika studietakt (heltid, 50%)? Kan man skapa återkommande tillfällen utöver de årliga konferensdagarna? Kan det handla om en gemensam seminariserie (som inte krockar med temats)? Utbytet skulle kunna fokusera på de olika temans perspektiv när det gäller teorier, metoder och datatyper. Här skulle det tvärvetenskapliga kunna breddas genom olika typer av samverkan och utbyte. Samtidigt måste doktoranderna känna att dessa utbyten ger ett tillskott till egen förkovran och det egna avhandlingsarbetet. Vidare ser vi att det kan finnas ett behov av att tidigt ge doktoranderna en fältkänsla genom att inom ramen för en kurs ge erfarenheter av att forska praktiska.

De workshops som föregår ansökningar, som några intervjupersoner nämnde, bör erbjudas samtliga presumtiva doktorander för att ge samma förutsättningar för alla som söker till CUL. Här behöver kanske arbetsformerna som leder fram till deltagandet ses över och hur CUL och skolhuvudmännen arbetar med att hitta intresserade lärare.

När det gäller de litteraturlistor som granskningspanelen tagit del av så finns det ett antal reflektioner som kan göras. Vi får intrycket att en del av litteraturen kommer från grundutbildningen och vi undrar om den har forskarutbildningskvalitet? Vi undrar också över andelen engelskspråkiga artiklar och böcker. Kan detta ses över och ges en mer avancerad nivå? Vi undrar även om kursinnehållet speglar en inriktning mot praktiktäna forskning. Svarar metodlitteraturen mot detta? Med CUL:s inriktning bör metodlitteraturen tydligt spegla en sådan ambition till exempel genom att diskutera aktionsforskning, etnografi, kvalitativa metoder etc., men även de professionellas kunskapsbildning och lokala processer med tyst kunskap. Detta innebär i förlängningen en diskussion om olika typer av designer med fokus på de praktiktäna, men även andra designer är viktiga för den vetenskapliga bredden, och för att skapa en förståelse för tidstypiska företeelser som exempelvis evidensbaserade modeller. Vårt intryck är att litteraturlistorna behöver ses över med beaktande av det här anförda.

Handledning

Var och en av CUL-doktoranderna har två handledare, en från disciplinen och en från den Utbildningsvetenskapliga fakulteten. Det kan också vara så att båda handledarna kommer från disciplinfakulteten, men de har då erfarenhet av praktiktäna forskning. Det förväntas att handledarna bör ha kompetens både i ämnet och i utbildningsvetenskap. I början fanns det ett formellt handledarkollegium där handledare kunde mötas, men idag erbjuds handledare att träffas vid den årliga konferensen.

Vid mötet med handledarna fick granskningspanelen intrycket att de hade hög kompetens och att de var hängivna i sitt uppdrag. De var fokuserade på att doktoranderna skulle få en bra handledning och granskningspanelen fick generellt intrycket att doktoranderna får bra stöd och vägledning av handledarna.

Granskningspanelen fick också upp ögonen för att handledarna saknar ett handledarkollegium där de kan diskutera och lära av varandra. Om ett sådant handledarkollegium skulle finnas så menar granskningspanelen att det skulle kunna föra mycket positivt med sig, eftersom det är viktigt att diskutera handledning, introducera nya handledare till uppgiften enligt CUL:s anda, och således skapa samt bibehålla ett ramverk för handledningen i CUL. Ett förslag är även att CUL:s ledare följer upp en sådan aktivitet.

Uppföljning

En aktivt arbetande ledning bör inom sitt uppdrag inkludera ett arbete med utvärdering och uppföljning som kan bestå av en allsidig granskning av hela verksamheten det vill säga kursernas struktur och innehåll. Men även arbetet i tema och det enskilda avhandlingsarbetet bör uppmärksammas. Denna utvärdering bör göras på årsbasis men kan avse olika aspekter i verksamheten. Alla aspekter behöver kanske inte belysas årligen, eller möjligen kan de grans-

kas med olika djup och omfattning. Men ledningsfunktionen behöver en fortlöpande insikt i den pågående verksamheten. Detta kan genereras på olika sätt men man bör eftersträva en systematik, och ledningen behöver använda olika sätt att skapa en allsidig bild av verksamheten. Det kan t ex gälla doktorandernas deltagande i olika aktiviteter. Vi noterade att en stor del av dem inte deltar i något tema, som ett exempel. Man kan också tänka sig att ledningen, utöver sina egna datainsamlingar, ger en extern grupp i uppdrag att genomlys hela eller delar av verksamheten till exempel vart fjärde år i form av ”responsive evaluation”, kollegial utvärdering eller konnässör granskning.

Strukturerad uppföljning av intentioner och hur aktiviteter fungerat i förhållande till uppsatta mål är ett ansvar för CUL:s ledning.

Sammarbete med omgivande samhälle

CUL har ett behov av att arbeta tätt samman med det omgivande samhället, och det är viktigt för CUL att ta in doktorander som är externt finansierade. Utan de externa doktoranderna skulle det vara svårt för CUL att uppnå den kritiska massa som krävs för att upprätthålla aktiviteterna. Det finns nu ett nystartat samverkansråd och det kan komma att bli av stor betydelse för CUL:s framtida aktivitet.

Granskningspanelen ser positivt på det nystartade samverkansrådets som inte bara omfattar CUL:s verksamhet utan hela universitetets. CUL:s ledare bör vara medlem av samverkansrådet och ha en framträdande plats där. Det kan tilläggas att det kan finnas behov för CUL att ha sitt eget forum för samarbetet med skolhuvudmän och praxisfältet. Det bör vara CUL:s ledare som kallar till regelbundna möten mellan samverkanspartners och CUL, minst ett möte per termin. På dessa möten bör CUL:s aktiviteter presenteras liksom vilka behov det omgivande samhället har, och samverkansdoktorander kan bjudas in för att presentera sina projekt. Det kommer också att vara viktigt att diskutera hur samverkansdoktoranderna kan använda sin kompetens i praxisfältet när de är färdiga med sin utbildning.

4. FORSKARUTBILDNINGEN UTIFRÅN ETT DOKTORANDPERSPEKTIV

Granskningspanelen hade med utgångspunkt i studentlistor valt ut tio doktorander till intervju. Av okänd anledning valde 9 av 10 av de utvalda att avböja denna inbjudan. Det överlämnades då till beställaren av granskningen att hitta en grupp doktorander till intervjutillfället som svarade mot de kriterier som granskningspanelen tagit fram. Dessa kriterier var att det i urvalet av doktorander skulle finnas:

- En representant för vart tema
- Några representanter från de temalösa
- Män och kvinnor
- Olika långt i utbildningen från 2 år i programmet
- Interna och externa doktorander
- Spridning vad gäller handledare

Det var inte möjligt att tillgodose granskningspanelens önskemål, och vid intervjutillfället närvarade slutligen fyra doktorander, en kvinnlig och tre manliga. Urvalet till intervjun blev således inte så strukturerat som hade önskats, men både samverkans- och heltidsdoktorander var representerade. De var samtliga i ett relativt tidigt skede av sin forskarutbildning. När det gäller fakultetstillhörighet så var tre av fem fakulteter representerade. I självvärderingen (s.26) framgår det att 22/45 doktorander hade valt att stå utanför temaverksamheten, men i urvalet till intervjun fanns inte denna kategori doktorander representerad. Från intervjun med doktoranderna och från självvärderingen (s.12) framträder att doktorander över lag är nöjda med CUL-programmet med viss reservation för framförallt de doktorander som inte deltagit i temaverksamhet. Utifrån granskningspanelens perspektiv har det i genomlysningen av CUL dock visat sig att det finns förbättringsmöjligheter som ytterligare kan bidra till att göra forskarskolan än bättre, vilket följande avsnitt avser belysa.

Doktorandernas upplevelse av introduktionsdagar

De två inledande internatdagarna inom doktorandernas forskarutbildning är inte nämnda i självvärderingen. Under dessa dagar får doktoranderna en introduktion om CUL, de intervjuade doktoranderna framhåller dessa dagar som värdefulla och viktiga. De upplever att de under dessa dagar fått värdefull inledande information om CUL, och det faktum att kursen CUL1 inleds under dag två vid dessa introduktionsdagar framhålls också som positivt av doktoranderna som intervjuats. Granskningspanelen får av doktoranderna intrycket att det är viktigt att bibehålla och att vidareutveckla introduktionsdagarnas innehåll och kvalitet samt att utnyttja möjligheten att göra dessa introduktionsdagar till en intressant mötesplats även för handledare och aktiva doktorander som är anknutna till CUL.

Doktorandernas upplevelse av teman och kurser

I självvärderingen (s.26) framgår det att 22/45 doktorander i forskarskolan valt att inte tillhöra något tema. Bland de intervjuade doktoranderna följde dock samtliga med i ett tema. När granskningspanelen berättar om det relativt stora antal doktorander som valt att inte delta i ett tema blir de intervjuade doktoranderna lite förvånade, eftersom de själva har tolkat temaverkan som rekommenderad. De var dock medvetna om att det i nuläget inte är obligatoriskt att delta i temaverksamhet.

Då doktoranderna beskriver temaverksamheten framträder bilden av att temaverksamheten genomförs på olika sätt beroende på vilken fakultet som ansvarar, och att skillnaderna i aktiviteter inom ett tema också kan bero på hur många som aktivt deltar i respektive tema. Det framgår även att vissa teman upplevs fungera bättre än andra, och att den som leder ett tema har en viktig roll när det gäller att göra temat attraktivt att delta i för CUL-doktoranderna. De aktiviteter som dessa doktorander har deltagit i inom temaverksamheten upplever de som värdefulla, och de framhåller exempelvis konferensförberedelser, konferensdeltagande, skrivareveckor som viktiga inslag. De doktorander granskningspanelen intervjuat skulle inte ha några invändningar ifall kravet på deltagande i ett tema stärktes upp inom CUL. De framhåller även att det borde vara en möjlighet för samtliga doktorander inom CUL att finna ett lämpligt tema. då temat ”Lärarprofession och skolutveckling” borde vara intressant att följa oavsett doktorandernas fakultetsmässiga tillhörighet eller valt avhandlingsfokus.

Då dessa doktorander inte hade hunnit så långt i sin forskarutbildning hade de endast erfarenhet av en eller högst två kurser, det vill säga CUL1 och CUL2. Innehållet i CUL1 upplevdes mer allmänt introducerande och inom ramen för den kursen hade doktoranderna valt att arbeta med examineringsuppgifter som inte upplevdes direkt knutna till deras avhandlingsprojekt. De tydliggjorde dock att de hade funnits möjligheter att inom ramen för examinationsuppgiften skriva fram ett innehåll som låg närmare det egna avhandlingsarbetet om de så hade önskat. De som hade erfarenhet av CUL2 framhöll att denna kurs erbjöd möjligheten att utveckla tankarna om det egna avhandlingsarbetet i högre grad, vilket också stämmer överens med hur dessa kurser presenteras i självvärderingen (s.21). Bilden som träder fram i intervjuerna är att dessa doktorander är nöjda med kursernas genomförande och innehåll, en bild som ytterligare stärks av tabellen 3.1 i självvärderingen (s.23). Där framgår det dock även att det funnits synpunkter på innehåll och flexibilitet inom kurserna, där större tillgång till kvantitativa metoder bland annat varit ett önskemål.

Doktorandernas upplevelse av årligt återkommande konferens och sommarmingel

Den årligt återkommande konferensen har enligt doktoranderna en svikande deltagandegrad. De som kommit en bit in i sina forskarstudier ofta väljer bort möjligheten att delta vid konferensen. Förutom konferensen så återstår under ett läsår endast en halv dags gemensam aktivitet ”sommarminglet” som kan fungera som en sammanhållande fysisk kontaktyta mellan doktoranderna i CUL. Ser man till dessa inslags betydelse som mötespunkter mellan CUL-doktoranderna så menar granskningspanelen att ansträngningar måste till för att lyfta både konferens och sommarmingel till att bli de sammanhållande fysiska kontaktytor som de har förutsättning att kunna bli eller att utveckla ett annat innehåll. Det viktiga är att få till fungerande och regelbundet återkommande mötestillfällen för alla CUL-doktorander.

Doktorandernas upplevelse av forskningsmiljö och arbetsmiljö

Det viktigt att uppmärksamma den relativt stora andel doktorander, 16,7%, (Självvärderingen (s.12) som inte alls är nöjda med sin forskningsmiljö, och att samhällsvetenskapliga och utbildningsvetenskapliga fakulteten är i särskilt behov av att förbättra doktorandernas upplevelse av miljön. I självvärderingen (s.14-15) framgår det även att båda dessa fakulteter i nuläget inte gör några särskilda satsningar på CUL-doktoranderna.

I självrapporten (s.13) såväl som under intervjuerna med doktorander framkommer det att doktoranderna vid de olika fakulteterna kan uppleva en spänning mellan vad de beskriver som en ämnesfokuserad miljö och en miljö som är kopplad till utbildningsvetenskap. Det finns med andra ord doktorander som upplever att de inte i tillräckligt stor utsträckning har tillgång till en forskningsmiljö där utbildningsvetenskapliga frågor kan diskuteras. Fördelningen av doktorander ser mycket olika ut mellan fakulteterna (Till panelen tillhandahållet dokument ”Handledare ht 2016”). Utbildningsvetenskapliga fakulteten har mer än hälften av de aktiva doktoranderna i CUL (36/67), och bland övriga fakulteter är de resterande doktoranderna relativt jämt fördelade. Detta gör att vissa doktorander kommer in i ett sammanhang där det finns många andra CUL-doktorander som kan fungera som en kritisk massa. Andra doktorander får vid sina mer ämnesfokuserade fakulteter i högre grad rollen att själva bevaka och driva fram det utbildningsvetenskapliga perspektivet inom forskningsmiljön. Granskningspanelen vill här också framhålla att fakulteternas möjligheter att arbeta för att förstärka doktorandernas upple-

velse av forskningsmiljön även har samband med ekonomiska förutsättningar för deras åtaganden gentemot CUL och doktoranderna. I självvärderingen (s.18-19) ger fakulteterna sin syn på vad finansiering av CUL-doktoranderna räcker till, och bilden som framträder är att samtliga fakulteter upplever att de på olika sätt får skjuta till egna medel för att kunna stödja och handleda doktoranderna genom forskarutbildningen och att det varierar hur man hanterar detta. Granskningspanelen finner det troligt att den påtalade ekonomiska situationen får konsekvenser för doktorandernas vad doktoranderna erbjuds och hur de bemöts. Exempelvis nämner IT-fakulteten i självvärderingen (s.19) hur sjukskrivningar och föräldraledighet bidrar till ökade kostnader och att deras förhållningssätt när det gäller att bevilja föräldraledighet kan påverkas negativt av detta. Granskningspanelen vill understryka att doktorander har rätt till föräldraledighet på lika villkor som andra statligt anställda. Denna antydning till inskränkningar i rätten till att vara föräldraledig får i detta sammanhang fungera som exempel på att ekonomiska aspekter har en reell inverkan på den miljö som doktoranderna möter och att det därför förefaller viktigt att Göteborgs universitet ger fakulteterna de nödvändiga ekonomiska förutsättningarna för att de ska kunna stödja CUL-doktoranderna på ett tillfredställande sätt och att Göteborgs universitet även anger riktlinjer för arbetet, där fakulteternas ansvar tydliggörs.

Bland doktoranderna framträder en bild av att det finns mer att önska när det gäller hur information kommuniceras över lag gällande CUL. I självrapporten framgår det att doktorander upplever information via webbplats som bristfällig, och under intervjuerna påtalar de att deras frågor via mail skulle kunna besvaras på ett mer omsorgsfullt och tydligt sätt redan i ett första skede när de inleder en dialog med CUL. Att arbeta med att förtydliga webbplatsen och att förbättra bemötandet av doktorandernas frågor, och kvaliteten på informationen från CUL till doktoranderna framhålls under intervjutillfället som viktigt. Ur granskningspanelens perspektiv förefaller det nödvändigt att det tydliggörs vem som har ansvar för olika frågor angående CUL. För doktoranderna är det viktigt att de vet vem de kan vända sig till i olika ärenden. De behöver även veta vem de kan vända sig till ifall de upplever att kommunikationen eventuellt inte fungerar tillfredställande och hur detta i så fall följs upp.

Alumni

Granskningspanelen mötte två alumnirepresentanter som utsetts av CUL. Båda var kvinnliga och båda hade inlett sin forskarutbildning 2006. De var under doktorandtiden samverkansdoktorander och genomförde sin forskarutbildning under en period av åtta år. Granskningspanelen har därmed inte mött några alumner som varit heltidsdoktorander. När de två alumnirepresentanterna ser tillbaka på sin doktorandtid så framhåller de att de huvudsakligen har goda erfarenheter av forskarskolan CUL, något som självvärderingen också vittnar om (s.40).

Under intervjun med alumnirepresentanterna framkom att de vid ansökan till forskningsskolan CUL hade fått möjlighet att delta i workshops som anordnades av universitetet i syfte att stärka presumtiva doktoranders kunskaper om hur man skriver en ansökan. Granskningspanelen har inte tillräckligt information gällande hur dessa förberedande workshops arrangeras och hur de fungerar som ett sätt att understödja rekryteringen av doktorander till CUL:s forskarskola, vilket förefaller vara syftet med dessa workshops. Men förfarandet väcker dock vissa frågor, exempelvis om de som söker doktorandtjänster inom CUL:s forskarskola gör det på samma villkor och hur det påverkar en bedömningsprocess.

Alumni upplevelse av teman och kurser

I självvärderingen (s.27) framgår att alumni över lag är nöjda med temaverksamheten, om än i något mindre utsträckning än doktoranderna. När det gäller tematillhörighet så beskriver de båda alumnirepresentanterna att de blivit starkt rekommenderade att delta i ett tema, bland annat av sina handledare. Utifrån doktorandernas och alumnirepresentanternas utsagor samt uppgiften i självrapporten (s.26) om att 22/45 doktorander idag står utanför temaverksamheten gör granskningspanelen tolkningen att kraven på doktorandernas delaktighet i temaverksamheten över tid har försvagats. Granskningspanelen anser att denna utveckling måste vändas. Alumnirepresentanterna framhåller exempelvis att temaverksamheten var helt avgörande för att få kritiska vänner att temaverksamheten är viktig för att kunna känna sig som en CUL-doktorand. De framhåller även att temaverksamheten fortsatt bör vara starkt rekommenderad för doktoranderna i CUL. Det framgick dock att deras delaktighet i temaverksamheten hade varit starkast i början i utbildningen och att den avtog inför disputationen. Båda alumnirepresentanterna upplevde att de under sin tid som doktorander hade möjlighet att skapa nätverk som de än idag upplever som värdefulla. På frågan om vad som särskiljer en CUL doktorand framhåller de den praktiktäna forskningen som kännetecknade.

Alumni erfarenheter av att vara samverkansdoktorander och anställningar efter disputation

Efter disputationen fick en av de intervjuade alumnirepresentanterna en anställningsform där tre uppgifter ingick i tjänsten, som: Lektor vid universitetet, Lektor inom Göteborg stad och som undervisande lärare i skolan. Den andra gick efter disputationen till en heltid som lektor inom ämnet pedagogiskt arbete vid universitetet. Den bild som framträder i självrapporten (s.39) är att de flesta som disputerar inom CUL blir anställda vid olika lärosäten och att de således tenderar att lämna sin tidigare anställning om de varit samverkansdoktorander. Under intervjun reflekterar alumnirepresentanterna över varför det ser ut på detta sätt, och de framhåller bland annat att kommunen inte har tradition av att ha forskningsutbildad personal. Göteborgs stad, som idag har 13 lektorer, framhålls kunna fungera som ett gott exempel och en inspirationskälla för andra kommuner när det gäller värdet av att ge anställda möjlighet att ta del av en forskarutbildning och att inom en kommun ha anställda med denna typ av kompetens. Båda alumnirepresentanterna är nöjda med sina nuvarande jobb.

Under sin doktorandtid hade dessa alumnirepresentanter skilda erfarenheter när det gäller hur arbetsgivare i skolan förhöll sig till den kompetens de utvecklade under sin doktorandtid. Den som senare fick en tredelad tjänst upplevde att hennes nya kompetens var värdefull, önskvärd och användbar redan under utbildningstiden. Den andra upplevde att skolan eller kommunen inte hade förmåga att ta tillvara den nya kompetensen varken under forskarutbildningen eller efter disputationen, vilket gjorde att en lektorstjänst på heltid vid universitetet framstod som det mest attraktiva valet efter disputationen. Den vars nya kompetens togs tillvara redan under doktorandtiden framhöll även att detta inte alltid upplevdes som odelat positivt under doktorandtiden eftersom det tog fokus från det forskningsrelaterade arbetet.

När dessa alumnirepresentanter sökte doktorandtjänster inom CUL var det 300 sökande till tjänsterna, ett antal som vid utlysningar idag är betydligt färre. De för fram att det möjligen kan förklaras av kommunernas svårigheter att förstå hur de kan ta tillvara den kompetens som

en forskarutbildning kan leda fram till. Det förefaller viktigt att CUL kontrollerar med kommunerna hur de upplever nyttan med forskarutbildning och forskarutbildad personal. Det förefaller även viktigt att CUL lägger resurser på att upprätthålla och förstärka kommunikationen med de kommuner som har presumtiva sökande till doktorandtjänsterna, för att på så sätt säkerställa att rekryteringen av doktorander även fortsättningsvis kan ske i tillräckligt hög omfattning i relation till de behov som finns vid lärosätet och i kommuner.

5. SLUTSATSER OCH REKOMMENDATIONER

- Granskningspanelens övergripande intryck är generellt positivt. CUL har spelat en betydelsefull roll för att forskningsanknyta lärarutbildningarna och bör få starkt stöd från universitetets ledning för att kunna fortsätta att utgöra denna kraft.
- Universitetet har ett viktigt ansvar för att genom styrning säkerställa att alla fakulteter bedriver forskning och forskarutbildning som är relaterade till lärarutbildning och som kan tjäna som forskningsbas för lärarutbildningarna. Det är därför angeläget att Göteborgs universitet ger fakulteterna nödvändiga ekonomiska förutsättningarna för att de skall kunna stödja CUL-doktoranderna på ett tillfredställande sätt och att Göteborgs universitet även anger riktlinjer för arbetet, där fakulteternas ansvar tydliggörs i fråga om doktorander inom CUL. Ansvaret för att formulera ett förslag till riktlinjer och krav på fakulteterna skulle kunna vara en uppgift för CUL:s ledare.
- Doktorandernas forskningsmiljö och arbetsmiljö vid fakulteterna kan förbättras. Att Göteborgs universitet tillhandahåller väl avvägda ekonomiska ramar för fakulteternas arbete med forskarskolan CUL och att fakulteternas ansvar tydliggörs av Göteborgs universitet framstår i detta sammanhang som centralt.
- För granskningspanelen ser det ut som om CUL genom åren blivit något oklart i förhållande till sitt i sitt ursprungliga syfte, både som CUL är presenterat på egna hemsidor och andra nätsidor vid Göteborgs universitet. Ett tydligt syfte för CUL bör klargöras mellan CUL och universitetet, och detta måste sedan framgå på alla nätsidor och förmedlas i dialog med alla intressenter såväl internt på universitetet som externt.
- Informationen om CUL på webben, den information som CUL sprider till doktorander och sättet CUL kommunicerar via mail upplevs ofta som otydlig eller bristande. Det förefaller därmed viktigt att informationshanteringen inom CUL förbättras, vilket också innebär att det behöver tydliggöras vem som ska ansvara för olika CUL-relaterade frågor, och att doktoranderna måste få veta vem de ska vända sig till i olika frågor som har att göra med deras forskningsutbildning.
- Ledningsstrukturen och ansvarsfördelningen inom CUL framstår som otydlig. Granskningspanelen ser ett behov av en drivande ledare med befogenhet och förmåga att arbeta över fakultetsgränser inom universitetet. Att ledaren även har en förankring i det som kännetecknar CUL (utbildningsvetenskap och praktikorientering) är också väsentligt. Denna ledare förväntas dessutom förmå att utveckla samarbetet med det omgivande samhället för att skapa intresse och utrymme för kommunernas engagemang i CUL.
- Granskningspanelen föreslår att ledarens förordnande bör vara minst 50 %.

- Granskningspanelen ser det som ytterst viktigt att lärosätet så snart som möjligt prövar möjligheten att formera en övergripande ledningsgrupp, som får mandat att hantera frågor som är fakultetsgemensamma och som får det yttersta ansvaret för CUL. Det är också i en sådan grupp som universitetsövergripande strategier för CUL:s verksamhet (exempelvis dimensioneringsfrågor) och framtid skulle kunna formas.
- De måste finnas ett tillräckligt antal doktorander inom CUL för att möjliggöra en kritisk massa, nödvändigt för att bedriva kurser, som underlag för temaverksamhet och andra gemensamma aktiviteter i syfte att nå hög kvalitet i forskarutbildningen. Storleken på doktorandgruppen måste även beaktas i relation till ett ambitiöst syfte med CUL och att lärarutbildningen är Göteborgs största utbildning (6 fullt finansierade doktorander 2017 framstår som ett lågt antal i detta sammanhang).
- För att optimera CUL:s möjligheter att skapa hög kvalitet i utbildningen är det angeläget med en jämn antagningsnivå, vilken förutsätter en planlagd dimensionering. Antagning vart annat år kunde i detta sammanhang vara något att överväga.
- Temaverksamheten framstår som central för att doktoranderna i CUL ska uppleva att de tillhör en forskarskola. Temaverksamheten föreslås därför bestå, eller utvecklas på ett funktionellt och väl avvägt sätt i förhållande till forskarskolans dimensionering och inriktning. Det tvärfakultativa samarbetet inom befintliga teman är något granskningspanelen ser positivt på och något vi menar bör stärkas. Utvecklingen att många doktorander väljer att stå utanför temaverksamheten måste vändas och samtliga doktorander måste under sin doktorandtid ha erfarenhet av att delta i ett tema under en längre tid.
- Temaledarnas uppgifter och ansvar behöver tydliggöras.
- Seminariestrukturen framstår som otydlig och det utbildningsvetenskapliga stödet i seminariemiljöerna verkar skifta. Varje tema föreslås därför omfatta ett utbildningsvetenskapligt temaseminarium som doktoranderna ska följa (Detta bör i så fall stå i utlysningen och skrivas in i ISP:n)
- Regelbundna temaledarmöten föreslås med ledaren för CUL som sammankallande.
- Det bör finnas ett handledarkollegium som möts regelbundet. CUL:s ledare föreslås vara ansvarig för detta. Likaledes bör ett doktorandkollegium uppmuntras.
- CUL-internatdagar föreslås på hösten. Det ska vara ledarens ansvar och planeras i ledningsrådet. (Olika aktiviteter för de nya och de som kommit längre i sina studier exempelvis konferens för de nyantagna och planerade aktiviteter där doktorander från olika teman möts).
- Granskningspanelen föreslår att det två introduktionsdagarna byter namn till Introduktion och uppstartsdagar, och att programmet differentieras så att de mer erfarna doktoranderna erbjuds ett för dem relevant innehåll. Programmet bör variera år från år och alla anställda med engagemang i CUL förväntas att delta.
- Granskningspanelen föreslår även att ”Sommarminglet” blir, så långt det är möjligt, obligatoriskt.
- Granskningspanelen föreslår att det årligen anordnas ett gemensamt CUL-seminarium för doktorander i sitt andra, tredje och fjärde år.
- CUL-dag föreslås på våren: Förslagsvis med internationella gäster med aktiviteter som också engagerar doktoranderna i samtal (exempelvis rundabordsdiskussioner sammansatta av doktorander från olika temagrupper).

- Den nedåtgående trenden gällande antal sökande till och antalet platser i forskarutbildningen behöver brytas. CUL rekommenderas att *bedriva* ett aktivt rekryteringsarbete av doktorander med hjälp av uppsökande verksamhet. CUL behöver även finna former för långsiktiga överenskommelser med skolhuvudmän i regionen i syfte att stödja lärare som önskar forskarutbilda sig i CUL.
- Granskningspanelen ser ett behov av att CUL har sitt eget forum för samarbetet med skolhuvudmän och praxisfältet och att CUL:s ledare har ett sammankallande ansvar i detta.
- Granskningspanelen har under genomlysningen av CUL forskarskola blivit varse om att workshops arrangeras för att stödja presumtiva doktorander i hur man skriver en ansökan och en forskningsplan. Då granskningspanelen har bristfällig information om det bakomliggande syftet med dessa workshops rekommenderar vi att CU:s ledning ser över denna verksamhet. Granskningspanelen är av uppfattningen att ansökningar till doktorandtjänster skrivs av individuella sökanden för att visa på kompetens, och undrar därmed hur det i ett antagningsförfarande är möjligt att värdera ansökningar som skrivits med vägledning mot ansökningar som skrivits utifrån enbart egen förmåga och kompetens.
- Det kan vara angeläget att CUL tar fram god statistik över genomströmning. Vi har försökt att beräkna den men vi kan inte ange den exakt då befintliga data är något osäkra och inte fullständiga. Den statistik som eftersträvas bör inriktas mot faktisk studietid såväl som när doktoranden anställdes och disputationdatum och detta för respektive kategori av doktorander. Doktorandernas individuella studieplaner bör innehålla data som kan systematiseras och ingå i den eftersträlvade statistiken till exempel studieuppehåll (föräldraleighet, sjukdom etc.). Särskild uppmärksamhet bör ägnas åt samverkansdoktorandernas situation.