

METODREDOVISNING

Karin Björkquist

Den första SOM-undersökningen genomfördes hösten 1986. Syftet med undersökningen var att skapa ett samarbete mellan olika forskningsprojekt vid statsvetenskapliga institutionen i Göteborg. SOM är en förkortning av projektnamnet **Samhälle Opinion Massmedia**. Utgångspunkten för SOM 87 var att undersökningen skulle vara jämförbar med SOM '86. Uppläggningsen av SOM 86 kom därför att styra genomförandet av SOM 87. Detta kapitel redogör för insamlingsmetoden. I kapitlet gör också jämförelser med SOM 86

Population och urval

Urvalet är ett obundet slumpmässigt urval (OSU) om 2 500 personer, med lika urvals-sannolikhet för samtliga i populationen. Urvalet är baserat på alla svenska medborgare som är kyrkobokförda i riket i åldersintervallet 15-75 år.

Urvalsprincipen och storleken på urvalet är densamma för SOM '87 som för SOM '86. Skillnaden i en jämförelse med SOM '86 ligger i att undersökningspopulationen endast omfattar svenska medborgare.

Följden av detta är att det blir något lättare att nå en rimlig svarsfrekvens eftersom svarsbenägenheten bland utländska medborgare bland annat på grund av språksvårigheten normalt är mycket låg. ISOM 86 låg svarsfrekvensen i denna grupp på 49 procent. Det bör dock påpekas att andelen utländska medborgare 1986 endast utgjorde två procent av det totala antalet svarspersoner.

Frånvaron av denna grupp kan tänkas påverka resultaten i en undersökning som denna. Det är inte orimligt att anta att utländska medborgare har ett speciellt förhållande till massmedier på grund av begränsad språkförståelse eller att de har en annan uppfattning i sin syn på omvärlden genom andra erfarenheter och värderingar i utrikespolitiska frågor. Direkta jämförelser mellan undersökningarna kan däremot göras om utländska medborgare exkluderas ur SOM 86.

Avgränsningen i åldersgrupper är gemensam för SOM 86 och SOM 87. Denna avgränsning är mycket vanlig inom samhällsvetenskaplig forskning. Den kan emellertid få konsekvenser beträffande en del frågor. Ett exempel som belyser detta gäller innehav av freestyle/walkman. I en undersökning utförd av PUB (Sveriges radios institut för publik och programforskning) visade det sig att en mycket stor andel av svenskarna hade tillgång till en freestyle/walkman. Vid en närmare granskning kunde det konstateras att det var ungdomsgrupperna som stod för den höga siffran. PUB:s urval omfattar personer mellan 9-79 år.

Frågeformuläret

Frågeformuläret till SOM 87 utarbetades i samverkan mellan berörda projekt och undersökningsledningen. Formuläret återges i sin helhet i bilaga 2. Frågorna delades in i sex sammanhållna block. Nedan presenteras en innehållsöversikt av de frågeområden som ingick i undersökningen.

1 - 11	Massmedier
12 - 23	Politik och samhälle
24 - 29	Energi och kärnkraft
30 - 39	Sveriges förhållande till omvärlden
40 - 46	Boende och intressen
47 - 61	Bakgrundsuppgifter och musikvanor

Frågeblocken placerades efter principen: Först ett förhållandevis lätt frågeområde och sedan ökad svårighetsgrad med frågeområdena politik, energi och kärnkraft samt Sveriges förhållande till omvärlden. Mot slutet av formuläret återfanns enklare frågor om boende och intressen. Allra sist låg de enklaste frågorna om svarspersonernas egna förhållanden. I detta block återfanns även några frågor om musikvanor. Avslutningsvis fick svarspersonerna komma med egna synpunkter på undersökningen.

Antalet frågor uppgick till 61 stycken, varav merparten var uppdelade på delfrågor. Det totala antalet frågor att ta ställning till uppgick till 338. Tre frågor (tidningsval, viktiga samhällsproblem och yrke) ställdes som öppna frågor. Övriga frågor hade fasta svarsalternativ.

Genom ett förbiseende i produktionen av formuläret kom utbildnings- och hushållsfrågorna samt frågan om partival 1985 att falla bort i SOM '87.

I en jämförelse med SOM '86 innebär detta att frågeformulären är uppbyggda efter samma principer beträffande blockindelningen och placeringen av frågeorna. Skillnaden ligger i att det inom blocken tillkommit nya frågor samt att vissa frågor som fanns med i SOM '86 uteslutits ur SOM '87. I SOM '86 deltog bland annat ett doktorandprojekt med frågor om Israels politik i mellanöstern. Dessa frågor fanns inte med i SOM '87 istället deltog ett doktorandprojekt med frågor om musikvanor.

Undersökningsplan/genomförandet

Den 14 oktober 1987 skickades ett frågeformulär ut tillsammans med en informationsfolder och ett introduktionsbrev. En dag senare skickades ett vykort ut till samtliga personer som ingick i urvalet. Två veckor efter första utskicket fick de som då inte besvarat enkäten ett påminnelsebrev. En vecka senare skickades ännu ett påminnelsebrev ut tillsammans med ett frågeformulär. Drygt en månad efter första utskicket fick svarspersonerna en sista påminnelse där vi också talade om att vi hade för avsikt att ringa till dem som ännu inte hört av sig. Telefonpåminnelserna utfördes under perioden den 20 november 1987 till och med den 20 januari 1988 då fältarbetet avslutades. Nedan visas en tabell som ger en jämförelse mellan arbetsinsatserna i fältarbetet i SOM '87 och i SOM '86.

Fältarbetet SOM '87 och SOM '86

	SOM '87	SOM '86
Utskick	14 oktober Enkät/folder	14 oktober Enkät/folder
Första påminnelse	16 oktber Kort	21 oktober Kort
Andra påminnelse	28 oktober Brev	29 oktober Enkät/följebrev
Tredje påminnelse	12 november Enkät/följebrev	11 november Enkät/följebrev
Fjärde påminnelse	19 november Brev	
Start telefonpåminnelser	23 november Telefonpåminnelser	24 november Telefonpåminnelser telefonintervjuer
Fältarbetet avbryts	20 januari 1988	5 december

Insatserna vid fältarbetet i de båda SOM-undersökningarna avviker något från varandra. I SOM '87 skickades en påminnelse ut till svarspersonerna i fyra omgångar, där den första påminnelsen nådde samliga i urvalspopulationen redan dagen efter de fått det första brevet. I SOM '86 skickades endast tre påminnelser. Anledningen till det intensifierade påminnelsearbetet i SOM '87 var att svarsprocenten stannade vid 68 procent i SOM '86.

I SOM '86 följde en enkät med påminnelsebrevet vid två påminnelser. I SOM '87 fick svarspersonerna endast en påminnelse med enkät.

En annan skillnad mellan SOM '87 och SOM '86 ligger i det i tiden utdragna arbetet med telefonpåminnelser i SOM '87.

Svarsfrekvens och bortfall

Enkätundersökningar i Sverige brukar ha en svarsfrekvens på 65-75 procent. Andelarna varierar något beroende på typen av svars personer och geografiska områden.

Svarsfrekvensen i SOM '87 uppgår till 70 procent (Tabell 1). I SOM '86 uppgick svarsfrekvensen till 68 procent. I andra postenkätundersökningar genomförda vid Avdelningen för masskommunikation har också svarsfrekvensen regelmässigt legat omkring 70 procent (Jfr bl a Björkqvist 1986).

Från det ursprungliga urvalet om 2 500 personer har 126 definierats bort. Av dessa har en grupp om 79 personer hört av sig själva eller via anhöriga direkt till oss. En något mindre grupp om 47 personer kom vi i kontakt med i samband med telefonpåminnelserna. Bland de bortdefinierade ingår sjuka, långvarigt bortresta samt ej spårade postreturer. Exakt samma grupper som definierades bort i SOM '86.

Riksstudier utförda av Testologen AB genom den så kallade Sverige-Nu-undersökningen utnyttjar en liknande bortfallsredovisning. Vid en jämförelsen mellan bortfallet i Testologens Sverige Nu-undersökning och SOM '87 bör ihågkommas att man i Sverige Nu-undersökningen använder olika slag av belöningar för stimulera respondenterna, särskilt de som inte svarat efter två påminnelser. Motsvarande belöningar förekom inte i SOM '87.

Testologens oversto-undersökningar tillämpar en beräkning av svarsfrekvensen som går ut på att hälften av de ej anträffbara personerna definieras bort. Med ett sådant förfarande skulle svarsfrekvensen i denna undersökning bli 73 procent. Om däremot inga grupper definieras bort från det ursprungliga urvalet är svarsfrekvensen 67 procent i SOM '87 undersökning.

Svarsfrekvens i grupper

Tabell 2 beskriver svarsfrekvensen i olika befolkningsgrupper. När det gäller kön framgår det att svarsfrekvensen är något högre bland kvinnor än bland män. Jämfört med SOM '86 betyder det att andelen kvinnor är något högre medan andelen män är något lägre i SOM '87. I fråga om ålder är svarsfrekvensen lägst (66 procent) i åldersintervallet 50-59 år. I den yngsta gruppen 15-19 år är svarsfrekvensen hela 77 procent. Beträffande andelen svarande i olika åldersgrupper ligger den största skillnaden mellan SOM '87 och SOM '86 i grupperna 20-29 och 30-39 år i dessa grupper hade SOM '87 en svarsfrekvens på 70 respektive 69 procent. Motsvarande andelar i SOM '86 är 61 respektive 60 procent.

I en jämförelse med andra studier gjorda med motsvarande metod visar det sig att svarsfrekvensen är förhållandevis jämt fördelad mellan olika åldersgrupper i SOM '87 (se bl a Severinsson 1985). Förklaringen kan delvis sökas i arbetet med telefonpåminnelser. Under detta arbete gjordes medvetna satsningar i åldersgrupper med låg svarssannolikhet. Ändå är det en svarsdifferens på elva procentenheter mellan åldersgruppen 15-19 år (77 procent) och åldersgruppen 50-59 år (66 procent). Denna skillnad i svarsfrekvens kan delvis sökas i andelen bortdefinierade i respektive grupp. I åldersgruppen 15-19 år har fem procent (12 utav 221 personer) kunnat definieras bort, medan endast två procent i gruppen 50-59 år bortdefinierats (10 personer av 461).

Det kan alltså konstateras att svarsfrekvensen i olika åldersgrupper har en jämnare fördelning i SOM '87 i jämförelse med SOM '86. Det kan också påvisas att svarsfrekvensen i den yngsta gruppen är högre i SOM '87 än i SOM '86. Trots detta är andelen svarande i denna grupp ungefär lika hög i båda undersökningarna. Det kan därför vara angeläget att titta närmare på urvalets representativitet. Tabell 3 ger underlag för detta.

Det visar sig att åldersgruppen 15-29 år är underrepresenterad i urvalet i SOM '87. Andelen av urvalet är 25 procent, medan samma andel bland alla svenskar mellan 15-75 år är 27 procent. I SOM '86 däremot är samma åldersgrupp överrepresenterad med två procentenheter. Procentdifferensen mellan undersökningarna blir alltså fyra procentenheter.

I den äldsta gruppen råder det omvända förhållandet mellan SOM-undersökningarna. I SOM '87 är 38 procent av urvalspersonerna mellan 50 och 75 år. I den svenska populationen är andelen 50-75 åringar 36 procent och i SOM '86 är motsvarande siffra 35 procent. Urvalet i SOM '87 har därmed överrepresenterat denna grupp med två procentenheter. Underrepresentationen i SOM '86 rör sig dock endast om en procentenhet.

I urvalet till SOM '87 ligger åldersgruppen 30-49 år på riksgenomsnittet. I SOM '86 fattas en procentenhet till riksgenomsnittet som är 37 procent.

I förhållande till riksgenomsnittet ligger skillnaderna i båda undersökningarna inom felmarginalen men undersökningarna avviker på olika sätt vilket gör att procentdifferensen framförallt i den yngsta gruppen blir stor.

I en indelning på riksområden visar det sig att svarsfrekvensen är lägst i Övre Norrland (64 procent) och högst i Västsverige (74 procent). Av tabellen framgår det också att svarsfrekvensen i storstadsregionerna är förhållandevis hög i SOM '87. I SOM '86 låg svarsfrekvensen i Stockholm endast på 53 procent i SOM '87 uppgick siffran till hela 66 procent. Även i Västsverige har SOM '87 en avsevärt högre svarsfrekvens jämfört med SOM '86, 74 respektive 62 procent. Procentdifferensen mellan de båda undersökningarna uppgår därmed till 12 procent i detta område. I ett område överstiger svarsfrekvensen i SOM '86 siffran för SOM '87. Det gäller Småland med Öland och Gotland. Skillnaden är markant.

Svarsandelen uppgår till 77 procent i SOM '86 och till 71 procent i SOM '87. En differens på sex procentenheter. I övriga områden uppgår aldrig procentdifferensen till mer än tre procent till SOM '87:s fördel.

Jämfört med liknande studier kan det även beträffande riksområden sägas att svarsandelarna i olika områden är ovanligt jämt fördelade i SOM '87. Erfarenheter från tidigare studier har bland annat visat att svarsandelarna ofta är låga i storstäderna. Därför riktades också telefonintervjuerna i stor utsträckning till Stockholm, Göteborg och Malmö. Detta har ökat svarsfrekvensen i dessa områden och särskilt svarsfrekvensen bland boende i Stockholmsområdet får betraktas som ovanligt hög (66 procent). Siffran (53 procent) i SOM '86 brukar betraktas som godtagbar i enkätundersökningar av detta slag.

Den höga svarsfrekvensen i storstäderna och framför allt i Stockholmsområdet kan tänkas få en viss betydelse för resultaten i undersökningen. Ohlsson (1986) visar bland annat att andelen politiskt intresserade är högre i Stockholm i jämförelse med mindre orter. Även i SOM '87 finns en tendens till ett högre politiskt intresse i Stockholmsområdet i jämförelse med övriga Sverige. Andelen som är mycket intresserade av politik är 13 procent i Stockholmsområdet. Siffran kan jämföras med 11 procent i kommuner med mindre än 90 000 invånare. I Göteborgsområdet ligger siffran på 13 procent och i Malmö/Lund/Trelleborg uppgår siffran till 15 procent.

Sammanfattningsvis kan det konstateras att svarsfrekvensen uppdelat på grupper i SOM '87 avviker något ifrån andra enkätstudier genom att vara något jämnare fördelad än den genomsnittliga enkätstudien.

Undersökningsinsatser och svarsfrekvens

Figur 1 ger en beskrivning av inflödet av besvarade enkäter. Under de första två insamlingsveckorna 1987 skedde en stor tillströmning av ifyllda enkäter. Hälften av det totala antalet svarspersoner svarade på enkäten under dessa veckor. I SOM '86 hade endast ca 40 procent av det totala antalet svarspersoner svarat under de två första insamlingsveckorna.

Efter tre veckor hade 78 procent av det totala antalet svarspersoner besvarat enkäten i SOM

'86 medan enbart 66 procent hade besvarat enkäten efter tre veckor 1987. Vid denna tidpunkt hade svarspersonerna i SOM '86 fått två påminnelser varav en enkät följt med den andra påminnelsen. Respondenterna i SOM '87 hade också fått två påminnelser men någon enkät hade inte följt med utskicken.

Före starten av telefonpåminnelser fattades 1987 8 procent för att nå det slutgiltiga målet 70 procent. I SOM '86 fattades också 8 procent för att nå det slutgiltiga målet 68 procent. Det betyder att inströmmningen av besvarade enkäter var något högre i SOM '87 i jämförelse med SOM '86. Trots att SOM '86 låg bättre till under den tredje insamlingsveckan kom SOM '87 ifatt under veckorna fram till starten för telefonpåminnelser.

De första två påminnelsebrev kom relativt tätt inpå varandra under de första insamlingsveckorna 1987. Figur 2 åskådliggör effekten av påminnelsebrev. Det är klart att påminnelsebrev ger effekt. Redan ca tre dagar efter det att respondenterna fått en påminnelse stannar tillströmmningen av enkäter upp.

En nyhet med SOM '87 var den "snabbpåminnelse" som gjordes i form av ett kort. Detta ledde till en snabbare inströmmning av svar än fallet var för SOM '86. Efter en vecka hade 29 procent av netto-urvalet svarat. I SOM '86 var motsvarande andel endast 18 procent.

Svarspersonerna i SOM '87 fick en påminnelse med följebrev mer än svarspersonerna i SOM '86. Svarspersonerna i SOM '86 fick däremot två påminnelser där en enkät följde med påminnelsebrevet. In-strömmningen av enkäter till SOM '87 får ses som mycket tillfredställande. Det är möjligt att inströmmningen av besvarade formulär skulle skynda på ytterligare om det redan vid det första påminnelsebrevet skickades ut en enkät tillsammans med brevet.

Telefonuppföljningar

I SOM '86 användes både telefonuppföljning och direkta telefonintervjuer. De senare innebar att ett par viktiga frågor valdes ut och ställdes i telefon. Tanken med de direkta intervjuerna var att fånga upp de personer som vägrade svara på enkätformuläret och därigenom nå en högre representativitet i materialet. Fördelen med telefonintervjuer i SOM '86 låg i att dessa höjde svarsandelen i Stockholmsområdet. Detta beaktades även vid telefonuppföljningarna i SOM '87 genom medvetna satsningar i storstäderna.

I en uppföljning till SOM '86 (Anshelm 1988) visade det sig att de svarande på de direkta intervjuerna skiljde sig från populationen genom att vara äldre. Detta medförde att skevheten bland de svarande snarare förstärktes än minskades. Vidare kunde intervjuareffekter urskiljas på vissa attitydfrågor. Med hänsyn till detta beslöts att inte komplettera SOM '87 med telefonintervjuer. Däremot innbar kravet på 70 procents svarsfrekvens att telefonpåminnelser måste utföras.

Telefonpåminnelserna gjordes kontinuerligt under ca två månaders tid. Under denna tid varierar inströmmningen av enkäter mellan 1-20 per dag (Se figur 1 och 2). Inströmmningen av besvarade formulär speglar i stort de arbetsinsatser som gjordes.

Vad gäller arbetet med telefonpåminnelserna blev detta kraftigt utsträckt i tiden. Detta har sin bakgrund i svårigheter att inom ramen för en forskningsinstitution administrera en sådan verksamhet. För framtiden torde det vara angeläget att bättre planera detta arbetsmoment så

att ett lika stort antal telefonintervjuer kan genomföras på kortare tid.

Totalt sett gjordes 859 telefonpåminnelser, utav dessa lovade 70 procent att skicka in enkäten och 30 procent vägrade att fylla i formuläret eller meddelade att de av någon anledning inte kunde fylla i formuläret, exempelvis på grund av sjukdom eller språksvårigheter (tabell 4). När telefonpåminnelserna avslutades hade vi haft någon form av kontakt med 93 procent av bruttourvalet. Av de personer som lovade att besvara enkäten efter telefonpåminnelsen har drygt 40 procent fyllt i formuläret och skickat in det. Utav det totala antalet uppringda personer har 29 procent skickat in enkäten. Rent teoretiskt innebär detta att om vi fått tag på 100 procent av bruttourvalet genom en ytterligare intensifierad telefonuppföljning skulle den totala svarsfrekvensen höjts med cirka två procentenheter (161×29 procent/2379).

Bortfallsanalys

I samband med telefonpåminnelserna antecknades anledningen till svarsvägran bland personer som inte var intresserade av att fylla i formuläret. Denna grupp bestod av 256 personer, det vill säga 30 procent av dem som kontaktades vid telefonpåminnelserna. I gruppen ingår både bortfall och svarsvägrare. Anledningen till att även bortdefinierade fick ingå i denna grupp är att det eventuellt kan ge en uppfattning om fördelningen mellan bortdefinierade och svarsvägrare bland dem som aldrig kontaktades.

Efter arbetet med telefonpåminnelser återstod det 161 personer som aldrig kontaktats. Om man antar att 30 procent i denna grupp antingen är svarsvägrare eller bortfall och fördelningen dem emellan är 74 procent svarsvägrare och 26 procent bortfall betyder detta att ytterligare tolv personer kan definieras bort ur undersökningspopulationen. Detta skulle dock ej höja svarsfrekvensen med mer än 0.35 procent.

Tabell 5 redovisar orsaker till svarsbortfall vid telefonpåminnelser. Tabellen bygger på de 256 personer som vid telefonpåminnelserna uppgav att de inte kunde delta i undersökningen. Denna grupp utgör 10 procent av bruttourvalet och 30 procent av de 859 personer som kontaktades med telefonintervjuer.

Av tabellen framgår att 26 procent av dem som av någon anledning inte kunde delta i undersökningen inte ingick i nettourvalet och 74 procent kom att betraktas som svarsvägrare.

Svarsvägrarna har delats in i olika kategorier av vägrare. Indelningen bygger i princip på Anders Ohlssons analysmodell för enkätkommunikation (Ohlsson 1985). Grupperna är indelade efter orsaker som kan sökas i individens livssituation eller motivation och hos undersökningsinstrumentets frågor eller individens svarsförmåga, samt i en grupp där motivet till svarsbortfall är oklart. Indelningen bygger på antagandet att egenskaper hos frågeformuläret som ämne, innehåll, syfte och utformning avgör i vilken utsträckning olika individegenskaper påverkar svarsbeteendet.

Den största gruppen svarsvägrare knappt 30 procent var ej motive-rade att svara på undersökningen. I argumenten framfördes ofta kritiska kommentarer till undersökningsformen, en stor andel framförde också anonymitetsskäl och/eller åsiktsregistrering som motiv till svarsvägran.

En grupp om 79 personer skickade in obesvarade enkäter eller meddelade själva under

insamlingsveckorna per telefon att de inte var intresserade av att fylla i formuläret. Om man antar att skälen till svarsvägran inte ser annorlunda ut bland dessa personer innebär det att ca fem procent av svenskarna är kritiska till undersökningsformen varav två procent med anledning av anonymitetsskäl och/eller rädsla för åsiktsregistrering.

Kritik mot frågorna förekom i 15 procent av fallen. Av dessa ansåg 10 procent att frågorna var för svåra. Totalt sett innebär detta att ca 45 procent av dem som inte ville svara på enkäten vid telefonpåminnelser var kritiska till undersökningsinstrumentet.

Omkring 20 procent uppgav tidsbrist som skäl till svarsvägran. Det bör tilläggas att nästan alla i denna grupp uppgav tidsbrist i kombination med för många frågor.

I en grupp om tolv procent kan inte motivet till svarsvägran hänföras till någon bestämd kategori. Av dessa ansåg sig 5 procent inte behöva uppge något motiv till varför de ej ville deltaga i undersökningen och en något större grupp gav svårtolkade svar på frågan. Det kan tänkas att några i den sist nämnda gruppen egentligen tillhör bortfallet. Men eftersom ingen av dessa expli-cit uttryckte något av de krav som normalt ställs för att de skall räknas till denna grupp har dessa inte definierats bort.

Internbortfall

Bortfallet på helt överhoppade frågor är överlag mycket lågt. I de flesta fall ligger internbortfallet mellan tre och fyra procent. Högst internbortfall har fråga 13, -frågan om i vilken utsträckning olika typer av massmedier anses följa de etiska reglerna- En annan fråga med relativt högt internbortfall är fråga 38 -frågan om massmediernas behandling av de styrande i ett antal uppräknade länder- på dessa frågor var internbortfallet 11 respektive 9 procent.

Enkäten innehöll tre frågor där fasta svarsalternativ saknades. Också dessa frågor har fungerat mycket bra. Internbortfallet på fråga 13, där svarspersonerna ombads att nämna högst tre viktiga samhällsproblem är 12 procent. Yrkesfrågan har ett internbortfall på 14 procent vilket får betraktas som lågt med tanke på att alla människor inte yrkesarbetar eller har yrkesarbetat.

I SOM '86 hade frågor som innehöll många påståenden att ta ställning till ett något högre internbortfall än frågor som kunde besvaras genom att endast sätta ett kryss i en ruta. Någon sådan tendens kan inte urskiljas i SOM'87. Internbortfallet på den längsta frågan är endast tre procent. Frågan innehöll 38 stycken vanligt förekommande innehållskategorier i dagspress där svarspersonerna fick bedöma respektive kategoris viktighet.

Överlag har samtliga frågor fungerat tillfredställande. Sett till olika frågeområden har frågorna om massmedier samt frågorna om musik ett något lägre internbortfall än övriga frågeområden. Det är också dessa frågeområden som betraktats som intressantast att besvara. I stora drag följer internbortfallet samma mönster i SOM '87 som i SOM '86.

Förhållandet mellan SOM'86 och SOM'87

Det finns några centrala skillnader mellan SOM'86 och SOM'87. Det gäller exempelvis urvalet, i SOM '87 ingick inte utländska medborgare. Det gäller också svarsfrekvensen dels den totala

svarsfrekvensen dels andelen svarande i olika åldersgrupper samt andelen svarande i olika områden. En tredje viktig skillnad mellan SOM '86 och SOM '87 är svarshastigheten. Inströmningen av besvarade enkäter under de första insamlingsveckorna var avsevärt högre i SOM '87 jämfört med SOM '86.

Dessa faktorer är exempel på omständigheter som kan tänkas ha inflytande på svarsmönstren i de båda undersökningarna.

I Tabell 6 görs en jämförelse på bakgrundsvariabler mellan SOM '86 och SOM '87. Det kan konstateras att fördelningarna på bakgrundsvariabler är i det närmaste identiska. Det finns emellertid vissa skillnader mellan undersökningarna. Det gäller bland annat andelen svarspersoner som är politiskt intresserade.

Sett till politiskt intresse har SOM '87 ca 7 procentenheter fler som är åtminstone ganska intresserade av politik. Andelen som är mycket intresserade av politik ligger på tolv procent i SOM '87 medan samma siffra var nio procent i SOM '86. En procentdifferens på tre procentenheter. Om man lägger till de som är ganska intresserade av politik ökar procentdifferensen mellan undersökningarna till sju procentenheter. Andelen åtminstone ganska intresserade av politik är 53 procent i SOM '87 och 46 procent i SOM '86.

Det har redan konstaterats att andelen politiskt intresserade i storstadsregionerna är högre än i landet i övrigt. Storstadsregionerna är också förhållandevis väl representerade i SOM '87.

Tabell 7 visar det politiska intresset sett till svarshastigheten i SOM-undersökningarna. I båda undersökningarna minskar andelen politiskt intresserade under insamlingsveckorna. Minskningen är emellertid mindre drastisk i SOM '87 i en jämförelse med SOM '86.

I urvalet till SOM '87 ingick inte utländska medborgare. Tabell 8 visar andelen politiskt intresserade bland utländska medborgare i SOM '86. Andelen som är mycket intresserade av politik bland icke svenska medborgare uppgår till två procent i SOM '86. Med tanke på att denna grupp endast består av 58 personer kan dock inte de utländska medborgarnas lägre intresse för politik ensamt förklara det lägre politiska intresset i SOM '86.

Tabell 9 visar det politiska intresset fördelat på olika åldersgrupper. Uppdelningen visar samma tendenser i båda undersökningarna. Dessto äldre man är dessto högre är sannolikheten att man är politiskt intresserad. I samtliga åldersgrupper är det politiska intresset något högre i SOM '87 i jämförelse med SOM '86. Den största skillnaden mellan undersökningarna ligger i åldersgruppen 30-49 år. Där andelen mycket intresserade av politik är 13 procent i SOM '87 mot nio procent i SOM '86.

Tabell 1 Svarsfrekvens SOM '87

<u>Ursprungligt urval</u>	2 500	
<u>Bortdefinierade</u>	121	
varav		
döda, långvarigt sjuka, språksvårigheter	86	
flyttat, långvarigt bortrest	29	
ej spårade postreturer	6	
<u>Nettourval</u>	2 379	100%
<u>Ej svar</u>	707	
varav		
ej anträffade	161	
vägrade	546	
<u>Svar</u>	1 672	70%
varav		
anonyma svar	1	

Tabell 2 Svarsfrekvens i grupper (procent) SOM '87

<u>Kön</u>	
Män	68%
Kvinnor	72%
<u>Ålder</u>	
15-19	77%
20-29	70%
30-39	69%
40-49	68%
50-59	66%
60-75	70%
<u>Riksområde</u>	
Stockholm	66%
Östra mellansverige	69%
Småland med öarna	71%
Sydsverige	72%
Västsverige	74%
Norra mellansverige	72%
Mellersta Norrland	72%
Övre Norrland	64%

Tabell 3 Åldersgruppernas fördelning i urvalen till SOM '87 och SOM '86 i jämförelse med Sverige totalt (procent)

Ålder	totalt	SOM '87		SOM '86	
		urval	svarande	urval	svarande
15-29	27	25	(26)	29	(30)
30-49	37	37	(37)	36	(34)
50-75	36	38	(37)	35	(36)
Summa %	100	100	100	100	100
Antal personer	6.300	2500	1672	2500	1668

Källa: Statistisk årsbok 1986 samt egna bearbetningar.

Tabell 4 Svarefrekvens telefonpåminnelser SOM '87

	Antal	Procent
Antal telefonpåminnelser	859	
Ej ringda	161	
Lovade att besvara enkäten	603	41
Inkomna svar	248	29
Bortfall/vågrade	256	30

Tabell 5 Uppgiven anledning till svarsbortfall vid telefonpåminnelse. SOM '87

	Antal	Procent	Procent
<u>Antal bortdefinierade/vägrade</u>	256		
<u>Bortdefinierade:</u>	68	26	
varav			
döda, långvarigt sjuka, språksvårigheter	56		
flyttade, långvarigt bortresta	13		
<u>Vägrade</u>	74		
varav, uppgiven anledning			
<u>Orsaker styrda av individens livssituation</u>			19
tidsbrist		19	
<u>Orsaker som kan hänföras till individens motivation</u>			29
allmänt kritiska till undersökningen		15	
sa något om anonymitet/åsiktsregistrering		12	
ansåg undersökningen vara för opersonlig		2	
<u>Orsaker som kan hänföras till undersökningsinstrumentets frågor/svarsformåga</u>			15
ansåg att frågorna var för svåra		12	
ansåg att frågorna var dåligt formulerade		3	
<u>Oklara motiv</u>			12
svårtolkade motiv		7	
ville ej uppge någon anledning		5	

Tabell 6 Jämförelse mellan bakgrundsvariabler i SOM '87 och SOM '86. (procent)

Bakgrundsvariabler	totalt	SOM '87	SOM '86	Bakgrundsvariabler	SOM'87	SOM'86
Kön:				Yrkesgrupp:		
Män	49	49	51	Tjänsteman	28	24
Kvinnor	51	51	50	Tjänsteman, arbetsledande	12	13
-----				Tjänsteman, företagsledande	3	2
Åldersgrupper:				Arbetare	42	44
15-29 år	27	26	30	Arbetare,arbetsledande	5	6
30-49 år	37	37	34	Egenanställd arbetare	1	1
50-75 år	36	37	36	Jordbrukare, ingen anställd	3	3
-----				Jordbrukare, anställda	0	0
Förvärsarbete - tid:				Företagare, ingen anställd	3	3
Heltid	76	65	68	Företagare, 1-9 anställda	3	3
Deltid	23	23	21	Företagare, 10- anställda	1	1
Ej svar		12	11	Ej svar	12	12
-----				Subjektiv klasstillhörighet:		
Sektor:				Arbetarfamilj	46	52
Statlig	11	17	17	Jordbrukarfamilj	4	4
Kommunal	30	28	28	Tjänstemannafamilj	29	25
Privat	59	56	55	Högre tjänstemannafamilj	11	10
Ej svar		12	13	Egen företagare	10	9
-----				Ej svar	7	3
Facklig tillhörighet:				Hushållsinkomst:		
LO-förbund	61	43 (59)	37(59)	- 60-000	10	9
TCO-förbund	31	24 (33)	21(33)	61.000 - 90.000	10	12
SACO/SR-förbund	8	6 (8)	6 (8)	91.000 - 120.000	15	16
Inget medlemskap		27	37	121.000 - 150.000	13	13
Ej svar		8	6	151.000 - 180.000	11	13
-----				181.000 - 210.000	14	14
Politiskt intresse:				211.000 - 240.000	9	9
Mycket intresserad		12	9	241.000 - 270.000	7	5
Ganska intresserad		41	38	271.000 -	11	9
Inte särskilt intresserad		40	44	Ej svar	6	5
Inte alls intresserad		7	10	-----		
Ej svar		1	1	Förvärsarbete:		
-----				Förvärsarbetande	63	63
Förvärsarbete:				Har beredningsarbete	1	1
Förvärsarbetande		63	63	AMS-utbildning	1	1
Har beredningsarbete		1	1	Arbetslös	2	2
AMS-utbildning		1	1	Ålderspensionär	15	14
Arbetslös		2	2	Förtidspensionär	4	5
Ålderspensionär		15	14	Hemarbetande	4	5
Förtidspensionär		4	5	Studerande	11	11
Hemarbetande		4	5	Ej svar	3	2
Studerande		11	11	-----		
Ej svar		3	2	-----		

Ann: Siffrorna under kolumnen totalt avser 1984 på samtliga frågor utom i avseende på kön och ålder där siffrorna avser 1987 i SOM '86 ställdes frågan 'är'; SOM '87 'är/var'

Tabell 7 Andel politiskt intresserade totalt och sett till svarshastighet. SOM '87 och SOM '86. (procent)

Intresse politik	SOM '87	SOM '86
<u>Totalt</u>		
mycket intresserad	11	9
ganska intresserad	42	37

antal svar	1661	1528
<u>Första två insamlingsveckorna</u>		
mycket intresserad	13	11
ganska intresserad	43	38

antal svar	895	647
<u>Före starten av telefonpåminnelser</u>		
mycket intresserad	12	9
ganska intresserad	42	37

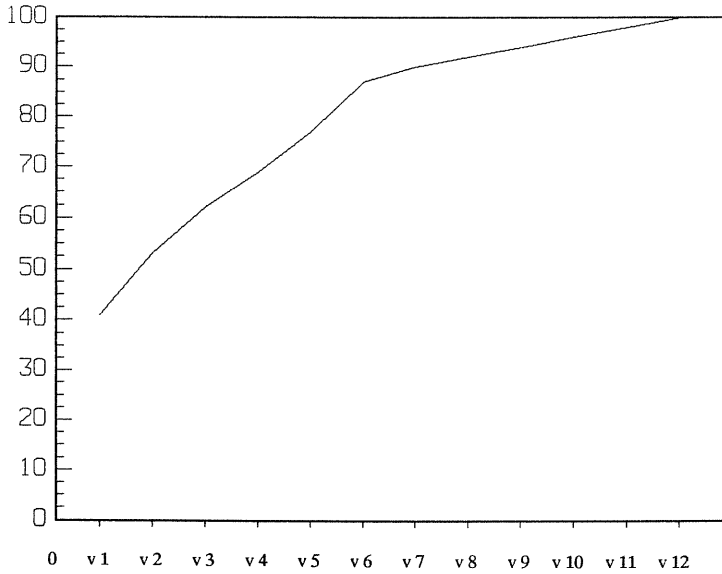
antal svar	1416	1395
<u>Svar efter telefonpåminnelse</u>		
mycket intresserad	11	5
ganska intresserad	39	37

antal svar	244	133

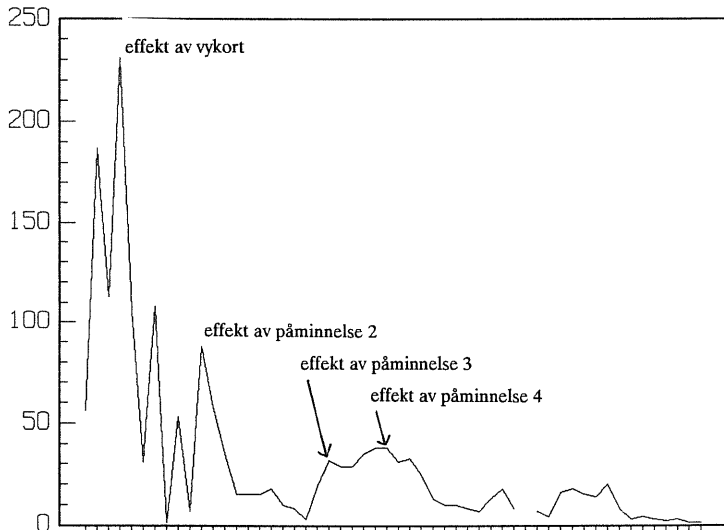
Tabell 8 Politiskt intresse fördelat på olika åldergrupper (pro cent).

Politiskt intresse	SOM '87			SOM '86		
	Ålder 15-29	30-49	50-75	Ålder 15-29	30-49	50-75
Mycket intresserad	7	13	14	5	9	12
Ganska intresserad	31	42	48	28	41	40
Antal svar	432	610	619	452	526	550

Figur 1 Kumulativt inflöde av enkäter till SOM 87 per vecka (procent)



Figur 2 Inflöde av enkäter till SOM 87 per dag (antal)



Bilagor

1. Folder

2. Enkät