

SAMHÄLLE OPINION MASSMEDIA VÄSTRA GÖTALAND 2003

DAVID HOLTTI

SOM-institutet (Samhälle, Opinion, Massmedia) vid Göteborgs universitet genomför årligen frågeundersökningar i Sverige och Västsverige där personer i åldrarna 15–85 år tillfrågas om bland annat sina medievanor, attityder i olika samhällsfrågor, fritidsvanor med mera. Den första rikstäckande undersökningen genomfördes 1986 och den första regionala undersökningen 1992. Sedan 1996 genomförs också specialundersökningar av enskilda kommuner. Data samlas genomgående in via postala enkäter.

SOM-institutet är ett samarbete mellan tre institutioner vid Göteborgs universitet: Förvaltningshögskolan, Institutionen för Journalistik och masskommunikation samt Statsvetenskapliga institutionen. En rad forskningsprojekt medverkar i undersökningarna och i de böcker som SOM-institutet ger ut varje år presenterar forskare analyser baserade på de senaste resultaten. Utrymme ges samtidigt till beskrivningar av mer långsiktiga trender baserade på tidigare undersökningar. I föregående avsnitt har valda delar av den regionala SOM-undersökning som genomfördes i Västra Götaland samt Kungsbacka kommun hösten/vintern 2003/04 och tidigare år analyserats. Följande avsnitt behandlar utformningen av undersökningen, fältarbetet samt resultatens representativitet. Kapitlet bygger på tidigare års metodredogörelser.

Population och urval

De regionala undersökningar SOM-institutet genomförde mellan 1992 och 1997 vände sig till personer bosatta i Göteborgs kommun och kranskommunerna¹. Hösten 1998 utvidgades undersökningen till att omfatta hela Västra Götalandsregionen samt Kungsbacka kommun². Undersökningen baserades då på två separata, obundet slumpmässiga urval (OSU), dragna ur befolkningen i respektive undersökningsområde med följderna att urvalen viktades i databearbetningar av det totala materialet. Från och med 1999 års undersökning används ett gemensamt urval. År 2003 omfattade det totalt 6 000 personer boende i Västra Götaland samt Kungsbacka kommun.

Åldersintervallet har varierat något över åren och utvidgades från och med år 2000 och omfattar nu personer i åldrarna 15–85 år (tidigare 15–80 år). Undersökningen är inriktad på befolkningen vilket innebär att såväl svenska som utländska medborgare ingår i urvalet. Urvalsstorleken för tidigare års undersökningar framgår av tabell 2 längre fram.

Frågeformulär

De forskare som deltar i undersökningen formulerar tillsammans med SOM-institutet de enskilda frågorna. SOM-institutet färdigställer därefter frågeformulären. De formulär (se bilaga) som användes i Väst-SOM-undersökningen 2003 skiljer sig något åt för respektive delundersökning. Personer som bor i Göteborgsregionen omfattas av Väst-SOM I och får ett något mer utförligt formulär. Övriga respondenter, boende i de delar av Västra Götaland som ligger utanför Göteborgsregionen, omfattas av Väst-SOM II. Huvuddelen av frågorna är gemensamma för de båda formulären och kan därmed bearbetas med den totala urvalsstorleken.

Av tabell 1 nedan framgår vilka ämnesområden som berörs av skillnaderna i formulär. Den största är att Väst-SOM I-formuläret omfattar fler frågor om medier. Därtill kan somliga frågor vara något olika utformade, då en anpassning till formulärens geografiska spridningsområde ibland varit nödvändig.

Tabell 1 Innehållsöversikt för frågeformulären i Väst-SOM 2003

Frågeområde	Frågenummer	
	Väst-SOM I	Väst-SOM II
Massmedier	1-13	1-8
Politik och samhälle	14-38	9-33
Samhälle och service	39-47	34-38
Trafik	48-52	39-42
Trygghet och säkerhet	53-59	43-46
Teknikinnehav och Internet	60-66	47-51
Göteborgs-Posten	67-70	52-60
Aktiviteter och fritidsvanor	71-77	61-66
Göteborg	78-79	
Arbetsliv	80-85	67-66
Om dig själv	86-110	67-91

Kommentar: Frågeformulären för Väst-SOM I respektive Väst-SOM II återfinns i bilaga i slutet av boken.

Huvuddelen av frågorna följs av fasta svarsalternativ, med tillhörande rutor för respondenterna att kryssa i. I några fall svarar respondenten genom att skriva ett tal i en ruta och ytterligare några frågor är helt öppna.

Fältarbete och undersökningsplan

Väst-SOM 2003 genomfördes i samarbete med Kinnmark Information AB, som svarade för fältarbetet även i Riks-SOM-undersökningen 2003. SOM-institutet har

stått för undersökningens uppläggning och utformning, det vill säga inklusive framtagning av frågeformulär och övrigt material som skickats ut, samt kodning av öppna svar. Kinnmark Information AB har ombesörjt urvalsdragning, utskick av formulär och påminnelser, telefonuppföljning samt scanning av kryss och ifyllda siffror i formulären.

Huvuddelen av datainsamlingsarbetet genomfördes hösten 2003 och följer i huvudsak upplägget i tidigare års undersökningar. Arbetet inleddes i slutet av september med att ett vykort skickades till respondenterna för att informera om att de var utvalda att delta i undersökningen. Veckan därpå skickades enkäten tillsammans med ett kortare följebrev, en informationsbroschyr om SOM-institutet och dess undersökningar samt en penna. En vecka senare skickades ytterligare ett vykort till samtliga i urvalet med ett tack till dem som redan svarat och en påminnelse till övriga. Under resterande del av fältperioden genomfördes successivt en serie påminnelseinsatser postalt och per telefon – totalt sju stycken. Den sista påminnelseinsatsen innebar att samtliga som inte besvarat enkäten fick en minienkät med en fråga om varför de inte kan/vill besvara undersökningen. Där fanns även möjlighet för anhörig eller liknande att meddela om svarspersonen var sjuk, bortrest eller på annat sätt oförmög att besvara undersökningen.

I nedanstående uppställning framgår i detalj tidsramarna för fältarbetet och dess olika insatser.

- | | |
|------------------------|---|
| <i>22 sept.</i> | Utskick av aviseringsvykort. |
| <i>29 sept.</i> | Utskick av enkät, följebrev, informationsbroschyr, svarskuvert, penna. |
| <i>6 okt.</i> | Utskick av tack- och påminnelsevykort. |
| <i>14 okt.</i> | Utskick av enkät, följebrev, informationsbroschyr och svarskuvert till intervjupersoner som ännu inte sänt in enkäten. |
| <i>24 okt.-5 nov.</i> | Telefonpåminnelse till svars personer som ej sänt in enkäten. |
| <i>28 okt.</i> | Tackbrev till alla som i telefon sagt att de ska delta. |
| <i>4 nov.</i> | Tackbrev till ytterligare personer som i telefon sagt att de ska delta samt postal påminnelse till personer utan känt telefonnummer och till personer som ej kunnat nås per telefon i föregående telefonpåminnelse. |
| <i>19 nov.-24 nov.</i> | Telefonpåminnelse (jfr. 24 okt.–5 nov.). |
| <i>25 nov.</i> | Postal påminnelse (jfr. 4 nov.). |
| <i>23 dec.</i> | Utskick av ”helgbrev” med enkät och svarskuvert (B-post, planerat att nå ut den 29 dec.) till dem som tidigare i telefon sagt att de ska delta men inte ännu skickat in enkäten. |
| <i>13 jan.-21 jan.</i> | Telefonpåminnelse till dem som tidigare i telefon sagt att de ska delta men inte ännu skickat in enkäten. |

27 jan.

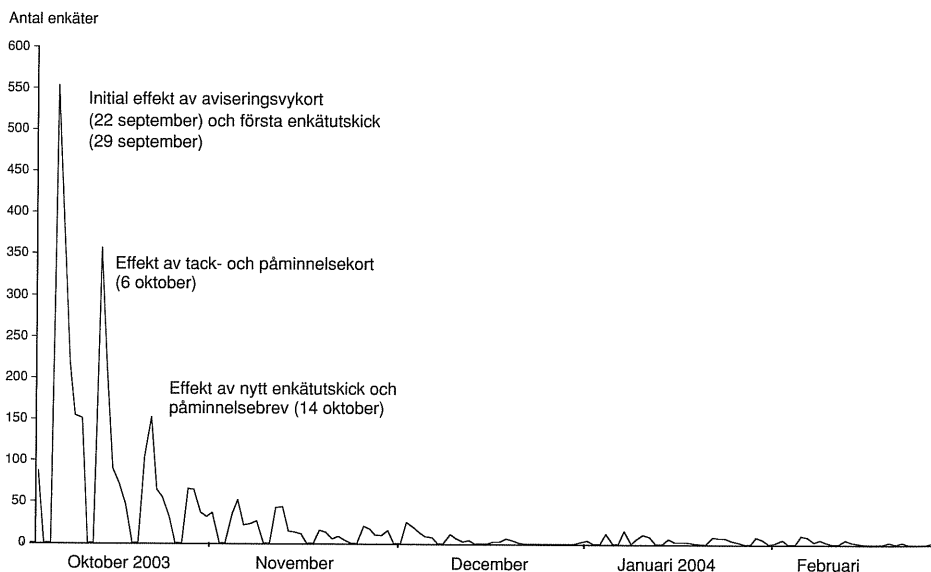
Utskick av enkät, följebrev, svarskuvert samt minienkät (med frågan om varför man inte önskar/kan delta) till svarspersoner utan känt telefonnummer, personer som ej kunnat nås vid tidigare telefonpåminnelser samt till personer som ej sänt in enkäten, men i samband med någon av telefonpåminnelserna lovat att göra det; personer som nåddes i och med den närmast föregående telefoninsatsen exkluderades dock helt.

23 feb.

Fältarbetet avslutades.

Enkäterna började strömma in på allvar veckan efter det första utskicket, och måndagen veckan därpå, den 13 oktober, hade mer än hälften av alla som skulle komma att delta i undersökningen skickat in formuläret. Tempot på inflödet var fortsatt högt under veckorna som följde. Den 27 oktober hade tre fjärdelar som skulle komma att delta skickat in. Ett par veckor in i november började enkätinflödet tunna ut och var i fortsättningen i huvudsak lågt. Den 11 december hade 95 procent av dem som skulle komma att skicka in enkäten gjort detta. Figur 1 visar hur inflödet kommer i vågor, tydligt i fas med enkätutskick och påminnelseåtgärder. Observera dock det faktum att helgdagarna (utan postutdelning) ingår i redovisningen, något som lite bedrägligt förstärker denna vågbild i det att varje ”dalgång” därmed går ända ner till 0. Men även bortsett från de något vilseledande dalgångarna kvarstår vågbildseffekten med all tydlighet.

Figur 1 Inflöde av enkäter i Väst-SOM 2003 (antal)

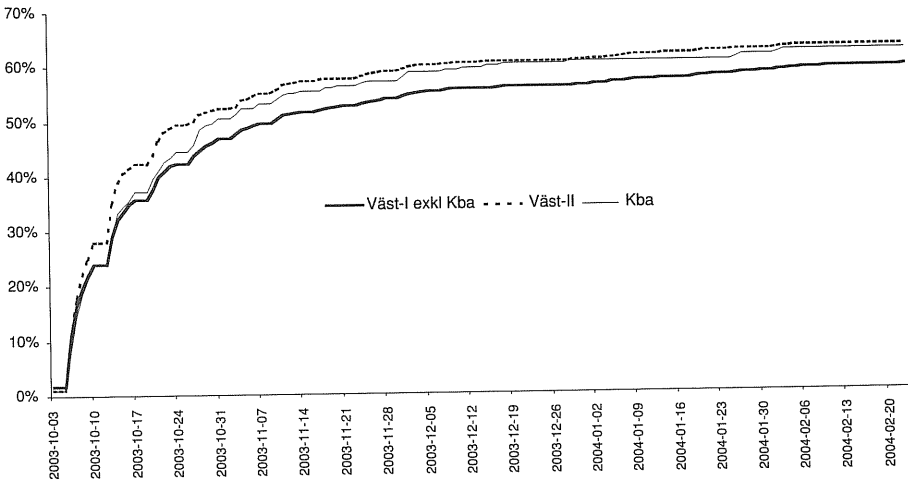


När fältarbetet avslutades den 23 februari 2003 var bruttosvarsfrekvensen – dvs. andelen inkomna enkäter av antalet utskickade – 59,4 procent för Väst-SOM I (Göteborgsregionen inklusive Kungsbacka) och 62,8 procent för Väst-SOM II (övriga delar av Västra Götaland). För hela Väst-SOM innebar det en bruttosvarsfrekvens på 60,9 procent.

Inflödet för formulären från respektive undersökning följde i huvudsak samma mönster under fältperioden. Redan mot slutet av den inledande fältveckan etableras det mönster som kommer att vara genomgående under hela undersökningsperioden. Den storstadsinriktade Väst-SOM I ligger genomgående på en något lägre nivå vad gäller inflödet. Som mest skiljer omkring sju procentenheter mellan undersökningarna, men Väst-SOM I rycker upp sig på slutet och vid fältstopp den 23 februari 2003 var det en differens på 3,4 procentenheter mellan de två delundersökningarna (3,6 procentenheter inklusive Kungsbacka).

Trots att Kungsbacka inte ingår i Västra Götalandsregionen och Kungsbackaborna därmed kan antas känna sig mindre berörda av delar av enkätens innehåll är deras svarsvilja betydligt större än i Göteborgsregionen i övrigt. I 2002 och 2003 års undersökningar har det förhållit sig på detta sätt – tidigare låg Kungsbackabornas svarsvilja i nivå med övriga delar av Göteborgsregionen. I figur 2 redovisas inflödet under fältperioden – uppdelat på Väst-SOM I exklusive Kungsbacka, Väst-SOM II samt Kungsbacka.

Figur 2 Inflödet av enkäter i Väst-SOM 2003 (kumulativ procent av bruttourvalet)



Minst tre faktorer ligger rimligen bakom den genomgående skillnaden som råder mellan de två delundersökningarna. Den första hör samman med skillnader mellan de två enkäterna: det formulär som når de boende i Göteborgsregionen (Väst-SOM

I) är fem sidor längre och innehåller fler frågor. Den andra faktorn är av demografisk karaktär: i jämförelse med övriga Västra Götaland omfattar storstadsregionen en större andel unga, en större andel utbildade, karriärsinriktade personer samt en större andel utländska medborgare – grupper som av olika skäl (ointresse, tidsbrist, segregationen i samhället) tenderar att vara underrepresenterade bland respondenterna i SOM-undersökningarna (se tabell 5 och 7 längre fram).

Utöver dessa två faktorer kan vi peka på en tredje, förknippad med själva fältarbetet. Påminnelseåtgärderna har tidigare år tenderat att vara mer effektiva för Väst-SOM II än Väst-SOM I. I figur 2 (ovan) kan man se hur avståndet mellan den överst löpande linjen och de två undre ökar de dagar där man kan se en effekt (figur 1) av de första påminnelseinsatserna. Det gäller särskilt den första postala påminnelsen, men också den första telefonpåminnelsen. Denna tendens återspeglar urvalsgruppernas något skiljande intresse av att delta i denna typ av undersökning och ligger i linje med tidigare erfarenheter.

Svarsfrekvens och bortfall

Från bruttourvalet bortdefinierar man normalt utöver avlidna de personer i urvalet som är långtidssjukskrivna, har flyttat från orten eller dylikt (se kommentar i tabell 2). Svarsfrekvensen utifrån det nettourval man därmed erhåller brukar för samhällsvetenskapliga postenkätstudier uppgå till mellan 60 och 70 procent, beroende på geografiskt område och typ av svarspersoner (Holmberg & Petersson 1980, Ohlsson 1986, Holmberg & Petersson 1998). SOM-institutets medborgarundersökningar är inget undantag. De rikstäckande undersökningarna har en genomsnittlig svarsfrekvens sedan 1986 på 67 procent, och Väst-SOM har en genomsnittlig svarsfrekvens på 66 procent. Nettoresultatet för årets undersökning på 66 procent ligger således i nivå med tidigare undersökningar (se tabell 2).

Gruppen naturligt bortfall utgörs till största delen av personer med okänd eller felaktig adress samt personer som är sjuka/avlidna. Dessa grupper svarar tillsammans för 77 procent av det naturliga bortfallet. Detta är en ökning sedan förra året då dessa grupper utgjorde 64 procent av det naturliga bortfallet. Vid en jämförelse med 1997 års undersökning kan det konstateras att andelen som då utgjordes av avflyttade samt sjuka/avlidna endast var 43 procent. Den största skillnaden finns i gruppen avflyttade/felaktig adress. Detta kan ses som ett uttryck för en större rörlighet i befolkningen. En annan grupp av betydelse i det naturliga bortfallet är de som uppger att de inte talar svenska, 14 procent.

I Väst-SOM såväl som i Riks-SOM-undersökningen 2003 genomfördes ett metodtest. Halva urvalet, 3 000 personer, fick i det första följebrevet informationen att de var med i en utlottning av 50 exemplar av aktuella SOM-publikationer om de skickade tillbaka enkäten ifylld senast den 14 oktober. Testet gjordes för att se om deltagande i utlottning kan fungera som incitament för högre benägenhet att besvara våra undersökningar. Resultatet kan utläsas i tabell 3. Som framgår hade

möjligheten att delta i utlottningen en liten effekt på benägenheten att besvara formuläret. Den effekt som man dock kan peka på här, vilket också ses i Riks-SOM-undersökningen, är att de som fick möjlighet att delta i utlottningen skickade in sin enkät något snabbare (se Nilsson 2004). När fältarbetet avslutades är dock denna effekt borta.

Tabell 2 Svarsfrekvensen i Väst-SOM 1992–2003

Väst-SOM	Brutto-urval	Netto-urval	Andel naturligt bortfall	Antal svar	Svarsfrekvens (brutto)	Svarsfrekvens (netto)	Fältarbete utfört av
1992	2 800	2 650	5,4 %	1 603	57 %	60 %	Linfab
1993	2 800	2 647	5,5 %	1 586	57 %	60 %	Linfab
1994	2 800	2 639	5,8 %	1 591	57 %	60 %	Linfab
1995	2 799	2 620	6,4 %	1 709	61 %	65 %	Temo
1996	2 900	2 621	9,6 %	1 807	62 %	69 %	Gallup
1997	2 900	2 637	9,1 %	1 845	64 %	70 %	Gallup
1998	5 800	5 385	7,2 %	3 487	60 %	65 %	Sifo
1999	5 900	5 557	5,8 %	3 760	64 %	68 %	Kinnmark
2000	6 000	5 602	6,6 %	3 684	61 %	66 %	Kinnmark
2001	6 000	5 420	9,7 %	3 808	63 %	70 %	Kinnmark
2002	6 000	5 538	7,7 %	3 792	63 %	68 %	Kinnmark
2003	6 000	5 537	7,7 %	3 654	61 %	66 %	Kinnmark

Kommentar: Med nettourval avses bruttourval minus naturligt bortfall. Som naturligt bortfall räknas adress okänd, avflyttad, sjuk, institutionell vård, bortrest under fältperioden, studier på annan ort, militärtjänstgöring, ej svensktalande, bosatt, studerar eller arbetar utomlands, förståndshandikapad samt avliden.

Tabell 3 Resultat av bokutlottning Väst-SOM-undersökningen 2003

	Deltar i utlottningen	7 oktober	14 oktober	23 februari (fältstopp)	Antal personer
Väst Tot.	Deltar	18,4	37,0	60,8	3 000
	Deltar ej	15,8	33,7	61,0	3 000
	Procentdifferens	2,6	3,3	-0,2	
Väst-I	Deltar	17,6	33,8	59,4	1 634
	Deltar ej	15,3	30,7	59,3	1 633
	Procentdifferens	2,3	3,1	0,1	
Väst-II	Deltar	19,5	40,8	62,6	1 366
	Deltar ej	16,5	37,3	62,9	1 367
	Procentdifferens	3,0	3,5	-0,3	

Kommentar: Villkoret för att delta i utlottningen var att man skickade in enkäten ifyllt senast den 14 oktober.

Svarsbenägenhet i olika grupper

En analys av svarsbenägenheten i Väst-SOM-undersökningen visar hur olika grupper av människor deltar i högre grad än andra. Denna typ av skillnader kan ha stor betydelse för tolkningen av undersökningens resultat. Om en viss grupp är under-representerad i undersökningen och samma grupps svar tenderar att skilja sig från övriga, blir också studiens generella resultat mindre giltiga för denna grupp. Om svarsbenägenheten i en grupp varierar påtagligt mellan åren kan det också förklara variationer i svarsmönster för enskilda frågor.

I tabell 4 redovisas svarsbenägenheten efter kön, ålder, delregion i Västra Götaland, kommuntillhörighet och för Göteborg även resursområde.

Det har sedan 1995 funnits en skillnad mellan mäns och kvinnors benägenhet att delta i Väst-SOM-undersökningen i det att männen är mindre svarsbenägna än kvinnorna. År 1998 och 1999 blev skillnaderna tydligare för att år 2000 minska något igen. Kvinnornas svarsfrekvens överstiger detta år männens med tre procentenheter. I 2001 års undersökning kunde vi se att skillnaden mellan mäns och kvinnors benägenhet att svara återigen ökade. Differensen var sex procentenheter. De två senaste åren har skillnaderna mellan mäns och kvinnors benägenhet att svara hållit i sig. 2002 var skillnaden uppe i sju procentenheter, medan den för 2003 är sex procentenheter. För den nationella SOM-undersökningen är skillnaden fyra procentenheter.

Vi ser också i tabell 4 hur svarsbenägenheten varierar med ålder. Sedan undersökningarna startade 1992 har de övergripande trenderna varit enligt följande. De yngre har blivit sämre på att svara, de äldre har blivit bättre och medelålders ligger på en stabil nivå. Undantaget från denna trend är den äldsta gruppen, 80-85-åringarna, som sedan 2001 har minskat från 78 procent till 67 procent. Åldersgruppernas spridning har med åren blivit större. Skillnaden mellan de åldersgrupper med högst respektive lägst svarsandelar har från att ha legat på 11 procentenheter de första undersökningensåren ökat till 23 procentenheter 2003. För de fem senaste undersökningensåren gäller att 20-29-åringarna är sämst på att svara och 60-69-åringarna är bäst. 15-19-åringarna har från att ha legat på en hög nivå under mitten av 1990-talet haft en tydligt nedåtgående trend och har 2003 endast 60 procent svarande.

Av uppställningen per delregion i tabell 4 framgår att det är boende i Sjuhärad och Västra Skaraborg som uppvisar den bästa svarsviljan år 2003 (70 procent). Därefter kommer Östra Skaraborg med 68 procent. Norra Bohuslän och Göteborgsregionen ligger runt genomsnittet med 67 respektive 65 procent. I Fyrstad har 64 procent svarat medan Dalsland uppvisar årets sämsta svarsbenägenhet med 61 procent.

Uppdelningen på kommun i Göteborgsregionen visar på skillnader i svarsbenägenhet inom regionen. 2002 hade åtta kommuner mer än 70 procent svarande. I år kommer endast Alingsås, Lilla Edet och Partille över 70-procentsgränsen. Tjörn

Tabell 4 Svansandelar (netto) i olika grupper i Väst-SOM-undersökningen 1992-2003 (procent)

År	1992	1993	1994	1995	1996	1997	1998	1999	2000	2001	2002	2003
TOTALT	60	60	60	65	69	70	65	68	66	70	68	66
<i>Kön</i>												
Män	60	60	60	64	67	68	62	65	64	67	65	63
Kvinnor	61	59	60	67	70	71	68	70	67	73	72	69
<i>Ålder</i>												
15-19 år	61	67	68	76	72	77	68	66	60	68	64	60
20-29 år	56	58	58	61	68	65	55	60	58	60	60	57
30-39 år	61	57	55	62	63	66	61	61	61	66	65	59
40-49 år	56	56	59	66	68	68	66	69	63	70	67	65
50-59 år	62	61	65	67	72	70	67	71	69	73	70	71
60-69 år								76	77	81	79	78
70-79 år								74*	75	75	78	75
60-80 år	67	64	63	66	70	74	72	75	76	75	78	76
80-85 år									65	78	73	67
<i>Delregion i Västra Götaland³</i>												
Göteborgsregionen							62	66	63	69	67	65
Sjuhärad							70	70	72	72	72	70
Östra Skaraborg							69	67	68	73	71	68
Västra Skaraborg							66	68	69	73	70	70
Fyrstad							69	72	69	67	72	64
Dalsland							68	66	66	74	66	61
Norra Bohuslän							66	67	66	71	63	67
<i>Kommuner i Göteborgsregionen</i>												
Ale	67	62	55	66	73	77	72	66	57	64	71	66
Alingsås	—	—	—	—	73	72	57	69	66	70	74	75
Göteborg	58	59	58	63	68	68	61	65	62	68	63	63
Härryda	64	64	58	73	67	75	60	70	61	77	68	64
Kungsbacka	63	58	54	68	72	72	60	67	63	64	71	67
Kungälv	70	67	72	65	66	65	62	75	60	70	67	65
Lerum	67	66	64	73	73	69	66	69	62	71	76	67
Lilla Edet	55	68	63	68	67	58	53	70	63	71	69	74
Mölnadal	54	57	69	72	67	68	59	68	67	68	73	66
Partille	65	55	68	65	69	71	65	63	61	80	65	70
Stenungsund	64	60	72	68	72	77	74	62	71	71	72	65
Tjörn	51	62	48	59	51	74	63	69	72	77	71	51
Öckerö	73	62	60	53	67	71	68	61	65	69	76	63
<i>Resursområde i Göteborg</i>												
Resursstarkt								68	63	73	67	69
Medelresursstarkt								64	61	69	67	64
Medelresurssvagt								67	66	67	64	61
Resurssvagt								57	57	62	54	57

Kommentar: I Göteborgsregionen ingår här förutom Kungsbacka samtliga särredovisade kommuner. (För detaljerad redovisning av delregionerna i Västra Götaland, se slutnot 3.) Indelningen i olika resursområden i Göteborg baseras på en indelning av stadsdelarna med avseende på in-vånarnas resursstryka (Jönsson m. fl. 1997, s. 40). * 70-80 år

är sämst med endast 51 procent. Bland övriga kommuner är spridningen liten. Med svarsandelar på 63 till 67 procent ligger dessa kommuner samlade kring genomsnittet. Göteborg drar samtliga undersökningsår ner svarsandelen i Göteborgsregionen totalt sett. År 2003 är svarsandelen i Göteborg 63 procent. Av tabellen framgår att variationerna mellan kranskommunerna varit stora genom åren. Få svarspersoner per kommun gör det dock svårt att dra några säkra slutsatser av de skiftade resultaten.

Redovisningen per resursområde (grupper av stadsdelar med avseende på invånarnas resursstyrka) i Göteborg, visar att det finns ett tydligt samband mellan resursstyrka och svarsbenägenhet. 2002 minskade de boende i resursstarka områden sin svarsandel relativt 2001 års undersökning. En del av den minskningen är 2003 återhämtad. Den sämre svarsandelen 2000 relativt 1999 sågs som en förändring till förmån för ett mer representativt material sett till resursstyrka. 2001 var skillnaden i svarsbenägenhet återigen kopplat till resursstyrka på ett tydligt sätt. Denna trend har fortsatt 2002 och 2003.

I tabell 4 kan utläsas att de är de resursstarka som är mest benägna att svara, 69 procent. Därefter kommer de medelresursstarka med 64 procent och de medelresurssvaga med 61 procent. Sämst svarsvilja uppvisar de resurssvaga, med 57 procent svarande.

Jämför vi fördelningen mellan invånare i Göteborg, Göteborgs kranskommuner (inklusive Kungsbacka) respektive övriga Västra Götaland hos de svarande med den hos befolkningen och de dragna urvalen, ser vi hur göteborgarna är något underrepresenterade relativt befolkningen som helhet (tabell 5). Invånarna i kranskommunerna är (som grupp) däremot väl representerade. De övriga västragötalänningarna är i stället något överrepresenterade. Men samtidigt skall framhållas att skillnaderna mellan fördelningen i svaren och den i nettourvalet aldrig överstiger två procentenheter.

Tabell 5 Fördelning över invånare i Göteborg, Göteborgs kranskommuner och övriga Västra Götaland i befolkningen, urvalet respektive i inkomna enkäter 2003, samt jämförelse med fördelningen i urval och svarande 1999-2002 (procent)

År	Grupp	Område			Summa	Antal
		Göteborg	Göteborgs kranskommuner	Övriga Västra Götaland		
1999	Urval (brutto)	30	24	46	100	5 900
	Svarande	29	24	47	100	3 760
2000	Befolkning	31	24	45	100	1 237 771
	Urval (brutto)	31	25	44	100	6 000
	Nettourval	30	25	45	100	5 602
	Svarande	28	25	47	100	3 684
2001	Befolkning	31	24	45	100	1 247 690
	Urval (brutto)	31	23	46	100	6 000
	Nettourval	30	24	46	100	5 411
	Svarande	29	24	47	100	3 808
2002	Befolkning	31	25	44	100	1 245 689
	Urval (brutto)	31	25	44	100	6 000
	Nettourval	30	26	44	100	5 538
	Svarande	28	26	46	100	3 792
2003	Befolkning	31	24	45	100	1 254 946
	Urval (brutto)	31	23	46	100	6 000
	Nettourval	30	24	46	100	5 537
	Svarande	29	24	47	100	3 654

Kommentar: För nettourval, se kommentar tabell 2.

Om vi gör samma typ av jämförelse beträffande ålderssammansättningen – det vill säga jämför fördelningen hos befolkningen, urvalen och de svarande – kan vi se att representativiteten för olika åldersgrupper i SOM-undersökningarna trots den skiftande svarsbenägenheten generellt likväl är god (tabell 6). Mellan 1992 och 1998 är avvikelserna mellan dragna urval och svarande som mest två procentenheter. Från 1999-2001 var avvikelserna något större – som mest tre procentenheter mellan urval och svarande. För 2002 och 2003 års undersökningar har skillnaderna ökat till fyra procentenheter som mest mellan urvalet och de svarande. Mönstret totalt sett för årets Väst-SOM-undersökning är – grovt sett – att de under 50 år är något underrepresenterade bland de svarande och de över 50 år är något överrepresenterade. Det är i huvudsak 15-29-åringarna som är underrepresenterade och 50-64-åringarna som är överrepresenterade. Tidigare studier inom ramen för SOM-institutet har dock visat att skillnader i könsfördelning (liksom åldersfördelning) mellan befolkning, urval och svarandegrupp har en mycket liten inverkan på svarsmönster.

Tabell 6 Åldersgruppernas fördelning i hela urvalet respektive i inkomna enkäter 1992-2003 och åldersfördelningen 2003 hos befolkningen i Västsverige (procent)

År	Grupp	Åldersgrupp					Summa	Antal
		15-29 år	30-49 år	50-64 år	65-80 år	65-85 år		
1992	Urval	27	38	19	16		100	1 603
	Svarande	25	37	21	17		100	
1993	Urval	28	37	19	16		100	1 586
	Svarande	27	36	20	17		100	
1994	Urval	27	37	20	16		100	1 591
	Svarande	27	36	22	15		100	
1995	Urval	26	37	21	16		100	1 708
	Svarande	26	37	22	15		100	
1996	Urval	25	38	22	15		100	1 807
	Svarande	26	36	23	15		100	
1997	Urval	26	37	22	15		100	1 845
	Svarande	26	36	23	15		100	
1998	Urval	24	37	24	16		101	5 385
	Svarande	22	36	25	17		100	3 487
1999	Urval	25	35	24	16		100	5 900
	Svarande	22	34	27	17		100	3 760
2000: 15-80	Befolkning	24	36	24	16		100	1 200 010
	Urval (brutto)	24	36	24	16		100	5 815
	Nettourval	23	36	25	16		100	5 474
	Svarande	21	34	27	18		100	3 597
2000: 15-85	Befolkning	23	35	23		19	100	1 237 771
	Urval (brutto)	23	34	24		19	100	6 000
	Nettourval	23	35	24		18	100	5 602
	Svarande	20	33	27		20	100	3 684
2001:	Befolkning	23	35	23		19	100	1 247 690
	Urval (brutto)	23	34	24		19	100	6 000
	Nettourval	22	36	25		17	100	5 411
	Svarande	20	35	27		19	100	3 808
2002:	Befolkning	23	35	23		19	100	1 245 689
	Urval (brutto)	24	34	24		18	100	6 000
	Nettourval	23	35	25		17	100	5 538
	Svarande	20	34	27		19	100	3 792
2003:	Befolkning	23	35	23		19	100	1 254 946
	Urval (brutto)	24	34	23		19	100	6 000
	Nettourval	23	35	24		18	100	5 537
	Svarande	20	33	27		20	100	3 654

Kommentar: I jämförelsesyfte redovisas för 2000 även resultat för ett begränsat urval som omfattar samma åldersintervall, 15-80 år, som de tidigare årens undersökningar. I de kommuner som ingår i Väst-SOM I är befolkningen yngre än i de kommuner som omfattas av Väst-SOM II. Detta förhållande återspeglas också i åldersstrukturen bland de svarande.

Vi har tidigare konstaterat att svarsbenägenheten är lägre bland män än bland kvinnor i de senaste årens undersökningar. I tabell 7 kan vi se att fördelningen i såväl Västra Götalands befolkning som i det urval som dragits ur denna population är jämn, med en lika stor andel kvinnor som män. Den något högre andelen kvinnor som deltar i undersökningen innebär därmed att svaren rymmer en viss skevhet ifråga om könsrepresentation.

Tabell 7 Könsfördelning hos befolkningen, i urvalet och bland de svarande (procent)

År	Grupp	Kön		Summa
		Män	Kvinnor	
1992	Svarande	50	50	100
1993	Svarande	51	49	100
1994	Svarande	51	49	100
1995	Svarande	49	51	100
1996	Svarande	50	50	100
1997	Svarande	49	51	100
1998	Svarande	47	53	100
1999	Svarande	48	52	100
2000	Svarande	49	51	100
2001	Befolkningen	50	50	100
	Bruttourval	49	51	100
	Nettourval	49	51	100
	Svarande	47	53	100
2002	Befolkningen	50	50	100
	Bruttourval	50	50	100
	Nettourval	50	50	100
	Svarande	48	52	100
2003	Befolkningen	50	50	100
	Bruttourval	50	50	100
	Nettourval	49	51	100
	Svarande	47	53	100

Kommentar: Uppgifterna om befolkningen är hämtade från www.scb.se/databaser.

Göteborgsregionen och övriga Västra Götaland

Vid analyser av materialet från Väst-SOM 2003 bör man vara medveten om att befolkningen i storstadsområdet skiljer sig något från de boende i övriga delar av Västsverige. Vi har tidigare pekat på skillnader i ålder och utbildningsnivå hos befolkningen i de båda delundersökningsområdena.

Tabell 8 Fördelning per förvärvsställning, medborgarskap och yrkesgrupp, 1992-2003

	1992	1993	1994	1995	1996	1997	1998	1999	2000	2001	2002	2003		
												TOTALT	Väst I	Väst II
<i>Förvärvsställning</i>														
Förvärvsarbete	57	57	55	57	57	57	57	58	57	60	57	57	59	55
Arbetsmarknadspolitisk ätgärd	1	0	2	1	2	1	1	1	1	1	2	1	1	1
AMS-utbildning	1	1	0	0	1	0	0	0	0	0	0	0	0	0
Kunskapslyftet	-	-	-	-	-	-	1	1	1	0	-	-	-	-
Arbetslös	5	6	6	7	6	5	5	5	4	3	4	4	4	4
Ålderspensionär	17	16	16	15	15	15	17	17	20	19	19	21	18	23
Förtidspensionär	4	4	5	5	5	4	4	4	5	5	5	4	5	4
Hemarbetande	2	3	2	1	1	1	2	1	1	1	1	-	-	-
Studeraende	13	13	14	14	14	16	12	13	11	11	12	12	12	12
Annat	-	-	-	-	-	-	-	-	-	-	-	1	1	1
<i>Medborgarskap</i>														
Svenskt	-	95	95	94	95	94	95	96	96	96	96	95	94	96
Utländskt	-	5	5	6	5	6	5	4	4	4	4	3	4	3
Både svenskt och utländskt	-	-	-	-	-	-	-	-	-	-	-	2	2	1
<i>Yrkesgrupp</i>														
Tjänsteman	32	31	29	31	31	31	28	29	28	28	28	30	35	23
Tjänsteman: arbetsledande	16	16	15	14	13	14	11	12	12	13	13	11	12	10
Tjänsteman: företagsledande	2	3	4	3	4	3	2	2	2	2	3	2	3	2
Arbetare	35	37	37	38	37	36	43	41	40	41	40	41	36	47
Arbetare: arbetsledande	6	5	6	6	7	6	6	7	7	6	6	6	5	6
Arbetare: egenanställd	1	2	1	2	1	1	1	1	1	1	1	-	-	-
Jordbrukare: ingen anställd	0	0	0	0	0	0	1	1	1	0	1	1	0	2
Jordbrukare: en eller fler anställda	0	0	0	0	0	0	0	0	0	0	0	0	0	1
Företagare: ingen anställd	4	3	3	3	3	4	3	3	4	4	3	4	3	4
Företagare: 1-9 anställda	3	3	3	3	3	4	3	3	4	3	4	4	3	4
Företagare: 10 eller fler anställda	1	1	1	1	1	1	1	1	1	2	1	1	1	1

I tabell 8 kan vi se att stabiliteten i svarandegruppen mellan 1992 och 1997 med avseende på förvärvsställning, medborgarskap och yrkesgrupp är i det närmaste total. 1998, när hela Västra Götalandsregionen inkluderades i undersökningen, sjönk andelen studenter, utländska medborgare och tjänstemän – till förmån för en ökad andel ålderspensionärer, svenska medborgare och arbetare – vilket i första hand visade sig vara en ren konsekvens av det utvidgade spridningsområdet för undersökningen. Men vi kan också se hur tendensen från år 2000, med en stigande andel ålderspensionärer håller i sig. Samtidigt kvarstår, med ett undantag, tydliga demografiska strukturskillnader mellan undersökningsområdena även i Väst-SOM 2003

Referenser

- Holmberg, Sören och Olof Petersson (1980) *Inom felmarginalen. En bok om politiska opinionsundersökningar*. Stockholm: Liber Förlag
- Holmberg, Sören och Olof Petersson (1998) *Opinionsundersökningar och demokratin*. Stockholm: SNS Förlag
- Jönsson, Sten m. fl. (1997) *Decentraliserad välfärdsstad – Demokrati, effektivitet och service*. Stockholm: SNS Förlag.
- Nilsson, Åsa (2004) ”Den nationella SOM-undersökningen 2003”. I Holmberg, Sören och Lennart Weibull (red) *Ju mer vi är tillsammans*. Göteborg: SOM-institutet vid Göteborgs universitet.
- Ohlsson, Anders (1986) *Att svara eller inte svara – det är frågan*. Rapport nr 12. Göteborg: Göteborgs universitet, Avdelningen för masskommunikation.
- www.scb.se. Statistikdatabaser, befolkningen.

– med färre ålderspensionärer och fler tjänstemän (och färre arbetare och jordbrukare) i storstadsregionen jämfört med övriga Västra Götaland. Undantaget är andelen studenter som tidigare varit högre i storstadsregionen, men nu är på samma nivå som i övriga Västra Götaland.

De resultat som presenterats i detta kapitel visar sammantaget på att 2003 års Väst-SOM-undersökning genererat ett datamaterial som väl representerar olika grupper i den västsvenska befolkningen. En ytterligare bekräftelse på detta är att vid en jämförelse med den nationella Riks-SOM-undersökningen kan det konstateras att svarsmönstren mellan de två undersökningarna skiljer sig endast marginellt. För några centrala frågor har svarsmönstren hos befolkningen i Västsverige jämförts dels med svarsmönstren hos befolkningen som helhet och även med den grupp i det nationella urvalet som bor i Västra Götalandsregionen och Kungsbacka kommun.

Noter

- ¹ Kommunerna är Ale, Alingsås, Härryda, Kungsbacka, Kungälv, Lerum, Lilla Edet, Mölndal, Partille, Stenungsund, Tjörn och Öckerö. I Väst-SOM 1992 till 1995 ingick inte boende i Alingsås kommun i urvalet.
- ² Kommunerna är Bengtsfors, Bollebygd, Borås, Dals-Ed, Essunga, Falköping, Färgelanda, Grästorp, Gullspång, Götene, Herrljunga, Hjo, Karlsborg, Lidköping, Lysekil, Mariestad, Mark, Mellerud, Munkedal, Orust, Skara, Skövde, Sotenäs, Strömstad, Svenljunga, Tanum, Tibro, Tidaholm, Tranemo, Trollhättan, Töreboda, Uddevalla, Ulricehamn, Vara, Vårgårda, Vänersborg och Åmål.
- ³ Delregionerna är indelade enligt följande:
Göteborgsregionen: Ale, Alingsås, Göteborg, Härryda, Kungälv, Lerum, Lilla Edet, Mölndal, Partille, Stenungsund, Tjörn, Öckerö;
Sjuhärads: Bollebygd, Borås, Herrljunga, Mark, Svenljunga, Tranemo, Ulricehamn, Vårgårda;
Östra Skaraborg: Falköping, Gullspång, Hjo, Karlsborg, Mariestad, Skövde, Tibro, Tidaholm, Töreboda;
Västra Skaraborg: Essunga, Grästorp, Götene, Lidköping, Skara, Vara;
Fyrstad: Lysekil, Trollhättan, Uddevalla, Vänersborg;
Dalsland: Bengtsfors, Dals-Ed, Färgelanda, Mellerud, Åmål;
Norra Bohuslän: Orust, Munkedal, Sotenäs, Strömstad, Tanum.
Fyrbodal: Fyrstad, Dalsland och Norra Bohuslän.
 Denna indelning är på tre punkter en förändring sedan 1998, då Herrljunga, Vårgårda samt Orust ingick i Göteborgsregionen.