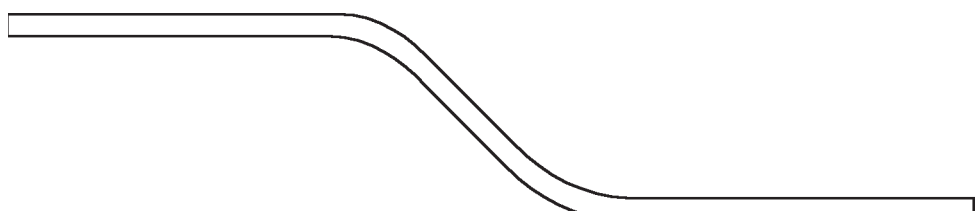


Dokumentation



Skåneundersökningen våren 2001

Andreas Jarud

Referenser

Om författarna

SKÅNEUNDERSÖKNINGEN VÅREN 2001

ANDREAS JARUD

I den här boken har analyserats valda delar av den regionala undersökning som genomfördes i delar av region Skåne under våren 2001. Det här kapitlet ägnas undersökningen som sådan, dvs. urvalsdesignen, fältarbetet och resultatens representativitet.

Skåneundersökningen 2001 omfattar 3.200 slumpmässigt utvalda (OSU) personer i A-region 28 (Burlöv, Kävlinge, Lomma, Lund, Malmö, Staffanstorps, Svedala, Trelleborg och Vellinge) samt, utanför region A28, Eslöv.¹ Vidare är undersökningen inriktad på de bosatta i området vilket innebär att såväl svenska som utländska medborgare ingår i urvalet. Åldersintervallet är 15 till 85 år.

Bakom undersökningen står främst forskningsprogrammet Dagspresskollegiet och SOM-institutet vid Göteborgs universitet. Tillsammans har de båda lång erfarenhet av samhällsvetenskaplig undersökningsverksamhet. Dagspresskollegiet har sedan starten 1979 verkat för att långsiktigt belysa dagspressens utveckling från ett publikperspektiv med samspelet mellan dagspress och andra medier i fokus. SOM-institutet² har genomfört årliga riksrepresentativa frågeundersökningar sedan 1986. Sedan 1992 har även regelbundna regionalrepresentativa undersökningar genomförts i Västsverige. En lång rad forskningsprojekt har medverkat i dessa undersökningar, och i de böcker som ges ut varje år presenterar forskare analyser av såväl de senaste resultaten som de långsiktiga trenderna. Med Skåneundersökningen 2001 har ytterligare en regional undersökning i denna anda tillkommit.

Frågeformuläret

I undersökningens första skede startar en process där de projekt och enskilda forskare som deltar i undersökningen tillsammans med undersökningsledningen formulerar de frågor som skall ställas i enkäten. Därefter färdigställer undersökningsledaren själva frågeformuläret. Det formulär (se bilaga 1) som användes i Skåneundersökningen 2001 har samma upplägg och grundläggande struktur som de av SOM-institutet årligen genomförda Riks- och Väst-SOM-undersökningarna för att optimera möjligheterna till jämförelser. Av tabell 1 nedan framgår i vilka ämnesområden som berörs i Skåneundersökningens frågeformulär.

¹ Eslöv har inte ingått i de analyser som presenteras i boken.

² SOM-institutet är ett centrum för den undersöknings- och seminarieverksamhet som drivs gemensamt av Institutionen för journalistik och masskommunikation (JMG), Statsvetenskapliga institutionen samt Förvaltningshögskolan vid Göteborgs universitet.

Tabell 1 Innehållsöversikt

Frågeområde	Frågenummer
Massmedieanvändning	1-12
Synen på tidningen <i>Arbetets</i> nedläggning	13-15
Medier, Internet och fritid	16-22
Samhälle och politik	23-48
Malmö	49-50
Tidningen <i>Arbetet</i>	51-59
Fritid och intressen	60-65
Bakgrundsfrågor	66-91

Huvuddelen av frågorna i undersökningen har fasta svarsalternativ med tillhörande rutor för respondenten att kryssa i. I några fall svarar istället respondenten genom att fylla i ett tal i rutan. I ytterligare några fall är svarsalternativen helt öppna. Ett fåtal frågor i undersökningen riktar sig endast till vissa svarspersoner (exempelvis boende i Malmö eller de som prenumererat på tidningen *Arbetet*).

Undersökningsplan och fältarbete

Fältarbetet genomfördes i samarbete med Kinnmark DM & Distribution. Dagspresskollegiet och SOM-institutet har tillsammans stått för undersökningens utformning och uppläggning (inklusive framtagning av frågeformulär, informationsmaterial samt annat material som skickats ut) samt kodning av öppna svar. Kinnmark DM & Distribution har ombesörjt urvalsdragning, utskick av formulär och påminnelser. Andra som deltagit i arbetet är Nomina som genomfört telefonuppföljningen, NFO Infratest som på optisk väg har scannat kryss, ifyllda siffror och handskrivna textsvar i formulären, samt Detector som ansvarat för dataupplägningen.

Huvuddelen av datainsamlingsarbetet genomfördes under våren 2001. Arbetet inleddes den 27 mars när ett paket innehållande svarsmaterial (enkät, följebrev, informationsbroschyr och svarskuvert) skickades till respondenterna. En vecka senare skickades ett vykort till samtliga i urvalet med ett tack till dem som redan svarat och sänt in enkäten och en påminnelse till övriga. Under resterande del av fältperioden gjordes fortlöpande insatser i insamlingssyfte. Två uppsättningar svarsmaterial sändes ut, ett extra utskick av nytt tack- och påminnelsevykort, tre telefonpåminnelseinsatser samt tre brevpåminnelser genomfördes. I nedanstående uppställning framgår tidsramarna för fältarbetets olika insatser i detalj.

27 mars	Utskick av svarsmaterial: enkät, följebrev, informationsbroschyr, svarskuvert.
3 april	Utskick av tack- och påminnelsekort.
17 april	Utskick av ny uppsättning svarsmaterial till svarspersoner som ännu inte sänt in enkäten.

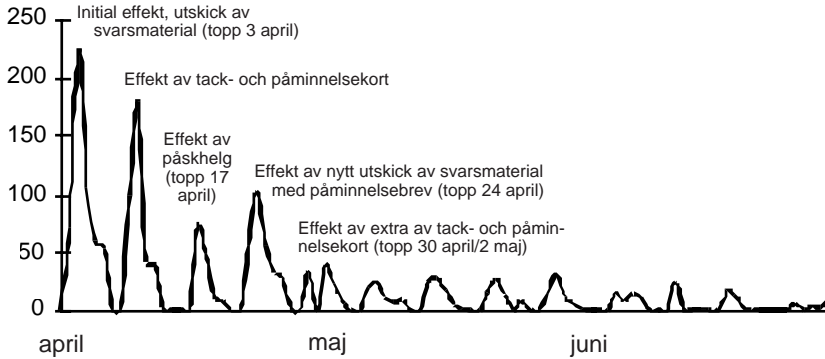
24 april	Utskick av extra tack- och påminnelsekort till de svars- personer som ännu inte svarat.
3-14 maj	Telefonpåminnelser till de svarspersoner som ännu inte sänt in enkäten.
8 maj	Utskick av ny uppsättning svarsmaterial till de svarspersoner som vid telefonpåminnelse uppgett att de vill delta i undersökningen men behöver en ny enkät. Postal påminnelse till de svarspersoner som inte kunnat nås på telefon eller saknar känt telefonnummer.
17 maj	Postal påminnelse (jfr 8 maj).
22- 28 maj	Telefonpåminnelser (jfr 3-14 maj).
29 maj	Postal påminnelse (jfr 8 maj).
5- 11 juni	Telefonpåminnelser (jfr 3-14 maj).
12 juni	Utskick av ny uppsättning svarsmaterial samt minienkät (med frågan om varför man inte önskar/kan delta i undersökningen) till de svarspersoner som saknar känt telefonnummer, som inte kunnat nås vid tidigare telefon- påminnelser eller som inte sänt in enkät, men vid senaste telefonpåminnelse lovat göra det.
29 juni	Fältarbetet avslutades.

Enkäterna började komma in på allvar veckan efter det initiala utskicket och efter tre veckor, den 17 april, hade mer än hälften av undersökningens totala antal svar inkommit. Redan den 2 maj hade 76 procent av enkäterna kommit in av de som slutligen inkom. Denna utveckling med relativt högt inflöde under den första undersökningsmånaden med särskilt högt inflöde under de första två veckorna återfinns i flera liknande samhällsvetenskapliga enkätundersökningar.³ Under de följande två månaderna var tempot i inflödet betydligt lägre vilket, även detta, överensstämmer med det generella mönstret för denna typ av undersökningar.

I figur 1 visas hur inflödet kommer i vågor, tydligt i fas med enkätutskick och påminnelseinsatser. Observera att helgdagar då posten inte delas ut ingår i redovisningen. Detta innebär att inflödets vågform (något bedrägligt) förstärks då varje dalgång bottenar ända ner i noll. Denna förstärkning blir extra tydlig i inflödet för dagarna kring månadsskiftet april/maj där en sådan dalgång den första maj delar inflödeseffekten av utskicket av det extra tack- och påminnelsekortet i två delar. Utan denna dag utan postgång skulle inflödet vara i paritet med inflödet efter påskhelgen (topp den 17 april). När fältarbetet avslutades den 29 juni var bruttofrekvensen, det vill säga andelen inkomna enkäter av antalet utskickade, uppe i 56 procent.

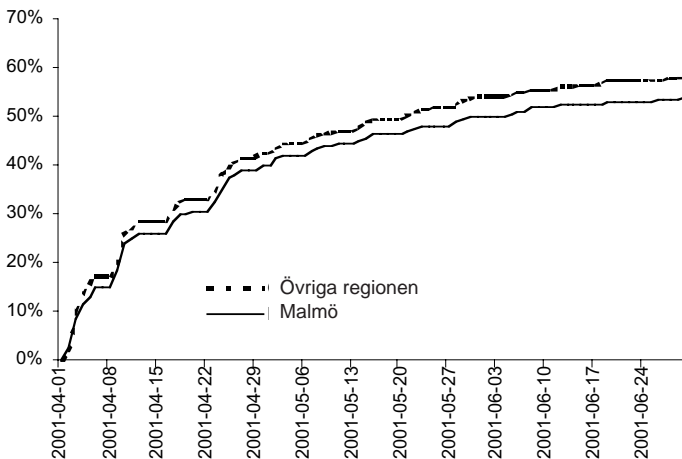
³ Jämför exempelvis inflödet av enkäter i Väst-SOM undersökningen 2000 (Nilsson, 2002).

Figur 1 Inflödet av enkäter i Skåneundersökningen 2001 (antal)



I figur 2 redovisas inflödet under fältperioden uppdelat på boende i Malmö och boende i den övriga urvalsregionen. I urvalet finns en klar skillnad i svarsvilja mellan boende i Malmö och det övriga urvalet. Inflödet från respektive del av urvalet följer samma mönster under fältperioden men redan efter de första inflödesdagarna hamnar boende i Malmö ett par procent efter det övriga urvalet. Denna klyfta ökar sedan svagt under hela fältperioden och är vid fältperiodens slut uppe i 5 procent. Motsvarande skillnad i svarsvilja mellan storstadsområden och omliggande urvalsområden har uppmätts i andra, liknande samhällsvetenskapliga enkätundersökningar. I exempelvis Väst-SOM-undersökningarna har Göteborg alltid legat under övriga Västra Götaland i svarsvilja⁴ och diskuterats i särskilda metodstudier.⁵

Figur 2 Inflowet av enkäter i Skåneundersökningen 2001 (kumulativ procent av bruttourvalet)



⁴ Nilsson (2002).

⁵ Se exempelvis Ohlsson (1986).

Tänkbara förklaringar till detta storstadsfenomen har ofta tillskrivits bland annat demografiska faktorer såsom större andel unga, utbildade, karriärsinriktade och utländska medborgare i storstadsurvalet – det vill säga grupper som av olika skäl (ointresse, tidsbrist, segregation/alienering) tenderar att vara underrepresenterade i den här typen av enkätundersökningar. Den grundläggande tanken bakom detta antagande är att tillgången till tid för deltagande i undersökningar upplevs som mindre i storstadslivets högre tempo. Brist på tid är också en av de oftast angivna förklaringarna till varför man inte önskar att delta i Skåneundersökningen (tabell 2).

Tabell 2 Orsaker till varför man inte ville delta i Skåneundersökningen 2001 (procent)

Angivet skäl:	
För svåra frågor	3
Ointressanta frågor	11
Tidsbrist	52
Deltar inte av principskäl	9
Deltar inte utan ersättning	2
Litar inte på anonymiteten	4
Annat	19
Totalt	100
Antal svar	246

Kommentar: Sammanställningen är baserad på de svar som Nomina fick vid fältperiodens första omgång av telefonpåminnelser. Sammanlagt kontaktades 798 personer. 479 av dessa lovade att inom de närmaste dagarna skicka in enkäten, 319 önskade inte att delta. 246 av dessa 319 "vägrare" fick följdfrågan varför de inte önskade att delta.

Bilden av brist på tid som huvudsaklig orsak till att inte delta i undersökningen framträder också tydligt i den minienkät som sändes ut i slutet av fältperioden. Även här anger långt över hälften (63 procent) tidsbrist som orsak till varför man inte önskar att delta i undersökningen. I angivande av brist av tid som orsak till varför man inte önskar delta i den här typen av undersökningar ligger givetvis också en form av prioritering av vilken typ av aktivitet man anser sig ha mest ut av på sin fritid.

En tänkbar förklaring till att skillnaden mellan storstadsområdet och omliggande områden tilltar under fältperioden (figur 2) kan vara att storstadsinnevärdaren oftare möter olika typer av undersökningar och i samma utsträckning inte låter sig övertalas att delta vid påminnelser. Det bör dock påpekas att storstadsområden i allmänhet och Malmöområdet i synnerhet kraftigt skiljer sig åt mellan olika områden/stadsdelar (se tabell 6, nedan).

Svarsfrekvens och bortfall

Från bruttourvalet definierar man normalt bort de personer i urvalet som är avlidna, långtidssjukskrivna, har flyttat från orten eller dylikt (se kommentar till tabell 3 för mer uttömmande definition). Svarsfrekvensen utifrån det nettourval man därmed erhåller brukar för samhällsvetenskapliga postenkätstudier uppgå till mellan 60 och 70 procent, beroende på faktorer som typ av svarspersoner och geografiskt område.⁶

Tabell 3 Svarsfrekvensen i Skåneundersökningen 2001

Brutto urval	Andel naturligt bortfall	Netto-urval	Antal svar	Svarsfrekvens (brutto)	Svarsfrekvens (netto)
3200	9,4 %	2900	1785	56 %	62 %

Kommentar: Med nettourval avses bruttourval minus naturligt bortfall. Som naturligt bortfall räknas adress okänd, avflyttad, sjuk, institutionell vård, bortrest under fältperioden, studier på annan ort, militärtjänstgöring, ej svensktalande, bosatt, studerar eller arbetar utomlands, förståndshandikappad samt avliden.

Skåneundersökningen har med sin nettosvarsfrekvens på 62 procent i jämförelse med andra likvärdiga undersökningar (Riks- och Väst-SOM) en något lägre svarsfrekvens.⁷ Om den lägre svarsfrekvensen är ett tecken på en trend av en allt mer svårflörtad befolkning i allmänhet eller en Skånespecifik företeelse är svårt att uttala sig om. Det råder dock inga tvivel om att befolkningen i allmänhet utsätts för betydligt fler undersökningar idag än för bara några år sedan. Skåne-regionen var vid tiden för undersökningsperioden också ett högtintressant område för flera undersökningar.

Svarsbenägenhet i olika grupper

En analys av svarsbenägenheten i Skåne visar hur olika grupper av människor deltar i högre grad än andra. Denna typ av skillnader kan ha stor betydelse för tolkningen av undersökningens resultat. Om en viss grupp är underrepresenterad i undersökningen och om samma grupps svar tenderar att avvika från övriga gruppers svar, blir också studiens generella resultat mindre giltiga för denna grupp.

Det har i andra liknande samhällsvetenskapliga enkätundersökningar ofta visat sig att det finns skillnader mellan kvinnors och mäns benägenhet att delta. Det generella mönstret är att kvinnor är mera svarsbenägna än män – ett mönster som också går igen i Skåneundersökningen 2001 där kvinnors svarsfrekvens överstiger männens med fem procentenheter. Varför kvinnor svarar i högre utsträckning än

⁶ Holmberg och Petersson (1980); Ohlsson (1986).

⁷ Riks-SOM-undersökningen noterade år 2000 sin lägsta nettosvarsfrekvens någonsin på 63 procent.

män kan eventuellt höra samman med att kvinnor på grund av en lägre sannolikhet för förvärvsarbete tillbringar mer tid i hemmet än män, vilket är en förutsättning för att besvara enkäten.⁸

Tabell 4 Nettosvarsandelar efter kön och ålder i Skåneundersökningen 2001 (procent)

Kön	
Män	59
Kvinnor	64
Ålder	
15-19 år	56
20-29 år	60
30-39 år	53
40-49 år	58
50-59 år	63
60-69 år	73
70-79 år	74
80-85 år	75

15-49 år	57
50-85 år	69

Erfarenheterna ifrån tidigare enkätundersökningar pekar också mot att svarsbenägenheten varierar med ålder. De yngre och de äldre har oftast större svarsbenägenhet än personer mellan 20-39 år vilket ofta har förklarats med att svarspersoner som befinner sig i karriären, har småbarn etc. har mindre tid att disponera till enkätundersökningar än andra svarsgrupper (jfr beskrivningen av storstadsregionen, ovan). Detta tidigare mönster går till stora delar igen i Skåneundersökningen 2001 (se tabell 4).

Även i Skåneundersökningen är alltså de äldre de klart mest svarsbenägna. Däremot skiljer de yngsta sig ifrån tidigare erfarenheter med en lägre svarsbenägenhet än 20-29-åringarna. Lägst svarsbenägenhet har dock, även i Skåneundersökningen, åldersgruppen 30-39-åringar. En tänkbar förklaring till detta mönster kan vara en högre andel studenter i åldersgruppen 20-29-åringar, vilka kan uppfatta vikten av denna typ av undersökningar som större än andra grupper. Om vi däremot slår samman och dikotomiserar de svarande i två åldersgrupper, 15-49 år och 50-85 år så återfinns det generella mönstret tydligare.

Det finns också skillnader i svarsbenägenhet bland de boende i olika kommuner i undersökningen. Erfarenheten ifrån tidigare undersökningar visar generellt på ett lägre deltagande i storstadsområden (jfr beskrivningen om storstadsregioner, ovan). Även här skiljer sig Skåneundersökningen något ifrån tidigare erfarenheter.

⁸ Ohlsson (1986:50-51).

Tabell 5 Nettosvarsandelar efter kommun och stadsdel i Skåneundersökningen 2001 (procent)

Kommun		Stadsdel (Malmö)		
Burlöv	64	}	Centrum	60
Eslöv	67		Fosie	56
Kävlinge	67		Husie	58
Lomma	69		Hyllie	63
Lund	63		Kiresberg	58
Malmö	60		Limhamn-Bunkeflo	62
Staffanstorp	64		Oxie	71
Svedala	56		Rosengård	55
Trelleborg	60		Södra Innerstaden	61
Vellinge	61		Västra Innerstaden	54

Lägst svarsbenägenhet finns i Svedala, följt av Trelleborg och Malmö. Det är intressant att notera att Svedala, en kommun med drygt 18.000 invånare ligger så pass lågt under övriga kommuner i svarsbenägenhet. En tänkbar förklaring till detta finns i Svedalas karaktär: det finns fler barnfamiljer och färre ensamstående än genomsnittet för landets kommuner.⁹ Även här tycks med andra ord hypotesen om sambandet mellan den aktiva/tidspressade livsstilen och svarsbenägenhet stämma. Också Trelleborg hamnar lågt vilket kan bero på kommuninvånarnas åldersstruktur. Kommunen ligger klart över riksgenomsnittet när det gäller den tidspressade åldersgruppen 30-39 åringar.¹⁰ Ser man specifikt på denna grupp i Trelleborg finner man också den lägsta svarsbenägenheten (54 procent) dock tätt följd av 50-59-åringarna med en svarsbenägenhet på 55 procent. Det är framför allt den låga svarsbenägenheten i denna sistnämnda grupp som ger utjämningen mellan de dikotomiserade åldersgrupperna i tabell 6.

Tabell 6 Nettosvarsandelar efter ålder och kommun i Skåneundersökningen 2001(procent)

	Ålder		Procentdifferens
	15-49	50-85	
Burlöv	64	64	±0
Eslöv	60	75	-15
Kävlinge	62	74	-12
Lomma	60	77	-17
Lund	60	70	-10
Malmö	54	68	-14
Staffanstorp	52	82	-30
Svedala	48	69	-21
Trelleborg	60	60	±0
Vellinge	41	46	-5

⁹ www.svedala.se¹⁰ www.trelleborg.se

Jämför vi så svarsbenägenheten i kommunerna fördelat utifrån den tidigare åldersdikotomiseringen finner vi också att ålder som en markör för en mera aktiv livsstil, kan relateras till svarsbenägenheten. Inte i någon av kommunerna överstiger 15-49-åringarnas svarsbenägenhet 50-85-åringarnas. Det är dessutom bara i Vellinge och Trelleborg som svarsbenägenheten bland 50-85-åringar understiger undersökningens medelsvarsbenägenhet på 63 procent.

Vi kan alltså konstatera vissa skillnader i svarsbenägenhet mellan olika grupper i urvalet. Om vi jämför ålderssammansättningen hos befolkningen, urvalen och de svarande finner vi dock att representativiteten för olika åldersgrupper i Skåneundersökningen 2001 är tämligen god (tabell 7). Avvikelsen mellan dragna urval och svarande är som störst i åldersgruppen 30-49 år där 4 procentenheters skillnad är uppmätt. Gruppen är med andra ord något underrepresenterad i undersökningen. Den enda överrepresenterade åldersgruppen (65-85-åringarna) avviker i jämförelse med nettourvalet med 3 procentenheter och i jämförelse med befolkningen som helhet med 2 procentenheter. För övriga åldersgrupper handlar avvikelserna om 2 procentenheter.

Tabell 7 Åldersgruppernas fördelning i hela urvalet respektive i inkomna enkäter samt åldersfördelningen 2000 i hela urvalsregionen (procent)

Grupp	Ålder								Summa	Antal
	15-19	20-29	30-39	40-49	50-59	60-69	70-79	80-85		
Befolkning	7	18	18	17	17	11	9	4	100	441722
Bruttourval	7	18	18	16	17	11	9	4	100	3200
Nettourval	7	18	19	16	17	11	8	3	100	2900
Svarande	6	18	16	15	18	14	10	4	100	1785

Det är intressant att notera att både den överrepresentation och den underrepresentation som finns i undersökningen väl sammanfaller med tidigare erfarenheter av att sannolikheten att svara på en enkätundersökning kan kopplas till livssituation.¹¹ Den grundläggande tanken är att de grupper som är mera aktiva och mer sällan hemma (exempelvis åldersgruppen 30-49-åringar) i minde utsträckning än mera hemmavarande grupper (exempelvis åldersgruppen 65-85-åringar) svarar på enkätundersökningar. Trots att Skåneundersökningen följer detta välkända mönster är dock avvikelsen i åldersgruppen 30-49-åringar så pass stor att det är intressant att nämna ytterligare något om denna grupp. Fördelade på mindre åldersgrupper utjämnas skillnaderna och vi kan konstatera att underrepresentationen är som störst i åldersgrupperna 30-39 år (2 procentenheter) respektive 40-49 år (2 procentenheter) samt att överrepresentationen är störst i åldersgruppen 60-69 år med 3 procent.

¹¹ Ohlsson (1986:46 ff.).

Tidigare konstaterades att svarsbenägenheten är högre hos kvinnor än hos män i Skåneundersökningen. I tabell 8 kan vi se att såväl underrepresentationen för män som överrepresentationen för kvinnor ligger på 2 procentenheter. Svaren i undersökningen rymmer med andra ord även en viss skevhet ifråga om könsrepresentation. Tidigare erfarenheter av liknande undersökningar har dock visat att när data-materialet viktats efter såväl kön som ålder har sådan skevhet haft mycket liten inverkan på svarsmönstret.¹²

Tabell 8 Könsfördelning hos befolkningen, i urvalet samt bland de svarande, Skåneundersökningen 2001 (procent)

Grupp	Män	Kvinnor	SUMMA
Befolkning	49	51	100
Bruttourval	49	51	100
Nettourval	49	51	100
Svarande	47	53	100

Tabell 9 Fördelning per förvävsställning, medborgarskap och utbildning i Skåneundersökningen 2001 (procent)

	Malmö kommun	Övriga regionen	Totalt
Förvävsställning			
Förvävsarbete	45	55	50
Arbetsmarknadspolitisk åtgärd	1	1	1
AMS-utbildning	0	0	0
Kunskapslyft	1	0	1
Arbetslös	6	3	5
Ålderspensionär	22	17	20
Förtidspensionär	5	5	5
Hemarbetande	1	2	2
Studerande	18	16	17
Medborgarskap			
Svenskt	94	96	95
Utländskt	6	4	5
Utbildning			
Låg	43	39	41
Medelhög	26	22	24
Hög	32	39	35

¹² Persson (1998:320).

Vid analyser av Skåneundersökningen 2001 bör man uppmärksamma att storstadsområdet Malmö på några punkter skiljer sig dels inom de olika stadsdelarna och dels ifrån det övriga undersökningsområdet (jfr resonemang ovan och tabell 9). Malmö har bland annat färre antal förvärvsarbetande, fler förtidspensionärer och lågutbildade, men också fler studerande än övriga områden.

Överlag talar de resultat som presenteras i detta kapitel för att datamaterialet har en god representativitet och tillförlitlighet; de problem som pekats ut är sammantaget mycket måttliga. Effekterna av att svarsfrekvensen är något lägre än vad vi vant oss vid ska heller inte överdrivas. Det kan dock inte uteslutas att den i jämförelse med tidigare likvärdiga samhällsvetenskapliga enkätundersökningar lägre svarsfrekvensen kan sätta vissa spår i materialet. Den låga svarsfrekvensen i Skåneundersökningen är något svårbedömd eftersom det inte finns resultat från tidigare undersökningar i samma undersökningsområde att jämföra med.

Det är också synnerligen viktigt att peka på behovet av flera och mera omfattande metodanalyser för att försöka finna ut vad en eventuell ihållande trend av lägre svarsfrekvenser kan ha för konsekvenser för framtida slutsatser och beslut.

