

# **SAMHÄLLE OPINION MASSMEDIA UNGDOMSUNDERSÖKNINGEN, VÄSTSVERIGE 2000**

SUSANNE JOHANSSON

SOM-institutet (Samhälle Opinion Massmedia) genomför årligen frågeundersökningar i Sverige och Västsverige där människor i åldrarna 15-85 år tillfrågas bland annat om sina medievanor och attityder i olika samhällsfrågor. Forskning har visat att unga människor är mer rörliga i sina attityder och beteenden jämfört med andra åldersgrupper. För att fånga aktuella trender inom ungdomsgruppen genomförde SOM-institutet hösten/vintern 2000/2001, en specialundersökning med fokus på ungdomar, 15–29 år boende i Västra Götaland samt Kungsbacka kommun. Följande kapitel behandlar utformningen av undersökningen och fältarbetet.

## **Population och urval**

Ungdomsundersökningen kan ses som en delundersökning av de regionala undersökningar SOM-institutet årligen återkommande genomför sedan 1992 (för vidare information se [www.som.gu.se](http://www.som.gu.se)). Undersökningen går under benämningen Ung-SOM-undersökningen, Västsverige 2000. Undersökningen bygger på ett obundet slumpmässigt urval (OSU) om 3 000 personer boende i Västra Götaland samt Kungsbacka kommun i åldrarna 15–29 år. Undersökningen är inriktad på *befolkningen* vilket innebär att såväl svenska som utländska medborgare ingår i urvalet. Kriterierna för urvalsförfarandet är det samma som för den regionala undersökningen Väst-SOM (se Nilsson 2002).

## **Frågeformuläret**

I Ung-SOM-undersökningen används ett frågeformulär (se bilaga). Formuläret har frågor som är gemensamma med övriga SOM-undersökningar men innehåller också frågor som anpassats för att vara mer relevanta för undersökningens målgrupp. Formuläret har utformats med utgångspunkt i Väst-SOM-undersökningen för att öka jämförbarheten, men även frågor som tidigare enbart ställts i de nationella undersökningarna finns representerade i formuläret. Tabell 1 ger en innehållsöversikt av formuläret.

**Tabell 1 Innehållsöversikt för frågeformuläret i Ung-SOM-undersökningen, Västsverige 2000**

Frågeområde	Frågenummer
Massmedier	1-8
Samhälle, politik och demokrati	9-23
Service och utbildning	24-29
Hot och risker	30-32
Internet	33-37
Fritid och intressen	38-47
Bakgrund	48-73

**Kommentar:** Frågeformuläret för Ung-SOM-undersökningen återfinns i bilaga i slutet av boken.

Huvuddelen av frågorna i formuläret följs av fasta svarsalternativ, med tillhörande rutor för respondenterna att kryssa i. I några fall svarar respondenten genom att skriva ett tal i en ruta, och ytterligare några frågor är helt öppna. De öppna frågorna besvaras ofta med några få ord och rör exempelvis vilket samhällsproblem man upplever som viktigast. Kodningen av de öppna frågorna görs av SOM-institutet.

## Fältarbete och undersökningsplan

Ung-SOM-undersökningen genomfördes i samarbete med Kinnmark DM & Distribution – samarbetspartner även i Väst-SOM 2000 och Riks-SOM 2000. SOM-institutet har stått för undersökningens uppläggning och utformning. Kinnmark DM & Distribution har ombesörjt urvalsdragning, utskick av formulär och påminnelser samt telefonuppföljning. Infratest har på optisk väg scannat kryss och ifyllda siffror i formulären. Datauppläggningen har Detector svarat för.

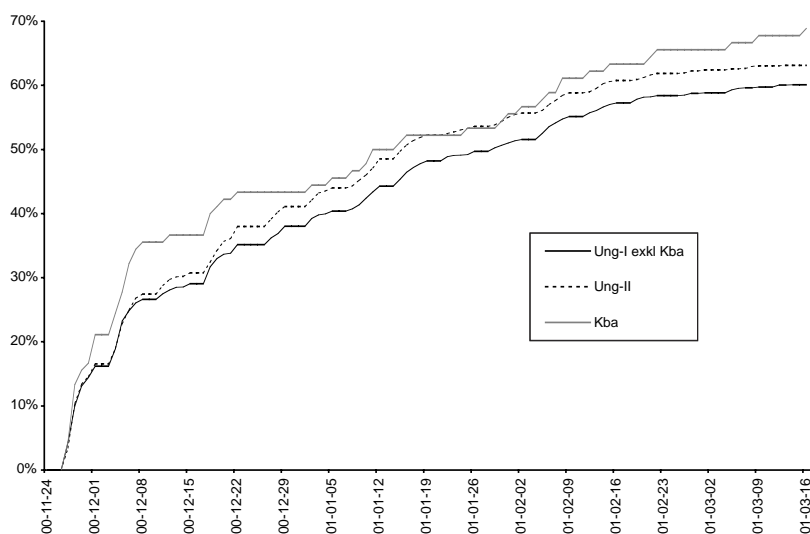
Datainsamlingsarbetet genomfördes hösten/vintern 2000/01. I mitten av november skickades enkäten ut tillsammans med informationsmaterial. Upplägget följer i huvudsak övriga SOM-undersökningar. Av nedan uppställning kan utläsas hur fältarbetet utformats.

- |              |   |
|--------------|---|
| 21 nov 2000  | <i>Utskick av enkät, följebrev, informationsbroschyr, svarskuvert, penna.</i>   |
| 28 nov       | <i>Utskick av tack- och påminnelsevykort.</i>   |
| 12 dec       | <i>Utskick av enkät, följebrev, informationsbroschyr och svarskuvert till intervjupersoner som ännu inte sänt in enkäten.</i>                   |
| 18 dec       | <i>Utskick av påminnelsevykort i form av ett julkort.</i>   |
| 27 dec–8 jan | <i>Telefonpåminnelse till svarspersoner som ej sänt in enkäten.</i>   |
| 9 jan        | <i>Postal påminnelse till personer utan känt telefonnummer samt till personer som ej kunnat nås per telefon i föregående telefonpåminnelse.</i> |

- 23 jan–29 jan    Telefonpåminnelse (jfr. 27dec-8jan).  
 30 jan            Postal påminnelse (jfr. 9jan).  
 6–12 feb        Telefonpåminnelse (jfr. 27dec-8jan).  
 13 feb            Postal påminnelse (jfr. 9jan).  
 27 feb            Utskick av enkät, följbrev, svarskuvert samt minienkät (med frågan om varför man inte önskar/kan delta) till svarspersoner utan känt telefonnummer, personer som ej kunnat nås vid tidigare telefonpåminnelser samt till personer som ej sänt in enkät, men vid senaste telefonpåminnelsen lovat att göra det.
- 26 april 2001    Fältarbetet avslutades.

Undersökningen gick i fält förhållandevis sent under hösten, vilket kom att påverka utformandet av fältarbetet. I Väst- och Riks-SOM-undersökningen informeras respondenterna om att undersökningen är på väg via ett aviseringskort. För att få in så många svar som möjligt före julhelgerna utgick aviseringskortet och ersattes istället av en julhälsning som nådde respondenterna i julveckan. Ytterligare en skillnad jämfört med ordinarie undersökningar är att de respondenter, som vid telefonpåminnelse svarat att de skall besvara enkäten efter några dagar fick ett brev som tackar dem för att de vill medverka samt påminner om att skicka in enkäten.

**Figur 1    Inflödet av enkäter i Ung-SOM-undersökningen 2000 (kumulativ procent av bruttourvalet)**



I inledningsskedet av fältarbetet var inflödet trögt men i gengäld kunde vi se ett fortsatt stort inflöde även förhållandevis sent i undersökningsperioden (se figur 1). I figur 1 redovisas inflödet uppdelat på tre grupper och detta för att lättare

kunna jämföra med Väst-SOM-undersökningen<sup>1</sup>. Hälften av de som kom att delta i undersökningen hade skickat in enkäten efter tredje fältveckan och 75 procent efter sjunde veckan. Detta att jämföra med motsvarande åldersgrupp avseende Väst-SOM-undersökningen – 50 procent passerades redan under andra fältveckan och 75 procent under femte veckan. Inflödet uppvisar ett annorlunda mönster jämfört med övriga SOM-undersökningar. Jag återkommer till vad skillnaderna mellan de två undersökningarna kan tänkas bero på.

Sedan 1993 genomför SOM-institutet en undersökning som riktar sig till nybörjarstudenterna vid Statsvetenskapliga institutionen, Institutionen för journalistik och masskommunikation samt Förvaltningshögskolan vid Göteborgs universitet, de s.k. Student-SOM-undersökningarna. Hösten 2000 utvidgades undersökningen till att omfatta samtliga nybörjarstudenter vid samhällsvetenskapliga fakulteten. En del frågor i 2000 års studentundersökning är gemensamma med Ung-SOM-undersökningen vilket ger möjlighet att jämföra ungdomar i allmänhet med studenter (se Pettersson 2001, Ulfsdotter Eriksson 2001).

### Svarsfrekvens och bortfall

Att få medborgare att delta i enkätundersökningar har under senare år blivit allt svårare. Ungdomar som grupp är inget undantag. Svarsfrekvensen utifrån nettourval (se tabellkommentar) brukar för samhällsvetenskapliga postenkätstudier uppgå till mellan 60 och 80 procent, beroende på geografiskt område och typ av svars personer (Holmberg & Petersson 1980, Ohlsson 1986, Holmberg & Petersson 1998). SOM-undersökningarna brukar dock generellt ha en hög andel svarande (se Lithner 2001, Nilsson 2002). Av Ung-SOM-undersökningens urval om 3 000 individer har 1 861 personer besvarat enkäten, 225 personer kan definieras bort och detta ger en svarsfrekvens på 67 procent.

**Tabell 2 Svarande och bortfall i Ung-SOM-undersökningen**

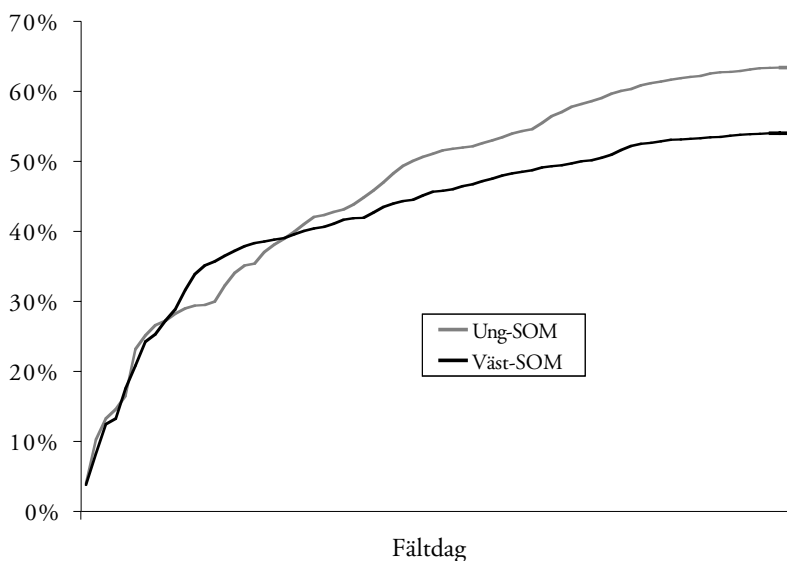
	Totalt
Ursprungligt urval	3 000
Bortdefinierat	227
Nettourval	2 773
Svarsvägrare, ej anträffbara	912
Svar	1 861
Svarsfrekvens	67 %

**Kommentar:** Med nettourval avses bruttourval minus naturligt bortfall. Som naturligt bortfall räknas adress okänd, avflyttad; sjuk, institutionell vård; bortrest under fältperioden, studier på annan ort, militärtjänstgöring; ej svensktalande; bosatt, studerar eller arbetar utomlands; förståndshandikappad; avliden.

Om man tittar på gruppen som kan definieras bort från urvalet, kan man konstatera att andelen i Ung-SOM-undersökningen som har okänd adress, är bortresta eller har flyttat utomlands är större än i Väst-SOM, totalt sett. En anledning till detta kan vara att rörligheten inom ungdomsgruppen är större än bland medborgare i allmänhet. Det blir allt vanligare att unga människor befinner sig utomlands under kortare eller längre tid för att arbeta eller studera.

Att jämföra svarsfrekvensen i Ung-SOM-undersökningen med i det här fallet Väst-SOM, är inte helt enkelt. 15-29 åringarna i Väst-SOM-undersökningen uppvisar en svarsfrekvens om 58 procent. Figur 2 visar på skillnaderna i svarsfrekvens mellan de två undersökningarna när åldersgrupperna jämförs (Eftersom de två undersökningarna inte genomförts samtidigt har fältdag fått utgöra jämförelsepunkt.

**Figur 2 Totalt brutto inflöde Väst-SOM 2000 jämfört med Ung-SOM-undersökningen 2000 (procent)**



I den regionala undersökningen har ungdomar i åldern 15–19 år generellt sett haft en hög svarsfrekvens. Åldersgruppen 20–29 år har genomgående legat under totalpopulationens svarsandel. Om svarsfrekvensen för åldersgruppen 15–29 år jämförs mellan de två undersökningarna är skillnaden i andel svarande nästan tio procentenheter, till ungdomsundersökningens fördel. En anledning till detta kan vara det kortare formuläret. Ungdomsenkäten är på sexton sidor medan den regionala undersökningen är på tjugo respektive tjugofyra sidor för boende i

Göteborgsregionen. Skillnaden är även att frågorna är anpassade till den speciella åldersgruppen, medan Väst-SOM-undersökningen har en bredare målgrupp. Anpassningen har skett så tillvida att frågor som inte bedömts som relevanta för unga har fått stryka på foten till förmån för andra mer ungdomsrelaterade ämnen.

### Svarsbenägenhet i olika grupper

Att analysera svarsbenägenheten mellan olika grupper är av betydelse för att kunna bedöma undersökningens kvalitet. I tabell 3 redovisas svarsbenägenheten efter kön, ålder och delregion. Kvinnor är något mer benägna att delta i undersökningen jämfört med män. Differensen mellan de två grupperna är åtta procentenheter. Den yngsta åldersgruppen, 15–19 åringarna är den grupp som i störst utsträckning har valt att delta i undersökningen. De andra två åldersgrupperna har en likvärdig svarsandel, 65 procent. Studerar man svarsbenägenheten fördelat på delregion är det boende i Sjuhäradsbygden som svarar bäst. Tabellen visar även på skillnaderna mellan Väst-SOM- och Ung-SOM-undersökningarna. Även om svarsnivån generellt sätt är lägre i Väst-SOM-undersökningen är trenden liknande för de båda undersökningarna. Kvinnor är mer benägna än män att besvara undersökningen, det samma gäller yngre jämfört med äldre.

**Tabell 3 Jämförelse mellan Ung-SOM- och Väst-SOM-undersökningarna avseende svarsandelar i olika grupper (procent)**

	Ung-SOM 2000	Väst-SOM 2000
<b>Totalt</b>	67	60
<b>Kön</b>		
Man	63	58
Kvinna	71	61
<b>Ålder</b>		
15–19 år	72	61
20–24 år	65	58
25–29 år	65	60
<b>Delregion<sup>2</sup></b>		
Göteborgsregionen	67	60
Sjuhärad	72	67
Skaraborg	66	56
Fyrbodal	65	56

**Kommentar:** Vid jämförelsen med Väst-SOM-undersökningen är det motsvarande åldersgrupp, 15-29 år som jämförts.

I tabell 4 görs en jämförelse mellan de svarande, urvalet och populationen som helhet.

**Tabell 4 Jämförelse mellan hela populationen, urvalet och svarande**

	I Västra Götaland <sup>1</sup>	I urvalet	Svarande
<b>Kön</b>			
Man	51	50	47
Kvinna	49	50	53
<b>Ålder</b>			
15–19 år	31	30	33
20–24 år	32	32	31
25–29 år	37	38	36

<sup>1</sup> Västra Götland inklusive Kungsbacka kommun. Fördelningen i Västra Götland mellan män respektive kvinnor samt mellan de tre åldersgrupperna är identisk med motsvarande fördelning för hela riket.

De skillnader som visar sig berör framförallt könsfördelningen. Tabellen visar att i urvalet är fördelningen helt jämn, tillskillnad från verkligheten där männen i åldern 15–29 år är något fler. Bland de som besvarat undersökningen är kvinnor i majoritet. Ett liknande mönster kan skönjas vid bearbetande av den svarande gruppen för övriga undersökningar (se exempelvis Nilsson 2002). Den yngsta åldersgruppen, 15–19 år är något överrepresenterad bland de svarande medan de äldsta är något underrepresenterade. Ålderns betydelse för svarsbenägenheten kan till stor del antas bero på skillnader i livsstil: i åldersgruppen 25–29 år kan en större andel förmodas ha familj och barn exempelvis som kan tänkas konkurrera om tiden. Representativiteten mellan populationen, urvalet och de svarande är med andra ord god.

Populationen i Västra Götaland är vad det gäller kön samt fördelningen mellan de tre åldersgrupperna mycket lik riket som helhet. I tabell 5 görs en jämförelse mellan hur fördelningen ser ut bland de svarande avseende Ung-SOM-undersökningen jämfört med Väst-SOM- och Riks-SOM-undersökningarna. Överensstämmelsen är som synes god. Vad det gäller andelen män respektive kvinnor samt fördelningen mellan åldersgrupperna kan inga egentliga skillnader mellan de tre undersökningarna konstateras. Andelen svenska medborgare är även den likvärdig mellan de tre undersökningarna. Ytterligare en jämförelsepunkt är fördelningen mellan olika samhällsklasser. I tabell 5 kan det konstateras att skillnaderna mellan de tre grupperna överlag liten. Andelen hörande till arbetarfamilj är lägre i Väst-SOM-undersökningen än i Riks- och Ung-SOM. Gällande tjänstemannafamilj är andelen högre i Väst- och Riks-SOM-undersökningarna jämfört med Ung-SOM-undersökningen. Sam-

manfattande kan konstateras att överensstämmelse mellan de tre undersökningarna är god.

**Tabell 5 Jämförelse mellan svarande i Ung-SOM-, Väst-SOM- respektive Riks-SOM-undersökningarna 2000 (procent)**

	Ung-SOM	Väst-SOM 15-29 år	Riks-SOM 15-29 år
<b>Kön</b>			
Man	47	47	47
Kvinna	53	53	53
<b>Ålder</b>			
15–19 år	33	32	31
20–24 år	31	31	33
25–29 år	36	37	36
<b>Medborgarskap</b>			
Svenskt	95	96	94
Utländskt	5	4	6
<b>Subjektivklass</b>			
Arbetarfamilj	56	53	57
Jordbrukarfamilj	1	2	3
Tjänstemannafamilj	18	21	20
Högre tjänstemanna/akademikerfamilj	15	15	12
Egenföretagare	10	9	8

## Noter

- <sup>1</sup> Redovisningen i figuren är gjord efter motsvarande indelning i den Västsvenska undersökningen. Ung-I exkl omfattar kommunerna i Göteborgsregionen, Ung-II omfattar övriga Västra Götalandsregionen och Kba är en redovisning av inflödet i Kungsbacka kommun.
- <sup>2</sup> Delregionerna är indelade enligt följande:  
*Göteborgsregionen:* Ale, Alingsås, Göteborg, Härryda, Kungälv, Lerum, Lilla Edet, Mölndal, Partille, Stenungsund, Tjörn, Öckerö; *Sjuhärad:* Bollebygd, Borås, Herrljunga, Mark, Svenljunga, Tranemo, Ulricehamn, Vårgårda; *Skaraborg:* Falköping, Gullspång, Hjo, Karlsborg, Mariestad, Skövde, Tibro, Tidaholm, Töreboda, Essunga, Grästorp, Götene, Lidköping, Skara, Vara; *Fyrbodal:* Lysekil, Trollhättan, Uddevalla, Vänersborg, Bengtsfors, Dals-Ed, Färgelanda, Mellerud, Åmål, Orust, Munkedal, Sotenäs, Strömstad, Tanum.



## Referenser

- Holmberg, Sören och Olof Petersson (1980) *Inom felmarginalen. En bok om politiska opinionsundersökningar*. Stockholm: LiberFörlag
- Holmberg, Sören och Olof Petersson (1998) *Opinionsmätningarna och demokratin*. Stockholm: SNS Förlag.
- Lithner, Anders (2001) SOM-undersökningen 2000 i Land, Du Välsignade? SOM-institutet, rapport no 26, Göteborgs universitet.
- Nilsson, Åsa (2002) Samhälle, Opinion, Massmedia Västra Götaland 2000 i Flernivådemokrati i Förändring. SOM-institutet, rapport no 27, Göteborgs universitet.
- Ohlsson, Anders (1986) *Att svara eller inte svara – det är frågan*. Rapport nr 12. Göteborg: Avdelningen för masskommunikation, Göteborgs universitet.
- Petersson, Maria (2001) *Nyborjarstudenter vid samhällsvetenskapliga fakultetens institutioner hösten 2000*. Arbetsrapport nr 1, SOM-institutet, Göteborgs universitet.
- Ulfsson-Eriksson, Ylva (2001) *Lika men olika. En beskrivande och jämförande studie av studenter på samhällsvetenskapliga fakulteten vid Göteborgs universitet och ungdomar i Västsverige*. Arbetsrapport nr 2, SOM-institutet, Göteborgs universitet. (se även kapitel i denna volym).

[www.scb.se](http://www.scb.se). Statistikdatabaser, befolkningen.

