

# SAMHÄLLE OPINION MASSMEDIA VÄSTRA GÖTALAND 1999

ÅSA NILSSON & PEDER OLSSON

**S**OM-institutet genomför årligen frågeundersökningar i Sverige och i specifikt Västsverige i syfte att kartlägga bland annat människors medievanor och attityder i olika samhällsfrågor. Den första rikstäckande undersökningen genomfördes 1986 och den första regionala undersökningen 1992. Data samlas genomgående in via postala enkäter.

En lång rad forskningsprojekt medverkar i undersökningarna, och i de böcker som SOM-institutet ger ut varje år presenterar forskare analyser baserade på de senaste resultaten. Men stort utrymme ges samtidigt till trendbeskrivningar, beskrivningar vilka tidigare års undersökningar lagt grunden för. I föregående avsnitt i den här boken analyseras valda delar av den regionala SOM-undersökning som genomfördes i Västra Götaland samt Kungsbacka kommun hösten 1999. Det här kapitlet skall ägnas undersökningen i sig: urvalsdesignen, fältarbetet och resultatens representativitet.

## Population och urval

De regionala undersökningar SOM-institutet genomförde mellan 1992 och 1997 vände sig till personer bosatta i Göteborg eller i någon av Göteborgs tolv kranskommuner.<sup>1</sup> Hösten 1998 utvidgades undersökningen till att omfatta hela Västra Götalandsregionen samt Kungsbacka kommun (kranskommun till Göteborg belägen utanför regionen), med följderna att undersökningen från och med detta år i praktiken genomförs som två parallella undersökningar. Den ena – Väst-SOM I – faller inom samma geografiska ram som tidigare års Väst-SOM-undersökningar; den andra – Väst-SOM II – omfattar de delar av Västra Götaland som ligger utanför göteborgsregionen<sup>2</sup>.

1998 baserades de två parallella undersökningarna på två separata urval (OSU), dragna ur befolkningen i respektive undersökningsområde (med följderna att urvalen viktades i databearbetningar av det totala materialet). 1999 genomfördes i stället de två undersökningarna med hjälp av *ett gemensamt urval*, om totalt 5 900 personer boende i Västra Götalandsregionen samt Kungsbacka kommun. Åldersintervallet är 1999 detsamma som tidigare: 15–80 år. Att undersökningen är inriktad på *befolkningen* innebär att såväl svenska som utländska medborgare ingår i urvalet. (Urvalsstorleken för tidigare års undersökningar framgår av tabell 2 längre fram.)

I likhet med 1998 års undersökning editioneras formuläret för de två delundersökningarna – på så sätt att de personer som omfattas av Väst-SOM I får ett något mer utförligt formulär än övriga (se nedan).

Trots att undersökningarna alltså till viss del kan betraktas som två, och oaktat det faktum att Kungsbacka kommun ingår, betraktas de normalt som *en* undersökning, med namnet *Samhälle Opinion Massmedia – Västra Götaland 1999* – eller kortare Väst-SOM 1999.

## Frågeformulär

De forskare som deltar i undersökningen formulerar tillsammans med SOM-institutet de enskilda frågorna. SOM-institutet färdigställer därefter frågeformulären. De formulär som användes i 1999 (liksom i 1998) års Väst-SOM skiljer sig något åt för respektive delundersökning (se bilaga). Huvuddelen av frågorna är gemensamma och kan därmed bearbetas med (drygt) dubbel urvalsstorlek i förhållande till 1997 och tidigare års undersökningar och bakåt. Några frågor är dock unika för respektive enkät.

Av tabell 1 nedan framgår i grova drag vilka ämnesområden som berörs av skillnaderna i formulär. Därtill kan somliga frågor vara något olika utformade, då en anpassning till formulärens geografiska spridningsområde ibland varit nödvändig.

**Tabell 1** Innehållsöversikt för respektive frågeformulär i Väst-SOM 1999

Frågeområde	Frågenummer	
	Väst-SOM I	Väst-SOM II
Massmedier	1–13	1–9
Politik och samhälle	14–54	10–50
Trafik och miljö	55–60	51–56
Medier och fritid	61–70	57–66
Medieanvändning mm.	71–76	–
Bakgrund	77–111	67–101

**Kommentar:** Frågeformulären för Väst-SOM I respektive Väst-SOM II återfinns i bilaga i slutet av boken.

Huvuddelen av frågorna följs av fasta svarsalternativ, med tillhörande rutor för respondenterna att kryssa i. I några fall svarar respondenten genom att i stället skriva in ett tal i rutan, och ytterligare några frågor är helt öppna. Ett fåtal frågor riktar sig explicit endast till vissa svarspersoner (exempelvis till göteborgare eller till dem som använt Internet det senaste året).

## Undersökningsplan och fältarbete

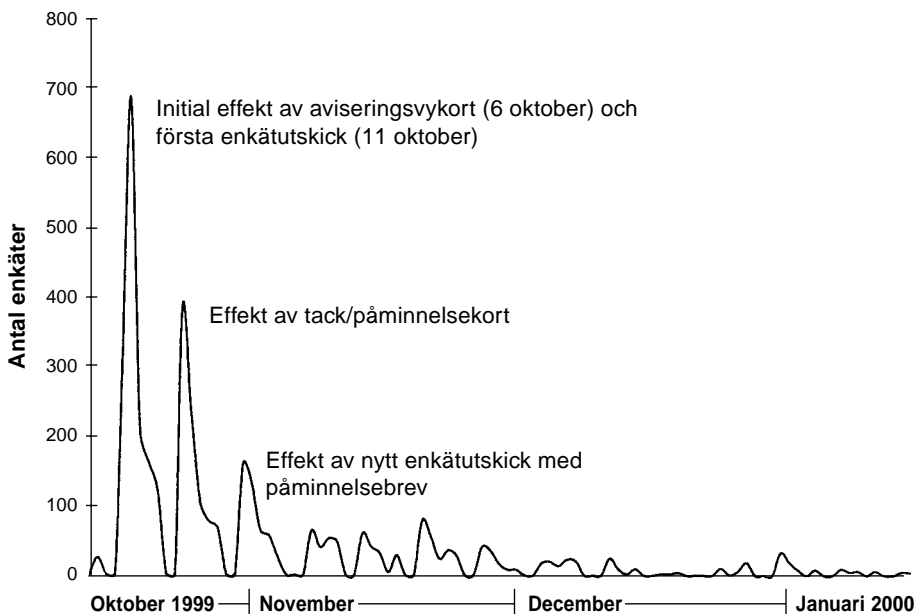
Väst-SOM 1999 genomfördes i samarbete med Kinnmark DM & Distribution – samarbetspartner även i Riks-SOM 1999. SOM-institutet har stått för undersökningens uppläggning och utformning (inklusive framtagning av frågeformulär och annat material som skickades ut) samt kodning av öppna svar. Kinnmark DM & Distribution har ombesörjt urvalsdragning, utskick av formulär och påminnelser samt telefonuppföljning. SEMA har på optisk väg scannat kryss, ifyllda siffror och handskrivna textsvar i formulären. Datauppläggningsen har Detector svarat för.

Huvuddelen av datainsamlingsarbetet genomfördes hösten 1999 och följer i huvudsak upplägget i tidigare års undersökningar. Arbetet inleddes i början av oktober i och med att ett vykort skickades till respondenterna för att informera om att de var utvalda att delta i undersökningen. Veckan därpå skickades enkäten ut tillsammans med ett kortare följebrev, en informationsbroschyr om SOM-institutet och dess undersökningar samt en bifogad penna. En vecka senare skickades ytterligare ett vykort ut till samtliga i urvalet med ett tack till dem som redan svarat och en påminnelse därtill till övriga. Under resterande del av fältperioden sattes ytterligare totalt fem insatser in: två ytterligare enkätutskick samt tre telefonpåminnelseinsatser med avslutande postala utskick till personer som inte gick att nå telefonledes. I nedanstående uppställning framgår i detalj tidsramarna för fältarbetet och dess olika insatser.

- 6 okt.* Utskick av aviseringsvykort.
- 11 okt.* Utskick av enkät, följebrev, informationsbroschyr, svarskuvert, penna.
- 18 okt.* Utskick av tack- och påminnelsevykort.
- 27 okt.* Utskick av enkät, följebrev, informationsbroschyr och svarskuvert till intervjupersoner som ännu inte sänt in enkäten.
- 5–16 nov.* Telefonpåminnelser till svars personer som ej sänt in enkäten.
- 17 nov.* Postal påminnelse till personer utan känt telefonnummer samt till personer som ej kunnat nås per telefon i föregående telefonpåminnelse.
- 23–29 nov.* Telefonpåminnelser (jfr. 5–16 nov.).
- 2 dec.* Postal påminnelse (jfr. 17 nov.).
- 7–13 dec.* Telefonpåminnelser (jfr. 5–16 nov.).
- 14 dec.* Postal påminnelse (jfr. 17 nov.).
- 23 dec.* Utskick av enkät, följebrev, svarskuvert samt minienkät (med frågan om varför man inte önskar/kan delta) till svars personer utan känt telefonnummer, personer som ej kunnat nås vid tidigare telefonpåminnelser samt till personer som ej sänt in enkät, men vid senaste telefonpåminnelsen lovat att göra det.
- 18 jan. 2000* Fältarbetet avslutades.

Enkäterna började strömma in på allvar veckan efter det initiala utskicket, och måndagen veckan därpå, den 25 oktober, hade mer än hälften av alla som skulle komma att delta i undersökningen skickat in formuläret. Tempot på inflödet var fortsatt högt under veckorna som följde. Den femte november hade 74 procent av enkäterna kommit in. Först inne i december månad började enkätinflödet att tunnas ut mer definitivt; då hade 92 procent av dem som skulle komma att skicka in enkäten gjort detta. Figur 1 visar hur inflödet kommer i vågor, tydligt i fas med enkätutskick och påminnelseåtgärder. Observera dock det faktum att helgdagarna (utan postutdelning) ingår i redovisningen, något som lite bedrägligt förstärker denna vågbild i det att varje "dalgång" därmed går ända ner till 0. Men de något vilseledande dalgångarna oaktat; topparna kvarstår med all tydlighet.

**Figur 1** *Inflöde av enkäter i Väst-SOM 1999 (antal)*

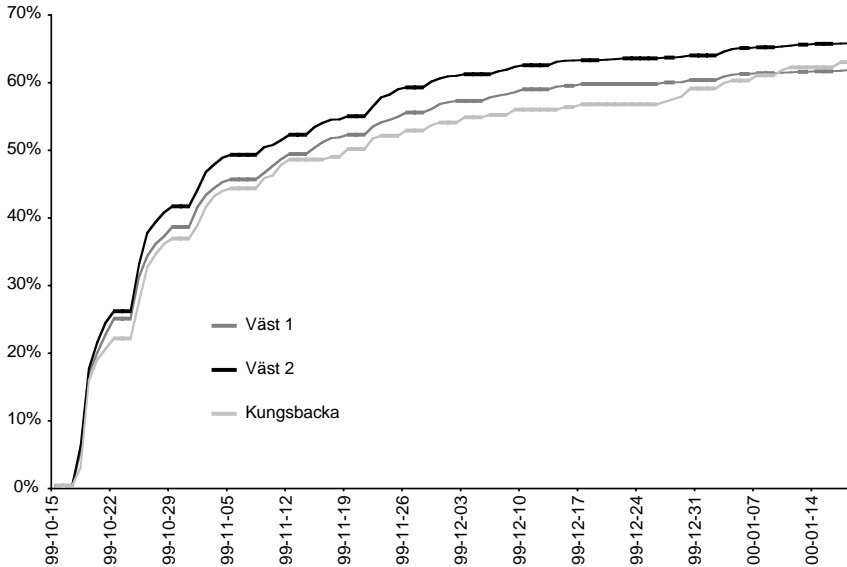


När fältarbetet avslutades den 28 januari var bruttosvarsfrekvensen – dvs. andelen inkomna enkäter av antalet utskickade – uppe i 62 procent för Väst-SOM I (Göteborgsregionen inklusive Kungälv) och 66 procent för Väst-SOM II (övriga delar av Västra Götaland). För hela Väst-SOM innebar det en bruttosvarsfrekvens på 64 procent.

Inflödet för formulären från respektive undersökning följde samma mönster under fältperioden, med den storstadsinriktade Väst-SOM I redan första inflödes-

veckan genomgående på en något lägre nivå. Kungsbackabornas svarsvilja ligger väl i nivå med övriga delar av göteborgsregionen trots att Kungsbacka inte ingår i Västra Götalandsregionen och därmed kan antas känna sig mindre berörda av delar av enkätens innehåll. I figur 2 redovisas inflödet under fältperioden – uppdelat på Väst-SOM I exklusive Kungsbacka, Väst-SOM II samt Kungsbacka.

**Figur 2** *Inflödet av enkäter i Väst-SOM 1999 (kumulativ procent av bruttourvalet)*



Minst tre faktorer är tänkbara förklaringar till den genomgående skillnaden som råder mellan de två delundersökningarna. Den första hör samman med själva enkätinnehållet: det formulär som når de boende i Göteborgsregionen (Väst-SOM I) är tre sidor längre och innehåller fler frågor som människor erfarenhetsmässigt visat sig vara mindre benägna att svara på. Den andra är av demografisk karaktär: i jämförelse med övriga Västra Götaland omfattar storstadsregionen en större andel unga, en större andel utbildade, karriärsinriktade personer samt en större andel utländska medborgare – grupper som av olika skäl (ointresse, tidsbrist, segregationen i samhället) tenderar att vara underrepresenterade bland respondenterna i SOM-undersökningarna (se tabell 6 längre fram).

Utöver dessa två faktorer kan vi peka på en tredje, förknippad med själva fältarbetet: påminnelseåtgärderna tenderar att vara mer effektiva för Väst-SOM II än Väst-SOM I. I figur 2 (ovan) kan man se hur avståndet mellan den överst löpande linjen och de två undre ökar de dagar där man kan se (figur 1) en effekt av påminnelseutskicken. Denna tendens återspeglar urvalsgruppernas något skilj-

ande intresse av att delta i denna typ av undersökning och ligger i linje med tidigare erfarenheter. Initialt var inflödet dock tämligen lika i Göteborgsregionen (exklusive Kungälv) och övriga Västra Götaland. En rimlig tolkning av det faktum att skillnaderna mellan undersökningarna tilltar under fältperiodens gång har framförts i samband med tidigare redovisningar av SOM-undersökningar. I storstadsregionen återfinns dels en stor grupp som är intresserad av att delta i undersökningar som den här och dels en stor grupp som inte är det. Utanför storstadsregionen – där invånarna inte är fullt lika uppvaknade av olika undersökningsinstitut – har inte lika många tagit ett tydligt ställningstagande utan kan i högre grad övertygas till att delta med hjälp av påminnelser.

### Svarsfrekvens och bortfall

Från bruttourvalet definierar man normalt bort de personer i urvalet som är avlidna, är långtidssjukskrivna, har flyttat från orten eller dylikt (se not i tabell 2 för mer uttömmande definition). Svarsfrekvensen utifrån det nettourval man därmed erhåller brukar för samhällsvetenskapliga postenkätstudier uppgå till mellan 60 och 70 procent, beroende på geografiskt område och typ av svarspersoner (Holmberg och Petersson 1980, Ohlsson 1986). SOM-institutets medborgarundersökningar är inget undantag; de rikstäckande undersökningarna har en genomsnittlig svarsfrekvens sedan 1986 på 67 procent, och Väst-SOM har en genomsnittlig svarsfrekvens på 65 procent. Trots att det under senare år blivit allt svårare att nå en hög svarsfrekvens, och att SOM-undersökningarna successivt ökat i omfång, ligger svarsfrekvensen för 1999 års Väst-SOM-undersökning mycket väl i nivå med tidigare års, på 68 procent.

**Tabell 2 Svarsfrekvensen i Väst-SOM 1992–1999**

Väst-SOM	Bruttourval	Nettourval	Andel naturligt bortfall	Antal svar	Svarsfrekvens (brutto)	Svarsfrekvens (netto)	Fältarbete utfört av
1992	2 800	2 650	5,4 %	1 603	57 %	<b>60 %</b>	Linfab
1993	2 800	2 647	5,5 %	1 586	57 %	<b>60 %</b>	Linfab
1994	2 800	2 639	5,8 %	1 591	57 %	<b>60 %</b>	Linfab
1995	2 799	2 620	6,4 %	1 709	61 %	<b>65 %</b>	Temo
1996	2 900	2 621	9,6 %	1 807	62 %	<b>69 %</b>	Gallup
1997	2 900	2 637	9,1 %	1 845	64 %	<b>70 %</b>	Gallup
1998	5 800	5 385	7,2 %	3 487	60 %	<b>65 %</b>	Sifo
1999	5 900	5 557	5,8 %	3 760	64 %	<b>68 %</b>	Kinnmark

**Kommentar:** Med nettourval avses bruttourval minus naturligt bortfall. Som naturligt bortfall räknas adress okänd, avflyttad; sjuk, institutionell vård; bortrest under fältperioden, studier på annan ort, militärtjänstgöring; ej svensktalande; bosatt, studerar eller arbetar utomlands; förståndshandikappad; avlidna.

I förhållande till 1996 och 1997 års undersökningar har de två senare åren en mindre andel uteblivna respondenter kunnat definieras som naturligt bortfall, något som direkt påverkar nettosvarsfrekvensen i negativ riktning. Vad gäller 1999 års jämförelsevis låga andel på 5,8 procent – en nivå i linje med undersökningens tre första mätår – hänger denna till viss del samman med en ofullständig registrering av bortfallet under de genomförda telefonpåminnelserna. Men via bruttosvarsfrekvensen framgår samtidigt hur årets undersökning uppvisar en jämförelsevis stor andel inskickade enkäter.

### **Svarsbenägenhet i olika grupper**

En analys av svarsbenägenheten i Väst-SOM-undersökningen visar hur olika grupper av människor deltar i högre grad än andra. Denna typ av skillnader kan ha stor betydelse för tolkningen av undersökningens resultat. Om en viss grupp är underrepresenterad i undersökningen och samma grupps svar tenderar att skilja sig från övriga, blir också studiens generella resultat mindre giltiga för denna grupp. Om svarsbenägenheten i en grupp varierar påtagligt mellan åren kan det också förklara variationer i svarsmönster för enskilda frågor.

I tabell 3 redovisas svarsbenägenheten efter kön, ålder, kommundillhörighet och del av Västra Götaland. För de tre första kategorierna finns det goda möjligheter till jämförelser med tidigare års undersökningar.

Tidigare har det ofta funnits en skillnad mellan mäns och kvinnors benägenhet att delta i Väst-SOM-undersökningen. 1998 accentuerades denna skillnad och den kvarstår även i 1999 års undersökning: kvinnornas svarsfrekvens överstiger detta år männens med 5 procentenheter.

Vi ser också hur svarsbenägenheten varierar med ålder. De yngre och de äldre brukar delta i större utsträckning än personer mellan 20 och 39 år – så även i den senaste undersökningen. Till stor del kan detta antas bero på att det i den senare gruppen återfinns fler som befinner sig mitt i karriären, har småbarn och i övrigt representerar en livsstil där tid till enkätifyllnad inte prioriteras (jfr. beskrivningen av storstadsregionen ovan). Men också bland den till individantalet begränsade gruppen 15–19-åringar ser vi tendensen till en svagare svarsbenägenhet liknande den för 20–39-åringarna. I stället har svarsbenägenheten ökat något bland dem som är 40 år och äldre.

Det finns också skillnader i deltagandet bland de boende i olika kommuner – skillnader som varierat en del över åren. Dock gör de i många avseenden små kommunurvalen det svårt att dra några säkra slutsatser av de skiftade resultaten. Konstateras kan dock att invånartäta Göteborg samtliga undersökningsår bidrar till att dra ner svarsandelen i Göteborgsregionen totalt sett. Av redovisningen per resursområde i Göteborg, för 1999, framgår hur det framför allt är de boende i resurssvaga områden som är mindre benägna att svara.

Av uppställningen per kommun och delregion framgår dock att svarsviljan i såväl Göteborg som hela Göteborgsregionen ökat betydligt 1999 jämfört med

**Tabell 3 Svarsandelar i olika grupper 1992–1999 (procent)**

	Väst- SOM 1992	Väst- SOM 1993	Väst- SOM 1994	Väst- SOM 1995	Väst- SOM 1996	Väst- SOM 1997	Väst- SOM 1998	Väst- SOM 1999
TOTALT	60	60	60	65	69	70	65	68
<i>Kön</i>								
Män	60	60	60	64	67	68	62	65
Kvinnor	61	59	60	67	70	71	68	70
<i>Ålder</i>								
15–19 år	61	67	68	76	72	77	68	66
20–29 år	56	58	58	61	68	65	55	60
30–39 år	61	57	55	62	63	66	61	61
40–49 år	56	56	59	66	68	68	66	69
50–59 år	62	61	65	67	72	70	67	71
60–69 år								76
70–80 år								74
60–80 år	67	64	63	66	70	74	72	75
<i>Kommun</i>								
Ale	67	62	55	66	73	77	72	66
Alingsås	—	—	—	—	73	72	57	69
Göteborg	58	59	58	63	68	68	61	65
Härryda	64	64	58	73	67	75	60	70
Kungsbacka	63	58	54	68	72	72	60	67
Kungälv	70	67	72	65	66	65	62	75
Lerum	67	66	64	73	73	69	66	69
Lilla Edet	55	68	63	68	67	58	53	70
Mölnadal	54	57	69	72	67	68	59	68
Partille	65	55	68	65	69	71	65	63
Stenungsund	64	60	72	68	72	77	74	62
Tjörn	51	62	48	59	51	74	63	69
Öckerö	73	62	60	53	67	71	68	61
<i>Delregion i Västra Götaland<sup>3</sup></i>								
Göteborgsregionen							62	66
Sjuhärad							70	70
Östra Skaraborg							69	67
Västra Skaraborg							66	68
Fyrstad							69	72
Dalsland							68	66
Norra Bohuslän							66	67
<i>Resursområde i Göteborg</i>								
Resursstarkt								68
Medelresursstarkt								64
Medelresurssvagt								67
Resurssvagt								57

**Kommentar:** I Göteborgsregionen ingår här förutom Kungsbacka samtliga särredovisade kommuner. (För detaljerad redovisning av delregionerna, se slutnot.) Indelningen mellan olika resursområden i Göteborg baseras på en indelning av stadsdelarna med avseende på invånarnas resursstryka (Jönsson m.fl. 1997, s.40).



föregående år. Regionerna Fyrstad och Sjuhärad uppvisar för övrigt regionens bästa resultat för 1999 års undersökning, kommuner där svarsfrekvensen låg högre än totala genomsnittet även 1998.

Vi kan alltså konstatera vissa skillnader i svarsbenägenhet mellan olika grupper. Om vi jämför ålderssammansättningen hos befolkningen, urvalen och de svarande kan vi dock se att representativiteten för olika åldersgrupper i SOM-undersökningarna generellt likväl är god (tabell 4). Mellan 1992 och 1998 är avvikelserna mellan dragna urval och svarande som mest två procentenheter. 1999 är bilden något sämre; för åldersgruppen 50–64 år är avvikelserna mellan urvalet och svarande 3 procentenheter – och mellan befolkningen och urvalet 4 procent. I själva verket är dock differensen mellan befolkning och urval inte större än 3 procent – avrundningarna i tabellen har i detta fall bidragit till att förstora avvikelserna. Men gruppen 50–64-åringar är likväl något överrepresenterad bland de svarande 1999. För övriga åldersgrupper handlar det fortfarande om differenser om som mest 2 procentenheter.

**Tabell 4** Åldersgruppernas fördelning i hela urvalet respektive i inkomna enkäter 1992–1999 och åldersfördelningen 1999 hos befolkningen i Västsverige (procent)

År	Grupp	Åldersgrupp				SUMMA	Antal
		15–29 år	30–49 år	50–64 år	65–80 år		
1992	Urval	27	38	19	16	100	
	Svarande	25	37	21	17	100	1 603
1993	Urval	28	37	19	16	100	
	Svarande	27	36	20	17	100	1 586
1994	Urval	27	37	20	16	100	
	Svarande	27	36	22	15	100	1 591
1995	Urval	26	37	21	16	100	
	Svarande	26	37	22	15	100	1 708
1996	Urval	25	38	22	15	100	
	Svarande	26	36	23	15	100	1 807
1997	Urval	26	37	22	15	100	
	Svarande	26	36	23	15	100	1 845
1998	Urval	24	37	24	16	101	5 385
	Svarande	22	36	25	17	100	3 487
1999	Befolkning	24	36	23	17	100	1 192 751
	Urval (brutto)	25	35	24	16	100	5 900
	Nettourval	24	36	25	15	100	5 557
	Svarande	22	34	27	17	100	3 760

I de kommuner som ingår i Väst-SOM I är befolkningen yngre än i de kommuner som omfattas av Väst-SOM II. Detta förhållande speglas också av åldersstrukturen bland de svarande.

**Tabell 5 Könsfördelning hos befolkningen, i urvalet och bland de svarande (procent)**

År	Grupp	Kön		Summa
		Män	Kvinnor	
1992	Svarande	50	50	100
1993	Svarande	51	49	100
1994	Svarande	51	49	100
1995	Svarande	49	51	100
1996	Svarande	50	50	100
1997	Svarande	49	51	100
1998	Svarande	47	53	100
1999	Befolkningen	50	50	100
	Bruttourval	50	50	100
	Nettourval	50	50	100
	Svarande	48	52	100

**Kommentar:** Uppgifterna om befolkningen är hämtade från [www.scb.se/databaser](http://www.scb.se/databaser) och avser 31 december 1999.

Vi har tidigare konstaterat att svarsbenägenheten är lägre bland män än bland kvinnor i de senaste årens undersökningar. I tabell 5 kan vi se att fördelningen i såväl Västra Götalands befolkning som i det urval som dragits ur denna population är jämn, med en lika stor andel kvinnor som män. Den något högre andelen kvinnor som deltar i undersökningen innebär därmed att svaren rymmer en viss skevhet ifråga om könsrepresentation. Tidigare studier inom ramen för SOM-institutet har dock visat att skillnader i könsfördelning (liksom åldersfördelning) mellan befolkning, urval och svarandegrupp har en mycket litet inverkan på svarsmönster efter en viktning av data – vilket gäller skillnader större än vad är fallet i Väst-SOM 1999.

Vid analyser av 1999 års Väst-SOM bör man vara medveten om att befolkningen i storstadsområdet skiljer sig något från de boende i övriga delar av Väst-sverige. Vi har tidigare pekat på skillnader i ålder och utbildningsnivå hos befolkningen i de båda delundersökningsområdena.

I tabell 6 kan vi se att stabiliteten i svarandegruppen mellan 1992 och 1997 med avseende på förvärvsställning, medborgarskap och yrkesgrupp är i det närmaste total. 1998, när övriga delar av Västra Götalandsregionen inkluderades i undersökningen, sjönk andelen studenter, utländska medborgare, tjänstemän och

företagare – till förmån för en ökad andel ålderspensionärer, svenska medborgare och arbetare – vilket också visade sig vara en ren konsekvens av det nytillkomna spridningsområdet för undersökningen. Samma demografiska strukturskillnader mellan undersökningsområde – storstadsregionen relativt övriga delar av Västra Götaland – kvarstår i 1999 års undersökning. Skillnader som visar på det relevanta i jämförande analyser mellan olika västsvenska områden.

**Tabell 6 Fördelning per förvärvsställning, medborgarskap och yrkesgrupp, 1992–1999**

	1999								TOTALT	
	1992	1993	1994	1995	1996	1997	1998	Väst I		Väst II
<i>Förvärvsställning</i>										
Förvärvsarbete	57	57	55	57	57	57	57	57	58	58
Beredskapsarbete	1	0	2	1	2	1	1	1	1	1
AMS-utbildning	1	1	0	0	1	0	0	0	0	0
Kunskapslyftet	—	—	—	—	—	—	1	1	1	1
Arbetslös	5	6	6	7	6	5	5	5	5	5
Ålderspensionär	17	16	16	15	15	15	17	16	18	17
Förtidspensionär	4	4	5	5	5	4	4	4	4	4
Hemarbetande	2	3	2	1	1	1	2	1	2	1
Studerande	13	13	14	14	14	16	12	15	11	13
<i>Medborgarskap</i>										
Svenskt	—	95	95	94	95	94	95	95	97	96
Utländskt	—	5	5	6	5	6	5	5	3	4
<i>Yrkesgrupp</i>										
Tjänsteman	32	31	29	31	31	31	28	33	24	29
Tjänsteman: arbetsledande	16	16	15	14	13	14	11	14	10	12
Tjänsteman: företagsledande	2	3	4	3	4	3	2	3	2	2
Arbetare	35	37	37	38	37	36	43	35	47	41
Arbetare: arbetsledande	6	5	6	6	7	6	6	6	8	7
Arbetare: egenanställd	1	2	1	2	1	1	1	1	1	1
Jordbrukare: utan anställd	0	0	0	0	0	0	1	0	2	1
Jordbrukare: med anställd(a)	0	0	0	0	0	0	0	0	1	0
Företagare: ingen anställd	4	3	3	3	3	4	3	3	2	3
Företagare: 1–9 anställda	3	3	3	3	3	4	3	4	2	3
Företagare: 10 el. fler anställda	1	1	1	1	1	1	1	1	1	1

De resultat som presenterats i detta kapitel visar sammantaget på att 1999 års Väst-SOM-undersökning genererat ett datamaterial med god representativitet. Resultaten presenterade i föregående kapitel visar på bredden i den kunskap om västsvenskarnas opinioner och levnadsvanor som kan inhämtas från samma material.

## Noter

- 1 Kommunerna är Ale, Alingsås, Göteborg, Härryda, Kungsbacka, Kungälv, Lerum, Lilla Edet, Mölndal, Partille, Stenungsund, Tjörn och Öckerö. I Väst-SOM 1992 till 1995 ingick inte boende i Alingsås kommun i urvalet.
- 2 Kommunerna är Bengtsfors, Bollebygd, Borås, Dals-Ed, Essunga, Falköping, Färgelanda, Grästorp, Gullspång, Götene, Herrljunga, Hjo, Karlsborg, Lidköping, Lysekil, Mariestad, Mark, Mellerud, Munkedal, Orust, Skara, Skövde, Sotenäs, Strömstad, Svenljunga, Tanum, Tibro, Tidaholm, Tranemo, Trollhättan, Töreboda, Uddevalla, Ulricehamn, Vara, Vargårda, Vänersborg och Åmål.
- 3 Delregionerna är indelade enligt följande: *Göteborgsregionen*: Ale, Alingsås, Göteborg, Härryda, Kungälv, Lerum, Lilla Edet, Mölndal, Partille, Stenungsund, Tjörn, Öckerö; *Sjuhärad*: Bollebygd, Borås, Herrljunga, Mark, Svenljunga, Tranemo, Ulricehamn, Vargårda; *Östra Skaraborg*: Falköping, Gullspång, Hjo, Karlsborg, Mariestad, Skövde, Tibro, Tidaholm, Töreboda; *Västra Skaraborg*: Essunga, Grästorp, Götene, Lidköping, Skara, Vara; *Fyrstad*: Lysekil, Trollhättan, Uddevalla, Vänersborg; *Dalsland*: Bengtsfors, Dals-Ed, Färgelanda, Mellerud, Åmål; *Norra Bohuslän*: Orust, Munkedal, Sotenäs, Strömstad, Tanum. Denna indelning är på tre punkter en förändring sedan 1998, då Herrljunga, Vargårda samt Orust ingick i Göteborgsregionen.

## Referenser

- Holmberg, Sören och Petersson, Olof (1980) *Inom felmarginalen. En bok om politiska opinionsundersökningar*. LiberFörlag, Stockholm.
- Jönsson, Sten m.fl. (1997) *Decentraliserad välfärdsstad – Demokrati, effektivitet och service*, SNS Förlag, Stockholm.
- Ohlsson, Anders (1986) *Att svara eller inte svara – det är frågan*. Rapport nr 12. Avdelningen för masskommunikation, Göteborgs universitet.
- www.scb.se. Statistikdatabaser, befolkningen.