

DEN VÄSTSVENSKA SOM-UNDERSÖKNINGEN 2020¹

ELISABETH FALK

Sammanfattning

Den västsvenska SOM-undersökningen 2020 är den tjugonionde sedan starten 1992.² Studien genomförs primärt via postala enkäter men respondenterna ges även möjligheten att svara digitalt via internet. Varje undersökning genomförs under så identiska förutsättningar som möjligt för att resultaten från de olika åren ska vara jämförbara. Den västsvenska SOM-undersökningen 2020 skickades till ett slumpmässigt urval om 6 000 personer i åldrarna 16–85 år. Svarsfrekvensen var 52 procent, vilket är på ungefär samma nivå som svarsfrekvensen legat på under de senaste åren för de västsvenska SOM-undersökningarna.

SOM-institutet genomförde hösten 2020 för 29:e året i rad en regional frågeundersökning med syfte att kartlägga västsvenska folkets vanor och attityder på ett flertal områden med fokus på (S)amhälle, (O)pinion och (M)edier. Den västsvenska SOM-undersökningen genomfördes parallellt med den 35:e nationella SOM-undersökningen och den femte lokala SOM-undersökningen i Göteborg.

Den västsvenska SOM-undersökningen 2020 skickades till sammanlagt 6 000 personer i åldrarna 16–85 år med primär folkbokföringsadress i Västra Götalandsregionen eller Kungälv kommun. Data samlades in framförallt genom svar på postala enkäter men också genom svar på webben. Andelen som besvarade enkäten via pappersformulär i 2020 års västsvenska SOM-undersökning var 76,2 procent och 23,8 procent besvarade den via internet. Kontinuitet i fältarbete och frågeutformning är viktig för datakvaliteten och för jämförelser över tid. Det här kapitlet presenterar den västsvenska SOM-undersökningens genomförande genom att beskriva olika aspekter av undersökningsåret 2020 i detalj.

Urval

Den västsvenska SOM-undersökningen baseras liksom övriga SOM-undersökningar på ett sannolikhetsurval av personer som är slumpmässigt utvalda från den population i det geografiska område som avses. Det betyder att sammansättningen av personer som är utvalda att delta i undersökningen i hög grad speglar sammansättningen i befolkningen i Västra Götalandsregionen samt Kungälv kommun. Urvalsramen utgörs av Skatteverkets folkbokföringsregister och innefattar alla svenska

och utländska medborgare i åldrarna 16–85 år som i slutet av augusti 2020 hade sin primära adress i Västra Götaland samt Kungsbacka. År 2020 ingick totalt 6 000 personer i urvalet till den västsvenska SOM-undersökningen. Urvalsstorleken har förändrats över tid vilket redovisas i tabell 1.

Tabell 1 Den västsvenska SOM-undersökningens urval 1992–2020

År	Urvalsmetod	Antal formulär	Total urvalsstorlek	Medborgarskap	Åldrar
1992	Systematiskt sannolikhetsurval	1	2 800	Både sv. & utl.	15–80 år
1993	”	”	2 800	Endast sv.	”
1994	”	”	2 800	Både sv. & utl.	”
1995	”	”	2 799	Endast sv.	”
1996–1997	”	”	2 900	Både sv. & utl.	”
1998	”	”	5 800	”	”
1999	”	”	5 900	”	”
2000–2008	”	2	6 000	”	”
2009	”	”	6 000	”	16–85 år
2010–2015	”	1	6 000	”	”
2016 Ordinarie urval	”	”	6 071	”	”
2016 Experimentgrupp	”	”	1 929	”	19–85 år ¹
2017 Ordinarie urval	”	”	3 000	”	16–85 år
2017 Experimentgrupp	”	”	3 000	”	”
2018	”	”	6 000	”	”
2019	”	”	6 000	”	”
2020	”	”	6 000	”	”

Kommentar. ¹Urvalet för 2016 års experimentgrupp skiljer sig åldersmässigt från det ordinarie urvalet. Det beror på att experimentgruppen erbjöds incitament i form av en skraplott (trisslott), vilket enligt den svenska lotterilagen är förbjudet att distribuera till personer under 18 år. Det totala urvalet i den västsvenska SOM-undersökningen 2016 var 8 000. För detaljerad beskrivning av 2016 års tvådelade urval se *SOM-undersökningarna 2016 – en metodöversikt* av Arkhede m.fl. (2017). Experimentet i 2016 års undersökning avsåg incitament och i 2017 års undersökning avsåg experimentet telefonpåminnelser.

Källa: De västsvenska SOM-undersökningarna 1992–2020.

Frågeformulär

Den västsvenska SOM-undersökningen 2020 bestod av 77 frågor fördelade på 16 sidor i pappersenkäten. Frågorna utformades av SOM-institutet i samråd med Västra Götalandsregionen. Frågorna var av olika karaktär och indelade i 7 under-rubriker som exempelvis *Nyheter & medier*, *Regionala frågor i Västra Götaland* och *Offentlig service*. Flertalet frågor har ställts i många år och svaren bidrar till att

bibehålla tidsserier som påbörjats i samband med den första undersökningen 1992. Frågorna i den västsvenska SOM-undersökningen fokuserar speciellt på områden som är aktuella på regional nivå så som offentlig service och infrastruktur. De flesta frågorna besvarades genom att kryssa i en ruta som motsvarar ett fast svarsalternativ. Ett mindre antal frågor erbjöd respondenterna möjlighet att själva skriva ut sitt svar i fritext. Svaren kodades sedan manuellt enligt ett schema av en grupp kodare på SOM-institutet.³ Aktuella kodscheman finns tillgängliga i kodboken för 2020 års västsvenska SOM-undersökning som finns att ladda ned på SOM-institutets webbsida.⁴ Sist i formuläret ställdes ett antal frågor om respondentens bakgrund och boendesituation. Respondenterna gavs även möjligheten att svara på enkäten digitalt. Webbformuläret framställdes av SOM-institutet i webbverktyget Qualtrics.⁵ Utformningen av frågorna var i mycket hög utsträckning den samma i pappers- och webbenkäten men av praktiska skäl innehöll webbenkäten fler sidbrytningar. Frågor som respondenten eventuellt instruerades att hoppa över i pappersenkäten doldes automatiskt i webbversionen. Det elektroniska formuläret var främst framtaget för att besvaras på en dator eller enhet med en stor skärm vilket innebar att ytterligare utseendemässiga skillnader eventuellt kunde förekomma om respondenten valde att besvara enkäten på till exempel en mobiltelefon.

Fältarbete

Fältarbetet för den västsvenska SOM-undersökningen 2020 har i huvudsak följt upplägget från tidigare års undersökningar. Utskick och insamling av enkäter utfördes av ett fristående fältföretag⁶ i nära samarbete med SOM-institutet som kontinuerligt utvärderade genomförandet. Undersökningsföretaget ansvarade för den tekniska delen av datainsamlingen såsom tryck, distribution och skanning, medan SOM-institutet svarade för allt innehåll i utskick och enkäter, samt kodning av fritextfrågor. Datainsamlingsarbetet startade på hösten och pågick till slutet av december 2020. Arbetet inleddes i början av september med ett aviseringskort som informerade respondenterna om att de blivit slumpmässigt utvalda att delta i årets västsvenska SOM-undersökning. En vecka senare skickades enkäten ut tillsammans med ett följebrev, en informationsbroschyr om SOM-institutets verksamhet, kort information på nio olika språk, svarskuvert samt en penna. Under resterande del av fältperioden genomfördes en serie påminnelseinsatser per brev och sms. Samtliga påminnelser innehöll inloggningsuppgifter och länk till webbenkäten. De utvalda respondenterna kunde när som helst under fältperioden avböja sin medverkan genom att ta kontakt med SOM-institutet varpå påminnelserna upphörde. Sedan 2019 genomförs inga telefonpåminnelser. Anledningen är att telefonpåminnelserna i SOM-undersökningarna har visat sig ge starkast effekt på de äldre respondenterna, en grupp som redan är överrepresenterad. På så sätt bidrog de till ytterligare åldersskewheter, med en enbart marginell höjning av svarsfrekvens (Arkhede, 2018).

Under fältperioden skickades varje vecka ett tackbrev till de respondenter som svarat under veckan som gått. Tackbrevet innehöll en belöning i form av en trisslott, alternativt en Sverigecheck (värde 50 kr) till de som var 17 år eller yngre när fältarbetet inleddes. Belöningen till respondenter som besvarat enkäten infördes mot bakgrund av resultatet av 2016 års metodexperiment, då effekten av incitament testades i SOM-undersökningen i Göteborg. I experimentet framkom att incitament i form av trisslotter hade positiv effekt på nettosvarsfrekvensen, ungefär 4–6 procentenheter, utan att försämra datakvaliteten (Arkhed, Oscarsson & Vernersdotter, 2017). Från och med 2017 års SOM-undersökningar erbjuds därför denna belöning till samtliga svarande (med undantag för personer som är 17 år eller yngre när fältarbetet inleds som istället får en Sverigecheck värde 50 kr).

Tabell 2 redogör för fältplanen i sin helhet och listar de datum vid vilket varje insats skickades ut. I normalfallet medför ett postalt utskick att materialet når respondenten 2–4 arbetsdagar efter utskicksdatum, medan ett sms når respondenten i princip direkt.

Tabell 2 Fältinsatser i den västsvenska SOM-undersökningen 2020

7 september	Utskick av aviseringsvykort .
14 september	Utskick 1 av enkät, följebrev, informationsbroschyr, information på nio språk, svarskuvert och penna. Möjligheten att svara på webben introduceras.
23 september	Utskick av tack-/påminnelsevykort (med omslutande kuvert).
1 oktober	Utskick av SMS 1 ¹ till respondenter som ännu inte sänt in enkäten.
8 oktober	Utskick 2 av enkät, följebrev och svarskuvert till respondenter som ännu inte sänt in enkäten.
20 oktober	Utskick av SMS 2 till respondenter som ännu inte sänt in enkäten. Innehållande möjlighet att svara nej. ²
29 oktober	Utskick 3 av enkät, följebrev och svarskuvert till respondenter som ännu inte sänt in enkäten.
5 november	Utskick av SMS 3 till respondenter som ännu inte sänt in enkäten. Innehållande möjlighet att svara nej.
12 november	Utskick 4 av enkät, följebrev och svarskuvert till respondenter som ännu inte sänt in enkäten.
19 november	Utskick av SMS 4 till respondenter som ännu inte sänt in enkäten. Innehållande möjlighet att svara nej.
30 november	Utskick 5 av enkät, följebrev, svarskuvert och bortfallsenkät till respondenter som ännu inte sänt in enkäten.
21 december	Fältstopp

Kommentar: ¹Alla respondenter med känt mobiltelefonnummer fick ett SMS med länk till webbsidan där respondenten loggar in med sina användaruppgifter. ²Från och med SMS 2 fanns möjligheten att avböja att delta i undersökningen genom att svara "NEJ" på SMS:et. De som avböjde medverkan fick därefter inga fler påminnelser.

Fältarbetet avslutades med att fältföretaget utförde en slutskanning av inkomna enkäter och sammanställde en datafil som skickades till SOM-institutet för validering den 7 januari 2021. Den sista registrerade enkäten inkom 29 december. Vid datavalideringsprocessens slut oidentifierades enkäterna och alla kontaktuppgifter raderades. De fysiska enkäterna som kommit in förstördes i enlighet med bestämmelser om sekretessavfall.

Webbenkäter

Sedan 2012 används en undersökningsdesign som kallas blandad datainsamling (*mixed mode*). Det innebär att flera datainsamlingsmetoder används i en och samma frågeundersökning. Respondenterna har sedan närmare 10 år haft möjlighet att även fylla i enkäten på webben. Den digitala versionen av formulären programmerades i webbverktyget Qualtrics och administrerades av SOM-institutet, medan pappersenkäten administrerades av fältföretaget.

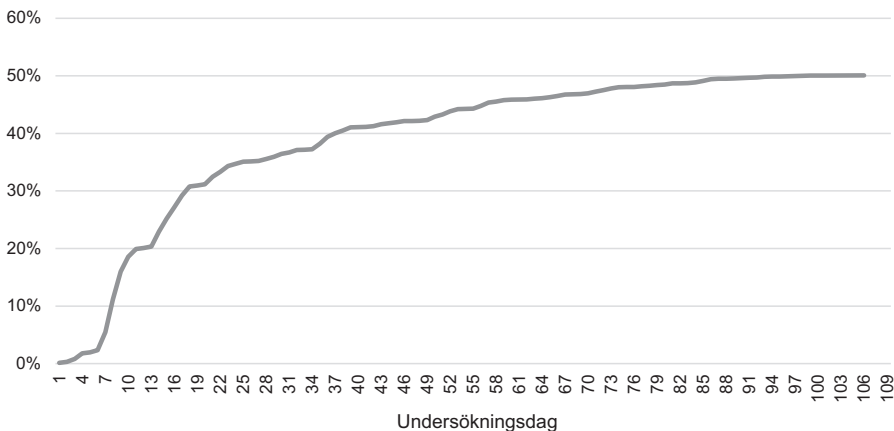
Det var 714 personer som valde att besvara enkäten via internet 2020, vilket motsvarar 11,9 procent av bruttourvalet och 23,8 procent av samtliga svarande 2020. Det kan jämföras med att andelen webbsvar av samtliga svarande låg på 18,4 procent 2019 och 16,7 procent 2018.

Inflöde

De flesta respondenter som väljer att delta i SOM-undersökningarna svarar inom några veckor. Det generella inflödesmönstret med högt inflöde de första veckorna i samband med de första påminnelserna upprepade sig även 2020 (figur 1).

Under de första 15 dagarna inkom ungefär hälften av de svar som kom att bli den slutgiltiga svarsfrekvensen, vilket var 52 procent. Efter 45 dagar (29 oktober 2020) hade nästan 85 procent av de slutgiltiga svaren kommit in. Anledningen till att fältperioden fortsätter en längre tid efter detta är att olika grupper i befolkningen tenderar att svara vid olika tillfällen under datainsamlingsperioden. Analyser av inflödesmönstret visar bland annat att grupper som i hög grad svarar på SOM-undersökningarna, såsom äldre och politiskt intresserade, ofta svarar tidigt under fältperioden. De grupper som är underrepresenterade i den slutgiltiga svarsfilen så som yngre och personer från arbetarhem svarar i högre grad senare under fältperioden. Genom att ge dem som får en enkät skickad hem till sig möjligheten att svara under längre period ökar andelen svarspersoner från grupper som vanligtvis är underrepresenterade. Vi undviker därmed att förstärka mönster av till exempel den överrepresentation av grupper med stort politiskt intresse och hög ålder som ofta förekommer i opinionsundersökningar.

Figur 1 Kumulativt inflöde av enkäter i den västsvenska SOM-undersökningen 2020 (kumulativ procent av bruttourvalet)



Kommentar: Figuren visar andel inkomna formulär per undersökningsdag.

Källa: Den västsvenska SOM-undersökningen 2020.

Svarsfrekvens och bortfall

Svarsfrekvensen för SOM-undersökningarna har successivt sjunkit under 2000-talet (se tabell 3). I 2020 års västsvenska SOM-undersökning noteras dock en svag uppgång i svarsfrekvens med två procentenheter från året innan, vilket kan indikera en viss stabilisering av den nedåtgående trend i svarsfrekvens som drabbar enkätundersökningar överlag. Från 1997, då hela Västra Götaland var med i urvalet⁷ för den västsvenska SOM-undersökningen var svarsfrekvensen under de första fem åren i genomsnitt 67 procent och de senaste fem åren har den genomsnittliga svarsfrekvensen varit drygt 51 procent.

Av det ursprungliga urvalet på totalt 6 000 personer (bruttourvalet) var det 3 005 personer som besvarade och skickade in formuläret. Från bruttourvalet har det så kallade naturliga bortfallet definierats bort, vilket är personer som är fysiskt eller mentalt oförmögna att svara på enkäten, personer som är avlidna, bortresta under större delen av fältperioden, emigrerade, har språksvårigheter eller inte alls talar svenska. Sammanlagt 225 personer, motsvarande 3,8 procent, räknades bort som naturligt bortfall i 2020 års västsvenska SOM-undersökning. Antalet personer som svarat på undersökningen alternativt noterats som naturligt bortfall redovisas i tabell 4. Informationen om svarsbortfallet, alltså de respondenter som inte kan eller vill svara på enkäten, har inhämtats på flera sätt: direkt från respondenter eller anhöriga som hört av sig under fältarbetets gång, via den bifogade bortfallsenkäten i sista påminnelsen med frågor om varför man inte önskar eller kan delta i undersökningen samt via Skatteverkets befolkningsregister.

Tabell 3 Svarefrekvensen i de västsvenska SOM-undersökningarna 1992–2020 (procent)

Under-söknings-år	Brutto-urval	Netto-urval	Andel naturligt bortfall	Antal svar	Svars-frekvens (brutto)	Svars-frekvens (netto)	Fältarbete utfört av
1992	2 800	2 650	5,4 %	1 603	57 %	60 %	Linfab
1993	2 800	2 647	5,5 %	1 586	57 %	60 %	Linfab
1994	2 800	2 639	5,8 %	1 591	57 %	60 %	Linfab
1995	2 799	2 620	6,4 %	1 709	61 %	65 %	Temo
1996	2 900	2 621	9,6 %	1 807	62 %	69 %	Gallup
1997	2 900	2 637	9,1 %	1 845	64 %	70 %	Gallup
1998*	5 800	5 385	7,2 %	3 487	60 %	65 %	Sifo
1999	5 900	5 557	5,8 %	3 760	64 %	68 %	Kinnmark
2000	6 000	5 602	6,6 %	3 684	61 %	66 %	Kinnmark
2001	6 000	5 420	9,7 %	3 808	63 %	70 %	Kinnmark
2002	6 000	5 538	7,7 %	3 792	63 %	68 %	Kinnmark
2003	6 000	5 537	7,7 %	3 654	61 %	66 %	Kinnmark
2004	6 000	5 489	8,5 %	3 630	61 %	66 %	Kinnmark
2005	6 000	5 505	8,3 %	3 419	57 %	62 %	Kinnmark
2006	6 000	5 462	9,0 %	3 347	56 %	61 %	ScandInfo
2007	6 000	5 491	8,5 %	3 420	57 %	62 %	Kinnmark
2008	6 000	5 553	7,5 %	3 240	54 %	58 %	Kinnmark
2009	6 000	5 539	7,7 %	3 368	56 %	61 %	Kinnmark
2010	6 000	5 503	8,8 %	3 276	55 %	59 %	Kinnmark
2011	6 000	5 493	8,5 %	3 135	53 %	57 %	Kinnmark
2012	6 000	5 511	8,2 %	3 186	53 %	58 %	Kinnmark
2013	6 000	5 608	6,5 %	2 983	50 %	53 %	Kinnmark
2014	6 000	5 626	6,2 %	2 900	48 %	52 %	Kinnmark
2015	6 000	5 609	6,5 %	2 830	47 %	50 %	Kinnmark
2016 Ordinarie	6 071	5 745	5,4 %	2 800	46 %	49 %	Kinnmark
2016 Experiment	1 929	1 850	4,1 %	1 016	53 %	55 %	Kinnmark
2017 Ordinarie	3 000	2 863	4,6 %	1 576	53 %	55 %	Indikator
2017 Experiment	3 000	2 895	3,5 %	1 483	49 %	51 %	Indikator
2018	6 000	5 756	4,1 %	2 913	49 %	51 %	Indikator
2019	6 000	5 839	2,1 %	2 898	48 %	50 %	Indikator
2020	6 000	5 775	3,8 %	3 005	50 %	52 %	Indikator

Kommentar: Med nettourval avses bruttourval minus naturligt bortfall. Som naturligt bortfall räknas personer som är fysiskt eller mentalt oförmögna att svara på enkäten, personer som är avlidna, bortresta under större delen av fältperioden, emigrerade, har språksvårigheter eller inte alls talar svenska. *Från och med 1997 års undersökning ingår hela Västra Götaland samt Kungsbacka kommun i urvalet. Innan dess ingick endast Göteborg med kranskommuner. Notera att experimentet i 2016 års undersökning avsåg icke-telefonintervjuer och i 2017 års undersökning avsåg experimentet telefonpåminnelser, där de som var med i experimentgruppen 2017 *inte* fick telefonpåminnelser till skillnad från ordinarie gruppen som fick telefonpåminnelser.

Källa: De västsvenska SOM-undersökningarna 1992–2020.

Tabell 4 Svarande och bortfall i den västsvenska SOM-undersökningen 2020

Den västsvenska SOM-undersökningen	
Bruttourval	6 000
Naturligt bortfall	225 (3,8 %)
Nettourval	5 775
Vägran	403
Ej anträffade	2 367
Antal svarande	3 005
Svarsfrekvens brutto	50 %
Svarsfrekvens netto	52 %

Kommentar: Med nettourval avses bruttourval minus naturligt bortfall. Som naturligt bortfall räknas personer som är fysiskt eller mentalt oförmögna att svara på enkäten, personer som är avlidna, bortresta under större delen av fältperioden, emigrerade, har språksvårigheter eller inte alls talar svenska. Bruttosvarsfrekvenserna som här rapporteras följer den standard som upprättats av den amerikanska organisationen AAPORs definition (RR2) (AAPOR, 2015.)

Källa: Den västsvenska SOM-undersökningen 2020.

Representativitet

Bortfall riskerar att leda till avvikelser från representativiteten mellan population och de som deltar i undersökningen, vilket måste tas i beaktande när materialet analyseras. Vilka som svarar och vilka som inte svarar på en frågeundersökning har betydelse för tolkningen av undersökningens resultat. Om en viss grupp är underrepresenterad och samma grupps svar tenderar att skilja sig från övriga gruppers blir studiens resultat mindre giltiga för populationen som helhet. Om svarsbenägenheten i en grupp varierar påtagligt mellan åren kan det också förklara variationer i svarsmönster för enskilda frågor.

Av appendix A–C framgår hur svarsbenägenheten i de västsvenska SOM-undersökningarna varierar med kön, ålder och geografisk hemvist över tid. Små avvikelser finns i samtliga parametrar där exempelvis andelen svarande i Göteborg är något lägre än andelen göteborgare i urvalet. Kvinnor svarar i något högre utsträckning än män, en skillnad som varit stabil sedan början av 2000-talet. Representativiteten i olika åldersgrupper utgör den största utmaningen då de yngre åldersgrupperna i ökande utsträckning är underrepresenterade. Vi har studerat vilka konsekvenser skevheterna i representativiteten har för undersökningens träffsäkerhet genom att vikta resultaten för kön, ålder och geografisk hemvist och jämfört utfallet i den viktade och den oviktade gruppen. Elias Markstedt (2014) har visat att träffsäkerheten i attitydfrågor om politiska förslag och bedömningar av ekonomin är hög trots de sjunkande svarsfrekvenserna. Frågor om nyhetskonsumtion påverkas däremot något mer av att delar av befolkningen har en lägre representativitet i svarsunderlaget.

De övertid dalande svarsfrekvenserna har alltså en effekt på svarens träffsäkerhet i vissa typer av frågor där det finns stora generationsskillnader.

Den västsvenska SOM-undersökningen 2020 besvarades av 3 005 personer vilket motsvarar en nettosvarsfrekvens på 52 procent. Trots att 48 procent inte svarade på enkäten är den demografiska representativiteten i svarsgruppen god. SOM-institutet fortsätter att utvärdera och utveckla tillvägagångsätt och metoder för att optimera datakvaliteten och dess påverkan på analysmöjligheter.

Noter

- ¹ Kapitlet bygger på tidigare års metodredogörelser, se exempelvis Falk (2020) samt 2020 års metodrapport, se Falk, Sandelin & Weissenbilder (2021).
- ² Samtidigt som den västsvenska SOM-undersökningen genomfördes även den nationella SOM-undersökningen och SOM-undersökningen i Göteborg.
- ³ Kodningsarbetet har utförts av Josefine Magnusson och Erik Vestin. Underlaget för kodningen finns tillgängligt i kodboken för 2020 års västsvenska SOM-undersökning (se www.gu.se/som-institutet/som-undersokningarna/frageformular-och-kodbocker).
- ⁴ www.gu.se/som-institutet/som-undersokningarna/frageformular-och-kodbocker.
- ⁵ Qualtrics är ett webbverktyg som används för att genomföra enkätundersökningar.
- ⁶ Institutet för kvalitetsindikatorer, Indikator, anlitas 2020.
- ⁷ Åren 1992–1996 var bara Göteborg med kranskommuner med i undersökningen.

Referenser

- Arkhide, Sofia (2018). *Effects of telephone reminders on survey response rates in the SOM-surveys*. LORE methodological note 2018:1, Göteborgs universitet.
- Arkhide, Sofia, Bové, Josefine, Bové, Klara & Daniel Jansson (2017). *SOM-undersökningarna 2016 – en metodöversikt*. Rapport 2017:34. Göteborg: SOM-institutet, Göteborgs universitet.
- Arkhide, Sofia, Oscarsson, Henrik & Frida Vernersdotter (2017). *Incentivizing the SOM-surveys: Estimating the effects on questionnaire response rates*. LORE methodological note 2017:1, Göteborgs universitet.
- AAPOR (2015). Standard definitions. *The American Association for Public Opinion Research*, 8th edition.

- Markstedt, Elias (2014). *Representativitet och viktning – Riks-SOM som spegel av det svenska samhället 1986–2013*. Rapport 2012:30 v2. Göteborg: SOM-institutet, Göteborgs universitet.
- Falk, Elisabeth (2020). Den västsvenska SOM-undersökningen 2019 i Anders Carlander & Ulrika Andersson (red) *Digitala är vi allihopa?* Göteborgs universitet: SOM-institutet.
- Falk, Elisabeth, Sandelin, Frida & Marcus Weissenbilder (2021). *Den västsvenska SOM-undersökningen 2020 – En metodöversikt*. Rapport 2021:3. Göteborg: SOM-institutet, Göteborgs universitetet.

Appendix A Fördelning över invånare i Göteborg, Göteborgs kranskommuner och övriga Västra Götaland i befolkningen 16–85 år (2010–2020), i urvalet och bland de svarande (1999–2020) i de västsvenska SOM-undersökningarna (procent)

År	Grupp	Område			Summa	Antal
		Göteborg	Göteborgs kranskommuner	Övriga Västra Götaland		
1999	Urval (brutto)	30	24	46	100	5 900
	Svarande	29	24	47	100	3 760
2000	Urval (brutto)	31	25	44	100	6 000
	Svarande	28	25	47	100	3 684
2001	Urval (brutto)	31	23	46	100	6 000
	Svarande	29	24	47	100	3 808
2002	Urval (brutto)	31	25	44	100	6 000
	Svarande	28	26	46	100	3 792
2003	Urval (brutto)	31	23	46	100	6 000
	Svarande	29	24	47	100	3 654
2004	Urval (brutto)	31	24	45	100	6 000
	Svarande	30	24	46	100	3 630
2005	Urval (brutto)	31	24	45	100	6 000
	Svarande	29	24	47	100	3 419
2006	Urval (brutto)	30	24	46	100	6 000
	Svarande	28	24	48	100	3 347
2007	Urval (brutto)	31	22	47	100	6 000
	Svarande	30	24	46	100	3 420
2008	Urval (brutto)	31	24	45	100	6 000
	Svarande	29	24	45	100	3 240
2009	Urval (brutto)	30	25	45	100	6 000
	Svarande	28	26	46	100	3 368
2010	Befolkning	32	24	44	100	1 322 426
	Urval (brutto)	32	24	44	100	6 000
	Nettourval	32	24	44	100	5 506
	Svarande	30	25	45	100	3 276
2011	Befolkning	32	24	44	100	1 331 458
	Urval (brutto)	31	24	45	100	6 000
	Nettourval	30	25	45	100	5 493
	Svarande	28	25	47	100	3 151
2012	Befolkning	32	24	44	100	1 338 066
	Urval (brutto)	32	24	44	100	6 000
	Nettourval	31	25	44	100	5 511
	Svarande	29	25	46	100	3 186
2013	Befolkning	32	25	43	100	1 347 293
	Urval (brutto)	32	24	44	100	6 000
	Nettourval	31	25	44	100	5 608
	Svarande	31	24	45	100	2 983

Forts.

Appendix A forts.

År	Grupp	Område			Summa	Antal
		Göteborg	Göteborgs kranskommuner	Övriga Västra Götaland		
2014	Befolkning	32	24	44	100	1 359 047
	Urval (brutto)	32	24	44	100	6 000
	Nettourval	32	24	44	100	5 626
	Svarande	29	26	45	100	2 900
2015	Befolkning	33	24	43	100	1 369 777
	Urval (brutto)	33	24	43	100	6 000
	Nettourval	33	24	43	100	5 609
	Svarande	31	24	45	100	2 830
2016 Ordinarie	Befolkning	32	24	44	100	1 386 329
	Urval (brutto)	32	25	43	100	6 071
	Nettourval	31	26	43	100	5 745
	Svarande	30	27	43	100	2 800
2016 Experiment	Urval (brutto)	30	25	45	100	1 929
	Nettourval	30	25	45	100	1 850
	Svarande	29	24	47	100	1 015
2017 Ordinarie	Befolkning	33	24	43	100	1 400 539
	Urval (brutto)	30	23	47	100	3 000
	Nettourval	30	23	47	100	2 863
	Svarande	31	24	45	100	1 576
2017 Experiment	Urval (brutto)	33	24	43	100	3 000
	Nettourval	33	24	43	100	2 895
	Svarande	30	25	45	100	1 483
2018	Befolkning	32	25	43	100	1 415 336
	Urval (brutto)	31	26	43	100	6 000
	Nettourval	31	26	43	100	5 756
	Svarande	29	27	44	100	2 913
2019	Befolkning	33	25	42	100	1 429 307
	Urval (brutto)	33	25	42	100	6 000
	Nettourval	33	25	42	100	5 839
	Svarande	31	25	44	100	2 898
2020	Befolkning	33	25	42	100	1 437 632
	Urval (brutto)	33	25	42	100	6 000
	Nettourval	33	25	42	100	5 775
	Svarande	31	27	42	100	3 005

Kommentar: Med nettourval avses bruttourval minus naturligt bortfall. Som naturligt bortfall räknas personer som är fysiskt eller mentalt oförmögna att svara på enkäten, personer som är avlidna, bortresta under större delen av fältperioden, emigrerade, har språksvårigheter eller inte alls talar svenska. Göteborgs kranskommuner är samtliga kommuner i Göteborgsregionen exklusive Göteborgs kommun. Experimentet i 2016 års undersökning avsåg incitament och i 2017 års undersökning avsåg experimentet telefonpåminnelser.

Källa: De västsvenska SOM-undersökningarna 1999–2020. Uppgifterna om befolkningen är hämtade från Statistiska centralbyrån (SCB).

Appendix B Åldersgruppernas fördelning hos befolkningen (2002–2020), i urvalet och bland de svarande (1992–2020) i de västsvenska SOM-undersökningarna (procent)

År	Grupp	Åldersgrupp					Summa	Antal
		15–29	30–49	50–64	65–80	65–85		
1992	Urval	27	38	19	16		100	1 603
	Svarande	25	37	21	17		100	
1993	Urval	28	37	19	16		100	1 586
	Svarande	27	36	20	17		100	
1994	Urval	27	37	20	16		100	1 591
	Svarande	27	36	22	15		100	
1995	Urval	26	37	21	16		100	1 708
	Svarande	26	37	22	15		100	
1996	Urval	25	38	22	15		100	1 807
	Svarande	26	36	23	15		100	
1997	Urval	26	37	22	15		100	1 845
	Svarande	26	36	23	15		100	
1998	Urval	24	37	24	16		101	5 385
	Svarande	22	36	25	17		100	3 487
1999	Urval	25	35	24	16		100	5 900
	Svarande	22	34	27	17		100	3 760
2000	Urval (15-80)	24	36	24	16		100	5 815
	Svarande (15-80)	21	34	27	18		100	3 597
2000	Urval (15-85)	23	34	24		19	100	6 000
	Svarande (15-85)	20	33	27		20	100	3 684
2001	Urval (brutto)	23	34	24		19	100	6 000
	Svarande	20	35	27		19	100	3 808
	Befolkning	23	35	23		19	100	1 245 689
2002	Urval (brutto)	24	34	24		18	100	6 000
	Nettourval	23	35	25		17	100	5 538
	Svarande	20	34	27		19	100	3 792
	Befolkning	23	35	23		19	100	1 254 946
2003	Urval (brutto)	24	34	23		19	100	6 000
	Nettourval	23	35	24		18	100	5 537
	Svarande	20	33	27		20	100	3 654
	Befolkning	23	35	22		20	100	1 257 591
2004	Urval (brutto)	24	33	23		20	100	6 000
	Nettourval	24	33	24		19	100	5 489
	Svarande	20	32	26		22	100	3 630
	Befolkning	23	35	24		18	100	1 268 979
2005	Urval (brutto)	23	34	24		19	100	6 000
	Nettourval	23	36	24		17	100	5 505
	Svarande	19	33	27		21	100	3 419
	Befolkning	23	33	25		19	100	1 269 125
2006	Urval (brutto)	23	34	24		19	100	6 000
	Nettourval	23	34	25		18	100	5 462
	Svarande	18	32	28		22	100	3 347

Forts.

Appendix B forts.

År	Grupp	Aldersgrupp					Summa	Antal
		15–29	16–29	30–49	50–64	65–85		
2007	Befolkning	24		34	23	19	100	1 298 829
	Urval (brutto)	24		34	24	18	100	6 000
	Nettourval	23		35	24	18	100	5 491
	Svarande	19		32	27	21	100	3 420
2008	Befolkning	24		34	24	18	100	1 309 857
	Urval (brutto)	24		33	24	19	100	6 000
	Nettourval	23		34	25	18	100	5 553
	Svarande	18		31	29	23	100	3 240
2009	Befolkning		23	34	24	19	100	1 300 914
	Urval (brutto)		24	34	23	22	100	6 000
	Nettourval		22	34	24	20	100	5 539
	Svarande		16	32	27	25	100	3 368
2010	Befolkning		23	34	23	20	100	1 322 426
	Urval (brutto)		23	33	23	20	100	6 000
	Nettourval		22	34	24	20	100	5 506
	Svarande		17	32	27	24	100	3 276
2011	Befolkning		23	34	23	20	100	1 331 458
	Urval (brutto)		22	34	24	20	100	6 000
	Nettourval		21	35	25	19	100	5 493
	Svarande		15	31	28	26	100	3 151
2012	Befolkning		23	33	23	21	100	1 338 065
	Urval (brutto)		23	33	23	21	100	6 000
	Netto urval		22	34	23	21	100	5 511
	Svarande		16	31	25	28	100	3 186
2013	Befolkning		23	33	23	21	100	1 347 293
	Urval (brutto)		23	34	22	21	100	6 000
	Netto urval		22	35	22	21	100	5 608
	Svarande		15	31	25	29	100	2 983
2014	Befolkning		23	33	23	21	100	1 359 047
	Urval (brutto)		21	34	23	22	100	6 000
	Netto urval		21	35	23	21	100	5 626
	Svarande		14	29	27	30	100	2 900
2015	Befolkning		23	33	23	21	100	1 369 777
	Urval (brutto)		23	33	23	21	100	6 000
	Netto urval		22	33	24	21	100	5 609
	Svarande		14	29	27	30	100	2 830
2016 Ordinarie	Befolkning		22	33	23	22	100	1 386 329
	Urval (brutto)		23	32	23	22	100	6 071
	Netto urval		23	32	23	22	100	5 445
	Svarande		15	28	26	31	100	2 800
2016 Experiment	Urval (brutto)		21	34	22	23	100	1 929
	Netto urval		21	34	23	22	100	1 850
	Svarande		14	31	25	30	100	1 015

Forts.

Appendix B forts.

År	Grupp	Åldersgrupp				Summa	Antal
		16–29	30–49	50–64	65–85		
2017	Befolkning	22	33	22	22	100	1 400 539
	Urval (brutto)	23	34	24	20	100	3 000
	Ordinarie Netto urval	23	34	24	20	100	2 863
	Svarande	18	33	24	25	100	1 576
2017 Experiment	Urval (brutto)	21	30	22	28	100	3 000
	Netto urval	21	30	22	28	100	2 895
	Svarande	15	25	24	36	100	1 483
2018	Befolkning	22	33	23	22	100	1 415 336
	Urval (brutto)	22	32	23	23	100	6 000
	Netto urval	22	33	23	22	100	5 756
	Svarande	15	29	27	29	100	2 913
2019	Befolkning	22	33	23	22	100	1 429 307
	Urval (brutto)	23	32	23	22	100	6 000
	Netto urval	22	32	24	22	100	5 839
	Svarande	15	27	27	31	100	2 898
2020	Befolkning	22	33	23	22	100	1 437 632
	Urval (brutto)	21	33	24	22	100	6 000
	Netto urval	21	33	24	22	100	5 775
	Svarande	15	29	26	30	100	3 005

Kommentar: I jämförelsesyfte redovisas för år 2000 även resultat för ett begränsat urval som omfattar samma åldersintervall, 15–80 år, som de tidigare årens undersökningar. Fr.o.m. 2009 ingår inte 15-åringar i SOM-undersökningarna varför resultaten inte är helt jämförbara beträffande yngsta åldersgruppen. Uppgifterna om befolkningen är hämtade från Statistiska centralbyrån (SCB). Experimentet i 2016 års undersökning avsåg incitament och i 2017 års undersökning avsåg experimentet telefonpåminnelser.

Källa: De västsvenska SOM-undersökningarna 1992–2020. Uppgifterna om befolkningen är hämtade från Statistiska centralbyrån (SCB).

Appendix C Könsfördelning hos befolkningen (2010–2020), i urvalet (2010–2020) och bland de svarande (1992–2020) i de västsvenska SOM-undersökningarna (procent)

År	Grupp	Kön		Summa
		Män	Kvinnor	
1992	Svarande	50	50	100
1993	Svarande	51	49	100
1994	Svarande	51	49	100
1995	Svarande	49	51	100
1996	Svarande	50	50	100
1997	Svarande	49	51	100
1998	Svarande	47	53	100
1999	Svarande	48	52	100
2000	Svarande	49	51	100
2001	Svarande	47	53	100
2002	Svarande	48	52	100
2003	Svarande	47	53	100
2004	Svarande	47	53	100
2005	Svarande	47	53	100
2006	Svarande	47	53	100
2007	Svarande	47	53	100
2008	Svarande	47	53	100
2009	Svarande	47	53	100
2010	Befolkningen	50	50	100
	Bruttourval	50	50	100
	Nettourval	50	50	100
	Svarande	46	54	100
2011	Befolkningen	50	50	100
	Bruttourval	50	50	100
	Nettourval	50	50	100
	Svarande	47	53	100
2012	Befolkningen	50	50	100
	Bruttourval	50	50	100
	Nettourval	50	50	100
	Svarande	47	53	100
2013	Befolkningen	50	50	100
	Bruttourval	50	50	100
	Nettourval	50	50	100
	Svarande	48	52	100
2014	Befolkningen	50	50	100
	Bruttourval	51	49	100
	Nettourval	51	49	100
	Svarande	48	52	100

Forts.

Appendix C forts.

År	Grupp	Kön		Summa
		Män	Kvinnor	
2015	Befolkningen	50	50	100
	Bruttourval	50	50	100
	Nettourval	50	50	100
	Svarande	49	51	100
2016	Befolkningen	50	50	100
	Bruttourval	51	49	100
	Ordinarie Nettourval	51	49	100
	Svarande	49	51	100
2016 Experiment	Bruttourval	50	50	100
	Nettourval	50	50	100
	Svarande	47	53	100
2017	Befolkningen	50	50	100
	Bruttourval	50	50	100
	Ordinarie Nettourval	51	49	100
	Svarande	52	48	100
2017 Experiment	Bruttourval	51	49	100
	Nettourval	51	49	100
	Svarande	50	50	100
2018	Befolkning	50	50	100
	Bruttourval	50	50	100
	Nettourval	50	50	100
	Svarande	47	53	100
2019	Befolkning	50	50	100
	Bruttourval	50	50	100
	Nettourval	50	50	100
	Svarande	48	52	100
2020	Befolkning	51	49	100
	Bruttourval	50	50	100
	Nettourval	50	50	100
	Svarande	47	53	100

Kommentar: Experimentet i 2016 års undersökning avsåg icentament och i 2017 års undersökning avsåg experimentet telefonpåminnelser.

Källa: De västsvenska SOM-undersökningarna 1992–2020. Uppgifterna om befolkningen är hämtade från Statistiska centralbyrån (SCB).

