

SOM-undersökningarna 2017
– En metodöversikt

Daniel Jansson, Frida Tipple och Marcus Weissenbilder [SOM-rapport nr 2018:31]



Innehåll

1 Inledning.....	1
2 Population och urval.....	2
Population	2
Urval	2
3 Frågeformulär.....	4
Formulärens utformning och innehåll.....	4
Webbformulär	5
4 Datainsamling.....	6
Webb svar	6
Vem svarar på webben och hur?.....	6
5 Fältarbete	8
Fältplaner och insatser	8
Postala påminnelser	9
Telefonpåminnelser.....	10
Sms-påminnelser	10
Nej-alternativ.....	11
6 Inflow.....	12
7 Svarefrekvens och bortfall	14
Kontaktgrad	18
Svarebortfall.....	20
8 Representativitet.....	22
9 Experiment	27
Experimentupplägg	27
Resultat och slutsatser	28
Referenser	30

1 Inledning

SOM-institutet vid Göteborgs universitet genomför årligen frågeundersökningar i syfte att kartlägga den svenska allmänhetens vanor och attityder på temat Samhälle, Opinion och Medier. SOM-institutet drivs av forskare vid Institutionen för journalistik, medier och kommunikation (JMG) och Statsvetenskapliga institutionen vid Göteborgs universitet.

Under hösten 2017 genomfördes tre parallella undersökningar: den 32:a nationella SOM-undersökningen, den 26:e västsvenska SOM-undersökningen och den andra SOM-undersökningen i Göteborg. Nettosvarsfrekvensen i undersökningarna varierade mellan 53 och 56 procent.

Att genomföra frågeundersökningar med god kvalitet och jämförbarhet över tid kräver ett kontinuerligt utvecklingsarbete. I takt med att samhället förändras är det nödvändigt att ständigt arbeta med att noggrant följa upp varje undersökning och analysera och stärka kvaliteten på data. Detta sker både genom att de befintliga metoderna förbättras och genom att nya prövas. På så sätt har SOM-institutet som ambition att även kunna bidra till den generella metodutvecklingen på surveyområdet.

I ovan nämnda utvecklingsarbete ingår ett omfattande arbete med att utforma väl fungerande frågeinstrument. Här ingår analys och vård av redan existerande tidsserier i relation till ett förändrat samhälle med nya beteendemönster. När nya frågor aktualiseras och ska mätas krävs även tester och utvärderingar av nya frågeinstrument innan de tar plats i enkäten. SOM-institutet lägger också stor vikt vid att undersöka vilka grupper som väljer att svara – och kanske framförallt de som väljer att *inte* svara – på enkäterna. Analyser av orsaker till svarsbortfall men även dess konsekvenser är avgörande för att säkerställa SOM-undersökningarnas kvalitet.

I föreliggande rapport redovisas genomförandet av den nationella SOM-undersökningen 2017, den västsvenska SOM-undersökningen 2017 och SOM-undersökningen i Göteborg 2017. I en första del beskrivs undersökningarnas urval, formulärdesign och datainsamlingsarbete. En andra del redogör för fältarbetet och listar de olika kontaktförsök och påminnelseinsatser som riktades till respondenterna. Därefter ligger fokus på svaren och inflöde, svarsmönster, bortfall och representativitet analyseras. En sista del riktar särskild uppmärksamhet mot ett metodexperiment avseende telefonpåminnelser som genomfördes i den västsvenska SOM-undersökningen och i SOM-undersökningen i Göteborg.

2 Population och urval

Population

SOM-undersökningarna har alltid strävat efter att i så hög utsträckning som möjligt vara representativa för de populationer som studeras. Under undersökningarnas långa historia har målpopulationen för studien varierat något, men de är överlag likvärdiga. Populationen för den nationella SOM-undersökningen 2017 var 16–85-åringar boende i hela Sverige. Populationen för den västsvenska SOM-undersökningen 2017 var 16–85-åringar boende i Västra Götalands län samt Kungsbacka kommun. Populationen för SOM-undersökningen i Göteborg 2017 var 16–85-åringar boende i Göteborgs kommun. Det är dessa populationer som respektive undersökning gör anspråk på att uttala sig om.

Urval

Samtliga undersökningar använde sig av ett obundet slumpmässigt urval, vilket är helt nödvändigt om man ska kunna göra statistiska inferenser till en population på basis av en urvalsundersökning. Urvalsramen utgjordes av Skatteverkets folkbokföringsregister (RTB) och innefattade därigenom alla svenska och utländska medborgare som i början av september 2017 hade sin primära adress i Sverige, i Västra Götaland inklusive Kungsbacka, eller i Göteborg. Folkbokföringsregistret uppdateras kontinuerligt vilket innebär att täckningsfelet – det vill säga skillnaden mellan registret som urvalet är baserat på och populationen som undersöks – blir minimalt.

Tabell 1 redovisar urvalen i samtliga SOM-undersökningar 2017. Den nationella SOM-undersökningen hade 2017 ett totalurval om 20 400 personer. Undersökningen gjordes i sex editioner som gick ut till ett urval om 3 400 personer vardera. Den västsvenska SOM-undersökningen hade ett totalurval på 6 000 personer, uppdelade i ett ordinarie urval (3 000) och en experimentgrupp (3 000) där experimentgruppen *inte* fick någon telefonpåminnelse under fältperioden.¹ SOM-undersökningen i Göteborg hade ett totalurval på 5 000 personer, återigen uppdelade på ordinarie urval (2 500) och experimentgrupp (2 500).

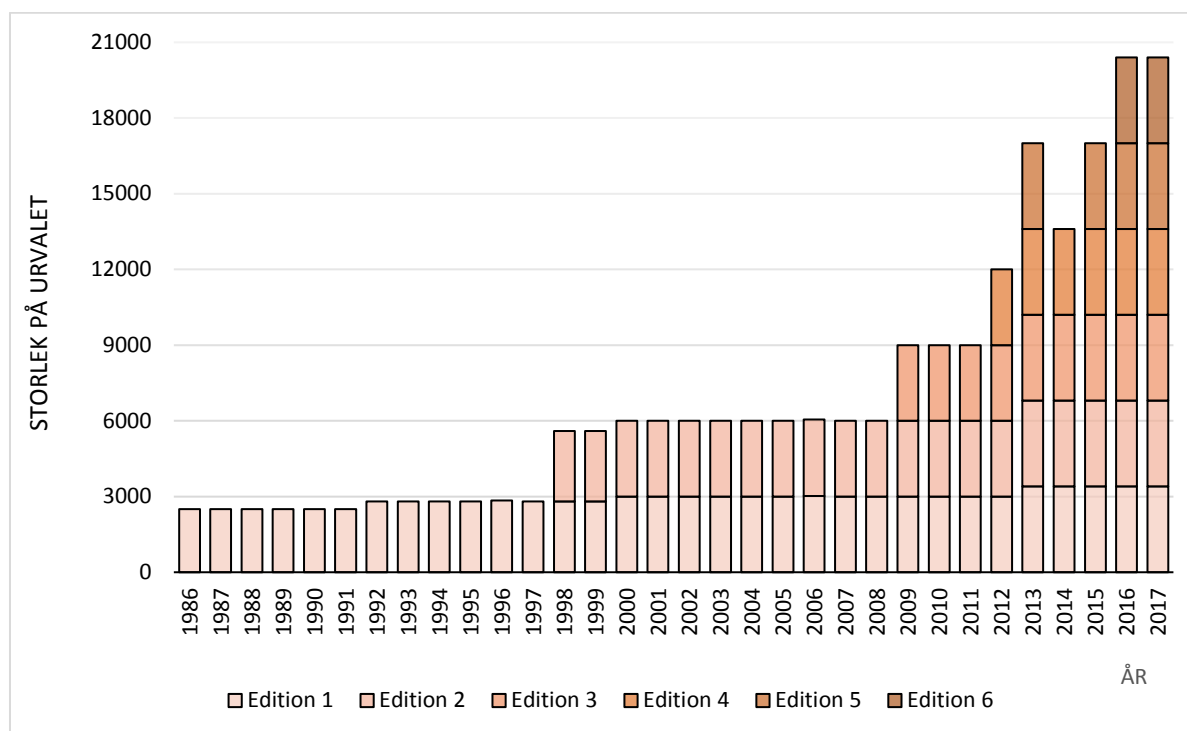
Tabell 1 Samtliga urval i 2017 års SOM-undersökningar

Undersökning/urvalsgrupp	Urvalsstorlek	Ålder
Den nationella SOM-undersökningen		
Edition 1	3 400	16–85 år
Edition 2	3 400	16–85 år
Edition 3	3 400	16–85 år
Edition 4	3 400	16–85 år
Edition 5	3 400	16–85 år
Edition 6	3 400	16–85 år
Den västsvenska SOM-undersökningen		
Ordinarie urval/kontrollgrupp	3 000	16–85 år
Experimentgrupp (utan telefonpåminnelser)	3 000	19–85 år
SOM-undersökningen i Göteborg		
Ordinarie urval/kontrollgrupp	2 500	16–85 år
Experimentgrupp (incitament)	2 500	19–85 år
Totalt	31 400	

¹ Mer om experiment utan telefonpåminnelser i 2017 års undersökningar i avsnitt 9 - Experiment

Figur 1 visar hur urvalet i den nationella SOM-undersökningen kontinuerligt har ökat över tid. 2017 års undersökning var den andra någonsin med sex editioner vilket medför såväl ett väldigt stort totalurval som möjlighet att ställa många olika undersökningsfrågor.

Figur 1 Urval och editioner i de nationella SOM-undersökningarna 1986-2017



Urvalen till samtliga undersökningar drogs den 27 augusti 2017 från Skatteverkets registertjänst Navet och levererades direkt till undersökningsföretaget Institutet för kvalitetsindikatorer - Indikator. Undersökningsföretaget avidentifierade urvalsfilerna och skickade dem till SOM-institutet som randomiserade det nationella urvalet in i sex delurval. Urvalen till SOM-undersökningen i Göteborg och den västsvenska SOM-undersökningen randomiserades in i två grupper vardera inför det stundande mindre metodexperimentet (se avsnitt 9 - Experiment). Slutligen genomförde SOM-institutet negativ samordning av urvalen så att ingen individuell respondent förekom i mer än ett urval. I samband med att urvalen beställdes drogs även en handfull extra reserver, med syfte att ersätta de respondenter som blivit slumpmässigt utvalda att medverka i mer än en undersökning.

3 Frågeformulär

SOM-undersökningarna 2017 genomfördes med postalt utskickade frågeformulär. Varje edition i den nationella SOM-undersökningen hade ett eget frågeformulär, där vissa frågor var unika men många överlappade mellan editionerna. Att dela upp undersökningen på det här sättet ger utrymme för fler enkätfrågor från samverkande forskningsprojekt och andra organisationer. För den västsvenska SOM-undersökningen och SOM-undersökningen i Göteborg konstruerades endast en edition av respektive formulär.

Formulärens utformning och innehåll

2017 bestod samtliga formulär av en framsida, en förstasida med instruktioner och innehållsförteckning, ett antal sidor med undersökningsfrågor, en minienkät med frågor om själva undersökningen (fanns ej i Göteborgsundersökningens formulär) och en baksida. Formulären var i likhet med tidigare års enkäter i A4-format.

Samtliga editioner av den nationella undersökningen hade formulär bestående av 12 sidor enkätfrågor (totalt blir då hela formuläret 16 sidor). Ca åtta av dessa sidor bestod av gemensamma frågor, och övriga sidor var fyllda med projektspecifika frågor vilka varierade mellan formulären. Den västsvenska SOM-undersökningen var något längre och bestod av 16 sidor enkätfrågor (totalt 20 sidor). SOM-undersökningen i Göteborg bestod av endast 9 sidor enkätfrågor vilket gjorde att detta formulär endast var 12 sidor totalt sett. Tabell 2 ger en översikt över de olika formulären från 2017 års undersökningar.

Tabell 2 Formulärens innehåll, 2017 års SOM-undersökningar

Undersökning	Antal frågor	Sidor enkätfrågor	Totalt antal sidor
Den nationella SOM-undersökningen			
Edition 1	53	12	16
Edition 2	57	12	16
Edition 3	56	12	16
Edition 4	55	12	16
Edition 5	60	12	16
Edition 6	55	12	16
Västsvenska SOM-undersökningen	74	16	20
SOM-undersökningen i Göteborg	45	9	12

Huvuddelen av frågorna i SOM-undersökningarna hade fasta svarsalternativ med rutor för respondenten att kryssa i, men några frågor var öppna och krävde ett kort svar i fritext. Dessa frågor rörde bland annat morgontidningsläsning, viktiga samhällsfrågor och/eller -problem, respondentens yrke och vilket språk som talas i hushållet. Svaren på de öppna frågorna kodades av en grupp kodare på SOM-institutet efter fördefinierade kodscheman med uttömmande och ömsesidigt uteslutande kategorier försedda med en unik numerisk kod. Kodscheman finns tillgängliga i kodböckerna för 2017 års SOM-undersökningar.²

²Samtliga kodböcker finns tillgängliga på SOM-institutets hemsida: <http://som.gu.se/undersokningar/den-nationella-som-undersokningen/kodbocker>.

Webbformulär

Sedan 2012 genomförs SOM-undersökningarna med en kombination av postala enkäter och webbenkäter. Samtliga SOM-undersökningar 2017 gav respondenten en möjlighet att fylla i en digital version av formuläret på internet. Detta kunde göras på SOM-institutets hemsida, via en webbadress som inkluderades i brevet eller via en direktlänk som skickades ut via sms. För att komma åt de digitala formulären var respondenterna tvungna att logga in med hjälp av personliga inloggningsuppgifter som bifogades i såväl sms som följebrev.

Frågorna i webbenkäten utformades så långt som möjligt på samma sätt som i pappersenkäten. Sidbrytningarna i den digitala versionen följde däremot inte pappersversionen utan anpassades efter storleken på den bildskärm som respondenten använde för att fylla i enkäten (mer om detta i avsnitt 4).

Inga frågor var programmerade att vara obligatoriska att svara på vilket innebar att respondenterna på webben i likhet med de som svarade på pappersversionen kunde klicka sig vidare i enkäten utan att svara på alla frågor. De frågor som svarspersonerna i pappersversionen instruerades att hoppa över baserat på tidigare svar, doldes automatiskt i den digitala versionen av enkäten. Somliga personer som svarade via webben såg därför en kortare version av enkäten än de som svarade på papper.

4 Datainsamling

Datainsamlingen för SOM-undersökningarna 2017 ägde rum med start i september 2017 och pågick till och med december 2017. För sjätte året i rad användes en undersökningsdesign som kallas mixed mode. Mixed mode innebär att flera datainsamlingsmetoder används i en och samma undersökning. I SOM-undersökningarna avser detta möjligheten att svara både på papper och digitalt.

Den primära datainsamlingsmetoden var via postenkäter som returnerades till Institutet för kvalitetsindikatorer (Indikator) där de genomgick en skanningsprocess. Den andra datainsamlingsmetoden var webbsvar, där formulären och datainsamlingen administrerades av SOM-institutet. Vid slutet av fältperioden slogs data från pappersenkäterna och webbsvaren ihop till en samlad datafil.

Webbsvar

I SOM-undersökningarna 2017 introducerades möjligheten att svara på webben direkt vid första utskicket vilket resulterade i en högre andel webbsvar jämfört med fjolåret. I den nationella och västsvenska SOM-undersökningen 2016 infördes möjligheten till svar via webben först vid det andra utskicket av pappersformuläret (som inträffade cirka 15 dagar in i fältperioden). I SOM-undersökningen i Göteborg 2016 testades effekten av att införa webbsvar som alternativ direkt vid första utskicket vilket resulterade i en högre andel webbsvar, och var anledningen till att webbsvar möjliggjordes direkt för alla SOM-undersökningar 2017.

Tabell 3 visar andelen webbsvar i de olika undersökningarna. Det var 1 281 personer, motsvarande 6,3 procent av bruttourvalet och 11,8 procent av de svarande, som besvarade den nationella SOM-undersökningen via internet 2017. En ungefär motsvarande andel valde att svara på den västsvenska SOM-undersökningen på webben. SOM-undersökningen i Göteborg besvarades digitalt av 378 personer, vilket motsvarar 7,5 procent av urvalet och 14,1 procent av alla svarande.

Tabell 3 Andel webbsvar för olika SOM-undersökningar 2012-2017 (antal, procent).

Undersökning och år	Antal webbsvar	Andel av svarande
Nationella SOM-undersökningen 2012	278	4,5
Nationella SOM-undersökningen 2013	634	7,5
Nationella SOM-undersökningen 2014	372	5,4
Nationella SOM-undersökningen 2015	496	6,0
Nationella SOM-undersökningen 2016	690	7,0
Nationella SOM-undersökningen 2017	1 281	11,8
Västsvenska SOM-undersökningen 2016	276	7,2
Västsvenska SOM-undersökningen 2017	374	12,2
SOM-undersökningen i Göteborg 2016	549	15,9
SOM-undersökningen i Göteborg 2017	378	14,1

Vem svarar på webben och hur?

Under de sex år som webbsvar varit ett alternativ i SOM-undersökningarna har svarsmönstret i olika grupper visat sig vara stabilt över tid. Det finns en tydlig åldersfördelning mellan andel papperssvar och webbsvar, där de yngre i högre utsträckning svarar på webb och de äldre i högre utsträckning svarar på papper. I den nationella SOM-undersökningen 2017 var det omkring 26 procent av de

svarande mellan 20 och 29 år som valde att svara på webben. Motsvarande andel i gruppen 60-69 åringar var 7 procent och i gruppen 70-79 åringar 2 procent. Förutom i den allra yngsta gruppen, 16-19 åringar där kvinnor svarar mer på webben än de jämnåriga männen, syns inga stora skillnader i andel webb och papperssvar mellan könen.

Det interna svarsbortfallet, det vill säga den andel av de svarande som valt att inte svara på en eller flera frågor i enkäten men som ändå skickat in den, skiljer sig åt något beroende på om respondenten svarar på webben eller på papper. Webbsvaren har 1,2 procentenheter högre andel internt svarsbortfall jämfört med pappersvarianten. Denna lilla men statistiskt signifikanta skillnad står oförändrad efter kontroll för ålder, vilket säger oss att det upplevs lite mer belastande att besvara hela formuläret digitalt än i pappersenkäten.

De huvudsakliga verktygen respondenterna kunde använda för att komma åt webbenkäterna är datorer och portabla enheter som mobiltelefoner och surfplattor. Dessa olika plattformar eller *devices* kan i sin tur ha olika skärmstorlek, något som är centralt för upplevelsen av frågeformulären. Det är svårt att veta exakt hur varje enskild respondent såg det digitala formuläret, men ur data framgår hur många som svarade på dator, surfplatta eller på mobilen, samt hur svarsbortfall och svarsutfall skiljde sig beroende på vilket digitalt verktyg som användes.

Som Tabell 4 redovisar kom 62 procent av de digitala svaren på den nationella SOM-undersökningen 2017 från en dator, 30 procent från en mobiltelefon och resterande 8 procent från en surfplatta. Förhållandet för svaren i Göteborgsundersökningen var liknande, men här svarade en något högre andel på en mobil enhet. Den undersökning där flest svarade på mobil var den västsvenska, 36 procent av de webbsvarande.

Tabell 4 Andel svar på dator, surfplatta och mobil

Undersökning	Andel svar på dator	Andel svar på mobil	Andel svar på surfplatta
Den nationella SOM-undersökningen 2017	62	30	8
Den västsvenska SOM-undersökningen 2017	55	36	9
SOM-undersökningen i Göteborg 2017	60	30	10

Precis som det finns en åldersfördelning bland de som svarar på papper respektive webb skiljer sig också svaren i olika åldersgrupper mellan andelen som svarat på dator, surfplatta och mobil. I gruppen 16-29 åringar är det vanligast att svara på mobilen av de som svarat på webben medan surfplatta är det mest förekommande webbverktyget bland 30-64 åringar. Bland de som svarade på webben återfinns ett lite högre svarsbortfall hos de som svarar på mobilen jämfört med de som svarar på datorn. I övrigt syns inga andra skillnader i datakvalitet som kan härledas till skärmstorlek.

5 Fältarbete

Fältarbetet för 2017 års SOM-undersökningar följde i stora drag samma upplägg som för tidigare år (jmf. Arkhede m.fl., 2017), med några nämnvärda optimeringar som kommer att avhandlas under denna rubrik. Utskick och insamling av enkäter utfördes för första gången av det fristående undersöknings-företaget Institutet för kvalitetsindikatorer – Indikator, som svarade för den tekniska och praktiska delen av datainsamlingen såsom tryck och distribution av enkäter, påminnelser via post och telefon samt skanning av de inkomna svaren. SOM-institutet svarade för allt innehåll i utskick och enkäter, för programmering av och insamling via de digitala enkäterna, samt för påminnelser via sms.

SOM-institutet ansvarade även för framtagning av den fältplan som användes för SOM-undersökningarna. Fältplanen var identisk för samtliga tre undersökningar, bortsett från den period av telefonpåminnelser som inte genomfördes i experimentgrupperna. Fältplanen skiljde sig gentemot tidigare år i det att den var nästan en månad kortare. Samtliga undersökningar 2017 stängde i årsskiftet, och inte 31 januari nästföljande år, som varit fallet för de senaste årens SOM-undersökningar. Överlag innehöll 2017 års fältplan fler påminnelser via sms och något färre övriga påminnelser (post och telefon), samt tidigare nämnda möjlighet att svara digitalt på undersökningen från och med fältstart i mitten av september.

Fältplaner och insatser

Fältperioden för 2017 års SOM-undersökningar inleddes den 7 september 2017 med utskick av ett aviseringskort som informerade respondenterna om att de blivit slumpmässigt utvalda att delta i årets undersökning (se tabell 5). En vecka senare skickades enkäten ut tillsammans med ett följebrev, ett frankerat svarskuvert, en informationsbroschyr om SOM-institutets verksamhet samt en penna. Under resterande del av fältperioden genomfördes en serie påminnelseinsatser per brev, per sms, och i de flesta fall även via telefonsamtal. Samtliga påminnelser innehöll inloggningsuppgifter till webbsvar. De utvalda respondenterna kunde när som helst under fältperioden avsäga sin medverkan genom att ta kontakt med SOM-institutet eller fältföretaget varpå påminnelseinsatserna upphörde.

Totalt genomfördes 11 insatser (aviseringar och påminnelser) i de ordinarie undersökningsgrupperna varav en är en telefonpåminnelse med upp till sju kontaktförsök, fem var postala utskick innehållande en ny enkät, och fyra var sms-påminnelser. Fältperioden var totalt 105 dagar för samtliga undersökningar, vilket är ungefär 20 dagar kortare än 2016 års undersökningar. Nedan tabell redogör för fältplanen i sin helhet och listar de datum vid vilket varje insats skickades ut. Naturligt medför ett postalt utskick att materialet når respondenten 2-4 arbetsdagar efter utskicksdatum, medan ett sms eller en telefonpåminnelse självfallet når respondenten i princip direkt.

Tabell 5 Fältinsatser i SOM-undersökningarna 2017

7 sept	Utskick av aviseringsvykort
14 sept	Utskick av Missiv 1 – formulär, informationsbroschyr, svarskuvert och penna. Möjligheten att svara på webben introduceras.
26 sept	Utskick av tack-/påminnelsevykort
4 okt	Utskick av Missiv 2 – formulär och svarskuvert.
5 okt	Utskick av SMS 1 .
16 okt	Utskick av Missiv 3 – formulär och svarskuvert.
20 okt	Utskick av SMS 2 . Innehållande möjlighet att svara NEJ.
25 okt – 12 nov	Telefonpåminnelseperiod till telefonnummersatta respondenter som ännu inte sänt in enkät eller meddelat att de inte vill eller kan delta. 7 kontaktförsök per person. Både hemnummer och mobilnummer.
1 nov	Utskick av SMS 3 . Innehållande möjlighet att svara NEJ.
13 nov	Utskick av Missiv 4 – formulär och svarskuvert.
23 nov	Utskick av SMS 3 . Innehållande möjlighet att svara NEJ.
5 dec	Utskick av Missiv 4 – formulär, svarskuvert och bortfallsenkät.
31 dec	Fältstopp

Varje tisdag under den 105 dagar långa fältperioden skickades ett tackbrev till de respondenter som svarat under den senaste veckan. Tackbrevet innehöll en belöning i form av en trisslott till de respondenter som hade fyllt 18 år innan 7 september 2017, alternativt en Sverigecheck (värde 50 kr) till de som var 17 år eller yngre när fältarbetet inleddes. Belöningarna var ett resultat av fjolårets metodologiska experiment då effekt av dessa testades i SOM-undersökningen i Göteborg. I experimentet framkom att belöningar i form av trisslotter hade positiv effekt på nettosvarsfrekvensen (ungefär 4-6 procentenheter) utan att på något sätt skada datakvaliteten (Arkhide, Oscarsson och Vernersdotter, 2017) varvid 2017 års SOM-undersökningar erbjöd denna belöning till samtliga svarande.

Fältarbetet avslutades med att Institutet för kvalitetsindikatorer – Indikator gjorde en slutskanning av inkomna enkäter och sammanställde en datafil som skickades till SOM-institutet för validering den 8 januari 2018. Enkäter som kom in efter fältstopp skannades separat av Indikator och skickades till SOM-institutet i en kompletterande leverans i mitten av januari. Den sista registrerade enkäten inkom 15 januari. Vid datavalideringsprocessens slut avidentifierades enkäterna och alla kontaktuppgifter raderades. De fysiska enkäterna som kommit in förstördes i enlighet med bestämmelser om sekretessavfall.

Postala påminnelser

Utskick och påminnelser per post är stommen i SOM-undersökningarnas fältperiod. Ungefär 30 procent av det totala urvalet respondenter fick samtliga postala utskick då de varken svarade eller hörde av sig för avregistrering. Endast 8 procent av respondenterna blev föremål för samtliga påminnelseinsatser, då en stor andel av de 30 procent som inte nåddes med post inte heller hade fungerande telefonnummer för sms och telefonpåminnelser.

Den första påminnelsen per post skickades ut som ett vykort där vi tackade respondenterna om de redan hade svarat och påminde om att svara om de inte redan hade gjort det. De efterföljande påminnelserna innehöll ett kort brev med en uppmaning att svara på enkäten och en ny enkät. Den sista påminnelsen per post innehöll, vid sidan av den ordinarie enkäten, en kort bortfallsenkät där vi erbjöd respondenterna att ange varför de inte svarat på undersökningen. Dessa svar redovisas som bortfall och analyseras i avsnitt 7 i föreliggande rapport.

Telefonpåminnelser

De respondenter som inte hade svarat på första missivet telefonnummersattes av fältföretaget. I den nationella undersökningen kunde 12 procent av urvalet kopplas till ett fast telefonnummer, 29 procent kunde kopplas till ett mobiltelefonnummer och 7 procent kopplades till både fast nummer och till mobilnummer (se tabell 6). Totalt telefonnummersattes 48 procent av urvalet i den nationella SOM-undersökningen. Den yngre halvan av respondenterna är överrepresenterade i telefonnummersättningen och de äldre underrepresenterade helt enkelt eftersom såväl svarsvilja som inströmningshastighet är större bland äldre än bland yngre. Tabell 6 visar med hur många procentenheter varje ålderskategori är under- respektive överrepresenterad vid telefonnummersättning i 2017 års nationella undersökning.

Tabell 6 Andel telefonnummersatta och åldersproportionalitet, den nationella SOM-undersökningen 2017 (procent)

	Samtliga	16–29 år	30–49 år	50–64 år	65–85 år
Samtliga	48	0	+4	+1	-5
Fasta nummer	12	+4	-6	+0	+2
Mobilnummer	29	+3	+8	-1	-10
Fast- och mobilnummer	7	-18	+2	+10	+6

Telefonpåminnelsen skedde i en våg, vilket kan jämföras med 2016 års undersökningars två vågor. Vågen varade två och en halv vecka med maximalt sju kontaktförsök. Numret som undersökningsföretaget ringde ifrån var registrerat på SOM-institutet vilket gjorde att personer med smartphones och appar kopplade till telefonregister kunde se att det var SOM-institutet som ringde. Numret kunde också kopplas till SOM-institutet via en sökning på internet.

Vid telefonkontakt uppmanades respondenten att svara på enkäten. Om respondenten var positiv till att delta men hävdade att denne saknade enkät skickades en ny sådan ut. Om respondenten inte ville delta i undersökningen registrerades, i den mån respondenteten uppgav en sådan, orsaken enligt ett fördefinierat kodschema och personen avfördes från den del av urvalet som fortsättningsvis kontaktades.

Respondenter över 18 år måste tacka nej till att delta i undersökningen personligen, respondenter under 18 år kunde avföras från det aktiva urvalet på förälders eller målsmans begäran. Personer som var fysiskt eller mentalt oförmögna att svara, bortresta på längre tid, utflyttade, avlidna eller inte talade svenska kunde också avföras från det aktiva urvalet på begäran av tredje person.

Sms-påminnelser

Utöver påminnelser via telefonsamtal och post användes elektroniska påminnelser i form av sms. Att använda sms är en kostnadseffektiv påminnelsemetod som är enkel att administrera. Telefonnummersättningen var densamma som användes till telefonpåminnelsen. Tabell 7 redovisar upplägget för sms-påminnelser i samtliga undersökningar 2017. Samtliga tre undersökningar gick ut med fyra sms vardera. I samtliga sms ingick en länk till webbenkäten samt inloggningsuppgifter. I Appendix I finns en detaljerad beskrivning av samtliga sms.

Tabell 7 SMS-utskick i SOM-undersökningarna 2017

	Andel	Antal		
	Telefonnummersatta	Skickade sms	Utskick	Fältdag
Den nationella SOM-undersökningen	36	7044	1	20
		5568	2	33
		3430	3	47
		1610	4	67
Den västsvenska SOM-undersökningen	36	2046	1	20
		1633	2	33
		1119	3	47
		734	4	67
SOM-undersökningen i Göteborg	33	1571	1	20
		1200	2	33
		861	3	47
		580	4	67

Kommentar: Procentbasen utgörs av samtliga i urvalet.

Nej-alternativ

Som en påbyggnad på förra årets metodexperiment med "Nej-alternativ" vid utskicken av SMS erbjöds nu respondenterna i samtliga undersökningar att tacka nej direkt via SMS. Denna *opt-out* erbjöds från och med SMS2. I 2016 års SOM-undersökningar testades effekten på bortfallet av att ha en nej-utväg i sms:et. Att erbjuda en tidig utväg från undersökningen är positivt ur ett respondentperspektiv. Den positiva effekten kan däremot vägas mot risken att skapa ett stort bortfall tidigt i undersökningen.

Nej-alternativet via SMS löd:

"Om du inte vill delta i undersökningen kan du svara NEJ på det här sms:et, men vi hoppas att du kan tänka dig att vara med"

Utfallet, likt resultatet från förra årets experiment, visar att NEJ-alternativet skapar ett betydligt större bortfall tidigt i fältperioden. Fördelarna med detta är flera, bland annat slipper respondenterna motta ett större antal utskick av enkäten vilket även är finansiellt och miljömässigt besparande. Nackdelarna, likt beskrivet ovan, är att man riskerar att missa respondenter som eventuellt hade svarat vid ett andra utskick av enkäten, om ett enkelt nej-alternativ ej hade funnits tillgängligt.

Tabell 8 SMS: Antal nej, andel som svarat nej och andel av totalt bortfall (procent)

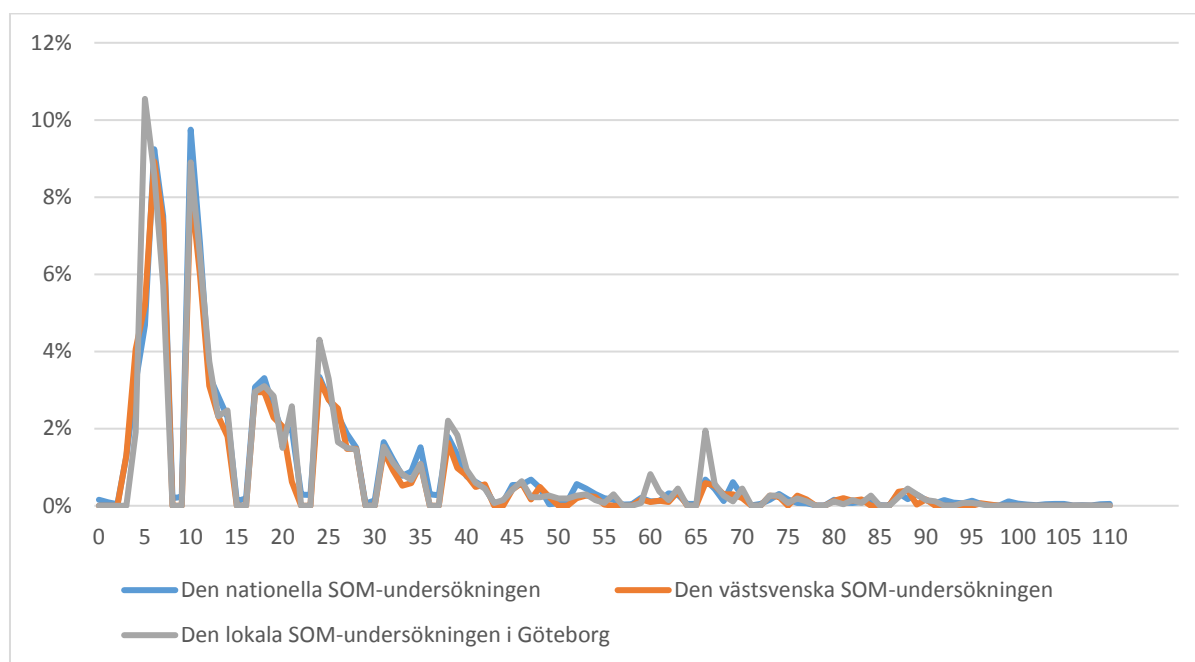
	Antal SMS-nej	Andel av SMS-mottagare som svarat "Nej"	Andel av bortfall*
Den nationella SOM-undersökningen	1186	20,3	5,8
Den västsvenska SOM-undersökningen	350	21,3	5,8
SOM-undersökningen i Göteborg	162	13,9	3,2

Kommentar: *Avser andelen av det totala bortfallet i undersökningen.

6 Inflöde

Samtliga tre undersökningar uppvisar samma inflödesmönster (se figur 2). De första dagarnas toppar och djupa dalar är resultatet av det kraftiga inflödet under vardagar och avsaknaden av inflöde under helgdagar. Inflödet av ifyllda enkäter under fältperioden kommer i vågor, tydligt i fas med utskick och påminnelseåtgärder. Vågbildseffekten är ett mycket stabilt fenomen som uppträder i varje undersökning.

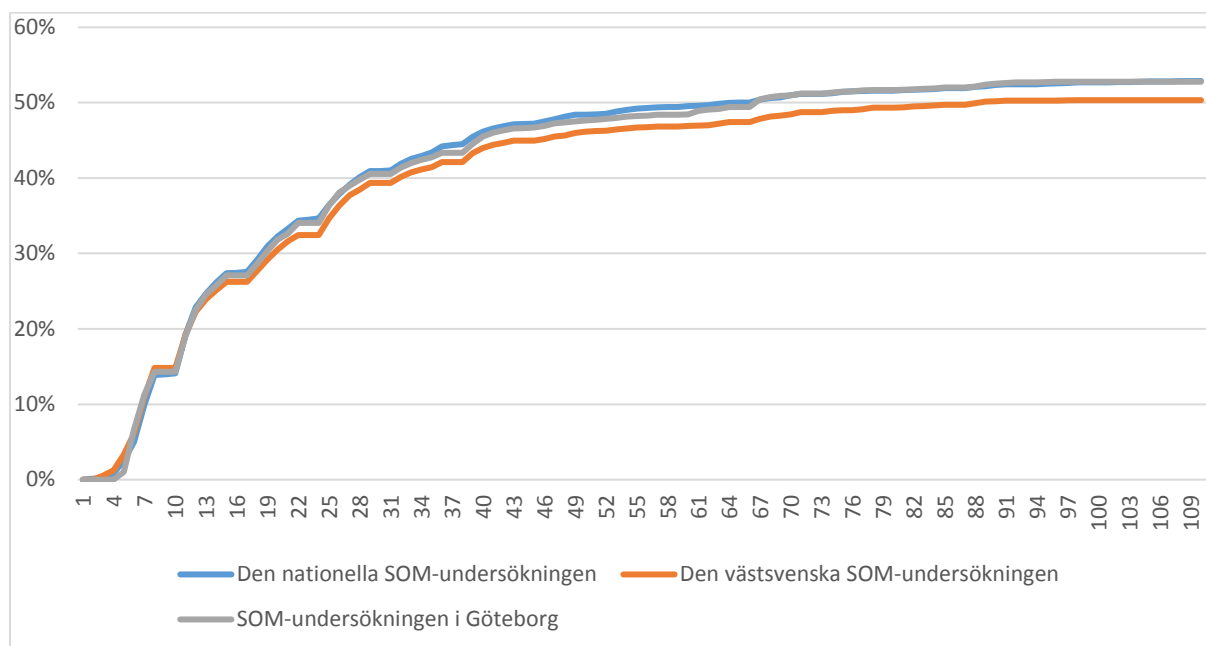
Figur 2 Inflöde per dag i SOM-undersökningarna 2017 (procent av totalt inflöde)



De flesta respondenter som väljer att svara på en SOM-undersökning gör det redan under de första veckorna. Vid inflödesdag 30 var bruttosvarsfrekvensen för den nationella SOM-undersökningen 40,9 procent, den västsvenska SOM-undersökningen 39,4 procent och SOM-undersökningen i Göteborg 40,6 procent. För den nationella SOM-undersökningen hade 90 procent av de slutgiltiga svaren kommit in före första november (se figur 3).

Inflödet på webben skiljer sig något från pappersenkäten i den bemärkelse att personer som svarar via internet gör det senare under fältarbetet än personer som svarar på papper, vilket delvis förklaras av att de SMS-påminnelser som skickas ut med direkt länk till svar via webb görs senare under undersökningen. Till skillnad från inflödet på papper som kommer i stadiga, men minskande vågrörelser i samband med varje påminnelseinsats, var inflödet på webben högt i samband med den första påminnelsen och påminnelse via sms.

Figur 3 **Dagligt inflöde av enkäter i SOM-undersökningarna 2017 (kumulativ procent av bruttourvalet)**



Anledningen till den långa fältperioden är att vi i viss mån kan stävja den överrepresentativitet SOM-undersökningarna har av äldre svarspersoner. En längre fältperiod har också viss effekt på frågor som intresse för politik och morgontidningsläsning. Efter 30 dagar ligger bruttosvarsfrekvensen på ca 40 procent men genom att låta undersökningen vara i fält i ytterligare 75 dagar uppnår SOM-undersökningarna en bättre slutgiltig åldersmässigt representativitet och en något lägre skattning av faktorer som politiskt intresse och regelbunden morgontidningsläsning, vilka ofta används som referensvariabler.

I tabell 9 syns att längden på 2017 års undersökningars fältperiod avhjälpte initiala skevheter i såväl svarsgruppens ålder som morgontidningsläsning, men att det politiska intresset inte förändrades lika mycket över perioden. En jämförelse med tidigare års SOM-undersökningar visar att det politiska intresset i svarsgruppen ändå ligger på en stabil och förväntad nivå med tanke på att 2017 var ett mellanvalsår, vilket snarast säger oss att fler personer med lägre politiskt intresse svarade tidigare under fältperioden än i exempelvis 2016 års undersökningar. Detta kan till viss del eventuellt attribueras till införandet av belöningar i form av trisslotter i SOM-undersökningarna 2017.

Tabell 9 **Effekt av lång fältperiod den nationella SOM-undersökningen 2017**

	16-19 år	20-29 år	30-39 år	40-49 år	50-59 år	60-69 år	70-79 år	80-85 år	Total	Mycket intresserad av politik	Daglig morgn.tidn läsning
Fältdag 40	3,5	9,8	12,1	14,3	16,7	19,5	19,3	4,9	100	15,8	30,1
Sista fältdagen	4,0	11,1	13,3	15,5	17,0	17,9	16,9	4,4	100	15,4	28,2
Δ fältdag 40 och sista fältdag	+0,5	+1,3	+1,2	+1,2	+0,3	-1,6	-2,4	-0,5	100	-0,4	-1,9

7 Svarsfrekvens och bortfall

Från bruttourvalen räknar vi bort ett så kallat naturligt bortfall. Det naturliga bortfallet redogörs för senare i kapitlet. Det kvarvarande nettourvalet ligger till grund för redovisningar av undersökningarnas svarsfrekvens. Nettosvartsfrekvensen för den nationella SOM-undersökningen 2017 var 55 procent, för den västsvenska SOM-undersökningens ordinarie urval likväl 55 procent och för SOM-undersökningen i Göteborgs ordinarie urval 56 procent (se tabell 10). Inom den nationella SOM-undersökningen varierade nettosvartsfrekvensen mellan 56 procent (edition 3 och 6) och 54 procent (edition 1).

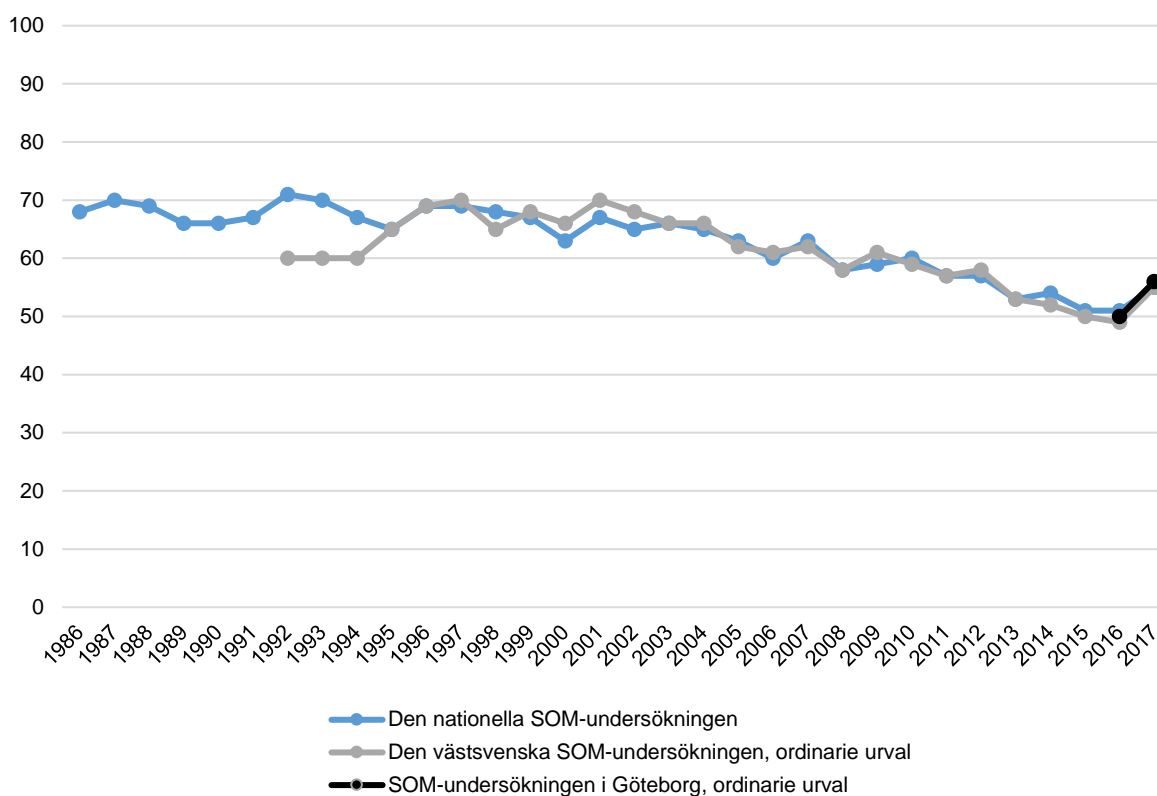
Tabell 10 Svarsfrekvenser för SOM-undersökningarna 2017

	Den nationella SOM-undersökningen							Den västsvenska SOM-undersökningen		SOM-undersökningen i Göteborg	
	Totalt	Edition 1	Edition 2	Edition 3	Edition 4	Edition 5	Edition 6	Ordinarie	Ej telefon	Ordinarie	Ej telefon
Bruttourval	20 400	3 400	3 400	3 400	3 400	3 400	3 400	3 000	3 000	2 500	2 500
Naturligt bortfall	836 (4,1%)	135 (4,0%)	148 (4,4%)	136 (4,0%)	137 (4,0%)	138 (4,1%)	142 (4,2%)	137 (4,6%)	105 (3,5%)	123 (4,9%)	104 (4,1%)
Nettourval	19 564	3 265	3 252	3 264	3 263	3 262	3 258	2863	2895	2 377	2 396
Vägran/ej anträffade	8 752	1 510	1 461	1 452	1 464	1 435	1 430	1 287	1 412	1 052	1 047
Antal svarande	10 812	1 755	1 791	1 812	1 799	1 827	1 828	1 576	1 483	1 325	1 349
Svarsfrekvens brutto	53%	52%	53%	53%	53%	54%	54%	53%	49%	53%	54%
Svarsfrekvens netto	55%	54%	55%	56%	55%	56%	56%	55%	51%	56%	56%

Källa: SOM-undersökningarna 2017.

Historiskt har SOM-undersökningarna generellt uppvisat ett mycket gott resultat för den här typen av längre enkäter, med en genomsnittlig svarsfrekvens för alla de nationella genomförda undersökningarna 1986–2017 på 63 procent (figur 4). Svarsfrekvensen har, precis som i många andra undersökningsserier, sjunkit i jämn takt med en knapp procentenhet per år sedan början på 1990-talet till följd av lägre kontaktgrad och fler svarsvägrare. I och med de instiftade incitamenten uppvisade dock samtliga tre undersökningar en stigande svarsfrekvens år 2017.

Figur 4 Nettosvarsfrekvens i SOM-undersökningarna 1986-2017 (procent)



Av tabell 11 framgår hur svarsbenägenheten i de nationella SOM-undersökningarna varierar med könstillhörighet, ålder och geografisk hemvist över tid. I likhet med erfarenheterna från tidigare års SOM-undersökningar svarar kvinnor som grupp i större utsträckning än vad män gör. 58 procent av kvinnorna och 52 procent av männen svarade på SOM-undersökningen 2017. Denna könsskillnad är relativt konstant över tid då den genomsnittliga skillnaden i svarsfrekvens sedan millennieskiftet är 5 procentenheter, att jämföra med 6 procentenheters differens i årets undersökning. Skillnaden mellan kvinnors och mäns svarsfrekvens i de sex editionerna varierar med mellan tre och sju procentenheter.

Utöver det traditionellt lägre antalet svarande i Stockholm går det inte att se några mönster i svarsfrekvensen för de olika geografiska regionerna i Sverige. På ett lokalt plan kan vi däremot se att svarsfrekvensen skiljer sig mellan olika stadsdelar beroende på resursstyrka. Respondenter som bor i områden med lägre resursstyrka svarar i lägre utsträckning än respondenter från resursstarka områden (Bové, 2016). Representativiteten i olika åldersgrupper medför en stor utmaning. De äldre åldersgrupperna svarar i lika stor omfattning nu som de gjorde i början av 2000-talet medan de yngre åldersgruppernas svarsfrekvens är sluttande. Införandet av incitament i 2017 års undersökningar är ett försök att hantera denna problematik, då trisslotter visat sig vara en mer effektiv belöning i de yngre åldersgrupperna än i de äldre (Arkhedde, Oscarsson & Vernersdotter, 2017).

Tabell 11 Nettosvarsfrekvens i olika grupper, de nationella SOM-undersökningarna, 2002–2017 (procent)

		2002	2003	2004	2005	2006	2007	2008	2009	2010	2011	2012	2013*	2014	2015	2016	2017	E1	E2	E3	E4	E5	E6
	Samtliga	65	66	65	63	60	63	58	59	60	57	57	52	54	51	51	55	54	55	56	55	56	56
<i>Kön</i>	Kvinnor	69	68	67	65	64	66	62	61	64	60	58	54	56	54	53	58	57	58	58	59	58	58
	Män	62	64	63	61	57	60	55	56	57	54	55	49	51	49	48	52	50	52	53	52	54	55
<i>Ålder</i>	15–19 år ¹	61	60	55	56	49	53	46															
	16–19 år								48	50	46	42	39	38	37	36	46	48	47	50	38	47	46
	20–24 år	61	57	55	53	43	49	41	43	42	36	38	32	31	29	31	35	33	33	43	33	33	38
	25–29 år	60	63	57	54	50	51	44	44	42	41	42	36	37	35	34	39	40	39	38	35	43	38
	30–39 år	57	60	59	57	54	54	51	50	48	47	43	41	43	40	39	46	43	45	45	47	47	48
	40–49 år	64	63	61	58	59	59	54	55	58	54	53	49	49	47	47	52	49	54	50	51	53	53
	50–59 år	69	71	69	69	67	68	65	66	67	63	63	57	59	56	54	57	56	57	56	59	61	53
	60–69 år	76	79	78	73	73	78	75	74	76	74	74	69	71	69	68	69	70	70	69	71	66	70
	70–79 år	71	75	79	75	71	75	76	73	81	77	77	72	76	74	75	78	73	76	81	77	79	81
80–85 år	66	62	65	64	67	71	65	70	76	73	70	63	65	71	67	70	72	74	62	72	70	71	
<i>Region</i>	Stockholm	60	61	61	57	56	56	53	57	55	52	52	50	51	47	47	51	47	51	50	53	52	53
	Östra Mellansverige	64	66	65	66	63	68	60	58	60	58	55	53	54	51	53	57	54	56	58	56	58	60
	Småland och öarna	68	66	70	67	62	62	61	62	66	59	60	52	58	53	52	58	53	60	56	62	60	59
	Sydsverige	69	67	64	61	58	62	55	58	57	56	57	50	50	52	50	53	54	49	54	54	50	56
	Västsverige	65	69	67	62	60	66	60	60	62	58	59	54	56	55	53	58	60	59	56	56	60	57
	Norra Mellansverige	67	69	61	64	62	61	63	58	63	59	58	52	53	50	49	56	58	58	57	53	57	55
	Mellersta Norrland	69	63	69	67	60	63	57	59	63	63	62	57	58	55	54	58	55	58	65	57	61	53
	Övre Norrland	67	68	71	64	64	63	65	61	65	58	60	51	53	52	52	58	50	61	63	57	58	54

Kommentar: Resultaten baseras på registerdata från Skatteverkets registertjänst *Navet*. ¹15-åringarna ingår inte i SOM-undersökningarna fr.o.m. 2009 varför resultaten inte är helt jämförbara beträffande yngsta åldersgruppen.*Endast edition 1–4.

Källa: De nationella SOM-undersökningarna 2002–2017.

Kontaktgrad

En grundförutsättning för att få svar på SOM-undersökningarna är att enkäterna når de som blivit utvalda att delta i respektive undersökning. SOM-institutet använder sig av flera kontaktvägar under fältarbetets gång för att komma i kontakt med dem som ingår i urvalet (se avsnitt 5). Påminnelser genomförs via brev, via telefonsamtal till fasta och mobila telefoner och via sms till mobiltelefoner.

Kontaktgraden avser andel personer i urvalet som vi var i kontakt med under undersökningens fältperiod. Samtliga personer i urvalet som på något sätt återkopplat till SOM-institutet eller undersökningsföretaget under fältperioden noteras som bekräftad kontakt, även de som hör av sig för att avböja medverkan. Respondenter som vi inte haft bekräftad kontakt med kan ha mottagit och öppnat brevet och valt att inte svara på enkäten utan att informera SOM-institutet eller så har kontaktförsöken inte nått personerna. Kontaktgraden i tabell 12 är således en indikation på både kontaktsvårigheter och ointresse att svara. Kontaktgraden har minskat stadigt sedan 2010, men i och med SMS- och telefoninsatser, samt eventuellt kopplat till de införda incitamenten, stabiliserade sig denna något under fältperioden 2017. 70 procent av urvalet i den nationella SOM-undersökningen 2017 återkopplade på något sätt till SOM-institutet eller till undersökningsföretaget.

Tabell 12 Bekräftad kontakt i de nationella SOM-undersökningarna 2010–2017 (procent)

	Kontakt	Ej kontakt	Summa
2010	81,5	18,5	100
2011	79,5	20,5	100
2012	78,1	21,9	100
2013	75,3	24,7	100
2014	71,4	28,6	100
2015	70,4	29,6	100
2016	68,9	31,1	100
2017	70,0	30,0	100

Kommentar: Kategorin kontakt innefattar alla som SOM-institutet haft bekräftad kontakt med, d.v.s. alla som svarat i telefon eller på SMS, svarat på enkäten eller bortfallsenkäten eller hört av sig till SOM-institutet och meddelat att de inte önskar delta i undersökningen.

Källa: De nationella SOM-undersökningarna 2010–2017.

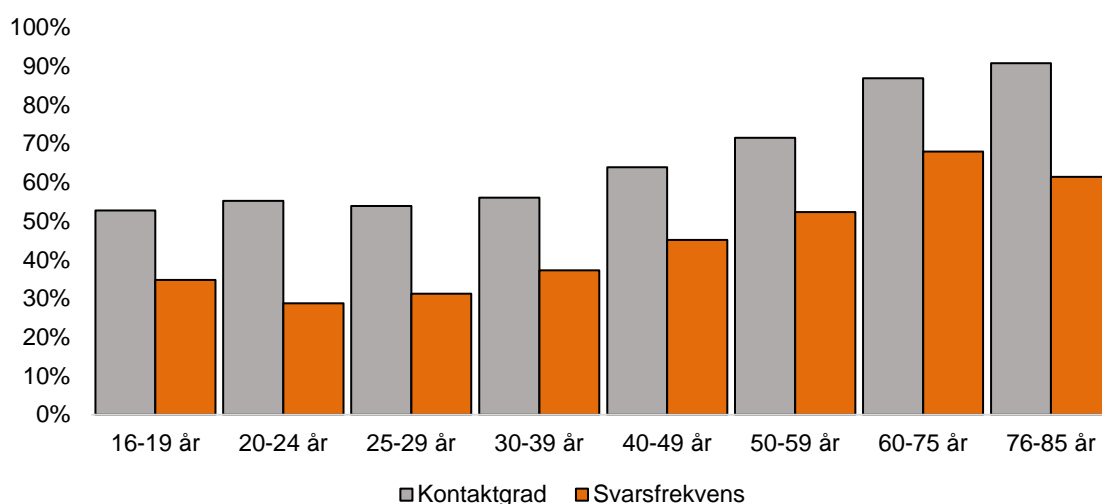
Den minskande kontaktgraden som skedde fram tills 2017 redovisas i detalj i tabell 13 och visar att andelen postreturer (och därmed adress okänd) har varit relativt stabil sedan 2010. Andelen utan fungerande telefonnummer tillsammans med de som har fungerande nummer men inte svarar i telefonen när undersökningsföretaget ringer står för den ökade andelen ej bekräftade kontakter. Andelen med fast telefon i Sverige har minskat tydligt över tid vilket speglas i ökningen av dem som inte har något fungerande telefonnummer knutet till sitt namn, från 12,2 procent 2010 till 20,3 procent 2017.

Tabell 13 Kontaktmönster i de nationella SOM-undersökningarna 2010–2017 (procent)

	Ej kontakt: Adress okänt och fel/inget telefon-nummer	Ej kontakt: adress okänd, inget svar på telefon	Ej kontakt: Fungerande adress men inget fungerande nummer	Ej kontakt: fungerande adress men inget svar på telefon	Kontakt: ej inskickad enkät	Kontakt: enkät ifylld och inskickad	Summa procent	Antal
2010	1,9	0,0	12,5	4,1	25,9	55,6	100	9 000
2011	2,0	0,1	14,8	3,7	27,0	52,4	100	9 000
2012	2,4	0,2	14,1	5,3	25,6	52,4	100	12 000
2013	1,9	0,1	16,0	6,6	26,0	49,4	100	17 000
2014	1,7	0,1	18,7	8,0	21,0	50,5	100	13 600
2015	1,6	0,2	19,1	8,7	21,9	48,5	100	17 000
2016	2,3	0,4	18,8	9,7	20,6	48,2	100	20 400
2017	1,6	0,1	20,3	7,9	17,0	53,0	100	20 400

Källa: De nationella SOM-undersökningarna 2010–2017.

Kontaktgraden liksom svarsfrekvensen varierar i urvalets olika åldersgrupper. Det är de yngre svarspersonerna som är klart svårast att etablera en kontakt med, vilket återspeglas i svarsfrekvensen. Bland personer i åldrarna 16–39 år är kontaktgraden endast omkring 55 procent. Kontaktgraden ökar stadigt upp i åldrarna och bland dem i åldrarna 76–85 år är det endast 9 procent som vi inte har någon bekräftad kontakt med. Figur 5 visar kontakt- och svarsmönster för olika åldersgrupper. Differensen mellan bruttosvarsfrekvensen och bekräftad kontakt är mellan 15 och 30 procentenheter för samtliga åldersgrupper. Den relativt högre kontaktgraden i förhållande till svarsfrekvens bland de yngre förklaras delvis av möjligheten att avanmäla sin medverkan via svar på ett påminnelse-sms, vilket är vanligare bland yngre. Äldre hör i högre utsträckning av sig via post eller telefon till SOM-institutet eller undersökningsföretaget, själva eller genom ombud, för att avanmäla sin medverkan.

Figur 5 Bekräftad kontaktgrad och bruttosvarsfrekvens i olika åldrar, den nationella SOM-undersökningen 2017 (procent)

Källa: Den nationella SOM-undersökningen 2017.

Svarsbortfall

Svarsbortfall och svarsvägran riskerar att leda till avvikelser från representativiteten mellan population och urval, vilket måste tas i beaktande när materialet analyseras. Informationen om svarsbortfallet, alltså de respondenter som inte kan eller vill svara på enkäten, har inhämtats på flera sätt: via telefonpåminnelserna, direkt från respondenter eller anhöriga som hört av sig under fältarbetets gång, via den bifogade bortfallsenkäten i sista påminnelsen med frågor om varför man inte önskar eller kan delta i undersökningen samt via Skatteverkets befolkningsregister.

Av de 9 588 personer som inte svarade på den nationella SOM-undersökningen 2017 var det drygt en fjärdedel som i kontakt med SOM-institutet eller undersökningsföretaget uppgav information om varför de inte ville eller kunde delta i undersökningen. Det här avsnittet handlar om den fjärdedelen.

Naturligt bortfall kallas den grupp svarspersoner som inte *kan* delta i undersökningen på grund av att de är fysiskt eller mentalt oförmögna, avlidna, emigrerade eller har språksvårigheter som förhindrar dem från att fylla i enkäten. Dessa personer avförs från nettourvalet och inkluderas därmed inte i basen för beräkningarna av nettosvarsfrekvensen för SOM-undersökningarna.

I det naturliga bortfallet är det relativt stor spridning mellan grupperna även om "adress okänd/flyttat" dominerar och även "fysiskt/mentalt oförmögen att svara" innehar en stor andel av bortfallet (tabell 14). En mindre grupp utgör de som bor utomlands eller är bortresta under längre tid och därför inte är bosatta på den adress de är skrivna på i Sverige samt "ej svensktalande/språksvårigheter". Den minsta gruppen naturligt bortfall i samtliga undersökningar utgörs av personer som registrerats som avlidna under fältperioden.

Tabell 14 Kategorier av naturligt bortfall, 2017 års SOM-undersökningar (procent)

	Den nationella SOM-undersökningen	Den västsvenska SOM-undersökningen	SOM-undersökningen i Göteborg
Fysiskt/mentalt oförmögen att svara	25	27	16
Adress okänd/flyttat	46	38	51
Bor utomlands/bortrest på längre tid	12	18	18
Ej svensktalande/ språksvårigheter	13	12	12
Avliden	4	5	3
Summa procent	100	100	100
Antal personer	836	242	227

Källa: SOM-undersökningarna 2017.

Mot bakgrund av att undersökningarna definierar bort personer som är fysiskt och mentalt oförmögna att svara på enkäten och personer som själva eller via ombud meddelat att de inte kan svenska tillräckligt bra för att besvara enkäten, finns det anledning att betona att undersökningens resultat i första hand speglar en frisk, svensktalande befolkning.

Utöver det naturliga bortfallet registrerades även andra anledningar till att inte delta i undersökningarna. Genom att respondenterna på eget initiativ kontaktade SOM-institutet eller undersökningsföretaget möjliggjordes en kartläggning över av vilka anledningar personer valde att inte svara på SOM-undersökningarna. Fältföretaget som genomförde telefonpåminnelserna noterade också i den utsträckning de hade möjlighet vilka specifika skäl som angavs för att inte vilja delta.

Kategoriseringen av olika anledningar gjordes efter ett förutbestämt kodschema men av olika personer (tabell 15). Andelen i respektive kategori skall därför tolkas med försiktighet men fungerar trots det som en fingervisning om av vilka anledningar de som hör av sig, men väljer att avstå att svara på undersökningarna anger.

Tabell 15 Specificerade skäl till att inte vilja delta, 2017 års SOM-undersökningar (procent)

	Den nationella SOM-undersökningen	Den västsvenska SOM-undersökningen	SOM-undersökningen i Göteborg
Har inte tid	23	16	20
För många frågor	4	6	3
Vill av princip inte delta	6	6	8
Frågorna är ointressanta	3	5	5
Litar ej på anonymiteten	3	2	1
Vill ej delta utan ersättning	0	0	0
Frågorna är för svåra	1	1	2
Annat skäl	60	64	61
Summa procent	100	100	100
Antal personer	1 188	228	152

Kommentar: De som avsåg sin medverkan i undersökningarna genom att svara nej på ett påminnelse-sms ingår ej i redovisningen då inga skäl angavs. Se tabell 7 för redovisning av sms-utskick och möjligheten att svara nej.

Källa: SOM-undersökningarna 2017.

Om vi studerar den lilla andel som uppgivit ett skäl till att inte delta ser vi att tidsbrist, i linje med tidigare erfarenheter (se t.ex. Vernersdotter, 2016), fortfarande är ett mycket vanligt argument. I 2017 års undersökning var det en knappt en femtedel av personerna med en känd orsak till svarsvägran som angav detta som enda skäl till att avstå. Drygt 8 procent avstod från att svara på undersökningarna för att frågorna antingen var för svåra, för många eller för ointressanta för att besvaras. Överlag syns en jämn matchning mellan frågeformulären i angivna anledningar att inte delta. Tidigare år har skillnader i längd på fältperioder medfört variation mellan undersökningarna, årets harmonisering är därmed säkerligen en bidragande anledning till de mer jämnt matchade svarsnivåerna.

8 Representativitet

Vilka som svarar och vilka som inte svarar på en frågeundersökning har betydelse för tolkningen av undersökningens resultat. Om en viss grupp är underrepresenterad och samma grupps svar tenderar att skilja sig från övrigas blir studiens resultat mindre giltiga för populationen som helhet. Om svarsbenägenheten i en grupp varierar påtagligt mellan åren kan det också förklara variationer i svarsmönster för enskilda frågor.

Vi har studerat vilka konsekvenser skevheterna i representativiteten har för undersökningens träffsäkerhet genom att vikta resultaten för kön, ålder och geografisk hemvist och jämföra utfallet i den viktade och oviktade gruppen. Markstedt (2014) visar att träffsäkerheten i attitydfrågor om politiska förslag och bedömningar av ekonomin är hög trots de sjunkande svarsfrekvenserna. Frågor om nyhetskonsumtion påverkas däremot något mer av att delar av befolkningen har en lägre representation i svarsunderlaget. De dalande svarsfrekvenserna har alltså en effekt på svarens träffsäkerhet i vissa typer av frågor där det existerar stora generationsskillnader.

Svarsgruppens sammansättning

För att kontrollera hur väl svarsgruppen speglar befolkningen jämförs fördelningen i de registervariabler som Skatteverket tillhandahåller i urvalet och svarsgruppen med den i befolkningen. Vi har redan konstaterat att män och unga svarar i mindre utsträckning än kvinnor och äldre personer vilket gör avtryck i svarsgruppens sammansättning. Det finns inga nämnvärda skillnader i den geografiska sammansättningen av svarspersoner jämfört med befolkningen som helhet. I tabell 16 och 17 redovisas bruttourvalet, nettourvalet och svarsgruppens representativitet i fråga om kön, ålder och medborgarskap relativt befolkningen. Alla jämförelser avser den del av befolkningen som urvalet representerar, det vill säga Sveriges befolkning i åldrarna 16 till 85 år.³

Fördelningen mellan kvinnor och män är 50-50 i befolkningen och urvalet, men 52-48 bland de svarande i SOM-undersökningen (tabell 16). Fördelningen mellan kvinnor och män varierar något mellan editionerna. I samtliga editioner är andelen kvinnor som svarat på undersökningen högre än i urvalet och omvänt för män.

³ Åldersspannet för medborgarskap är 16-84 år pga. SCB:s redovisningsintervaller.

Tabell 16 Könsfördelning bland urval och svarande jämfört med svenska befolkningen, 2017 års SOM-undersökningar (procent)

	Befolkningsunderlag	Kvinnor	Män	Summa
	Befolkningen	50	50	100
Den nationella SOM-undersökningen edition 1–6	Bruttourval	50	50	100
	Nettourval	50	50	100
	Svarande totalt	52	48	100
<i>Edition 1</i>	<i>Bruttourval</i>	49	51	100
	<i>Nettourval</i>	49	51	100
	<i>Svarande</i>	52	48	100
<i>Edition 2</i>	<i>Bruttourval</i>	50	50	100
	<i>Nettourval</i>	50	50	100
	<i>Svarande</i>	53	47	100
<i>Edition 3</i>	<i>Bruttourval</i>	50	50	100
	<i>Nettourval</i>	50	50	100
	<i>Svarande</i>	53	47	100
<i>Edition 4</i>	<i>Bruttourval</i>	49	51	100
	<i>Nettourval</i>	49	51	100
	<i>Svarande</i>	52	48	100
<i>Edition 5</i>	<i>Bruttourval</i>	49	51	100
	<i>Nettourval</i>	49	51	100
	<i>Svarande</i>	51	49	100
<i>Edition 6</i>	<i>Bruttourval</i>	51	49	100
	<i>Nettourval</i>	51	49	100
	<i>Svarande</i>	53	47	100
Västsvenska SOM-undersökningen	Bruttourval	49	51	100
	Nettourval	49	51	100
	Svarande	51	49	100
SOM-undersökningen i Göteborg	Bruttourval	49	51	100
	Nettourval	49	51	100
	Svarande	51	49	100

Kommentar: Data om befolkningen, avgränsade till åldersintervallet 16–85 år, data om respektive urval är hämtade från registerdata, data om svarande från respondentens egen uppgift (registerdata i de fall uppgift saknas).

Källa: SOM-undersökningarna 2017 och Statistiska centralbyrån (www.scb.se).

De största skevheterna i representativitet hittar vi i åldersfördelningen bland svars personer jämfört med befolkningen vilket är en direkt spegling av svarsfrekvensen i de olika åldersgrupperna. Åldersrepresentativiteten bland svars personerna skiljer sig mest åt från befolkningen bland 16–29-åringar som är underrepresenterade med åtta procentenheter och 50–75-åringar som är överrepresenterade med 9 procentenheter (tabell 17). Skevheten i åldersfördelningen är större bland män än bland kvinnor.

Tabell 17 Åldersgruppernas fördelning bland svarande och i urvalen jämfört med svenska befolkningen, 2017 års SOM-undersökningar (procent)

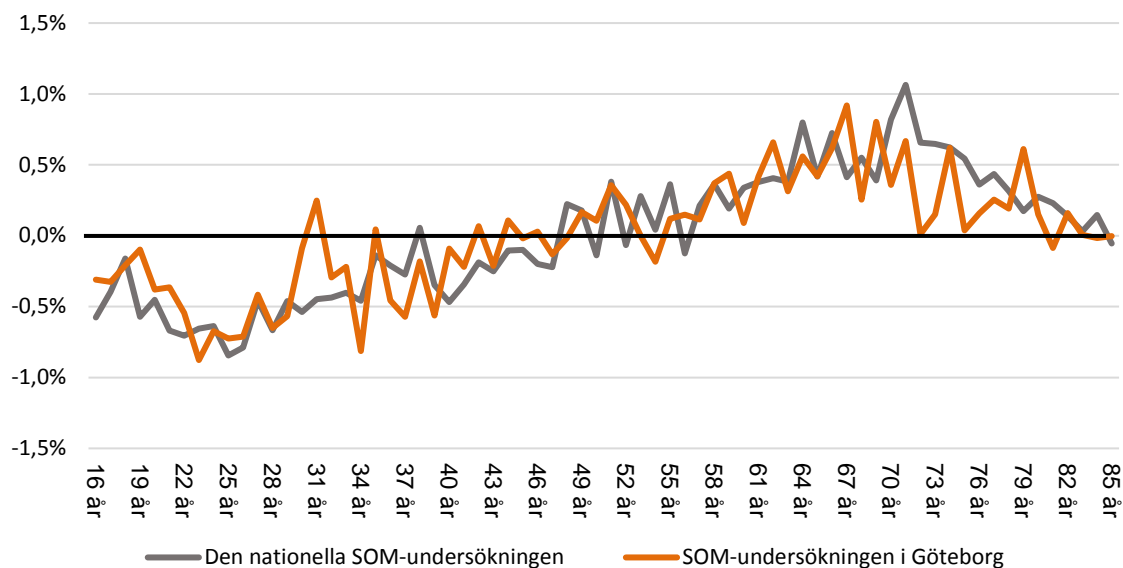
	Befolkningsunderlag	16–29 år	30–49 år	50–75 år	76–85 år	Summa
	Befolkning	23	32	38	7	100
Den nationella SOM-undersökningen edition 1–6	Bruttourval	22	32	39	7	100
	Nettourval	21	33	39	7	100
	Svarande	15	29	47	9	100
	<i>Edition 1</i>	<i>Bruttourval</i>	22	32	38	8
	<i>Nettourval</i>	22	32	39	7	100
	<i>Svarande</i>	16	27	47	10	100
<i>Edition 2</i>	<i>Bruttourval</i>	22	32	39	7	100
	<i>Nettourval</i>	22	32	39	7	100
	<i>Svarande</i>	16	28	47	9	100
<i>Edition 3</i>	<i>Bruttourval</i>	21	33	39	7	100
	<i>Nettourval</i>	21	33	39	7	100
	<i>Svarande</i>	16	28	47	9	100
<i>Edition 4</i>	<i>Bruttourval</i>	20	33	39	8	100
	<i>Nettourval</i>	20	33	40	7	100
	<i>Svarande</i>	13	29	49	9	100
<i>Edition 5</i>	<i>Bruttourval</i>	21	33	39	7	100
	<i>Nettourval</i>	21	33	39	7	100
	<i>Svarande</i>	15	29	47	9	100
<i>Edition 6</i>	<i>Bruttourval</i>	23	32	37	8	100
	<i>Nettourval</i>	22	33	38	8	100
	<i>Svarande</i>	16	29	45	10	100
Den västsvenska SOM-undersökningen	<i>Bruttourval</i>	22	32	39	7	100
	<i>Nettourval</i>	22	32	39	7	100
	<i>Svarande</i>	16	27	47	10	100
SOM-undersökningen i Göteborg	<i>Bruttourval</i>	26	36	21	17	100
	<i>Nettourval</i>	26	36	21	17	100
	<i>Svarande</i>	21	32	40	7	100

Kommentar: Data om befolkningen, avgränsade till åldersintervallet 16–85 år, data om respektive urval är hämtade från registerdata, data om svarande från respondentens egen uppgift (registerdata i de fall uppgift saknas).

Källa: SOM-undersökningarna 2017 och Statistiska centralbyrån (www.scb.se).

I figur 6 redovisas procentavvikelsen i svarsgruppen i förhållande till befolkningen bland de svarande i den nationella SOM-undersökningen med ett urval från hela landet och SOM-undersökningen i Göteborg med Göteborgs kommun som urvalsområde. Ju närmare nollstrecket kurvan löper desto bättre är representativiteten. Figuren visar att storstadskommunen Göteborg och det nationella urvalets representativitet följer varandra väl och uppvisar samma utmaningar. Personer under 40 år är underrepresenterade i SOM-undersökningarna, speciellt 20 till 30-åringar medan de över 55 år är överrepresenterade och då speciellt de mellan 60 och 75 år.

Figur 6 Åldersrepresentativitet i SOM-undersökningarna i förhållande till befolkningen, 2017 (procentenheters avvikelse)

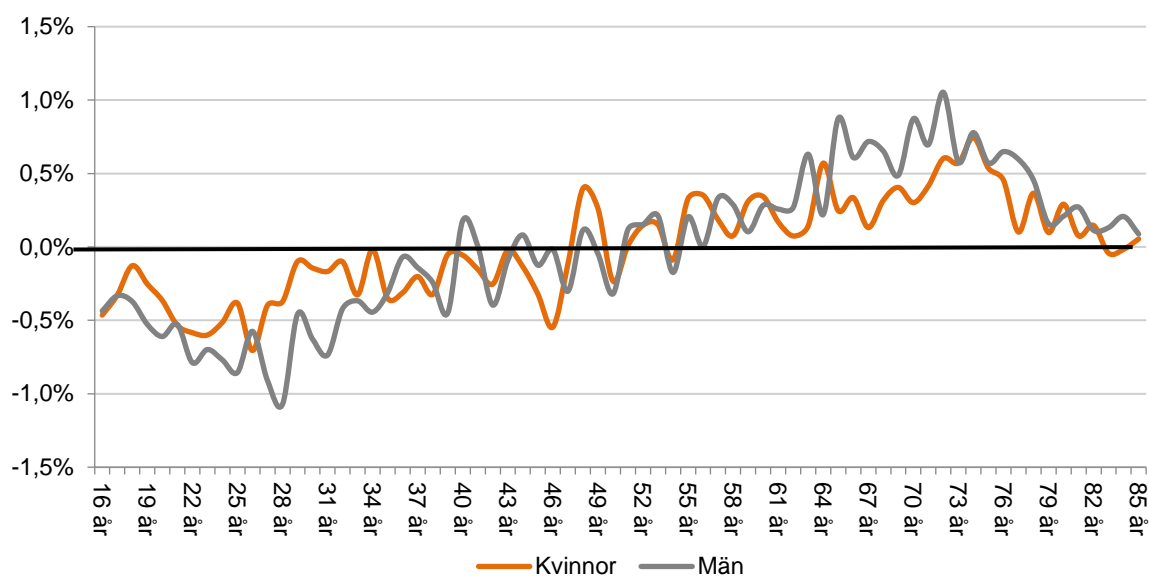


Kommentar: Nollstrecket motsvarar perfekt överensstämmelse med befolkningen. En positiv avvikelse från noll innebär en överrepresentation, en negativ avvikelse innebär en underrepresentation i förhållande till befolkningen. Data om befolkningen, avgränsade till åldersintervallet 16–85 år.

Källa: Den nationella SOM-undersökningen 2017, SOM-undersökningen i Göteborg 2017 och Statistiska centralbyrån (www.scb.se).

I figur 7 redovisas procentavvikelsen i svarsgruppen för den nationella SOM-undersökningen i förhållande till befolkningen uppdelat på kvinnor och män. Ju närmare nollstrecket kurvan löper desto bättre är representativiteten. Figuren visar att det främst är yngre män som står för den tidigare presenterade lägre svarsfrekvensen bland yngre, då män i något högre grad är underrepresenterade bland yngre svarande jämfört med kvinnor.

Figur 7 Åldersrepresentativitet i SOM-undersökningarna efter kön i förhållande till befolkningen, 2017 (procentenheters avvikelse)



Kommentar: Se kommentar i figur 6.

Källa: Den nationella SOM-undersökningen 2017 och Statistiska centralbyrån (www.scb.se).

Andelen utländska medborgare i SOM-undersökningarnas urval stämmer väl överens med befolkningen (tabell 18). Utländska medborgare är däremot underrepresenterade bland de svarande i samtliga undersökningar. En liten andel faller bort från urvalet som naturligt bortfall, med bristande språkkunskaper som dominerande skäl, men de flesta förvinner som svarsvägran.

Tabell 18 Andel utländska medborgare bland svarande och i urvalen jämfört med svenska befolkningen, 2017 års SOM-undersökningar (procent)

	Den nationella SOM-undersökningen	Den västsvenska SOM-undersökningen	SOM-undersökningen i Göteborg
Befolkning	8,9	8,4	11,2
Bruttourval	8,7	8,8	11,2
Svarande	4,4	4,0	7,2
Δ Urval och svar	-4,3	-4,8	-4,0

Kommentar: Personer med dubbelt medborgarskap, varav det ena är svenskt, inräknas inte som utländska medborgare.

Källa: SOM-undersökningarna 2017 och Statistiska centralbyrån (www.scb.se).

Jämförelserna mellan svarspersonernas och befolkningens demografiska sammansättning visar att SOM-undersökningarnas respondenter sammantaget speglar Sveriges befolkning väl i de flesta avseenden. De personer som är underrepresenterade i svarsgruppen tillhör grupper som är mindre etablerade i samhället – yngre och utländska medborgare – där åldersfördelningen står för den största skevheten.

9 Experiment

Inom ramen för SOM-undersökningarnas förbättringsarbete genomförs varje år ett eller två mindre experiment med syfte att optimera fältplanen, respondentupplevelsen eller datakvaliteten. 2016 genomfördes ett omfattande test av effekten av incitament på datakvaliteten (Arkhede, Oscarsson & Vernersdotter, 2017), vilket resulterade i de belöningar i form av trisslotter och Sverigecheckar som 2017 års undersökningar innefattade. I 2017 års undersökningar genomfördes ett mindre experiment som syftade till att utvärdera effekten av de telefonpåminnelser som varit en del av SOM-undersökningarnas fältplan sedan starten 1986. Experimentet beskrivs och sammanfattas kort i detta kapitel. Fullständig dokumentation av experimentet finns i rapporten *Effects of telephone reminders on survey response rates in the SOM-surveys* (Arkhede, 2018).⁴

Experimentupplägg

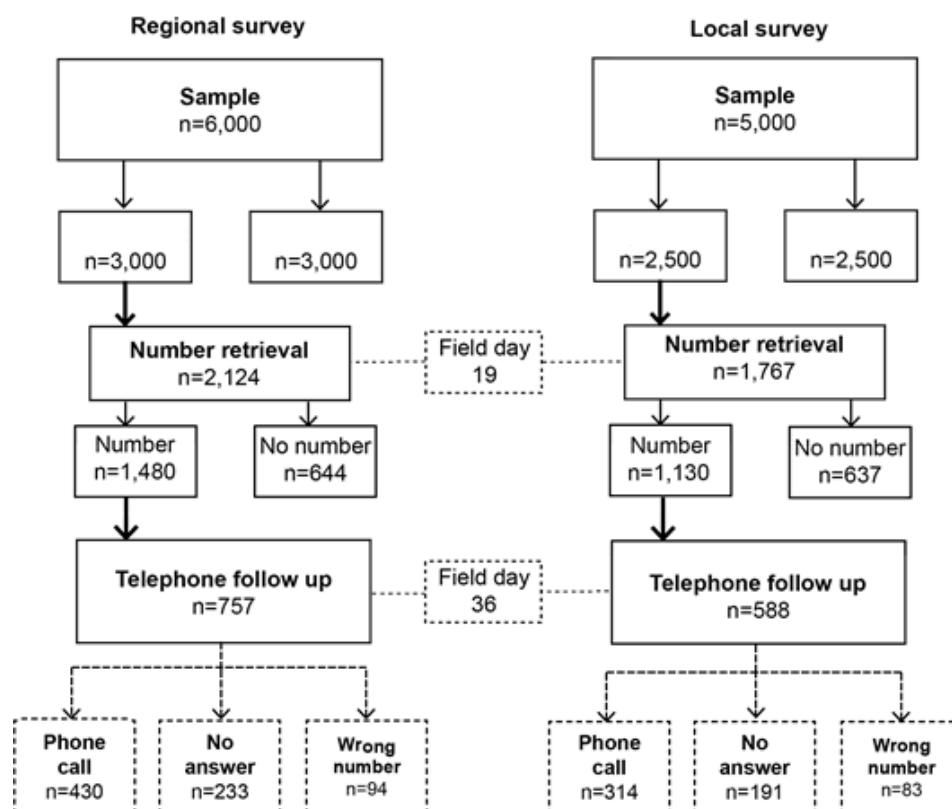
De ordinarie urvalen (kontrollgrupper) i den västsvenska SOM-undersökningen samt SOM-undersökningen i Göteborg hade en telefonpåminnelseperiod som var identisk med den i den nationella SOM-undersökningen, som pågick mellan 25 oktober och 12 november. Experimentgrupperna i de båda mindre undersökningarna hade fältplaner *helt utan* telefonpåminnelseperioder.

Experimentet gick ut på att jämföra de två grupper som inte fick telefonpåminnelser med de motsvarande kontrollgrupperna i de båda undersökningarna med avseende på datakvalitet. Det som primärt studerades var svarsfrekvens, och sekundärt representativitet i svarsgruppen – alltså om telefonpåminnelser bidrar till att fler svarar på SOM-undersökningarna och i så fall vilka grupper som framförallt påverkas av detta. Det finns ingen anledning att tro att telefonpåminnelser påverkar någon annan aspekt av datakvalitet än just svarsfrekvens.

Figur 8 redogör för de exakta antalen personer som involverades av experimentet. De båda experimentgrupperna bestod av 3 000 respektive 2 500 personer, och fick alltså inga telefonpåminnelser. De ordinarie urvalen bestod av lika många personer. När telefonnummersättning skedde fältdag 19 erhöles telefonnummer till 2 124 personer i den västsvenska SOM-undersökningen och 1 130 personer i SOM-undersökningen i Göteborg. När sedan telefonpåminnelseperioden inleddes (fältdag 36) var 757 respektive 588 personer av dessa kvar i undersökningen, d.v.s. de hade ännu inte avregistrerat sig eller skickat in sina svar vid denna tidpunkt. I många fall nåddes inte dessa personer av telefonpåminnelserna, och totalt genomfördes 430 respektive 314 telefonsamtal i dessa grupper.

⁴ https://lore.gu.se/digitalAssets/1688/1688018_lore-methodological-note-2018.1-effects-of-incentives-on-telephone-reminders.pdf

Figur 8 Schematik över telefonpåminnelser i den västsvenska SOM-undersökningen 2017 samt SOM-undersökningen i Göteborg 2017



Resultat och slutsatser

Resultaten av experimentet i 2017 års undersökningar visar att telefonpåminnelser enligt 2017 års upplägg har väldigt små, om några, effekter på svarkvalitet i undersökningarna. I SOM-undersökningen i Göteborg gav telefonpåminnelserna ingen signifikant effekt. I den västsvenska SOM-undersökningen slutade ordinarieurvalet på 55,0 procent nettosvarsfrekvens, att jämföra med 51,3 procent i motsvarande grupp som inte fick några telefonpåminnelser. Redan före telefonpåminnelserinsatsen (fältdag 36) fanns en viss skillnad i svarsfrekvens mellan experimentgruppen och det ordinarie urvalet. Kontrollerat för hur svarsfrekvenserna såg ut innan telefonpåminnelserna påbörjades gav telefonpåminnelserna en statistiskt signifikant positiv effekt i den västsvenska undersökningen. Effekten är dock blygsam, endast 1,6 procentenheter. Slår man ihop båda undersökningarna gav telefonpåminnelserna ingen signifikant effekt. Vidare visade analys av bakomliggande demografiska faktorer att den enda svarsgrupp där telefonpåminnelser hade en signifikant effekt var bland 50 till 64-åringar i den västsvenska undersökningen.

Slutsatsen blir följaktligen att denna typ av påminnelse främst påverkar gruppen västsvenskar som *inte* bor i Göteborgsregionen och som är något äldre. I övriga grupper tycks just detta upplägg avseende telefonpåminnelser vara ett tandlöst verktyg för att öka undersökningarnas svarsfrekvenser. Det är dock viktigt att komma ihåg att detta resultat endast avser effekten av just denna typ av telefonpåminnelse och att ett mer omfattande telefonpåminnelsearbete i flera och tidigare vågor troligen hade gett en större effekt. Den 25 oktober när påminnelsearbetet inleddes hade omkring 45

procent av de slutgiltiga svaren redan inkommit, och påminnelsen avser endast sju kontaktförsök till personer som i detta skede både telefonnummersatts och inte svarat, en relativt liten grupp.

Historiskt har telefonpåminnelser säkerligen varit väldigt effektiva för SOM-undersökningarna, men i en tid av ständig tillgänglighet via mobiltelefon och mycket telefonförsäljning via uppringning kan den marginella nyttan av dessa påminnelser vägas emot deras kostnad samt den extra belastning de kan medföra för enskilda respondenter.

Referenser

Arkhede, S., Bové, J. Bové, K & Jansson, D. (2017). SOM-undersökningarna 2016 - En metodöversikt. SOM-rapport nr 2017:34, Göteborgs universitet.

Arkhede, S. (2018). Effects of telephone reminders on survey response rates in the SOM-surveys. LORE methodological note 2018:1, Göteborgs universitet.

Arkhede, S., Oscarsson, H & Vernersdotter, F. (2017). Incentivizing the SOM-surveys: Estimating the effects on questionnaire response rates. LORE methodological note 2017:1, Göteborgs universitet.

Bové, K. (2016). Den västsvenska SOM-undersökningen 2015. I Bergström och Haring (red) *Hållbarhetens horisont*. Göteborg: SOM-institutet vid Göteborgs universitet.

Markstedt, E (2014). Representativitet och viktning - Riks-SOM som spegel av det svenska samhället 1986-2013. Rapport 2012:30 v2. SOM-institutet, Göteborgs Universitet.

Vernersdotter, F (2016). *Den nationella SOM-undersökningen 2015* i Ohlsson, Jonas; Oscarsson Henrik och Maria Solevid (red) Ekvilibrium. Göteborgs universitet: SOM-institutet.

Appendix I. SMS-påminnelser i SOM-undersökningarna 2017

Utskick 1

Hej! I dagarna får du en ny kopia av enkäten vi på SOM-institutet vid Göteborgs universitet tidigare skickat till dig. Du kan svara på den redan nu genom att följa länken www.som.gu.se/svara. Logga in som []. Som tack för din medverkan får du en trisslott. Vi hoppas att du kan tänka dig att delta. Tack!
Henrik Ekengren Oscarsson

Utskick 2

Hej igen! Vi på SOM-institutet vill påminna om den enkät vi skickat ut till dig. Du kan svara på den direkt genom att följa länken www.som.gu.se/svara. Logga in som []. Som tack för din medverkan får du en trisslott. Vill du inte delta kan du svara NEJ på det här sms:et. Tack! Henrik Ekengren Oscarsson

Utskick 3

Hej igen! SOM-undersökningen pågår fortfarande och ditt svar är viktigt. Du kan svara på enkäten direkt genom att följa länken www.som.gu.se/svara. Logga in som []. Som tack för din medverkan får du en trisslott. Vill du inte delta kan du svara NEJ på det här sms:et. Tack! Henrik Ekengren Oscarsson

Utskick 4

Hej! Vi på SOM-institutet ber om ursäkt för att vi tjarar om vår enkät. Undersökningen stänger 31 december. Fram till dess kan du skicka in dina svar på papper, eller genom att följa länken www.som.gu.se/svara. Logga in som []. Som tack för din medverkan får du en trisslott. Resultaten presenteras i april nästa år. Tack för ditt tålamod! Henrik Ekengren Oscarsson

SOM-institutet vid Göteborgs universitet genomför årligen nationella och lokala frågeundersökningar och anordnar seminarier på temat Samhälle, Opinion och Medier.

SOM-institutet | Seminariegatan 1B | Box 710, 405 30 Göteborg
031 786 3300 | info@som.gu.se | www.som.gu.se

