

Den västsvenska SOM-undersökningen 2018
- En metodöversikt

Frida Tipple och Marcus Weissenbilder [SOM-rapport nr 2019:3]



Innehåll

1 Inledning.....	1
2 Population och urval.....	2
Population	2
Urval	2
3 Frågeformulär.....	2
Formulärens utformning och innehåll.....	4
Webbformulär	4
4 Datainsamling.....	5
Webbsvar	5
Vem svarar på webben och hur?.....	5
5 Fältarbete	7
Fältplan och insatser	7
Postala påminnelser	8
Telefonpåminnelser.....	9
Sms-påminnelser	9
Nej-alternativ.....	10
6 Inflöde.....	11
7 Svarsfrekvens och bortfall	13
Kontaktgrad	16
Svartsbortfall.....	17
8 Representativitet.....	20
Referenser	23
Appendix.....	23

1 Inledning

SOM-institutet vid Göteborgs universitet genomför årligen frågeundersökningar i syfte att kartlägga den svenska allmänhetens vanor och attityder på temat Samhälle, Opinion och Medier. SOM-institutet är en centrumbildning vid Göteborgs universitet och har sin bakgrund i ett samarbete mellan forskare vid Institutionen för journalistik, medier och kommunikation (JMG) och Statsvetenskapliga institutionen vid Göteborgs universitet.

Under hösten 2018 genomfördes fyra parallella undersökningar: den 33:a nationella SOM-undersökningen, den 27:e västsvenska SOM-undersökningen, den tredje SOM-undersökningen i Göteborg och den tredje SOM-undersökningen i Värmland.

Att genomföra frågeundersökningar med god kvalitet och jämförbarhet över tid kräver ett kontinuerligt utvecklingsarbete. I takt med att samhället förändras är det nödvändigt att ständigt arbeta med att noggrant följa upp varje undersökning och analysera och stärka kvaliteten på data. Detta sker både genom att de befintliga metoderna förbättras och genom att nya prövas. På så sätt har SOM-institutet som ambition att även kunna bidra till den generella metodutvecklingen på surveyområdet.

I ovan nämnda utvecklingsarbete ingår ett omfattande arbete med att utforma väl fungerande frågeinstrument. I arbetet ingår analys och vård av redan existerande tidsserier i relation till ett förändrat samhälle med nya beteendemönster. När nya frågor aktualiseras och ska mätas krävs även tester och utvärderingar av nya frågeinstrument innan de tar plats i enkäten. SOM-institutet lägger också stor vikt vid att undersöka vilka grupper som väljer att svara – och kanske framförallt de som väljer att *inte* svara – på enkäterna. Analyser av orsaker till svarsbortfall men även dess konsekvenser är avgörande för att säkerställa SOM-undersökningarnas kvalitet.

I föreliggande rapport redovisas genomförandet av den västsvenska SOM-undersökningen 2018.¹ Utöver denna rapport finns även motsvarande för den nationella SOM-undersökningen, SOM-undersökningen i Göteborg och SOM-undersökningen i Värmland. I en första del beskrivs undersökningens urval, formulärdesign och datainsamlingsarbete. En andra del redogör för fältarbetet och listar de olika kontaktförsök och påminnelseinsatser som riktades till respondenterna. Därefter ligger fokus på svaren och inflöde, där svarsmönster, bortfall och representativitet analyseras.

¹ Metodöversikten bygger på tidigare års metodrapporter, se Jansson m.fl., 2018.

2 Population och urval

Population

SOM-undersökningarna strävar efter att i så hög utsträckning som möjligt vara representativa för de populationer som studeras. Under SOM-undersökningarnas långa historia har målpopulationen för studien varierat något, men är överlag likvärdiga. Populationen för den västsvenska SOM-undersökningen 2018 var 16–85-åringar boende i Västra Götalands län samt Kungsbacka kommun. Det är denna population som undersökningen gör anspråk på att uttala sig om.

Urval

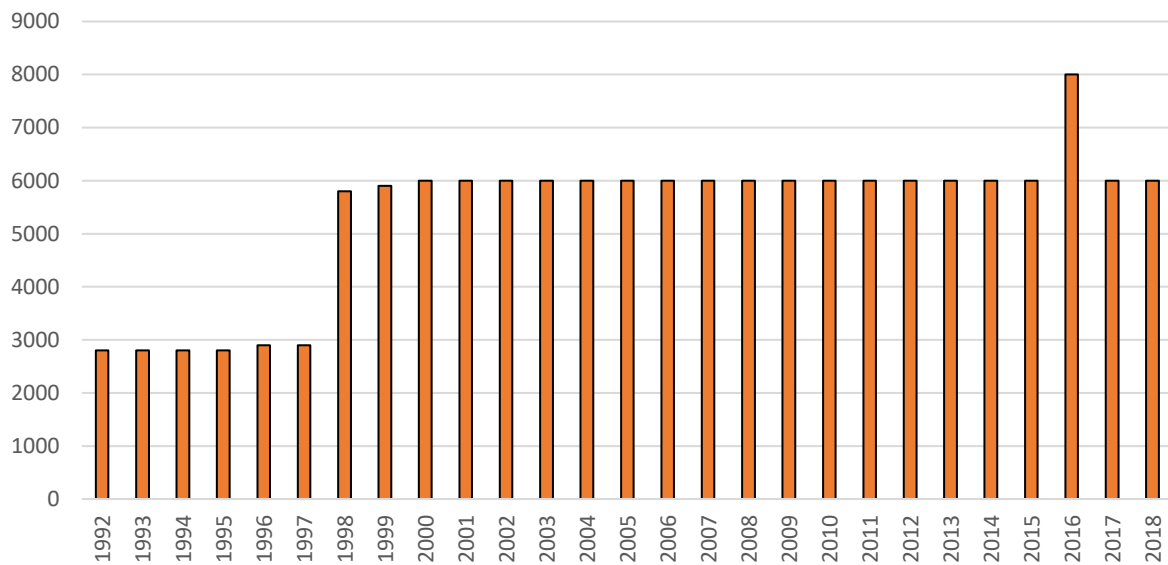
Den västsvenska SOM-undersökningen 2018 använde sig av ett obundet slumpmässigt urval, vilket är ett pålitligt och vetenskapligt beprövat sätt för att kunna göra statistiska inferenser till en population på basis av en urvalsundersökning. Urvalsramen utgjordes av Skatteverkets folkbokföringsregister (RTB) och innefattade därigenom alla svenska och utländska medborgare som i början av september 2018 hade sin primära adress i Västra Götaland inklusive Kungsbacka. Folkbokföringsregistret uppdateras kontinuerligt vilket innebär att täckningsfelet – det vill säga skillnaden mellan registret som urvalet är baserat på och populationen som undersöks – blir minimalt. Den västsvenska SOM-undersökningen 2018 hade ett urval om 6 000 personer.

Tabell 1 Urval i 2018 års västsvenska SOM-undersökning

Undersökning/urvalsgrupp	Urvalsstorlek	Ålder
Den västsvenska SOM-undersökningen	6 000	16–85 år

Figur 1 visar hur urvalet i den västsvenska SOM-undersökningen kontinuerligt har ökat över tid. Sedan 2000 har urvalet legat på 6 000, med undantag för 2016 års undersökning, då urvalet var 8 000 på grund av ett incitamentsexperiment (Arkhede, Bové, Bové & Jansson, 2017).

Figur 1 Urval i de västsvenska SOM-undersökningarna 1992–2018



Urvalet drogs den 4 september 2018 från Skatteverkets registertjänst Navet och levererades direkt till undersökningsföretaget Institutet för kvalitetsindikatorer (Indikator). Undersökningsföretaget avidentifierade urvalsfilerna och skickade dem till SOM. Slutligen genomförde SOM-institutet en negativ samordning av urvalen så att ingen respondent förekom i mer än en undersökning. I samband med att urvalen beställdes drogs även en handfull extra reserver, med syfte att ersätta de respondenter som blivit slumpmässigt utvalda att medverka i mer än en undersökning.

3 Frågeformulär

Den västsvenska SOM-undersökningen 2018 genomfördes huvudsakligen med postalt utskickade frågeformulär men det fanns även möjlighet att besvara enkäten på webben.

Formulärens utformning och innehåll

Formuläret bestod av en framsida, en förstasida med instruktioner och innehållsförteckning, 16 sidor med enkätfrågor och en baksida. Totalt var hela formuläret 20 sidor. Formulären var i likhet med tidigare års enkäter i A4-format. Tabell 2 ger en översikt över formuläret från 2018 års undersökning.

Tabell 2 Formulärets innehåll, den västsvenska SOM-undersökningen

År	Antal frågor	Sidor enkätfrågor	Totalt antal sidor
2018	68	16	20

Huvuddelen av frågorna i den västsvenska SOM-undersökningen hade fasta svarsalternativ med rutor för respondenten att kryssa i, men några frågor var öppna och krävde ett kort svar i fritext. Dessa frågor rörde bland annat morgontidningsläsning, viktiga samhällsfrågor och/eller –problem och respondentens yrke. Svaren på de öppna frågorna kodades av en grupp kodare på SOM-institutet efter fördefinierade kodscheman med uttömmande och ömsesidigt uteslutande kategorier försedda med en unik numerisk kod. Kodscheman finns tillgängliga i kodböckerna för 2018 års SOM-undersökning.²

Webbformulär

Sedan 2012 genomförs den västsvenska SOM-undersökningen med en kombination av postala enkäter och webbenkäter. Åtkomst till den digitala enkäten sker genom SOM-institutets hemsida, via en webbadress som inkluderades i brevet eller via en direktlänk som skickades ut via sms. För att komma åt de digitala formulären var respondenterna tvungna att logga in med hjälp av personliga inloggningsuppgifter som bifogades i såväl sms som följebrev.

Frågorna i webbenkäten utformades så långt som möjligt på samma sätt som i pappersenkäten. Sidbrytningarna i den digitala versionen följde däremot inte pappersversionen. Inga frågor var programmerade att vara obligatoriska att svara på vilket innebar att respondenterna på webben i likhet med de som svarade på pappersversionen kunde klicka sig vidare i enkäten utan att svara på alla frågor. De frågor som svarspersonerna i pappersversionen instruerades att hoppa över baserat på tidigare svar, doldes automatiskt i den digitala versionen av enkäten. Somliga personer som svarade via webben såg därför en kortare version av enkäten än de som svarade på papper.

²Samtliga kodböcker finns tillgängliga på SOM-institutets hemsida: http://som.gu.se/undersokningar/den-vastsvenska-som-undersokningen/kodbocker_vast-som).

4 Datainsamling

Datainsamlingen för SOM-undersökningen 2018 ägde rum med start i september 2018 och pågick till och med december 2018. Sedan 2012 används en undersökningsdesign som kallas mixed mode. Mixed mode innebär att flera datainsamlingsmetoder används i en och samma undersökning. I SOM-undersökningarna avser detta möjligheten att svara både på papper och digitalt.

Den primära datainsamlingsmetoden var via postenkäter som returnerades till Institutet för kvalitetsindikatorer (Indikator) där de genomgick en skanningsprocess. Den andra datainsamlingsmetoden var en webbenkät, där formulären och datainsamlingen administrerades av SOM-institutet. Vid slutet av fältperioden slogs data från pappersenkäterna och webbenkäterna ihop till en samlad datafil.

Webbssvar

I den västsvenska SOM-undersökningen 2018 fick respondenterna möjligheten att svara på webben direkt vid första utskicket, ett alternativ som introducerades 2017 vilket resulterade i en högre andel webbssvar. Innan 2017 var svar via webben möjligt först vid det andra utskicket av pappersformuläret (som inträffade cirka 15 dagar in i fältperioden).

Tabell 3 visar andelen webbssvar i den västsvenska undersökningen sedan 2012. Det var 485 personer, motsvarande 8,1 procent av bruttourvalet och 16,7 procent av de svarande, som besvarade den västsvenska SOM-undersökningen via internet 2018.

Tabell 3 Andel webbssvar för den västsvenska SOM-undersökningarna 2012–2018 (antal, procent).

Undersökning och år	Antal webbssvar	Andel av svarande
Västsvenska SOM-undersökningen 2012	112	3,5
Västsvenska SOM-undersökningen 2013	213	7,1
Västsvenska SOM-undersökningen 2014	227	7,8
Västsvenska SOM-undersökningen 2015	156	5,5
Västsvenska SOM-undersökningen 2016	276	7,2
Västsvenska SOM-undersökningen 2017	374	12,2
Västsvenska SOM-undersökningen 2018	485	16,7

Vem svarar på webben och hur?

Under de sju år som webbssvar varit ett alternativ i den västsvenska SOM-undersökningen har svarsmonstret i olika grupper visat sig stabil över tid. Det finns en tydlig ålderskillnad mellan andel papperssvar och webbssvar, där de yngre i högre utsträckning svarar på webb och de äldre i högre utsträckning svarar på papper. I den västsvenska SOM-undersökningen 2018 var det omkring 32 procent av de svarande mellan 20 och 29 år som valde att svara på webben. Motsvarande andel i gruppen 60–69 åringar var 8 procent och i gruppen 70–79 åringar 5 procent. Andelen män som svarar på webben (20 procent) är större än andelen kvinnor (13 procent). Vid hänsyn till ålder och kön så är det en större andel yngre kvinnor (16–39 år) och en större andel äldre män (60–85 år) som svarar digitalt.

Det interna svarsbortfallet, det vill säga den andel av de svarande som valt att inte svara på en eller flera frågor i enkäten men som ändå skickat in den, skiljer sig åt något beroende på om respondenten

svarar på webben eller på papper. Webbsvaren har 8,5 procentenheter internt svarsbortfall jämfört med pappersvarianten som har 2,2 procentenheter. Skillnaden är statistiskt signifikant även efter kontroll för ålder, vilket säger oss att det upplevs mer belastande att besvara hela formuläret digitalt än i pappersenkäten.

De huvudsakliga verktygen respondenterna kunde använda för att komma åt webbenkäterna är datorer och portabla enheter som mobiltelefoner och surfplattor. Dessa olika plattformar kan i sin tur ha olika skärmstorlek, något som är centralt för upplevelsen av frågeformulären. Det är svårt att veta exakt hur varje enskild respondent såg det digitala formuläret, men ur data framgår hur många som svarade på dator, surfplatta eller på mobilen, samt hur svarsbortfall och svarsutfall skiljde sig beroende på vilket digitalt verktyg som användes.

Som tabell 4 redovisar kom 49 procent av de digitala svaren på den västsvenska SOM-undersökningen 2018 från en dator, 44 procent från en mobiltelefon och resterande 7 procent från en surfplatta. Jämfört med 2017 så har andelen som svarar på mobilen ökat mot andelen datorsvar. Andelen mobilsvarende ökade med åtta procentenheter till 2018 medan andelen som svarad på dator minskade med sex procentenheter.

Tabell 4 **Andel svar på dator, surfplatta och mobil**

Undersökning	Andel svar på dator	Andel svar på mobil	Andel svar på surfplatta
Den västsvenska SOM-undersökningen 2017	55	36	9
Den västsvenska SOM-undersökningen 2018	49	44	7

Precis som det finns ålderskillnader bland de som svarar på papper respektive webb återfinns en ojämn åldersfördelning bland de som svarar på dator, surfplatta eller mobil. I åldersgruppen 16–49 åringar är mobilen det vanligaste verktyget att svara på av de som svarar på webben. Bland 50–85-åringar är det vanligast att svara på datorn. Bland de som svarade på webben återfinns ett högre svarsbortfall hos de som svarar på mobil (10,5 procent) jämfört med de som svarar på dator (6,9 procent) och surfplatta (6,3 procent).

5 Fältarbete

Fältarbetet för 2018 års västsvenska undersökning följde i stora drag samma upplägg som för tidigare år (jmf. Jansson m.fl., 2018), med några nämnvärda ändringar som kommer att behandlas under denna rubrik. Utskick och insamling av enkäter utfördes för andra gången av det fristående undersökningsföretaget Institutet för kvalitetsindikatorer (Indikator), som svarade för den tekniska och praktiska delen av datainsamlingen såsom tryck och distribution av enkäter, påminnelser via post och telefon samt skanning av de inkomna svaren. SOM-institutet svarade för allt innehåll i utskick och enkäter, för programmering av och insamling via de digitala enkäterna, samt för påminnelser via sms.

SOM-institutet ansvarade även för framtagning av den fältplan som användes för SOM-undersökningarna. Fältplanen var identisk för samtliga fyra undersökningar. Fältplanen skiljde sig gentemot tidigare år i det att den var tio dagar kortare. Undersökningarna stängde vid årsskiftet, i likhet med 2017 års undersökningar. Överlag innehöll 2018 års fältplan lika många påminnelser via sms och post, dock med ett reducerat antal kontaktförsök via telefon, samt med tidigare nämnda möjlighet att svara digitalt på undersökningen från och med fältstart i slutet av september.

Fältplan och insatser

Fältperioden för 2018 års SOM-undersökningar inleddes den 17 september 2018 med utskick av ett aviseringskort som informerade respondenterna om att de blivit slumpmässigt utvalda att delta i årets undersökning (se tabell 5). En vecka senare skickades enkäten ut tillsammans med ett följebrev, ett frankerat svarskuvert, en informationsbroschyr om SOM-institutets verksamhet samt en penna. Under resterande del av fältperioden genomfördes en serie påminnelseinsatser per brev, per sms, och även via telefonsamtal. Samtliga påminnelser innehöll inloggningsuppgifter till webbsvar. De utvalda respondenterna kunde när som helst under fältperioden avsäga sin medverkan genom att ta kontakt med SOM-institutet eller fältföretaget varpå påminnelseinsatserna upphörde.

Totalt genomfördes 11 insatser (aviseringar och påminnelser) varav en var en telefonpåminnelse med upp till tre kontaktförsök, fem var postala utskick innehållande en ny enkät, och fyra var sms-påminnelser. Fältperioden var totalt 99 dagar för samtliga undersökningar. Nedan tabell redogör för fältplanen i sin helhet och listar de datum vid vilket varje insats skickades ut. I normalfallet medför ett postalt utskick att materialet når respondenten 2-4 arbetsdagar efter utskicksdatum, medan ett sms eller en telefonpåminnelse når respondenten i princip direkt.

Tabell 5 Fältinsatser i SOM-undersökningarna 2018

17 sept	Utskick av aviseringsvykort
25 sept	Utskick av Missiv 1 – formulär, informationsbroschyr, svarskuvert och penna. Möjligheten att svara på webben introduceras.
4 okt	Utskick av tack-/påminnelsevykort
11 okt	Utskick av SMS 1 .
19 okt	Utskick av Missiv 2 – formulär och svarskuvert.
26 okt	Utskick av SMS 2 . Innehållande möjlighet att svara NEJ.
30 okt – 16 nov	Telefonpåminnelseperiod till telefonnummersatta respondenter som ännu inte sänt in enkät eller meddelat att de inte vill eller kan delta. Tre kontaktförsök per person. Både hemnummer och mobilnummer.
5 nov	Utskick av Missiv 3 – formulär och svarskuvert.
12 nov	Utskick av SMS 3 . Innehållande möjlighet att svara NEJ.
20 nov	Utskick av Missiv 4 – formulär och svarskuvert.
29 nov	Utskick av SMS 4 . Innehållande möjlighet att svara NEJ.
6 dec	Utskick av Missiv 5 – formulär, svarskuvert och bortfallsenkät.
31 dec	Fältstopp

En gång i veckan under den 99 dagar långa fältperioden skickades ett tackbrev till de respondenter som svarat under den senaste veckan. Tackbrevet innehöll en belöning i form av en trisslott till de respondenter som hade fyllt 18 år innan 17 september 2018, alternativt en Sverigecheck (värde 50 kr) till de som vad 17 år eller yngre när fältarbetet inleddes. Belöningarna var ett resultat av 2016 års metodologiska experiment då effekt av dessa testades i SOM-undersökningen i Göteborg. I experimentet framkom att belöningar i form av trisslotter hade positiv effekt på nettosvarsfrekvensen (ungefär 4-6 procentenheter) utan att på något sätt skada datakvaliteten (Arkhede, Oscarsson och Vernersdotter, 2017) från och med 2017 års SOM-undersökningar erbjöds denna belöning till samtliga svarande.

Fältarbetet avslutades med att Institutet för kvalitetsindikatorer – Indikator gjorde en slutskanning av inkomna enkäter och sammanställde en datafil som skickades till SOM-institutet för validering den 8 januari 2018. Enkäter som kom in efter fältstopp skannades separat av Indikator och skickades till SOM-institutet i en kompletterande leverans i mitten av januari. Den sista registrerade enkäten inkom 15 januari. Vid datavalideringsprocessens slut avidentifierades enkäterna och alla kontaktuppgifter raderades. De fysiska enkäterna som kommit in förstördes i enlighet med bestämmelser om sekretessavfall.

Postala påminnelser

Utskick och påminnelser per post är stommen i SOM-undersökningarnas fältperiod. Ungefär 36 procent av det totala urvalet respondenter fick samtliga postala utskick då de varken svarade eller hörde av sig för avregistrering. Cirka 24 procent av respondenterna blev föremål för samtliga påminnelseinsatser, då en tredjedel av de 36 procent som inte nåddes med post inte heller hade fungerande telefonnummer för sms och telefonpåminnelser.

Den första påminnelsen per post skickades ut som ett vykort där vi tackade respondenterna om de redan hade svarat och påminde om att svara om de inte redan hade gjort det. De efterföljande påminnelserna innehöll ett kort brev med en uppmaning att svara på enkäten och en ny enkät. Den sista påminnelsen per post innehöll, vid sidan av den ordinarie enkäten, en kort bortfallsenkät där vi erbjöd respondenterna att ange varför de inte svarat på undersökningen. Dessa svar redovisas som bortfall och analyseras i avsnitt 7 i föreliggande rapport.

Telefonpåminnelser

I syfte att skapa bättre förståelse för vilka respondenter som överhuvudtaget går att nå telefonnummersattes 2018 inte enbart de respondenter som inte svarat vid första missivet, utan fältföretaget försökte telefonnummersätta samtliga respondenter. I den västsvenska undersökningen kunde 14 procent av urvalet kopplas till ett fast telefonnummer, 35 procent kunde kopplas till ett mobiltelefonnummer och 20 procent kopplades till både fast nummer och till mobilnummer (se tabell 6). Totalt telefonnummersattes 69 procent av urvalet i den västsvenska SOM-undersökningen. Den lägre andelen av unga i telefonnummersättningen beror till stor del på att äldre i större utsträckning är etablerade med fasta bostadsorter och telefonnummer, vilket medför att det blir lättare att få tag i telefonnummer till dessa grupper. Tabell 6 visar fördelning på fasta nummer, mobilnummer och fasta- samt mobilnummer för olika åldersgrupper vid telefonnummersättningen i 2018 års västsvenska undersökning.

Tabell 6 Andel telefonnummersatta per åldersgrupper, den västsvenska SOM-undersökningen 2018 (procent)

	Samtliga	16–29 år	30–49 år	50–64 år	65–85 år
Samtliga	69	56	62	76	83
Fasta nummer	14	13	8	18	19
Mobilnummer	35	35	39	32	30
Fast- och mobilnummer	20	8	15	26	34

Telefonpåminnelsen skedde likt 2017 i en våg, vilket kan jämföras med 2016 års undersökningars två vågor. Vågen varade två och en halv vecka med maximalt tre kontaktförsök, i jämförelse med 2017 års sju kontaktförsök. Numret som undersökningsföretaget ringde ifrån var registrerat på SOM-institutet vilket gjorde att personer med smartphones och appar kopplade till telefonregister kunde se att det var SOM-institutet som ringde. Numret kunde också kopplas till SOM-institutet via en sökning på internet.

Vid telefonkontakt uppmanades respondenten att svara på enkäten. Om respondenten var positiv till att delta men uppgav att denne saknade enkät skickades en ny sådan ut. Om respondenten inte ville delta i undersökningen registrerades, i den mån respondenteten uppgav en sådan, orsaken enligt ett fördefinierat kodschema och personen avfördes från den del av urvalet som fortsättningsvis kontaktades.

Respondenter över 18 år måste tacka nej till att delta i undersökningen personligen, respondenter under 18 år kunde avföras från det aktiva urvalet på förälders eller målsmans begäran. Personer som var fysiskt eller mentalt oförmögna att svara, bortresta på längre tid, utflyttade, avlidna eller inte talade svenska kunde också avföras från det aktiva urvalet på begäran av tredje person.

SMS-påminnelser

Utöver påminnelser via telefonsamtal och post användes påminnelser i form av SMS. Att använda SMS är en kostnadseffektiv påminnelsemetod som är enkel att administrera. Telefonnummersättningen var densamma som användes till telefonpåminnelsen. Tabell 7 redovisar upplägget för sms-påminnelser i den västsvenska SOM-undersökningen 2018. Totalt fyra SMS gick ut. I samtliga SMS ingick en länk till webbenkäten samt inloggningsuppgifter. I Appendix I finns en detaljerad beskrivning av samtliga sms.

Tabell 7 SMS-utskick i den västsvenska SOM-undersökningen 2018

Andel Telefonnummersatta (mobil)	Antal Skickade sms	Utskick	Fältdag
55%	2 293	1	17
	1 841	2	32
	964	3	49
	547	4	66

Kommentar: Procentbasen utgörs av samtliga i urvalet.

Nej-alternativ

Likt introducerat i undersökningarna 2017 erbjöds samtliga respondenter ett "Nej-alternativ" direkt via SMS. Denna *opt-out* erbjöds från och med SMS2. I 2016 års SOM-undersökningar testades effekten på bortfallet av att ha en nej-utväg i sms:et. Att erbjuda en tidig utväg från undersökningen är positivt ur ett respondentperspektiv.

Nej-alternativet via SMS löd:

"Vill du inte delta kan du svara NEJ på det här sms:et"

Utfallet av att ha ett Nej-alternativ leder likt resultatet från 2016 års experiment till ett större bortfall tidigt i fältperioden. Fördelarna med detta är flera, bland annat slipper respondenterna motta ett större antal utskick av enkäten vilket även är finansiellt och miljömässigt besparande. Nackdelarna, likt beskrivet ovan, är att man riskerar att missa respondenter som eventuellt hade svarat vid ett andra utskick av enkäten, om ett enkelt nej-alternativ ej hade funnits tillgängligt.

Tabell 8 SMS: Antal nej, andel som svarat nej och andel av totalt bortfall (procent)

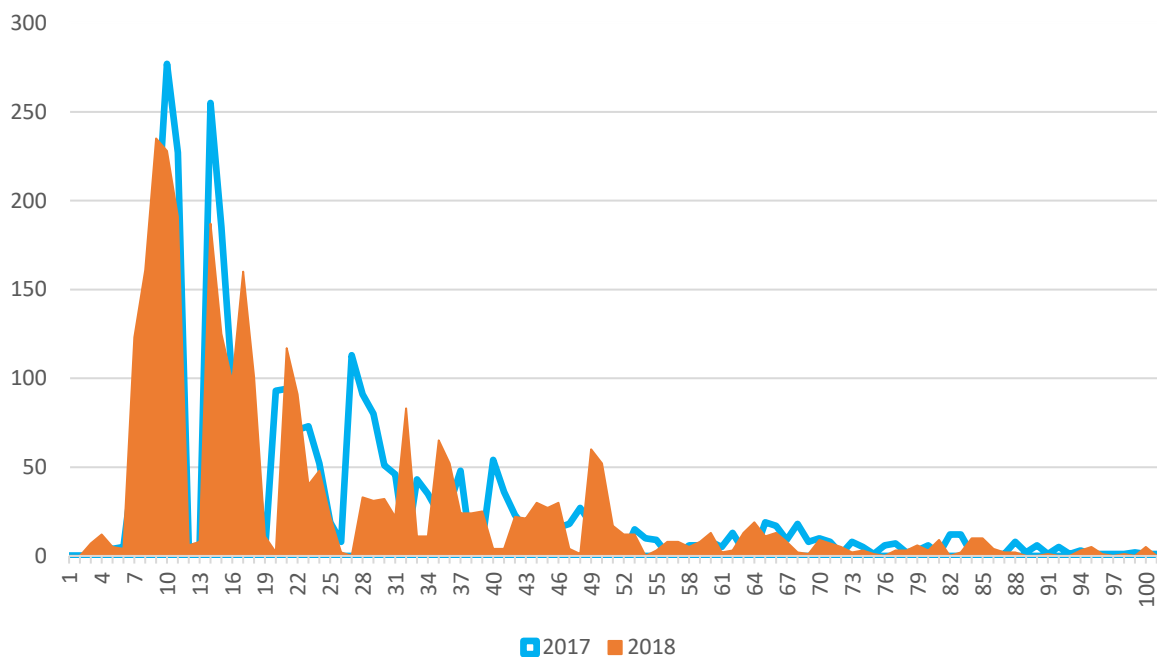
	Antal SMS-nej	Andel av SMS-mottagare som svarat "Nej"	Andel av bortfall*
Den västsvenska SOM-undersökningen 2018	377	20,5	12,2

Kommentar: *Avser andelen av det totala bortfallet i undersökningen.

6 Inflöde

Den västsvenska SOM-undersökningen har under flera år uppvisat samma inflödesmönster (se figur 2). De första dagarnas toppar och djupa dalar är resultatet av det kraftiga inflödet under vardagar och avsaknaden av inflöde under helgdagar. Inflödet av ifyllda enkäter under fältperioden kommer i vågor, tydligt i fas med utskick, helger och påminnelseåtgärder. Vågbildseffekten är ett mycket stabilt fenomen som uppträder även i övriga undersökningar. Skillnader i vågmönstret beror på förflyttning av olika insatser, t.ex. telefonpåminnelser och SMS.

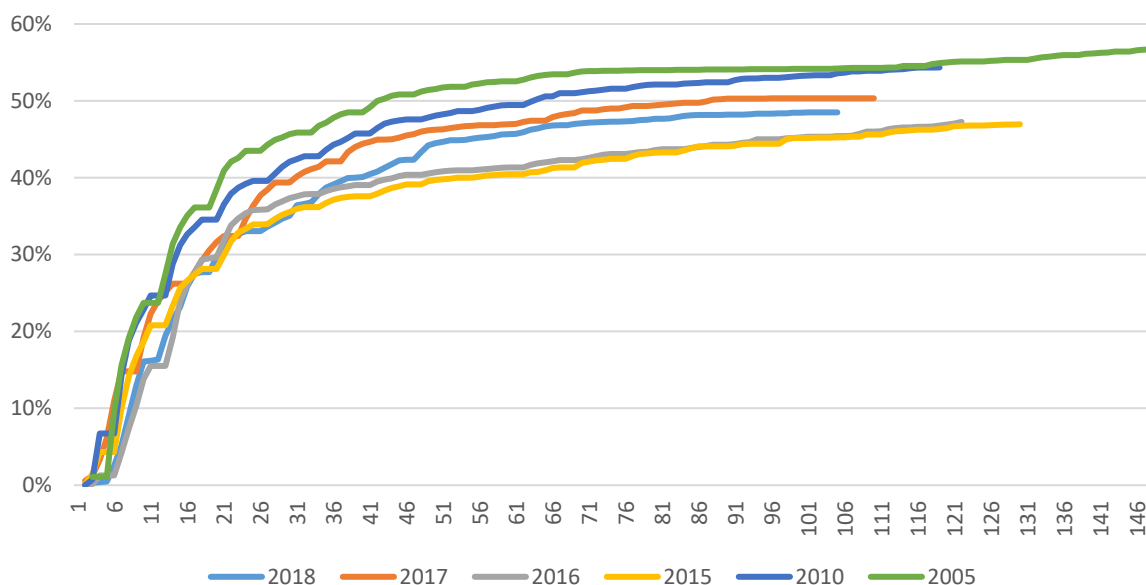
Figur 2 Inflöde per dag i den västsvenska SOM-undersökningen (antal enkäter)



De flesta respondenter som väljer att svara på en SOM-undersökning gör det redan under de första veckorna. Vid inflödesdag 30 var bruttosvarsfrekvensen för den västsvenska SOM-undersökningen 35 procent och över 80 procent av de slutgiltiga svaren kom in före första november (se figur 3).

Inflödet på webben skiljer sig något från pappersenkäten i den bemärkelse att personer som svarar via internet gör det senare under fältarbetet än personer som svarar på papper, vilket delvis förklaras av att de SMS-påminnelser som skickas ut med direkt länk till svar via webb görs senare under fältperioden. Till skillnad från inflödet på papper som kommer i stadiga, men minskande vågrörelser i samband med varje påminnelseinsats, var inflödet på webben högt i samband med den första påminnelsen och påminnelse via sms.

Figur 3 Dagligt inflöde av enkäter i den västsvenska SOM-undersökningen (kumulativ procent av bruttourvalet)



Anledningen till den långa fältperioden är att vi i viss mån kan stävja den överrepresentation SOM-undersökningarna har av äldre svarspersoner. En längre fältperiod har också viss effekt på frågor som intresse för politik och morgontidningsläsning. Efter 30 dagar ligger bruttosvarsfrekvensen på nästan 40 procent men genom att låta undersökningen vara i fält i ytterligare 70 dagar uppnår SOM-undersökningarna en bättre slutgiltig åldersmässigt representativitet och en något lägre skattning av faktorer som politiskt intresse och regelbunden morgontidningsläsning, vilka ofta används som referensvariabler.

I tabell 9 syns att längden på 2018 års undersökningars fältperiod avhjälpte initiala skevheter i såväl svarsgruppens ålder som morgontidningsläsning, men att det politiska intresset inte förändrades lika mycket över perioden. Tydligast skillnad mellan tidiga och sena skeden i svarsperioden är förändringen i diverse medievanor, representerat i tabell 9 av förändringen i daglig morgontidningsläsning. Bland de olika åldersgrupperna syns tydligt hur de mellan 20–39, som är svåra att nå under fältperioden, svarar i något större utsträckning när fältperioden hålls längre.

Tabell 9 Effekt av lång fältperiod på den västsvenska SOM-undersökningen 2018 (procent)

	16-19 år	20-29 år	30-39 år	40-49 år	50-59 år	60-69 år	70-79 år	80-85 år	Total	Mycket intresserad av politik	Daglig morgntidn läsning
Fältdag 40	3,2	9,2	12,0	14,1	17,5	21,4	17,6	5,0	100	17,8	24,5
Sista fältdagen	4,0	10,6	13,5	15,0	17,3	19,5	15,7	4,4	100	16,8	22,6
Δ fältdag 40 och sista fältdag	+0,8	+1,4	+1,5	+0,9	-0,2	-0,9	-1,9	-0,6		-1,0	-1,9

7 Svarsfrekvens och bortfall

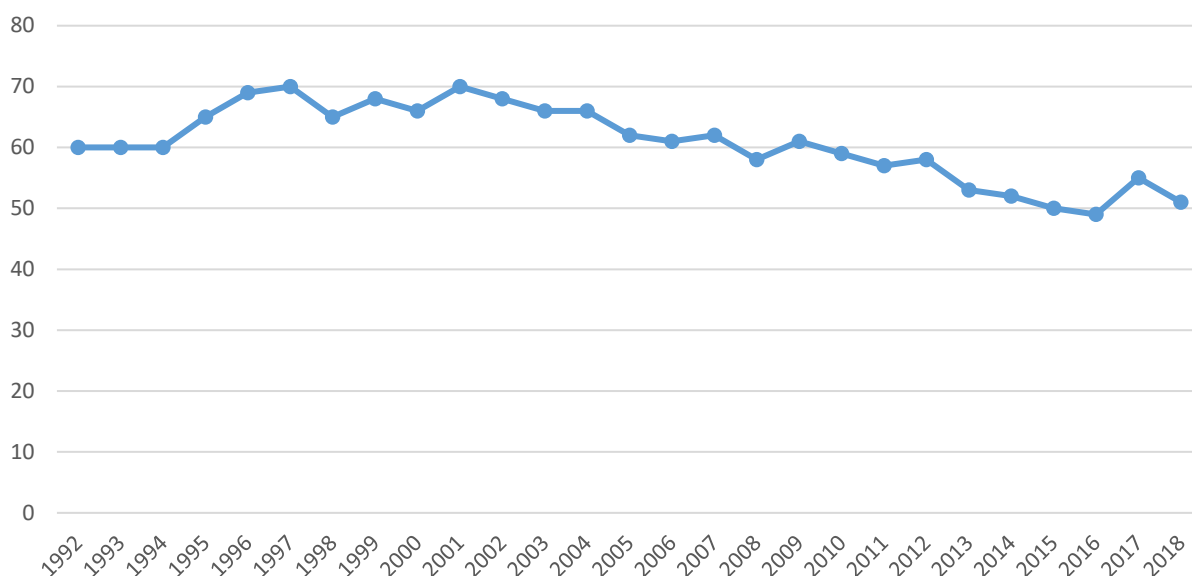
Från bruttourvalen räknar vi bort ett så kallat naturligt bortfall. Det naturliga bortfallet redogörs för senare i kapitlet. Det kvarvarande nettourvalet ligger till grund för redovisningar av undersökningarnas svarsfrekvens. Nettosvarsfrekvensen för den västsvenska SOM-undersökningen 2018 var 51 procent.

Tabell 10 Svartsfrekvenser för den västsvenska SOM-undersökningen 2018

Bruttourval	6 000
Naturligt bortfall	244 (4,1%)
Nettourval	5 756
Vägran	698
Ej anträffade	2 145
Antal svarande	2 913
Svarsfrekvens brutto	49%
Svarsfrekvens netto	51%

Historiskt har den västsvenska SOM-undersökningen uppvisat en mycket hög andel svarande för den här typen av längre enkäter, med en genomsnittlig svarsfrekvens för alla de västsvenska genomförda undersökningarna 1992–2018 på 61 procent (figur 4). Svarsfrekvensen har, precis som i många andra undersökningsserier, sjunkit i jämn takt med en knapp procentenhet per år sedan början på 1990-talet till följd av lägre kontaktgrad och fler svarsvägrare. I och med de instiftade incitamenten uppvisade dock undersökningen en tillfälligt stigande svarsfrekvens år 2017.

Figur 4 **Nettosvarsfrekvens i den västsvenska SOM-undersökningen 1992-2018 (procent)**



Källa: Den västsvenska SOM-undersökningen 1992–2018.

Av tabell 11 framgår hur svarsbenägenheten i den västsvenska SOM-undersökningen varierar med könstillhörighet, ålder och geografisk hemvist över tid. I likhet med erfarenheterna från tidigare års SOM-undersökningar svarar kvinnor som grupp i större utsträckning än vad män gör. 53 procent av kvinnorna och 47 procent av männen svarade på den västsvenska SOM-undersökningen 2018. Denna könsskillnad är relativt konstant över tid då den genomsnittliga skillnaden i svarsfrekvens sedan millennieskiftet är 5 procentenheter. Vidare går det inte att se några mönster i svarsfrekvensen för de fyra delregionerna i Västra Götaland 2018. Representativiteten i olika åldersgrupper medför en stor utmaning. De äldre åldersgrupperna svarar i lika stor omfattning nu som de gjorde i början av 2000-talet medan de yngre åldersgruppernas svarsfrekvens är sluttande. Införandet av incitament i 2017 års undersökningar är ett försök att hantera denna problematik, då trisslotter visat sig vara en mer effektiv belöning i de yngre åldersgrupperna än i de äldre (Arkhede, Oscarsson & Vernersdotter, 2017). I 2018 års undersökning hade svarsfrekvensen i de yngre åldersgrupperna återigen minskat till nivåer liknande dem år 2016.

Tabell 11 Nettosvarsfrekvens i olika grupper, den västsvenska SOM-undersökningen 2002–2018 (procent)

		2002	2003	2004	2005	2006	2007	2008	2009	2010	2011	2012	2013	2014	2015	2016 ³	2017	2018
	Samtliga	68	66	66	62	61	62	58	61	59	57	58	53	52	50	51	53	51
Kön	Kvinnor	72	69	70	65	65	66	61	63	64	61	62	55	55	52	52	51	53
	Män	65	63	62	59	57	59	56	58	55	53	54	51	49	49	48	49	47
Ålder	15–19 år ¹	64	60	55	52	49	54	47										
	16–19 år								48	50	45	45	35	32	32	36	43	38
	20–24 år	60	57	57	51	48	51	44	42	42	38	39	37	35	31	30	37	31
	25–29 år	65	59	61	56	56	57	52	54	55	47	49	46	39	40	33	39	34
	30–39 år	67	65	65	60	61	59	54	59	58	54	56	48	47	47	39	42	42
	40–49 år	70	71	71	68	66	69	67	66	63	63	61	57	58	54	48	49	46
	50–59 år	79	78	77	74	74	73	70	78	73	74	73	70	67	67	53	53	53
	60–69 år	78	75	77	77	74	73	77	77	74	78	78	74	75	75	66	70	66
	70–79 år	78	76	77	75	74	73	74	77	73	75	75	71	71	71	73	75	73
	80–85 år	73	67	77	70	71	73	62	74	69	73	72	71	66	72	69	65	70
Delregion	Göteborgsregionen ⁴	67	65	65	59	60	60	56	59	59	55	56	52	51	49	49	54	50
	Sjuhärad	72	70	68	67	64	67	62	62	62	60	58	57	50	51	49	51	51
	Östra Skaraborg	71	68	71	67	65	62	61	62	64	60	57	53	53	56	50	53	48
	Västra Skaraborg	70	70	69	69	62	68	66	58	62	60	64	54	54	53	47	54	55
	Fyrstad	72	64	67	60	63	63	59	61	59	59	62	52	54	50	46	54	52
	Dalsland	66	61	68	59	62	63	63	64	52	62	55	52	51	45	49	49	50
	Norra Bohuslän	63	67	60	62	56	65	59	65	56	64	65	55	55	54	50	53	53

Kommentar: Resultaten baseras på registerdata från Skatteverkets registertjänst *Navet*. ¹15-åringarna ingår inte i SOM-undersökningarna fr.o.m. 2009 varför resultaten inte är helt jämförbara beträffande yngsta åldersgruppen.

Källa: Den västsvenska SOM-undersökningen 2002–2018.

³ Den västsvenska SOM-undersökningen 2016 genomförde ett experiment med incitament, i tabellen redovisas det ordinarie urvalet.

⁴ Inklusive Kungsbacka kommun.

Kontaktgrad

En grundförutsättning för att få svar på SOM-undersökningen är att enkäterna når de som blivit utvalda att delta i respektive undersökning. SOM-institutet använder sig av flera kontaktvägar under fältarbetets gång för att komma i kontakt med dem som ingår i urvalet (se avsnitt 5). Påminnelser genomförs via brev, via telefonsamtal till fasta och mobila telefoner och via sms till mobiltelefoner.

Kontaktgraden avser andel personer i urvalet som vi var i kontakt med under undersökningens fältperiod. Samtliga personer i urvalet som på något sätt återkopplat till SOM-institutet eller undersökningsföretaget under fältperioden noteras som bekräftad kontakt, även de som hör av sig för att avböja medverkan. Respondenter som vi inte haft bekräftad kontakt med kan ha mottagit och öppnat brevet och valt att inte svara på enkäten utan att informera SOM-institutet eller så har kontaktförsöken inte nått personerna. Kontaktgraden i tabell 12 är således en indikation på både kontaktsvårigheter och ointresse att svara. Kontaktgraden har minskat stadigt de senaste åren, men i och med SMS- och telefoninsatser, samt eventuellt kopplat till de införda incitamenten, såg vi en utjämning 2017 och som bibehölls 2018. Totalt 64 procent av urvalet i den västsvenska SOM-undersökningen 2018 återkopplade på något sätt till SOM-institutet eller till undersökningsföretaget.

Tabell 12 Bekräftad kontakt i de västsvenska SOM-undersökningarna 2014–2018 (procent)

	Kontakt	Ej kontakt	Summa
2014	72,0	28,0	100
2015	71,0	29,0	100
2016	60,5	39,5	100
2017	64,6	35,4	100
2018	64,3	35,8	100

Kommentar: Kategorin kontakt innefattar alla som SOM-institutet haft bekräftad kontakt med, d.v.s. alla som svarat i telefon eller på SMS, svarat på enkäten eller bortfallsenkäten eller hört av sig till SOM-institutet och meddelat att de inte önskar delta i undersökningen.

Källa: Den västsvenska SOM-undersökningen 2014–2018.

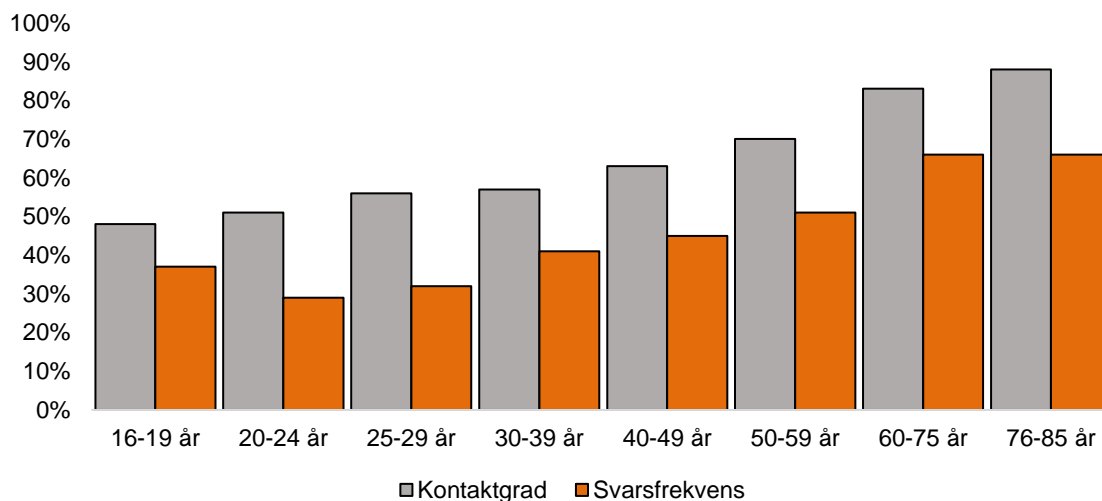
Andelen utan fungerande telefonnummer tillsammans med de som har fungerande nummer men inte svarar i telefonen när undersökningsföretaget ringer står för andelen ej bekräftade kontakter. Andelen som inte svarar i telefon ökade från 3,4 procent 2017 till 11,0 procent 2018. En bidragande orsak kan vara att antalet uppringningsförsök under telefonpåminnelseperioden enbart var tre stycken 2018 jämfört med sju stycken föregående år. Noterbart är även att andelen bortfall eller de som inte vill svara har ökat jämfört med föregående år, från 14,3 procent 2017 till 18,5 procent 2018.

Tabell 13 Kontaktmönster i de västsvenska SOM-undersökningarna 2017–2018 (procent)

	Ej kontakt: Adress okänt och fel/inget telefon-nummer	Ej kontakt: adress okänd, inget svar på telefon	Ej kontakt: Fungerande adress men inget fungerande nummer	Ej kontakt: fungerande adress men inget svar på telefon	Kontakt: ej inskickad enkät	Kontakt: enkät ifylld och inskickad	Summa procent	Antal
2017	1,5	0,0	29,8	3,4	14,3	51,0	100	6 000
2018	1,5	0,0	20,5	11,0	18,5	48,6	100	6 000

Källa: Den västsvenska SOM-undersökningen 2017–2018.

Kontaktgraden liksom svarsfrekvensen varierar i urvalets olika åldersgrupper. Det är de yngre svarspersonerna som är klart svårast att etablera en kontakt med, vilket återspeglas i svarsfrekvensen. Bland personer i åldrarna 16–39 år är kontaktgraden endast omkring 53 procent. Kontaktgraden ökar stadigt upp i åldrarna och bland dem i åldrarna 76–85 år är det endast 12 procent som vi inte har någon bekräftad kontakt med. Figur 5 visar kontakt- och svarsmönster för olika åldersgrupper. Differensen mellan bruttosvarsfrekvensen och bekräftad kontakt är mellan 11 och 24 procentenheter för samtliga åldersgrupper. Den relativt högre kontaktgraden i förhållande till svarsfrekvens bland de 20–29 åringar förklaras delvis av möjligheten att avanmäla sin medverkan via svar på ett påminnelse-sms, vilket är vanligare bland yngre. Äldre hör i högre utsträckning av sig via post eller telefon till SOM-institutet eller undersökningsföretaget, själva eller genom ombud, för att avanmäla sin medverkan.

Figur 5 Bekräftad kontaktgrad och bruttosvarsfrekvens i olika åldrar, den västsvenska SOM-undersökningen 2018 (procent)

Källa: Den västsvenska SOM-undersökningen 2018.

Svarsbortfall

Svarsbortfall och svarsvägran riskerar att leda till avvikelser från representativiteten mellan population och urval, vilket måste tas i beaktande när materialet analyseras. Informationen om svarsbortfallet, alltså de respondenter som inte kan eller vill svara på enkäten, har inhämtats på flera sätt: via telefonpåminnelserna, direkt från respondenter eller anhöriga som hört av sig under fältarbetets gång, via den bifogade bortfallsenkäten i sista påminnelsen med frågor om varför man inte önskar eller kan delta i undersökningen samt via Skatteverkets befolkningsregister.

Av de 3 087 personer som inte svarade på den västsvenska SOM-undersökningen 2018 var det en dryg fjärdedel (817 personer) som i kontakt med SOM-institutet eller undersökningsföretaget uppgav information om varför de inte ville eller kunde delta i undersökningen. Det här avsnittet handlar om den fjärdedelen.

Naturligt bortfall kallas den grupp svarspersoner som inte *kan* delta i undersökningen på grund av att de är fysiskt eller mentalt oförmögna, avlidna, emigrerade eller har språksvårigheter som förhindrar dem från att fylla i enkäten. Dessa personer avförs från bruttourvalet och inkluderas därmed inte i basen för beräkningarna av nettosvarsfrekvensen för SOM-undersökningarna.

Det naturliga bortfallet utgörs till största del av "adress okänd/flyttat" samt "fysiskt/mentalt oförmögen att svara" (tabell 14). En mindre grupp utgörs de som bor utomlands eller är bortresta under längre tid och därför inte är bosatta på den adress de är skrivna på i Sverige samt "ej svensktalande/språksvårigheter". Den minsta gruppen naturligt bortfall utgörs av personer som registrerats som avlidna under fältperioden.

Tabell 14 Kategorier av naturligt bortfall, den västsvenska SOM-undersökningen 2018 (procent)

Den västsvenska SOM-undersökningen	
Fysiskt/mentalt oförmögen att svara	54
Adress okänd/flyttat	88
Bor utomlands/bortrest på längre tid	37
Ej svensktalande/ språksvårigheter	48
Avliden	17
Summa procent	100
Antal personer	244

Källa: Den västsvenska SOM-undersökningen 2018.

Mot bakgrund av att undersökningarna definierar bort personer som är fysiskt och mentalt oförmögna att svara på enkäten och personer som själva eller via ombud meddelat att de inte kan svenska tillräckligt bra för att besvara enkäten, finns det anledning att betona att undersökningens resultat i första hand speglar en frisk, svensktalande befolkning.

Utöver det naturliga bortfallet registrerades även andra anledningar till att inte delta i undersökningarna. Genom att respondenterna på eget initiativ kontaktade SOM-institutet eller undersökningsföretaget möjliggjordes en kartläggning över av vilka anledningar personer valde att inte svara på SOM-undersökningarna. Fältföretaget som genomförde telefonpåminnelserna noterade också i den utsträckning de hade möjlighet vilka specifika skäl som angavs för att inte vilja delta. Kategoriseringen av olika anledningar gjordes efter ett förutbestämt kodschema men av olika personer (tabell 15). Andelen i respektive kategori skall därför tolkas med försiktighet men fungerar trots det som en fingervisning om av vilka anledningar de som hör av sig, men väljer att avstå att svara på undersökningarna anger.

Tabell 15 **Specificerade skäl till att inte vilja delta, 2018 års västsvenska SOM-undersökning (procent)**

	Den västsvenska SOM-undersökningen
Har inte tid	11
För många frågor	3
Vill av princip inte delta	5
Frågorna är ointressanta	2
Litar ej på anonymiteten	0
Vill ej delta utan ersättning	1
Frågorna är för svåra	1
Annat /ej uppgett specifikt skäl	76
Summa procent	100
Antal personer	573

Kommentar: De som avsåg sin medverkan i undersökningarna genom att svara nej på ett påminnelse-sms ingår ej i redovisningen då inga skäl angavs. Se tabell 8 för redovisning av sms-utskick och möjligheten att svara nej.

Källa: Den västsvenska SOM-undersökningen 2018.

Utöver annat/ej uppgett specifikt skäl är det tidsbrist och principiella skäl som är de vanligaste orsakerna att inte svara. I 2018 års västsvenska undersökning var det knappt en tiondel av personerna med en känd orsak till svarsvägran som angav tidsbrist som främsta skäl till att avstå. Drygt 6 procent avstod från att svara på undersökningarna för att frågorna antingen var för svåra, för många eller för ointressanta för att besvaras.

8 Representativitet

Vilka som svarar och vilka som inte svarar på en frågeundersökning har betydelse för tolkningen av undersökningens resultat. Om en viss grupp är underrepresenterad och samma grupps svar systematiskt skiljer sig från övrigas blir studiens resultat mindre giltiga för populationen som helhet. Om svarsbenägenheten i en grupp varierar påtagligt mellan åren kan det också förklara variationer i svarsmönster för enskilda frågor.

Vi har studerat vilka konsekvenser skevheterna i representativiteten har för undersökningens träffsäkerhet genom att vikta resultaten för kön, ålder och geografisk hemvist och jämföra utfallet i den viktade och oviktade gruppen. Markstedt (2014) visar att träffsäkerheten i attitydfrågor om politiska förslag och bedömningar av ekonomin är hög trots de sjunkande svarsfrekvenserna. Frågor om nyhetskonsumtion påverkas däremot något mer av att delar av befolkningen har en lägre representation i svarsunderlaget. De dalande svarsfrekvenserna har alltså en effekt på svarens träffsäkerhet i vissa typer av frågor där det existerar stora generationsskillnader.

Svarsgruppens sammansättning

För att kontrollera hur väl svarsgruppen speglar befolkningen jämförs fördelningen i de registervariabler som Skatteverket tillhandahåller i urvalet och svarsgruppen med den i befolkningen. Vi har redan konstaterat att män och unga svarar i lägre utsträckning än kvinnor och äldre personer vilket gör avtryck i svarsgruppens sammansättning. I tabell 16 och 17 redovisas bruttourvalet, nettourvalet och svarsgruppens representativitet i fråga om kön, ålder och medborgarskap relativt befolkningen. Alla jämförelser avser den del av befolkningen som urvalet representerar, det vill säga boende i Västra Götalands län samt Kungsbacka kommun i åldrarna 16 till 85 år.⁵ Fördelningen mellan kvinnor och män är 50/50 i befolkningen. Bland de svarande i den västsvenska SOM-undersökningen är fördelningen 53/47, vilket tydliggör hur kvinnor är mer benägna att svara på undersökningen än män. (tabell 16).

Tabell 16 Könsfördelning bland urval och svarande jämfört med svenska befolkningen, den västsvenska SOM-undersökningen 2018 (procent)

Befolkningsunderlag	Kvinnor	Män	Summa
Befolkningen	50	50	100
Bruttourval	50	50	100
Nettourval	50	50	100
Svarande totalt	53	47	100

Kommentar: Data om befolkningen, avgränsade till åldersintervallet 16–85 år, data om respektive urval är hämtade från registerdata, data om svarande från respondentens egen uppgift (registerdata i de fall uppgift saknas).

Källa: Den västsvenska SOM-undersökningen 2018 och Statistiska centralbyrån (www.scb.se).

⁵ Åldersspannet för medborgarskap är 16-84 år pga. SCB:s redovisningsintervaller.

De största skevheterna i representativitet hittar vi i åldersfördelningen bland svarspersoner jämfört med befolkningen vilket är en direkt spegling av svarsfrekvensen i de olika åldersgrupperna. Åldersrepresentativiteten bland svarspersonerna skiljer sig mest åt från befolkningen bland 16–29-åringar som är underrepresenterade med sju procentenheter och 50–75-åringar som är överrepresenterade med nio procentenheter (tabell 17). Skevheten i åldersfördelningen är större bland män än bland kvinnor.

Tabell 17 Åldersgruppernas fördelning bland svarande och i urvalen jämfört med den västsvenska befolkningen, den västsvenska SOM-undersökningen 2018 (procent)

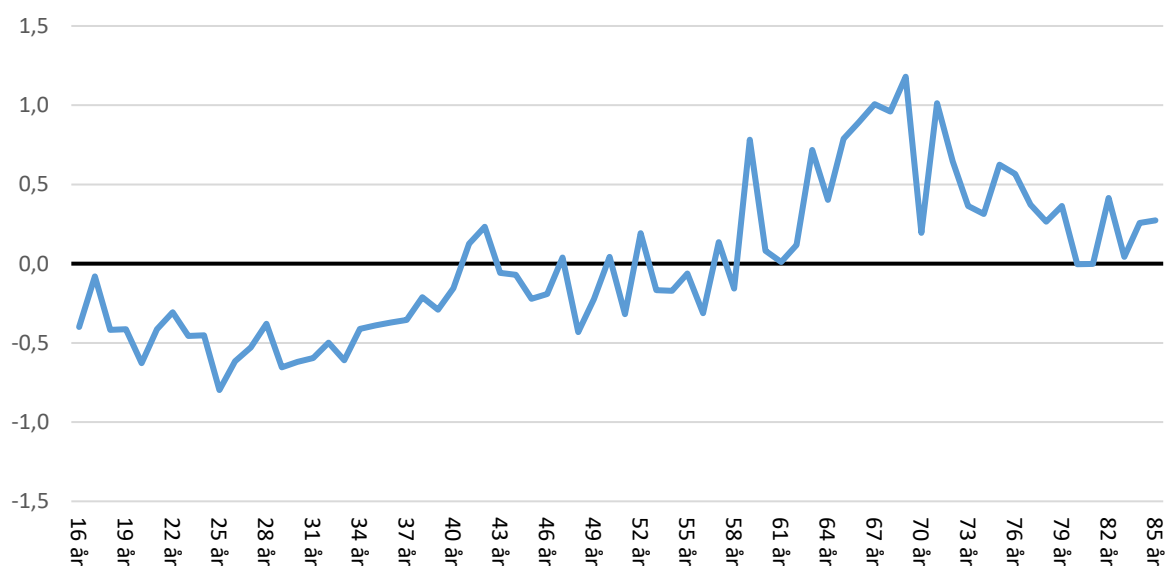
Befolkningsunderlag	16–29 år	30–49 år	50–75 år	76–85 år	Summa
Befolkning	22	33	38	7	100
Bruttourval	22	33	38	7	100
Nettourval	22	33	38	7	100
Svarande	15	29	47	9	100

Kommentar: Data om befolkningen, avgränsade till åldersintervallet 16–85 år, data om respektive urval är hämtade från registerdata, data om svarande från respondentens egen uppgift (registerdata i de fall uppgift saknas).

Källa: Den västsvenska SOM-undersökningen 2018 och Statistiska centralbyrån (www.scb.se).

I figur 6 redovisas procentavvikelsen i svarsgruppen i förhållande till befolkningen bland de svarande i den västsvenska SOM-undersökningen med urvalet i populationen. Ju närmare nollstreckets kurvan löper desto bättre är representativiteten. Personer under 55 år är underrepresenterade i SOM-undersökningarna, speciellt 20 till 35-åringar medan de över 60 år är överrepresenterade och då speciellt de mellan 60 och 80 år. Figurens utformning känns igen från tidigare år och har under ett flertal år följt samma mönster i över-/underrepresentation.

Figur 6 Åldersrepresentativitet i den västsvenska SOM-undersökningen i förhållande till befolkningen, 2018 (procentenheters avvikelse)

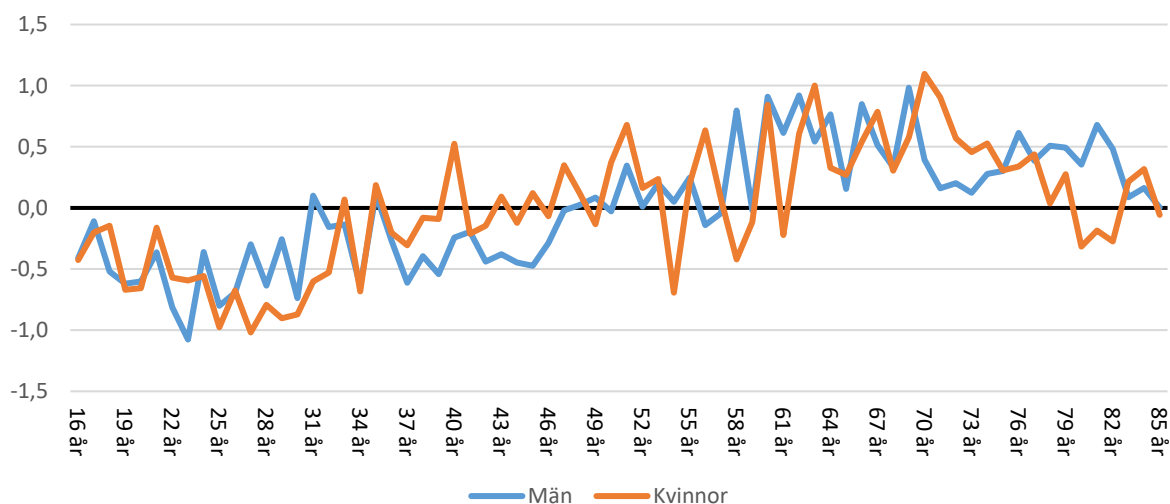


Kommentar: Nollstreckets motsvarar perfekt överensstämmelse med befolkningen. En positiv avvikelse från noll innebär en överrepresentation, en negativ avvikelse innebär en underrepresentation i förhållande till befolkningen. Data om befolkningen, avgränsade till åldersintervallet 16–85 år.

Källa: Den västsvenska SOM-undersökningen 2018 och Statistiska centralbyrån (www.scb.se).

I figur 7 redovisas procentavvikelsen i svarsgruppen för den västsvenska SOM-undersökningen i förhållande till befolkningen uppdelat på kvinnor och män. Ju närmare nollstreckets kurvan löper desto bättre är representativiteten. Figuren visar att det till viss del främst är män under 50 som står för de tidigare presenterade skillnaderna mellan könen i svarsfrekvens.

Figur 7 Åldersrepresentativitet i den västsvenska SOM-undersökningen efter kön i förhållande till befolkningen, 2018 (procentenheters avvikelse)



Kommentar: Se kommentar i figur 6.

Källa: Den västsvenska SOM-undersökningen 2018 och Statistiska centralbyrån (www.scb.se).

Andelen utländska medborgare i SOM-undersökningarnas urval stämmer väl överens med befolkningen (tabell 18). Utländska medborgare är däremot kraftigt underrepresenterade bland de svarande i undersökningen. En liten andel faller bort från urvalet som naturligt bortfall, med bristande språkkunskaper som dominerande skäl, men de flesta förviner som svarsvägran/ej anträffade.

Tabell 18 Andel utländska medborgare bland svarande och i urvalen jämfört med västsvenska befolkningen, västsvenska SOM-undersökningen 2018 (procent)

	Den västsvenska SOM-undersökningen
Befolkning	8,5%
Bruttourval	8,4%
Svarande	4,6%
Δ Urval och svar	-3,8%

Kommentar: Personer med dubbelt medborgarskap, varav det ena är svenskt, inräknas inte som utländska medborgare.

Källa: Den västsvenska SOM-undersökningen 2018 och Statistiska centralbyrån (www.scb.se).

Jämförelserna mellan svarspersonernas och befolkningens demografiska sammansättning visar att SOM-undersökningarnas respondenter sammantaget speglar Sveriges befolkning väl i de flesta avseenden. De personer som är underrepresenterade i svarsgruppen tillhör grupper som ofta är mindre etablerade i samhället – yngre och utländska medborgare – där åldersfördelningen står för den största skevheten.

Referenser

Arkhedde, S., Bové, J. Bové, K & Jansson, D. (2017). SOM-undersökningarna 2016 - En metodöversikt. SOM-rapport nr 2017:34, Göteborgs universitet.

Arkhedde, S., Oscarsson, H & Vernersdotter, F. (2017). Incentivizing the SOM-surveys: Estimating the effects on questionnaire response rates. LORE methodological note 2017:1, Göteborgs universitet.

Jansson, D., Tipple, F., & Weissenbilder, M. (2018). SOM-undersökningarna 2017 - En metodöversikt. SOM-rapport nr 2018:31, Göteborgs universitet.

Markstedt, E (2014). Representativitet och viktning - Riks-SOM som spegel av det svenska samhället 1986-2013. Rapport 2012:30 v2. SOM-institutet, Göteborgs Universitet.

Tipple, F. & Weissenbilder, M. (2019). De nationella SOM-undersökningarna 2018 - En metodöversikt. SOM-rapport nr 2019:2, Göteborgs universitet.

Appendix I. SMS-påminnelser i den västsvenska SOM-undersökningen 2018

Utskick 1

Hej! I dagarna har du fått en enkät från oss på SOM-institutet vid Göteborgs universitet. Om du vill kan du kan svara på den direkt i din mobil, dator eller surfplatta på www.som.gu.se/svara. Logga in som []. Som tack för din medverkan får du en trisslott [Sverigecheck]. Vi hoppas att du kan tänka dig att delta. Tack! Johan Martinsson

Utskick 2

Hej igen! Vi på SOM-institutet vill påminna om den enkät vi skickat ut till dig. Du kan svara på den direkt genom att följa länken www.som.gu.se/svara. Logga in som []. Som tack för din medverkan får du en trisslott [Sverigecheck]. Vill du inte delta kan du svara NEJ på det här smset. Tack! Johan Martinsson

Utskick 3

Hej igen! SOM-undersökningen pågår fortfarande och ditt svar är viktigt. Du kan svara på enkäten direkt genom att följa länken www.som.gu.se/svara. Logga in som []. Som tack för din medverkan får du en trisslott [Sverigecheck]. Vill du inte delta kan du svara NEJ på det här sms:et. Tack! Johan Martinsson

Utskick 4

Hej! SOM-undersökningen stänger den 31 december. Fram till dess kan du skicka in dina svar på papper, eller genom att följa länken www.som.gu.se/svara. Logga in som []. Som tack för din medverkan får du en trisslott [Sverigecheck]. Resultaten presenteras i april nästa år. Vill du inte delta kan du svara NEJ på det här smset. Tack för ditt tålamod! Johan Martinsson

SOM-institutet vid Göteborgs universitet genomför årligen nationella och lokala frågeundersökningar och anordnar seminarier på temat Samhälle, Opinion och Medier.

SOM-institutet | Seminariegatan 1B | Box 710, 405 30 Göteborg
031 786 3300 | info@som.gu.se | www.som.gu.se

