

# AVVECKLA KÄRNKRAFTEN

SÖREN HOLMBERG

Efter folkomröstningen 1980 bestämde riksdagen att kärnkraften i Sverige skulle vara avvecklad till 2010. Så blev det inte. Tvärtom bestämde riksdagen när vi väl kom till år 2010 att nya kärnkraftsreaktorer skulle kunna byggas i Sverige. Avvecklingsplanen avvecklades, inte kärnkraften. Och allt detta utan en ny folkomröstning. Men beslutet 2010 hade ett folkligt stöd i den meningen att en opinionsövertikt bland svenska medborgare var positiva till att använda kärnkraften, inte avveckla den (Holmberg, 2011). Åsikten att kärnkraften bör användas, inte avvecklas hade haft ett opinionsövertälge i Sverige sedan 2003. Den gamla övertikten för att stänga ned kärnkraften försvann när Sverige började avveckla reaktorerna i Barsebäck (Holmberg, 2012).

Dock, detta nya opinionsförspång för användarlinjen försvann mycket snabbt under våren 2011. Reaktorolyckan i Fukushima kylde av entusiasmen för kärnkraft i hela världen, så ock i Sverige (Holmberg och Hedberg, 2013). Den tidigare opinionsövertikten för att använda kärnkraften förbyttes i en övertikt för att långsiktigt avveckla kärnkraften; en övertikt som förstärktes 2012 och 2013 i SOM-institutets mätningar (Holmberg, 2014). Någon tydlig opinionsrekyll tillbaka som vi såg efter någon tid vid kärnkraftsolyckorna i Harrisburg 1979 och Tjernobyli 1986 har ännu inte kunnat noteras bland svenska folket (Holmberg, 1991).

Fortfarande hösten 2014 är det en klar opinionsövertikt för att kärnkraften bör avvecklas i SOM-undersökningen; om än något försvagad. Alla SOM-institutets fyra olika mätserier pekar på ett övertälge för kärnkraftsmotståndarna hösten 2014, men ett något mindre övertälge än hösten 2013. Resultaten i tabell 1 och i figur 1-2 visar att kärnkraftsanhängarna återhämtat visst stöd det senaste året. Vi talar inte om någon stor opinionsomsvängning. Stödet för kärnkraften har ökat med mellan en till tre procentenheter i de olika mätningarna. Kärnkraftsmotståndarna leder fortfarande klart post-Fukushima, men något mindre klart.

Kärnkraftens opinionsresa har varit dramatisk genom åren med flera snabba upp- och nedgångar orsakade av katastrofer och kampanjer. Men genom alla dessa svängningar har kärnkraftsmotståndarnas och kärnkraftsanhängarnas förankring i olika sociala och politiska grupper sett mycket likartad ut. De opinionsförändringar som inträffat har oftast sett likadana ut i olika samhällsgrupper. Stödet för kärnkraften har varierat, men förändringarna har i de flesta fall varit åt samma håll.

**Tabell 1 Åsikter om kärnkraftens långsiktiga användning i Sverige (procent)**

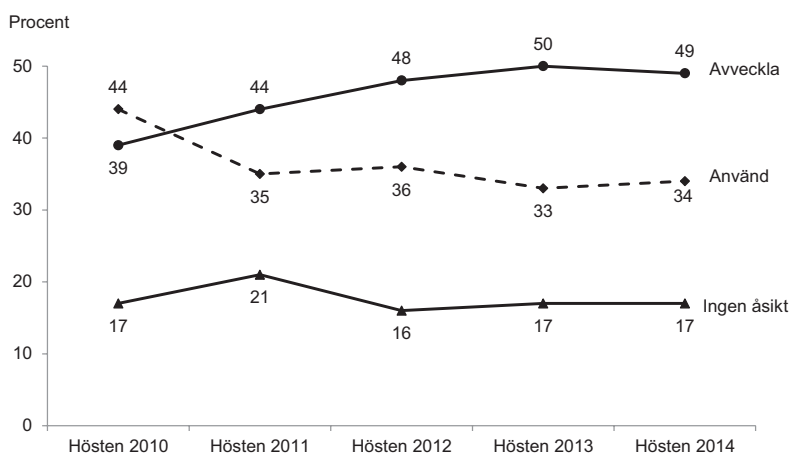
**fråga:** "Vilken är din åsikt om kärnkraftens långsiktiga användning som energikälla i Sverige?"

	2010	2011	2012	2013	2014
Avveckla kärnkraften snarast	8	10	11	11	11
Avveckla kärnkraften, men utnyttja de 10 kärnkraftsreaktorer vi har tills de tjänat ut	31	34	37	39	38
Använd kärnkraften och ersätt de nuvarande reaktorerna med som mest 10 nya reaktorer	27	24	25	23	25
Använd kärnkraften och bygg fler reaktorer än nuvarande 10 i framtiden	17	11	11	10	9
Ingen uppfattning/ej svar	17	21	16	17	17
Summa procent	100	100	100	100	100
Antal personer	1653	1597	1524	1644	1705
Andel avveckla	39	44	48	50	49
Andel använd	44	35	36	33	34
Övervikt avveckla	-5	+9	+12	+17	+15

**Kommentar:** Frågan ställdes för första gången i SOM 2010. Samtliga svarande ingår i procentbasen.

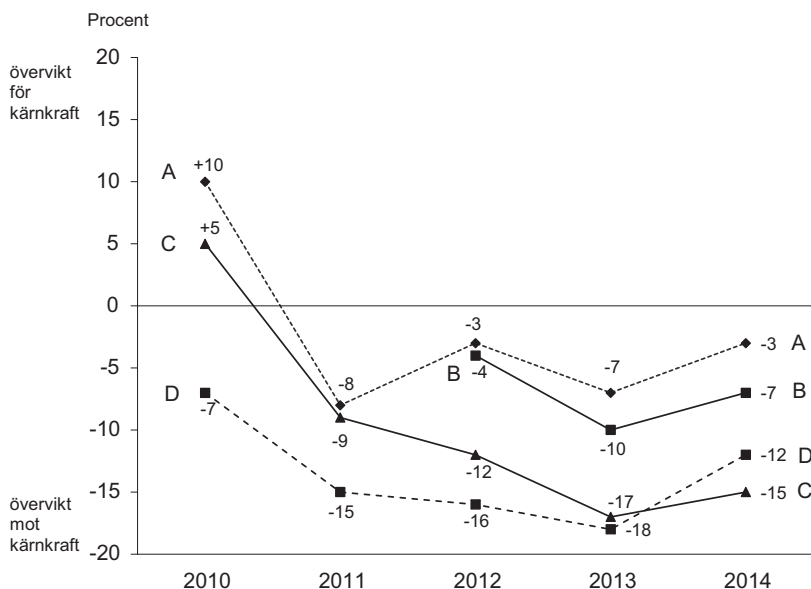
**Källa:** Den nationella SOM-undersökningen 2010-2014.

**Figur 1 Avveckla eller använd kärnkraften på lång sikt? Opinionsutvecklingen 2010-2014 (procent)**



**Kommentar:** Enkätfrågans formulering redovisas i tabell 1. Procenten har beräknats bland samtliga svarande i SOM-undersökningarna. Antalet svarpersoner är ca 1 500-1 600 för de olika undersökningsåren. Kärnkraftsolyckan i Fukushima inträffade i mars 2011, ungefär ett halvår innan SOM:s höstmätning 2011. **Källa:** Den nationella SOM-undersökningen 2010-2014.

**Figur 2 Stödet för kärnkraften bland svenska folket 2010-2014 (balansmått)**



- A: Andel satsa mer/satsa ungefär som idag minus andel satsa mindre än idag/helt avstå från energikällan.
- B: Andel mycket/ganska positiv till kärnkraft minus andel mycket/ganska negativ.
- C: Andel använd kärnkraft långsiktigt i Sverige minus andel avveckla kärnkraften.
- D: Andel dåligt förslag minus andel bra förslag på påståendefrågan: "Sverige bör på lång sikt avveckla kärnkraften".

**Kommentar:** De fullständiga resultaten redovisas i Hedberg och Holmberg (2015).

**Källa:** Den nationella SOM-undersökningen 2010-2014.

De socio-politiska mönster som kärnkraftsopinionen uppvisade när frågan blev politiskt het på 1970-talet kan fortfarande iaktas på 2000-talet. Folkomröstningens skyttegravar är seglivade. De politiska och socioekonomiska grupper som var mest för respektive emot kärnkraften för snart fyrtio år sedan är i allt väsentligt desamma som idag är mest entusiastiska eller mest kritiska till att använda kärnenergi.

Sammanställningen i tabell 2 demonstrerar hur stödet för kärnkraften ser ut och har förändrats i olika sociala och politiska grupper under perioden 2010-2014 – det vill säga före och efter olyckan i Fukushima. Resultaten visar andelen svarspersoner som vill använda kärnkraften långsiktigt. Totalt i hela svenska folket pre-Fukushima, är det 44 procent som anger att de vill använda kärnkraften på

längre sikt. År 2014, tre år efter härdsmltan i Japan, har den andelen minskat till 34 procent – en nedgång på -10 procentenheter. Hur motsvarande tapp ser ut i olika samhällsgrupper redovisas i tabell 2. Där visas också hur kärnkraftsopinionen förändrats mer kortsiktigt mellan 2013 och 2014.

Sett demografiskt och socioekonomiskt är det män, äldre personer och övre medelklass som på 2010-talet är mest positiva till kärnkraft. Mindre positiva är kvinnor, ungdom och arbetare. I folkomröstningen 1980 uppträdde samma mönster.

När det gäller utbildning kan dock en viss förändring visavis 1980 noteras. Då i folkomröstningen röstade högutbildade mer mot kärnkraft än lågutbildade (Holmberg, 2014; Holmberg och Asp, 1984). Men ett sådant mönster finns inte idag. De utbildningsrelaterade åsiktsdifferenserna är små på 2010-talet. Och de små åsiktsskillnader som finns pekar snarast åt motsatt håll – det vill säga att högutbildade idag är något mer positiva till kärnkraft än lågutbildade.

Åsiktsmönstren bland partiernas sympatisörer känns i vissa huvuddrag igen från 1970-talet. Vänsterpartister är bland de mest kärnkraftkritiska medan moderater är mest positiva. Så var det också vid tiden för folkomröstningen. Men flera av de andra partiernas anhängare har förändrat sina åsikter och relativa positioner. S-sympatisörer exempelvis var nästa lika kärnkraftspositiva som M-sympatisörer år 1980. Idag är Socialdemokraternas anhängare klart mindre för kärnkraft än Moderaternas sympatisörer. Tre andra partiers sympatisörer har också förändrat sig åsiktsmässigt, men åt andra hållet jämfört med S-anhängare. De tre partierna är KD, C och FP, som alla har sympatisörer som idag är klar mer positiva till kärnkraft än motsvarande anhängare var för trettiofem år sedan.

Kärnkraften som konfliktfråga har blivit en vänster-högerfråga, tydligt manifesterat genom de energiåsikter som de nya partiernas väljare har. Miljöpartiets och Feministiskt initiativs sympatisörer är de som är minst positiva till att använda kärnkraft. Båda partiernas väljare placerar sig klart till vänster i valet 2014. Sverigedemokraternas sympatisörer å andra sidan ser sig själva som hemmahörande mot mitten eller till höger på den ideologiska skalan (Holmberg, Näsman och Gustafsson, 2015). Och de allra flesta av dem är klart positiva till kärnkraft.

## **Kärnkraften som partivalsfråga**

Kärnkraftens storhetstid som stridsfråga i svensk politik var i samband med riksdagsvalen 1976 och 1979. Då var frågan med och fällde regeringar, och för många väljare var kärnkraften den viktigaste valfrågan (Holmberg, Westerståhl och Branzén, 1977; Petersson 1977; Holmberg 1981). Som exempel, i valet 1979 angav hela 26 procent av väljarna energi och kärnkraft som den mest centrala partivalsfrågan – klar 1:a i det valet.

Sedan dess har kärnkraftens vikt minskat högst betydligt bland väljarna. I riksdagsvalen med start redan 1982 och ända fram till 2014 har andelen väljare som utpekat energi och kärnkraft som viktiga partivalsfrågor minskat ned till mellan 1-5 procent (Oscarsson och Holmberg, 2013). I valet 2014 är siffran 1 procent

**Tabell 2 Andel som är för att kärnkraften används efter social och politisk gruppstillhörighet 2010-2014 (procent)**

	Procent använd kärnkraften				
	2010	2011	2012	2013	2014
Samtliga	44	35	36	33	34
Man	57	49	47	47	47
Kvinna	31	23	25	19	22
16-29	30	21	25	23	28
30-49	41	36	34	35	34
50-64	40	38	40	34	33
65-85	49	40	40	34	36
Lågutbildade	40	30	36	31	30
Medellåg	45	32	35	38	39
Medelhög	44	40	37	32	36
Högutbildade	47	40	37	32	31
Arbetarhem	35	31	30	29	28
Tjänstemannahem	55	41	40	35	36
Högre tjänstemannahem	56	55	57	49	46
Jordbrukarhem	43	25	26	25	35
Företagarhem	50	38	52	36	46
Landsbygd	40	32	35	32	32
Tätort	42	32	39	38	34
Stad	47	38	38	33	35
Storstad	43	36	32	31	35
Klart till vänster	22	22	18	20	11
Något till vänster	27	26	28	23	25
Varken vänster eller höger	38	29	27	27	31
Något till höger	58	43	52	45	47
Klart till höger	70	60	67	58	56
V	14	21	13	12	16
S	33	29	27	25	26
MP	13	10	18	11	8
C	38	25	27	17	32
FP	62	53	43	38	49
KD	51	39	34	40	42
M	63	51	58	53	53
SD	63	54	50	49	49
FI	-	-	-	-	9
Inget parti	24	21	16	20	24

**Kommentar:** Frågeformuleringen redovisas i tabell 1. Samtliga som deltagit i SOM-undersökningarna ingår i procentbasen. Antalet svarspersoner är ca 1 500-1 600 respektive undersökningsår. För de mindre partierna är antalet svarande mycket begränsat, kring 60-90 personer.

**Källa:** Den nationella SOM-undersökningen 2010-2014.

(Oscarsson och Hedberg, 2015). Samma låga prioritering som viktig samhällsfråga har kärnkraften i SOM-institutets mätningar sedan 1986. Åren omedelbart efter olyckan i Tjernobyl fram till 1990 uppfattades kärnkraften som en central samhällsfråga av mellan 6-11 procent av svenska folket. Det betyder att frågan de åren låg på en topp tioplats på medborgarnas agenda. Men sedan dess har kärnkraften halkat ned rejält på svenska folkets viktighetsdagordning. Under de senaste tjugofem åren har andelen SOM-svarande som utpekat energi och kärnkraft som en viktig samhällsfråga sjunkit ned till enbart mellan 1-2 procent. Kärnkraften är bland dagens väljare långt ifrån så het som den var för fyrtio år sedan.

Men – och det är ett intressant men – sambanden mellan svenska folkets kärnkraftsåsikter och partisympatier är inte påtagligt svagare idag än för tjugofem år sedan, eller för fyrtio år sedan. Kärnkraftsfrågan bland väljarna är på 2010-talet i allt väsentligt lika åsiktsmässigt partipolitiserad som den var på 1980-talet eller under ”stormaktstiden” på 1970-talet. I själva verket visar sambandsanalyserna i tabell 3 att kopplingen mellan kärnkraftsåsikt och partival är något statistiskt starkare valåret 2014 än i de första valen som mättes i SOM-undersökningarna 1988-1998. Partiväljarnas kärnkraftsåsikter skiljer sig något mer åt i valen 2002-2014 än under sent 1990-tal. Den åsiktsmässiga partipolitiseringen har inte minskat i kärnkraftsfrågan. Den har tvärtom ökat något under senare år.

Även jämfört med valen på 1970-talet är graden av partipolarisering på 2010-talet förhållandevis hög. Ett eta-samband på cirka .43 under 2010-talet kan jämföras med motsvarande samband på .45-.49 åren 1976-1980 (Holmberg 1994). Det fortsatt relativt starka sambandet mellan kärnkraftsåsikt och partival illustreras mycket tydligt om vi ser på mer exakta siffror från riksdagsvalet 2014 (se tabell 4).

**Tabell 3 Samband mellan partival och åsikt om kärnkraften vid valen 1988-2014 (eta och balansmättsskillnader)**

Valår	Samband mellan kärnkraftsåsikt och partival (eta)	För – mot kärnkraft: Balansmättsskillnad för	
		S- och M-väljare	MP-och M-väljare
1988	.38	43	79
1991	.40	10	66
1994	.35	35	65
1998	.35	47	93
2002	.42	47	112
2006	.43	46	111
2010	.43	58	109
2014	.43	56	91

**Kommentar:** SOM-data. Kärnkraftsåsikten har mätts som i tabell 1. För – Mot kärnkraft har definierats som Använda respektive Avveckla kärnkraften. Ju större balansmättsskillnad desto större åsiktsskillnad. MP-väljare är i alla valen genomsnittligt mer *mot* kärnkraft än S-väljare som i sin tur är mer *mot* kärnkraft än M-väljare.

**Källa:** Den nationella SOM-undersökningen 1988-2014.

**Tabell 4 Partival i riksdagsvalet 2014 efter åsikt om kärnkraften (procent)**

Kärnkraftsåsikt	Parti i riksdagsvalet 2014										Summa procent
	V	S	MP	C	FP	KD	M	SD	FI	Övr	
Avveckla kärnkraften snarast	15	30	19	2	2	4	6	4	16	2	100
Avveckla kärnkraften, men utnyttja de 10 kärnkraftsreaktorer vi har tills de tjänat ut	9	35	10	9	5	5	16	7	3	1	100
Använd kärnkraften och ersätt de nuvarande reaktorerna med som mest 10 nya reaktorer	3	24	3	6	8	8	34	11	2	1	100
Använd kärnkraften och bygg fler reaktorer än nuvarande 10 i framtiden	3	14	2	3	9	4	41	23	0	1	100

**Källa:** Den nationella SOM-undersökningen 2014.

Bland personer som vill snabbavveckla kärnkraften röstar hela 50 procent på V, MP eller FI. Endast 14 procent stödjer FP, M eller SD. Mönstret blir helt omvänt om vi ser på hur människor som vill bygga ut kärnkraften röstar. Bland dem får FP, M och SD hela 73 procent av rösterna. V, MP och FI får endast 5 procent.

För sju av de nio partierna i tabell 4 återfinns en tydlig koppling mellan kärnkraftsåsikt och tendens att stödja respektive parti. För V, S, MP och FI gäller att ju mer människor är emot kärnkraft desto större sannolikhet att rösta rödgröntrosa. För FP, M och SD är tendensen den motsatta – ju mer väljarna är emot kärnkraften desto mindre stöd för något av partierna. FP, M och SD får primärt röster ju mer väljarna är positiva till kärnkraften. För C och KD är röstsambanden svagare eller obefintliga.

Tolkningen av de förhållandevis starka sambanden mellan åsikt och partival behöver inte – och skall inte – ses som ett utslag av någon enkel form av åsiktsröstning utifrån väljarnas kärnkraftsåsikter. Många andra faktorer som samvarierar med människors kärnkraftsåsikter kan ha spelat in, främst väljarnas positionering på den ideologiska vänster-högerdimensionen. Det finns en relativt klar koppling mellan vänster och kärnkraftsmotstånd respektive mellan höger och kärnkraftsförspåkande.

## En slumrande jätte

Vår slutsats är uppenbar. Kärnkraften är inte någon av väljarnas viktiga valfrågor på 2010-talet. Och har inte så varit sedan länge. Men kärnkraften är fortfarande

mycket klart en åsiktsmässigt partipolitiserad fråga bland väljarna; nästan på samma nivå idag som under 1970-talet. Det betyder att kärnkraften är en slags slumrande jätte – potentiellt mycket betydelsefull om den ånyo blir en central valfråga och väljarna verkligen väljer parti utifrån sina kärnkraftsåsikter. Och då kan det spela roll att opinionen efter Fukushima blivit mer kritisk till kärnkraft.

## Referenser

- Hedberg, Per och Holmberg, Sören (2015). *Åsikter om energi och kärnkraft*. Göteborg: SOM-institutet vid Göteborgs universitet.
- Holmberg, Sören (1981). *Svenska väljare*. Stockholm: Publica.
- Holmberg, Sören (1991). *Svenska folkets åsikter om kärnkraft och slutförvaring efter Tjernobyl*. Stockholm: SKN.
- Holmberg, Sören (1994). ”Att ha eller inte ha kärnkraft”, i Holmberg, Sören och Lennart Weibull (red), *Vägval*. Göteborg: SOM-institutet vid Göteborgs universitet.
- Holmberg, Sören (2011). ”Kärnkraftsopinionen pre-Fukushima”, i Holmberg, Sören, Lennart Weibull och Henrik Oscarsson, (red) *Lycksalighetens ö*. Göteborg: SOM-institutet vid Göteborgs universitet.
- Holmberg, Sören (2012). ”En resa med kärnkraftsopinionen”, i Bergstrand, Mats (red) *Upplyst eller utfrys – en antologi om energimarknaden*. E.ON Sverige.
- Holmberg, Sören (2014). ”Kärnkraft på väg ned”, i Bergström, Annika och Henrik Oscarsson, (red) *Mittfåra & Marginal*. Göteborg: SOM-institutet vid Göteborgs universitet.
- Holmberg, Sören, Jörgen Westerståhl och Karl Branzén (1977). *Väljarna och kärnkraften*. Stockholm: Publica.
- Holmberg, Sören och Kent Asp (1984). *Kampen om kärnkraften*. Stockholm: Publica.
- Holmberg, Sören och Per Hedberg (2013). *Energy Opinion Compared Across Time and Space*. Gothenburg: The SOM Institute at the University of Gothenburg.
- Holmberg, Sören, Per Näsman och Torbjörn Gustafsson (2015). *Så tycker väljarna. Sveriges Televisions Vallokalsundersökning*. Stockholm: Sveriges Television.
- Oscarsson, Henrik och Sören Holmberg (2013). *Nya svenska väljare*. Stockholm: Norstedts Juridik.
- Oscarsson, Henrik och Per Hedberg (2015). *Valundersökningen 2014/Riksdagsvalet: Datamängd*. Göteborg: Valforskningsprogrammet, Statsvetenskapliga institutionen.
- Petersson, Olof (1977). *Väljarna och valet 1976*. Stockholm: Statistiska centralbyrån.