

# Kärnkraften II

SÖREN HOLMBERG

Kärnkraftsfrågan kan vara på väg tillbaka. Folkomröstningen 1980 och det efterföljande riksdagsbeslutet att den svenska kärnkraften skulle vara avvecklad till år 2010 lyckades inte avföra kärnkraftsfrågan helt från den politiska dagordningen. Tjernobylylyckan och vissa partier (läs mp, v och c) som velat avveckla tidigare än 2010, eller åtminstone komma igång med avställningen av någon reaktor, har hållit debatten gående, understundom hjälpta av moderaterna som vill behålla kärnkraften längre än till 2010. Moderaterna var redan 1980 emot avvecklingsbeslutet.

Femton år har gått sedan folkomröstningen; hälften av den utsatta tiden fram till 2010 har förlupit. Kärnkraftsfrågan börjar ånyo bli het. Partierna och energikommissionen funderar på om och när och var avvecklingen skall påbörjas. Kärnkraftsindustrin och olika övervakningsmyndigheter utreder var och hur kärnavfallet skall lagras. I debatten har det t o m talats om en ny folkomröstning.

En analys av kärnkraftsopinionen så här i halvtid inför en eventuellt avgörande andra halvlek bör alltså ha ett visst intresse<sup>1</sup>. Vi börjar med huvudfrågan. Skall kärnkraften avvecklas till 2010 eller inte?

Resultaten i tabell 1 och figur 1 visar tydligt att en relativt klar övervikt i folkopinionen ända sedan sent åttiotal sagt nej till en kärnkraftsavveckling till 2010. Kärnkraftsanhängarna (=behåll kärnkraften efter 2010) är fler än kärnkraftsmotståndarna (=avveckla kärnkraften senast 2010). I den senaste SOM-mätningen 1994 ökar dessutom andelen kärnkraftsanhängare efter att ha minskat tre år i rad sedan 1990<sup>2</sup>.

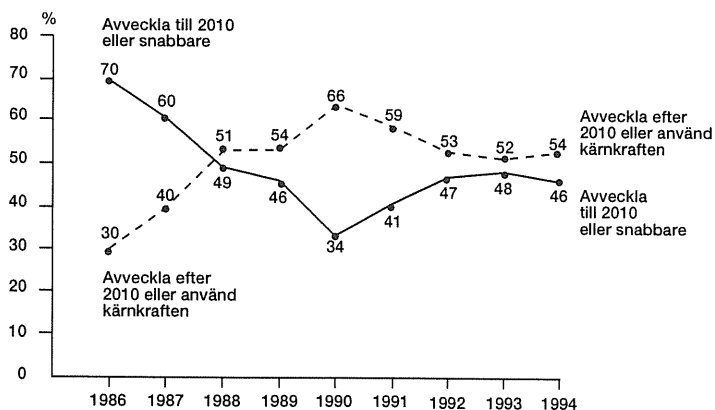
Man bör dock lägga märke till att kärnkraftsanhängarna är opinionsmässigt klivna i två ungefär likstora läger; de som vill behålla kärnkraften längre än 2010, men sedan avveckla den och de som vill använda kärnkraften, inte avveckla den.

**Tabell 1 Kärnkraftsopinionen enligt SOM-studierna (procent)**

**Fråga:** "År 1980 hade vi en folkomröstning om kärnkraften i Sverige. Efter folkomröstningen beslöt riksdagen att kärnkraften skulle avvecklas till år 2010. Vad är Din åsikt om kärnkraftens användning i Sverige?"

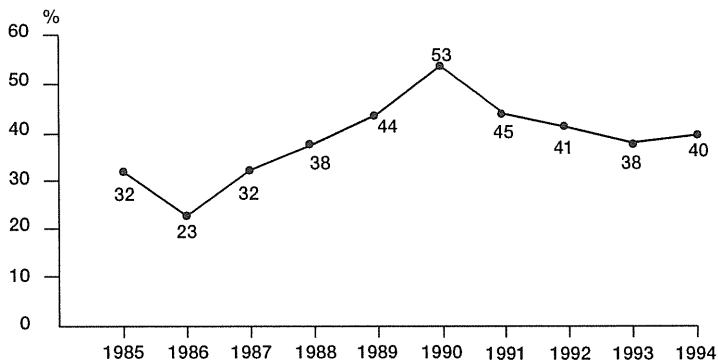
Kärnkraftsåsikt	SOM -86	SOM -87	SOM -88	SOM -89	SOM -90	SOM -91	SOM -92	SOM -93	SOM -94
stoppa kärnkraften omedelbart	15	8	6	6	5	5	5	6	6
avveckla kärnkraften snabbare än till år 2010	26	17	15	12	7	9	12	12	10
avveckla kärnkraften till år 2010	27	27	21	23	17	19	23	23	23
avveckla kärnkraften, men inte så snabbt som till år 2010	16	19	24	24	28	24	24	23	22
använd kärnkraften, avveckla den inte	13	16	20	24	27	25	21	21	23
ingen bestämd åsikt, vet ej	3	13	14	11	16	18	15	15	16
summa procent	100	100	100	100	100	100	100	100	100
antal personer	1624	1673	1643	1578	1582	1573	1889	1857	1702
andel avveckla till 2010 eller snabbare	68	52	42	41	29	33	40	41	39
andel avveckla efter 2010 eller använd kärnkraften	29	35	44	48	55	49	45	44	45

**Kommentar:** Något explicit svarsalternativ av typen "ingen bestämd åsikt" fanns inte med i enkätfrågan 1986.

**Figur 1 Kärnkraftsopinionen 1986-1994 enligt SOM-mätningarna (procent)**

**Kommentar:** Intervjufrågans formulering redovisas i tabell 1. Undersökningspersoner utan åsikt i frågan är ej medtagna i analysen.

**Figur 2 Andel människor som tycker det är ett bra förslag att använda kärnkraften efter år 2010 (procent)**



**Kommentar:** Resultaten bygger på SOM-data från åren 1986-1994 och på resultat från valundersökningen 1985. Samtliga intervjupersoner (inkl. vet ej) ingår i procentbasen. Påståendefrågan löd: "Behålla kärnkraften även efter år 2010" med mycket bra förslag, ganska bra förslag, varken bra eller dåligt förslag, ganska dåligt förslag och mycket dåligt förslag som svarsalternativ.

Folkopinionen har ända sedan före Tjernobylyckan varit något mer positiv till kärnkraften än opinionen i riksdagen. Resultaten i tabell 2 visar inte på några dramatiska skillnader, men vid de tre tillfällen (1985, 1988 och 1994) då vi kunnat jämföra svenska folkets kärnkraftsåsikter med riksdagsledamöternas har andelen kärnkraftsanshängare varit något större bland väljarna.

**Tabell 2 Åsiktsöverensstämmelse mellan väljare och valda i kärnkraftsfrågan**

**Fråga:** "Behålla kärnkraften även efter år 2010"

svarsalternativ	1985		1988		1994	
	Rd	Vä	Rd	Vä	Rd	Vä
(1) bra förslag	31	32	27	34	33	40
(2) varken eller	14	11	10	16	11	19
(3) dåligt förslag	54	48	62	44	54	36
(4) vet ej	1	9	1	6	2	5
summa procent	100	100	100	100	100	100
antal svarpersoner	340	2782	336	2558	337	2297
övertikt kärnkrafts- anhängare (1-3)	-23	-16	-35	-10	-21	+4

**Kommentar:** Resultaten för riksdagsledamöterna (Rd) kommer från tre enkätstudier efter valen 1985, 1988 och 1994. Väljarresultaten (Vä) har hämtats från respektive års valundersökning.

Åsiktsskillnaderna var större 1988 och 1994 än 1985. Vid den senaste mätningen 1994 fanns det bland väljarna en viss övervikt för att fortsätta med kärnkraften efter 2010 samtidigt som en majoritet bland riksdagsledamöterna var för att fullfölja avvecklingen enligt 1980 års riksdagsbeslut.

Folket tror dock inte att politikermajoriteten kommer att fullfölja eller lyckas fullfölja kärnkraftsavvecklingen. De flesta svenskar har aldrig trott på någon avveckling, och den minoritet som gjort det har blivit allt mindre<sup>3</sup>. I SOM-undersökningen 1994 var det endast 11 procent av svarspersonerna som angav att de trodde att den svenska kärnkraften skulle vara avvecklad år 2010. Hela 87 procent trodde tvärtom, att kärnkraften inte skulle vara avvecklad. Tilltron till riksdagen avvecklingsbeslut är nästan obefintligt och det har försvagats alltmer ju närmare vi kommit år 2010.

De senaste årens turbulens i kärnkraftsopinionen har dock inte förändrat de grundläggande mönstren när det gäller vilka som är för eller mot kärnkraft. Samma grupper tenderar att vara skeptiska respektive positiva oavsett om opinionsvindarna blåser för eller emot kärnkraften. Kvinnor, yngre, norrlänningar och landsbygdsbor är fortfarande mer negativa till kärnkraften, precis som de varit ända sedan 1970-talet då frågan politiserades. Regionalt är skåningar mest positiva till kärnkraften. Det var de också i folkomröstningen 1980. En viss regionalt baserad förändring som har inträffat är att storstadsbor i Göteborg och Stockholm relativt sett blivit mer kärnkraftspositiva jämfört med läget 1980<sup>4</sup>.

Åsiktsskillnaden mellan kvinnors och mäns åsikter om kärnkraften har förändrats mycket lite genom åren. Andelen kärnkraftsanshängare bland kvinnorna har hela tiden varit cirka 25 procentenheter lägre än bland männen. Kärnkraften behåller sin ställning som en av de politiska stridsfrågor som uppvisar de största åsiktsskillnaderna mellan kvinnliga och manliga väljare.

Även när det gäller sambanden med partisympatierna är gamla mönster seglivade. Frånvaron av en het kärnkraftsdebatt har inte suddat ut de partimönster som knäsatte under 1970-talet.

**Tabell 3 Andel kärnkraftsanhängare 1986-1994 bland partiernas sympatisörer (procent)**

	SOM -86	SOM -87	SOM -88	SOM -89	SOM -90	SOM -91	SOM -92	SOM -93	SOM -94
v	13	17	21	40	45	31	40	25	25
s	24	36	46	48	48	50	42	42	42
c	7	17	33	34	42	25	18	25	33
fp	29	36	55	58	63	46	55	48	56
m	49	65	71	71	79	74	66	66	70
kds	23	25	32	36	62	38	37	41	53
mp	11	16	15	18	26	18	6	11	22
nyd	-	-	-	-	-	52	51	53	68
samtliga	26	35	44	48	55	49	45	44	45
skillnad									
s-c	+17	+19	+13	+14	+6	+25	+24	+17	+9
m-mp	+38	+49	+56	+53	+53	+56	+60	+55	+48

**Kommentar:** Analysen bygger på samma material som i tabell 1. Resultaten för SOM86 har korrigerats för frånvaron av ett "ingen åsikt-alternativ". De okorrigerade resultaten är v 15% s 27%, c 8%, fp 32%, m 54%, kds 26% och mp 12%

Sympatisörer till v och c är precis som under 1970-talet de som är mest skeptiska till kärnkraften. Efter folkomröstningen har de kompletterats av mp-anhängare som också rymmer en klar majoritet kärnkraftsmotståndare. Socialdemokratiska sympatisörer är splittade, men med en viss övervikt för kärnkraften, medan fp- och m-anhängare, speciellt m-anhängare, är klart mest positiva.

En viss försvagning i kopplingen mellan kärnkraftsåsikt och partisympati kan dock iakttas om vi jämför med läget vid tiden för folkomröstningen. Det statistiska sambandet ( $\eta$ ) mellan partisympati och kärnkraftsåsikt varierade kring .45 på sjuttioalet, med en topp på .49 vid folkomröstningen 1980, för att sedan minska till kring .40 under 1980-talet och vid valet 1994.

Partimönstret i kärnkraftsfrågan går igen också när det gäller synen på när kärnkraftsavvecklingen skall inledas. En majoritet av sympatisörerna till mp, v och c vill starta avvecklingen under innevarande mandatperiod. De flesta av övriga partiers anhängare vill starta senare eller inte starta alls.

**Tabell 4 När bör avvecklingen av kärnkraften inledas?  
Resultat från Riks-SOM94 (procent)**

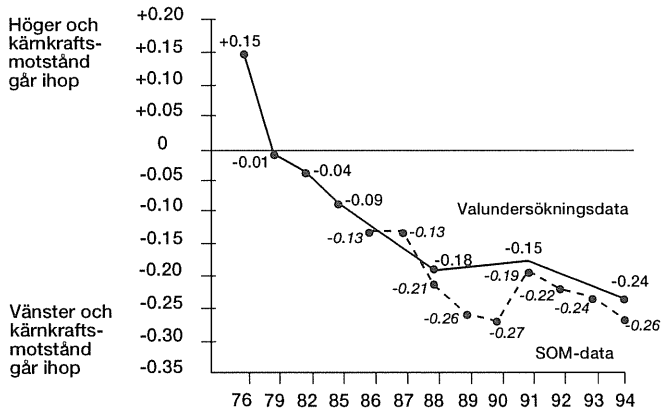
**Fråga:** "Det har diskuterats när kärnkraftsavvecklingen skall påbörjas i Sverige. Enligt Din åsikt, när bör avvecklingen av kärnkraften inledas?"

åsikt om inledningen av kärnkraftsavvecklingen	bästa parti								samtliga
	v	s	c	fp	m	kds	mp	nyd	
omedelbart	36	14	21	16	6	15	43	0	16
någon gång under perioden 1995-1998	32	23	39	21	12	27	26	23	22
avvecklingen bör starta senare	6	21	14	24	28	15	16	18	20
kärnkraften bör inte avvecklas	13	18	10	23	39	20	5	41	21
ingen bestämd åsikt/vet ej	13	24	16	16	15	23	10	18	21
summa procent	100	100	100	100	100	100	100	100	100
antal personer	112	695	118	132	353	55	86	22	1702
andel omedelbart eller under perioden 1995-1998	68	37	60	37	18	42	69	23	38

Totalt sett är det något fler personer som inte alls vill avveckla kärnkraften eller vill vänta med avvecklingsstarten (41 procent) än som vill inleda avvecklingen under mandatperioden (38 procent). Socialdemokraterna är det parti som är mest splittrat med 39 procent som vill börja avveckla senare eller inte alls mot 37 procent som vill komma igång omedelbart eller under perioden 1995-98.

Kärnkraftsfrågans ideologiska förankring har långsamt förändrats sedan tidigt 1970-tal. Den tidigare svaga kopplingen mellan kärnkraftsmotstånd och högerposition på vänster-högerskalan har förbytts till ett relativt klart samband mellan vänster och kärnkraftsmotstånd under 1990-talet. Resultaten i figur 3 visar mycket åskådligt hur korrelationen (r) mellan väljarnas kärnkraftsåsikt och självuppskattade vänster-högerposition förskjutits systematiskt sedan 1976.

**Figur 3 Sambandet mellan väljarnas kärnkraftsåsikt och självuppskattade vänster-högerposition (r)**



**Kommentar:** Den subjektiva vänster-höger-skalan är elvgradig i valundersökningarna och femgradig i SOM-studierna. Väljarnas kärnkraftsåsikter har i valundersökningarna (utom 1976) mätts med en dikotom fråga - för och emot kärnkraft. I SOM-undersökningarna har vi utnyttjat en fråga med fem svarsalternativ (se tabell 1).

Förändringen är så tydlig att det inte längre går att tala om kärnkraften som en konfliktfråga på tvärs mot vänster-höger-dimensionen. Bland dagens väljare är kärnkraftsfrågan kopplad till vänster-höger-motsättningen i svensk politik. Den alternativa oberoende kärnkraftsdimensionen kollapsar allt mer och sugs upp av den gamla vänster-höger-dimensionen.

Förloppet dramatiseras av att kärnkraftsfrågans samband med den gröna dimensionen försvagas parallellt med att sambandet med vänster-högerdimensionen förstärks. Fortfarande är dock kopplingen mellan grönt och kärnkraftsmotstånd något starkare än kopplingen mellan vänster och kärnkraftsmotstånd ( $r=.29$  mot  $r=.26$ ). Korrelationen mellan väljarnas kärnkraftsåsikter och inställning till att "satsa på ett miljövänligt samhälle även om det innebär en låg eller ingen ekonomisk tillväxt" har som högst nått värden kring .35. Under 1990-talet har motsvarande korrelation minskat på följande sätt: 1991 .33, 1992 .32, 1993 .31 och 1994 .29. Rutschkanan utför är långsam men mycket tydlig. Kärnkraftsfrågan laddar allt svagare på den gröna dimensionen.

Kärnkraftsmotståndaren är fortfarande mer grön än grå, men hon (det är oftast en hon) är också allt oftare vänster än höger medan kärnkraftsanhängaren fortfarande går något mer i grått än i grönt samtidigt som han (det är oftast en han) ideologiskt alltmer hör hemma till höger och inte till vänster.

## Noter

1. Analyserna i detta kapitel bygger på data som samlats in inom ramen för forskningsprojektet Kärnkraftsopinionen i Sverige. Projektet finansieras sedan 1994 av Statens Kärnkraftsinspektion. Åren 1986-1993 finansierades projektet av det numera nedlagda Statens Kärnbränslenämnd.
2. Kärnkraftsindustrins mätningar tillsammans med Sifo visar på samma förändringstrend med en fortsättning in på våren 1995. I Sifo/KSUs marsmätning 1995 hade kärnkraftsanhängarna 55 procent och kärnkraftsmotståndarna 41 procent (och vet ej 4 procent). Sifo/KSUs intervjufråga är mycket lik SOMs fråga i tabell 1, fränsett att Sifo/KSUs fråga inte inrymmer ett explicit vet ej-alternativ. Se Sifos pressmeddelande mars 1995.
3. SOMs mätserie över tilltron till en avveckling senast år 2010 redovisas i Holmberg (1994:130). I Granberg och Holmberg (1988) analyseras väljarnas tro om en kärnkraftsavveckling vid tiden för folkomröstningen.
4. En analys av opinionsläget, bl a regionalt, vid folkomröstningen 1980 återfinns i Holmberg och Asp (1984:335-373).

## Referenser

- Granberg, D. and Holmberg, S. (1988). *The Political System Matters*. Cambridge: Cambridge University Press
- Holmberg, S. och Asp, K. (1984). *Kampen om kärnkraften*. Stockholm: Liber
- Sifos pressmeddelande mars 1995
- Holmberg, S. (1994). *Att ha eller inte ha kärnkraft*. I Holmberg, S. och Weibull, L. (red) *Vägval*. SOM-rapport 11, Göteborg: Göteborgs universitet, SOM-institutet