

# SOM-UNDERSÖKNINGEN TILL UTLANDSSVENSKAR 2014: METOD OCH DOKUMENTATION

FRIDA VERNERSDOTTER

SOM-undersökningen till utlandssvenskar är en studie genomförd av SOM-institutet. Datamaterialet som ligger till grund för analyserna i den här boken samlades in av SOM-institutet hösten 2014 genom en webbaserad enkätundersökning till utlandssvenskar. Undersökningen är baserad på ett stratifierat sannolikhetsurval av svenska medborgare bosatta utomlands i åldrarna 18–75 år. Frågorna i enkäten utformades i samarbete med de samverkande forskningsprojekten och programmerades av SOM-institutet<sup>1</sup>. Svarspersonerna kontaktades via brev på de adresser som fanns registrerade hos Skatteverket och instruerades att fylla i enkäten på internet. Det gjordes totalt tre kontaktförsök, alla per brev. Datainsamlingen började i september och avslutades i februari med en svarsfrekvens på 27 procent. I föreliggande kapitel redovisas processen och genomförandet av SOM-undersökningen till utlandssvenskar 2014. Det handlar om studiens urval, upplägg, fältarbete samt resultatens representativitet.

## Population och urval

Studiens population är svenska medborgare i åldrarna 18–75 år bosatta utomlands i hela världen undantaget några få önationer i världshaven<sup>2</sup>. Uppgifter om de utlandsboende svenskarna är hämtade från Skatteverkets folkbokföringsregister. Urvalet, bestående av 10 000 personer, är disproportionellt stratifierat i sex geografiskt och/eller kulturellt sammahängande regioner. De sex regionerna är (1) Norden, (2) Västeuropa, Nordamerika, Australien och Nya Zeeland, (3) Östeuropa och före detta Sovjetstater, (4) Afrika och Mellanöstern, (5) Asien och (6) Latinamerika. Regionsindelningen i SOM-undersökningen till utlandssvenskar är baserad på en klassificering av stater utformad av Institutet för forskning om korruption och samhällsstyrningens kvalitet (QoG-institutet) vid Göteborgs universitet<sup>3</sup>. Se appendix A för vilka länder som ingår i respektive strata.

### *Bakgrund och underlag*

Urvalsramen och samplingsmetoden som tillämpades baserades på en registerstudie genomförd inom ramen för projektet på Skatteverkets totalregister över utlands-

boende svenskar (Vernersdotter och Solevid 2014). Vi genomförde registerstudien för att bilda oss en uppfattning om kvaliteten i registret.

Alla svenska medborgare finns med i folkbokföringsregistret och alla svenska medborgare som flyttar utomlands har en skyldighet att anmäla att och vart de flyttar en vecka före utflyttning. Skatteverket utför inga kontroller över adressernas riktighet eller var medborgarna uppehåller sig. Ett incitament för att uppdatera sin utlandsadress i registret är att medborgare förlorar sin rösträtt om de inte meddelar sig till Skatteverket vart tionde år. Ett annat incitament för att uppdatera sin adress är att barn som föds utomlands måste registreras i folkbokföringen för att bli svenska medborgare. En grupp som är undantagen regeln att anmäla utlandsflytt är svenskar som arbetar utomlands i svenska statens tjänst. Dessa personer och deras familjemedlemmar avregistreras inte från folkbokföringen som utlandsboende utan förblir folkbokförda på den adress i Sverige senast bodde vilket medför ett täckningsfel i denna grupp.

Registerstudien visade dels att adresserna till utlandsboende svenskar inte uppdateras så regelbundet som folkbokföringslagen föreskriver, dels att det bor för få svenskar i vissa regioner för att utgöra ett tillräckligt stort analysunderlag för den här typen av studie, vilket vi återkommer till i nästa avsnitt. Studien visade också att det fanns utlandssvenskar registrerade i länder som inte längre existerar eller har bytt namn, till exempel Östtyskland och Tjeckoslovakien och att det finns svenskar som uppgett vilket land de bor i men inte registrerat någon adress. Ytterligare en del har sin registrerade adress i Sverige. I sammanhanget är det viktigt att komma ihåg att det finns ett täckningsfel över vilka som överhuvudtaget uppehåller sig utomlands och ett i att de inte har uppdaterade adresser.

I arbetet med registerstudien framkom det också att Skatteverket ändrade sina rutiner för adressbokföring 1997. Adressuppdateringar är både mer frekventa och har bättre täckning i registret efter rutinändringen vilket gjorde att vi begränsade urvalsramen till personer som utvandrat alternativt uppdaterat sin utlandsadress tidigast 1997. Vi bedömde att adresserna registrerade tidigast 1997 var mer tillförlitliga vilket var centralt för undersökningen då vår enda kontaktväg var post.

## Urvalsram

Med ovanstående insikter lät vi urvalsramen, som följaktligen representerar undersökningens population, utgöras av 18–75-åriga svenska medborgare med utlandsadress i ett existerande land registrerad hos Skatteverket som uppdaterades tidigast 1997 boende i (1) Norden, (2) Västeuropa, Nordamerika, Australien och Nya Zeeland, (3) Östeuropa och forna Sovjet, (4) Afrika och Mellanöstern, (5) Asien och (6) Latinamerika.

De svenskar som bor i små önationer främst i Stilla havet och Karibien ingår inte i urvalsramen eftersom gruppen både var för liten för att utgöra ett eget strata och för att önationerna var för geografiskt utspridda för att slås samman med någon av de andra regionerna (se appendix A).

Det fanns 237 537 svenska medborgare i åldrarna 18–75 år registrerade som utlandsboende hos Skatteverket den 25 augusti 2014<sup>4</sup>. 68 procent, eller 162 379 personer, av dessa kvalificerade att ingå i urvalsramen. Det är fler som uppfyller kriterierna i Europa, Asien och Nordamerika än i Afrika, Mellanöstern och Latinamerika, vilket innebär att registerkvaliteten är högre i de förstnämnda regionerna (se tabell 1). Av de 75 158 personer som exkluderas från urvalsramen var det 80 procent som saknade adress, 13 procent som bodde i Sverige, 8 procent som hade en adress som registrerats före 1997 och 0,3 procent som bodde i land som föll utanför de sex regioner som ingår i undersökningen. Avgränsningen för adresser uppdaterade tidigast 1997 utgör alltså den mycket liten andel av de personer som exkluderades från urvalsramen. De flesta som faller utanför urvalsramen gör det för att de saknar adress eller bor i Sverige. Av de 196 personer som faller utanför urvalsramen på grund av att de bor på önationer i Stilla havet och Karibien är det 131 personer som saknar adress vilket gör att de 65 personer med giltig adress på dessa önationer utgör en mycket liten andel av utlandssvenskarna. I tabell 1 sammanfattas registret över utvandrade svenska medborgare utifrån urvalskriterierna.

**Tabell 1 Adress-status bland utvandrade svenska medborgare 18–75 år i folkbokföringsregistret**

	Antal i registret	Fördelning i registret	Andel av folkbok- förda i regionen som ingår i urvalsramen
Norden	64 039	27%	77%
Västeuropa och Nordamerika inkl AU och NZ	130 772	55%	72%
Afrika och Mellanöstern	10 788	5%	62%
Asien	7 188	3%	86%
Östeuropa och fd Sovjetstater	4 549	2%	84%
Latinamerika	4 664	2%	65%
Stilla havet och Karibien	196	0%	0%
Boende i Sverige	8 846	4%	0%
Okänd adress och boendeland	6 303	3%	0%
Upplöst land	192	0%	0%
<i>Summa</i>	237 537	100%	-

**Kommentar:** Andel av folkbokförda i regionen som ingår i urvalsramen syftar till andelen personer i registeret som ingår i urvalsramen efter att alla som inte uppfyller kriterierna sållats bort. Personerna som faller bort har alltså antingen inte uppdaterat sin adress sedan 1996 eller inte uppgivit någon adress alls.

**Källa:** Skatteverkets folkbokföringsregister den 25 aug 2014.

## Urvalsmetod

Undersökningen genomfördes på ett disproportionsellt stratifierat slumpmässigt urval baserat på sex geografiska strata: (1) Norden, (2) Västeuropa, Nordamerika, Australien och Nya Zeeland, (3) Östeuropa och forna Sovjet, (4) Afrika och Mellanöstern, (5) Asien och (6) Latinamerika (se tabell 2). Ett disproportionsellt stratifierat slumpmässigt urval innebär att varje strata (region i det här fallet) speglar populationen i regionen det representerar proportionellt, men att urvalet i sin helhet har en skev geografisk fördelning i förhållande till verkligheten. Fördelningen mellan regionerna i urvalet är alltså inte är proportionell mot fördelningen i populationen. Motivet bakom urvalsmetoden var att säkerställa att analysunderlaget blir tillräckligt stort i regioner som annars hade representerats av för få personer för att kunna utgöra underlag för statistiska analyser. Personerna, inom varje strata, som deltar i undersökningen är slumpmässigt utvalda. Det är alltså lika stor sannolikhet för alla som bor i samma region att komma med i urvalet, men olika sannolikhet för personer som bor i olika regioner.

**Tabell 2 Översikt disproportionsellt stratifierat urval**

	Antal i populationen 18–75 år	Antal i urvalet	Urvalsfraktion (procent)	Antal länder i urvalsramen	Antal länder i urvalet	Svenskar/land i urvalet (median)	Svenskar/land i urvalet (medel)
Norden	49 013	2 000	4,08	4	4	319	500
Västeuropa och Nordamerika inkl AU och NZ	93 590	4 000	4,28	23	20	102	200
Afrika och Mellanöstern	6 690	1 000	14,95	63	47	6	21,3
Asien	6 216	1 000	16,09	25	22	12	45,5
Östeuropa och fd Sovjetstater	3 842	1 000	26,03	25	22	28	45,5
Latinamerika	3 028	1 000	33,03	20	20	17	47,6
Totalt	162 379	10 000	-	160	135	-	-

**Kommentar:** Urvalsfraktionen motsvarar sannolikheten i respektive region att komma med i urvalet.

**Källa:** Skatteverkets folkbokföringsregister.

Norden och Västeuropa/Nordamerika/Australien/Nya Zeeland, som är de mest svenskbefolkade regionerna, representeras av 2 000 respektive 4 000 personer i urvalet för att möjliggöra analyser på landnivå. Övriga regioner representeras av vardera 1000 personer för att bilda ett analysunderlag stort nog för att tillåta regionjämförelser.

## Datainsamlingsmetod

Undersökningen genomfördes med webbenkät. Svarspersonerna kontaktades via brev till folkbokföringsadressen. I brevet instruerades de att besvara enkäten på internet genom att gå till en länk på SOM-institutets hemsida och fylla i sina användaruppgifter bestående av ett individuellt användarnummer och lösenord. Webbenkäten programmerades av SOM-institutet i webbenkätverktyget Qualtrics.

## Frågeformulär

Frågeformuläret utformades av SOM-institutet i samverkan med deltagande forskare. Huvuddelen av frågorna hade fasta svarsalternativ med rutor för respondenten att klicka i. I några fall har respondenterna förväntats svara genom att skriva ett tal i en ruta; ytterligare några frågor var öppna och krävde ett kort svar i fritext. Svaren på de öppna frågorna har kodats av en grupp kodare<sup>5</sup> på SOM-institutet efter fördefinierade kodscheman med uttömmande och ömsesidigt uteslutande kategorier försedda med en unik numerisk kod.

Enkäten bestod av 75 frågor av varierande längd uppdelade på 44 sidor. Några frågor var villkorade på tidigare svar vilket gjorde att en del respondenter såg en kortare version av enkäten än andra. Det var obligatoriskt att svara på den första enkätfrågan om vilket land respondenten bodde i. Frågan gjordes obligatorisk eftersom boendeland både är en central analysvariabel och en valideringsvariabel gentemot registerinformationen. I övrigt gick det att klicka vidare i enkäten utan att avge ett svar. Ett stort antal frågor i enkäten var programmerade att hämta information från den obligatoriska förstafrågan för att påminna svarspersonen om vilket land frågan avsåg. Detta var framför allt användbart i de fall då svarspersonerna ombads svara på samma fråga två gånger, först för Sverige, sen för boendelandet.

Respondenterna kunde pausa ifyllandet och logga in på nytt vid ett senare tillfälle för att fortsätta besvara enkäten. 91 procent av respondenterna skickade enkäten samma dag som de började fylla i den. Den genomsnittliga ifyllnadstiden var 51 minuter. Mediantiden var 37 minuter. Tabell 3 redogör för enkätens tematiska innehåll.

**Tabell 3 Enkätinnehåll**

Tematisk rubrik i enkäten	Frågeintervall i enkäten
Utlandserfarenhet	f2–f6
Medievanor	f7–f10
Politik och demokrati	f11–f20
Valdeltagande	f21–f23
Samhälle och service	f24–f31
Bokläsning	f32
Intressen och värderingar	f33–f34
Kontakter med andra människor	f35–f40
Sverigekontakter	f41–f48
Bakgrundsfrågor	f49–f64

## Fältarbete

Det gjordes tre kontaktförsök under fältperioden (se tabell 4). Fältarbetet påbörjades måndagen den 22 september i och med det första utskicket. Försändelsen innehöll ett brev i vilket mottagaren inbjöds att delta i undersökningen och en broschyr med information om undersökningen och SOM-institutet. Det tog 10 dagar (åtta postdagar) innan det första svaret kom in. Det andra utskicket gjordes tisdagen den 28 oktober och innehöll ett påminnelsebrev och en broschyr. När den andra försändelsen gick ut hade 14 procent svarat. Efter ytterligare knappa två månader när den sista påminnelsen skickades ut hade 23 procent svarat. Det sista utskicket gick ut den 23 december och innehöll endast ett brev. I hopp om att motivera våra respondenter att svara försökte vi slå an en nostalgisk ton genom att i brevet inkludera en vinterhälsning från Sverige och en bild på en klassisk röd stuga täckt av snö. Huruvida bilden hade någon effekt går inte att avgöra. Den slutliga svarsfrekvensen landade på 27 procent.

**Tabell 4 Kontaktförsök under fältarbetet**

	Datum	Innehåll	Svarsfrekvens vid utskick
Utskick 1	22 september 2014	Brev och broschyr	-
Utskick 2	28 oktober 2014	Påminnelse och broschyr	14 %
Utskick 3	23 december 2014	Påminnelse	23 %

**Kommentar:** Samtliga kontaktförsök gjordes med post.

## Inflöde

Tio dagar efter det första utskicket (den 2 oktober 2014) kom de första enkätsvar in. De första svaren kom från Europa och USA. Efter ytterligare några dagar kom det svar från Japan som första land i Asien. Det tog 16 dagar innan det första svaret från Sydamerika kom in och 17 dagar innan det första svaret från Afrika/Mellanöstern kom in med svar från Turkiet och Förenade Arabemiraten. Effekterna av påminnelserna syntes tydligast i Europa och Nordamerika (se figur 1), vilket troligtvis beror på att postgången är precisare där. Den genomsnittliga responstiden per land från första utskicket är 11 dagar i Norden och Västeuropa, Nordamerika inkl. Australien och Nya Zeeland (se tabell 5). I Östeuropa gick det i genomsnitt 18 dagar mellan första utskicket och första svaret per land. Övriga regioner tog i genomsnitt längre tid på sig att svara, vilket inte verkar bero på ovilja att svara utan på långsam postgång.

**Tabell 5** *Inflöde*

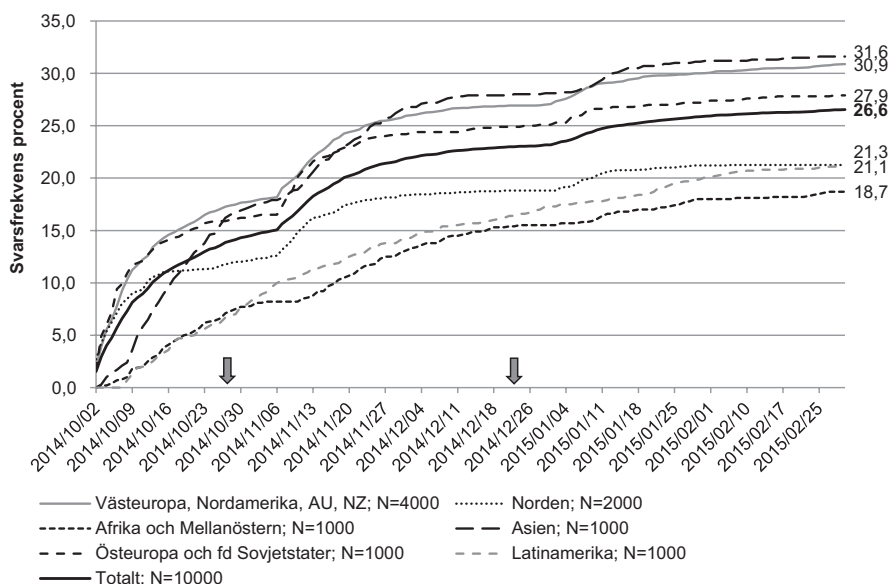
	Antal personer	Antal länder i urvalet	Svarsfrekvens (procent)	Genomsnittligt antal dagar till första svaret per land kom*	Antal länder utan svar	Antal respondenter totalt i länderna som inte svarat
Norden	2 000	4	21,3	11	0	-
Västeuropa/Nordamerika/AU och NZ	4 000	20	30,9	11	1	1
Afrika/ Mellanöstern	1 000	47	18,7	39	23	86
Asien	1 000	22	31,6	31	3	4
Östeuropa/ fd Sovjetstater	1 000	23	27,9	18	4	8
Latinamerika	1 000	20	21,1	42	2	8
<b>Totalt</b>	<b>10 000</b>	<b>136</b>	<b>26,6</b>	<b>28</b>	<b>33</b>	<b>107</b>

**Kommentar:** \*Genomsnitt bland länderna som svarat.

I slutändan fick vi svar från 103 av de 136 länder som ingick i urvalet. De flesta länder som vi inte fick svar från är små svenskländer med färre än fem personer per land i urvalet; merparten ligger i Afrika/Mellanöstern (se tabell 5). Huruvida de uteblivna svaren beror på svarvilja eller tekniska problem, så som inaktuell adress eller icke-fungerande postgång i landet, är svårt att säga eftersom det i många fall handlar om en ensam person per land i urvalet. Det var dock två större svenskländer, Syrien och Somalia, med fler än 10 personer i urvalet (12 respektive 22 personer), som vi inte fick kontakt med. Vi misstänker att detta beror på att postgången inte har fungerat i dessa länder på grund av rådande konflikter. Det enda västeuropeiska

land utan kontakt är Gibraltar där det bodde en person i urvalet. I övrigt har vi fått svar från samtliga länder i Norden och Västeuropa, Nordamerika, Australien och Nya Zeeland. I Latinamerika är Kuba, med fem svenskar i urvalet det största landet utan kontakt.

**Figur 1 Kumulativt inflöde**



**Kommentar:** Pilarna visar när påminnelserna skickades ut.

Hur många av breven som nådde adressaten är svårt att uppskatta. Utöver bristande postgång finns det potentiella felkällor i registreringen av adresser. I Skatteverkets register förekom olika stavningar av samma land vilket visar på att det saknas en standard för hur adresser registreras. Adresser i länder med andra alfabet än det latinska löper större risk för felregistrering i det svenska registret och feltolkning i distributionsledet. Av 10 000 utskickade brev var det endast 183 som returnerades med bekräftad ogiltig adress. Post returneras normalt om adressen inte finns eller om namnet på adressaten inte finns på den aktuella adressen i de fall då det finns flera hushåll på samma adress. Internationella postreturer fungerar generellt bättre i ekonomiskt starka länder enligt en experimentstudie genomförd av Chong et al. 2014. De flesta postreturerna i SOM-undersökningen till utlandssvenskar kom från Västeuropa och Nordamerika. Drygt hälften (116 stycken) kom från Norge.



## Datakvalitet

Det var 2 668 personer som besvarade enkäten vilket resulterade i en svarsfrekvens på 27 procent. Svenskarna i Asien och Västeuropa, Nordamerika, Australien och Nya Zeeland var mest svarvilliga med 32 respektive 31 procents svarsfrekvens. Lägst svarsfrekvens har svenskarna i Afrika och Mellanöstern vilket också var den region med flest länder utan svar alls. Svenskarna som bosatt sig i våra nordiska grannländer hade en svarfrekvens på 21 procent vilket är lägre än genomsnittet. Inom Norden stack Norge ut med en svarfrekvens på 19 procent, att jämföras med 26 till 29 procent i de övriga nordiska länderna. Erfarenheter från tidigare SOM-undersökningar visar att unga personer är mindre svarvilliga än äldre (Vernersdotter 2014). Anledningen till den lägre svarsfrekvensen i Norge beror troligtvis på att fler unga personer är registrerade som utvandrare till Norge.

## Representativitet

Gruppen utlandssvenskar har en annan demografisk sammansättning än befolkningen boende i Sverige. Det är främst personer i arbetsför ålder (30–64 år) som bor utomlands. Det är också fler kvinnor än män som är bosatta utomlands till skillnad från den svenska befolkningen där fördelningen är 50–50. Den demografiska sammansättningen bland utlandssvenskar varierar dock mellan regionerna och ingen region liknar Sverige.

Den information om populationen som finns att tillgå för att jämföra representativiteten i svarsunderlaget med verkligheten är Skatteverkets register över utlandsboende svenskar, alltså samma register som adresserna till urvalet är hämtade från. Det ska understrykas att de problem som nämndes i avsnittet om registerunderlaget således är de samma i denna jämförelse.

Enligt Skatteverkets register är det fler kvinnor än män i åldrarna 18–75 år som är bosatta utomlands; 53 respektive 47 procent. Könsfördelningen varierar dock mellan regionerna i urvalet. I Västeuropa, Nordamerika, Australien och Nya Zeeland som är den största urvalskategorin (57 procent av populationen) är 58 procent av utlandssvenskarna kvinnor (se tabell 6). Norden har en jämn könsfördelning bland utlandssvenskarna, medan övriga regioner befolkas av fler svenska män än kvinnor. I Asien som är den region med störst könsskillnad är 71 procent av utlandssvenskarna män. Åldersspridningen varierar också mellan regionerna. Den svenska befolkningen i Norden är yngre än i övriga regioner medan Östeuropa och Latinamerika befolkas av äldre svenskar (se tabell 7).

I tabell 6 och 7 redovisas den demografiska sammansättningen i urvalsramen, urvalet och svarsgruppen för respektive region. Urvalsramen innefattar alla personer i Skatteverkets register som ingår i populationen, urvalet innefattar alla som slumpades från urvalsramen att delta i undersökningen och svarsgruppen innefattar alla i urvalet som besvarade enkäten och därmed ingår i underlaget för analyserna i

den här boken. Regionerna redovisas separat eftersom urvalet är disproportionsellt stratifierat och därmed i inte speglar urvalsramen i sin helhet.

**Tabell 6 Könsrepresentativitet (procent)**

		Norden	Västeuropa/ Nord- amerika/ AU och NZ	Afrika/ Mellan- östern	Asien	Östeuropa/ fd Sovjetstater	Latin- amerika
Urvalsram	Kvinnor	49	58	46	29	39	43
	Män	51	42	54	71	61	57
	Summa	100	100	100	100	100	100
	<i>Antal</i>	49 013	93 590	6 690	6 216	3 842	3 028
Urval	Kvinnor	48	57	47	28	40	41
	Män	52	43	53	72	60	59
	Summa	100	100	100	100	100	100
	<i>Antal</i>	2 000	4 000	1 000	1 000	1 000	1 000
Svarande	Kvinnor	56	57	48	27	41	34
	Män	44	43	52	73	59	66
	Summa	100	100	100	100	100	100
	<i>Antal</i>	427	1 240	192	317	279	213

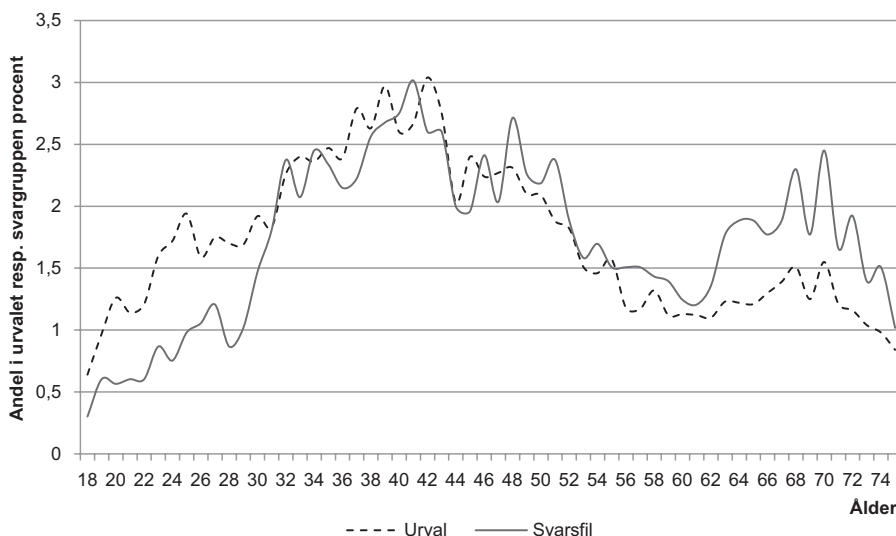
**Kommentar:** Alla uppgifter är hämtade från Skatteverkets register över utlandssvenskar den 25 augusti 2014. Urvalsramen innefattar alla som ingår i populationen, urvalet innefattar alla som blev slumpmässigt utvalda att delta i undersökningen, svarande innefattar alla som besvarade enkäten.

Könsfördelningen bland de svarande speglar populationen väl i alla regioner utom Norden och Latinamerika. I Norden är kvinnorna något överrepresenterade i svarsgruppen medan förhållandet är det motsatta i Latinamerika. Den yngre befolkningen var mindre svarsvillig än den äldre vilket gör att åldersfördelningen bland de svarande i de regioner med äldre befolkning speglar populationen bättre än de med yngre befolkning. Representativiteten är genomgående god i åldersspannet 30–60 år (se figur 2). Personer under 30 år är generellt underrepresenterade och personer över 60 år är överrepresenterade i svarsgruppen. Hur mycket det påverkar representativiteten i respektive region beror på hur åldersfördelningen ser ut. Asien som befolkas av färre unga svenskar än övriga regioner påverkas mindre av skevheten i ålderrepresentation.

**Tabell 7 Åldersrepresentativitet (procent)**

		Norden	Västeuropa/ Nord- amerika/ AU och NZ	Afrika/ Mellan- östern	Asien	Östeuropa/ fd Sovjetstater	Latin- amerika
Urvalsram	18–29 år	29	15	16	9	14	15
	30–49 år	48	51	49	50	37	37
	50–64 år	16	21	27	27	23	27
	65–75 år	7	13	8	14	26	21
	Summa	100	100	100	100	100	100
	<i>Antal</i>	49 013	93 590	6 690	6 216	3 842	3 028
Urval	18–29 år	29	15	16	10	15	13
	30–49 år	49	53	48	52	36	38
	50–64 år	14	20	28	25	21	26
	65–75 år	8	12	8	13	28	23
	Summa	100	100	100	100	100	100
	<i>Antal</i>	2 000	4 000	1 000	1 000	1 000	1 000
Svarande	18–29 år	16	9	8	3	10	8
	30–49 år	50	47	47	56	37	33
	50–64 år	20	26	30	26	20	25
	65–75 år	14	18	15	15	33	34
	Summa	100	100	100	100	100	100
	<i>Antal</i>	427	1240	192	317	279	213

**Kommentar:** Alla uppgifter är hämtade från Skatteverkets register över utlandssvenskar den 25 aug 2014. Urvalsramen innefattar alla som ingår i populationen, urvalet innefattar alla som blev slumpmässigt utvalda att delta i undersökningen, svarande innefattar alla som besvarade enkäten. Åldersfördelningen bland 18–75-åringar boende i Sverige är 18–29 år: 22%; 30–49 år: 36%; 50–64 år: 25%; 65–75 år: 17% (Källa: SCB:s befolkningsstatistik 2014).

**Figur 2** Åldersfördelning i urvalet och svarsgruppen

**Kommentar:** Urvalet består av 10 000 personer disproportionellt stratifierade från sex olika regioner. Svarsgruppen består av de 2 668 personerna i urvalet som besvarade enkäten.

## Svarsbortfall

Som tidigare nämnts var den första frågan i enkäten, om vilket land svarspersonen bor i, obligatorisk att svara på. Det betyder att det inte var möjligt för respondenten att ta sig till sida två i enkäten utan att avge ett svar på den frågan. Alla personer som inte besvarade första enkätfrågan exkluderades från datamaterialet. Det var 2 706 personer som klickade på länken och av dessa var det 38 personer som valde att inte svara på enkätens första fråga. Av de 2 668 personer som ingår i svarsfilen har 2 479 personer genomfört hela enkäten. De har inte nödvändigtvis svarat på samtliga frågor eftersom vissa frågor var villkorade på tidigare svar och därmed inte syntes eller för att de valde att inte besvara en viss fråga, men de har klickat sig igenom hela enkäten och skickat in sina svar. 189 personer, som ingår i svarsfilen, avbröt ifyllandet av enkäten innan de kom till enkätens sista sida. Det betyder att undersökningen har en total breakoffrate på 8,4 procent och svarsgruppen har en breakoffrate på 7,1 procent.

Det genomsnittliga svarsbortfallet per fråga exklusive frågorna som är villkorade på tidigare svar är 5,1 procent. Andelen ökar successivt från enkätens början till slut med några undantag för några enstaka frågor mitten som visade sig vara svåra att svara på av det tillfälligt höga svarsbortfallet att döma. Det lägsta svarsbortfallet exklusive den obligatoriska förstafrågan är 0,7 och det högsta är 11,5 procent.

## Viktning av svaren

SOM-undersökningen till utlandssvenskar gör anspråk på att representera hela populationen utlandssvenskar. För att kunna göra ett sådant anspråk måste vi kompensera för den skevhet som skapades i den geografiska representationen när vi drog ett urval med disproportionsell stratifiering. Utöver den avsiktliga skevheten i samplingsmetoden har de varierande svarsfrekvenserna i de olika regionerna introducerat ytterligare en skevhet som behöver justeras. Dessa justeringar görs med hjälp av en viktvariabel. Viktvariabeln måste tillämpas i analyser på den aggregerade datamängden för att ge en rättvisande bild av populationen. Viktvariabeln behöver inte tillämpas i analyser inom ett stratum eller i bivariata analyser där regionindelningen efter strata är en av variablerna.

Viktningens principen vi tillämpar beräknas genom att dividera populationsandelen med svarsandel ( $\text{vikt} = \text{populationsandel} / \text{svarsandel}$ ). Viktningen justerar alltså dels för det disproportionsella urvalet, dels för de ojämna svarsfrekvenserna. När vikten tillämpas på analyser justeras svaren i de proportionellt underrepresenterade regionerna (Norden och Västeuropa/Nordamerika/AU och NZ) upp och svaren i de överrepresenterade regionerna (övriga regioner) ned (se tabell 8). Genomslaget av svaren från de olika regionerna justeras i förhållande till varandra för att motsvara genomslaget de hade i ett geografiskt representativt sannolikhetsurval.

Observera att viktvariabeln endast kompenserar för skevheten i den geografiska representationen. Den kompenserar inte för andra demografiska skevheter så som ålder och kön.

**Tabell 8** Viktning

	Antal i populationen 18–75 år (N)	Fördelning i populationen (populationsandel)	Antal i svarsgruppen	Fördelning i svarsgruppen (svarsandel)	Vikt
Norden	49 013	0,30	427	0,16	1,8865
Västeuropa/Nordamerika/AU och NZ	93 590	0,58	1 240	0,46	1,2400
Afrika och Mellanöstern	6 690	0,04	192	0,07	0,5722
Asien	6 216	0,04	317	0,12	0,3222
Östeuropa och fd Sovjetstater	3 842	0,02	279	0,10	0,2262
Latinamerika	3 028	0,02	213	0,08	0,2337
Summa	162 379	1	2 668	1	

**Kommentar:** Viktvariabeln (vikt) är uträknad med formeln  $\text{vikt} = \text{populationsandel} / \text{svarsandel}$  och justerar den skeva geografiska fördelningen, orsakad av stratifieringen av urvalet och av ojämna svarsfrekvenser, att spegla fördelningen i befolkningen.

## Sammanfattning

SOM-undersökningen till utlandssvenskar är en unik studie genomförd av SOM-institutet och den första i sitt slag. I kapitlet dokumenteras undersökningens genomförande. Undersökningen omfattar ett disproportionellt stratifierat urval till 10 000 svenska medborgare i åldrarna 18-75 år bosatta utomlands och besvarades av 2 668 personer. Den samlande svarsfrekvensen är 27 procent. Svarpersonerna kontaktades via brev till adresser hämtade från Skatteverkets register över utlandsboende svenska medborgare. Folkbokföringsregistret har vissa täckningsproblem som bland annat medför att alla utlandssvenskar inte är registrerade som utvandrare. Datainsamlingen genomfördes hösten 2014. Det är överlag god könsrepresentativitet bland de svarande i förhållande till urvalet. När det gäller åldersrepresentativitet är personer under 30 år underrepresenterade bland de svarande i undersökningen medan personer över 60 år är överrepresenterade.

## Noter

- <sup>1</sup> I webbenkätverktyget Qualtrics.
- <sup>2</sup> Se appendix A för vilka länder som ingår i studien.
- <sup>3</sup> Quality of Government ([www.qog.gu.se](http://www.qog.gu.se)), variable *ht\_region*.
- <sup>4</sup> De uppgifter som ligger till grund för urvalet i undersökningen hämtades från Skatteverkets registertjänst Navet den 25 augusti 2014 och innehöll samtliga avregistrerade svenska medborgare i åldrarna 18-75 år. Avregistrering från folkbokföringsregistret krävs om du avser att bo utomlands i minst ett år.
- <sup>5</sup> 2014 års SOM-undersökningar kodades av Sofia Arkhede Olsson, Klara Bové och Lukas Nordin.

## Referenser

- Chong, Alberto, La Porta, Rafael, Lopez-de-Silanes, Florencio, Shleifer, Andrei (2014) "Letter grading government efficiency." *Journal of the European Economic Association* 12(2): 277-299.
- Vernersdotter, Frida (2015) Den nationella SOM-undersökningen 2014 i Annika Bergström, Bengt Johansson, Henrik Oscarsson & Maria Oskarson (red) *Fragment*. Göteborgs universitet: SOM-institutet.
- Vernersdotter, Frida och Maria Solevid (2014), "Registerstudie över svenska medborgare boende utomlands". Rapport 2014:22, SOM-institutet, Göteborgs universitet.
- SCB (2014). [http://www.statistikdatabasen.scb.se/pxweb/sv/ssd/START\\_\\_UF\\_\\_UF0506/UtbSUNMIGUTE/?rxid=02a8bc55-1ba5-4caf-930d-da87c931c032](http://www.statistikdatabasen.scb.se/pxweb/sv/ssd/START__UF__UF0506/UtbSUNMIGUTE/?rxid=02a8bc55-1ba5-4caf-930d-da87c931c032)

## APPENDIX A

### LISTA ÖVER LÄNDER MED BOSATTA SVENSKAR EFTER STRATA

#### **Norden:**

Denmark  
Finland  
Iceland  
Norway

#### **Västeuropa, Nordamerika, AU och NZ:**

Andorra  
Australia  
Austria  
Belgium  
Canada  
France  
Germany  
Gibraltar\*  
Greece  
Ireland  
Italy  
Liechtenstein  
Luxembourg  
Malta  
Monaco  
Netherlands  
New Zealand  
Portugal  
San Marino  
Spain  
Switzerland  
United Kingdom  
United States

#### **Östeuropa och fd Sovjet**

Albania  
Azerbaijan  
Armenia  
Bosnia and Herzegovina  
Bulgaria  
Belarus  
Croatia  
Czech Republic  
Estonia  
Georgia  
Hungary  
Kazakhstan  
Latvia  
Lithuania  
Moldova, Republic of

Montenegro  
Poland  
Romania  
Russian Federation  
Serbia  
Slovakia  
Slovenia  
Tajikistan  
Ukraine  
Macedonia, the former Yugoslav Republic of

#### **Afrika och Mellanöstern:**

Algeria  
Angola\*\*  
Bahrain  
Botswana  
Burundi\*\*  
Cameroon\*  
Cape Verde\*  
Central African Republic\*\*  
Comoros\*\*  
Congo, the Democratic Republic of the\*  
Cyprus  
Benin\*  
Ethiopia  
Eritrea\*\*  
Djibouti\*  
Gabon\*\*  
Gambia\*  
Ghana\*  
Guinea\*  
Iran, Islamic Republic of  
Iraq  
Israel  
Côte d'Ivoire  
Jordan  
Kenya  
Kuwait\*  
Lebanon  
Lesotho\*\*  
Liberia\*\*  
Libya\*  
Madagascar\*  
Malawi\*  
Mauritius\*  
Morocco  
Mozambique

\* Ingår i urvalet, men saknar svar

\*\* Ingår i urvalsramen, men inte i urvalet

Namibia\*  
Niger\*\*  
Nigeria\*  
Oman  
Palestine, State of  
Qatar  
Rwanda\*  
Sao Tome and Principe\*\*  
Saudi Arabia  
Senegal\*  
Seychelles\*\*  
Sierra Leone\*\*  
Somalia\*  
South Africa  
Zimbabwe\*  
South Sudan\*\*  
Sudan\*  
Swaziland\*\*  
Syrian Arab Republic\*  
Togo\*\*  
United Arab Emirates\*  
Tunisia  
Turkey  
Uganda\*  
Egypt  
Tanzania, United Republic of  
Burkina Faso\*\*  
Yemen\*  
Zambia

**Asien:**

Afghanistan\*  
Bangladesh  
British Indian Ocean Territory\*  
Brunei Darussalam\*\*  
Myanmar  
Cambodia  
Sri Lanka  
China  
Taiwan, Province of China  
Hong Kong  
India  
Indonesia  
Japan  
Korea, Democratic People's Republic of  
Korea, Republic of  
Lao People's Democratic Republic  
Malaysia  
Maldives  
Mongolia  
Nepal\*

Pakistan  
Philippines  
Singapore  
Viet Nam  
Thailand

**Latinamerika:**

Argentina  
Bolivia, Plurinational State of  
Brazil  
Chile  
Colombia  
Costa Rica  
Cuba\*  
Dominican Republic  
Ecuador  
El Salvador  
Guatemala  
Haiti  
Honduras  
Mexico  
Nicaragua  
Panama  
Paraguay\*  
Peru  
Uruguay  
Venezuela, Bolivarian Republic of

**Ingår inte i urvalsramen:**

American Samoa  
Antigua and Barbuda  
Bahamas  
Barbados  
Bermuda  
Belize  
Solomon Islands  
Virgin Islands, British  
Dominica  
Fiji  
Kiribati  
Grenada  
Guyana  
Jamaica  
Vanuatu  
Marshall Islands  
Papua New Guinea  
Saint Lucia  
Saint Vincent and the Grenadines  
Suriname  
Tonga  
Trinidad and Tobago

\* Ingår i urvalet, men saknar svar

\*\* Ingår i urvalsramen, men inte i urvalet