

# SAMHÄLLE OPINION MEDIER VÄSTRA GÖTALAND 2012<sup>1</sup>

JOSEFINE BOVÉ

SOM-institutet (Samhälle, Opinion, Medier) vid Göteborgs universitet genomför varje år frågeundersökningar i Sverige och i svenska regioner. Personer i åldrarna 16-85 år får frågor om bland annat sina medievanor, attityder i olika samhällsfrågor och fritidsvanor. Den första rikstäckande undersökningen genomfördes 1986 och den första regionala undersökningen genomfördes i Västsverige 1992.

Data har sedan undersökningens början samlats in via postenkäter. I 2012 års nationella och västsvenska undersökningar gavs det även möjlighet att svara på enkäten elektroniskt via SOM-institutets hemsida. Varje undersökning genomförs i övrigt under så identiska förutsättningar som möjligt för att resultaten för de olika åren skall vara jämförbara.

Bokens tidigare kapitel innehåller analyser av resultaten från den västsvenska SOM-undersökningen 2012 som genomfördes i Västsverige under hösten och vintern 2012/2013. Det här kapitlet handlar om undersökningens utformning, fältarbetet och om resultatens representativitet.

## Population och urval<sup>2</sup>

Den västsvenska SOM-undersökningen 2012 omfattade ett urval om 6 000 personer mellan 16 och 85 år i Västra Götaland och Kungälv kommun. I tabell 2 visas urvalsstorleken för tidigare års undersökningar. Undersökningen är riktad till personer boende i regionen och såväl svenska som utländska medborgare ingår i urvalet.

Åldersintervallet har varierat något över åren (1992-1999: 15-80 år, 2000-2008: 15-85 år, 2009-2012: 16-85 år). De regionala undersökningar SOM-institutet genomförde mellan 1992 och 1997 vände sig bara till personer bosatta i Göteborgs kommun och kranskommunerna.<sup>3</sup> År 1998 utvidgades undersökningen till att omfatta hela Västra Götaland samt Kungälv kommun.<sup>4</sup> Undersökningen baserades då på två separata, obundet slumpmässiga urval (OSU), dragna ur befolkningen i respektive undersökningsområde, med följderna att urvalen viktades i databearbetningar av det totala materialet. Från och med 1999 års undersökning används ett gemensamt urval. Urvalet dras från det västsvenska befolkningsregistret *Västfolket* som tillhandahålls av Västra Götalandsregionen kort tid innan enkäten skickas ut till respondenterna.

## Frågeformulär

De forskare som deltar i undersökningen formulerar tillsammans med SOM-institutet de enskilda enkätfrågorna, därefter färdigställer SOM-institutet frågeformulären. Sedan 2010 års undersökning används ett systematiskt sannolikhetsurval och *samma* formulär skickas ut till samtliga respondenter. Vid flera tidigare undersökningar har två formulär skickats ut, ett till respondenter i Göteborgsregionen (inklusive Kungälv) och ett till respondenter i övriga Västra Götaland. SOM-undersökningarna 2010–2012 skiljer sig därmed något från tidigare undersökningar.

2012 års formulär består av 90 frågor av såväl attityd- som vane-karaktär. Fokus ligger på regionala frågor. Ett mindre antal frågor saknar fasta svarsalternativ, respondenterna ges istället möjlighet att svara i fritext. Dessa svar kodas manuellt av en grupp kodare på SOM-institutet. Enkäten avslutas med ett antal kärnfrågor som har till syfte att ge forskarna bakgrundsinformation om de samhällsgrupper som svarar på undersökningen.

## Fältarbete

Den västsvenska undersökningen 2012 har i huvudsak samma upplägg som tidigare års undersökningar. Den övervägande majoriteten av datainsamlingsarbetet genomfördes under hösten 2012 (tabell 1). Arbetet inleddes den 21 september med att ett aviseringskort skickades till respondenterna för att informera om att de var utvalda att delta i undersökningen. Veckan därpå skickades enkäten ut tillsammans med ett kortare följebrev, en informationsbroschyr om SOM-institutet och dess undersökningar samt en penna. En dryg vecka senare skickades ytterligare ett kort till samtliga i urvalet med ett tack till dem som redan svarat och en påminnelse till övriga. Vid det andra enkätutskicket introducerades möjligheten att svara via webben. Utskicket innehöll information om var man kunde hitta den elektroniska enkäten samt individuella koder för inloggning. Under resterande del av fältperioden genomfördes successivt en serie påminnelseinsatser via brev och telefon och SMS. Den sista påminnelseinsatsen innebar att de som tidigare sagt ja i telefon till att delta i undersökningen fick en ny påminnelse med en enkät, medan övriga som inte besvarat enkäten fick en så kallad bortfallsenkät med en fråga om varför de inte kunde eller ville besvara undersökningen. Där fanns även möjlighet för anhörig eller annan person att meddela om svarspersonen var sjuk, bortrest eller på annat sätt oförmögen att besvara undersökningen. Under hela fältarbetet fanns också möjlighet för respondenten att genom kontakt med SOM-institutet eller *Kinnmark Information AB*, som svarat för insamlingsarbetet, avböja deltagande varpå påminnelser upphör. Bland dem som svarade inom två veckor efter att de fått enkäten lottade SOM-institutet ut 50 böcker med resultat från tidigare års västsvenska SOM-undersökningar. Fältarbetet avslutades formellt den 19 februari 2013. I tabell 1 finns tidsramarna för fältarbetet och de olika påminnelseinsatserna.

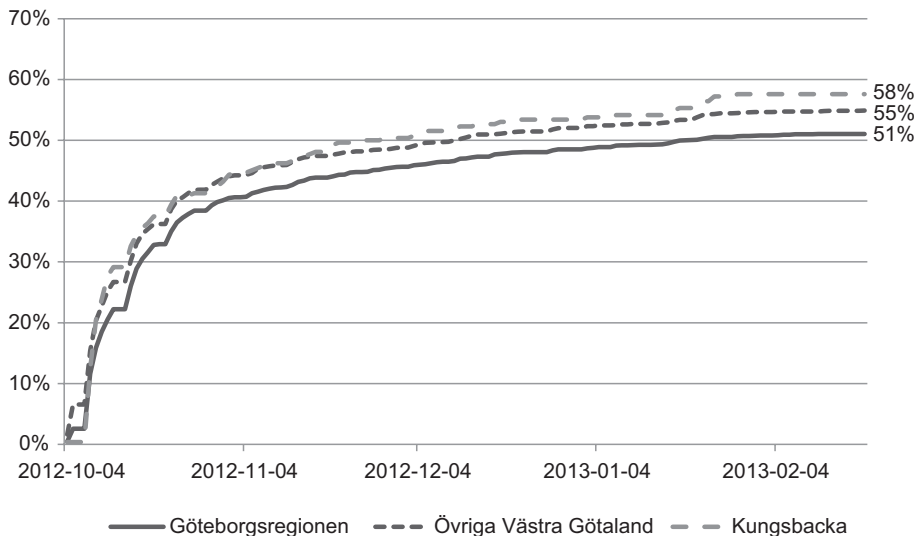
**Tabell 1 Fältplan för den västsvenska SOM-undersökningen 2012**

21 sep	Utskick av aviseringskort.
28 sep	Utskick av enkät, följebrev, informationsbroschyr, svarskuvert och penna.
8 okt	Utskick av tack- och påminnelsekort.
15 okt	Utskick av enkät, följebrev och svarskuvert till svarspersoner som ännu inte sänt in enkäten, introduktion av möjligheten att svara via webben.
25 okt	Telefonpåminnelse till svarspersoner som inte sänt in enkäten.
30 okt	Halvtidsutskick till alla som i telefon sagt att de ska delta, med ny enkät till de som sagt sig behöva sådan och ett tack till de som redan har enkät.
5 nov	Påminnelsebrev till personer utan känt telefonnummer och till personer som inte kunnat nås per telefon i föregående telefonpåminnelse.
20 nov	Telefonpåminnelse till svarspersoner som inte sänt in enkäten.
27 nov	Påminnelsebrev till samtliga svarspersoner som inte sänt in enkäten.
11 dec	Telefonpåminnelse till svarspersoner som inte sänt in enkäten.
18 dec	Påminnelsebrev till samtliga svarspersoner som inte sänt in enkäten.
3 jan	SMS-påminnelse till samtliga som inte svarat (ingen enkät skickades ut i samband med SMS:et)
7 jan	Påminnelsebrev till alla som tidigare sagt att de ska svara och utskick av enkät, följebrev, svarskuvert samt bortfallsenkät (med frågan om varför man inte önskar/kan delta) till svarspersoner utan känt telefonnummer samt personer som inte kunnat nås vid tidigare telefonpåminnelser
16 jan	Bortfallsenkät till resterande
19 jan	Fältarbetet avslutas

Enkäterna började strömma in på allvar veckan efter det första utskicket. Efter det andra enkätutskicket hade 35 procent av dem som fått enkäten inkommit med svar. Det utgjorde 65 procent av de enkäter som till slut kom in till undersökningen. Efter 61 fältdagar (3 december) hade 90 procent av det slutgiltiga antalet svar kommit in. Skälet till att låta enkäten vara i fält i ytterligare 78 dagar är att olika svarsgrupper har en benägenhet att svara olika snabbt. Till exempel så svarar de äldre åldersgrupperna i högre utsträckning i början av fältperioden medan de yngre kräver något fler påminnelser.

Kungsbacka kommun har, trots att den inte ingår i Västra Götaland, under de senare undersökningsåren haft bättre svarsfrekvens än Göteborgsregionen och övriga Västra Götaland, det mönstret ses även i 2012 års undersökning. I figur 1 redovisas inflödet under fältperioden – uppdelat på Göteborgsregionen, övriga Västra Götaland och Kungsbacka.

**Figur 1** Inflödet av enkäter i den västsvenska SOM-undersökningen 2012 (kumulativ procent av bruttourvalet)

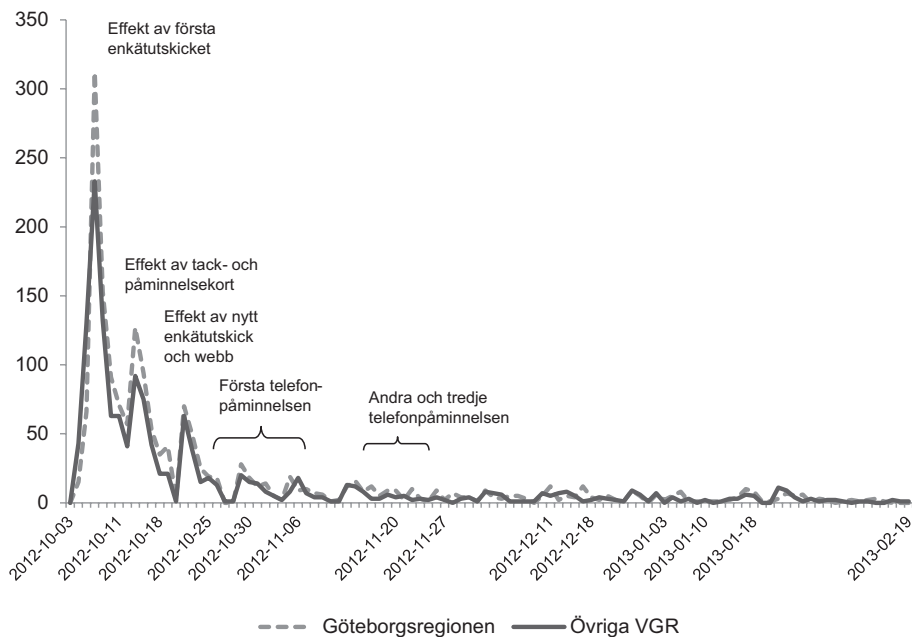


Tidigare år har skillnaden mellan Göteborgsregionen och övriga Västra Götaland delvis förklarats av att de fått två olika enkäter. I de senaste tre årens undersökningar har samtliga respondenter fått precis samma enkät, men skillnaden kvarstår. Flera faktorer kan ligga bakom de genomgående skillnaderna mellan Göteborgsregionen och övriga Västra Götaland. I jämförelse med övriga Västra Götaland har storstadsregionen en större andel unga, högutbildade, och yrkesarbetande personer samt en större andel utländska medborgare – grupper som av olika skäl (ointresse, tidsbrist, språksvårigheter) brukar vara underrepresenterade bland respondenterna i SOM-undersökningarna (se tabell A och B i appendix).

Figur 2 visar inflödet av enkäter i relation till de olika påminnelseinsatserna. De olika topparna visar att påminnelserna har effekt och påverkar inflödet, men det är också tydligt att effekterna är störst i början av fältperioden.

Tidigare år har påminnelseinsatserna varit mer effektiva i övriga Västra Götaland än i Göteborgsregionen, men både 2011 och 2012 verkar skillnaden snarare vara den motsatta, att det är de boende i Göteborgsregionen som svarar bäst på påminnelser.

**Figur 2** *Inflöde av enkäter i den västsvenska SOM-undersökningen 2012 (antal)*



**Kommentar:** Insatser i den västsvenska SOM-undersökningen 2012

- 3 okt: Formuläret når ut
- 11 okt: Tack och påminnelsekort når ut
- 18 okt: Nytt formulär når ut
- 25 okt: Första omgången telefonpåminnelser inleds
- 30 okt: Postuppföljning till telefonpåminnelser når ut
- 6 nov: Resterande postuppföljning till telefonpåminnelser
- 20 nov: Andra omgången telefonpåminnelser inleds
- 27 nov: Postuppföljning till telefonpåminnelser når ut
- 11 dec: Tredje omgången telefonpåminnelser inleds
- 18 dec: Postuppföljning till telefonpåminnelser når ut
- 3 jan: SMS-påminnelse
- 10 jan: Extra brev till de som tidigare sagt att de ska svara
- 18 jan: Bortfallsenkät når ut
- 19 feb: Fältstopp, sista enkäten registreras.

När fältarbetet avslutats den 19 februari 2013 var bruttosvarsfrekvensen – det vill säga andelen inkomna enkäter av antalet utskickade – 52 procent för Göteborgsregionen (inklusive Kungälv) och 55 procent för övriga delar av Västra Götaland. För hela den västsvenska SOM-undersökningen innebär det en bruttosvarsfrekvens på 53 procent.

Inflödet för formulären såg i huvudsak ut som under tidigare år. Redan mot slutet av den inledande fältveckan etablerades det mönster som kom att vara genomgående under hela undersökningsperioden. Göteborgsregionen låg genomgående på en lägre nivå vad gäller inflödet, och som mest skilde fyra procentenheter mellan regionerna.

**Tabell 2 Svarsfrekvensen i de västsvenska SOM-undersökningarna 1992-2012 (procent)**

Den väst-svenska SOM-undersökningen	Brutto-urval	Netto-urval	Andel naturligt bortfall	Antal svar	Svarsfrekvens (brutto)	Svarsfrekvens (netto)	Fältarbete utfört av
1992	2 800	2 650	5,4 %	1 603	57 %	<b>60 %</b>	Linfab
1993	2 800	2 647	5,5 %	1 586	57 %	<b>60 %</b>	Linfab
1994	2 800	2 639	5,8 %	1 591	57 %	<b>60 %</b>	Linfab
1995	2 799	2 620	6,4 %	1 709	61 %	<b>65 %</b>	Temo
1996	2 900	2 621	9,6 %	1 807	62 %	<b>69 %</b>	Gallup
1997	2 900	2 637	9,1 %	1 845	64 %	<b>70 %</b>	Gallup
1998*	5 800	5 385	7,2 %	3 487	60 %	<b>65 %</b>	Sifo
1999	5 900	5 557	5,8 %	3 760	64 %	<b>68 %</b>	Kinnmark
2000	6 000	5 602	6,6 %	3 684	61 %	<b>66 %</b>	Kinnmark
2001	6 000	5 420	9,7 %	3 808	63 %	<b>70 %</b>	Kinnmark
2002	6 000	5 538	7,7 %	3 792	63 %	<b>68 %</b>	Kinnmark
2003	6 000	5 537	7,7 %	3 654	61 %	<b>66 %</b>	Kinnmark
2004	6 000	5 489	8,5 %	3 630	61 %	<b>66 %</b>	Kinnmark
2005	6 000	5 505	8,3 %	3 419	57 %	<b>62 %</b>	Kinnmark
2006	6 000	5 462	9,0 %	3 347	56 %	<b>61 %</b>	ScandInfo
2007	6 000	5 491	8,5 %	3 420	57 %	<b>62 %</b>	Kinnmark
2008	6 000	5 553	7,5 %	3 240	54 %	<b>58 %</b>	Kinnmark
2009	6 000	5 539	7,7 %	3 368	56 %	<b>61 %</b>	Kinnmark
2010	6 000	5 503	8,8 %	3 276	55 %	<b>59 %</b>	Kinnmark
2011	6 000	5 493	8,5 %	3 135	53 %	<b>57 %</b>	Kinnmark
2012	6 000	5 511	8,2 %	3 186	53 %	<b>58 %</b>	Kinnmark

**Kommentar:** Med nettourval avses bruttourval minus naturligt bortfall. Som naturligt bortfall räknas adress okänd, avflyttad, sjuk, institutionell vård, bortrest under fältperioden, studier på annan ort, militärtjänstgöring, ej svensktalande, bosatt, studerar eller arbetar utomlands, förståndshandikappad samt avlidna. Från och med 1998 års undersökning ingår hela Västra Götaland samt Kungsbacka kommun i urvalet. Innan dess ingick endast Göteborg med kranskommuner.

## Svarsfrekvens och bortfall

Från bruttourvalet bortdefinieras den del av urvalet som bedöms inte kunna svara på undersökningen. Det betyder, förutom avlidna, även långtidssjukskrivna, ej svensktalande, personer som flyttat från Västra Götaland eller Kungsbacka kommun. SOM-institutets befolkningsundersökningar har en minskande svarsfrekvens över tid.<sup>5</sup> De rikstäckande undersökningarna har en genomsnittlig svarsfrekvens sedan

1986 på 65 procent (Vernersdotter 2013). Den västsvenska undersökningen har sedan 1992 en genomsnittlig svarsfrekvens på 63 procent. Vid förra årets undersökning mättes den lägsta svarsfrekvensen sedan undersökningarna började, årets svarsfrekvens var något högre (se tabell 2). När man studerar utvecklingen över tid får man ta hänsyn till att påminnelseinsatserna i den västsvenska SOM-undersökningen under de första åren var mer begränsade samt att urvalet mellan 1992-1997 var avgränsat till Göteborgsregionen där svarsfrekvensen konsekvent har varit lägre.

Av det ursprungliga urvalet om 6 000 personer (bruttourval) besvarade 3 186 enkäten. Av de som inte svarade kan 489 personer definieras bort som naturligt bortfall. Till största del utgörs gruppen naturligt bortfall av personer med okänd adress (34 procent), personer som bor utomlands/är bortresta (27 procent) och personer som är sjuka/avlidna (29 procent). De svarar tillsammans för 90 procent av det naturliga bortfallet. En annan grupp av betydelse i det naturliga bortfallet är de som uppger att de inte talar svenska (10 procent). När man tar bort det naturliga bortfallet ökar svarsfrekvensen med fem procentenheter.

**Tabell 3 Svarande och bortfall i de västsvenska SOM-undersökningarna 2011 och 2012**

	Den västsvenska SOM-undersökningen 2011	Den västsvenska SOM-undersökningen 2012	Göteborgsregionen 2012	Övriga Västra Götaland 2012
Ursprungligt urval (brutto)	6 000	6 000	3 360	2 640
Bortdefinierade (naturligt bortfall)	507	489	278	211
Nettourval	5 493	5 511	3 082	2 429
Antal svarsvägrare/ej anträffbara	2 358	2 325	1 350	980
Antal svarande	3 135	3 186	1 732	1 449
Svarande via webb	-	112	61	51
Svarsfrekvens brutto	52 %	53 %	52 %	55 %
Svarsfrekvens netto	57 %	58 %	56 %	60 %

De personer som har meddelat att de inte vill vara med i undersökningen, antingen i samband med telefonpåminnelser eller genom att de själva tagit kontakt med SOM-institutet, har fått svara på varför de inte vill delta. I det avslutande skedet av fältarbetet har motsvarande information samlats in genom den så kallade bortfallsenkäten, vilken går ut tillsammans med en sista påminnelse om deltagande. Totalt har 327 personer angivit skäl till varför de inte vill delta i den västsvenska SOM-undersökningen (se tabell 4). Tidsskäl är den vanligaste orsaken (34 procent),

följt av principskäl (27 procent), att frågorna är ointressanta (17 procent) och att enkäten innehåller för många frågor (9 procent).

Skälen till att inte vilja delta i den västsvenska undersökningen liknar de i den nationella undersökningen (Vernersdotter 2013), men en skillnad är att andelen som vägrar delta av principiella skäl är något färre i den västsvenska undersökningen, och något fler anger tidsbrist som skäl till att inte vilja delta.<sup>6</sup> Dessa två alternativ är de vanligaste orsakerna till att inte vilja delta i både den nationella och den västsvenska undersökningen. Kravet på ersättning samt misstro mot anonymiteten är fortfarande ovanliga skäl till att avstå undersökningen.

**Tabell 4** *Specificerade skäl att inte vilja delta i de västsvenska SOM-undersökningarna 2011 och 2012 (procent)*

	2011	2012
Har inte tid	42	34
Vill av princip inte delta i denna typ av undersökningar	21	27
Tycker att frågorna är ointressanta	18	17
För många frågor	9	9
Tycker att frågorna är för svåra	4	4
Deltar inte utan ersättning	3	5
Litar inte på anonymiteten	3	4
Summa procent	100	100
Antal personer	473	327

### Svarsbenägenhet i olika grupper

Det finns stora skillnader i svarsbenägenheten hos olika grupper av respondenter i den västsvenska SOM-undersökningen, något som kan ha betydelse för undersökningens resultat. Om det finns systematiska skillnader mellan svaren från personerna i en över eller underrepresenterad grupp och svaren från övriga respondenter, så påverkar det undersökningens generella resultat. SOM-undersökningarna har en överrepresentation av äldre<sup>7</sup> vilket gör att skattningarna av till exempel svenskarnas morgontidningsläsning blir högre eftersom läsning är vanligare bland äldre (Shehata och Wadbring, 2012). Om svarsbenägenheten i en grupp varierar påtagligt mellan åren kan det också förklara variationer i svarsmönster för enskilda frågor.

I stort är ändå representativiteten god i SOM-materialet. I tabell 5 redovisas svarsfrekvenser efter kön och ålder i Västra Götaland. Kvinnor är mer benägna än män att svara på den västsvenska SOM-undersökningen. 2012 års nettosvarsfrekvens bland kvinnor var 62 procent medan bara 54 procent av männen svarade. Skillnaden på



Tabell 5 Svarsandelar (netto) i olika grupper i de västsvenska SOM-undersökningarna 1992-2012 (procent)

År	1992	1993	1994	1995	1996	1997	1998	1999	2000	2001	2002	2003	2004	2005	2006	2007	2008	2009	2010	2011	2012	
TOTALT	60	60	60	65	69	70	65	68	66	70	68	66	66	62	61	62	58	61	59	57	50	
Kön																						
Kvinnor	61	59	60	67	70	71	68	70	67	73	72	69	70	65	65	66	61	63	64	61	62	
Män	60	60	60	64	67	68	62	65	64	67	65	63	62	59	57	59	56	58	55	53	54	
Alder																						
16-19 år																						
15-19 år	61	67	68	76	72	77	68	66	60	68	64	60	55	52	49	54	47		48	50	45	45
20-29 år	56	58	58	61	68	65	55	60	58	60	60	57	57	51	48	51	44	42	42	38	39	
30-39 år	61	57	55	62	63	66	61	61	61	66	65	59	61	56	56	57	52	54	55	47	49	
40-49 år	56	56	59	66	68	68	66	69	63	70	67	65	65	60	61	59	54	59	58	54	56	
50-59 år	62	61	65	67	72	70	67	71	69	73	70	71	71	68	66	69	67	66	63	63	61	
60-69 år								76	77	81	79	78	77	74	74	73	70	78	73	74	73	
70-79 år								74*	75	75	78	75	77	77	74	73	77	77	74	78	78	
60-80 år	67	64	63	66	70	74	72	75	76	75	78	76	77	75	74	73	74	77	73	75	75	
80-85 år								65	65	78	73	67	71	70	71	73	62	74	69	73	72	

**Kommentar:** \* 70-80 år.

**Källa:** De västsvenska SOM-undersökningarna 1992-2012.

åtta procentenheter är lika stor som året innan och generellt under 2000-talet har den legat förhållandevis stabilt på mellan fyra och nio procentenheter.

Vi ser också i tabell 5 att svarsbenägenheten varierar med ålder. Trenden är att yngre svarar i allt lägre utsträckning, medelålders ligger på en stabil nivå medan svarsfrekvensen bland äldre ökar något. Åldersgruppernas spridning har med åren blivit större. Skillnaden mellan åldersgrupperna med högst respektive lägst svarsandelar har gått från 11 procentenheter under de första undersökningsåren till 39 procentenheter 2012 (något mindre än 2011). Genomsnittligt, under de fem senaste undersökningsåren, gäller att 20-29-åringarna är sämst på att svara medan 70-79-åringarna är bäst. 16-19-åringarna (15-19 år t.o.m. 2008) har från att ha legat på en hög nivå under mitten av 1990-talet haft en tydligt nedåtgående trend och är 2012 den grupp med den näst lägsta svarsandelen. (45 procentenheter för 16-19-åringarna och 39 procentenheter för 20-29-åringarna).

I tabell 6 redovisas svarsfrekvensen i olika delregioner<sup>8</sup> i Västra Götaland. Den största svarsviljan finns i norra Bohuslän där 65 procent valde att svara på enkäten, följt av Fyrstad med 62 procent. Lägst svarsvilja har Dalsland och Göteborgsregionen, 55 respektive 56 procent. Övriga delregioner fördelar sig jämt där i mellan. Göteborgsregionens invånare har ända sedan 1998 varit mindre benägna att svara än övriga Västra Götalänningar, med undantag för undersökningarna 2009 och 2010, där västra Skaraborg (2009) respektive Dalsland och norra Bohuslän (2010) hade lägre svarsfrekvenser.

Uppdelningen per kommun i Göteborgsregionen visar på fler skillnader. I 2012 års undersökning var svarsfrekvensen högst i Öckerö kommun (73 procent), följt av Alingsås (67 procent) och Tjörn (66 procent). Därefter följer kommunerna Kungsbacka, Ale och Lerum med svarsfrekvenser på 60-62 procent. Totalt skiljer det 37 procentenheter mellan Öckerö kommun som hade högst svarsfrekvens i Göteborgsregionen (73 procent) och Lilla Edet som hade lägst svarsfrekvens (36 procent). Aldrig tidigare har en kommun visat så låg svarsfrekvens som Lilla Edet och vi får gå tillbaka till 2003 för att hitta en svarsfrekvens som mäter sig med Öckerö kommun.

Av tabellen framgår att variationerna i svarsfrekvens i Göteborgs kranskommuner varit stora genom åren. Det låga antalet svars personer per kommun gör att siffrorna kan skifta mycket mellan olika undersökningsår. Ett exempel på det är Öckerö kommun där differensen mellan 2011 och 2012 års svarsfrekvens är 13 procentenheter.

Tabell 6 Svansandelar (netto) i olika grupper i de västsvenska SOM-undersökningarna 1992-2012 (procent)

År	1992	1993	1994	1995	1996	1997	1998	1999	2000	2001	2002	2003	2004	2005	2006	2007	2008	2009	2010	2011	2012
TOTAL	60	60	60	65	69	70	65	68	66	70	68	66	66	62	61	62	58	61	59	57	58
Göteborgsregionen							62	66	63	69	67	65	65	59	60	60	56	59	59	55	56
Övriga Västra Götaland																65	61	62	61	60	60
- Sjuhärad							70	70	72	72	72	70	68	67	64	67	62	62	62	60	58
- Östra Skaraborg							69	67	68	73	71	68	71	67	65	62	61	62	64	60	57
- Västra Skaraborg							66	68	69	73	70	70	69	69	62	68	66	58	62	60	64
- Fyrstad							69	72	69	67	72	64	67	60	63	63	59	61	59	59	62
- Dalsland							68	66	66	74	66	61	68	59	62	63	63	64	52	62	55
- Norra Bohuslän							66	67	66	71	63	67	60	62	56	65	59	65	56	64	65
Kommuner i Göteborgsregionen																					
Ale	67	62	55	66	68	68	61	65	62	68	63	63	69	58	53	56	55	62	65	50	62
Alingsås	-	-	-	-	67	75	60	70	61	77	68	64	64	57	58	68	61	67	69	64	67
Göteborg	58	59	58	63	72	72	60	67	63	64	71	67	64	59	59	59	54	57	56	53	54
Härneda	64	64	58	73	66	65	62	75	60	70	67	65	67	65	58	66	54	57	65	58	52
Kungälv	63	58	54	68	73	69	66	69	62	71	76	67	62	60	56	64	57	62	65	60	62
Kungälv	70	67	72	65	67	58	53	70	63	71	69	74	71	55	60	60	55	64	61	60	59
Lerum	67	66	64	73	67	68	59	68	67	68	73	66	68	63	69	57	61	68	59	53	60
Lilla Edet	55	68	63	68	69	71	65	63	61	80	65	70	66	60	64	60	51	58	47	53	36
Mölnådal	54	57	69	72	72	77	74	62	71	71	72	65	64	64	64	63	59	61	60	56	57
Partille	65	55	68	65	51	74	63	69	72	77	71	51	58	59	65	59	61	57	62	62	56
Stenungsund	64	60	72	68	67	71	68	61	65	69	76	63	65	53	54	61	57	56	58	55	55
Tjörn	51	62	48	59	51	74	63	69	72	77	71	51	65	66	60	67	67	57	67	46	66
Öckerö	73	62	60	53	67	71	68	61	65	69	76	63	67	64	64	64	48	70	62	59	73

**Kommentar:** I Göteborgsregionen ingår förutom Kungsbacka samtliga särredovisade kommuner. (För detaljerad redovisning av delregionerna i Västra Götaland, se slutnot 8).

**Källa:** De västsvenska SOM-undersökningarna 1992-2012.

I tabell 7 redovisas svarsfrekvensen i olika resursområden i Göteborg. Resursområdena utgörs av områden i Göteborg som har grupperats efter resursstyrka. (Se kommentar till tabellen nedan för mer information om resursindelningen.) Som framgår av tabellen finns ett tydligt samband mellan resursstyrka och svarsbenägenhet. Resursstarka stadsdelar har högst svarsandel 2012 med 67 procent medan resurssvaga har lägst med 44 procent svarande. Den genomsnittliga skillnaden låg till och med 2006 års undersökning på 12 procentenheter. I 2012 års undersökning har avståndet ökat ytterligare och skillnaden är 23 procentenheter. Tidigare år har skillnaden i svarsfrekvens främst berott på ett tapp av respondenter i de resurssvaga områdena. I år beror vidgningen av gapet på en ökning av svarande i den resursstarkaste gruppen.

**Tabell 7 Svarsandelar (netto) per resursområde i Göteborg, de västsvenska SOM-undersökningarna 1999-2012 (procent)**

	Resursstarkt	Medelresursstarkt	Medelresurssvagt	Resurssvagt
1999	68	64	67	57
2000	63	61	66	57
2001	73	69	67	62
2002	67	67	64	54
2003	69	64	61	57
2004	67	63	66	61
2005	67	60	61	49
2006	65	59	61	52
2007	66	61	55	54
2008	64	53	54	47
2009	63	58	58	51
2010	63	59	57	43
2011	58	57	54	41
2012	67	52	54	44

**Kommentar:** Indelningen i olika resursområden i Göteborg baseras på en indelning av stadsdelarna efter invånarnas resursstyrka: hushållsinkomst, andel socialbidragstagare och andel invandrare (Jönsson m. fl. 1997: 40). *Resursstarka stadsdelar:* Kärra-Rödbo, Torslanda, Älvsborg, Askim, Styrso, Örgryte. *Medelresursstarka stadsdelar:* Tynnered, Härlanda, Centrum, Linnéstaden, Tuve-Säve. *Medelresurssvaga stadsdelar:* Frölunda, Lundby, Backa, Majorna, Högsbo. *Resurssvaga stadsdelar:* Bergsjön, Gunnared, Kortedala, Biskopsgården, Lärjedalen. Den första januari 2010 slogs Frölunda och Högsbo stadelsnämnder samman, och ett år senare gjordes indelningen i stadsdelar om helt. Resultatet blev 10 nya stadsdelar. Indelningen i tabellen ovan bygger på den gamla stadsdelsindelningen som gällde fram till och med 2009.

Befolkningen i storstadsområdet i och kring Göteborg skiljer sig något från de boende i övriga delar av Västsverige. Utöver skillnader i ålderssammansättning och utbildningsnivå finns också fler förvärvsarbetande, färre ålderspensionärer och fler utländska medborgare i storstadsregionen jämfört med övriga Västra Götaland. Tabell 8 visar svarspersonernas position på arbetsmarknaden och deras medborgar-

**Tabell 8 Fördelning över position på arbetsmarknaden och medborgarskap, de västsvenska SOM-undersökningarna 1992-2012 (procent)**

År	1992	1993	1994	1995	1996	1997	1998	1999	2000	2001	2002	2003	2004	2005	2006	2007	2008	2009	2010	2011	2012	
<b>Förvärvsställning</b>																						
Förvärvsarbete	57	57	55	57	57	57	57	58	57	60	57	57	56	55	56	57	59	55	57	57	55	
Arbetsmarknads- politisk åtgärd	1	0	2	1	2	1	1	1	1	1	2	1	1	1	2	1	1	1	1	1	1	1
AMS-utbildning	1	1	0	0	1	0	0	0	0	0	0	0	0	0	0	1	-	-	-	-	-	-
Kunskapslyftet	-	-	-	-	-	-	1	1	1	0	-	-	-	-	-	-	-	-	-	-	-	-
Arbetslös	5	6	6	7	6	5	5	5	4	3	4	4	3	3	3	2	2	4	4	3	3	3
Alderspensionär/ avtalspensionär	17	16	16	15	15	15	17	17	20	19	19	21	23	22	20	22	23	27	25	27	29	29
Sjuk/ aktivitetsersättning*	4	4	5	5	5	4	4	4	5	5	5	4	4	5	5	5	4	4	3	3	3	3
Hemarbete	2	3	2	1	1	1	2	1	1	1	1	-	-	-	-	-	-	-	-	-	-	-
Studierande	13	13	14	14	14	16	12	13	11	11	12	12	12	11	10	11	10	9	9	8	8	8
Annat	-	-	-	-	-	-	-	-	-	-	-	1	1	1	3	1	1	0	1	1	1	1
<b>Medborgarskap</b>																						
Svenskt	-	95	95	94	95	94	95	96	96	96	96	95	94	93	94	94	93	94	94	94	94	93
Utländskt	-	5	5	6	5	6	5	4	4	4	4	3	4	4	3	3	4	3	3	3	3	3
Både svenskt och utländskt	-	-	-	-	-	-	-	-	-	-	-	2	2	3	3	3	3	3	3	3	3	4

**Kommentar:** \* Sjuk- och aktivitetsersättning är sedan 2008 benämningen på tidigare förtidspensionär.

skap, för undersökningarna 1992 till och med 2012. Mellan 1992 och 1997 var fördelningarna mycket stabila. 1998 förändrades ramen för urvalet och hela Västra Götalandsregionen inkluderades i undersökningen. Då sjönk andelen studenter och utländska medborgare och istället ökade andelen ålderspensionärer och svenska medborgare. Det är huvudsakligen en konsekvens av det utvidgade spridningsområdet för undersökningen.

## Webbsvar

Den västsvenska SOM-undersökningen genomfördes 2012 som en så kallad ”Mixed mode” undersökning vilket innebär att respondenterna hade möjlighet att svara, inte bara via den traditionella pappersenkäten, utan även genom att fylla i enkäten elektroniskt. Den elektroniska versionen av enkäten konstruerades och administrerades av SOM-institutet. Syftet med att kombinera två insamlingsmetoder är att öka svarsfrekvensen. Forskning har visat att fler alternativ vid första kontakten med respondenterna har en negativ effekt på den totala svarsfrekvensen (Gilljam 2011), därför gavs möjlighet till elektroniskt deltagande först vid den andra påminnelsen (se tabell 1).

2012 var det 112 personer i Västra Götaland och Kungsbacka som valde att svara via webben. Det motsvarar 3,5 procent av de inkomna svaren samt 1,9 respektive 2,0 procent av brutto och nettourvalet. I den nationella SOM-undersökningen samma år inkom 4,4 procent av svaren elektroniskt. Möjligheten att använda den elektroniska enkäten utnyttjades av män i högre utsträckning än kvinnor samt av de yngre åldersgrupperna i betydligt högre utsträckning än de äldre (se tabell 9).

**Tabell 9** Åldersfördelning bland webb- och papperssvar, 2012 (procent)

	16-29 år	30-49 år	50-64 år	65-85 år	Summa
Befolkning	23	33	23	21	100
Papperssvar	14	31	26	29	100
Webbsvar	39	49	7	5	100

**Källa:** Statistiska centralbyrån (SCB) och den västsvenska SOM-undersökningen 2012

Vidare jämförelser mellan svaren från webbenkäten och pappersenkäten visar på en mer frekvent internetanvändning bland webbsvararna samt ett lägre intresse för politik samt lägre konsumtion av Ekonyheter och morgontidningar (tabell 10).

**Tabell 10 Jämförelser i svarsmönster mellan webb- och papperssvar, 2012 (procent)**

	Papperssvar	Webbsvar	Totalt
Politiskt till vänster	34	26	33
Politiskt till höger	37	39	37
Använder internet dagligen	66	92	67
Intresserad av politik <sup>1</sup>	57	47	56
Lyssnar på Ekonyheterna <sup>2</sup>	25	13	25
Läser morgontidning på papper <sup>3</sup>	58	43	58

**Kommentar:** <sup>1</sup> Avser dem som angett att de är Mycket eller Ganska intresserad av politik. <sup>2</sup> Minst 5 dagar i veckan. <sup>3</sup> Avser konsumtion minst 4 dagar/vecka.

**Källa:** Den västsvenska SOM-undersökningen 2012

Det är omöjligt att sia om hur stor betydelse det extra insamlingsinstrumentet har för den totala svarsfrekvensen men allt tyder på att webbalternativet är populärast bland de grupper som är underrepresenterade i svarsstatistiken.

## Representativitet i undersökningen

Syftet med den västsvenska SOM-undersökningen är att undersöka vanor, attityder och beteenden i befolkningen i Västra Götaland och Kungsbacka. Eftersom undersökningen inte görs på hela befolkningen utan på ett urval är det viktigt att det urvalet representerar befolkningen på ett rättvisande sätt. Ett sätt att undersöka det är att titta på fördelningen av några grundläggande demografiska variabler.

I tabell A-C i appendix finns en jämförelse mellan köns-, ålders- och den geografiska fördelningen bland de svarande och i Västra Götalands befolkning som helhet. I tabellerna finns också motsvarande siffror för undersökningens netto- och bruttourval.

Geografiskt stämmer fördelningarna förhållandevis bra. Göteborg utgör 32 procent av befolkningen i Västra Götaland och av de som svarat är en ungefär lika stor andel, 29 procent, göteborgare. Den lilla underrepresentationen av personer från Göteborg innebär att andelen boende i övriga Västra Götaland är något högre bland de svarande än i befolkningen, 46 mot 44 procent.

Sett över längre tid kan vi konstatera att skillnaden mellan andelen göteborgare i befolkningen och bland de svarande har legat mellan 0 och 4 procentenheter sedan år 2000.

Om vi undersöker ålderssammansättningen på samma sätt – det vill säga jämför fördelningen hos befolkningen, urvalen och de svarande – kan vi se att representativiteten för olika åldersgrupper i SOM-undersökningarna är god, men att det finns skillnader mellan de olika åldersgrupperna (tabell B).

Mönstret för de senaste årens västsvenska SOM-undersökningar är i stora drag att personer under 50 år är något underrepresenterade bland de svarande och de över 50 år är något överrepresenterade. Mest överrepresenterade är 60-85-åringarna, i befolkningen utgör de 20 procent, bland de svarande är de 26 procent. Den mest underrepresenterade gruppen är 15-29-åringarna. Bland de svarande är 15 procent i åldrarna 15 till 29, medan motsvarande andel i befolkningen är 23 procent. En bidragande orsak är att unga människor blir allt svårare att komma i kontakt med (Vernersdotter 2012). Mellan 1992 och 1998 var avvikelserna mellan åldersfördelningen i urvalen och bland de svarande som mest två procentenheter. Från och med år 1999 till och med 2001 ökade avvikelserna till som mest tre procentenheter mellan urval och svarande. Mellan 2002 och 2012 har de skillnaderna alltså ökat ytterligare.

Tidigare analyser av SOM-institutets undersökningar har dock visat att skillnader i åldersfördelning (liksom könsfördelning) mellan befolkning, urval och svarandegrupp har en mycket liten inverkan på svarsmönster.

Vi har tidigare konstaterat att svarsbenägenheten är lägre bland män än bland kvinnor i de senaste årens undersökningar. I tabell C kan vi se att fördelningen i såväl Västra Götalands befolkning som i det urval som dragits ur denna population är jämn, med en lika stor andel kvinnor som män.

## Sammanfattningsvis

Ovanstående metodgenomgång visar att urvalet i 2012 års västsvenska SOM-undersökning representerar den västsvenska befolkningen väl. 3 186 personer svarade på undersökningen, det gav en nettosvarsfrekvens på 58 procent. Jämförelser över tid samt inom årets undersökning visar att representativiteten bland svarspersonerna håltar något vad det gäller ålderssammansättningen; yngre människor är något underrepresenterade och äldre människor är något överrepresenterade. I övrigt är de svarande i den västsvenska SOM-undersökningen lik befolkningen i Västra Götaland och Kungsbacka kommun.

I jämförelse med den nationella SOM-undersökningen finns bara små skillnader i svarsmönstret, vilket också kan ses som en bekräftelse på att urvalet fungerar bra.

## Noter

<sup>1</sup> Kapitlet bygger på tidigare års metodredogörelser, se exempelvis Hägglund (2012).

<sup>2</sup> Den västsvenska SOM-undersökningen har genomförts i samarbete med *Kinnmark Information AB*. Kinnmark Information utförde urvalsdragning, utskick av formulär och påminnelser, telefonuppföljning samt datauppläggning. Enkätsvaren lästes in optiskt med hjälp av en scanner. SOM-institutets medarbetare har stått för framtagning av frågeformulär och annat material som följbrev och infor-



mationsfoldrar som skickats ut till respondenterna, kodning av öppna svar och iordningställande av den slutgiltiga datamängden (vilket inkluderar variabler för öppna frågor och särskilt byggda variabler). Kodningsarbetet har genomförts av Frida Vernersdotter, Klara Sommerstein och Eva Jakobson. Datainsamlingen via internet administrerades av SOM-institutet genom webbenkätverktyget Qualtrics.

- 3 Kommunerna är Ale, Alingsås, Härryda, Kungsbacka, Kungälv, Lerum, Lilla Edet, Mölndal, Partille, Stenungsund, Tjörn och Öckerö. I de västsvenska SOM-undersökningarna 1992 till 1995 ingick inte boende i Alingsås kommun i urvalet.
- 4 Kommunerna är Bengtsfors, Bollebygd, Borås, Dals-Ed, Essunga, Falköping, Färgelanda, Grästorps, Gullspång, Götene, Herrljunga, Hjo, Karlsborg, Lidköping, Lysekil, Mariestad, Mark, Mellerud, Munkedal, Orust, Skara, Skövde, Sotenäs, Strömstad, Svenljunga, Tanum, Tibro, Tidaholm, Tranemo, Trollhättan, Töreboda, Uddevalla, Ulricehamn, Vara, Vargårda, Vänersborg och Åmål.
- 5 Se Vernersdotter (2012) samt Elmquist & Bergström (2012).
- 6 Forskning om skäl till deltagande i enkätundersökningar kan visa på liknade resultat, det vill säga att skälen för att inte delta oftast är tidsrelaterade eller av mer principiell karaktär (se exempelvis Loosveldt & Storms 2008).
- 7 För utförligare redogörelse av SOM-undersökningarnas representativitet se Markstedt (2012).
- 8 *Göteborgsregionen* består av Kungsbacka, Härryda, Partille, Öckerö, Stenungsund, Tjörn, Göteborg, Mölndal, Kungälv, Ale, Lerum, Lilla Edet och Alingsås. *Sjuhärad* består av Vargårda, Bollebygd, Tranemo, Mark, Svenljunga, Herrljunga, Borås och Ulricehamn. *Östra Skaraborg* består av Karlsborg, Gullspång, Tibro, Töreboda, Mariestad, Skövde, Hjo, Tidaholm och Falköping. *Västra Skaraborg* består av Grästorps, Essunga, Vara, Götene, Lidköping och Skara. *Fyrstad* består av Vänersborg, Trollhättan, Lysekil och Uddevalla. *Dalsland* består av Dals-Ed, Färgelanda, Bengtsfors, Mellerud och Åmål. *Norra Bohuslän* består av Orust, Sotenäs, Munkedal, Tanum och Strömstad.

## Referenser

- Elmquist, Tobias & Bergström Annika (2012) "Samhälle Opinion och Media – Västra Götaland 2010", i Bergström, Annika (red) *Västsvensk vardag*. Göteborg: SOM-institutet, Göteborg.
- Gilljam, Mikael, Granberg, Donald, Holm, Bengt, Karlsson, David, Persson, Mikael & Sundell, Anders (2011) "Comparison of Web and Mail Responses in a Census of Swedish Local Political Representatives", *Survey Practice*. Vol 4, No 3, 2011.
- Hägglund, Jonas (2012) "Samhälle Opinion Massmedier Västra Götaland 2011" i

- Bergström, Annika & Ohlsson, Jonas (red), *Medborgarna om välfärden*. Göteborg: SOM-institutet, Göteborg.
- Jönsson, Sten, Nilsson, Lennart, Rubenowitz, Sigvard, Westerståhl, Jörgen (1997) *Decentraliserad välfärdsstad – Demokrati, effektivitet och service*. Stockholm: SNS Förlag.
- Loosveldt, Geert & Vicky Storms (2008) "Measuring public opinions about surveys", *International journal of public opinion research*, Vol 20:1.
- Markstedt, Elias (2012) "Representativitet och viktning – Riks-SOM som en spegel av det svenska samhället 1986-2011" Göteborg: SOM-institutet, Göteborg
- Shehata, Adam & Wadbring, Ingela (2012), *Allt fler står utanför nyhetsvärlden 2011*
- Weibull, Lennart, Oscarsson Henrik & Bergström Annika (red), *I framtidens skugga*, Göteborg: SOM-institutet, Göteborg.
- Vernersdotter, Frida (2012) "Samhälle Opinion Massmedier 2011" Weibull, Lennart, Oscarsson Henrik & Bergström Annika (red), *I framtidens skugga*, Göteborg: SOM-institutet, Göteborg.
- Vernersdotter, Frida (2013) "Samhälle Opinion Massmedier 2012" Weibull, Lennart, Oscarsson Henrik & Bergström Annika (red), *Vägskäl*, Göteborg: SOM-institutet, Göteborg.

www.scb.se. Statistikdatabaser, befolkningen.

**Appendix A Fördelning över invånare i Göteborg, Göteborgs kranskommuner och övriga Västra Götaland i befolkningen, urvalet respektive i inkomna enkäter 2012, samt jämförelse med fördelningen i urval och svarande 1999-2012 (procent)**

År	Grupp	Område			Summa	Antal
		Göteborg	Göteborgs kranskommuner	Övriga Västra Götaland		
1999	Urval (brutto)	30	24	46	100	5 900
	Svarande	29	24	47	100	3 760
2000	Urval (brutto)	31	25	44	100	6 000
	Svarande	28	25	47	100	3 684
2001	Befolkning	31	24	45	100	1 247 690
	Urval (brutto)	31	23	46	100	6 000
	Nettourval	30	24	46	100	5 411
	Svarande	29	24	47	100	3 808
2002	Befolkning	31	25	44	100	1 245 689
	Urval (brutto)	31	25	44	100	6 000
	Nettourval	30	26	44	100	5 538
	Svarande	28	26	46	100	3 792
2003	Befolkning	31	24	45	100	1 254 946
	Urval (brutto)	31	23	46	100	6 000
	Nettourval	30	24	46	100	5 537
	Svarande	29	24	47	100	3 654
2004	Befolkning	30	25	45	100	1 257 591
	Urval (brutto)	31	24	45	100	6 000
	Nettourval	31	24	45	100	5 489
	Svarande	30	24	46	100	3 630
2005	Befolkning	31	24	45	100	1 268 979
	Urval (brutto)	31	24	45	100	6 000
	Nettourval	30	25	45	100	5 505
	Svarande	29	24	47	100	3 419
2006	Befolkning	30	25	45	100	1 269 125
	Urval (brutto)	30	24	46	100	6 000
	Nettourval	29	24	47	100	5 462
	Svarande	28	24	48	100	3 347
2007	Befolkning	31	22	47	100	1 298 829
	Urval (brutto)	31	22	47	100	6 000
	Nettourval	31	24	45	100	5 491
	Svarande	30	24	46	100	3 420
2008	Befolkning	31	24	45	100	1 309 857
	Urval (brutto)	31	24	45	100	6 000
	Nettourval	31	24	47	100	5 553
	Svarande	29	24	45	100	3 240
2009	Befolkning	31	24	45	100	1 300 914
	Urval (brutto)	30	25	45	100	6 000
	Nettourval	30	25	45	100	5 539
	Svarande	28	26	46	100	3 368
2010	Befolkning	32	24	44	100	1 322 426
	Urval (brutto)	32	24	44	100	6 000
	Nettourval	32	24	44	100	5 506
	Svarande	30	25	45	100	3 276
2011	Befolkning	32	24	44	100	1 331 458
	Urval (brutto)	31	24	45	100	6 000
	Nettourval	30	25	45	100	5 493
	Svarande	28	25	47	100	3 151
2012	Befolkning	32	24	44	100	1 338 066
	Urval (brutto)	32	24	44	100	6 000
	Nettourval	31	25	44	100	5 511
	Svarande	29	25	46	100	3 186

**Kommentar:** Med nettourval avses bruttourval minus naturligt bortfall. Som naturligt bortfall räknas adress okänd, avflyttad, sjuk, institutionell vård, bortrest under fältperioden, studier på annan ort, militärtjänstgöring, ej svensktalande, bosatt, studerar eller arbetar utomlands, förståndshandikappad samt avliden. Göteborgs kranskommuner är samtliga kommuner i Göteborgsregionen men Göteborgs Stad exkluderat.

**Appendix B Åldersgruppernas fördelning i hela urvalet respektive i inkomna enkäter 1992-2012 och åldersfördelningen 2002-2012 hos befolkningen i Västsverige (procent)**

År	Grupp	Åldersgrupp					Summa	Antal
		15-29	30-49	50-64	65-80	65-85		
1992	Urval	27	38	19	16		100	
	Svarande	25	37	21	17		100	1 603
1993	Urval	28	37	19	16		100	
	Svarande	27	36	20	17		100	1 586
1994	Urval	27	37	20	16		100	
	Svarande	27	36	22	15		100	1 591
1995	Urval	26	37	21	16		100	
	Svarande	26	37	22	15		100	1 708
1996	Urval	25	38	22	15		100	
	Svarande	26	36	23	15		100	1 807
1997	Urval	26	37	22	15		100	
	Svarande	26	36	23	15		100	1 845
1998	Urval	24	37	24	16		101	5 385
	Svarande	22	36	25	17		100	3 487
1999	Urval	25	35	24	16		100	5 900
	Svarande	22	34	27	17		100	3 760
2000	Urval (15-80)	24	36	24	16		100	5 815
	Svarande (15-80)	21	34	27	18		100	3 597
2000	Urval (15-85)	23	34	24		19	100	6 000
	Svarande (15-85)	20	33	27		20	100	3 684
2001	Urval (brutto)	23	34	24		19	100	6 000
	Svarande	20	35	27		19	100	3 808
2002	Befolkning	23	35	23		19	100	1 245 689
	Urval (brutto)	24	34	24		18	100	6 000
	Nettourval	23	35	25		17	100	5 538
	Svarande	20	34	27		19	100	3 792
2003	Befolkning	23	35	23		19	100	1 254 946
	Urval (brutto)	24	34	23		19	100	6 000
	Nettourval	23	35	24		18	100	5 537
	Svarande	20	33	27		20	100	3 654
2004	Befolkning	23	35	22		20	100	1 257 591
	Urval (brutto)	24	33	23		20	100	6 000
	Nettourval	24	33	24		19	100	5 489
	Svarande	20	32	26		22	100	3 630
2005	Befolkning	23	35	24		18	100	1 268 979
	Urval (brutto)	23	34	24		19	100	6 000
	Nettourval	23	36	24		17	100	5 505
	Svarande	19	33	27		21	100	3 419
2006	Befolkning	23	33	25		19	100	1 269 125
	Urval (brutto)	23	34	24		19	100	6 000
	Nettourval	23	34	25		18	100	5 462
	Svarande	18	32	28		22	100	3 347
2007	Befolkning	24	34	23		19	100	1 298 829
	Urval (brutto)	24	34	24		18	100	6 000
	Nettourval	23	35	24		18	100	5 491
	Svarande	19	32	27		21	100	3 420
2008	Befolkning	24	34	24		18	100	1 309 857
	Urval (brutto)	24	33	24		19	100	6 000
	Nettourval	23	34	25		18	100	5 553
	Svarande	18	31	29		23	100	3 240

Forts.

**Appendix B forts.**

År	Grupp	Åldersgrupp					Summa	Antal
		16–29	30–49	50–64	65–80	65–85		
2009	Befolkning	23	34	24		19	100	1 300 914
	Urval (brutto)	24	34	23		22	100	6 000
	Nettourval	22	34	24		20	100	5 539
	Svarande	16	32	27		25	100	3 368
2010	Befolkning	23	34	23		20	100	1 322 426
	Urval (brutto)	23	33	23		20	100	6 000
	Nettourval	22	34	24		20	100	5 506
	Svarande	17	32	27		24	100	3 276
2011	Befolkning	23	34	23		20	100	1 331 458
	Urval (brutto)	22	34	24		20	100	6 000
	Nettourval	21	35	25		19	100	5 493
	Svarande	15	31	28		26	100	3 151
2012	Befolkning	23	33	23		21	100	1 338 065
	Urval (brutto)	23	33	23		21	100	6 000
	Netto urval	22	34	23		21	100	5 511
	Svarande	16	31	25		28	100	3 186

**Kommentar:** I jämförelsesyfte redovisas för år 2000 även resultat för ett begränsat urval som omfattar samma åldersintervall, 15-80 år, som de tidigare årens undersökningar. I de kommuner som ingår i den västsvenska SOM-undersökningen I är befolkningen yngre än i de kommuner som omfattas av den västsvenska SOM-undersökningen II. Detta förhållande återspeglas också i åldersstrukturen bland de svarande.

**Appendix C Könsfördelning hos befolkningen, i urvalet och bland de svarande i de västsvenska SOM-undersökningarna 1992-2012 (procent)**

År	Grupp	Kön		Summa
		Män	Kvinnor	
1992	Svarande	50	50	100
1993	Svarande	51	49	100
1994	Svarande	51	49	100
1995	Svarande	49	51	100
1996	Svarande	50	50	100
1997	Svarande	49	51	100
1998	Svarande	47	53	100
1999	Svarande	48	52	100
2000	Svarande	49	51	100
2001	Svarande	47	53	100
2002	Svarande	48	52	100
2003	Svarande	47	53	100
2004	Befolkningen	50	50	100
	Bruttourval	50	50	100
	Nettourval	50	50	100
	Svarande	47	53	100
2005	Befolkningen	50	50	100
	Bruttourval	50	50	100
	Nettourval	50	50	100
	Svarande	47	53	100
2006	Befolkningen	50	50	100
	Bruttourval	50	50	100
	Nettourval	49	51	100
	Svarande	47	53	100
2007	Befolkningen	50	50	100
	Bruttourval	50	50	100
	Nettourval	49	51	100
	Svarande	47	53	100
2008	Befolkningen	50	50	100
	Bruttourval	50	50	100
	Nettourval	50	50	100
	Svarande	47	53	100
2009	Befolkningen	50	50	100
	Bruttourval	50	50	100
	Nettourval	50	50	100
	Svarande	47	53	100
2010	Befolkningen	50	50	100
	Bruttourval	50	50	100
	Nettourval	50	50	100
	Svarande	46	54	100
2011	Befolkningen	50	50	100
	Bruttourval	50	50	100
	Nettourval	50	50	100
	Svarande	47	53	100
2012	Befolkningen	50	50	100
	Bruttourval	50	50	100
	Nettourval	50	50	100
	Svarande	47	53	100

**Kommentar:** Uppgifterna om befolkningen är hämtade från Statistiska centralbyrån (SCB).