

SAMHÄLLE OPINION MEDIA VÄRMLAND 2010

YLVA WALLINDER OCH ANNIKA BERGSTRÖM

SOM-institutet (Samhälle, Opinion, Medier) vid Göteborgs universitet genomför årligen frågeundersökningar i Sverige där personer i åldrarna 16–85 år tillfrågas om bland annat sina medievanor, attityder i olika samhällsfrågor och fritidsvanor. Den första rikstäckande undersökningen genomfördes 1986 och den första regionala undersökningen 1992. Regionala undersökningar har tidigare utförts i Västra Götaland (Väst-SOM) samt Skåne (Syd-SOM). För första gången har SOM-institutet, i samarbete med Karlstads universitet, också genomfört en regional undersökning i Värmland (Värmlands-SOM). Sedan 1996 genomförs även specialundersökningar av enskilda kommuner. Data samlas genomgående in via postenkäter.

SOM-institutet är ett samarbete vid Göteborgs universitet mellan Statsvetenskapliga institutionen och Institutionen för Journalistik, medier och kommunikation. En rad forskningsprojekt medverkar i undersökningarna och i de böcker som SOM-institutet årligen ger ut presenterar forskare analyser baserade på de senaste resultaten. Utrymme ges samtidigt till beskrivningar av mer långsiktiga trender baserade på tidigare undersökningar. Eftersom Värmlands-SOM genomförs för första gången finns inga tidsserier för Värmland. I föregående avsnitt har valda delar av den regionala SOM-undersökning som genomfördes i Värmland hösten/vintern 2010/11 analyserats. Följande kapitel behandlar utformningen av undersökningen, fältarbetet samt resultatens representativitet.

Population och urval

Den regionala undersökningen SOM-institutet genomförde i Värmland 2010 vände sig till personer bosatta i Värmlands län.¹ Undersökningen baserades på obundet slumpmässigt urval (OSU), draget ur den värmländska befolkningen. Totalt omfattar undersökningen 2 000 individer. Åldersintervallet innefattar individer i åldrarna 16–85 år. Undersökningen är inriktad på de boende i respektive kommun vilket innebär att såväl svenska som utländska medborgare ingår i urvalet.

Frågeformulär

De forskare som deltar i undersökningen har, tillsammans med SOM-institutet, formulerat de enskilda frågorna. SOM-institutet färdigställde därefter frågeformuläret. Av tabell 1 nedan framgår vilka ämnesområden som berörs i formuläret. Huvuddelen

av frågorna följs av fasta svarsalternativ, med tillhörande rutor för respondenterna att kryssa i. I några fall svarar respondenten fritt i öppna frågor.

Tabell 1 Innehållsöversikt för frågeformulären i Värmlands-SOM 2010

Frågeområde	Frågenummer
Nyheter och medier	1-11
Politik, samhälle och demokrati	12-26
Regionalisering och regional utveckling	27-34
Samhälle och service	35-39
Kultur, identitet och livsstil	40-52
Globalisering	53-54
Arbetsliv	55-64
Valet 2010	65-67
Bakgrund	68-86

Kommentar: Frågeformulären för Värmlands-SOM återfinns i bilaga i slutet av boken.

Fältarbete

Värmlands-SOM 2010 följer i huvudsak uppläggningsen av tidigare regionala SOM-undersökningar. Huvuddelen av datainsamlingsarbetet genomfördes hösten 2010. Arbetet inleddes den 24 september med att ett aviseringskort skickades till respondenterna för att informera om att de var utvalda att delta i undersökningen. Veckan därpå skickades enkäten tillsammans med ett kortare följebrev, en informationsbroschyr om SOM-institutet och dess undersökningar samt en penna. En dryg vecka senare skickades ytterligare ett kort till samtliga i urvalet med ett tack till dem som redan svarat och en påminnelse till övriga. Under resterande del av fältperioden genomfördes successivt en serie påminnelseinsatser postalt och per telefon. Den sista påminnelseinsatsen innebar att de som tidigare sagt ja i telefon till att delta i undersökningen fick en ny påminnelse med en enkät, övriga som ej besvarat enkäten fick en bortfallsenkät med en fråga om varför de inte kan/vill besvara undersökningen. Där fanns även möjlighet för anhörig eller andra att meddela om svarspersonen var sjuk, bortrest eller på annat sätt oförmögen att besvara undersökningen. Bland dem som svarade inom fältarbetets första två veckor lottades det ut 75 böcker med resultat från 2009 års nationella SOM-undersökning. Fältarbete avslutades formellt den 8 februari 2011.² I nedanstående uppställning framgår i detalj tidsramarna för fältarbetet och dess olika insatser.

Tablå 1 Fältplan Värmlands-SOM-undersökningen 2010

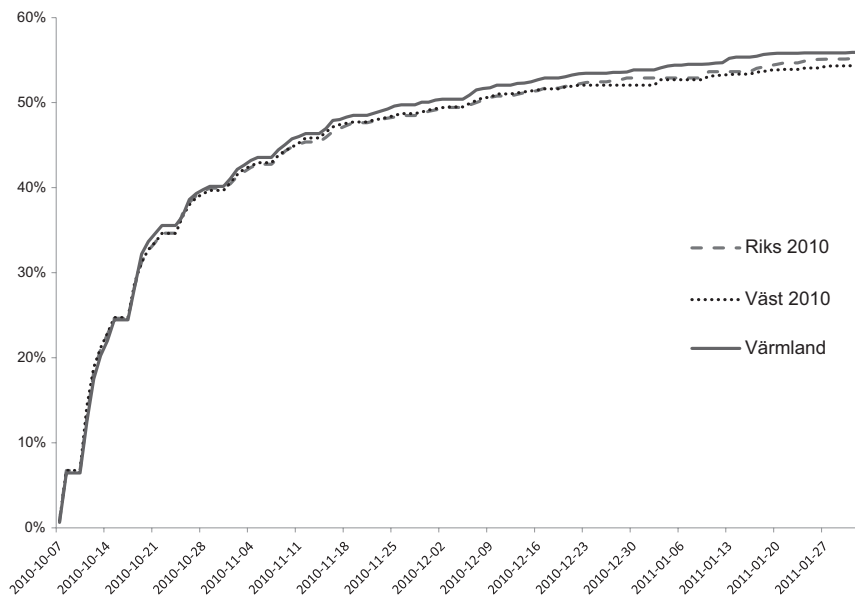
24 sep	Utskick av aviseringskort.
1 okt	Utskick av enkät, följebrev ¹ , informationsbroschyr, svarskuvert, penna.
11 okt	Utskick av tack- och påminnelsekort.
18 okt	Utskick av enkät, följebrev och svarskuvert till intervjupersoner som ännu inte sänt in enkäten.
28 okt	Telefonpåminnelse till svarspersoner som ej sänt in enkäten.
2 nov	Halvtidsutskick till alla som i telefon sagt att de ska delta med tack till de som redan har enkät och ny enkät till de som sagt sig behöva sådan.
9 nov	Postal påminnelse till personer utan känt telefonnummer och till personer som ej kunnat nås per telefon i föregående telefonpåminnelse.
23 nov	Telefonpåminnelse till svarspersoner som ej sänt in enkäten.
30 nov	Postal påminnelse till samtliga svarspersoner som ej sänt in enkäten. ²
14 dec	Telefonpåminnelse till svarspersoner som ej sänt in enkäten.
23 dec	Postal påminnelse till samtliga svarspersoner som ej sänt in enkäten.
7 jan	Postal påminnelse till alla som tidigare sagt JA och utskick av enkät, följebrev, svarskuvert samt bortfallsenkät (med frågan om varför man inte önskar/kan delta) till svarspersoner utan känt telefonnummer samt personer som ej kunnat nås vid tidigare telefonpåminnelser
24 jan	Bortfallsenkäter till resterande
8 feb	Fältarbetet avslutas

Kommentar: ¹Det första missivet editionerades genom att det i brevet till 16-19-åringarna respektive 65-85-åringarna fanns några extra rader om att vissa frågor kan uppfattas som svåra att besvara när man är ung respektive när man lämnat arbetslivet. ²Följebrevet som användes i påminnelseinsatsen efter den andra telefonpåminnelsen editionerades genom ett särskilt utformat brev till gruppen 19-34 år, med budskapet att svar från dem i egenskap av unga vuxna var särskilt viktigt eftersom de var underrepresenterade bland de svarande.

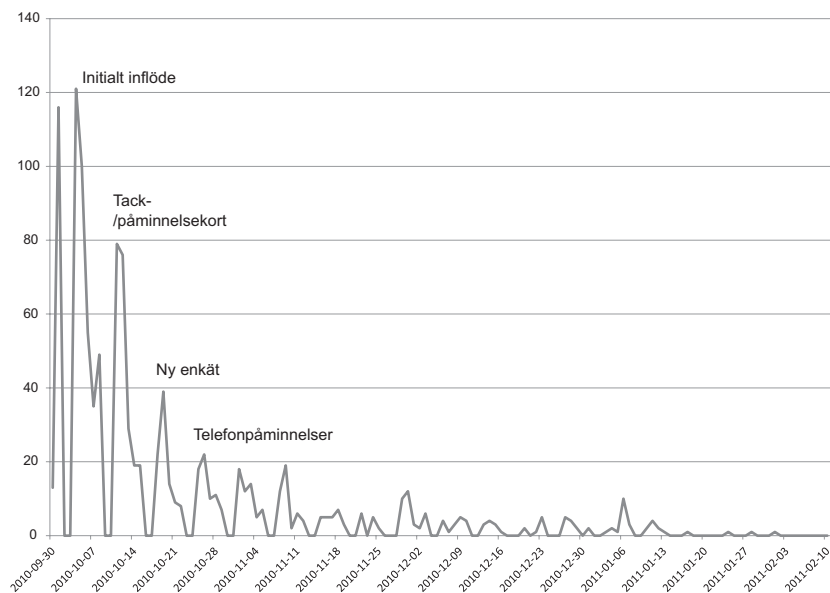
Enkäterna började strömma in på allvar veckan efter det första utskicket. I början på den tredje fältveckan, 11 oktober, hade en tredjedel av dem som fått enkäten skickat tillbaka formuläret ifyllt, eller ungefär hälften av dem som slutligen kom att delta i undersökningen. Tempot på inflödet var fortsatt högt under veckorna som följde. Första veckan i november hade strax under tre fjärdedelar (73 procent) som skulle komma att delta skickat in, i början på december var siffran 90 procent och vid årsskiftet 96 procent.

Värmlands-SOM och Väst-SOM 2010 skickades ut till respondenterna samma dag, och samtliga påminnelseåtgärder ligger i fas med varandra. Som framgår av figur 1 har påminnelseåtgärderna varit mer effektiva för Värmland jämfört med Väst-SOM 2010.

Figur 1 Inflödet av enkäter i Värmlands-SOM 2010 (kumulativ procent av bruttourvalet), i jämförelse med Väst-SOM och Riks-SOM 2010



Figur 2 Inflowe av enkäter i Värmlands-SOM 2010 (antal)



I figur 2 kan man se hur avståndet mellan den översta punkten och den undre ökar något dagarna efter de första påminnelseinsatserna. Det gäller särskilt den första postala påminnelsen, men också den första telefonpåminnelsen. Urvalsgruppernas något olika intresse av att delta i denna typ av undersökning ligger till grund för fältperiodens långa tidsspänn. Om fältstopp daterats till årsskiftet hade reliabiliteten avseende ålder, kön och geografisk tillhörighet varit sämre, något som ligger i linje med tidigare erfarenheter.

När fältarbetet avslutades den 8 februari 2011 var bruttosvarsfrekvensen – dvs. andelen inkomna enkäter av antalet utskickade – 56 procent för hela Värmlands-SOM 2010. För Väst-SOM 2010 var bruttosvarsfrekvensen 55 procent vid motsvarande tidpunkt (jfr Elmquist och Bergström, 2012).

Inflödet för Värmlandsformuläret följde i huvudsak samma mönster som Väst-SOM under fältperioden. Som framgår av figur 1 är svarsfrekvensen något högre jämfört med Väst-SOM 2010. Svarsbenägenheten i Värmlands-SOM 2010 ligger något över de tre senaste årens Väst-SOM undersökningar, men inflödet är betydligt under genomsnittet för 1994-2004 års undersökningar.

Svarsfrekvens och bortfall

Från bruttourvalet bortdefinieras normalt utöver avlidna även de personer i urvalet som är långtidssjukskrivna, har flyttat från orten m.m. (se kommentar i tabell 2). SOM-undersökningarna har sedan starten 1986 haft en relativt hög svarsfrekvens. För samhällsvetenskapliga postenkäter har svarsfrekvensen tidigare brukat ligga på mellan 60 och 70 procent, men det har under senare år blivit svårare att nå dessa nivåer. SOM-institutets befolkningsundersökningar är inget undantag. De rikstäckande undersökningarna har en genomsnittlig svarsfrekvens sedan 1986 på 66 procent (Nilsson & Vernersdotter 2011). Väst-SOM har sedan 1992 en genomsnittlig svarsfrekvens på 64 procent (Elmqvist & Bergström, 2012). Nettoresultatet för Värmlands-SOM-undersökningen på 61 procent ligger således under genomsnittet.

Tabell 2 Svarsfrekvens Värmlands-SOM 2010, i jämförelse med Väst-SOM 2010 och Riks-SOM 2010

	Bruttourval	Nettourval	Antal svar	Svarsfrekvens (brutto)	Fältarbete utfört av
Värmland 2010	2 000	1 831	1 120	56 %	Kinnmark
Väst 2010	6 000	5 506	2 173	55 %	Kinnmark
Riks 2010	9 000		3 295	56 %	Kinnmark

Kommentar: Med nettourval avses bruttourval minus naturligt bortfall. Som naturligt bortfall räknas adress okänd, avflyttad, sjuk, institutionell vård, bortrest under fältperioden, studier på annan ort, militärtjänstgöring, ej svensktalande, bosatt, studerar eller arbetar utomlands, förståndshandikapad samt avliden.

Av det ursprungliga urvalet om 2 000 personer (bruttourval) var det 1 120 personer som besvarade enkäten. Som framgår av tabell 3 kan 169 personer definieras bort som naturligt bortfall, en något lägre andel jämfört med de senaste årens regionala SOM-undersökningar. Till största del utgörs gruppen naturligt bortfall av personer med okänd eller felaktig adress (25 procent), flyttat utomlands (18 procent) samt personer som är sjuka/avlidna (21 procent). Dessa grupper svarar tillsammans för 64 procent av det naturliga bortfallet. En annan grupp av betydelse i det naturliga bortfallet är de som uppger att de inte talar svenska, 12 procent. Genom att definiera bort det naturliga bortfallet ökas svarsfrekvensen med fem procentenheter.

Tabell 3 Svarande och bortfall i Värmlands-SOM-undersökningen 2010

	Värmlands-SOM 2010	Väst-SOM 2010	Riks-SOM 2010
Ursprungligt urval (brutto)	2 000	6 000	9 000
Bortdefinierade (naturligt bortfall)	169	497	707
Nettourval	1 831	5 506	8 302
Antal svarsvägrare/ej anträffbara	711	2 173	3 295
Antal svarande	1 120	3 276	5 007
Svarsfrekvens brutto	56 %	55 %	56 %
Svarsfrekvens netto	61 %	59 %	60 %

Under fältarbetet, i första hand i samband med telefonpåminnelser, har de personer som tagit kontakt och meddelat att de inte önskar delta i undersökningen fått frågan varför. Totalt har 180 personer angivit skäl till varför de inte vill delta i Värmlands-SOM-undersökningen. Tidsskäl är den mest frekvent angivna orsaken till att inte delta (35 procent), därefter att ”frågorna är ointressanta” (25 procent), ”det är för många frågor” (15 procent) och att man av princip inte deltar i denna typ av undersökning (14 procent). Mönstret för den värmländska undersökningen är detsamma som för den regionala Väst-SOM-undersökningen och den nationella Riks-SOM-undersökningen samma år (Nilsson & Vernersdotter 2011). I vare sig de regionala (Väst-SOM och Värmlands-SOM) eller i den nationella SOM-undersökningen (Riks-SOM) är principiella invändningar mot att delta i den här typen av undersökningar eller krav på ersättning vanliga skäl för att avstå att delta, något som det ibland spekuleras i (se tabell 4).³

Kodning av öppna svar

Som tidigare nämnts består frågorna i Värmlands-SOM till största delen av fasta svarsalternativ, med tillhörande rutor för respondenterna att kryssa i. I de fall då frågan saknat fasta svarsalternativ har respondenten fått svara helt öppet genom fritext. I tidigare regionala SOM-undersökningar, och så även i Värmlands-SOM 2010, har respondenten givits utrymme att definiera de tre viktigaste problemen i å ena sidan den kommun där man bor och å andra sidan den region som man tillhör. För att systematisera dessa svar har SOM-institutets medarbetare utgått ifrån ett kodschema. Med utgångspunkt i detta har de samhällsproblem som respondenten definierat placerats in i lämplig kategori. För att uppnå jämförbarhet över tid med tidigare regionala SOM-undersökningar har kodningsarbetet för Värmlands-SOM anpassats till kodschemat för Väst-SOM.⁴

Tabell 4 *Specificerade skäl till att inte vilja delta i Värmlands-SOM 2010, i jämförelse med Väst-SOM 2010 och Riks-SOM 2010*

	Värmlands-SOM 2010	Väst-SOM 2010	Riks-SOM 2010
Frågorna är för svåra	3	5	4
Frågorna är ointressanta	25	14	15
För många frågor	15	10	11
Har inte tid	35	37	38
Vill av princip inte delta i denna typ av undersökningar	14	25	21
Litar inte på anonymiteten	5	4	2
Deltar inte utan ersättning	2	5	3
Annat	-	-	6
Summa procent	100	100	100
Antal personer	180	521	713

Kommentar: Informationen är hämtad via telefonpåminnelserna, via den "bortfallsenkät" som bifogas sista påminnelsen samt från kontakter med respondenter som hört av sig under fältarbetets gång.

Svarsbenägenhet i olika grupper

En analys av svarsbenägenheten i Värmlands-SOM-undersökningen visar hur olika grupper av människor deltar i olika utsträckning. Denna typ av skillnader kan ha stor betydelse för tolkningen av undersökningens resultat. Om en viss grupp är underrepresenterad i undersökningen och samma grupps svar tenderar att skilja sig från övriga, blir också studiens generella resultat mindre giltiga för denna grupp.

Om svarsbenägenheten i en grupp varierar påtagligt mellan åren kan det också förklara variationer i svarsmönster för enskilda frågor. I tabell 5 redovisas svarsbenägenheten efter kön och ålder samt i tabell 6 för delregioner i Värmland⁵ och kommuntillhörighet.

För att få en kontextuell uppfattning om svarsbenägenheten i Värmlandsundersökningen jämförs i det följande Värmlands-SOM 2010 med tidigare års Väst-SOM-undersökningar. Sedan 1995 har det funnits en skillnad mellan mäns och kvinnors benägenhet att delta i Väst-SOM-undersökningen i det att männen är mindre svarsbenägna än kvinnorna. I slutet av 1990-talet var skillnaderna mellan mäns och kvinnors svarsbenägenhet som störst. Sedan 2001 års undersökning har vi dock kunnat se ett ganska stabilt mönster där skillnaden i svarsfrekvens ligger mellan fem och åtta procentenheter (Johansson & Jacobsson 2011). För 2010 års Värmlands-SOM-undersökning är skillnaden 8 procentenheter.

Vi ser också i tabell 5 hur svarsbenägenheten varierar med ålder. Om vi ser på hur utvecklingen av svarsbenägenhet för olika åldersgrupper har varit sedan Väst-SOM-undersökningarna startade 1992 är de övergripande trenderna som följer: yngre svarar i allt sämre utsträckning, medan äldre deltar i större utsträckning och medelålders ligger på en stabil nivå. Undantaget från denna trend är den äldsta gruppen, 80–85-åringarna, som sedan 2001 har minskat. Åldersgruppernas spridning har med åren blivit större. Skillnaden mellan åldersgrupperna med högst respektive lägst svarsandelar har från att ha legat på 11 procentenheter de första undersökningsåren ökat till 36 procentenheter 2009. Genomsnittligt, under de fem senaste undersökningsåren, gäller att 20–29-åringarna svarar i lägst utsträckning och 60–69-åringarna i högst; 16–19-åringarna har dock från att ha legat på en hög nivå under mitten av 1990-talet haft en tydligt nedåtgående trend och har 2009 tillsammans med 20–29-åringarna den lägsta svarsandelen med drygt 42 procent svarande (Johansson & Jacobsson 2011).

I tabell 5 framgår att svarsbenägenheten i Värmlands-SOM-undersökningen är i enlighet med mönstret från tidigare års regionala SOM-undersökningar. Intressant är att den näst äldsta gruppen, 70–79-åringarna, har en svarsfrekvens på 83 procent, nästan dubbelt så hög som de två yngsta grupperna, 16–29-åringarna. Skillnaden mellan dessa två åldersgrupper med högst respektive lägst svarsandelar är 39 procentenheter, större än vad skillnaden någonsin varit i Väst-SOM (se Elmqvist & Bergström 2012).

Tabell 5 Svandsandelar (netto) i olika grupper, Värmlands-SOM, Väst-SOM samt Riks-SOM 2010 (procent)

Är	Värmlands-SOM 2010	Väst-SOM 2010	Riks-SOM 2010
TOTALT	61	59	60
<i>Kön</i>			
Kvinnor	65	64	64
Män	57	55	57
<i>Älder</i>			
16–19 år	44	50	50
20–29 år	44	40	42
30–39 år	52	45	48
40–49 år	53	55	58
50–59 år	70	58	67
60–69 år	72	63	76
70–79 år	83	73	81
80–85 år	69	69	76

Kommentar. Jämförelse mellan samtliga tre SOM-undersökningar som genomfördes under 2010. Fältstart för Riks-SOM 2010 var en vecka före de övriga två. I övrigt har liknande påminnelseåtgärder vidtagits för samtliga tre undersökningar.

Av uppställningen per delregion i tabell 6 framgår att det är boende i östra Värmland som uppvisar den bästa svarsviljan i Värmlands-SOM 2010 (67 procent). Därefter är skillnaderna i svarsbenägenhet mellan de olika delregionerna små, ungefär 60 procent i respektive delregion har svarat.

Uppdelningen per kommun i Värmland visar på skillnader i svarsbenägenhet inom regionen. Svansfrekvensen är högst i Forshaga kommun (74 procent), Sunne (72 procent) och Hagfors (70 procent). Därefter följer kommunerna Hammarö, Torsby, Kil och Kristinehamn med svandsandelar på strax under 70 procent. Totalt skiljer det 46 procentenheter mellan den kommun som hade högst svansfrekvens (Forshaga – 74 procent) och den kommun som hade lägst svansfrekvens (Munkfors – 28 procent). Tilläggas bör att Munkfors är den minsta kommunen i Värmland. Det totala antalet respondenter som ingick i urvalet, som var bosatta i Munkfors kommun, uppgick till 18 personer. Av dessa hade fem respondenter svarat på enkäten.

Tabell 6 Svarsandelar (netto) fördelat över geografiskt område, Värmlands-SOM 2010 (procent)

	Värmland 2010	Antal
TOTALT	61	1 831
<i>Delregioner i</i>		
<i>Värmland</i>		
- Karlstadsområdet	60	544
- Östra Värmland	67	153
- Västra Värmland	62	227
- Norra Värmland	59	196
<i>Kommuner</i>		
Karlstad	57	331
Arvika	57	99
Eda	61	41
Filipstad	59	45
Forshaga	74	56
Grums	56	38
Hagfors	70	66
Hammarö	68	73
Kil	66	46
Kristinehamn	65	94
Munkfors	-	-
Storfors	-	-
Sunne	72	63
Säffle	58	60
Torsby	68	62
Årjäng	-	-

Kommentar: För detaljerad redovisning av delregionerna i Värmland, se slutnot 5. Värderna som är <40 redovisas ej.

Betydelsen av påminnelser för svarsbenägenhet i olika grupper

Vid uppläggningsen av fältarbetet för en enkätstudie måste svarsfrekvens och kvalitet i svar vägas mot tillgängliga resurser i form av tid och pengar. Påminnelsearbetet under fältarbetet är både kostsamt och tidskrävande. Erfarenheten säger dock att svarsfrekvensen för en undersökning utan påminnelseinsatser blir lägre och att vissa grupper tenderar att bli underrepresenterade. Tidigare regionala SOM-undersökningar visar att yngre respondenter skulle vara underrepresenterade om påminnelseåtgärder aldrig vidtagits, något som stärks av nedanstående redogörelse för utfallet i Värmlands-SOM 2010 (Johansson & Jacobsson 2011).

I Värmlands-SOM 2010 hade 22 procent (250 respondenter) av dem som slutligen kom att besvara undersökningen returnerat sin enkät ifyllt senast dagen då den första påminnelsen nådde respondenterna den 11 oktober. Om vi valt att avsluta undersökningen i samband med detta hade i första hand skevheten i ålder varit betydligt större än slutresultatet av undersökningen. Gruppen 16–29 år skulle i högre grad bli underrepresenterad (utgör 1 procent av respondenterna efter den första påminnelsen och 4 slutligen), medan gruppen 65–85 år skulle blivit överrepresenterad. För att få ungdomar att besvara undersökningen krävs fler påminnelser samt påminnelser senare under fältperioden. Även sammansättningen avseende subjektiv klassposition påverkas något av fältarbetets längd. Personer som definierar sitt hem som tjänstemannahem och högre tjänstemannahem sjunker något i andel med ett längre fältarbete. Andelen som definierat sig som tjänstemän hade varit 39 procent om fältarbetet avslutats i november, till skillnad från det slutgiltiga resultatet i februari då andelen respondenter som definierar sig som tjänstemän var 32 procent.

Under fältarbetet med SOM-undersökningarna används olika former av påminnelseinsatser. Initialt under fältperioden påminns och uppmanas respondenterna att delta genom postala påminnelseinsatser. Under den andra hälften av fältperioden inkluderas även telefon-påminnelser i fältarbetet. Telefoninsatserna syftar dels till att öka inflödet och få fler att besvara undersökningen, dels till att få kännedom om det naturliga bortfallet, dvs. den grupp som av en eller annan anledning inte har möjlighet att besvara undersökningen. Det är alltid svårt att utvärdera och avgöra vilken betydelse enskilda insatser har, speciellt under den senare delen av fältperioden. Enskilda svar kan heller inte kopplas till specifika insatser.

När den första telefoninsatsen inleddes 2010-10-28 saknades svar från 1 037 respondenter. För 872 av dessa, 84 procent, erhöles hemtelefonnummer via Concilia AB, företaget som skötte telefonpåminnelserna.⁶ Ett första viktigt resultat av telefonpåminnelserna är att få uppgifter om det naturliga bortfallet. Genom telefonkontakt fick vi ytterligare information om ett antal som kunde föras till gruppen sjuka/handikappade, långvarigt bortresta, icke svensktalande etc. Förutom information om det naturliga bortfallet svarade 355 personer att de kunde tänka sig att besvara undersökningen. En dryg fjärdedel av den gruppen sa att de behövde en ny enkät. Att svara att man kan tänka sig att delta i undersökningen när man blir uppringd betyder inte att man faktiskt besvarar undersökningen. Det är därför intressant att undersöka kvaliteten i de ”positiva svar” man får i samband med telefonpåminnelsen, dvs. hur många av dem som svarat att de kan tänka sig att delta som besvarar undersökningen. I samband med andra telefoninsatsens början hade drygt en tredjedel (127/355) av dem som sagt att de skulle svara besvarat undersökningen.

Som framkommit tenderar ungdomar och män att besvara enkäten något senare under fältperioden relativt äldre och kvinnor. Därför finns också skäl att anta att telefonpåminnelserna är mer centrala för att få dessa grupper att besvara undersökningen. Analyserna visar att ungdomar även sent i fältperioden i högre grad säger att de ska besvara undersökningen, medan äldre grupper säger att de inte vill delta.

Det finns således en större potential att även sent under fältarbetet få svar från ungdomar genom telefonkontakt.

Representativitet i undersökningen

Syftet med Värmlands-SOM-undersökningen är undersöka vanor, attityder och beteenden i befolkningen boende i Värmland. Frågan är hur väl Värmlands-SOM avspeglar sammansättningen av befolkningen, det dragna urvalet samt de personer som besvarat undersökningen? I tabell 7a finns en fullständig redovisning som tydliggör skillnader mellan befolkningen i sin helhet, bruttourvalet samt nettourvalet.

Tabell 7a Fördelning över invånare i Karlstad och övriga Värmland i befolkningen, urvalet respektive i inkomna enkäter i Värmlands-SOM 2010 (procent)

Grupp	Karlstad ¹	Övriga Värmland	Summa	Antal
Befolkning	31	69	100	222 412
Urval (brutto)	32	68	100	2 000
Nettourval	32	68	100	1 831
Svarande	30	70	100	1 120

Kommentar: ¹ Med området Karlstad menas här (till skillnad från tabell 6) de som bor i Karlstad kommun, detta för att kunna använda SCB: s befolkningsdata. För nettourval, se tabellkommentar i tabell 2.

Tabell 7b Fördelning över invånare i Karlstad och övriga Värmland i befolkningen, urvalet respektive i inkomna enkäter i Värmlands-SOM 2010 (procent)

Grupp	Karlstad- området	Norra Värmland	Östra Värmland	Västra Värmland	SUMMA	Antal
Befolkning	46	16	15	23	100	222 412
Urval (brutto)	49	16	14	21	100	2 000
Nettourval	50	16	13	21	100	1 831
Svarande	49	17	14	20	100	1 120

Kommentar: Delregionerna i Värmland bygger på kommunkod enligt följande geografiska indelning: *Karlstadsområdet* (Karlstad, Grums, Hammarö, Forshaga, Kil), *Norra Värmland* (Torsby, Sunne, Hagfors, Munkfors), *Östra Värmland* (Kristinehamn, Filipstad, Storfors), *Västra Värmland* (Arvika, Årjänga, Eda, Säffle).

Jämför vi fördelningen mellan invånare i Karlstad respektive övriga Värmland hos de svarande med den hos befolkningen och de dragna urvalen, ser vi en mycket god överensstämmelse (tabell 7a & 7b).

Om vi gör samma typ av jämförelse beträffande ålderssammansättningen – det vill säga jämför fördelningen hos befolkningen, urvalen och de svarande – kan vi se att representativiteten för olika åldersgrupper i Värmlands-SOM trots en låg svarsbenägenhet generellt är god (tabell 8). Mönstret totalt sett för de senaste årens Väst-SOM-undersökningar är – grovt sett – att de under 50 år är något underrepresenterade bland de svarande och de över 50 år är något överrepresenterade. Jämför vi med Väst-SOM-data bakåt i tiden, sedan 1992, är mönstret som följer. I huvudsak är det 50–64-åringarna som är överrepresenterade och 16–29-åringarna som är underrepresenterade. I Värmlands-SOM 2010 är gruppen 50–80 i år klart överrepresenterad och den yngre åldersgruppen klart underrepresenterad. Det är också här de största skillnaderna på 16 procentenheter återfinns. Noteras bör att tidigare studier inom ramen för SOM-institutet har visat att skillnader i könsfördelning (liksom åldersfördelning) mellan befolkning, urval och svarandegrupp har en mycket liten inverkan på svarsmönster (Johansson & Jacobsson 2011).

Tabell 8 *Aldersgruppernas fördelning i hela urvalet respektive i inkomna enkäter och åldersfördelningen hos befolkningen i Värmland 2010 (procent)*

Grupp	Åldersgrupp				Summa	Antal
	16–29	30–49	50–64	65–85		
Befolkning	21	30	25	24	100	222 412
Urval (brutto)	21	30	25	24	100	2 000
Nettourval	20	31	26	23	100	1 831
Svarande	14	26	30	30	100	1 120

Kommentar: Uppgifterna om befolkningen är hämtade från www.scb.se/databaser.

Vi har tidigare konstaterat att svarsbenägenheten är lägre bland män än bland kvinnor i de senaste årens SOM-undersökningar. I tabell 9 kan vi se att fördelningen i såväl Värmlands befolkning som i det urval som dragits ur denna population är jämn, med en lika stor andel kvinnor som män. Den något högre andelen kvinnor som deltar i undersökningen innebär dock att svaren kan rymma en viss skevhet ifråga om könsrepresentation.

Tabell 9 Könsfördelning hos befolkningen, i urvalet och bland de svarande (procent)

Grupp	Kön		Summa
	Män	Kvinnor	
Befolkningen	50	50	100
Bruttourval	51	49	100
Nettourval	51	49	100
Svarande	47	53	100

Kommentar: Uppgifterna om befolkningen är hämtade från www.scb.se/databaser.

Vid analyser av materialet från Värmlands-SOM 2010 bör man vara medveten om att befolkningen i Karlstadsområdet skiljer sig något från de boende i övriga delar av Värmland, exempelvis med avseende på skillnader i ålderssammansättning och utbildningsnivå.

I tabell 10 kan vi se fördelningen för svarandegruppen avseende förvärvsställning och medborgarskap. Här framträder vissa demografiska strukturskillnader med något fler förvärvsarbetande, färre ålderspensionärer och färre utländska medborgare i storstadsregionen jämfört med övriga Värmland. Andelen studerande är betydligt högre i Karlstad relativt övriga Värmland. Samtidigt finns en högre andel ålders- samt förtidspensionärer i övriga regionen.

Tabell 10 Fördelning per förvärvsställning och medborgarskap i Värmlands-SOM 2010 (procent)

	Karlstad ¹	Hela Värmland	Differens
Förvärvsställning			
Förvärvsarbete	54	52	+2
Arbetsmarknadspolitisk åtgärd	2	2	-
Arbetslös	6	4	+2
Ålderspensionär/ avtalspensionär	24	31	-7
Sjuk/Aktivitetstersättning ²	3	3	-
Studerande	12	8	+4
Annat	-	-	-
Medborgarskap			
Svenskt	97	95	+2
Utländskt	2	4	-2
Både svenskt och utländskt	1	1	1

Kommentar: ¹ Med området Karlstad menas de respondenter som enligt urvalsdata bor i Karlstad kommun och som i enkäten svarat att de bor i kommunens centralort ² Sjuk- och aktivitetsersättning är benämningen på tidigare förtidspensionär

Sammanfattningsvis

De resultat som presenterats i detta kapitel visar sammantaget på att Värmlands-SOM-undersökningen genererat ett datamaterial som väl representerar olika grupper i den värmländska befolkningen. En ytterligare bekräftelse på detta är att vid en jämförelse med den regionala Väst-SOM-undersökningen kan det konstateras att svarmönstren mellan de olika undersökningarna skiljer sig endast marginellt. På det hela taget visar jämförelserna i detta kapitel – över tid, med andra regionala och nationella undersökningar samt inom undersökningen – att de svarande i Värmlands-SOM 2010 som grupp betraktat är mycket lika befolkningen i Värmland.

Noter

- 1 De kommunerna som ingick i urvalet är Kil, Eda, Torsby, Storfors, Hammarö, Munkfors, Forshaga, Grums, Årjäng, Sunne, Karlstad, Kristinehamn, Filipstad, Hagfors, Arvika och Säffle.
- 2 Fältarbetet för Värmlands-SOM 2010 genomfördes i samarbete med Kinnmark Information AB. Kinnmark Information AB har ombesörjt urvalsdragning, utskick av formulär och påminnelser, telefonuppföljning (i samarbete med Consilia Information), scanning av formulären samt datauppläggning. SOM-institutet har stått för undersökningens upplägg och utformning; framtagning av frågeformulär och övrigt material som skickats ut, kodning av öppna svar och iordningställning av den slutliga datafilen. Kodningen av öppna svar har genomförts av biträdande forskare Frida Vernersdotter, Jonas Hägglund, Nicki Khorram-Manesh och Ylva Mattsson-Wallinder.
- 3 Forskning om skäl till deltagande i enkätundersökningar kan visa på liknade resultat, det vill säga att skälen för att inte delta är tidsrelaterade samt av mer principiell karaktär (se exempelvis Loosveldt & Storms 2008).
- 4 För utförlig beskrivning av kodschemat, se kodboken för Värmlands-SOM 2010.
- 5 Delregionerna i Värmland bygger på kommunkod enligt följande geografiska indelning: *Karlstadsområdet* (Karlstad, Grums, Hammarö, Forshaga, Kil), *Norra Värmland* (Torsby, Sunne, Hagfors, Munkfors), *Östra Värmland* (Kristinehamn, Filipstad, Storfors), *Västra Värmland* (Arvika, Årjäng, Eda, Säffle).
- 6 Mobiltelefonnummer inkluderas ej i den första nummersökningen. Inför den andra och tredje telefonpåminnelsen kompletterades uppgifterna med mobiltelefonnummer i de fall hemtelefonnummer saknades. Samtliga uppgifter erhöles via det företag som skötte telefonpåminnelserna, Consilia AB. Ett växande problem är att många respondenter, framförallt unga, saknar fast hemtelefon. Det är dubbelt så stor andel som saknar hemtelefon i ungdomsgruppen i jämförelse med andelen som saknar fast hemtelefon i den äldsta åldersgruppen. En tänkbar

förklaring till detta kan vara att det är fler i ungdomsgruppen som inte står för sitt eget abonnemang.

Referenser

- Elmqvist, Tobias & Bergström, Annika (2012). "Samhälle Opinion Media Västra Götaland 2010". I Bergström, Annika (red) *Västsvensk vardag*. Göteborg: SOM-institutet, Göteborgs universitet.
- Johansson, Susanne & Jacobsson, Hannes (2011) "Samhälle, opinion media Västra Götaland 2009". I Nilsson, Lennart (red) *Västsvensk demokrati i tid och rum*. Göteborg: SOM-institutet, Göteborgs universitet.
- Loosveldt, Geert & Storms, Vicky (2008) Measuring public opinions about surveys. *International journal of public opinion research*, Vol 20:1.
- Nilsson, Åsa & Vernerdotter, Frida (2011) "Den nationella SOM-undersökningen 2010". I Holmberg, Sören, Lennart Weibull och Henrik Oscarsson (red) *Lycksalighetens ö*. Göteborg: SOM-institutet, Göteborgs universitet.
- www.scb.se. Statistikdatabaser, befolkningen.