

# SAMHÄLLE OPINION MEDIA SKÅNE 2011<sup>1</sup>

SANDRA ENGELBRECHT

SOM-institutet (Samhälle, Opinion, Medier) vid Göteborgs universitet genomför årligen frågeundersökningar i Sverige och i svenska regioner där personer i åldrarna 16–85 år tillfrågas om bland annat sina medievanor, attityder i olika samhällsfrågor och fritidsvanor. Den första nationella undersökningen genomfördes 1986 och den första regionala undersökningen genomfördes i Västsverige 1992. År 2001 genomfördes en undersökning i Malmöregionen. År 2004, 2006 och 2008 följdes den undersökningen upp med befolkningsundersökningar i hela Skåne. År 2011 gjordes, vid sidan av den ordinarie SOM-undersökningen i Skåne, också motsvarande undersökning till ett förstärkt ungdomsurval.

SOM-institutet grundades av tre forskningsorganisationer vid Göteborgs universitet: Institutionen för journalistik, medier och kommunikation (JMG), statsvetenskapliga institutionen samt Centrum för forskning om offentlig sektor (CEFOS). Sedan 2010 är SOM-institutet en egen undersökningsorganisation som drivs i samverkan med institutionen för journalistik, medier och kommunikation (JMG) och statsvetenskapliga institutionen vid Göteborgs universitet. En rad forskningsprojekt medverkar i undersökningarna och i de böcker som SOM-institutet årligen ger ut presenterar forskare analyser baserade på de senaste resultaten. Utrymme ges samtidigt till beskrivningar av mer långsiktiga trender baserade på tidigare års undersökningar. I bokens övriga kapitel har valda delar av den regionala SOM-undersökning som genomfördes i Skåne under hösten och vintern 2011/12 och tidigare år analyserats.

Data samlas genomgående in via postenkäter, och varje undersökning genomförs under så identiska förutsättningar som möjligt för att resultaten från de olika åren ska vara jämförbara. SOM-undersökningen i Skåne 2011 genomfördes med mixed-mode-design, som innebär att datainsamlingen primärt skedde postalt, men att respondenterna även erbjöds möjlighet att svara på webben. SOM-institutet har två gånger tidigare använt sig av webbenkäter som komplement till postala enkätundersökningar; Kort-SOM-undersökningen (2007) samt Omval-SOM-undersökningen i Västra Götaland (2011). I undersökningen 2007 var det främsta syftet med att erbjuda en webbenkät inte att öka svarsfrekvensen, utan att jämföra svarsfrekvenserna mellan en vanlig postenkätundersökning och en undersökningsdesign där respondenterna ges en valmöjlighet att antingen svara på en postenkät eller på internet. Möjligheten att besvara enkäten på internet har under det senaste undersökningsåret vidareutvecklats, och i SOM-undersökningen i Skåne 2011 samt

i Omval-SOM i Västra Götaland 2011 så erbjöds samtliga respondenter möjlighet att svara på webben. Jämförelsemöjligheterna för SOM-undersökningen i Skåne 2011 och 2011 års Omval-SOM är goda, varför vissa jämförelser dem emellan kommer att göras i detta metodkapitel. Följande kapitel behandlar utformningen av undersökningen, fältarbetet samt resultatens representativitet.

## Undersökningens uppläggning

SOM-undersökningen i Skåne genomfördes i form av en postenkät, kompletterad av en webbenkät, som gick ut till ett systematiskt sannolikhetsurval av Skånes befolkning. 2011 års undersökning hade två urvalsramar varav den ena motsvarar ett ordinarie urval med 16–85-åringar, samt ett ungdomsurval med 16–29-åringar hemmahörande i Skåne. De tidigare undersökningarna i Skåne omfattade personer i åldrarna 15–85 år. Den regionala undersökning som SOM-institutet genomförde 2001 i Malmöregionen omfattade 3 200 slumpmässigt utvalda (OSU) personer boende i någon av kommunerna i A-region 28 (Burlöv, Kävlinge, Lomma, Lund, Malmö, Staffanstorps, Svedala, Trelleborg och Vellinge) samt i Eslöv. Undersökningarna 2004, 2006 och 2008 omfattade vardera ett urval om 6 000 personer boende i hela regionen. Undersökningen riktar sig till de boende i regionen, vilket innebär att såväl svenska som utländska medborgare ingår i undersökningens urvalsram.

**Tabell 1 De skånska SOM-undersökningarnas uppläggning 2001-2011**

År	Urvalsmetod	Antal formulär	Total urvalsstorlek	Medborgarskap	Åldrar
	Systematiskt sannolikhetsurval				
2001		1	3 200	Både sv. & utl.	15-85 år
2004	"	"	6 000	"	"
2006	"	"	"	"	"
2008	"	"	"	"	"
2011 Ordinarie urval	"	"	3 000	"	16-85 år
2011 Ungdomsurval	"	"	3 000	"	16-29 år

Formulärets frågor utformas av SOM-institutet i samarbete med de forskare som deltar med enskilda frågor i undersökningen samt i samråd med Region Skåne. SOM-institutet färdigställer därefter frågeformulären. Det formulär (se bilaga) som användes i SOM-undersökningen i Skåne 2011 har samma upplägg och grundläggande struktur som motsvarande regionala undersökning som årligen genomförs i Västsverige, detta för att optimera möjligheterna till jämförelse av resultaten för Skåne och Västra Götaland. Många av frågorna är dessutom utformade likadant som

i de tidigare undersökningarna i Skåne för att på det sättet möjliggöra jämförelser bakåt i tiden. Urvalet och frågorna i formuläret skiljer sig betydligt åt mellan 2001 års undersökning och övriga undersökningar genomförda i Skåne. Av tabell 1 nedan framgår vilka ämnesområden som ingår i formuläret för SOM-undersökningen i Skåne 2011. Som framgår av tabellen är formuläret indelat i sju ämnesområden: nyheter och medier; politik, samhälle och demokrati; samhälle och service; aktiviteter, intressen och värderingar; arbetsliv samt bakgrundsfrågor. Merparten av frågorna följs av fasta svarsalternativ, med tillhörande rutor för respondenterna att kryssa i. I några fall svarar respondenten genom att skriva ett tal i en ruta och ytterligare några frågor är helt öppna och kräver ett kort svar i fritext. Svaren på de öppna frågorna kodas av en grupp kodare på SOM-institutet<sup>2</sup> efter fördefinierade kodscheman med uttömmande och ömsesidigt uteslutande kategorier försedda med en unik numerisk kod.<sup>3</sup> Att fylla i enkätens samtliga frågor tar uppskattningsvis en dryg timme.

**Tabell 2 Innehållsöversikt för frågeformuläret i SOM-undersökningen i Skåne 2011**

Frågenummer	Ämnesområde
1-6	Nyheter & medier
7-30	Politik, samhälle & demokrati
31-47	Samhälle & service
48-57	Aktiviteter, intressen & värderingar
58-68	Arbetsliv
69-90	Bakgrundsfrågor

**Kommentar:** Frågeformuläret återfinns som bilaga i slutet av denna volym.

### Mixed mode-design

Mixed mode innebär att man kombinerar olika datainsamlingsmetoder vilka i denna undersökning utgjordes av en pappersenkät och en webbenkät. Studier har tidigare visat att denna kombination kan öka svarsfrekvensen utan att innebära någon negativ påverkan på svarens kvalitet (Dillman 2000; Schaefer och Dillman 1998). Tidigare forskning (Gilljam et al 2011) visar dock att svarsfrekvensen kan påverkas negativt då flera möjliga sätt att besvara en enkät presenteras vid den första kontakten. Då respondenten upplever att det finns flera valmöjligheter öppnas också möjligheten att välja att inte svara alls. I utformandet av SOM-undersökningen i Skåne togs dessa tidigare resultat i beaktande. För att undgå problemet skickades initialt endast en pappersenkät ut till respondenterna, utan någon information om att det var möjligt att besvara enkäten på internet. Möjligheten att svara elektroniskt presenterades först i samband med den tredje postala påminnelsen (se tabell 3).

## Fältarbetet

Fältarbetet för SOM-undersökningen i Skåne 2011 följer i huvudsak uppläggningsen av tidigare års undersökningar.<sup>4</sup> Huvuddelen av datainsamlingsarbetet genomfördes hösten 2011. Arbetet inleddes i början av september med ett aviseringskort som informerade respondenterna att de blivit slumpmässigt utvalda att delta i undersökningen. Veckan därpå skickades enkäten tillsammans med ett kortare följebrev, en informationsbroschyr om SOM-institutets verksamhet samt en penna. Under resterande del av fältperioden genomfördes successivt en serie påminnelseinsatser postalt och per telefon – sammanlagt åtta insatser. Vid det tredje postala påminnelse-tillfället (1 november) erbjöds respondenterna även möjligheten att besvara enkäten på internet. I brevet följde en webbadress till webbenkäten samt en instruktion om hur de skulle logga in. För att kunna besvara enkäten på internet fick respondenterna unika och personliga inloggningsuppgifter varpå deras svar kunde registreras på samma anonyma sätt som för pappersenkäten. Den sista påminnelseinsatsen innebar att de som tidigare sagt ja i telefon till att delta i undersökningen fick en ny påminnelse med en enkät, övriga som ej besvarat enkäten fick en bortfallsenkät med en fråga om varför de inte kan/vill besvara undersökningen. Där fanns även möjlighet för anhörig eller annan person att meddela om svarspersonen var sjuk, bortrest eller på annat sätt oförmögen att besvara undersökningen. Den 10 februari avslutades fältarbetet i formell mening. Av tabell 3 framgår i detalj tidsramarna för fältarbetet och dess olika insatser.

De flesta respondenter som väljer att delta i undersökningen skickar tillbaka enkäten redan inom några veckor. Det generella inflödesmönstret med högt inflöde de första veckorna och i samband med de första påminnelserna upprepar sig 2011 (figur 1). Redan vid november månads utgång hade mer än 90 procent av de som slutligen skulle komma att medverka skickat tillbaka sin enkät. De första dagarnas ojämna inflöde mellan åren (figur 1) bottnar framför allt i vilken veckodag enkäten når ut i förhållande till helgens postfria dagar. I figur 1 redovisas inflödet under fältperioderna för 2001, 2004, 2006, 2008 och 2011 års undersökningar. Inflödet följer ett jämt mönster samtliga undersökningsår, trots en minskande svarsfrekvens. Den undersökning som skiljer ut sig är 2011 års ungdomsurval, där ungdomarna tenderar att svara något senare under fältperioden. Detta är inte unikt för ungdomarna som deltagit i Skåneundersökningen 2011, även i andra undersökningar har liknande mönster framkommit.

En bit in i fältarbetet med SOM-undersökningen i Skåne 2011 blev det tydligt att tendensen av en sjunkande svarsbenägenhet fortsatte och förstärktes i denna undersökning jämfört med de tidigare Skåneundersökningar som genomförts i SOM-institutets regi. Andelen som besvarade enkäten initialt var ungefär densamma som tidigare, men effekten av påminnelseåtgärderna, som blev svagare redan i 2008 års undersökning avtog ännu tidigare i 2011 års undersökning. Till skillnad från tidigare år, då det varit ungefär 30 procent som av intresse och engagemang besva-

**Tabell 3 Fältarbetets moment i SOM-undersökningen i Skåne 2011**

16 sept 2011	Utskick av aviseringskort.
23 sept	Utskick av enkät, följbrev <sup>1</sup> , informationsbroschyr, svarskuvert och penna (B-post). Försändelsen nådde ut till respondenterna tisdagen den 28 september.
3 okt	Utskick av tack-/påminnelsekort.
10 okt	Utskick av enkät, följbrev, informationsbroschyr och svarskuvert till intervjupersoner som ännu inte sänt in enkäten.
20-31 okt	Telefonpåminnelse till svarspersoner som ej sänt in enkäten (med utskick av ny enkät till de som saknar och postal bekräftelse till övriga som sagt att de ämnar delta).
1 nov	Postal påminnelse till personer utan känt telefonnummer och till personer som ej kunnat nås per telefon i föregående telefonpåminnelse. Möjligheten att besvara enkäten på internet presenteras.
15-21 nov	Telefonpåminnelse motsvarande 20-31 okt inklusive motsvarande postala komplement.
22 nov	Postal påminnelse till samtliga svarspersoner som ej sänt in enkäten.
6-12 dec	Telefonpåminnelse motsvarande 20-31 okt inklusive motsvarande postala komplement.
13 dec	Postal påminnelse till samtliga svarspersoner som ej sänt in enkäten.
22 dec	Utskick av påminnelse till samtliga som inte svarat i form av ett julkort (ingen enkät bifogades).
2 jan	Utskick av enkät, följbrev, svarskuvert samt bortfallsenkät med frågan om varför man inte önskar/kan delta, till samtliga som inte hörts av under fältperioden.
16 Jan 2012	Utskick av bortfallsenkät till resterande som inte hörts av under fältperioden.
10 feb	Fältarbetet avslutas.

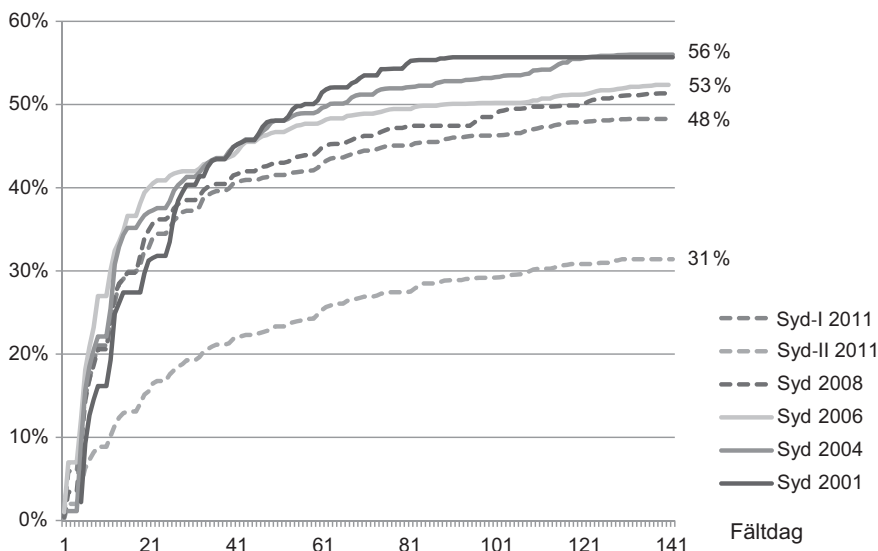
**Kommentar:** <sup>1</sup>Det första missivet editioneras genom att det innehåller några särskilda rader till gruppen 16–19-åringar respektive 65–85-åringar, med budskapet att vissa frågor kan vara svåra att besvara när man är ung respektive har lämnat arbetslivet.

rade enkäten utan påminnelse, så var det endast dryga 20 procent av det ordinarie urvalet som svarade utan påminnelse i 2011 års undersökning. Övriga behövde mer övertalning jämfört med tidigare år. Att boende i Skåne generellt är något mer svåra att övertala att besvara samhällsundersökningar visar sig också vid en analys av svarsmönstret för den nationella SOM-undersökningen.

När fältarbetet avslutades den 10 februari 2012 var bruttosvarsfrekvensen (dvs. andelen inkomna enkäter av antalet utskickade) 48,3 procent för det ordinarie urvalet (Syd-SOM I) och för ungdomsurvalet (Syd-SOM II) 31,4 procent. Detta är en 3,1 procentenheter lägre än i 2008 års Skåneundersökning och knappa 5 procentenheter lägre än den parallella SOM-undersökningen som genomfördes

i Västsverige under samma period. Där var bruttosvarsfrekvensen 53 procent vid fältstopp. En intressant jämförelse i sammanhanget är att den sjunkande svarsfrekvensen på 3,1 procentenheter motsvarar exakt de 3,1 procentenheter lägre svarsfrekvens som återfinns i den nationella SOM-undersökningen 2011 i jämförelse med dess genomsnitt för åren 2006–2010. Inflödesresultaten för 2011 är de lägsta hittills. Ser man till svarsfrekvens efter ålder, så visar det sig att den generellt sett lägre svarsfrekvensen bland 16–29-åringar i jämförelse till den övriga befolkningen är ytterligare något lägre hos ungdomar i Skåne jämfört med svarsfrekvensen för ungdomar nationellt.

**Figur 1** *Dagligt inflöde av enkäter i SOM-undersökningarna i Skåne 2001, 2004, 2006, 2008 och 2011 (kumulativ procent av bruttourvalet)*



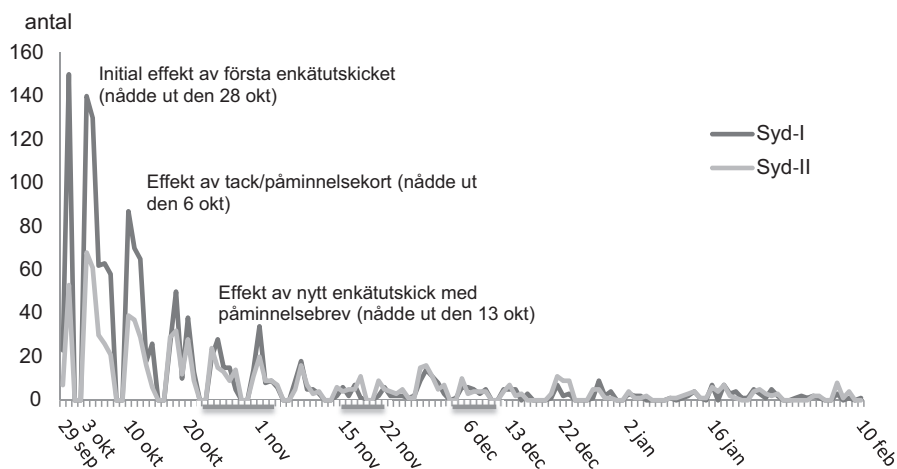
**Kommentar:** Inflödet redovisas med utgångspunkt i 2011 års fältperiod i relation till jämförbara fältdagar för övriga års undersökningar. Syd-I hänvisar till det ordinarie urvalet i SOM-undersökningen i Skåne, medan Syd-II hänvisar till ungdomsurvalet.

Vid en jämförelse av andelen svarande i de fem undersökningarna som genomförts i Skåne 2001, 2004, 2006, 2008 och 2011 bör det hållas i minnet att de skiljer sig åt på några punkter. En avgörande skillnad är formulärens omfattning, framförallt vad gäller 2004 och 2006 års undersökningar då formulären var betydligt längre än undersökningarna 2001, 2008 och 2011. SOM-undersökningen i Skåne 2004 var allra längst; 24 sidor lång med 104 frågor. 2006 års undersökning var även den lång; 22 sidor med 104 frågor. 2008 års SOM-undersökning i Skåne var 20 sidor

lång, med 92 frågor, likaså var 2011 års undersökning, men med 90 frågor. Trots att formulärens omfattning motsvarar varandra väl i de två senaste undersökningarna och i stort hållits konstant, så sjönk alltså svarsfrekvensen med 3,1 procentenheter i 2011 års undersökning i jämförelse med 2008.

Inflödet för formulären från respektive undersökning följde i huvudsak samma mönster under fältperioden. Redan mot slutet av den inledande fältveckan etablerades det mönster som kom att vara genomgående under hela undersökningsperioden. Ungdomsurvalet låg genomgående på en lägre inflödesnivå, men av figur två framgår också att svarsbenägenheten hos ungdomar är större i slutet av fältperioden i jämförelse med det ordinarie urvalet. Det ligger alltså en styrka i att ha en lång fältperiod där ungdomsgrupperna kan fångas upp senare i fältperioden och bidra till att ge undersökningen en bättre representativitet.

**Figur 2** Dagligt inflöde av enkäter i SOM-undersökningen i Skåne 2011 (antal)



**Kommentar:** Veckoslutets dagar och helgdagar, det vill säga alla dagar utan postutdelning, är exkluderade från tidsaxeln. Datumen motsvarar påminnelsernas utskicksdag och de grå strecken längs x-axeln motsvarar de tre telefonpåminnelseperioderna.

Tidigare år, och så även i 2011 års undersökning, har påminnelseinsatserna varit mer effektiva i övriga Skåne än i Malmöregionen. Det gäller särskilt den första postala påminnelsen, men också den första telefonpåminnelsen. Denna tendens återspeglar urvalsgruppernas olika intresse av att delta i denna typ av undersökning och ligger i linje med tidigare erfarenheter. Tidigare metodanalyser av den varierande svarsfrekvensen mellan Malmöregionen och övriga Region Skåne har framförallt relaterats till demografiska faktorer; storstadsregioner omfattar en större andel unga, en större andel högutbildade, karriärinriktade personer samt en större andel utländska med-

borgare – grupper som av olika skäl (ointresse, tidsbrist, språksvårigheter) tenderar att vara underrepresenterade bland respondenterna i SOM-undersökningarna (se tabellerna 9 och 12). Analyser av svarsfrekvens och demografiska skillnader i Västra Götaland i relation till Göteborgsregionen bekräftar väl detta mönster (Elmquist och Bergström, 2012).

## Webbsvar

Andelen som valde att besvara enkäten på internet var mycket liten (2 procent av de svarande i det ordinarie urvalet samt 4 procent av de svarande i ungdomsurvalet). Den låga svarsfrekvensen på internet kan jämföras med den för Omval-SOM-undersökningen, där 2,0 procent av de svarande valde webbalternativet. Andelen som besvarade Kort-SOM-undersökningen elektroniskt 2007 var 6,3 procent. Den högre svarsfrekvensen på webben återspeglas i den totala svarsfrekvensen på 68 procent. För SOM-undersökningen i Skåne 2011 så rör det sig totalt endast om 57 respondenter som valde att svara på enkäten på webben, vilket gör det svårt att dra några metodologiska slutsatser i sammanhanget. Materialet indikerar dock att yngre personer var mer benägna att besvara enkäten på webben än äldre. Medelåldern hos dem som svarat via webben är 28 år att jämföra med 51 år för dem som svarat postalt. Webbsvaren indikerar även vissa skillnader mellan könen när det kommer till svarsbenägenhet. Kvinnor är generellt mer svarsbenägna än män, men 2007 års Kort-SOM samt 2011 års undersökning i Skåne indikerar att män är mer benägna att svara på webben än vad kvinnor är. Resultaten är dock inte entydiga, då denna skillnad i könsfördelning hos de svarande på webben inte återfanns i 2011 års Omval-SOM.

## Svarsfrekvens och bortfall

Från bruttourvalet definierar man normalt bort avlidna, långtidssjuka, icke svensktalande, personer som flyttat från orten eller av liknande skäl inte bedöms ingå i populationen. Dessa räknas bort som så kallat naturligt bortfall (för en fullständig definition, se kommentar till tabell 4). Därmed erhåller man undersökningens nettourval, vilket ligger till grund för redovisningar av undersökningars svarsfrekvens. För samhällsvetenskapliga postenkäter i Sverige har svarsfrekvensen tidigare brukat ligga på mellan 60 och 70 procent, men under senare år har det blivit allt svårare att nå dessa nivåer. SOM-undersökningarna har generellt uppvisat ett mycket gott resultat för den här typen av längre enkäter, med en genomsnittlig svarsfrekvens för alla de genomförda undersökningarna 1986-2010 på 66 procent. Från och med 2000-talet har nivån emellertid sjunkit. Figuren nedan illustrerar variationen i svarsfrekvens för SOM-undersökningarna i Skåne sedan starten 2001. Den genomsnittliga svarsfrekvensen (netto) för de skånska SOM-undersökningarna ligger på 58 procent.<sup>5</sup> 2006 års undersökning var den första med ett resultat under 60 procent. Nettoresultatet



för 2001 års undersökning (ordinarie urval) på 53 procent ligger under genomsnittet (se tabell 2) och utgör den lägsta noterade svarsfrekvensen hittills. Det ska noteras att svarsfrekvensen för ungdomsurvalet i Skåneundersökningen 2011 ligger klart lägre än det ordinarie urvalet. Svarsfrekvensen för ungdomsurvalet i Skåne ligger även något lägre än svarsfrekvensen för ungdomar nationellt. I jämförelser mellan SOM-undersökningarna i Skåne 2004-2011 och Skåneundersökningen 2001 skall beaktas att urvalet till 2001 års undersökning var begränsat till 3 200 individer och endast riktad till boende i kommunerna Burlöv, Kävlinge, Lomma, Lund, Malmö, Staffanstorps, Svedala, Trelleborg, Vellinge samt Eslöv (Malmöregionen).

**Tabell 4 Svarsfrekvensen i SOM-undersökningarna i Skåne 2001-2011 (antal och procent)**

	Brutto- urval	Netto- urval	Andel naturligt bortfall	Antal svar	Varav webbsvar	Svars- frekvens (brutto)	Svars- frekvens (netto)	Fält- arbets- företag
2001	3 200	2 900	10 %	1 782	-	56 %	61 %	Kinnmark
2004	6 000	5 429	9,5 %	3 360	-	56 %	62 %	Kinnmark
2006	6 000	5 417	9,7 %	3 142	-	52 %	58 %	ScandInfo
2008	6 000	5 448	9,2 %	3 082	-	52 %	57 %	Kinnmark
2011 (ordinarie urval)	3 000	2 755	8,1 %	1 448	22	48 %	53 %	Kinnmark
2011 (ungdomsurval)	3 000	2 697	10,1 %	942	35	31 %	35 %	Kinnmark

**Kommentar:** Med nettourval avses bruttourval minus naturligt bortfall. Som naturligt bortfall räknas: adress okänd, avflyttad; bortrest på längre tid; studier/militärtjänstgöring på annan ort; boende/studier/arbete utomlands; sjuk, institutionsvård, förståndshandikapp; avliden; ej svensktalande. I 2001 års undersökning ingick endast Malmöregionen i undersökningen.

Av det ursprungliga ordinarie urvalet om 3 000 personer (bruttourval) från 2011 års undersökning var det 1 448 personer som besvarade enkäten. Av ungdomsurvalet om 3 000 16–29-åringar var det 942 personer som besvarade enkäten. Som framgår av tabell 5 kan 245 personer definieras bort som naturligt bortfall i det ordinarie urvalet och 303 personer i ungdomsurvalet. Svarsfrekvensen framgår av tabellen nedan, som också möjliggör en jämförelse mellan SOM-undersökningarna i Skåne 2001-2011 samt den västsvenska SOM-undersökningen 2011.

**Tabell 5 Svarande och bortfall i SOM-undersökningarna i Skåne 2008 och 2011**

	Syd-SOM 2008	Syd-SOM 2011 (ordinarie urval)	Syd-SOM 2011 (ungdoms- urval)	Malmö- regionen 2011 (ordinarie urval)	Övriga Region Skåne 2011 (ordinarie urval)	Väst-SOM 2011
Ursprungligt urval (brutto)	6 000	3 000	3 000	730	2 270	6 000
Bortdefinierade (naturligt bortfall)	552	245	303	75	170	503
Nettourval	5 448	2 755	2 697	655	2 100	5 497
Ej anträffade/ Antal svarsvägrare	1 305	1 319	1 743	344	975	741
Antal svarande	3 142	1 448	942	310	1 121	3 151
Svarsfrekvens brutto	52 %	48 %	31 %	42 %	49 %	53 %
Svarsfrekvens netto	57 %	53 %	35 %	47 %	53 %	57 %

Gruppen naturligt bortfall utgörs i 2011 års undersökning, ordinarie urval, till största del av personer med okänd adress (33 procent), personer som är långtids-sjuka/handikappade (28 procent) samt personer som bor utomlands/är bortresta (25 procent). Dessa grupper svarar tillsammans för 86 procent av det naturliga bortfallet. En annan grupp av betydelse i det naturliga bortfallet är de som uppger att de inte talar svenska (15 procent). Fördelningen av grupperna inom det naturliga bortfallet skiljer sig åt bland 16–29-åringar, där gruppen med okänd adress är klart större (54 procent) och gruppen långtidssjuka är klart mindre (fyra procent). När man tar bort det naturliga bortfallet stiger svarsfrekvensen med knappa fem procentenheter för det ordinarie urvalet och med dryga fyra procentenheter för ungdomsurvalet.

**Tabell 6** *Typer av naturligt bortfall i SOM-undersökningen i Skåne 2008 och 2011*

	Syd-SOM 2008	Syd-SOM 2011 Ordinarie urval	Syd-SOM 2011 Ungdomsurval
Adress okänd/flyttat	28	33	54
Långtidssjuk/handikappad	27	28	4
Bor utomlands/bortrest en längre tid	27	25	32
Ej svensktalande	17	15	10
Avliden	1	0	0
Summa procent	100	100	100
-----	-----	-----	-----
Antal personer	550	245	303

Under fältarbetet, i första hand i samband med telefonpåminnelser, har de personer som tagit kontakt och meddelat att de inte önskar delta i undersökningen fått frågan varför. I det avslutande skedet av fältarbetet har motsvarande information samlats in genom den så kallade bortfallsenkäten, vilken går ut tillsammans med en sista påminnelse om deltagande. Totalt har 509 personer angivit skäl till varför de inte vill delta i SOM-undersökningen i Skåne 2011 (se tabell 7). Tidsskäl är den mest frekvent angivna orsaken till att inte vilja delta (40 procent i det ordinarie urvalet respektive 44 procent i ungdomsurvalet), därefter ”deltar av princip inte i denna typ av undersökning” (21 procent i det ordinarie urvalet respektive 14 procent i ungdomsurvalet) samt att ”frågorna är ointressanta” (21 procent i båda urvalen), och att det är ”för många frågor” (åtta procent i det ordinarie urvalet respektive nio procent i ungdomsurvalet). Mönstret för Skåneundersökningen skiljer sig något ifrån den västsvenska respektive den nationella SOM-undersökningen vad gäller framförallt de principiella invändningarna mot deltagande, som utgör en större andel i Skåne. Tidigare år har principiella skäl att inte delta varit ett ovanligt motiv både i den nationella och i den västsvenska undersökningen. I de senaste årens västsvenska SOM-undersökning har dock de principiella skälen blivit något vanligare än tidigare, medan andelen som vägrar delta av principiella skäl fortsatt är något färre i den nationella undersökningen. Andelen som vill ha ersättning för att delta är fortfarande låg (5 procent), och i övrigt är mönstret snarlikt vad gäller skäl som ointressanta eller för många frågor. Kravet på ersättning är inget vanligt skäl för att avstå deltagande (se tabell 7), vare sig i den skånska eller i andra SOM-undersökningar<sup>6</sup> (jfr Vernersdotter 2012; Johansson & Ohlsson 2010).

**Tabell 7 Specificerade skäl till att inte vilja delta i SOM-undersökningarna i Skåne 2008 och 2011 (procent)**

	Syd-SOM 2008	Syd-SOM 2011 Ordinarie urval	Syd-SOM 2011 Ungdomsurval
Har inte tid	47	40	44
Vill av princip inte delta	19	21	14
Frågorna är ointressanta	14	21	21
För många frågor	8	8	9
Frågorna är för svåra	5	2	6
Vill ej delta utan ersättning	3	5	3
Litar ej på anonymiteten	3	3	3
Summa procent	100	100	100
-----			
Antal personer	678	261	348

**Kommentar:** Informationen är inhämtad via telefonpåminnelserna, via den bortfallsenkät som bifogas i sista påminnelsen samt från kontakter med respondenter som hört av sig under fältarbetets gång.

### Svarsfrekvensen i olika grupper

Vilka som svarar och vilka som faller bort i en frågeundersökning har betydelse för tolkningen av undersökningens resultat. Om en viss grupp är underrepresenterad och samma grupps svar tenderar att skilja sig från övrigas blir studiens resultat mindre giltiga för populationen som helhet. Om svarsbenägenheten i en grupp varierar påtagligt mellan åren kan det också förklara variationer i svarsmönster för enskilda frågor. Av tabell 8 framgår hur svarsbenägenheten i de skånska SOM-undersökningarna varierar i olika grupper över tid.

Det har sedan SOM-undersökningarna i Skåne inleddes funnits en skillnad mellan mäns och kvinnors benägenhet att delta i undersökningen i det att män är mindre svarsbenägna än kvinnor. Detta är ett mönster som också återfinns i den nationella SOM-undersökningen, och som har förstärkts under senare år (Vernersdotter, 2012). År 2004 och 2011 har skillnaderna varit som tydligast i de skånska undersökningarna, med sex procentenheters lägre svarsfrekvens för männen. Skillnaden ligger dock stabil över undersökningsåren och har vid samtliga tillfällen varierat mellan fem och sex procentenheter.

**Tabell 8 Svandsandelar (netto) i olika grupper, SOM-undersökningarna i Skåne 2011, 2008, 2006 & 2004, Skåneundersökningen 2001 (procent)**

År	2001	2004	2006	2008	2011
TOTALT	62	62	58	57	53
<i>Kön</i>					
Kvinnor	64	65	60	59	55
Män	59	59	56	54	49
<i>Ålder</i>					
15–19 år <sup>1</sup>	56	54	45	46	-
16–19 år	-	-	-	-	33
20–29 år	60	56	44	39	36
30–39 år	53	54	51	46	45
40–49 år	58	61	57	49	47
50–59 år	63	64	65	56	58
60–69 år	73	73	70	63	65
70–79 år	74	72	74	70	76
80–85 år	75	73	69	67	69

**Kommentar:** Resultaten baseras på registerdata. I tabellen redovisas nettosvandsandelar i respektive grupp. <sup>1</sup>15-åringarna ingår inte i SOM-undersökningen i Skåne fr.o.m. 2011, varmed resultaten inte är helt jämförbara beträffande yngsta åldersgruppen.

De största skillnaderna i svansmönster finner vi i olika åldersgrupper. Trenden är att yngre svarar i allt sämre utsträckning, medan svansbenägenheten bland äldre ökar samtidigt som den ligger på en stabil nivå i den övre medelåldern. Den åldersgrupp som är mest benägen att fylla i enkäten är 70–79-åringar med en svansfrekvens på 76 procent. I detta avseende skiljer sig inte den skånska SOM-undersökningen från vare sig den västsvenska eller den nationella. Minst villiga att svara på enkäten är 16–19-åringar med 33 procent svansfrekvens. Detta utgör en viss skillnad mot mönstret i den nationella SOM-undersökningen, där 20–24-åringar är den minst svansbenägna åldersgruppen. Skillnaden i svansvilja mellan åldersgrupper har ökat över tid. När den första SOM-undersökningen genomfördes i hela Skåne, år 2004, var den största skillnaden mellan den åldersgrupp som är minst benägen respektive mest benägen att svara 19 procentenheter och vid 2011 års undersökning hade skillnaden mer än fördubblats, till 43 procentenheter. Inte heller det här är unikt för SOM-undersökningen i Skåne, samma mönster visar sig i den nationella SOM-undersökningen. Framförallt urskiljs en stor skillnad i svansfrekvens mellan 2006 och 2008 års undersökningar. Skiljelinjen mellan att svara i mindre respektive större utsträckning än genomsnittet återfinns i 50-årsåldern. Svansfrekvenserna i åldersgrupperna över 50 år är stabilt höga över tid, medan åldersgrupperna under 50 år uppvisar en successivt dalande svansfrekvens.

Den sämre svarsfrekvensen i unga grupper är särskilt tydlig bland unga män. Hos män i åldrarna 16–29 år är svarsfrekvensen 30 procent, att jämföra med 41 procent hos kvinnor i motsvarande åldersgrupp. Hos äldre spelar kön mindre roll för svarsbenägenheten, vilket innebär att åldersvariationen i svarsandelar totalt sett är som störst bland männen. I gruppen 70–79-åringar har 70 procent av männen besvarat enkäten, att jämföra med 28 procent i gruppen 20–24-åringar. Bland kvinnor är det bästa resultatet 69 procent svarsandel hos 70–79-åringarna mot det sämsta på 33 procent hos 20–24-åringarna.

Svarsbenägenheten skiljer sig mellan olika områden i Skåne. Av redovisningen per delregion<sup>7</sup> samt per kommun i tabell 9 framgår att det är boende i nordöstra Skåne som uppvisade den bästa svarsviljan år 2011 (55 procent). I sydöstra Skåne har 53 procent svarat och i övriga Skåne ligger svarsandelen på 51 procent. I tidigare undersökningar i Skåne har det varit relativt små skillnader i svarsbenägenhet mellan delregionerna. Störst skillnad mellan delregioner uppmättes i SOM-undersökningen i Skåne 2008, då det skiljde åtta procentenheter i svarsfrekvens mellan den delregion där svarsbenägenheten var högst respektive lägst. Medan svarsfrekvensen generellt sett sjunkit i 2011 års undersökning, så har skillnaderna mellan delregionerna samtidigt jämnats ut i jämförelse med 2008. I samtliga SOM-undersökningar som genomförts i Skåne så har svarsfrekvensen varit lägst i Malmöregionen.

Uppdelningen per kommun visar på ytterligare skillnader i svarsbenägenhet inom Skåne. Av de tio kommuner som ingick i undersökningen 2001 var det tre som hade en svarsfrekvens på minst 65 procent. Av samtliga kommuner som ingick i undersökningen 2004 var det 13 stycken som hade en svarsfrekvens på minst 65 procent och två av dem hade en svarsfrekvens på minst 70 procent. I 2006 års undersökning var det återigen bara tre kommuner som hade en svarsfrekvens på minst 65 procent, Vellinge, Båstad och Höganäs. Av dessa var det endast Vellinge som hade över 65 procent i 2004 års undersökning. I 2008 års undersökning var det fem kommuner, som kom upp till eller över 65 procent. I 2011 års undersökning var det ingen kommun som kom upp till 65 procent. Däremot var det fem kommuner som kom upp till eller över 60 procent; Bjuv, Lomma, Svedala, Klippan samt Eslöv. Som framgår av tabellen är det relativt stora fluktuationer avseende svarsfrekvenser mellan de olika åren samt mellan de olika kommunerna. Framförallt med avseende på det sistnämnda bör man vara försiktig med att uttala sig om svarsmönster för enskilda kommuner och inte heller söka någon tydlig systematik i svarsmönstren. Få svarspersoner per kommun gör det svårt att dra några säkra slutsatser av de skiftade resultaten på just kommunnivå.

**Tabell 9 Svartsandelar (netto) i olika delregioner och kommuner i SOM-undersökningarna i Skåne 2011, 2008, 2006 och 2004 samt i Skåneundersökningen 2001 (procent)**

År	2001	2004	2006	2008	2011
Nordvästra Skåne	-	61	57	59	51
Sydvästra Skåne	62*	61	58	54	51
Nordöstra Skåne	-	63	61	56	55
Sydöstra Skåne	-	65	58	62	53
<i>Kommun</i>					
Svalöv	-	66	43	51	50
Staffanstorps	64	67	63	58	54
Burlöv	64	60	57	45	45
Vellinge	61	69	66	53	55
Östra Göinge	-	62	58	55	53
Örkelljunga	-	51	58	65	50
Bjuv	-	50	53	56	61
Kävlinge	67	66	62	52	53
Lomma	69	68	63	64	63
Svedala	56	63	51	58	61
Skurup	-	60	53	60	32
Sjöbo	-	54	60	57	47
Hörby	-	63	63	56	59
Höör	-	60	57	54	52
Tomelilla	-	71	50	69	58
Bromölla	-	66	56	64	52
Osby	-	65	72	68	48
Perstorp	-	48	54	53	40
Klippan	-	60	63	69	63
Åstorp	-	65	55	57	45
Båstad	-	64	69	69	58
Malmö	60	58	53	51	47
Lund	63	66	62	59	55
Landskrona	-	67	58	63	51
Helsingborg	-	59	55	54	46
Höganäs	-	61	65	65	47
Eslöv	67	61	54	56	60
Ystad	-	68	61	69	49
Trelleborg	60	57	62	58	58
Kristianstad	-	64	61	55	58
Simrishamn	-	70	62	57	57
Ängelholm	-	62	56	65	59
Hässleholm	-	64	59	53	53

**Kommentar:** \* Med sydvästra Skåne avses här hela urvalet för Skåneundersökningen 2001. Delregioner i Skåne: *Nordvästra Skåne* omfattar kommunerna Båstad, Landskrona, Helsingborg, Höganäs, Ängelholm, Örkelljunga, Bjuv, Klippan, Åstorp och Svalöv; *Sydvästra Skåne* omfattar kommunerna Staffanstorps, Burlöv, Vellinge, Kävlinge, Lomma, Svedala, Höör, Malmö, Lund, Eslöv och Trelleborg; *Nordöstra Skåne* omfattar kommunerna Östra Göinge, Hörby, Bromölla, Osby, Perstorp, Kristianstad och Hässleholm; samt *Sydöstra Skåne* omfattar kommunerna Skurup, Sjöbo, Tomelilla, Ystad och Simrishamn.

## Undersökningens representativitet i relation till den skånska befolkningen

Syftet med SOM-undersökningen i Skåne är att undersöka vanor, attityder och beteenden hos befolkningen. SOM-undersökningens urval av personer utgör ett slags Skåne i miniatyr. Naturligt bortfall och svarsvägran riskerar att leda till avvikelser från representativiteten. Nedan redogörs för hur väl SOM-undersökningen 2011 avspeglar befolkningen i Skåne. Respondenternas sammansättning beträffande delregion, kön och ålder kan jämföras med sammansättningen i såväl det dragna urvalet som den skånska befolkningen. Av dessa jämförelser så framgår det att de svarande tämligen väl avspeglar den skånska befolkningen i dessa avseenden.

I tabell 10 jämförs skillnaderna avseende förvärvsställning och medborgarskap i undersökningarna 2001, 2004, 2006, 2008 och 2011. Om mönstret jämförs med resultaten från undersökningen från tidigare år så är andelen förvärvsarbetande relativt jämn. Andelen ålders-/avtalspensionärer har ökat gradvis sedan 2001, och är i 2008 års undersökning större än tidigare. Tidigare analyser av SOM-undersökningar har också visat på en större andel ålders-/avtalspensionärer i Skåne än i Västra Götaland, något som alltså nu förstärks ytterligare. Den tredje största gruppen i Skåne är studenter, andelen uppgår till 9 procent och har sedan undersökningen år 2006 legat relativt jämnt, från att initialt år 2001 varit betydligt högre. Detta har främst relaterats till att det finns en högre andel studenter i storstäderna.

När det gäller medborgarskap syns endast marginella skillnader mellan undersökningarna 2001, 2004, 2006, 2008 och 2011. Den totala andelen svenska medborgare ligger relativt jämt sedan den första undersökningen genomfördes 2001, varierandes mellan 93-96 procent av respondenterna som uppgett att de är svenska medborgare. Andelen individer som i den skånska SOM-undersökningen svarat att de är medborgare i ett annat land är marginellt högre (två procentenheter) i 2011 års undersökning jämfört med 2008. Tidigare analyser har pekat på att andelen med utländskt medborgarskap som besvarat den skånska SOM-undersökningen med största sannolikhet är något underrepresenterade då det antas att en större grupp av dem med utländskt medborgarskap definieras bort som naturligt bortfall, bland annat relaterat till svårigheter att delta på grund av språket. En indikation på detta är till exempel att fler respondenter i den västsvenska SOM-undersökningen angivit att de är medborgare i ett annat land, samtidigt som vi vet att andelen utländska medborgare är högre i Skåne än i Västra Götaland.



**Tabell 10 Fördelning per förvärvsposition och medborgarskap i SOM-undersökningarna i Skåne 2001-2011 (procent)**

	2001	2004	2006	2008	2011
<i>Förvärvsställning</i>					
Förvärvsarbete	52	49	52	56	54
Arbetsmarknadspolitisk åtgärd	1	1	2	1	1
AMS-utbildning	0	1	0	-	-
Kunskapslyftet	1	-	-	-	-
Arbetslös	4	4	3	3	3
Ålders- /avtalspensionär	19	22	24	25	28
Har sjuk- /aktivitetsersättning <sup>1</sup>	6	5	4	4	4
Hemarbetande	1	-	-	-	-
Studerande	16	15	11	10	9
Annat	-	3	4	1	1
<i>Medborgarskap<sup>2</sup></i>					
Svenskt	96	94	93	96	94
Danskt	4	3	4	2	1
Medborgare i ett annat land	-	3	3	3	5

**Kommentar:** I Skåneundersökningen 2001 fanns inte svarsalternativet "annat" i frågan om svarsalternativet "hemarbetande" i samma fråga.

<sup>1</sup> Tidigare benämnd förtidspensionär.

<sup>2</sup> I frågan om medborgarskap fanns endast alternativen svensk respektive dansk medborgare i Skåneundersökningen 2001. I SOM-undersökningen i Skåne 2004 och 2006 fanns alternativet "både svensk medborgare och medborgare i ett annat land". I 2008 års undersökning ersattes alternativet med "medborgare i ett annat land". "Medborgare i ett annat land" användes även i 2011 års undersökning. Frågan om medborgarskap fick i 2011 års undersökning fel angivelser inför inscanningen. Frågan skulle ha varit en flervalfråga men registrerades som en envalfråga. Detta har resulterat i 2 bortfall på frågan om medborgarskap.

Vid analyser av materialet från de skånska SOM-undersökningarna bör man vara medveten om att befolkningen i storstadsområdet skiljer sig något från de boende i övriga delar av Skåne. I tabell 11 jämförs fördelningen mellan invånarna i de fyra delregionerna i Skåne hos de svarande med den hos befolkningen och de dragna urvalen. Som framgår finns en mycket god överensstämmelse mellan de svarande och den skånska befolkningen som helhet. Även sett över tid så överstiger skillnaden mellan befolkningen och andelen svarande aldrig tre procentenheter. SOM-undersökningen har god täckning över hela Skåne och kan geografiskt sägas ge en mycket god bild av verkligheten.

**Tabell 11 Fördelning över invånare i Skåne per delregion, i befolkningen, urvalet respektive i inkomna enkäter 2011, samt jämförelse med fördelningen i urval och svarande 2004-2008 (procent)**

År	Grupp	Område				SUMMA
		Nordväst	Sydväst	Nordöst	Sydöst	
2004	Befolkning	26	50	16	8	100
	Bruttourval	26	50	16	8	100
	Nettourval	26	50	16	8	100
	Svarande	25	50	17	8	100
2006	Befolkning	26	50	16	8	100
	Bruttourval	24	51	17	8	100
	Nettourval	24	51	17	8	100
	Svarande	24	50	18	8	100
2008	Befolkning	26	51	15	8	100
	Bruttourval	26	50	16	8	100
	Nettourval	26	50	16	8	100
	Svarande	27	48	16	9	100
2011	Befolkning	26	51	15	8	100
	Bruttourval	25	51	16	8	100
	Nettourval	25	51	16	8	100
	Svarande	25	50	17	8	100

**Kommentar:** Uppgifterna om befolkningen är hämtade från [www.scb.se/databaser](http://www.scb.se/databaser). Delregioner i Skåne: *Nordvästra Skåne* omfattar kommunerna Båstad, Landskrona, Helsingborg, Höganäs, Ängelholm, Örkelljunga, Bjuv, Klippan, Åstorp och Svalöv; *Sydvästra Skåne* omfattar kommunerna Staffanstorps, Burlöv, Vellinge, Kävlinge, Lomma, Svedala, Höör, Malmö, Lund, Eslöv och Trelleborg; *Nordöstra Skåne* omfattar kommunerna Östra Göinge, Hörby, Bromölla, Osby, Perstorp, Kristianstad och Hässleholm; samt *Sydöstra Skåne* omfattar kommunerna Skurup, Sjöbo, Tomelilla, Ystad och Simrishamn.

Könsfördelningen bland 16–85-åringar är mycket balanserad i Skåne år 2011: 50–50. Bland de svarande i den skånska SOM-undersökningen 2011 är emellertid fördelningen, precis som i 2008 års undersökning, 54–46 med en övervikt av kvinnor (tabell 12). Eftersom svarsbenägenheten är större bland kvinnor leder detta slutligen till en viss övervikt av kvinnor bland de svarande. Den något högre andelen kvinnor som deltar i undersökningen innebär således att svaren kan rymma en viss skevhet ifråga om könsrepresentation. Genomgående visar de senaste årens SOM-undersökningar, såväl nationella som regionala, att svarsbenägenheten är lägre bland män än bland kvinnor.

**Tabell 12 Könsfördelning hos befolkningen, i urvalet och bland de svarande i Skåne (procent)**

År	Grupp	Kön		SUMMA
		Kvinnor	Män	
2004	Befolkningen	51	49	100
	Bruttourval	49	51	100
	Nettourval	48	52	100
	Svarande	52	48	100
2006	Befolkningen	51	49	100
	Bruttourval	50	50	100
	Nettourval	51	49	100
	Svarande	53	47	100
2008	Befolkningen	50	50	100
	Bruttourval	51	49	100
	Nettourval	51	49	100
	Svarande	54	46	100
2011	Befolkningen	50	50	100
	Bruttourval	51	49	100
	Nettourval	50	50	100
	Svarande	54	46	100

**Kommentar:** Uppgifterna om befolkningen är hämtade från [www.scb.se/databaser](http://www.scb.se/databaser).

Åldersammansättningen (tabell 13) i den skånska SOM-undersökningens dragna urval är precis som könsfördelningen mycket representativ för den skånska befolkningen. En jämförelse av åldersammansättningen hos befolkningen, urvalen och de svarande visar också att representativiteten för olika åldersgrupper i de skånska SOM-undersökningarna trots den skiftande svarsbenägenheten generellt likväl är god. För samtliga åldersgrupper utom 30–49-åringar så skiljer det inte mer än en procentenhet mellan Skånes befolkning och det dragna urvalet. 30–49-åringar var något överrepresenterade (tre procentenheter) i 2011 års urval. Däremot är andelen svarande 30–49-åringar jämn med andelen 30–49-åringar i befolkningen. Genom att yngre svarar i mindre utsträckning än äldre (jfr tabell 8), uppkommer dock en viss snedfördelning i undersökningen med en totalt sett nio procentenheter mindre andel 16–29-åringar relativt befolkningen. Även den mest svarsbenägna åldersgruppen, 65–85-åringar, är överrepresenterad med sju procentenheter gentemot förhållandet till den skånska befolkningen. I 2008 års undersökning var det istället 50–64-åringar som var mest överrepresenterade. Huvudmönstret med en övervikt av befolkningens äldre är detsamma i samtliga SOM-undersökningar och välbekant i de senaste årens undersökningar. Den yngsta åldersgruppen är också något underrepresenterad till följd av ett relativt större naturligt bortfall, vilket i första hand handlar om att personen inte nås på sin adress, eller är boende alternativt på resa utomlands. Som

redovisades i ett tidigare avsnitt kan man på samma sätt finna en del av förklaringen till den låga svarsfrekvensen i de yngre åldersgrupperna i att ungdomar är svårare att få kontakt med. Tidigare studier inom ramen för SOM-institutet har visat att skillnader i åldersfördelning (liksom könsfördelning) mellan befolkning, urval och svarandegrupp har en mycket liten inverkan på svarsmönster.

**Tabell 13 Åldersgruppernas fördelning i befolkningen, hela urvalet respektive i inkomna enkäter 2011, samt jämförelse med fördelningen i urval och svarande 2004-2008 hos befolkningen i Skåne (procent)**

År	Grupp	Åldersgrupp				Summa
		16–29	30–49	50–64	65–85	
2004	Befolkning	23	34	24	19	100
	Bruttourval	23	34	23	20	100
	Nettourval	24	34	24	18	100
	Svarande	21	32	25	22	100
2006	Befolkning	24	33	24	19	100
	Bruttourval	23	34	23	20	100
	Nettourval	21	35	23	19	100
	Svarande	18	33	26	24	100
2008	Befolkning	25	33	23	19	100
	Bruttourval	24	33	23	20	100
	Nettourval	23	34	24	19	100
	Svarande	18	31	28	23	100
2011	Befolkning	23	33	23	21	100
	Bruttourval	22	36	22	20	100
	Nettourval	21	36	23	20	100
	Svarande	14	32	26	28	100

**Kommentar:** Uppgifterna om befolkningen är hämtade från [www.scb.se/databaser](http://www.scb.se/databaser). I 2006 års undersökning är antalet 15-åringar lägre eftersom personer födda 1991 ej ingått i urvalet.

### Sammanfattningsvis

Den skånska SOM-undersökningen 2011 är den fjärde i raden av undersökningar som genomförs i SOM-institutets regi baserat på ett representativt urval av personer mellan 16 och 85 år av Skånes befolkning. Undersökningen har besvarats av 1 448 16-85-åringar i det ordinarie urvalet, och av 942 16-29-åringar i ungdomsurvalet, motsvarande en nettosvarsfrekvens på 53 respektive 35 procent. Trots att svarsfrekvensen är den lägsta i undersökningens historia så står den sig väl i jämförelse med andra undersökningar. Med undantag för en viss åldersskvhet så speglar svarspersonernas sammansättning väl den sydsvenska befolkningen. Den skånska SOM-undersökningens datamaterial utgör en god grund för beskrivningar och analyser

av aktuella vanor och attityder hos den sydsvenska befolkningen. Med det förstärkta ungdomsurvalet möjliggörs också fördjupade analyser av den yngre befolkningen. En jämförelse mellan svarsmönstren i undersökningen i Skåne och de boende i Skåne som besvarat den nationella SOM-undersökningen visar på god överensstämmelse med endast mindre skillnader i svarsmönstren. Utbildningsnivån är generellt sett något högre bland de svarande i undersökningen i Skåne, vilket också ger avtryck i att intresset för politik är något högre liksom den mer frekventa läsningen av morgontidningar. På det hela taget visar dessa jämförelser samt analyserna i detta kapitel att de svarande i SOM-undersökningen i Skåne 2011 som grupp betraktad är mycket lik befolkningen i Skåne.

## Noter

- <sup>1</sup> Kapitlet bygger på tidigare års metodredogörelser, se exempelvis Vernersdotter (2012) i Weibull, Oscarsson och Bergström (red) (2012), Elmquist & Bergström (2012) i Bergström (red) (2012), Vernersdotter & Kareliusson (2012) i Berg och Oscarsson (red) (2012) och Johansson & Ohlsson (2008).
- <sup>2</sup> 2011 års undersökning kodades av Sandra Engelbrecht, Marcus Clifford, Josefine Bové tillsammans med kodningsansvarig Frida Vernersdotter.
- <sup>3</sup> Kodscheman finns tillgängliga i kodböckerna på [www.som.gu.se](http://www.som.gu.se).
- <sup>4</sup> Fältarbetet i SOM-undersökningen 2010 genomfördes i samarbete med undersökningsföretaget *Kinnmark Information*. Arbetet var upplagt så att Kinnmark ombesörjde urvalsdragning, upptryckning och utskick av formulär och påminnelser, telefonpåminnelser, scanning av formulärsvaren samt dat uppläggning. SOM-institutet har stått för innehållet i allt material som skickats ut, genomfört kodningen av öppna svar samt kvalitetssäkring och iordningsställande av den slutgiltiga datafilen.
- <sup>5</sup> Borträknat ungdomsurvalet i 2011 års undersökning.
- <sup>6</sup> Forskning om skäl till deltagande i enkätundersökningar kan visa på liknade resultat, det vill säga att skälen för att inte delta är tidsrelaterade samt av mer principiell karaktär (se exempelvis Loosveldt & Storms 2008).
- <sup>7</sup> Delregioner i Skåne: *Nordvästra Skåne* omfattar kommunerna Båstad, Landskrona, Helsingborg, Höganäs, Ängelholm, Örkelljunga, Bjuv, Klippan, Åstorp och Svalöv; *Sydvästra Skåne* omfattar kommunerna Staffanstorp, Burlöv, Vellinge, Kävlinge, Lomma, Svedala, Höör, Malmö, Lund, Eslöv och Trelleborg; *Nordöstra Skåne* omfattar kommunerna Östra Göinge, Hörby, Bromölla, Osby, Perstorp, Kristianstad och Hässleholm; samt *Sydöstra Skåne* omfattar kommunerna Skurup, Sjöbo, Tomelilla, Ystad och Simrishamn.

## Referenser

- Dillman, Don A. (2000). *Mail and Internet Surveys: The Tailored Design Method*. New York: Wiley.
- Elmquist, Tobias och Bergström, Annika (2011) *Samhälle Opinion Massmedia Västra Götaland 2010* i Bergström, Annika (red) *Västsvensk vardag*. Göteborg: SOM-institutet, Göteborgs universitet.
- Gilljam, Mikael m.fl. (2011) Comparison of Web and Mail Responses in a Census of Swedish Local Political Representatives. *Survey Practice*. December 2011 Issue.
- Johansson, Susanne och Ohlsson, Jonas (2010) *Samhälle, opinion och massmedia. Skåne 2008*. I Johansson, Susanne (red) *Regional demokrati. Om politik och medier i Skåne*. Göteborg: SOM-institutet, Göteborgs universitet.
- Loosveldt, Geert och Vicky Storms (2008) Measuring public opinions about surveys. *International journal of public opinion research*, Vol 20:1.
- Schaefer, David R. & Dillman, Don A (1998). "Development of a Standard E-Mail Methodology." *Public Opinion Quarterly*, 62:378-97.
- Vernersdotter, Frida (2012) *Samhälle Opinion Massmedier 2012* i Weibull, Lennart, Oscarsson, Henrik och Bergström, Annika (red): *I framtidens skugga*. Göteborg: SOM-institutet, Göteborgs universitet.
- Vernersdotter, Frida och Kareliusson, Lisa (2012) *Omvals-SOM-undersökningen 2011*. I Berg, Linda och Oscarsson, Henrik (red) *Omstritt omval*. Göteborg: SOM-institutet, Göteborgs universitet.
- www.scb.se. Statistikdatabaser, befolkningen.