

SAMHÄLLE OPINION MEDIA VÄSTRA GÖTALAND 2011¹

JONAS HÄGGLUND

SOM-institutet (Samhälle, Opinion, Massmedia) vid Göteborgs universitet genomför varje år frågeundersökningar i Sverige och i svenska regioner. Personer i åldrarna 16-85 år får frågor om bland annat sina medievanor, attityder i olika samhällsfrågor och fritidsvanor. Den första rikstäckande undersökningen genomfördes 1986 och den första regionala undersökningen genomfördes i Västsverige 1992.

SOM-institutet är ett samarbete mellan två institutioner vid Göteborgs universitet, Statsvetenskapliga institutionen och Institutionen för Journalistik, medier och kommunikation. En rad forskningsprojekt medverkar i undersökningarna, och de medverkande forskarna presenterar sina resultat i de böcker som SOM-institutet ger ut varje år. Data från tidigare års undersökningar möjliggör också beskrivningar av mer långsiktiga trender.

Data har sedan undersökningens början samlats in via postenkäter, men i allt större utsträckning erbjuds respondenterna att svara på webbversioner av enkäten. I skrivande stund pågår fältarbetet för 2012 års nationella och västsvenska SOM-undersökningar, och där erbjuds för första gången samtliga respondenter möjligheten att svara på en webbversion av enkäten. I 2011 års västsvenska undersökning var dock postenkät det enda tillgängliga alternativet för respondenterna.

Bokens tidigare kapitel innehåller analyser av resultaten från den västsvenska SOM-undersökningen 2011, som genomfördes i Västra Götaland och Kungsbacka kommun under hösten och vintern 2011/2012. Det här kapitlet handlar om undersökningens utformning, fältarbetet och om resultatens representativitet.

Population och urval²

Den västsvenska SOM-undersökningen 2011 omfattade ett urval om 6 000 personer mellan 16 och 85 år i Västra Götaland och Kungsbacka kommun. Undersökningen är riktad till personer boende i regionen och såväl svenska som utländska medborgare ingår i urvalet.

I tabell 2 syns urvalsstorleken för tidigare års undersökningar. Åldersintervallet har varierat något över åren (1992-1999: 15-80 år, 2000-2008: 15-85 år, 2009-2011: 16-85 år). De regionala undersökningar SOM-institutet genomförde mellan 1992 och 1997 vände sig bara till personer bosatta i Göteborgs kommun och kranskommunerna.³ Hösten 1998 utvidgades undersökningen till att omfatta hela Västra Götalandsregionen samt Kungsbacka kommun.⁴ Undersökningen baserades då på

två separata, obundet slumpmässiga urval (OSU), dragna ur befolkningen i respektive undersökningsområde, med följderna att urvalen viktades i databearbetningar av det totala materialet. Från och med 1999 års undersökning används ett gemensamt urval.

Frågeformulär

De forskare som deltar i undersökningen formulerar tillsammans med SOM-institutet de enskilda enkätfrågorna, och SOM-institutet färdigställer därefter frågeformulären. I 2011 års undersökning användes ett systematiskt sannolikhetsurval och *ett* formulär skickades ut till samtliga respondenter. Detsamma gäller 2010 års undersökning. Vid flera tidigare undersökningar har två formulär skickats ut, ett till respondenter i Göteborgsregionen (inklusive Kungälv) och ett till respondenter i övriga Västra Götaland. SOM-undersökningarna 2010 och 2011 skiljer sig därmed från tidigare års undersökningar.

Fältarbete

Den västsvenska undersökningen 2011 har i huvudsak samma upplägg som tidigare års undersökningar. Den övervägande majoriteten av datainsamlingsarbetet genomfördes under hösten 2011 (tabell 1). Arbetet inleddes den 16 september med att ett aviseringskort skickades till respondenterna för att informera om att de var utvalda att delta i undersökningen. Veckan därpå skickades enkäten tillsammans med ett kortare följebrev, en informationsbroschyr om SOM-institutet och dess undersökningar samt en penna. En dryg vecka senare skickades ytterligare ett kort till samtliga i urvalet med ett tack till dem som redan svarat och en påminnelse till övriga. Under resterande del av fältperioden genomfördes successivt en serie påminnelseinsatser via brev och telefon. Den sista påminnelseinsatsen innebar att de som tidigare sagt ja i telefon till att delta i undersökningen fick en ny påminnelse med en enkät, medan övriga som inte besvarat enkäten fick en så kallad bortfallsenkät med en fråga om varför de inte kunde eller ville besvara undersökningen. Där fanns även möjlighet för anhörig eller annan person att meddela om svarspersonen var sjuk, bortrest eller på annat sätt oförmögen att besvara undersökningen. I tabell 1 finns tidsramarna för fältarbetet och de olika påminnelseinsatserna.

Bland dem som svarade inom två veckor efter att de fått enkäten lottade SOM-institutet ut 50 böcker med resultat från tidigare års västsvenska SOM-undersökningar. Fältarbetet avslutades formellt den 13 februari 2012.

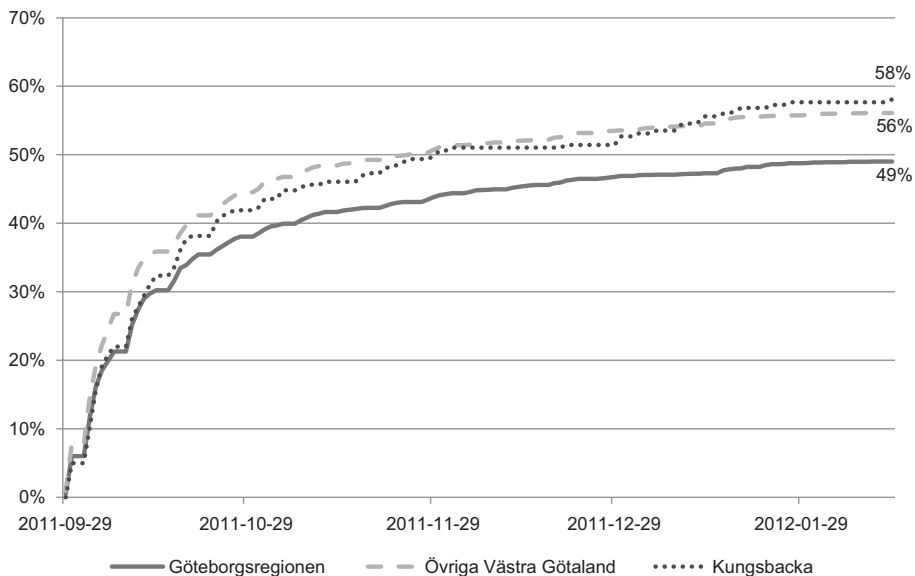
Tabell 1 Fältplan Väst-SOM-undersökningen 2011

16 sep	Utskick av aviseringskort.
23 sep	Utskick av enkät, följebrev, informationsbroschyr, svarskuvert och penna.
3 okt	Utskick av tack- och påminnelsekort.
10 okt	Utskick av enkät, följebrev och svarskuvert till svarspersoner som ännu inte sänt in enkäten.
20 okt	Telefonpåminnelse till svarspersoner som inte sänt in enkäten.
25 okt	Halvtidsutskick till alla som i telefon sagt att de ska delta, med ny enkät till de som sagt sig behöva sådan och ett tack till de som redan har enkät.
1 nov	Påminnelsebrev till personer utan känt telefonnummer och till personer som inte kunnat nås per telefon i föregående telefonpåminnelse.
15 nov	Telefonpåminnelse till svarspersoner som inte sänt in enkäten.
22 nov	Påminnelsebrev till svarspersoner som inte sänt in enkäten.
6 dec	Telefonpåminnelse till svarspersoner som inte sänt in enkäten.
13 dec	Påminnelsebrev till svarspersoner som inte sänt in enkäten.
22 dec	Julkort till de som vid telefonpåminnelse sagt att de ska svara
2 jan	Påminnelsebrev till alla som tidigare sagt att de ska svara och utskick av enkät, följebrev, svarskuvert samt bortfallsenkät (med frågan om varför man inte önskar/kan delta) till svarspersoner utan känt telefonnummer samt personer som inte kunnat nås vid tidigare telefonpåminnelser
16 Jan	Bortfallsenkät till resterande
13 feb	Fältarbetet avslutas

Enkäterna började strömma in på allvar veckan efter det första utskicket. I slutet av den tredje fältveckan, 14 oktober, hade 36 procent av dem som fått enkäten skickat tillbaka formuläret ifyllt. Det utgjorde nästan två tredjedelar av de enkäter som till slut kom in till undersökningen. Tempot på inflödet var fortsatt högt under veckorna som följde. Sista veckan i oktober hade drygt tre fjärdedelar av svaren kommit in, i slutet av november var siffran 90 procent och vid årsskiftet 95 procent.

Trots att Kungsbacka kommun inte ingår i Västra Götalandsregionen har Kungsbacka under flera undersökningsår haft bättre svarsfrekvens än både Göteborgsregionen och övriga Västra Götaland, och det mönstret går igen även i 2011 års undersökning. I figur 1 redovisas inflödet under fältperioden – uppdelat på Göteborgsregionen, övriga Västra Götaland och Kungsbacka.

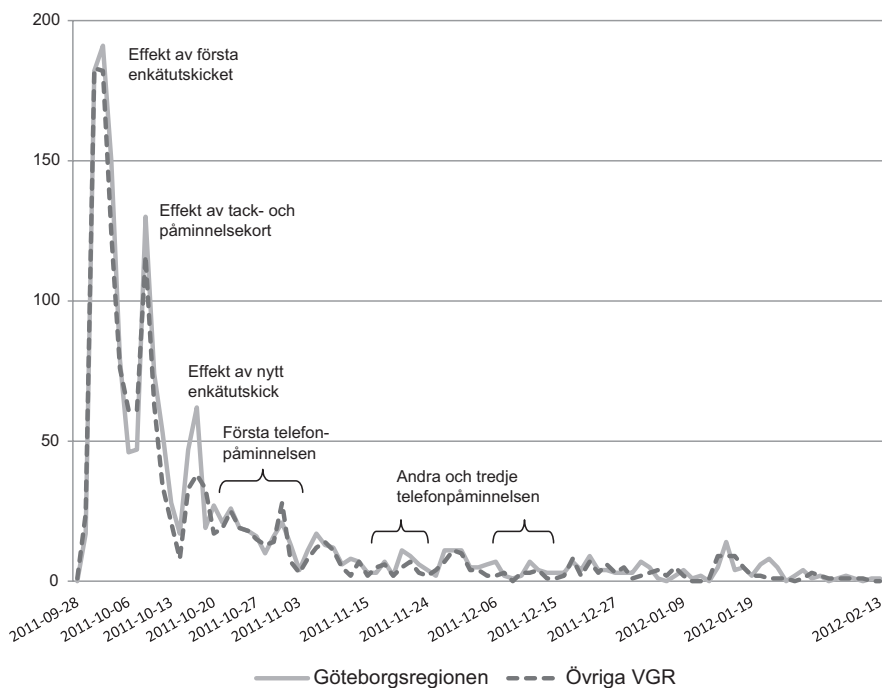
Figur 1 Inflödet av enkäter i Väst-SOM 2011 (kumulativ procent av bruttourvalet)



Flera faktorer kan ligga bakom och förklara de genomgående skillnaderna mellan Göteborgsregionen och övriga Västra Götaland. I jämförelse med övriga Västra Götaland har storstadsregionen en större andel unga, högtutbildade, och yrkesarbetande personer samt en större andel utländska medborgare – grupper som av olika skäl (ointresse, tidsbrist, språksvårigheter) brukar vara underrepresenterade bland respondenterna i SOM-undersökningarna (se tabell A och B i appendix). Tidigare år har skillnaden mellan Göteborgsregionen och övriga Västra Götaland delvis förklarats av att de fått två olika enkäter. I de senaste två årens undersökningar har samtliga respondenter fått precis samma enkät, men skillnaden kvarstår.

Figur 2 visar inflödet av enkäter i relation till de olika påminnelseinsatserna. De olika topparna visar att påminnelserna har effekt och påverkar inflödet, men det är också tydligt att effekterna är störst i början av fältperioden.

Tidigare år har påminnelseinsatserna varit mer effektiva i övriga Västra Götaland än i Göteborgsregionen, men 2011 verkar skillnaden snarare vara åt andra hållet, att det är de boende i Göteborgsregionen som svarar bäst på påminnelser. Särskilt vid det andra formulärutskicket kring den 13 oktober.

Figur 2 Inflöde av enkäter i Väst-SOM 2011 (antal)**Kommentar:** Insatser Väst-SOM 2011

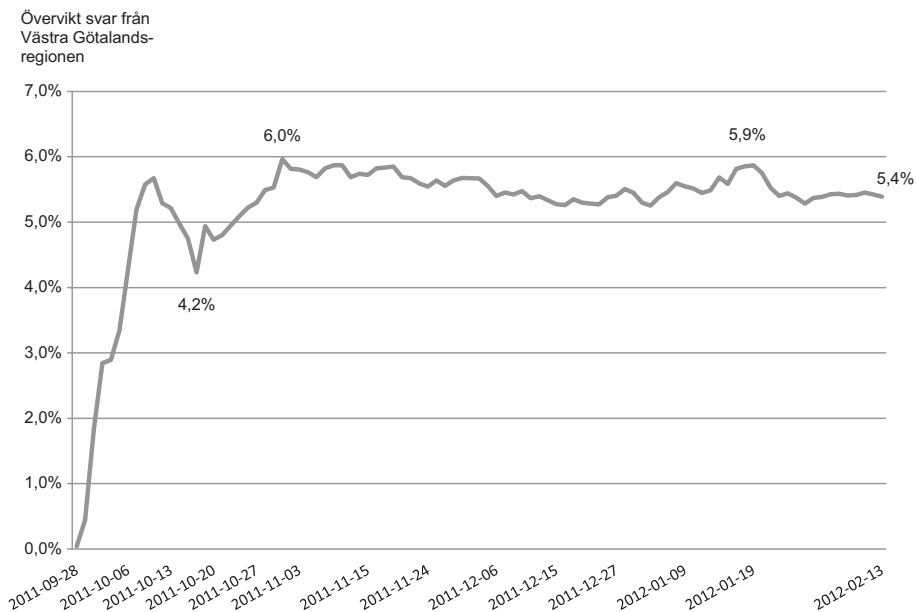
28 sept:	Formuläret når ut
6 okt:	Tack och påminnelsekort når ut
13 okt:	Nytt formulär når ut
20 okt:	Första omgången telefonpåminnelser inleds
27 okt:	Postuppföljning till telefonpåminnelser når ut
3 nov:	Resterande postuppföljning till telefonpåminnelser
15 nov:	Andra omgången telefonpåminnelser inleds
24 nov:	Postuppföljning till telefonpåminnelser når ut
6 dec:	Tredje omgången telefonpåminnelser inleds
15 dec:	Postuppföljning till telefonpåminnelser når ut
27 dec:	Julkort når ut
9 jan:	Extra brev till de som tidigare sagt att de ska svara
19 jan:	Bortfallsenkät når ut
13 feb:	Fältstopp, sista enkäten registreras.

När fältarbetet avslutades den 13 februari 2012 var bruttosvarsfrekvensen – det vill säga andelen inkomna enkäter av antalet utskickade – 50 procent för Göteborgsregionen (inklusive Kungälv) och 55 procent för övriga delar av Västra Götaland. För hela Väst-SOM innebär det en bruttosvarsfrekvens på 53 procent.

Inflödet för formulären såg i huvudsak ut som under tidigare år. Redan mot slutet av den inledande fältveckan etablerades det mönster som kom att vara genomgå-

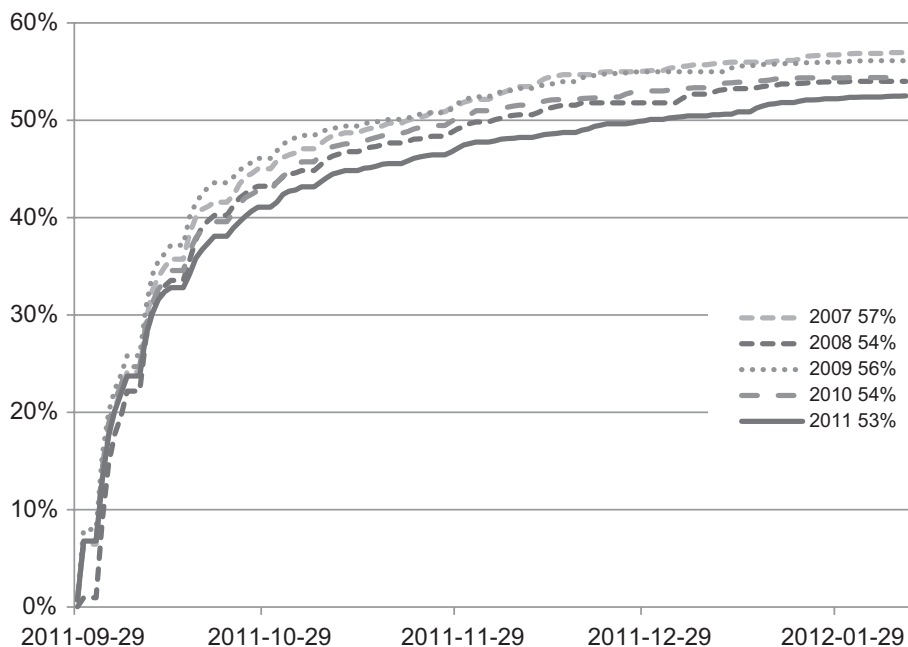
ende under hela undersökningsperioden. Göteborgsregionen låg genomgående på en lägre nivå vad gäller inflödet, och som mest skilde sex procentenheter mellan undersökningarna.

Figur 3 Skillnad i inflöde av enkäter mellan Västra Götalandsregionen och Göteborgsregionen under fältperioden. Väst-SOM 2011 (procentenheter av nettoinflödet)



Vid fältstopp den 13 februari 2012 var skillnaden mellan de två undersökningsregionerna drygt fem och en halv procentenheter. En ökning jämfört med 2010 (två och en halv procentenheter) och 2009 (fyra procentenheter)

Figur 4 visar att svarsfrekvensen i 2011 års undersökning var något lägre än i 2010 års undersökning.

Figur 4 Inflöde (brutto) av enkäter 2006-2011 (andel)

Svarsfrekvens och bortfall

Från bruttourvalet bortdefinierar man normalt utöver avlidna även de personer i urvalet som är långtidssjukskrivna, har flyttat från orten eller dylikt (militärtjänstgöring, bortrest). SOM-institutets befolkningsundersökningar har en minskande svarsfrekvens över tid.⁵ De rikstäckande undersökningarna har en genomsnittlig svarsfrekvens sedan 1986 på 66 procent (Vernersdotter 2012). Den västsvenska undersökningen har sedan 1992 en genomsnittlig svarsfrekvens på 64 procent. Nettoresultatet 57 procent för årets undersökning är det lägsta så här långt (se tabell 2). När man studerar utvecklingen över tid får man ta hänsyn till att påminnelseinsatserna i den västsvenska SOM-undersökningen under de första åren var mer begränsade samt att urvalet mellan 1992-1997 var avgränsat till Göteborgsregionen där svarsfrekvensen konsekvent har varit lägre.

Tabell 2 Svarsfrekvensen i den västsvenska SOM-undersökningen 1992-2011

Väst-SOM	Brutto-urval	Netto-urval	Andel naturligt bortfall	Antal svar	Svarsfrekvens (brutto)	Svarsfrekvens (netto)	Fältarbete utfört av
1992	2 800	2 650	5,4 %	1 603	57 %	60 %	Linfab
1993	2 800	2 647	5,5 %	1 586	57 %	60 %	Linfab
1994	2 800	2 639	5,8 %	1 591	57 %	60 %	Linfab
1995	2 799	2 620	6,4 %	1 709	61 %	65 %	Temo
1996	2 900	2 621	9,6 %	1 807	62 %	69 %	Gallup
1997	2 900	2 637	9,1 %	1 845	64 %	70 %	Gallup
1998*	5 800	5 385	7,2 %	3 487	60 %	65 %	Sifo
1999	5 900	5 557	5,8 %	3 760	64 %	68 %	Kinnmark
2000	6 000	5 602	6,6 %	3 684	61 %	66 %	Kinnmark
2001	6 000	5 420	9,7 %	3 808	63 %	70 %	Kinnmark
2002	6 000	5 538	7,7 %	3 792	63 %	68 %	Kinnmark
2003	6 000	5 537	7,7 %	3 654	61 %	66 %	Kinnmark
2004	6 000	5 489	8,5 %	3 630	61 %	66 %	Kinnmark
2005	6 000	5 505	8,3 %	3 419	57 %	62 %	Kinnmark
2006	6 000	5 462	9,0 %	3 347	56 %	61 %	ScandInfo
2007	6 000	5 491	8,5 %	3 420	57 %	62 %	Kinnmark
2008	6 000	5 553	7,5 %	3 240	54 %	58 %	Kinnmark
2009	6 000	5 539	7,7 %	3 368	56 %	61 %	Kinnmark
2010	6 000	5 503	8,8 %	3 276	55 %	59 %	Kinnmark
2011	6000	5 493	8,5 %	3 135	53 %	57 %	Kinnmark

Kommentar: Med nettourval avses bruttourval minus naturligt bortfall. Som naturligt bortfall räknas adress okänd, avflyttad, sjuk, institutionell vård, bortrest under fältperioden, studier på annan ort, militärtjänstgöring, ej svensktalande, bosatt, studerar eller arbetar utomlands, förståndshandikappad samt avliden. Från och med 1998 års undersökning ingår hela Västra Götaland samt Kungsbacka kommun i urvalet. Innan dess ingick endast Göteborg med kranskommuner.

Av det ursprungliga urvalet om 6 000 personer (bruttourval) besvarade 3 135 enkäten. Av de som inte svarade kan 507 personer definieras bort som naturligt bortfall. Till största del utgörs gruppen naturligt bortfall av personer med okänd adress (33 procent), personer som bor utomlands/är bortresta (24 procent) och personer som är sjuka/avlidna (21 procent). De svarar tillsammans för 78 procent av det naturliga bortfallet. En annan grupp av betydelse i det naturliga bortfallet är de som uppger att de inte talar svenska (16 procent). När man tar bort det naturliga bortfallet ökar svarsfrekvensen med fem procentenheter.

Tabell 3 Svarande och bortfall i den västsvenska SOM-undersökningen 2010 och 2011

	Väst-SOM 2010	Väst-SOM 2011	Göteborgs- regionen 2011	Övriga V:a Götaland 2011
Ursprungligt urval (brutto)	6 000	6 000	3 317	2 683
Bortdefinierade (naturligt bortfall)	497	507	298	209
Nettourval	5 503	5 493	3 019	2 474
Antal svarsvägrare/ej anträffbara	2 227	2 358	1 369	989
Antal svarande	3 276	3 135	1 650	1 485
Svarsfrekvens brutto	55 %	52 %	50 %	55 %
Svarsfrekvens netto	59 %	57 %	55 %	60 %

De personer som har meddelat att de inte vill vara med i undersökningen, antingen i samband med telefonpåminnelser eller genom att de själva tagit kontakt med SOM-institutet, har fått svara på varför de inte vill delta. I det avslutande skedet av fältarbetet har motsvarande information samlats in genom den så kallade bortfallsenkäten, vilken går ut tillsammans med en sista påminnelse om deltagande. Totalt har 473 personer angivit skäl till varför de inte vill delta i den västsvenska SOM-undersökningen (se tabell 4). Tidsskäl är den vanligaste orsaken (42 procent), följt av principskäl (21 procent), att frågorna är ointressanta (18 procent) och att enkäten innehåller för många frågor (9 procent).

Fördelningen bland de olika skälen att inte delta i den västsvenska undersökningen liknar den i den nationella undersökningen (Vernersdotter 2012), men en skillnad är att andelen som vägrar delta av principiella skäl är något färre i den nationella undersökningen, precis som andelen som anger tidsbrist.⁶ Tidigare år har principiella skäl att inte delta samt krav på ersättning för att delta i undersökningen varit ovanliga motiv både i den nationella undersökningen och i den västsvenska undersökningen. I årets västsvenska undersökning är de principiella skälen något vanligare (21 procent), men andelen som vill ha ersättning för att delta är fortfarande låg (3 procent).

Tabell 4 Specificerade skäl att inte vilja delta i den västsvenska SOM-undersökningen 2010 och 2011 (procent)

	Väst-SOM 2010	Väst-SOM 2011
Har inte tid	37	42
Vill av princip inte delta i denna typ av undersökningar	25	21
Tycker att frågorna är ointressanta	14	18
För många frågor	10	9
Tycker att frågorna är för svåra	5	4
Deltar inte utan ersättning	5	3
Litar inte på anonymiteten	4	3
Summa procent	100	100
Antal personer	521	473

Svarsbenägenhet i olika grupper

Det finns stora skillnader i svarsbenägenheten hos olika grupper av respondenter i den västsvenska SOM-undersökningen, något som kan ha betydelse för undersökningens resultat. Om det finns systematiska skillnader mellan svaren från personerna i en underrepresenterad grupp och svaren från övriga respondenter så påverkar det undersökningens generella resultat.

SOM-undersökningarna har till exempel en överrepresentation av äldre. Morgontidningsläsning, som är vanligare bland äldre och högutbildade, framstår därför som mer vanligt i undersökningen än vad som verkligen är fallet. Resultatet hade varit lägre om fler yngre hade svarat, eftersom de läser morgontidningar i lägre utsträckning (Shehata och Wadbring 2012). Om svarsbenägenheten i en grupp varierar påtagligt mellan åren kan det också förklara variationer i svarsmönster för enskilda frågor.

Men i stort är ändå representativiteten god i SOM-materialet. I tabell 5 redovisas svarsfrekvenser efter kön och ålder i Västra Götaland. Kvinnor är mer benägna än män att svara på den västsvenska SOM-undersökningen. 2011 års nettosvarsfrekvens bland kvinnor var 61 procent, medan bara 53 procent av männen svarade, en skillnad på åtta procentenheter. Skillnaden var ungefär lika stor (nio procentenheter) i föregående års undersökning, och generellt under 2000-talet har den legat ganska stabilt på mellan fyra och nio procentenheter.

Vi ser också i tabell 5 att svarsbenägenheten varierar med ålder. Trenden är att yngre svarar i allt lägre utsträckning, medelålders ligger på en stabil nivå medan svarsfrekvensen bland äldre ökar något. Åldersgruppernas spridning har med åren blivit större. Skillnaden mellan åldersgrupperna med högst respektive lägst svarsandel har gått från 11 procentenheter under de första undersökningsåren

Tabell 5 Svarsandelar (netto) i olika grupper i Väst-SOM-undersökningen 1992-2011 (procent)

År	1992	1993	1994	1995	1996	1997	1998	1999	2000	2001	2002	2003	2004	2005	2006	2007	2008	2009	2010	2011	
TOTALT	60	60	60	65	69	70	65	68	66	70	68	66	66	62	61	62	58	61	59	57	
Kön																					
Kvinnor	61	59	60	67	70	71	68	70	67	73	72	69	70	65	65	66	61	63	64	61	
Män	60	60	60	64	67	68	62	65	64	67	65	63	62	59	57	59	56	58	55	53	
Ålder																					
16-19 år																					
15-19 år	61	67	68	76	72	77	68	66	60	68	64	60	55	52	49	54	47		48	50	45
20-29 år	56	58	58	61	68	65	55	60	58	60	60	57	57	51	48	51	44	42	42	42	38
30-39 år	61	57	55	62	63	66	61	61	61	66	65	59	61	56	56	57	52	54	55	55	47
40-49 år	56	56	59	66	68	68	66	69	63	70	67	65	65	60	61	59	54	59	58	58	54
50-59 år	62	61	65	67	72	70	67	71	69	73	70	71	71	68	66	69	67	66	63	63	63
60-69 år								76	77	81	79	78	77	74	74	73	70	78	73	74	74
70-79 år								74*)	75	75	78	75	77	77	74	73	77	77	74	78	78
60-80 år	67	64	63	66	70	74	72	75	76	75	78	76	77	75	74	73	74	77	73	75	75
80-85 år									65	78	73	67	71	70	71	73	62	74	69	73	73

Kommentar: * = 70-80 år

Källa: Väst-SOM undersökningarna 1992-2011

till 40 procentenheter 2011 (något mer än 2010). Genomsnittligt, under de fem senaste undersökningsåren, gäller att 20-29-åringarna är sämst på att svara medan 70-79-åringarna är bäst. 16-19-åringarna har från att ha legat på en hög nivå under mitten av 1990-talet haft en tydligt nedåtgående trend och har 2011 tillsammans med 20-29-åringarna den lägsta svarsandelen (45 procentenheter för 16-19-åringarna och 38 procentenheter för 20-29-åringarna).

I tabell 6 redovisas svarsfrekvensen i olika delregioner i Västra Götaland. Den största svarsviljan finns i norra Bohuslän, där 64 procent valde att svara på enkäten, följt av Dalsland med 62 procent. Men skillnaderna mellan de olika delregionerna är små, förutom för Göteborgsregionen som har den klart lägsta svarsfrekvensen, 55 procent. Göteborgsregionens invånare har ända sedan 1998 varit mindre benägna att svara än övriga Västra Götalänningar, med undantag för undersökningarna 2009 och 2010, där västra Skaraborg (2009) respektive Dalsland och norra Bohuslän (2010) hade lägre svarsfrekvenser.

Uppdelningen per kommun i Göteborgsregionen visar på fler skillnader. År 2002 hade åtta kommuner mer än 70 procent svarande; 2003 var det endast tre kommuner som nådde dit och 2004 var endast Kungälv över 70-procentsgränsen. Inte sedan undersökningen 2004 har svarsfrekvensen i någon av Göteborgsregionens kommuner varit över 70 procent.

I 2011 års undersökning är svarsfrekvensen högst i Alingsås kommun (64 procent), Partille (62 procent) och sedan Kungsbacka och Kungälv (60 procent). Därefter följer kommunerna Öckerö, Härryda och Mölndal med svarsandelar på 56-59 procent. Totalt skiljer det 18 procentenheter mellan den kommun som hade högst svarsfrekvens i Göteborgsregionen (Alingsås – 64 procent) och den kommun som hade lägst svarsfrekvens (Tjörn – 46 procent).

Av tabellen framgår att variationerna i svarsfrekvens i kranskommunerna varit stora genom åren. Det låga antalet svarspersoner per kommun gör att siffrorna kan skifta mycket mellan olika undersökningsår. Ett exempel på det är Tjörns kommun som i 2011 års undersökning har den lägsta svarsfrekvensen, men som hade den näst högsta svarsfrekvensen (67 procent) i 2010 års undersökning.

Tabell 6 Svarsandelar (netto) i olika grupper i de västsvenska SOM-undersökningarna 1992-2011 (procent)

År	1992	1993	1994	1995	1996	1997	1998	1999	2000	2001	2002	2003	2004	2005	2006	2007	2008	2009	2010	2011	
TOTALT	60	60	60	65	69	70	65	68	66	70	68	66	66	62	61	62	58	61	59	57	
Göteborgsregionen																					
Övriga Västra Götaland	60	60	60	65	69	70	62	66	63	69	67	65	65	59	60	60	56	59	59	55	
- Sjuhärad							70	70	72	72	72	70	68	67	64	67	62	62	62	60	
- Östra Skaraborg							69	67	68	73	71	68	71	67	65	62	61	62	64	60	
- Västra Skaraborg							66	68	69	73	70	70	69	69	62	68	66	58	62	60	
- Fyrstad							69	72	69	67	72	64	67	60	63	63	59	61	59	59	
- Dalsland							68	66	66	74	66	61	68	59	62	63	63	64	52	62	
- Norra Bohuslän							66	67	66	71	63	67	60	62	56	65	59	65	56	64	
Kommuner i Göteborgsregionen																					
Ale	67	62	55	66	68	68	61	65	62	68	63	63	69	58	53	56	55	62	65	50	
Alingsås	—	—	—	—	67	75	60	70	61	77	68	64	64	57	58	68	61	67	69	64	
Göteborg	58	59	58	63	72	72	60	67	63	64	71	67	64	59	59	59	54	57	56	53	
Härryda	64	64	58	73	66	65	62	75	60	70	67	65	67	65	58	66	54	57	65	58	
Kungsbacka	63	58	54	68	73	69	66	69	62	71	76	67	62	60	56	64	57	62	65	60	
Kungälv	70	67	72	65	67	58	53	70	63	71	69	74	71	55	60	60	55	64	61	60	
Lerum	67	66	64	73	67	68	59	68	67	68	73	66	68	63	69	57	61	68	59	53	
Lilla Edet	55	58	63	68	69	71	65	63	61	80	65	70	66	60	64	60	51	58	47	53	
Mölnådal	54	57	69	72	72	77	74	62	71	71	72	65	64	64	64	63	59	61	60	56	
Partille	65	55	68	65	51	74	63	69	72	77	71	51	58	59	65	59	61	57	62	62	
Stenungsund	64	60	72	68	67	71	68	61	65	69	76	63	65	53	54	61	57	56	58	55	
Tjörn	51	62	48	59	51	74	63	69	72	77	71	51	65	66	60	67	67	57	67	46	
Öckerö	73	62	60	53	67	71	68	61	65	69	76	63	67	64	64	64	48	70	62	59	

Kommentar: I Göteborgsregionen ingår förutom Kungsbacka samtliga särredovisade kommuner. (För detaljerad redovisning av delregionerna i Västra Götaland, se slutnot 3.)

Källa: De västsvenska SOM-undersökningarna 1992-2011

I tabell 7 redovisas svarsfrekvensen i olika resursområden i Göteborg. Resursområdena utgörs av stadsdelar i Göteborg som har grupperats efter resursstyrka (Se kommentar till tabellen nedan för mer information om resursindelningen). Som framgår av tabellen finns ett tydligt samband mellan resursstyrka och svarsbenägenhet. Resursstarka stadsdelar har högst svarsandel 2011 med 58 procent medan resurssvaga har lägst med 41 procent svarande. Den genomsnittliga skillnaden låg till och med 2006 års undersökning på 12 procentenheter. I 2011 års undersökning har avståndet ökat ytterligare och skillnaden är 17 procentenheter. Detta beror främst på en minskning i svarsfrekvens i de resurssvaga stadsdelarna.

Tabell 7 Svarsandelar (netto) per resursområde i Väst-SOM-undersökningen 1999-2011

	Resursstarkt	Medelresursstarkt	Medelresurssvagt	Resurssvagt
1999	68	64	67	57
2000	63	61	66	57
2001	73	69	67	62
2002	67	67	64	54
2003	69	64	61	57
2004	67	63	66	61
2005	67	60	61	49
2006	65	59	61	52
2007	66	61	55	54
2008	64	53	54	47
2009	63	58	58	51
2010	63	59	57	43
2011	58	57	54	41

Kommentar: Indelningen i olika resursområden i Göteborg baseras på en indelning av stadsdelarna efter invånarnas resursstyrka: hushållsinkomst, andel socialbidragstagare och andel invandrare (Jönsson m. fl. 1997, s. 40). *Resursstarka stadsdelar:* Kärra-Rödbo, Torstlanda, Älvsborg, Askim, Styrösö, Örgryte. *Medelresursstarka stadsdelar:* Tynnered, Härlanda, Centrum, Linnéstaden, Tuve-Säve. *Medelresurssvaga stadsdelar:* Frölunda, Lundby, Backa, Majorna, Högsbo. *Resurssvaga stadsdelar:* Bergsjön, Gunnared, Kortedala, Biskopsgården, Lärjedalen. Den första januari 2010 slogs Frölunda och Högsbo stadelsnämnder samman, och ett år senare gjordes indelningen i stadsdelar om helt. Resultatet blev 10 nya stadsdelar. Indelningen i tabellen ovan bygger på den gamla stadsdelsindelningen som gällde fram till och med 2009.

Representativitet i undersökningen

Syftet med den västsvenska SOM-undersökningen är att undersöka vanor, attityder och beteenden i befolkningen i Västra Götaland och Kungsbacka. Eftersom undersökningen inte görs på hela befolkningen utan på ett urval är det viktigt att det

urvalet representerar befolkningen på ett rättvisande sätt. Ett sätt att undersöka det är att titta på fördelningen av några grundläggande demografiska variabler.

I tabell A-C i appendix finns en jämförelse mellan köns-, ålders- och den geografiska fördelningen bland de svarande och i Västra Götalands befolkning som helhet. I tabellerna finns också motsvarande siffror för undersökningens netto- och bruttourval.

Geografiskt stämmer fördelningarna förhållandevis bra. Göteborg utgör 32 procent av befolkningen i Västra Götaland och av de som svarat är en ungefär lika stor andel, 28 procent, göteborgare. Den lilla underrepresentationen av personer från Göteborg innebär att andelen boende i övriga Västra Götaland är något högre bland de svarande än i befolkningen, 47 mot 44 procent.

Sett över längre tid kan vi konstatera att skillnaden på nästan fyra procentenheter mellan andelen göteborgare i befolkningen och bland de svarande är den största hittills i den västsvenska SOM-undersökningen.

Om vi undersöker ålderssammansättningen på samma sätt – det vill säga jämför fördelningen hos befolkningen, urvalen och de svarande – kan vi se att representativiteten för olika åldersgrupper i SOM-undersökningarna är god, men att det finns skillnader mellan de olika åldersgrupperna (tabell B).

Mönstret för de senaste årens västsvenska SOM-undersökningar är i stora drag att personer under 50 år är något underrepresenterade bland de svarande och de över 50 år är något överrepresenterade. Mest överrepresenterade är 60-85-åringarna, i befolkningen utgör de 20 procent, bland de svarande är de 26 procent. Den mest underrepresenterade gruppen är 15-29-åringarna. Bland de svarande är 15 procent i åldrarna 15 till 29, medan motsvarande andel i befolkningen är 23 procent. En bidragande orsak är att unga människor blir allt svårare att komma i kontakt med (Vernersdotter 2012). Mellan 1992 och 1998 var avvikelserna mellan åldersfördelningen i urvalen och bland de svarande som mest två procentenheter. Från och med år 1999 till och med 2001 ökade avvikelserna till som mest tre procentenheter mellan urval och svarande. Mellan 2002 och 2011 har de skillnaderna alltså ökat ytterligare.

Tidigare studier inom ramen för SOM-institutet har dock visat att skillnader i åldersfördelning (liksom könsfördelning) mellan befolkning, urval och svarandegrupp har en mycket liten inverkan på svarsmonster.

Vi har tidigare konstaterat att svarsbenägenheten är lägre bland män än bland kvinnor i de senaste årens undersökningar. I tabell C kan vi se att fördelningen i såväl Västra Götalands befolkning som i det urval som dragits ur denna population är jämn, med en lika stor andel kvinnor som män.

Göteborgsregionen och övriga Västra Götaland

Befolkningen i storstadsområdet i och kring Göteborg skiljer sig något från de boende i övriga delar av Västsverige. Utöver skillnader i ålderssammansättning och utbildningsnivå finns också fler förvärvsarbetande, färre ålderspensionärer och fler utländska medborgare i storstadsregionen jämfört med övriga Västra Götaland.

Tabell 8 Fördelning över position på arbetsmarknaden och medborgarskap 1992-2011 (procent)

	1992	1993	1994	1995	1996	1997	1998	1999	2000	2001	2002	2003	2004	2005	2006	2007	2008	2009	2010	2011	
<i>Förvärvsställning</i>																					
Förvärvsarbete	57	57	55	57	57	57	57	58	57	60	57	57	56	55	56	57	59	55	57	57	57
Arbetsmarknadspolitisk åtgärd	1	0	2	1	2	1	1	1	1	1	2	1	1	1	2	1	1	1	1	1	1
AMS-utbildning	1	1	0	0	1	0	0	0	0	0	0	0	0	0	0	1	-	-	-	-	-
Kunskapslyftet	-	-	-	-	-	-	1	1	1	0	-	-	-	-	-	-	-	-	-	-	-
Arbetslösa	5	6	6	7	6	5	5	5	4	3	4	4	3	3	3	2	2	4	4	3	3
Ålderspensionär/ avtalspensionär	17	16	16	15	15	15	17	17	20	19	19	21	23	22	20	22	23	27	25	27	27
<i>Sjuk/</i>																					
Aktivitetsersättning ¹	4	4	5	5	5	4	4	4	5	5	5	4	4	5	5	5	4	4	3	3	3
Hemarbetande	2	3	2	1	1	1	2	1	1	1	1	-	-	-	-	-	-	-	-	-	-
Studierande	13	13	14	14	14	16	12	13	11	11	12	12	12	11	10	11	10	9	9	9	8
Annat	-	-	-	-	-	-	-	-	-	-	-	1	1	3	3	1	1	0	1	1	1
<i>Medborgarskap</i>																					
Svenskt	-	95	95	94	95	94	95	96	96	96	96	95	94	93	94	94	93	94	94	94	94
Utländskt	-	5	5	6	5	6	5	4	4	4	4	3	4	4	3	3	4	3	3	3	3
Både svenskt och utländskt	-	-	-	-	-	-	-	-	-	-	-	2	2	3	3	3	3	3	3	3	3

Kommentar: ¹ Sjuk- och aktivitetsersättning är sedan 2008 benämningen på tidigare förtidspensionär.

Källa: De västsvenska SOM-undersökningarna 1992-2011

Tabell 8 visar svarspersonernas position på arbetsmarknaden och deras medborgarskap, för undersökningarna 1992 till och med 2011. Mellan 1992 och 1997 var fördelningarna mycket stabila. 1998 förändrades ramen för urvalet och hela Västra Götalandsregionen inkluderades i undersökningen. Då sjönk andelen studenter och utländska medborgare och istället ökade andelen ålderspensionärer och svenska medborgare. Det är huvudsakligen en konsekvens av det utvidgade spridningsområdet för undersökningen.

Vi ser även att den totala andelen svenska medborgare varierar, och ser ut att ha minskat sedan 2002. Den första tolkningen var att det hängde ihop med en förändring i frågan om medborgarskap år 2003, då även dubbelt medborgarskap inkluderades som svarsalternativ. Men minskningen har fortsatt sedan dess.

I 2011 års undersökning är andelen förvärvsarbetande högre i Göteborgsregionen än i övriga Västra Götaland. Samtidigt har Göteborgsregionen en lägre andel ålderssamt förtidspensionärer. Andelen studenter är också något högre i Göteborgsregionen, liksom andelen svarande med utländskt eller dubbelt medborgarskap.

Sammanfattningsvis

De resultat som presenteras i kapitlet visar att svarspersonerna i 2011 års västsvenska SOM-undersökning ganska väl representerar olika grupper i den västsvenska befolkningen. I jämförelse med den nationella SOM-undersökningen finns bara små skillnader i svarsmönstren, vilket också kan ses som en bekräftelse på att urvalet fungerar bra.

På det hela taget visar jämförelserna i detta kapitel – över tid, med andra undersökningar samt inom undersökningen – att de svarande i den västsvenska SOM-undersökningen 2011 som grupp är lika befolkningen i Västra Götaland och Kungsbacka kommun, förutom vad gäller ålderssammansättningen: äldre människor är något överrepresenterade och yngre människor något underrepresenterade.

Noter

- ¹ Kapitlet bygger på tidigare års metodredogörelser, se exempelvis Elmquist & Bergström (2012) i Bergström (2012) (red).
- ² Den västsvenska SOM-undersökningen har genomförts i samarbete med *Kinnmark Information AB*. Kinnmark Information utförde urvalsdragning, utskick av formulär och påminnelser, telefonuppföljning samt datauppläggning. Enkätsvaren lästes in optiskt med hjälp av en scanner. SOM-institutets medarbetare har stått för framtagning av frågeformulär och annat material som följbrev och informationsfoldrar som skickats ut till respondenterna, kodning av öppna svar och iordningställande av den slutgiltiga datamängden (vilket inkluderar variabler för öppna frågor och särskilt byggda variabler). Kodningsarbetet har genomförts av Frida Vernersdotter, Marcus Clifford, Sandra Engelbrecht och Josefine Bové.

- ³ Kommunerna är Ale, Alingsås, Härryda, Kungsbacka, Kungälv, Lerum, Lilla Edet, Mölndal, Partille, Stenungsund, Tjörn och Öckerö. I Väst-SOM 1992 till 1995 ingick inte boende i Alingsås kommun i urvalet.
- ⁴ Kommunerna är Bengtsfors, Bollebygd, Borås, Dals-Ed, Essunga, Falköping, Färgelanda, Grästorp, Gullspång, Götene, Herrljunga, Hjo, Karlsborg, Lidköping, Lysekil, Mariestad, Mark, Mellerud, Munkedal, Orust, Skara, Skövde, Sotenäs, Strömstad, Svenljunga, Tanum, Tibro, Tidaholm, Tranemo, Trollhättan, Töreboda, Uddevalla, Ulricehamn, Vara, Vargårda, Vänersborg och Åmål.
- ⁵ Se Vernersdotter (2012) i Weibull, Oscarsson & Bergström (red) 2012 samt Elmquist & Bergström (2012) i Bergström (2012) (red)
- ⁶ Forskning om skäl till deltagande i enkätundersökningar kan visa på liknade resultat, det vill säga att skälen för att inte delta oftast är tidsrelaterade eller av mer principiell karaktär (se exempelvis Loosveldt & Storms 2008).

Referenser

- Elmquist, Tobias & Bergström, Annika (2012) Samhälle Opinion Massmedier Västra Götaland 2010 i Bergström, Annika (red) *Västsvensk vardag*. Göteborg: SOM-institutet, Göteborg.
- Jönsson, Sten m. fl. (1997) *Decentraliserad välfärdsstad – Demokrati, effektivitet och service*. Stockholm: SNS Förlag.
- Loosveldt, Geert & Vicky Storms (2008) Measuring public opinions about surveys. *International journal of public opinion research*, Vol 20:1.
- Shehata, Adam & Wadbring, Ingela (2012), Allt fler står utanför nyhetsvärlden 2011 Weibull, Lennart, Oscarsson Henrik & Bergström Annika (red), *I framtidens skugga*, Göteborg: SOM-institutet, Göteborg.
- Vernersdotter, Frida (2012) Samhälle Opinion Massmedier 2011 Weibull, Lennart, Oscarsson Henrik & Bergström Annika (red), *Lycksalighetens ö*, Göteborg: SOM-institutet, Göteborg.
- www.scb.se. Statistikdatabaser, befolkningen.

Appendix

Tabell A *Fördelning över invånare i Göteborg, Göteborgs kranskommuner och övriga Västra Götaland i befolkningen, urvalet respektive i inkomna enkäter 2011, samt jämförelse med fördelningen i urval och svarande 2000-2011 (procent)*

År	Grupp	Område			Summa	Antal
		Göteborg	Göteborgs kranskommuner	Övriga Västra Götaland		
2000	Befolkning	31	24	45	100	1 237 771
	Urval (brutto)	31	25	44	100	6 000
	Nettourval	30	25	45	100	5 602
	Svarande	28	25	47	100	3 684
2001	Befolkning	31	24	45	100	1 247 690
	Urval (brutto)	31	23	46	100	6 000
	Nettourval	30	24	46	100	5 411
	Svarande	29	24	47	100	3 808
2002	Befolkning	31	25	44	100	1 245 689
	Urval (brutto)	31	25	44	100	6 000
	Nettourval	30	26	44	100	5 538
	Svarande	28	26	46	100	3 792
2003	Befolkning	31	24	45	100	1 254 946
	Urval (brutto)	31	23	46	100	6 000
	Nettourval	30	24	46	100	5 537
	Svarande	29	24	47	100	3 654
2004	Befolkning	30	25	45	100	1 257 591
	Urval (brutto)	31	24	45	100	6 000
	Nettourval	31	24	45	100	5 489
	Svarande	30	24	46	100	3 630
2005	Befolkning	31	24	45	100	1 268 979
	Urval (brutto)	31	24	45	100	6 000
	Nettourval	30	25	45	100	5 505
	Svarande	29	24	47	100	3 419
2006	Befolkning	30	25	45	100	1 269 125
	Urval (brutto)	30	24	46	100	6 000
	Nettourval	29	24	47	100	5 462
	Svarande	28	24	48	100	3 347
2007	Befolkning	31	22	47	100	1 298 829
	Urval (brutto)	31	22	47	100	6 000
	Nettourval	31	24	45	100	5 491
	Svarande	30	24	46	100	3 420
2008	Befolkning	31	24	45	100	1 309 857
	Urval (brutto)	31	24	45	100	6 000
	Nettourval	31	24	47	100	5 553
	Svarande	29	24	45	100	3 240
2009	Befolkning	31	24	45	100	1 300 914
	Urval (brutto)	30	25	45	100	6 000
	Nettourval	30	25	45	100	5 539
	Svarande	28	26	46	100	3 368
2010	Befolkning	32	24	44	100	1 322 426
	Urval (brutto)	32	24	44	100	6 000
	Nettourval	32	24	44	100	5 506
	Svarande	30	25	45	100	3 276
2011	Befolkning	32	24	44	100	1 331 458
	Urval (brutto)	31	24	45	100	6 000
	Nettourval	30	25	45	100	5 493
	Svarande	28	25	47	100	3 151

Kommentar: Med nettourval avses bruttourval minus naturligt bortfall. Som naturligt bortfall räknas adress okänd, avflyttad, sjuk, institutionell vård, bortrest under fältperioden, studier på annan ort, militärtjänstgöring, ej svensktalande, bosatt, studerar eller arbetar utomlands, förståndshandikappad samt avlidne. Göteborgs kranskommuner är samtliga kommuner i Göteborgsregionen men Göteborgs Stad exkluderat.

Tabell B Åldersgruppernas fördelning i hela urvalet respektive i inkomna enkäter 1992-2011 och åldersfördelningen 2002-2011 hos befolkningen i Västsverige (procent)

År	Grupp	Åldersgrupp					Summa	Antal
		15-29	30-49	50-64	65-80	65-85		
1992	Urval	27	38	19	16		100	1 603
	Svarande	25	37	21	17		100	
1993	Urval	28	37	19	16		100	1 586
	Svarande	27	36	20	17		100	
1994	Urval	27	37	20	16		100	1 591
	Svarande	27	36	22	15		100	
1995	Urval	26	37	21	16		100	1 708
	Svarande	26	37	22	15		100	
1996	Urval	25	38	22	15		100	1 807
	Svarande	26	36	23	15		100	
1997	Urval	26	37	22	15		100	1 845
	Svarande	26	36	23	15		100	
1998	Urval	24	37	24	16		101	5 385
	Svarande	22	36	25	17		100	3 487
1999	Urval	25	35	24	16		100	5 900
	Svarande	22	34	27	17		100	3 760
2000	Urval (15-80)	24	36	24	16		100	5 815
	Svarande (15-80)	21	34	27	18		100	3 597
2000	Urval (15-85)	23	34	24		19	100	6 000
	Svarande (15-85)	20	33	27		20	100	3 684
2001	Urval (brutto)	23	34	24		19	100	6 000
	Svarande	20	35	27		19	100	3 808
2002	Befolkning	23	35	23		19	100	1 245 689
	Urval (brutto)	24	34	24		18	100	6 000
	Nettourval	23	35	25		17	100	5 538
	Svarande	20	34	27		19	100	3 792
2003	Befolkning	23	35	23		19	100	1 254 946
	Urval (brutto)	24	34	23		19	100	6 000
	Nettourval	23	35	24		18	100	5 537
	Svarande	20	33	27		20	100	3 654
2004	Befolkning	23	35	22		20	100	1 257 591
	Urval (brutto)	24	33	23		20	100	6 000
	Nettourval	24	33	24		19	100	5 489
	Svarande	20	32	26		22	100	3 630
2005	Befolkning	23	35	24		18	100	1 268 979
	Urval (brutto)	23	34	24		19	100	6 000
	Nettourval	23	36	24		17	100	5 505
	Svarande	19	33	27		21	100	3 419
2006	Befolkning	23	33	25		19	100	1 269 125
	Urval (brutto)	23	34	24		19	100	6 000
	Nettourval	23	34	25		18	100	5 462
	Svarande	18	32	28		22	100	3 347

Forts.

Tabell B forts.

År	Grupp	Åldersgrupp					Summa	Antal
		15–29	30–49	50–64	65–80	65–85		
2007	Befolkning	24	34	23		19	100	1 298 829
	Urval (brutto)	24	34	24		18	100	6 000
	Nettourval	23	35	24		18	100	5 491
	Svarande	19	32	27		21	100	3 420
2008	Befolkning	24	34	24		18	100	1 309 857
	Urval (brutto)	24	33	24		19	100	6 000
	Nettourval	23	34	25		18	100	5 553
	Svarande	18	31	29		23	100	3 240
2009	Befolkning	23	34	24		19	100	1 300 914
	Urval (brutto)	24	34	23		22	100	6 000
	Nettourval	22	34	24		20	100	5 539
	Svarande	16	32	27		25	100	3 368
2010	Befolkning	23	34	23		20	100	1 322 426
	Urval (brutto)	23	33	23		20	100	6000
	Nettourval	22	34	24		20	100	5506
	Svarande	17	32	27		24	100	3276
2011	Befolkning	23	34	23		20	100	1 331 458
	Urval (brutto)	22	34	24		20	100	6000
	Nettourval	21	35	25		19	100	5493
	Svarande	15	31	28		26	100	3151

Kommentar: I jämförelsesyfte redovisas för år 2000 även resultat för ett begränsat urval som omfattar samma åldersintervall, 15-80 år, som de tidigare årens undersökningar. I de kommuner som ingår i Väst-SOM I är befolkningen yngre än i de kommuner som omfattas av Väst-SOM II. Detta förhållande återspeglas också i åldersstrukturen bland de svarande.

Tabell C Könsfördelning hos befolkningen, i urvalet och bland de svarande i de västsvenska SOM-undersökningarna 1992-2011 (procent)

År	Grupp	Kön		Summa
		Män	Kvinnor	
1992	Svarande	50	50	100
1993	Svarande	51	49	100
1994	Svarande	51	49	100
1995	Svarande	49	51	100
1996	Svarande	50	50	100
1997	Svarande	49	51	100
1998	Svarande	47	53	100
1999	Svarande	48	52	100
2000	Svarande	49	51	100
2001	Svarande	47	53	100
2002	Befolkningen	50	50	100
	Bruttourval	50	50	100
	Nettourval	50	50	100
	Svarande	48	52	100
2003	Befolkningen	50	50	100
	Bruttourval	50	50	100
	Nettourval	49	51	100
	Svarande	47	53	100
2004	Befolkningen	50	50	100
	Bruttourval	50	50	100
	Nettourval	50	50	100
	Svarande	47	53	100
2005	Befolkningen	50	50	100
	Bruttourval	50	50	100
	Nettourval	50	50	100
	Svarande	47	53	100
2006	Befolkningen	50	50	100
	Bruttourval	50	50	100
	Nettourval	49	51	100
	Svarande	47	53	100
2007	Befolkningen	50	50	100
	Bruttourval	50	50	100
	Nettourval	49	51	100
	Svarande	47	53	100
2008	Befolkningen	50	50	100
	Bruttourval	50	50	100
	Nettourval	50	50	100
	Svarande	47	53	100
2009	Befolkningen	50	50	100
	Bruttourval	50	50	100
	Nettourval	50	50	100
	Svarande	47	53	100
2010	Befolkningen	50	50	100
	Bruttourval	50	50	100
	Nettourval	50	50	100
	Svarande	46	54	100
2011	Befolkningen	50	50	100
	Bruttourval	50	50	100
	Nettourval	50	50	100
	Svarande	47	53	100

Kommentar: Uppgifterna om befolkningen är hämtade från statistiska centralbyrån via www.ssd.scb.se.