

OMVAL-SOM-UNDERSÖKNINGEN 2011

FRIDA VERNERSDÖTTER & LISA KARELIUSSON

Med anledning av omvalet i Västra Götaland den 15 maj 2011 genomförde SOM-institutet (Samhälle, Opinion, Medier) vid Göteborgs universitet en extrainsatt SOM-undersökning (Omval-SOM). Datainsamlingsperioden sträckte sig mellan maj och oktober 2011 och genomfördes med så kallad mixed-mode-design – det vill säga att datainsamlingen skedde både via post och via internet. I föreliggande kapitel beskrivs undersökningens metod, fältarbete och representativitet.

Omval-SOM jämfört med ordinarie SOM-undersökningar

Omval-SOM skiljer sig från de ordinarie SOM-undersökningarna på flera punkter. Med ordinarie SOM-undersökning avses de undersökningar som SOM-institutet genomför årligen sedan 1986 i Sverige och sedan 1992 i svenska regioner där personer i åldrarna 16-85 år tillfrågas om bland annat sina medievanor, attityder i olika samhällsfrågor och fritidsvanor. Data samlas in postalt via pappersenkäter som omfattar 20 A4-sidor och ligger i fält under höst och vinter. Omval-SOM var åtta sidor lång och låg i fält under våren och sommaren. Datainsamling skedde både postalt och via webbenkät.

SOM-institutet har en gång tidigare (2007) använt sig av webbenkäter i en ordinarie undersökning (Kort-SOM-undersökningen), den gången i en rikstäckande undersökning. Dock erbjöds inte alla respondenter möjligheten att besvara enkäten på internet utan endast en tredjedel. Syftet var något annorlunda mot föreliggande undersökning. I undersökningen 2007 var det främsta syftet med att erbjuda en webbenkät inte att öka svarsfrekvensen, som i detta fall, utan att jämföra svarsfrekvenserna mellan en vanlig postenkätundersökning och en undersökningsdesign där respondenterna ges en valmöjlighet att antingen svara på en postenkät eller på internet. Då webbenkäten genomfördes som ett experiment var enkäten som erbjöds på webben kortare än ordinarie undersökningar. Jämförelsemöjligheterna för 2007 års Kort-SOM med webbalternativ och Omval-SOM är goda varför vissa jämförelser dem emellan kommer att göras i detta metodkapitel.

Population och urval

Undersökningen genomfördes med anledning av omvalet i Västra Götaland. Urvalsramen begränsades därför till personer bosatta i Västra Götaland då dessa var de enda som hade möjlighet att rösta i valet.¹ Urvalsramens åldersintervall är 16-85 år

och omfattar både svenska och utländska medborgare. Undersökningen baserades på ett obundet slumpmässigt urval om 3 000 personer, dragen ur befolkningen i Västra Götaland. Urvalsstorleken och urvalsramen för tidigare års Väst-SOM-undersökningar jämfört med Omval-SOM framgår av tabell A i appendix.

Frågeformulär

De forskare som deltog i Omval-SOM formulerade tillsammans med SOM-institutet de enskilda enkätfrågorna. SOM-institutet färdigställde därefter frågeformulären. De ordinarie undersökningarna genomförs, som tidigare nämnts, postalt och omfattar vanligtvis ungefär 20 sidor. Föreliggande undersökning innebär ett brott i denna trend då enkäten enbart omfattade åtta sidor och således utgjordes av ett väsentligt minskat antal frågor. Eftersom respondenterna hade möjlighet att besvara enkäten på internet i form av en webbenkät konstruerades en sådan med pappersenkäten som mall och utformades identisk med avseende på frågeordning.

Merparten av frågorna i undersökningen är flervalfrågor där respondenten enkelt svarar genom att sätta ett kryss i en ruta. Några frågor är öppna och besvaras med en kort fritextformulering. Dessa fritextsvar har tilldelats numeriska koder av SOM-institutet enligt ett fördefinierat kodschema med ömsesidigt uteslutande kategorier.²

Mixed mode-design

Mixed mode innebär att man kombinerar olika datainsamlingsmetoder vilka i denna undersökning utgörs av en pappersenkät och en webbenkät. Studier har tidigare visat att denna kombination kan öka svarsfrekvensen utan att innebära någon negativ påverkan på svarens kvalitet (Dillman 2000; Schaefer and Dillman 1998). Dock visar tidigare forskning (Gilljam et al 2011) att svarsfrekvensen kan påverkas negativt då flera möjliga sätt att besvara en enkät presenteras vid den första kontakten. Då respondenten upplever att det finns flera valmöjligheter öppnas också möjligheten att välja att inte svara alls. I utformandet av SOM-undersökningen togs dessa tidigare resultat i beaktande. För att undgå problemet skickades initialt endast en pappersenkät ut till respondenterna, utan någon information om att det var möjligt att besvara enkäten på internet. Möjligheten att svara elektroniskt presenterades först i samband med den första påminnelsen (se tabell 1).

Fältarbete

Datainsamlingsarbetet genomfördes mellan 5 maj och 7 oktober 2011. Fältperioden för undersökningen var en vecka kortare än vad den brukar vara för de regionala undersökningarna. I övrigt följer Omval-SOM i huvudsak tidigare års planeringsupplägg. I tabell 1 redovisas fältinsatserna i detalj. Arbetet inleddes den 5 maj 2011

med att ett aviseringskort skickades till respondenterna för att informera om att de var utvalda att delta i undersökningen. Veckan därpå skickades enkäten tillsammans med ett kortare följebrev, en informationsbroschyr om SOM-institutet och dess undersökningar samt en penna, ut till respondenterna. Drygt en vecka senare skickades ytterligare ett kort till samtliga i urvalet med ett tack till dem som redan svarat och en påminnelse till övriga. Vid detta påminnelsetillfälle erbjöds respondenterna även möjligheten att besvara enkäten på internet. I brevet följde en webbadress till webbenkäten samt en instruktion om hur de skulle logga in. För att kunna besvara enkäten på internet fick respondenterna unika och personliga inloggningsuppgifter varpå deras svar kunde registreras på samma anonyma sätt som i pappersenkäten. Under resterande del av fältperioden genomfördes fortlöpande en serie påminnelseinsatser postalt och per telefon. Den sista påminnelseinsatsen innebar att de som tidigare i telefon sagt ja till att delta i undersökningen fick en ny påminnelse med en enkät samt nya instruktioner om möjligheten att besvara enkäten på internet. Övriga som ej besvarat enkäten fick i samband med sista påminnelsen en minienkät med en fråga om varför de inte kan/vill besvara undersökningen. Där fanns även möjlighet för anhörig eller annan person att meddela om svarspersonen var sjuk, bortrest eller på annat sätt oförmögen att besvara undersökningen. Bland dem som svarade inom fältarbetets första två veckor lottades det ut 25 böcker med resultat från tidigare års västsvenska SOM-undersökningar. Fältarbete avslutades den 7 oktober 2011.

Omval-SOM genomfördes i samarbete med *Kinnmark Information AB*. Under arbetsprocessen utförde Kinnmark Information urvalsdragning, utskick av formulär och påminnelser, telefonuppföljning samt datauppläggning. Enkätsvaren har lästs av optiskt med hjälp av en scanner. SOM-institutets medarbetare har stått för framtagning av frågeformulär och annat material (såsom följebrev) som skickats ut till respondenterna, kodning av öppna svar samt iordningställande av den slutgiltiga datamängden (vilket inkluderar variabler för öppna frågor och särskilt byggda variabler).

Tabell 1 Fältplan Omval-SOM-undersökningen maj – oktober 2011

5 maj	Utskick av aviseringskort.
17 maj	Utskick av enkät, följebrev, informationsbroschyr, svarskuvert, penna.
23 maj	Utskick av tack- och påminnelsekort.
31 maj	Utskick av enkät, följebrev och svarskuvert till intervjupersoner som ännu inte sänt in enkäten. Möjligheten att besvara enkäten på internet presenteras.
9 juni	Telefonpåminnelse till svarspersoner som ej sänt in enkäten.
13 juni	Halvtidsutskick till alla som i telefon sagt att de ska delta med tack till de som redan har enkät och ny enkät till de som sagt sig behöva sådan.
20 juni	Postal påminnelse till personer utan känt telefonnummer och till personer som ej kunnat nås per telefon i föregående telefonpåminnelse. Ny enkät till personer som svarat att de inte har kvar sin enkät.
8 aug	Postal påminnelse till samtliga svarspersoner som ej sänt in enkäten. Webbalternativet presenteras återigen.
16 aug	Telefonpåminnelse till svarspersoner som ej sänt in enkäten.
19 aug	Postal påminnelse till samtliga svarspersoner som tidigare svarat ja, men ej skickat in.
25 aug	Ny enkät/bekräftelsebrev sänds till ytterligare ja-svarare.
30 aug	Postal påminnelse med utskick av enkät, följebrev, svarskuvert samt bortfallsenkät (med frågan om varför man inte önskar/kan delta) till svarspersoner utan känt telefonnummer samt personer som ej kunnat nås vid tidigare telefonpåminnelser.
5 sept	Enkät och följebrev samt bortfallsenkät till resterande.
7 okt	Fältarbetet avslutas

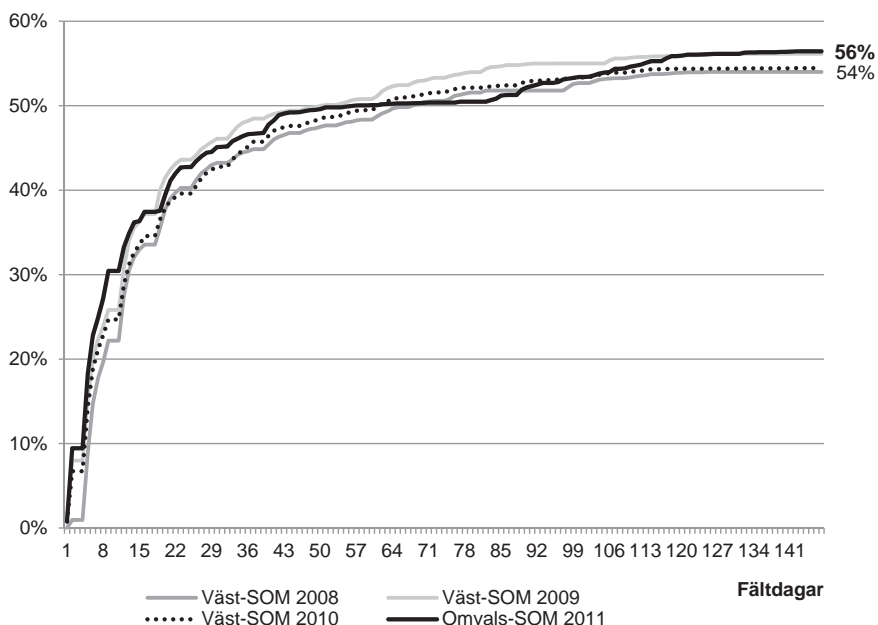
Kommentar: Samtliga följebrev som användes i påminnelseinsatsen innefattade en uppmaning om att enkäten också kan besvaras på internet. I brevet återfanns också en länk till webbenkäten och inloggningsinstruktioner. I de två sista påminnelsebrev uttrycktes att flertalet respondenter skickat in sin enkät samt att en deadline snart var förestående i syfte att skynda på respondenternas svar.

Enkäterna började strömma in tre dagar efter det första utskicket. I slutet av den tredje fältveckan, den 10 juni, hade 43 procent av dem som fått enkäten skickat tillbaka formuläret ifyllt. Dessa utgjorde tre fjärdedelar av dem som slutligen kom att delta i undersökningen. Tempot på inflödet saktades kraftigt ned veckorna som följde och höll under resterande fältperioden en relativt låg takt. Första veckan i augusti hade nästan 90 procent som skulle komma att delta svarat och i slutet av augusti var siffran nästan 96 procent.

I figur 1 illustreras inflödeskurvan för Omval-SOM i relation till de senaste årens Väst-SOM-undersökningar. Längden på fältperioderna är likvärdig för Omval-SOM och ordinarie undersökningar, men antalet fältinsatser för Omval-SOM var något färre. Trots det är det generella inflödesmönstret likt tidigare års. Under semesterveckorna i mitten av sommaren noteras en liten avvikelse hos Omval-SOM med minskat inflöde följt av en kraftig ökning mot slutet av fältperioden (se figur 1). Denna skillnad går att härleda till tidpunkterna för fältinsatserna i respektive

undersökning. För de ordinarie undersökningarna görs påminnelseinsatserna kontinuerligt genom hela fältperioden, medan vi i Omval-SOM valde att göra ett sommaruppehåll under juli.

Figur 1 Inflöde (brutto) av enkäter Väst 2008-2010 och Omval-SOM 2011



Webb svar

Andelen som valde att besvara enkäten på internet var mycket liten (2,0 procent). Flest webbenkättsvar inkom under de första veckorna, efter första månaden hade två tredjedelar av de totala webbenkättsvaren inkommit. Yngre personer var mer benägna att besvara enkäten på webben än äldre. Medelåldern hos dem som svarat via webben är 35 att jämföra med 51 för dem som svarat postalt. Ingen över 63 år har besvarat enkäten via webben. Andelen som besvarade SOM-undersökningen elektroniskt 2007 var 6,3 procent. Den högre svarsfrekvensen på webben återspeglas i den totala svarsfrekvensen på 68 procent. Också 2007 var det främst unga människor som besvarade webbenkäten. Det går inte att utläsa några geografiska skillnader i webbsvaren i någon av undersökningarna 2011 eller 2007, men dock skillnader mellan könen. Kvinnor är generellt mer svarsbenägna än män, men 2007 års webbsvar dominerades av männen (63 procent). Könsfördelningen i den totala gruppen svarande 2007 var 52 procent kvinnor och 48 procent män. Denna skillnad

i könsfördelning hos de svarande på webben finns inte kvar 2011. Istället återspeglas det generella svarsmonstret hos webbsvaren 2011 där 53 procent är kvinnor och 47 procent är män (se tabell 5).

Svarsfrekvens och bortfall

Av det ursprungliga urvalet om 3 000 personer (bruttourval) var det 1693 personer som besvarade enkäten. Definierar man bort de personer i urvalet som är avlidna eller på annat sätt oförmögna att svara på grund av till exempel sjukdom, flytt från orten eller dylikt (militärtjänstgöring, långtidsbortrest, förståndshandikappad) får man ett nettourval. Svarsfrekvensen i nettourvalet är 61,3 procent. Det är ett resultat som står sig väl i förhållande till de senaste årens undersökningar.

Svarsfrekvensen i SOM-undersökningarna har minskat stadigt under de senaste åren. De rikstäckande undersökningarna har en genomsnittlig svarsfrekvens sedan 1986 på 66 procent (Nilsson & Vernersdotter 2011). Väst-SOM har sedan 1992 en genomsnittlig svarsfrekvens på 64 procent. Nettoresultatet för årets undersökning på 61,3 procent ligger således strax under genomsnittet (se Appendix: Tabell A).

Tabell 2 Svarande och bortfall i Kort-SOM/Väst-SOM/Omval-SOM-undersökningen 2011

	Kort-SOM 2007	Väst-SOM 2010	Omval-SOM
Ursprungligt urval (brutto)	1500	6000	3000
Bortdefinierade (naturligt bortfall)	119 (8 %)	497 (8 %)	236 (8 %)
Nettourval	1381 (92 %)	5503 (92 %)	2764 (92 %)
Antal svarsvägrare/ej anträffbara	436 (29 %)	2227 (37 %)	1071 (36 %)
Antal svarande totalt	945	3276	1693
- svarande på webben	95 (6 %)	-	59 (2 %)
Svarsfrekvens brutto	63 %	55 %	56 %
Svarsfrekvens netto	68 %	59 %	61 %

Som framgår av tabell 2 kan 236 personer definieras bort som naturligt bortfall i Omval-SOM. Till största del utgörs gruppen naturligt bortfall av personer med okänd adress (35 procent) och personer som är oförmögna att svara på grund av sjukdom eller funktionsnedsättning (25 procent), samt av personer som bor utomlands/är bortresta (22 procent). Dessa grupper svarar tillsammans för mer än 82 procent av det naturliga bortfallet. En annan grupp av betydelse i det naturliga bortfallet är de som uppger att de inte talar svenska, 18 procent. Avlidna personer utgör mindre än en procent av det naturliga bortfallet.

Under fältarbetet har de personer som meddelat att de inte önskar delta i undersökningen fått frågan varför. Kompletterande information om svarsbortfall har samlats in via en så kallad bortfallsenkät som skickades ut tillsammans med den sista påminnelsen om deltagande. Totalt har 230 personer angivit skäl till varför de inte vill delta i Omval-SOM-undersökningen (se tabell 3). Andelen personer som avböjt medverkan i undersökningen utan att specificera skäl är något högre (totalt 329). Tidsskäl är den mest frekvent angivna orsaken till att inte delta (31 procent), därefter principskäl (25 procent), sedan kommer orsaker som att frågorna är ointressanta (14 procent), och att undersökningen innehåller för många frågor (10 procent). Detta mönster stämmer väl överens med både Väst-SOM (se tabell 3) och Riks-SOM tidigare år (Nilsson & Vernersdotter 2011). Tidigare år har principiella skäl att inte delta samt krav på ersättning för att delta i undersökningen varit ovanliga motiv både i den nationella undersökningen och i den västsvenska undersökningen. Formulärets längd är det skäl som skiljer sig mest mellan Väst och Omval-SOM, vilket förklaras med att Omval-SOM var 12 sidor kortare än Väst-SOM.

Tabell 3 Specificerade skäl till att inte vilja delta i Omval-SOM-undersökningen 2011 och Väst-SOM 2010

	Omval-SOM 2011	Väst-SOM 2010
Har inte tid	31	37
Vill av princip inte delta i denna typ av undersökningar	29	25
Tycker att frågorna är ointressanta	20	14
För många frågor	5	10
Tycker att frågorna är för svåra	8	5
Deltar inte utan ersättning	1	5
Litar inte på anonymiteten	6	4
Summa procent	100	100
Antal personer	230 (7,7 %)	521 (8,7 %)

Kommentar: Information om svarsvägran registreras vid kontakt med respondenter både via telefon och e-post på respondentens initiativ samt i samband med den från SOM-institutet initierade kontakten i samband telefonpåminnelser och bortfallsenkät.

Svarsbenägenhet i olika grupper

En analys av svarsbenägenheten i Omval-SOM-undersökningen visar att vissa grupper av människor deltar i högre grad än andra. Denna typ av skillnader kan ha stor betydelse för tolkningen av undersökningens resultat. Om en viss grupp är under-representerad i undersökningen och samma grupps svar tenderar att skilja sig från

övriga, blir också studiens generella resultat mindre giltiga för denna grupp. I tabell 4 redovisas svarsbenägenheten efter kön och ålder i Omval-SOM-undersökningen 2011.

Det har sedan 1995 funnits en skillnad mellan mäns och kvinnors benägenhet att delta i Väst-SOM-undersökningen, då det visat sig att männen är mindre svarsbenägna än kvinnorna. Vi ser också hur svarsbenägenheten varierar med ålder. Trenden är att personer under 40 år svarar i allt mindre utsträckning, medan svarsbenägenheten bland äldre ligger på en stabil nivå. Denna trend består i Omval-SOM trots de annorlunda förutsättningarna, med en kortare enkät och annan fältperiod. Anmärkningsvärt är dock att den åldersgrupp som varit allra minst benägen att svara de senaste åren, 20-29-åringarna har förbättrat sin svarsfrekvens signifikant gentemot tidigare år. Denna ökning går att härleda till webbenkäten som till övervägande del utgjordes av denna åldersgrupp. Om man ser skälen till svarsvägran i denna grupp var det färre som bodde utomlands, var bortresta eller hade okänd adress än tidigare år. Detta leder oss att tro att ungdomars ovilja att svara inte alltid är medveten, utan att de i större utsträckning än de äldre inte får veta att de blivit slumpade att ingå i undersökningen. Skillnaden mellan de mest och minst svarsbenägna åldersgrupperna har med åren blivit större (Elmquist & Bergström 2012), men i Omval-SOM är skillnaden mindre än den varit de senaste åren.

Geografiskt sett är skillnaderna i svarsvilja mindre. I tabell 4 uppvisar Göteborgsregionen liksom storstadsregioner brukar göra, en lägre svarsvilja än övriga Västra Götaland. Nedbrutet på övriga delregioner är Östra Skaraborg den del som har högst svarsfrekvens (66 procent) medan Dalsland har lägst (53 procent) Den låga svarsfrekvensen i Dalsland kan delvis förklaras av att antalet dalslänningar i urvalet är mycket litet (75 personer).

Representativitet i undersökningen

Det är viktigt att ha sammansättningen av de personer som besvarat enkäten i åtanke när man uttolkar resultaten av undersökningen. Representativiteten hos svarspersonerna är ett lika viktigt kvalitetsmått som svarsfrekvensen. Som man kan utläsa av tabell 5-6 överensstämmer sammansättningen av befolkningen i urvalet och av de svarande väl. Trots den varierande svarsfrekvensen i olika grupper är representativiteten hos de svarande generellt god.

Det finns inga geografiska skevheter i svarspersonernas sammansättning (se Appendix: Tabell B). Jämför vi fördelningen av invånare hos de svarande i Omval-SOM med den hos befolkningen och de dragna urvalen i Göteborg, Göteborgs kranskommuner respektive övriga Västra Götaland, ser vi i föreliggande undersökning en mycket god överensstämmelse.

Tabell 4 Svarsandelar (netto) i olika grupper i Väst-SOM-undersökningen 1992-2011 (procent)

År	1992	1994	1996	1998	2000	2001	2002	2003	2004	2005	2006	2007	2008	2009	2010	2011	Omväl-SOM 2011
TOTALT	60	60	69	65	66	70	68	66	66	62	61	62	58	61	59	61	
Kön																	
Kvinnor	61	60	70	68	67	73	72	69	70	65	65	66	61	63	64	64	64
Män	60	60	67	62	64	67	65	63	62	59	57	59	56	58	55	59	59
Ålder																	
16-19 år	61	68	72	68	60	68	64	60	55	52	49	54	47	48	50	48	48
15-19 år																	
20-29 år	56	58	68	55	58	60	60	57	57	51	48	51	44	42	42	47	47
30-39 år	61	55	63	61	61	66	65	59	61	56	56	57	52	54	55	53	53
40-49 år	56	59	68	66	63	70	67	65	65	60	61	59	54	59	58	58	58
50-59 år	62	65	72	67	69	73	70	71	71	68	66	69	67	66	63	67	67
60-69 år					77	81	79	78	77	74	74	73	70	78	73	75	75
70-79 år					75	75	78	75	77	77	74	73	77	77	74	77	77
80-85 år	67	63	70	72	76	75	78	76	77	75	74	73	74	77	73	76	76
					65	78	73	67	71	70	71	73	62	74	69	75	75
Göteborgsregionen				62	63	69	67	65	65	59	60	60	56	59	59	60	60
Övriga Västra Götaland												65	61	62	62	62	62
– Sjuhärad				70	72	72	72	70	68	67	64	67	62	62	62	61	61
– Östra Skaraborg				69	68	73	71	68	71	67	65	62	61	62	64	66	66
– Västra Skaraborg				66	69	73	70	70	69	69	62	68	66	58	62	64	64
– Fyrstad				69	69	67	72	64	67	60	63	63	59	61	59	64	64
– Dalsland				68	66	74	66	61	68	59	62	63	63	64	52	53	53
– Norra Bohuslän				66	66	71	63	67	60	62	56	65	59	65	56	61	61

Kommentar: I Göteborgsregionen ingår i Väst-SOM förutom Kungsbacka samtliga särredovisade kommuner. Kungsbacka ingår inte i Omväl-SOM. (För detaljerad redovisning av delregionerna i Västra Götaland)

Källa: Väst-SOM undersökningarna 1992-2010, Omväl-SOM 2011

Tabell 5 Könsfördelning hos befolkningen, i urvalet och bland de svarande (procent)

År	Grupp	Kön		Summa
		Kvinnor	Män	
Kort-SOM 2007	Befolkningen	50	50	100
	Bruttourval	50	50	100
	Nettourval	50	50	100
	Svarande	52	48	100
	...papper	54	46	100
	...webb	37	63	100
Väst-SOM 2009	Befolkningen	50	50	100
	Bruttourval	50	50	100
	Nettourval	50	50	100
	Svarande	53	47	100
Väst-SOM 2010	Befolkningen	50	50	100
	Bruttourval	50	50	100
	Nettourval	50	50	100
	Svarande	46	54	100
Om-SOM 2011	Befolkningen	50	50	100
	Bruttourval	51	49	100
	Nettourval	51	49	100
	Svarande	53	47	100
	...papper	53	47	100
	...webb	53	47	100

Kommentar: Kungsbacka ingår i urvalet och befolkningsjämförelserna för Väst-SOM, men inte för Omval-SOM. Uppgifterna om befolkningen är hämtade från statistiska centralbyrån via www.ssd.scb.se.

I likhet med de senaste årens SOM-undersökningar är åldersrepresentativiteten något skev. Ungdomar 16-29 år är underrepresenterade medan personer över 50 år är överrepresenterade. Skillnaden mellan svarande och befolkning överskrider dock inte fem procentenheter. Så stor är inte skillnaden i könsrepresentativiteten trots att vi redan i urvalet noterar en övervikt av kvinnor. Den mindre övervikten av kvinnor i urvalet förstärks ytterligare av att kvinnor besvarar enkäten i större utsträckning än män.

Tabell 6 Åldersgruppernas fördelning i hela urvalet respektive i inkomna enkäter 2008-2011 hos befolkningen i Västsverige (procent)

År	Grupp	Åldersgrupp				Summa	Antal
		15-29	30-49	50-64	65-85		
Väst-SOM 2008	Befolkning	24	34	24	18	100	1 309 857
	Urval (brutto)	24	33	24	19	100	6 000
	Nettourval	23	34	25	18	100	5 553
	Svarande	18	31	29	23	100	3 240
Väst-SOM 2009	Befolkning	23	34	24	19	100	1 300 914
	Urval (brutto)	24	34	23	22	100	6 000
	Nettourval	22	34	24	20	100	5 539
	Svarande	16	32	27	25	100	3 368
Väst-SOM 2010	Befolkning	23	34	23	20	100	1 322 426
	Urval (brutto)	23	33	23	20	100	6000
	Nettourval	22	34	24	20	100	5506
	Svarande	17	32	27	24	100	3276
Omval-SOM 2011	Befolkning	24	33	23	20	100	1 264 964
	Urval (brutto)	22	34	23	21	100	3000
	Nettourval	21	34	24	21	100	2764
	Svarande	17	31	26	26	100	1693
	- papper	16	30	27	27	100	1634
	- webb	36	56	8	0	100	59

Kommentar: Kungsbacka ingår i urvalet och befolkningsjämförelserna för Väst-SOM, men inte för Omval-SOM. Uppgifterna om befolkningen är hämtade från statistiska centralbyrån via www.ssd.scb.se.

Ett annat mått på kvalitet i undersökningsresultaten är sammansättningen av partiväljare jämfört med det faktiska valresultatet i omvalet i Västra Götaland. I Omval-SOM ställdes frågor om huruvida man röstade i omvalet och vilket parti man röstade på. I tabell 7 redovisas det officiella valresultatet tillsammans med utfallet i Omval-SOM. Överensstämmelsen är god och i genomsnitt skiljer det inte mer än 0,68 procentenheter mellan ett partis officiella valresultat och andelen som uppger att de har röstat på partiet i Omval-SOM-undersökningen 2011. Den största avvikelserna från det officiella valdeltagandet återfinns hos Sverigedemokraternas väljare som är underrepresenterade i undersökningen (-1,9 procentenheter).

Tabell 7 Träffsäkerhet partival Omval-SOM-undersökningen 2011 jämfört med det officiella valresultatet i omvalet i Västra Götaland den 15 maj 2011

Parti	OFFICIELLT (%)	Omval-SOM (%)	Diff (procentenheter)
Socialdemokraterna	32,6	32,0	-0,6
Vänsterpartiet	5,9	5,5	-0,4
Miljöpartiet de gröna	7,4	8,4	+1,0
Centerpartiet	5,7	6,8	+1,1
Folkpartiet liberalerna	7,2	7,8	+0,6
Kristdemokraterna	5,3	5,1	-0,2
Moderaterna	23,9	24,3	+0,4
Sverigedemokraterna	5,8	3,9	-1,9
Sjukvårdspartiet	2,8	2,2	-0,6
Vägvalet	2,5	2,9	+0,4
Övriga partier	0,8	1,1	+0,3
Giltiga röster	99,9	100,1	summerad differens 7,5
MEDELFEEL (11 kategorier)			0,68

Kommentar: Träffsäkerheten i SOM-undersökningarna har med ett enda undantag varit mindre än en procentenhets medelfel jämfört med valresultaten under perioden 1986-2011. I samband med de senaste valen har det genomsnittliga medelfelet per parti (inklusive gruppen övriga) varit 0,80 procentenheter 1988, 0,47 pe 1991, 0,44 pe 1994, 0,45 pe 1998, 1,13 pe 2002, 0,58 pe 2006 och 0,89 pe 2010.

Källa: Valmyndighetens hemsida val.se resp. Omval-SOM 2011.

Sammanfattning

Omval-SOM-undersökningen 2011 genomfördes under speciella omständigheter med gott resultat både i fråga om svarsfrekvens (61,3 procent) och i fråga om representativitet. Sammansättningen av personer som besvarat enkäten speglar befolkningen väl, även om unga människor är något underrepresenterade. Experimentet med webbenkäter föll inte så väl ut som önskats, då relativt få valde att svara elektroniskt. Den grupp som trots allt valde webbenkäten var övervägande unga, vilket är ett positivt resultat i ljuset av att denna grupp är den minst svarsbenägna.

Noter

- ¹ Urvalsramen för en ordinarie Väst-SOM-undersökning omfattar utöver Västra Götalandsregionen också Kungsbacka.
- ² Kodningsarbetet utfördes av Lisa Kareliusson.

Referenser

- Dillman, Don A. (2000). *Mail and Internet Surveys: The Tailored Design Method*. New York: Wiley.
- Elmqvist & Bergström (2012) *Samhälle Opinion Massmedier 2011* i Bergström (red), *Västsvensk vardag*, Göteborg: SOM-institutet, Göteborg.
- Gilljam, Mikael m.fl (2011) Comparison of Web and Mail Responses in a Census of Swedish Local Political Representatives. *Survey Practice*, December 2011 Issue.
- Nilsson & Vernersdotter (2011) *Samhälle Opinion Massmedier 2011* i Holmberg, Sören; Oscarsson Henrik & Weibull Lennart (red), *Lycksalighetens ö*, Göteborg: SOM-institutet, Göteborg.
- Schaefer, David R. & Dillman, Don A (1998). "Development of a Standard E-Mail Methodology." *Public Opinion Quarterly*, 62:378-97.
- www.scb.se. Statistikdatabaser, befolkningen.

APPENDIX

Tabell A Svarsfrekvensen i Väst-SOM 1992-2010 och Omval-SOM 2011

Väst-SOM	Brutto-urval	Netto-urval	naturligt bortfall	Andel Antal svar	frekvens (brutto)	Svars-frekvens (netto)	Svars-Fältarbete utfört av
1992	2 800	2 650	5,4 %	1 603	57 %	60 %	Linfab
1993	2 800	2 647	5,5 %	1 586	57 %	60 %	Linfab
1994	2 800	2 639	5,8 %	1 591	57 %	60 %	Linfab
1995	2 799	2 620	6,4 %	1 709	61 %	65 %	Temo
1996	2 900	2 621	9,6 %	1 807	62 %	69 %	Gallup
1997	2 900	2 637	9,1 %	1 845	64 %	70 %	Gallup
1998*	5 800	5 385	7,2 %	3 487	60 %	65 %	Sifo
1999	5 900	5 557	5,8 %	3 760	64 %	68 %	Kinnmark
2000	6 000	5 602	6,6 %	3 684	61 %	66 %	Kinnmark
2001	6 000	5 420	9,7 %	3 808	63 %	70 %	Kinnmark
2002	6 000	5 538	7,7 %	3 792	63 %	68 %	Kinnmark
2003	6 000	5 537	7,7 %	3 654	61 %	66 %	Kinnmark
2004	6 000	5 489	8,5 %	3 630	61 %	66 %	Kinnmark
2005	6 000	5 505	8,3 %	3 419	57 %	62 %	Kinnmark
2006	6 000	5 462	9,0 %	3 347	56 %	61 %	ScandInfo
2007	6 000	5 491	8,5 %	3 420	57 %	62 %	Kinnmark
2008	6 000	5 553	7,5 %	3 240	54 %	58 %	Kinnmark
2009	6 000	5 539	7,7 %	3 368	56 %	61 %	Kinnmark
2010	6 000	5 503	8,8 %	3 276	55 %	59 %	Kinnmark
Omval 2011	3 000	2 764	7,9 %	1 693	56 %	61 %	Kinnmark

Kommentar: Med nettourval avses bruttourval minus naturligt bortfall. Som naturligt bortfall räknas adress okänd, avflyttad, sjuk, institutionell vård, bortrest under fältperioden, studier på annan ort, militärtjänstgöring, ej svensktalande, bosatt, studerar eller arbetar utomlands, förståndshandikappad samt avliden. Från och med 1998 års undersökning ingår hela Västra Götaland samt Kungsbacka kommun i urvalet. Innan dess ingick endast Göteborg med kranskommuner.

Tabell B Fördelning över invånare i Göteborg, Göteborgs kranskommuner och övriga Västra Götaland i befolkningen, urvalet respektive i inkomna enkäter 2010, samt jämförelse med fördelningen i urval och svarande 1999-2010 (procent)

År	Grupp	Område			Summa	Antal
		Göteborg	Göteborgs krans- kommuner	Övriga Västra Götaland		
2008	Befolkning	31	24	45	100	1 309 857
	Urval (brutto)	31	24	45	100	6 000
	Nettourval	31	24	47	100	5 553
	Svarande	29	24	45	100	3 240
2009	Befolkning	31	24	45	100	1 300 914
	Urval (brutto)	30	25	45	100	6 000
	Nettourval	30	25	45	100	5 539
	Svarande	28	26	46	100	3 368
2010	Befolkning	32	24	44	100	1 322 426
	Urval (brutto)	32	24	44	100	6000
	Nettourval	32	24	44	100	5506
	Svarande	30	25	45	100	3276
Om-SOM 2011	Befolkning	33	21	46	100	1 264 964
	Urval (brutto)	33	21	46	100	3000
	Nettourval	33	21	46	100	2764
	Svarande	31	22	47	100	1693
	...papper	31	21	48	100	1634
	...webb	34	25	40	100	59

Kommentar: För nettourval, se kommentar tabell A. Göteborgs kranskommuner är samtliga kommuner i Göteborgsregionen men Göteborgs Stad exkluderat.