

SAMHÄLLE OPINION MEDIA VÄSTRA GÖTALAND 2010¹

TOBIAS ELMQUIST OCH ANNIKA BERGSTRÖM

SOM-institutet (Samhälle, Opinion, Massmedia) vid Göteborgs universitet genomför årligen frågeundersökningar i Sverige och i svenska regioner där personer i åldrarna 16-85 år tillfrågas om bland annat sina medievanor, attityder i olika samhällsfrågor samt fritidsvanor. Den första rikstäckande undersökningen genomfördes 1986 och den första regionala undersökningen genomfördes i Västsverige 1992. Data samlas genomgående in via postenkäter.

SOM-institutet är ett samarbete mellan två institutioner vid Göteborgs universitet, Statsvetenskapliga institutionen och Institutionen för journalistik, medier och kommunikation (JMG). En rad forskningsprojekt medverkar i undersökningarna och i de böcker som SOM-institutet årligen ger ut presenterar forskare analyser baserade på de senaste resultaten. Utrymme ges samtidigt till beskrivningar av mer långsiktiga trender baserade på tidigare års undersökningar. I föregående avsnitt har valda delar av den regionala SOM-undersökning som genomfördes i Västra Götaland samt Kungälv kommun under hösten och vintern 2010/11 och tidigare år analyserats. Detta kapitel behandlar utformningen av undersökningen, fältarbetet samt resultatens representativitet.

Population och urval²

De regionala undersökningar SOM-institutet genomförde mellan 1992 och 1997 vände sig till personer bosatta i Göteborgs kommun och kranskommunerna.³ Hösten 1998 utvidgades undersökningen till att omfatta hela Västra Götalandsregionen samt Kungälv kommun.⁴ Undersökningen baserades då på två separata, obundet slumpmässiga urval (OSU), dragna ur befolkningen i respektive undersökningsområde med följderna att urvalen viktades i databearbetningar av det totala materialet. Från och med 1999 års undersökning används ett gemensamt urval. År 2010 omfattade undersökningen ett urval om 6 000 personer boende i Västra Götaland samt Kungälv kommun. Urvalsstorleken för tidigare års undersökningar framgår av tabell 2. Åldersintervallet har varierat något över åren och innefattar fr.o.m. undersökningen 2009 individer i åldrarna 16-85 år (1992-1999 15-80 år; 2000-2008 15-85 år). Undersökningen är inriktad på de boende i regionen vilket innebär att såväl svenska som utländska medborgare ingår i urvalet.

Frågeformulär

De forskare som deltar i undersökningen formulerar tillsammans med SOM-institutet de enskilda enkätfrågorna. SOM-institutet färdigställer därefter frågeformulären. I 2010 års undersökning skickades *ett* formulär ut till samtliga respondenter. Vid flera tidigare undersökningar har två formulär skickats ut, ett till respondenter i Göteborgsregionen (inklusive Kungälv) och ett till respondenter i övriga Västra Götaland.

Fältarbete

Väst-SOM 2010 följer i huvudsak uppläggningsen av tidigare års undersökningar. Huvuddelen av datainsamlingsarbetet genomfördes hösten 2010 (tabell 1). Arbetet inleddes den 24 september med att ett aviseringskort skickades till respondenterna för att informera om att de var utvalda att delta i undersökningen. Veckan därpå skickades enkäten tillsammans med ett kortare följebrev, en informationsbroschyr om SOM-institutet och dess undersökningar samt en penna. En dryg vecka senare skickades ytterligare ett kort till samtliga i urvalet med ett tack till dem som redan svarat och en påminnelse till övriga. Under resterande del av fältperioden genomfördes successivt en serie påminnelseinsatser postalt och per telefon. Den sista påminnelseinsatsen innebar att de som tidigare sagt ja i telefon till att delta i undersökningen fick en ny påminnelse med en enkät, övriga som ej besvarat enkäten fick en bortfallsenkät med en fråga om varför de inte kan/vill besvara undersökningen. Där fanns även möjlighet för anhörig eller annan person att meddela om svarspersonen var sjuk, bortrest eller på annat sätt oförmögen att besvara undersökningen. Bland dem som svarade inom fältarbetets första två veckor lottades det ut 75 böcker med resultat från tidigare års västsvenska SOM-undersökningar. Fältarbetet avslutades formellt den 25 februari 2011. I nedanstående uppställning framgår i detalj tidsramarna för fältarbetet och dess olika insatser.

Enkäterna började strömma in på allvar veckan efter det första utskicket. I slutet av den tredje fältveckan, 22 oktober, hade en tredjedel av de som fått enkäten skickat tillbaka formuläret ifyllt, eller två tredjedelar av dem som slutligen kom att delta i undersökningen. Tempot på inflödet var fortsatt högt under veckorna som följde. Sista veckan i oktober hade nästan tre fjärdedelar av de som skulle komma att delta svarat, i slutet av november var siffran 90 procent och vid årsskiftet 95 procent.

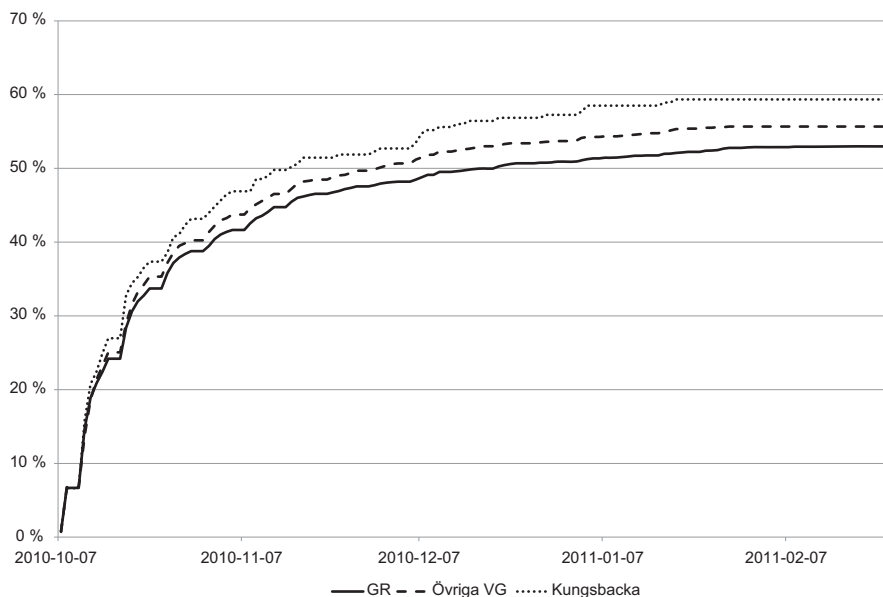
Trots att Kungälv kommun inte ingår i Västra Götalandsregionen och att Kungälvborna därmed kan antas känna sig mindre berörda av delar av enkätens innehåll är deras svarsvilja hög. I de senaste årens undersökningar har de boende i Kungälv genomgående varit mer benägna att besvara undersökningen än genomsnittsbefolkningen i övriga Göteborgsregionen, ett mönster som är giltigt även för årets undersökning. I figur 1 redovisas inflödet under fältperioden – uppdelat på Göteborgsregionen, övriga Västra Götaland och Kungälv.

Tabell 1 Fältplan Väst-SOM-undersökningen 2010

24 sep	Utskick av aviseringskort.
1 okt	Utskick av enkät, följbrev, informationsbroschyr, svarskuvert, penna.
11 okt	Utskick av tack- och påminnelsekort.
18 okt	Utskick av enkät, följbrev och svarskuvert till svarspersoner som ännu inte sänt in enkäten.
28 okt	Telefonpåminnelse till svarspersoner som ej sänt in enkäten.
2 nov	Halvtidsutskick till alla som i telefon sagt att de ska delta, med tack till de som redan har enkät och ny enkät till de som sagt sig behöva sådan.
9 nov	Postal påminnelse till personer utan känt telefonnummer och till personer som ej kunnat nås per telefon i föregående telefonpåminnelse.
23 nov	Telefonpåminnelse till svarspersoner som ej sänt in enkäten.
30 nov	Postal påminnelse till samtliga svarspersoner som ej sänt in enkäten.
14 dec	Telefonpåminnelse till svarspersoner som ej sänt in enkäten.
23 dec	Postal påminnelse till samtliga svarspersoner som ej sänt in enkäten.
7 jan	Postal påminnelse till alla som tidigare sagt JA och utskick av enkät, följbrev, svarskuvert samt bortfallsenkät (med frågan om varför man inte önskar/kan delta) till svarspersoner utan känt telefonnummer samt personer som ej kunnat nås vid tidigare telefonpåminnelser
24 Jan	Bortfallsenkät till resterande
25 feb	Fältarbetet avslutas

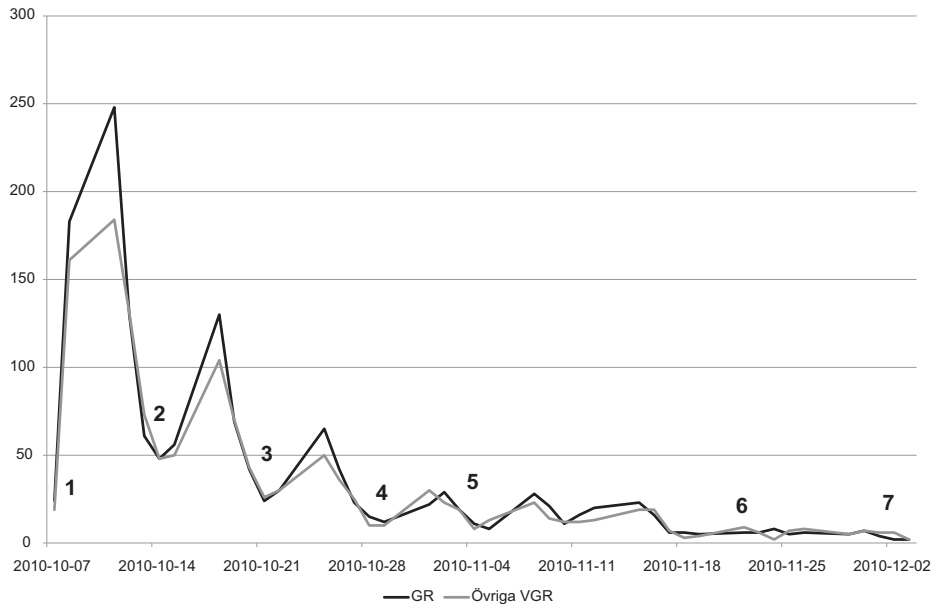
Kommentar: Följbrevet som användes i påminnelseinsatsen efter den första telefonpåminnelsen skiljde sig från andra missiv genom att det inleddes med ett mediekollage som beskrev SOM:s plats i samhällsdebatten.

Figur 1 Inflödet av enkäter i Väst-SOM 2010 (kumulativ procent av bruttourvalet)



Flera faktorer kan ligga bakom och förklara de genomgående skillnader som råder mellan Göteborgsregionen och övriga Västra Götaland. Den främsta är med all säkerhet av demografisk karaktär: i jämförelse med övriga Västra Götaland omfattar storstadsregionen en större andel unga, en större andel högutbildade, karriärsinriktade personer samt en större andel utländska medborgare – grupper som av olika skäl (ointresse, tidsbrist, språksvårigheter) tenderar att vara underrepresenterade bland respondenterna i SOM-undersökningarna (se tabell A och B i appendix). Tidigare år har skillnaden mellan Göteborgsregionen och övriga Västra Götaland delvis förklarats av att de fått två olika formulär. I 2010 års undersökning har samtliga respondenter fått precis samma formulär och därmed beror skillnaden i svarsfrekvens 2010 endast på demografiska faktorer. Även tidigare har det antagits att detta är den största faktorn för att förklara skillnaderna mellan Göteborgsregionen och övriga Västra Götaland.⁵

Tidigare år har påminnelseinsatserna varit mer effektiva i övriga Västra Götaland än i Göteborgsregionen. I figur 2 kan man se hur avståndet mellan den överst löpande linjen och den undre minskar de dagar där man kan se en effekt av de första påminnelseinsatserna. Det gäller särskilt den första postala påminnelsen, men också den första telefonpåminnelsen. Denna tendens återspeglar urvalsgruppernas något olika intresse av att delta i denna typ av undersökning och ligger i linje med tidigare erfarenheter.

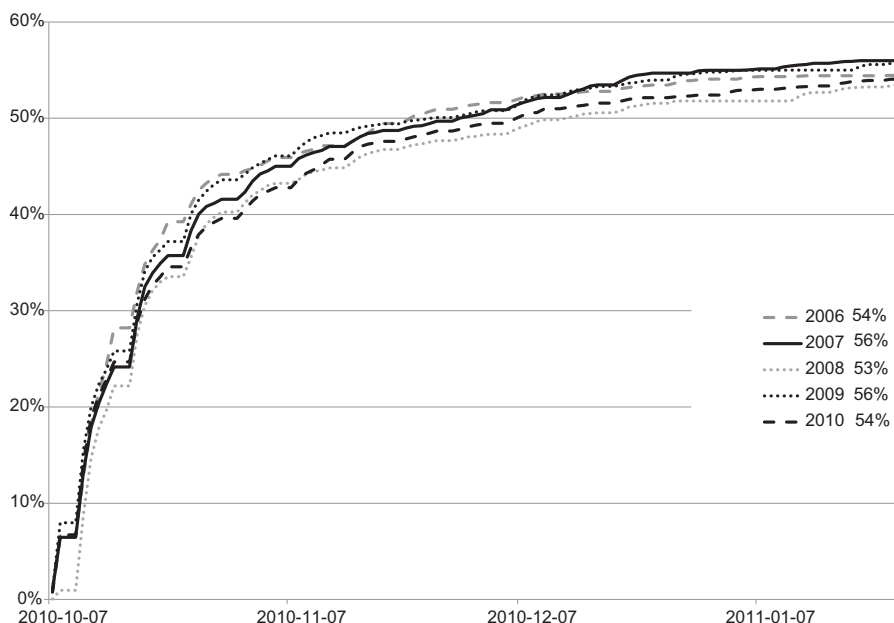
Figur 2 Inflöde av enkäter i Väst-SOM 2010 (antal)**Kommentar:** Insatser Väst-SOM 2010

- 1: Formulär når ut 2010-10-06
- 2: Tack och påminnelsekort når ut 2010-10-14
- 3: Nytt formulär når ut 2010-10-21
- 4: Första omgången telefonpåminnelser inleds 2010-10-28
- 5: Postal uppföljning 1 når ut 2010-11-03
- 6: Andra omgången telefonpåminnelser inleds 2010-11-23
- 7: Postal uppföljning 2 når ut 2010-12-01

När fältarbetet avslutades den 25 februari 2011 var bruttosvarsfrekvensen – dvs. andelen inkomna enkäter av antalet utskickade – 54 procent för Göteborgsregionen inklusive Kungsbacka och 59 procent för övriga Västra Götaland. För hela Väst-SOM innebar det en bruttosvarsfrekvens på 55 procent.

Inflödet för formulären från respektive undersökning följde i huvudsak samma mönster under fältperioden. Redan mot slutet av den inledande fältveckan etablerades det mönster som kom att vara genomgående under hela undersökningsperioden. Den storstadsinriktade Göteborgsregionen låg genomgående på en något lägre nivå vad gäller inflödet. Som mest skiljde omkring tre procentenheter mellan undersökningarna.

Figur 3 Bruttoinflöde av enkäter, Västsvrige, 2010 (procent)



Detta mönster återfanns genom hela fältarbetet och vid fältstopp den 25 februari 2011 var det en differens på två och en halv procentenheter mellan de två undersökningsregionerna. Den här skillnaden har varierat över åren. Skillnaden på två och en halv procentenheter är en liten minskning jämfört med 2009 års undersökning då skillnaden var runt fyra procentenheter.

Som framgår av figur 3 har svarsbenägenheten i 2010 års undersökning minskat något jämfört med 2009 års västsvenska SOM-undersökning.

Svarsfrekvens och bortfall

Från bruttourvalet bortdefinierar man normalt utöver avlidna även de personer i urvalet som är långtidssjukskrivna, har flyttat från orten, gör militärtjänstgöring, är bortresta, utlandsboende eller förståndshandikappade. SOM-institutets befolkningsundersökningar har en minskande svarsfrekvens över tid.⁶ De rikstäckande undersökningarna har en genomsnittlig svarsfrekvens sedan 1986 på 66 procent. Väst-SOM har sedan 1992 en genomsnittlig svarsfrekvens på 64 procent. Nettoresultatet för årets undersökning på 59 procent ligger således under genomsnittet (se tabell 2). När man studerar utvecklingen över tid bör man betänka att påminnelseinsatserna i Väst-SOM under de första åren var mer begränsade samt att urvalet mellan 1992-1997 var avgränsat till Göteborgsregionen där svarsfrekvensen konsekvent har varit lägre.

Tabell 2 Svarsfrekvensen i Väst-SOM 1992-2010

Väst-SOM	Brutto-urval	Netto-urval	Andel naturligt bortfall	Antal svar	Svarsfrekvens (brutto)	Svarsfrekvens (netto)	Fältarbete utfört av
1992	2 800	2 650	5,4 %	1 603	57 %	60 %	Linfab
1993	2 800	2 647	5,5 %	1 586	57 %	60 %	Linfab
1994	2 800	2 639	5,8 %	1 591	57 %	60 %	Linfab
1995	2 799	2 620	6,4 %	1 709	61 %	65 %	Temo
1996	2 900	2 621	9,6 %	1 807	62 %	69 %	Gallup
1997	2 900	2 637	9,1 %	1 845	64 %	70 %	Gallup
1998*	5 800	5 385	7,2 %	3 487	60 %	65 %	Sifo
1999	5 900	5 557	5,8 %	3 760	64 %	68 %	Kinnmark
2000	6 000	5 602	6,6 %	3 684	61 %	66 %	Kinnmark
2001	6 000	5 420	9,7 %	3 808	63 %	70 %	Kinnmark
2002	6 000	5 538	7,7 %	3 792	63 %	68 %	Kinnmark
2003	6 000	5 537	7,7 %	3 654	61 %	66 %	Kinnmark
2004	6 000	5 489	8,5 %	3 630	61 %	66 %	Kinnmark
2005	6 000	5 505	8,3 %	3 419	57 %	62 %	Kinnmark
2006	6 000	5 462	9,0 %	3 347	56 %	61 %	ScandInfo
2007	6 000	5 491	8,5 %	3 420	57 %	62 %	Kinnmark
2008	6 000	5 553	7,5 %	3 240	54 %	58 %	Kinnmark
2009	6 000	5 539	7,7 %	3 368	56 %	61 %	Kinnmark
2010	6 000	5 503	8,8 %	3 276	55 %	59 %	Kinnmark

Kommentar: Med nettourval avses bruttourval minus naturligt bortfall. Som naturligt bortfall räknas adress okänd, avflyttad, sjuk, institutionell vård, bortrest under fältperioden, studier på annan ort, militärtjänstgöring, ej svensktalande, bosatt, studerar eller arbetar utomlands, förståndshandikappad samt avliden. Från och med 1998 års undersökning ingår hela Västra Götaland samt Kungsbacka kommun i urvalet. Innan dess ingick endast Göteborg med kranskommuner.

Av det ursprungliga urvalet om 6 000 personer (bruttourval) var det 3 276 personer som besvarade enkäten. Som framgår av tabell 3 kan 497 personer definieras bort som naturligt bortfall. Till största del utgörs gruppen naturligt bortfall av personer som är sjuka/avlidna (31 procent), bor utomlands/bortrest (29 procent) samt personer med okänd adress (28 procent). Dessa grupper svarar tillsammans för 88 procent av det naturliga bortfallet. En annan grupp av betydelse i det naturliga bortfallet är de som uppger att de inte talar svenska, 13 procent. När man tar bort det naturliga bortfallet stiger svarsfrekvensen med fyra procentenheter.

Tabell 3 Svarande och bortfall i Väst-SOM-undersökningen 2009 och 2010

	Väst-SOM 2009	Väst-SOM 2010	Göteborgs- regionen 2010	Övriga V:a Götaland 2010
Ursprungligt urval (brutto)	6000	6000	3341	2659
Bortdefinierade (naturligt bortfall)	461	497	287	210
Nettourval	5539	5503	3054	2449
Antal svarsvägrare/ej anträffbara	2173	2227	1265	965
Antal svarande	3366	3276	1789	1484
Svarsfrekvens brutto	56%	55%	54%	56%
Svarsfrekvens netto	61%	59%	59%	61%

Som tidigare visats är svarsfrekvensen lägre i Göteborgsregionen jämfört med övriga Västra Götaland. Något som i årets undersökning endast beror på demografiska faktorer eftersom alla respondenter fått samma formulär. Övriga Västra Götaland minskar sin svarsfrekvens något i 2010 års undersökning medan Göteborgsregionen ligger på i stort sett samma nivå som 2009.

Under fältarbetet, i första hand i samband med telefonpåminnelser, har de personer som tagit kontakt och meddelat att de inte önskar delta i undersökningen fått frågan varför. I det avslutande skedet av fältarbetet har motsvarande information samlats in genom den sk bortfallsenkäten, vilken går ut tillsammans med en sista påminnelse om deltagande. Totalt har 521 personer angivit skäl till varför de inte vill delta i Väst-SOM-undersökningen 2010 (se tabell 4). Tidsskäl är den mest frekvent angivna orsaken till att inte vilja delta (37 procent), därefter ”deltar av princip inte i denna typ av undersökning” (25 procent), sedan att ”frågorna är ointressanta” (14 procent), och att det är ”för många frågor” (10 procent). Mönstret för den västsvenska undersökningen är detsamma som för den nationella Riks-SOM-undersökningen (Nilsson och Vernersdotter 2011). Tidigare år har principiella skäl att inte delta samt krav på ersättning för att delta i undersökningen varit ovanliga motiv både i den nationella och i den västsvenska undersökningen. I årets undersökning är de principiella skälen något vanligare (25 procent) än tidigare, men andelen som vill ha ersättning för att delta är fortfarande låg (5 procent). Fördelningen bland de olika skälen att inte delta i den nationella undersökningen liknar de som finns i den västsvenska undersökningen, en skillnad är att andelen som vägrar delta av principiella skäl är något färre i den nationella undersökningen.⁷

Tabell 4 Specifierade skäl till att inte vilja delta i Väst-SOM-undersökningen 2009 och 2010

	Väst-SOM 2009	Väst-SOM 2010
Har inte tid	41	37
Vill av princip inte delta i denna typ av undersökningar	18	25
Tycker att frågorna är ointressanta	18	14
För många frågor	10	10
Tycker att frågorna är för svåra	6	5
Deltar inte utan ersättning	3	5
Litar inte på anonymiteten	4	4
Summa procent	100	100
Antal personer	558	521

Svarsbenägenhet i olika grupper

En analys av svarsbenägenheten i Väst-SOM-undersökningen visar att vissa befolkningsgrupper är mer benägna att delta än andra. Denna typ av skillnader kan ha stor betydelse för tolkningen av undersökningens resultat. Om en viss grupp är under-representerad i undersökningen och samma grupps svar tenderar att skilja sig från övriga, blir också studiens generella resultat mindre giltiga för denna grupp. Om svarsbenägenheten i en grupp varierar påtagligt mellan åren kan det också förklara variationer i svarsmönster för enskilda frågor. I tabell 5 redovisas svarsbenägenheten efter kön och ålder i Västra Götaland och Kungsbacka.

Det har sedan 1995 funnits en skillnad mellan mäns och kvinnors benägenhet att delta i Väst-SOM-undersökningen i det att männen är mindre svarsbenägna än kvinnorna. År 1998 och 1999 blev skillnaderna tydligare för att år 2000 minska något igen. Kvinnornas svarsfrekvens översteg 2001 männens med tre procentenheter. Sedan 2001 års undersökning har vi kunnat se ett ganska stabilt mönster där skillnaden i svarsfrekvens ligger mellan fem och åtta procentenheter. I 2010 års undersökning ökade skillnaderna något jämfört med 2009 från 5 till 9 procentenheter.

Vi ser också i tabell 5 hur svarsbenägenheten varierar med ålder. Trenden är att yngre svarar i allt sämre utsträckning, medan svarsbenägenheten bland äldre ökar samtidigt som den ligger på en stabil nivå bland medelålders. Undantaget från denna trend är den äldsta gruppen, 80-85-åringarna, som sedan 2001 har pendlat från som högst 78 procent till 62 procent i 2008 års undersökning. Svarsbenägenheten i den äldsta åldersgruppen ökade mellan 2008 och 2009 års undersökning medan andelen svarande i 2010-års undersökning minskat något.

Tabell 5 Svarsandelar (netto) i olika grupper i Väst-SOM-undersökningen 1992-2010 (procent)

År	1992	1993	1994	1995	1996	1997	1998	1999	2000	2001	2002	2003	2004	2005	2006	2007	2008	2009	2010
TOTALT	60	60	60	65	69	70	65	68	66	70	68	66	66	62	61	62	58	61	59
Kön																			
Kvinnor	61	59	60	67	70	71	68	70	67	73	72	69	70	65	65	66	61	63	64
Män	60	60	60	64	67	68	62	65	64	67	65	63	62	59	57	59	56	58	55
Ålder																			
16-19 år																			
15-19 år	61	67	68	76	72	77	68	66	60	68	64	60	55	52	49	54	47	48	50
20-29 år	56	58	58	61	68	65	55	60	58	60	60	57	57	51	48	51	44	42	42
30-39 år	61	57	55	62	63	66	61	61	61	66	65	59	61	56	56	57	52	54	55
40-49 år	56	56	59	66	68	68	66	69	63	70	67	65	65	60	61	59	54	59	58
50-59 år	62	61	65	67	72	70	67	71	69	73	70	71	71	68	66	69	67	66	63
60-69 år								76	77	81	79	78	77	74	74	73	70	78	73
70-79 år								74*	75	75	78	75	77	77	74	73	77	77	74
60-80 år	67	64	63	66	70	74	72	75	76	75	78	76	77	75	74	73	74	77	73
80-85 år								65	65	78	73	67	71	70	71	73	62	74	69

Kommentar: * = 70-80 år.

Källa: Väst-SOM undersökningarna 1992-2010

Åldersgruppernas spridning har med åren blivit större. Skillnaden mellan åldersgrupperna med högst respektive lägst svarsandelar har, från att ha legat på 11 procentenheter de första undersökningsåren, ökat till 32 procentenheter 2010 (något mindre än 2009). Genomsnittligt, under de fem senaste undersökningsåren, gäller att 20-29-åringarna är sämst på att svara och 60-69-åringarna är bäst; 16-19-åringarna¹ har från att ha legat på en hög nivå under mitten av 1990-talet haft en tydligt nedåtgående trend och har 2010 tillsammans med 20-29-åringarna den lägsta svarsandelen (50 procentenheter för 16-19-åringarna samt 42 procent för 20-29-åringarna).

Svarsbenägenheten skiljer sig mellan de olika områdena i Västra Götaland. Av redovisningen per delregion i tabell 6 framgår att det är boende i Östra Skaraborg som uppvisade den bästa svarsviljan år 2010 (64 procent). Därutöver var skillnaderna i svarsbenägenhet mellan de olika delregionerna små. Sedan 1998 har svarsfrekvensen varit lägst i Göteborgsregionen. I 2009-års undersökning skedde ett trendbrott då svarsfrekvensen var lägst i Västra Skaraborg (58 procent). Trenden fortsatte även i 2010-års undersökning där både Dalsland (52 procent) och Norra Bohuslän (56 procent) hade lägre svarsfrekvens än Göteborgsregionen (59 procent).

Uppdelningen per kommun i Göteborgsregionen visar på ytterligare skillnader i svarsbenägenhet inom regionen. År 2002 hade åtta kommuner mer än 70 procent svarande; 2003 var det endast tre kommuner som nådde dit och 2004 var endast Kungälv över 70-procentsgränsen. Sedan undersökningen 2004 har inte svarsfrekvensen i någon av Göteborgsregionens kommuner varit över 70 procent. I 2010 års undersökning är svarsfrekvensen högst i Alingsås kommun (69 procent), Tjörn (67 procent) samt Ale, Härryda och Kungsbacka (65 procent). Därefter följer kommunerna Kungälv, Partille, Mölndal och Öckerö med svarsandelar på 60-62 procent. Totalt skiljer det 22 procentenheter mellan den kommun som hade högst svarsfrekvens i Göteborgsregionen (Alingsås – 69 procent) och den kommun som hade lägst svarsfrekvens (Lilla Edet – 47 procent). Av tabellen framgår att variationerna mellan kranskommunerna varit stora genom åren. Få svarspersoner per kommun gör det dock svårt att dra några säkra slutsatser av de skiftade resultaten. Ett exempel på detta är Öckerö kommun som i 2009 års undersökning hade den högsta svarsfrekvensen (70 procent), och i 2008 års undersökning hade den lägsta (48 procent).

¹ 15-19 år t.om. 2008.

Tabell 6 Svarsandelar (netto) i olika delregioner och kommuner i Väst-SOM-undersökningen 1992-2010 (procent)

År	1992	1993	1994	1995	1996	1997	1998	1999	2000	2001	2002	2003	2004	2005	2006	2007	2008	2009	2010	
TOTALT	60	60	60	60	65	69	70	65	66	66	70	68	66	66	61	62	58	61	59	
Göteborgsregionen																				
Övriga Västra Götaland																				
- Sluhärad							70	70	72	72	72	70	68	67	64	67	62	62	62	61
- Östra Skaraborg							69	67	68	73	71	68	71	67	65	62	61	62	64	64
- Västra Skaraborg							66	68	69	73	70	70	69	69	62	68	66	58	62	62
- Fyrstad							69	72	69	67	72	64	67	60	63	63	59	61	59	59
- Dalsland							68	66	66	74	66	61	68	59	62	63	63	64	52	52
- Norra Bohuslän							66	67	66	71	63	67	60	62	56	65	59	65	56	56
Kommuner i Göteborgs- regionen																				
Ale	67	62	55	66	68	68	61	65	62	68	63	63	69	58	53	56	55	62	65	65
Alingsås	—	—	—	—	67	75	60	70	61	77	68	64	64	57	58	68	61	67	69	69
Göteborg	58	59	58	63	72	72	60	67	63	64	71	67	64	59	59	59	54	57	56	56
Härneda	64	64	58	73	66	65	62	75	60	70	67	65	67	65	58	66	54	57	65	65
Kungsbacka	63	58	54	68	73	69	66	69	62	71	76	67	62	60	56	64	57	62	65	65
Kungälv	70	67	72	65	67	58	53	70	63	71	69	74	71	55	60	60	55	64	61	61
Lerum	67	66	64	73	67	68	59	68	67	68	73	66	68	63	69	57	61	68	59	59
Lilla Edet	55	68	63	68	69	71	65	63	61	80	65	70	66	60	64	60	51	58	47	47
Mölnådal	54	57	69	72	72	77	74	62	71	71	72	65	64	64	64	63	59	61	60	60
Partille	65	55	68	65	51	74	63	69	72	77	71	51	58	59	65	59	61	57	62	62
Stenungsund	64	60	72	68	67	71	68	61	65	69	76	63	65	53	54	61	57	56	58	58
Tjörn	51	62	48	59	51	74	63	69	72	77	71	51	65	66	60	67	67	57	67	67
Öckerö	73	62	60	53	67	71	68	61	65	69	76	63	67	64	64	64	48	70	62	62

Kommentar: I Göteborgsregionen ingår här förutom Kungsbacka samtliga särredovisade kommuner. (För detaljerad redovisning av delregionerna i Västra Götaland, se slutnot 3 och 4.)

Källa: Väst-SOM-undersökningarna 1992-2010

I tabell 7 redovisas svarsfrekvensen per resursområde (grupper av stadsdelar med avseende på invånarnas resursstyrka) i Göteborg. Som framgår av tabellen finns ett tydligt samband mellan resursstyrka och svarsbenägenhet. Resursstarka stadsdelar hade högst svarsandel 2010 (63 procent) medan resurssvaga hade lägst (43 procent). I 2007 års undersökning märks en ökning av avståndet i svarsfrekvens mellan de resursstarka och de resurssvaga jämfört med tidigare års undersökningar. Den genomsnittliga skillnaden låg fram t.o.m. 2006 års undersökning på 12 procentenheter. I 2010 års undersökning har avståndet ökat ytterligare och skillnaden är 20 procentenheter. Detta beror främst på en minskning i svarsfrekvens i de resurssvaga stadsdelarna.

Tabell 7 Svarsandelar (netto) per resursområde i Göteborgs kommun, Väst-SOM-undersökningen 1999-2010

	Resursstarkt	Medelresursstarkt	Medelresurssvagt	Resurssvagt
1999	68	64	67	57
2000	63	61	66	57
2001	73	69	67	62
2002	67	67	64	54
2003	69	64	61	57
2004	67	63	66	61
2005	67	60	61	49
2006	65	59	61	52
2007	66	61	55	54
2008	64	53	54	47
2009	63	58	58	51
2010	63	59	57	43

Kommentar: Indelningen i olika resursområden i Göteborg baseras på en indelning av stadsdelarna med avseende på invånarnas resursstyrka (Jönsson m. fl. 1997, s. 40). *Resursstarka stadsdelar:* Kärra-Rödbo, Torslanda, Älvsborg, Askim, Styrso, Örgryte. *Medelresursstarka stadsdelar:* Tynnered, Härlanda, Centrum, Linnéstaden, Tuve-Säve. *Medelresurssvaga stadsdelar:* Frölunda, Lundby, Backa, Majorna, Högsbo. *Resurssvaga stadsdelar:* Bergsjön, Gunnared, Kortedala, Biskopsgården, Lärjedalen. Stadsdelsindelning som den var t.om. 2009-12-31. 2010-01-01 slogs Frölunda och Högsbo stadelsnämnder samman, något som inte påverkar indelningen i resursstyrka. 2011-01-01 gjordes indelningen i stadsdelar om helt och resultatet blev 10 nya stadsdelar.

Representativitet i undersökningen

Syftet med Väst-SOM-undersökningen är att undersöka vanor, attityder och beteenden i befolkningen boende i Västra Götaland samt Kungsbacka. Frågan är hur väl Väst-SOM-undersökningen avspeglar sammansättningen i befolkningen, i det dragna urvalet samt bland de personer som besvarat undersökningen? I tabell A-C i appendix finns en fullständig redovisning samt sammanställning över tid.

Jämför vi fördelningen av invånare hos de svarande i Väst-SOM med den hos befolkningen och de dragna urvalen i Göteborg, Göteborgs kranskommuner (inklusive Kungsbacka) respektive övriga Västra Götaland, ser vi 2010 en mycket god överensstämmelse (tabell A). Även sett över tid så överstiger skillnaden mellan befolkningen och andelen svarande aldrig tre procentenheter.

Om vi gör samma typ av jämförelse beträffande ålderssammansättningen – det vill säga jämför fördelningen hos befolkningen, urvalen och de svarande – kan vi se att representativiteten för olika åldersgrupper i SOM-undersökningarna trots den skiftande svarsbenägenheten generellt likväl är god (tabell B). Ser vi utvecklingen över tid framgår att mellan 1992 och 1998 är avvikelserna mellan dragna urval och svarande som mest två procentenheter. Från och med år 1999 till och med 2001 ökar avvikelserna något till som mest tre procentenheter mellan urval och svarande. För 2002 till och med 2010 års undersökningar har skillnaderna ökat ytterligare mellan de dragna urvalen och de svarande. Mönstret totalt sett för de senaste årens Väst-SOM-undersökningar är – grovt sett – att personer under 50 år är något underrepresenterade bland de svarande och de över 50 år är något överrepresenterade. Det är i huvudsak 50-64-åringarna som är överrepresenterade och 15-29-åringarna som är underrepresenterade. Det är också här de största skillnaderna på sju procentenheter återfinns. Tidigare studier inom ramen för SOM-institutet har dock visat att skillnader i åldersfördelning (liksom könsfördelning) mellan befolkning, urval och svarandegrupp har en mycket liten inverkan på svarsmönster.

Vi har tidigare konstaterat att svarsbenägenheten är lägre bland män än bland kvinnor i de senaste årens undersökningar. I tabell C kan vi se att fördelningen i såväl Västra Götalands befolkning som i det urval som dragits ur denna population är jämn, med en lika stor andel kvinnor som män. Den något högre andelen kvinnor som deltar i undersökningen innebär därmed att svaren kan rymma en viss skevhet ifråga om könsrepresentation.

I tabell 8 visas fördelningen för svarandegruppen avseende förvärvsposition och medborgarskap. Av tabellen framgår att stabiliteten i svarandegruppen mellan 1992 och 1997 med avseende på dessa två faktorer är i det närmaste total. I 1998 års undersökning, när urvalsgrunden förändrades och hela Västra Götalandsregionen inkluderades i undersökningen, sjönk andelen studenter och utländska medborgare till förmån för en ökad andel ålderspensionärer och svenska medborgare, vilket i första hand bör ses som en ren konsekvens av det utvidgade spridningsområdet för undersökningen. Vi ser även att den totala andelen svenska medborgare minskar sedan 2002. Den initiala tolkningen var att detta berodde på att frågan expanderades 2003 till att inkludera dubbelt medborgarskap, men minskningen tycks fortsätta i takt med en allt större andel svarande med utländskt eller dubbelt medborgarskap.

Vid analyser av materialet från Väst-SOM 2010 bör man vara medveten om att befolkningen i storstadsområdet skiljer sig något från de boende i övriga delar av Västsverige. Vi har tidigare pekat på skillnader i ålderssammansättning och utbildningsnivå hos befolkningen i Göteborgsregionen jämfört med övriga Västra

Tabell 8 Fördelning per förvärvsställning och medborgarskap 1992-2010 (procent)

År	1992	1993	1994	1995	1996	1997	1998	1999	2000	2001	2002	2003	2004	2005	2006	2007	2008	2009	2010	
Förvärvsställning																				
Förvärvsarbete	57	57	55	57	57	57	57	58	57	60	57	57	56	55	56	57	59	55	57	
Arbetsmarknadspolitisk åtgärd	1	0	2	1	2	1	1	1	1	1	2	1	1	1	2	1	1	1	1	
AMS-utbildning	1	1	0	0	1	0	0	0	0	0	0	0	0	0	0	1	-	-	-	
Kunskapslyftet	-	-	-	-	-	-	1	1	1	0	-	-	-	-	-	-	-	-	-	
Arbetslös	5	6	6	7	6	5	5	5	4	3	4	4	3	3	3	2	2	4	4	
Ålderspensionär/ avtalspensionär	17	16	16	15	15	15	17	17	20	19	19	21	23	22	20	22	23	27	25	
Sjuk/ Aktivitetsersättning ¹	4	4	5	5	5	4	4	4	5	5	5	4	4	5	5	5	4	4	3	
Hemarbetande	2	3	2	1	1	1	2	1	1	1	1	-	-	-	-	-	-	-	-	
Studerande	13	13	14	14	14	16	12	13	11	11	12	12	12	11	10	11	10	9	9	
Annat	-	-	-	-	-	-	-	-	-	-	-	1	1	3	3	1	1	0	1	
Medborgarskap																				
Svenskt	-	95	95	94	95	94	95	96	96	96	96	95	94	93	94	94	93	94	94	
Utländskt	-	5	5	6	5	6	5	4	4	4	4	3	4	4	3	3	4	3	3	
Både svenskt och utländskt	-	-	-	-	-	-	-	-	-	-	-	2	2	3	3	3	3	3	3	

Kommentar: ¹⁾ Sjuk- och aktivitetsersättning är sedan 2008 benämningen på tidigare förtidspensionär.

Götaland. I 2010 års undersökning framgår att andelen förvärvsarbetsande var högre i Göteborgsregionen relativt övriga Västra Götaland. Samtidigt fanns en högre andel ålders- och förtidspensionärer i övriga regionen. Andelen studenter är också något högre i Göteborgsregionen, liksom andelen svarande med utländskt eller dubbelt medborgarskap. Gruppen med utländskt eller dubbelt medborgarskap har minskat något över tid. En utveckling som inte återspeglar den samhällsliga utvecklingen.

Sammanfattningsvis

De resultat som presenterats i detta kapitel visar sammantaget på att 2010 års Väst-SOM-undersökning genererat ett datamaterial som väl representerar olika grupper i den västsvenska befolkningen. En ytterligare bekräftelse på detta är att vid en jämförelse med den nationella SOM-undersökningen kan det konstateras att svarsmönstren mellan de olika undersökningarna skiljer sig endast marginellt. För flera centrala frågor har svarsmönstren hos befolkningen i Västsverige jämförts dels med svarsmönstren hos befolkningen som helhet och även med den grupp i det nationella urvalet som bor i Västra Götalandsregionen och Kungsbacka kommun. På det hela taget visar jämförelserna i detta kapitel – över tid, med andra undersökningar samt inom undersökningen – att de svarande i Väst-SOM 2010 som grupp betraktat är mycket lika befolkningen i Västra Götaland och Kungsbacka kommun.

Noter

- ¹ Kapitlet bygger på tidigare års metodredogörelser, se exempelvis Johansson & Jacobsson (2011) i Nilsson (2011).
- ² Väst-SOM har genomförts i samarbete med *Kinnmark Information AB*. Kinnmark Information utförde urvalsdragning, utskick av formulär och påminnelser, telefonuppföljning samt datauppläggning. Enkätsvaren har lästs av optiskt med hjälp av en scanner. SOM-institutets medarbetare har stått för framtagning av frågeformulär och annat material som skickats ut till respondenterna, kodning av öppna svar samt iordningställande av den slutgiltiga datamängden (vilket inkluderar variabler för öppna frågor och särskilt byggda variabler). Kodningsarbetet har genomförts av Frida Vernersdotter, Marcus Clifford, Sandra Engelbrecht och Ylva Mattsson-Wallinder.
- ³ Kommunerna är Ale, Alingsås, Härryda, Kungsbacka, Kungälv, Lerum, Lilla Edet, Mölndal, Partille, Stenungsund, Tjörn och Öckerö. I Väst-SOM 1992 till 1995 ingick inte boende i Alingsås kommun i urvalet.

- ⁴ Kommunerna är Bengtsfors, Bollebygd, Borås, Dals-Ed, Essunga, Falköping, Färgelanda, Grästorp, Gullspång, Götene, Herrljunga, Hjo, Karlsborg, Lidköping, Lysekil, Mariestad, Mark, Mellerud, Munkedal, Orust, Skara, Skövde, Sotenäs, Strömstad, Svenljunga, Tanum, Tibro, Tidaholm, Tranemo, Trollhättan, Töreboda, Uddevalla, Ulricehamn, Vara, Vårgårda, Vänersborg och Åmål.
- ⁵ Johansson & Jacobsson (2011) i Nilsson (2011).
- ⁶ Se Nilsson & Vernersdotter (2011) i Holmberg, Weibull, Oscarsson (2011) samt Johansson & Jacobsson (2011) i Nilsson (2011).
- ⁷ Forskning om skäl till deltagande i enkätundersökningar kan visa på liknade resultat, det vill säga att skälen för att inte delta är tidsrelaterade samt av mer principiell karaktär (se exempelvis Loosveldt & Storms 2008).

Referenser

- Holmberg, Sören, Weibull, Lennart och Oscarsson Henrik (2011) (red): *Lycksalighetens ö*. Göteborg: SOM-institutet, Göteborgs universitet.
- Johansson, Susanne och Jacobsson, Hannes (2011) Samhälle Opinion Massmedier Västra Götaland 2009 i Nilsson, Lennart (red) *Västsvensk demokrati i tid och rum*. Göteborg: SOM-institutet, Göteborgs universitet.
- Jönsson, Sten m. fl. (1997) *Decentraliserad välfärdsstad – Demokrati, effektivitet och service*. Stockholm: SNS Förlag.
- Loosveldt, Geert och Vicky Storms (2008) Measuring public opinions about surveys. *International journal of public opinion research*, Vol 20:1.
- Nilsson, Lennart (2011) (red) *Västsvensk demokrati i tid och rum*. Göteborg: SOM-institutet, Göteborgs universitet.
- Nilsson, Åsa och Vernersdotter, Frida (2011) Samhälle Opinion Massmedier 2011 I Holmberg, Sören, Weibull, Lennart och Oscarsson Henrik (red): *Lycksalighetens ö*. Göteborg: SOM-institutet, Göteborgs universitet.

Appendix

Tabell A *Fördelning över invånare i Göteborg, Göteborgs kranskommuner och övriga Västra Götaland i befolkningen, urvalet respektive i inkomna enkäter 2010, samt jämförelse med fördelningen i urval och svarande 1999-2010 (procent)*

År	Grupp	Område			Summa	Antal
		Göteborg	Göteborgs kranskommuner	Övriga Västra Götaland		
1999	Urval (brutto)	30	24	46	100	5 900
	Svarande	29	24	47	100	3 760
2000	Befolkning	31	24	45	100	1 237 771
	Urval (brutto)	31	25	44	100	6 000
	Nettourval	30	25	45	100	5 602
	Svarande	28	25	47	100	3 684
2001	Befolkning	31	24	45	100	1 247 690
	Urval (brutto)	31	23	46	100	6 000
	Nettourval	30	24	46	100	5 411
	Svarande	29	24	47	100	3 808
2002	Befolkning	31	25	44	100	1 245 689
	Urval (brutto)	31	25	44	100	6 000
	Nettourval	30	26	44	100	5 538
	Svarande	28	26	46	100	3 792
2003	Befolkning	31	24	45	100	1 254 946
	Urval (brutto)	31	23	46	100	6 000
	Nettourval	30	24	46	100	5 537
	Svarande	29	24	47	100	3 654
2004	Befolkning	30	25	45	100	1 257 591
	Urval (brutto)	31	24	45	100	6 000
	Nettourval	31	24	45	100	5 489
	Svarande	30	24	46	100	3 630
2005	Befolkning	31	24	45	100	1 268 979
	Urval (brutto)	31	24	45	100	6 000
	Nettourval	30	25	45	100	5 505
	Svarande	29	24	47	100	3 419
2006	Befolkning	30	25	45	100	1 269 125
	Urval (brutto)	30	24	46	100	6 000
	Nettourval	29	24	47	100	5 462
	Svarande	28	24	48	100	3 347
2007	Befolkning	31	22	47	100	1 298 829
	Urval (brutto)	31	22	47	100	6 000
	Nettourval	31	24	45	100	5 491
	Svarande	30	24	46	100	3 420
2008	Befolkning	31	24	45	100	1 309 857
	Urval (brutto)	31	24	45	100	6 000
	Nettourval	31	24	47	100	5 553
	Svarande	29	24	45	100	3 240
2009	Befolkning	31	24	45	100	1 300 914
	Urval (brutto)	30	25	45	100	6 000
	Nettourval	30	25	45	100	5 539
	Svarande	28	26	46	100	3 368
2010	Befolkning	32	24	44	100	1 322 426
	Urval (brutto)	32	24	44	100	6 000
	Nettourval	32	24	44	100	5 506
	Svarande	30	25	45	100	3 276

Kommentar: För nettourval, se kommentar tabell 2. Göteborgs kranskommuner är samtliga kommuner i Göteborgsregionen men Göteborgs Stad exkluderat.

Tabell B Åldersgruppernas fördelning i hela urvalet respektive i inkomna enkäter 1992-2008 och åldersfördelningen 2002-2008 hos befolkningen i Västsverige (procent)

År	Grupp	Åldersgrupp					Summa	Antal
		15–29	30–49	50–64	65–80	65–85		
1992	Urval	27	38	19	16		100	1 603
	Svarande	25	37	21	17		100	
1993	Urval	28	37	19	16		100	1 586
	Svarande	27	36	20	17		100	
1994	Urval	27	37	20	16		100	1 591
	Svarande	27	36	22	15		100	
1995	Urval	26	37	21	16		100	1 708
	Svarande	26	37	22	15		100	
1996	Urval	25	38	22	15		100	1 807
	Svarande	26	36	23	15		100	
1997	Urval	26	37	22	15		100	1 845
	Svarande	26	36	23	15		100	
1998	Urval	24	37	24	16		101	5 385
	Svarande	22	36	25	17		100	
1999	Urval	25	35	24	16		100	5 900
	Svarande	22	34	27	17		100	
2000	Urval (15-80)	24	36	24	16		100	5 81
	Svarande (15-80)	21	34	27	18		100	
2000	Urval (15-85)	23	34	24		19	100	6 000
	Svarande (15-85)	20	33	27		20	100	
2001:	Urval (brutto)	23	34	24		19	100	6 000
	Svarande	20	35	27		19	100	
	Befolkning	23	35	23		19	100	1 245 689
2002:	Urval (brutto)	24	34	24		18	100	6 000
	Nettourval	23	35	25		17	100	
	Svarande	20	34	27		19	100	3 792
	Befolkning	23	35	23		19	100	1 254 946
2003:	Urval (brutto)	24	34	23		19	100	6 000
	Nettourval	23	35	24		18	100	
	Svarande	20	33	27		20	100	3 654
	Befolkning	23	35	22		20	100	1 257 591
2004:	Urval (brutto)	24	33	23		20	100	6 000
	Nettourval	24	33	24		19	100	
	Svarande	20	32	26		22	100	3 630
	Befolkning	23	35	24		18	100	1 268 979
2005:	Urval (brutto)	23	34	24		19	100	6 000
	Nettourval	23	36	24		17	100	
	Svarande	19	33	27		21	100	3 419
	Befolkning	23	33	25		19	100	1 269 125
2006:	Urval (brutto)	23	34	24		19	100	6 000
	Nettourval	23	34	25		18	100	
	Svarande	18	32	28		22	100	3 347

Forts.

Tabell B forts.

År	Grupp	Åldersgrupp					Summa	Antal
		15–29	30–49	50–64	65–80	65–85		
2007:	Befolkning	24	34	23		19	100	1 298 829
	Urval (brutto)	24	34	24		18	100	6 000
	Nettourval	23	35	24		18	100	5 491
	Svarande	19	32	27		21	100	3 420
2008:	Befolkning	24	34	24		18	100	1 309 857
	Urval (brutto)	24	33	24		19	100	6 000
	Nettourval	23	34	25		18	100	5 553
	Svarande	18	31	29		23	100	3 240
2009:	Befolkning	23	34	24		19	100	1 300 914
	Urval (brutto)	24	34	23		22	100	6 000
	Nettourval	22	34	24		20	100	5 539
	Svarande	16	32	27		25	100	3 368
2010:	Befolkning	23	34	23		20	100	1 322 426
	Urval (brutto)	23	33	23		20	100	6000
	Nettourval	22	34	24		20	100	5506
	Svarande	17	32	27		24	100	3276

Kommentar: I jämförelsesyfte redovisas för 2000 även resultat för ett begränsat urval som omfattar samma åldersintervall, 15–80 år, som de tidigare årens undersökningar. I de kommuner som ingår i Väst-SOM I är befolkningen yngre än i de kommuner som omfattas av Väst-SOM II. Detta förhållande återspeglas också i åldersstrukturen bland de svarande.

Tabell C Könsfördelning hos befolkningen, i urvalet och bland de svarande (procent)

År	Grupp	Kön		Summa
		Män	Kvinnor	
1992	Svarande	50	50	100
1993	Svarande	51	49	100
1994	Svarande	51	49	100
1995	Svarande	49	51	100
1996	Svarande	50	50	100
1997	Svarande	49	51	100
1998	Svarande	47	53	100
1999	Svarande	48	52	100
2000	Svarande	49	51	100
2001	Svarande	47	53	100
2002	Befolkningen	50	50	100
	Bruttourval	50	50	100
	Nettourval	50	50	100
	Svarande	48	52	100
2003	Befolkningen	50	50	100
	Bruttourval	50	50	100
	Nettourval	49	51	100
	Svarande	47	53	100
2004	Befolkningen	50	50	100
	Bruttourval	50	50	100
	Nettourval	50	50	100
	Svarande	47	53	100
2005	Befolkningen	50	50	100
	Bruttourval	50	50	100
	Nettourval	50	50	100
	Svarande	47	53	100
2006	Befolkningen	50	50	100
	Bruttourval	50	50	100
	Nettourval	49	51	100
	Svarande	47	53	100
2007	Befolkningen	50	50	100
	Bruttourval	50	50	100
	Nettourval	49	51	100
	Svarande	47	53	100
2008	Befolkningen	50	50	100
	Bruttourval	50	50	100
	Nettourval	50	50	100
	Svarande	47	53	100
2009	Befolkningen	50	50	100
	Bruttourval	50	50	100
	Nettourval	50	50	100
	Svarande	47	53	100
2010	Befolkningen	50	50	100
	Bruttourval	50	50	100
	Nettourval	50	50	100
	Svarande	54	46	100

Kommentar: Uppgifterna om befolkningen är hämtade från statistiska centralbyrån via www.ssd.scb.se.