

SAMHÄLLE OPINION MASSMEDIA VÄSTRA GÖTALAND 2008¹

SUSANNE JOHANSSON OCH JONAS OHLSSON

SOM-institutet (Samhälle, Opinion, Massmedia) vid Göteborgs universitet genomför årligen frågeundersökningar i Sverige och Västsverige där personer i åldrarna 15-85 år tillfrågas om bland annat sina medievanor, attityder i olika samhällsfrågor och fritidsvanor. Den första rikstäckande undersökningen genomfördes 1986 och den första regionala undersökningen 1992. Sedan 1996 genomförs också specialundersökningar av enskilda kommuner. Data samlas genomgående in via postenkäter.

SOM-institutet är ett samarbete mellan tre institutioner vid Göteborgs universitet, Statsvetenskapliga institutionen, Institutionen för Journalistik och masskommunikation samt Centrum för forskning om offentlig sektor (CEFOS). En rad forskningsprojekt medverkar i undersökningarna och i de böcker som SOM-institutet årligen ger ut presenterar forskare analyser baserade på de senaste resultaten. Utrymme ges samtidigt till beskrivningar av mer långsiktiga trender baserade på tidigare undersökningar. I föregående avsnitt har valda delar av den regionala SOM-undersökning som genomfördes i Västra Götaland samt Kungsbacka kommun hösten/vintern 2008/09 och tidigare år analyserats. Detta kapitel behandlar utformningen av undersökningen, fältarbetet samt resultatens representativitet.

Population och urval

De regionala undersökningar SOM-institutet genomförde mellan 1992 och 1997 vände sig till personer bosatta i Göteborgs kommun och kranskommunerna.² Hösten 1998 utvidgades undersökningen till att omfatta hela Västra Götalandsregionen samt Kungsbacka kommun.³ Undersökningen baserades då på två separata, obundet slumpmässiga urval (OSU), dragna ur befolkningen i respektive undersökningsområde med följderna att urvalen viktades i databearbetningar av det totala materialet. Från och med 1999 års undersökning används ett gemensamt urval. År 2008 omfattade undersökningen ett urval om 6 000 personer boende i Västra Götaland samt Kungsbacka kommun. Urvalsstorleken för tidigare års undersökningar framgår av tabell 2. Åldersintervallet har varierat något över åren och utvidgades från och med år 2000 och omfattar nu personer i åldrarna 15-85 år (tidigare 15-80 år). Undersökningen är inriktad på de boende i kommunen vilket innebär att såväl svenska som utländska medborgare ingår i urvalet.

Frågeformulär

De forskare som deltar i undersökningen formulerar tillsammans med SOM-institutet de enskilda frågorna. SOM-institutet färdigställer därefter frågeformulären. De formulär (se bilaga) som användes i Väst-SOM-undersökningen 2008 skiljer sig något åt för respektive delundersökning. Personer som bor i Göteborgsregionen omfattas av Väst-SOM I får ett något mer utförligt formulär. Övriga respondenter, boende i de delar av Västra Götaland som ligger utanför Göteborgsregionen, omfattas av Väst-SOM II. Huvuddelen av frågorna är gemensamma för de båda formulären och kan därmed bearbetas med den totala urvalsstorleken.

Av tabell 1 nedan framgår vilka ämnesområden som berörs av skillnaderna i formulär. Den största är att Väst-SOM I-formuläret omfattar fler frågor om medier. Därtill kan somliga frågor vara något olika utformade, då en anpassning till formulärens geografiska spridningsområde ibland varit nödvändig. Huvuddelen av frågorna följs av fasta svarsalternativ, med tillhörande rutor för respondenterna att kryssa i. I några fall svarar respondenten genom att skriva ett tal i en ruta och ytterligare några frågor är helt öppna.

Tabell 1 Innehållsöversikt för frågeformulären i Väst-SOM 2008

Frågeområde	Frågenummer	
	Väst-SOM I	Väst-SOM II
Nyheter och tidningar	1-6	1-6
Politik, samhälle och demokrati	7-34	7-34
Göteborgs politiker	35	
Samhälle och service	36-42	35-40
Medieanvändning och medieteknik	43-51	41-46
Göteborgs-Posten	52-54	
Resor och kultur	55-58	47-50
Aktiviteter och fritidsvanor	59-69	51-61
Arbetsliv	70-78	62-70
Bakgrundfrågor	79-98	71-90

Kommentar: Frågeformulären för Väst-SOM I respektive Väst-SOM II återfinns i bilaga i slutet av boken.

Fältarbete

Väst-SOM 2008 följer i huvudsak uppläggningsen av tidigare års undersökningar. Huvuddelen av datainsamlingsarbetet genomfördes hösten 2008. Arbetet inleddes den 19 september med att ett aviseringskort skickades till respondenterna för att informera om att de var utvalda att delta i undersökningen. Veckan därpå skickades enkäten tillsammans med ett kortare följbrev, en informationsbroschyr om SOM-

institutet och dess undersökningar samt en penna. En dryg vecka senare skickades ytterligare ett kort till samtliga i urvalet med ett tack till dem som redan svarat och en påminnelse till övriga. Under resterande del av fältperioden genomfördes successivt en serie påminnelseinsatser postalt och per telefon. Den sista påminnelseinsatsen innebar att samtliga som inte besvarat enkäten fick en minienkät med en fråga om varför de inte kan/vill besvara undersökningen. Där fanns även möjlighet för anhörig eller dylikt att meddela om svarspersonen var sjuk, bortrest eller på annat sätt oförmögen att besvara undersökningen. Bland dem som svarade inom fältarbetets första två veckor lottades det ut 50 böcker med resultat från tidigare års västsvenska SOM-undersökningar. Fältarbete avslutades formellt den 3 februari 2009.⁴ I nedanstående uppställning framgår i detalj tidsramarna för fältarbetet och dess olika insatser.

Fältplan Väst-SOM-undersökningen 2008

<i>19 sep</i>	Utskick av aviseringskort.
<i>29 sep</i>	Utskick av enkät, följebrev ¹ , informationsbroschyr, svarskuvert, penna.
<i>6 okt</i>	Utskick av tack- och påminnelsekort.
<i>13 okt</i>	Utskick av enkät, följebrev, informationsbroschyr och svarskuvert till intervjupersoner som ännu inte sänt in enkäten.
<i>23 okt</i>	Telefonpåminnelse till svars personer som ej sänt in enkäten.
<i>28 okt</i>	Halvtidsutskick till alla som i telefon sagt att de ska delta med tack till de som redan har enkät och ny enkät till de som sagt sig behöva sådan.
<i>3 nov</i>	Postal påminnelse till personer utan känt telefonnummer och till personer som ej kunnat nås per telefon i föregående telefonpåminnelse.
<i>18 nov</i>	Telefonpåminnelse till svars personer som ej sänt in enkäten.
<i>26 nov</i>	Postal påminnelse till samtliga svars personer som ej sänt in enkäten. ²
<i>4 dec</i>	Telefonpåminnelse till svars personer som ej sänt in enkäten.
<i>11 dec</i>	Postal påminnelse till samtliga svars personer som ej sänt in enkäten.
<i>29 dec</i>	Postal påminnelse till alla som tidigare sagt JA.
<i>12 jan</i>	Utskick av enkät, följebrev, svarskuvert samt minienkät (med frågan om varför man inte önskar/kan delta) till svars personer utan känt telefonnummer samt personer som ej kunnat nås vid tidigare telefonpåminnelser.
<i>3 feb</i>	Fältarbetet avslutas.

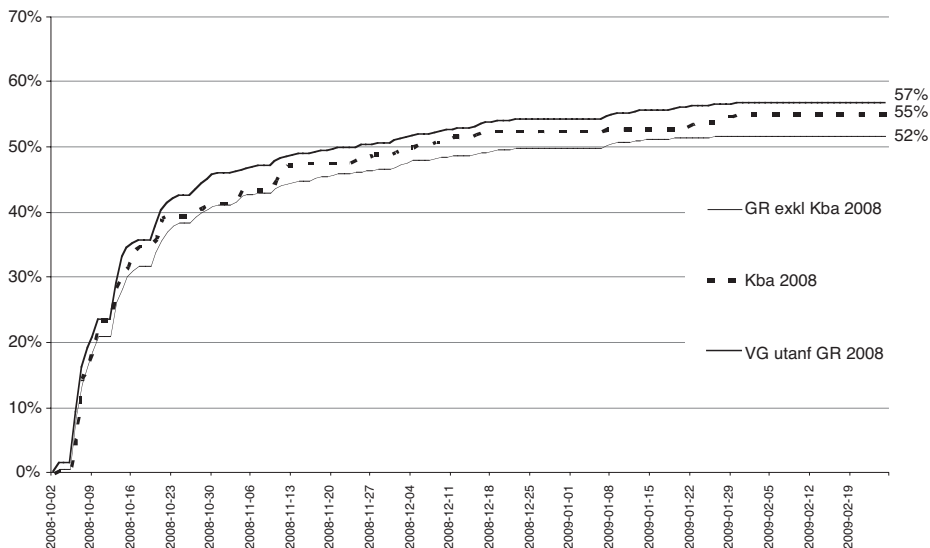
Kommentar: ¹Det första missivet editionerades genom att det i brevet till 15-19-åringarna respektive 65-85-åringarna fanns några extra rader om att vissa frågor kan uppfattas som svåra att besvara när man är ung respektive när man lämnat arbetslivet. ²Följebrevet som användes i påminnelseinsatsen efter den andra telefonpåminnelsen editionerades genom ett särskilt utformat brev till gruppen 19-34 år, med budskapet att svar från dem i egenskap av unga vuxna var särskilt viktigt eftersom de var underrepresenterade bland de svarande.

Enkäterna började strömma in på allvar veckan efter det första utskicket. I början av den tredje fältveckan, 13 oktober, hade knappt en tredjedel av dem som fått enkäten skickat tillbaka formuläret ifyllt, eller ungefär hälften av dem som slutligen kom att delta i undersökningen. Tempot på inflödet var fortsatt högt under veckorna som följde. Sista veckan i oktober hade mer än tre fjärdedelar som skulle komma att delta skickat in, i slutet av november var siffran 90 procent och vid årsskiftet 96 procent.

Trots att Kungsbacka inte ingår i Västra Götalandsregionen och Kungsbackaborna därmed kan antas känna sig mindre berörda av delar av enkätens innehåll är deras svarsvilja hög. I de senaste årens undersökningar har de boende i Kungsbacka genomgående varit mer benägna att besvara undersökningen än genomsnittsbefolkningen i övriga Göteborgsregionen, detta är ett mönster som är giltigt även för årets undersökning. I figur 2 redovisas inflödet under fältperioden – uppdelat på Väst-SOM I, där Kungsbacka ingår och Väst-SOM II.

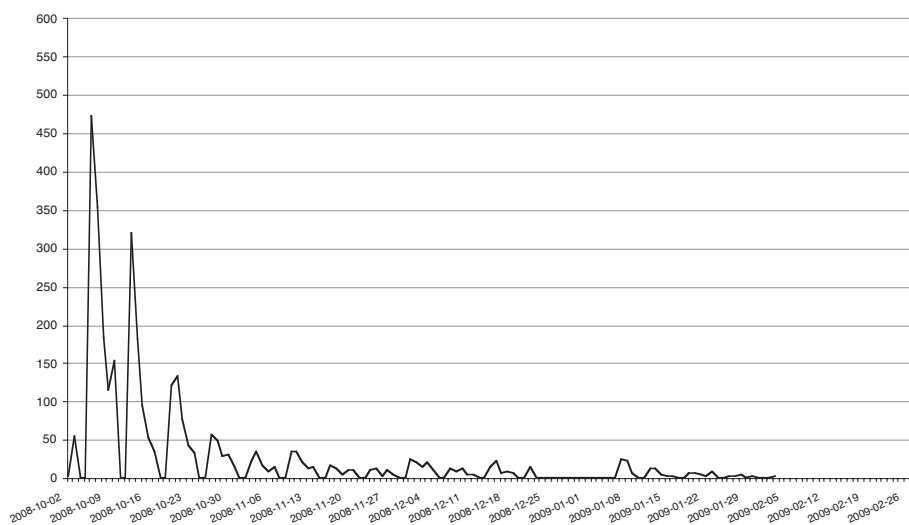
Som framgår av figur 1 har påminnelseåtgärderna tidigare år tenderat att vara mer effektiva för Väst-SOM II än Väst-SOM I. I figur 2 illustreras detta genom att man kan se hur avståndet mellan den överst löpande linjen och den undre ökar något de dagar där man kan se en effekt av de första påminnelseinsatserna. Det gäller särskilt den första postala påminnelsen, men också den första telefonpåminnelsen. Denna tendens återspeglar urvalsgruppernas något olika intresse av att delta i denna typ av undersökning och ligger i linje med tidigare erfarenheter.

Figur 1 *Inflödet av enkäter i Väst-SOM 2008 (kumulativ procent av bruttourvalet)*



Flera faktorer kan ligga bakom och förklara de genomgående skillnader som råder mellan de två delundersökningarna. Den första hör samman med skillnader mellan de två enkäterna: det formulär som når de boende i Göteborgsregionen (Väst-SOM I) är tre sidor längre och innehåller således fler frågor. Den andra faktorn är av demografisk karaktär: i jämförelse med övriga Västra Götaland omfattar storstadsregionen en större andel unga, en större andel högutbildade karriärsinriktade personer samt en större andel utländska medborgare – grupper som av olika skäl (ointresse, tidsbrist, språksvårigheter) tenderar att vara underrepresenterade bland respondenterna i SOM-undersökningarna (se tabell A och B i appendix).

Figur 2 Inflöde av enkäter i Väst-SOM 2008 (antal)



När fältarbetet avslutades den 3 februari 2009 var bruttosvarsfrekvensen – dvs. andelen inkomna enkäter av antalet utskickade – 52 procent för Väst-SOM I (Göteborgsregionen inklusive Kungsbacka) och 57 procent för Väst-SOM II (övriga delar av Västra Götaland). För hela Väst-SOM innebar det en bruttosvarsfrekvens på 54 procent.

Inflödet för formulären från respektive undersökning följde i huvudsak samma mönster under fältperioden. Redan mot slutet av den inledande fältveckan etableras det mönster som kommer att vara genomgående under hela undersökningsperioden. Den storstadsinriktade Väst-SOM I ligger genomgående på en något lägre nivå vad gäller inflödet. Som mest skiljer omkring fyra procentenheter mellan undersökningarna. Detta mönster håller hela vägen genom fältarbetet och vid fältstopp den 3 februari 2009 var det en differens på fem procentenheter mellan de två

delundersökningarna. Skillnaden mellan de två delundersökningarna har varierat över åren. Skillnaden på fem procentenheter är en ökning jämfört med 2007 års undersökning men ligger samtidigt under noteringen från 2005 års Väst-SOM på sex procentenheter.

Som framgår av figuren är svarsbenägenheten i 2008 års undersökning något lägre än genomsnittet för de senaste årens undersökningar. Tydligt är att redan under den första fältveckan är inflödet sämre i jämförelse med tidigare års undersökningar. Det finns flera tänkbara förklaringar till denna utveckling. En är att respondenterna i allt högre grad anger tidsbrist som skäl för att inte delta i undersökningen.

Svarsfrekvens och bortfall

Från bruttourvalet bortdefinierar man normalt utöver avlidna de personer i urvalet som är långtidssjukskrivna, har flyttat från orten eller dylikt (se kommentar i tabell 2). Svarsfrekvensen utifrån det nettourval man därmed erhåller brukar för samhällsvetenskapliga postenkätstudier uppgå till mellan 60 och 70 procent, beroende på geografiskt område och typ av svarspersoner (Holmberg & Petersson 1980; 1998, Ohlsson 1986). SOM-institutets medborgarundersökningar är inget undantag. De rikstäckande undersökningarna har en genomsnittlig svarsfrekvens sedan 1986 på 67 procent (Nilsson 2009). Väst-SOM har sedan 1992 en genomsnittlig svarsfrekvens på 64 procent. Nettoresultatet för årets undersökning på 58 procent ligger således under genomsnittet (se tabell 2). När man studerar utvecklingen över tid bör man betänka att påminnelseinsatserna i Väst-SOM under de första åren var mer begränsade samt att urvalet mellan 1992-1997 var avgränsat till Göteborgsregionen där svarsfrekvensen konsekvent har varit lägre.

Av det ursprungliga urvalet om 6 000 personer (bruttourval) var det i 3 240 personer som besvarade enkäten. Som framgår av tabell 3 kan 447 personer definieras bort som naturligt bortfall, en något lägre andel jämfört med de senaste årens undersökningar. Till största del utgörs gruppen naturligt bortfall av personer med okänd eller felaktig adress (27 procent), flyttat utomlands (19 procent) samt personer som är sjuka/avlidna (24 procent). Dessa grupper svarar tillsammans för knappt 70 procent av det naturliga bortfallet. En annan grupp av betydelse i det naturliga bortfallet är de som uppger att de inte talar svenska, 12 procent. Genom det naturliga bortfallet höjer vi svarsfrekvensen med fyra procentenheter i respektive delundersökning. Sammantaget ger detta en skillnad om fem procentenheter i svarsfrekvens mellan de två delundersökningarna.

Tabell 2 Svarefrekvensen i Väst-SOM 1992-2008

Väst-SOM	Brutto-urval	Netto-urval	Andel naturligt bortfall	Antal svar	Svarsfrekvens (brutto)	Svarsfrekvens (netto)	Fältarbete utfört av
1992	2 800	2 650	5,4 %	1 603	57 %	60 %	Linfab
1993	2 800	2 647	5,5 %	1 586	57 %	60 %	Linfab
1994	2 800	2 639	5,8 %	1 591	57 %	60 %	Linfab
1995	2 799	2 620	6,4 %	1 709	61 %	65 %	Temo
1996	2 900	2 621	9,6 %	1 807	62 %	69 %	Gallup
1997	2 900	2 637	9,1 %	1 845	64 %	70 %	Gallup
1998*	5 800	5 385	7,2 %	3 487	60 %	65 %	Sifo
1999	5 900	5 557	5,8 %	3 760	64 %	68 %	Kinnmark
2000	6 000	5 602	6,6 %	3 684	61 %	66 %	Kinnmark
2001	6 000	5 420	9,7 %	3 808	63 %	70 %	Kinnmark
2002	6 000	5 538	7,7 %	3 792	63 %	68 %	Kinnmark
2003	6 000	5 537	7,7 %	3 654	61 %	66 %	Kinnmark
2004	6 000	5 489	8,5 %	3 630	61 %	66 %	Kinnmark
2005	6 000	5 505	8,3 %	3 419	57 %	62 %	Kinnmark
2006	6 000	5 462	9,0 %	3 347	56 %	61 %	ScandInfo
2007	6 000	5 491	8,5 %	3 420	57 %	62 %	Kinnmark
2008	6 000	5 553	7,5 %	3 240	54 %	58 %	Kinnmark

Kommentar: Med nettourval avses bruttourval minus naturligt bortfall. Som naturligt bortfall räknas adress okänd, avflyttad, sjuk, institutionell vård, bortrest under fältperioden, studier på annan ort, militärtjänstgöring, ej svensktalande, bosatt, studerar eller arbetar utomlands, förståndshandikappad samt avliden. *Från och med 1998 års undersökning ingår hela Västra Götaland samt Kungsbacka kommun i urvalet. Innan dess ingick endast Göteborg med kranskommuner.

Tabell 3 Svarande och bortfall i Väst-SOM-undersökningen 2008

	Väst-SOM I	Väst-SOM II	TOTALT
Ursprungligt urval (brutto)	3 294	2 706	6 000
Bortdefinierade (naturligt bortfall)	248	199	447
Nettourval	3 046	2 507	5 553
Antal svarsvägrare/ej anträffbara	875	507	1 382
Antal svarande	1 705	1 535	3 240
Svarsfrekvens brutto	52 %	57 %	54 %
Svarsfrekvens netto	56 %	61 %	58 %

Kommentar: För nettosvarsandelar över tid, se tabell 6.

Under fältarbetet, i första hand i samband med telefonpåminnelser, har de personer som tagit kontakt och meddelat att de inte önskar delta i undersökningen fått frågan varför. I det avslutande skedet av fältarbetet har motsvarande information samlats in genom den sk bortfallsenkäten, vilken går ut tillsammans med en sista påminnelse om deltagande. Totalt har 656 personer angivit skäl till varför de inte vill delta i Väst-SOM-undersökningen. Tidsskäl är den mest frekvent angivna orsaken till att inte delta (46 procent), därefter att ”frågorna är ointressanta” (16 procent), ”deltar av princip inte i denna typ av undersökning (16 procent) och att det är för många frågor (10 procent). Mönstret för den Västsvenska undersökningen är detsamma som för den nationella Riks-SOM-undersökningen (Nilsson 2009). I varken den regionala (Väst-SOM) eller i den nationella SOM-undersökningen (Riks-SOM) är principiella invändningar mot att delta i den här typen av undersökningar eller krav på ersättning vanliga skäl för att avstå att delta, något som det ibland spekuleras i (se tabell 4).⁵

Tabell 4 *Specificerade skäl till att inte vilja delta i Väst-SOM-undersökningen 2008*

	Väst-SOM I	Väst-SOM II	TOTALT
Tycker att frågorna är för svåra	7	6	6
Tycker att frågorna är ointressanta	13	19	16
För många frågor	10	10	10
Har inte tid	51	41	46
Vill av princip inte delta i denna typ av undersökningar	14	18	16
Litar inte på anonymiteten	3	3	3
Deltar inte utan ersättning	2	3	2
Summa procent	100	100	100
Antal personer	336	320	656

Svarsbenägenhet i olika grupper

En analys av svarsbenägenheten i Väst-SOM-undersökningen visar hur olika grupper av människor deltar i högre grad än andra. Denna typ av skillnader kan ha stor betydelse för tolkningen av undersökningens resultat. Om en viss grupp är underrepresenterad i undersökningen och samma grupps svar tenderar att skilja sig från övriga, blir också studiens generella resultat mindre giltiga för denna grupp. Om svarsbenägenheten i en grupp varierar påtagligt mellan åren kan det också förklara

variationer i svarsmönster för enskilda frågor. I tabell 3 redovisas svarsbenägenheten efter kön, ålder, delregion i Västra Götaland och kommuntillhörighet.

Det har sedan 1995 funnits en skillnad mellan mäns och kvinnors benägenhet att delta i Väst-SOM-undersökningen i det att männen är mindre svarsbenägna än kvinnorna. År 1998 och 1999 blev skillnaderna tydligare för att år 2000 minska något igen. Kvinnornas svarsfrekvens överstiger detta år männens med tre procentenheter. Sedan 2001 års undersökning har vi dock kunnat se ett ganska stabilt mönster där skillnaden i svarsfrekvens ligger mellan fem och åtta procentenheter. För den nationella SOM-undersökningen är skillnaden 2008 sju procentenheter (Nilsson 2009).

Vi ser också i tabell 5 hur svarsbenägenheten varierar med ålder. Om vi ser på hur utvecklingen av svarsbenägenhet för olika åldersgrupper har varit sedan undersökningarna startade 1992 är de övergripande trenderna som följer: Yngre svarar i allt sämre utsträckning, medan äldre blivit bättre och medelålders ligger på en stabil nivå. Undantaget från denna trend är den äldsta gruppen, 80-85-åringarna, som sedan 2001 har minskat från 78 procent till drygt 62 procent i 2008 års undersökning. Åldersgruppernas spridning har med åren blivit större. Skillnaden mellan åldersgrupperna med högst respektive lägst svarsandelar har från att ha legat på 11 procentenheter de första undersökningsåren ökat till 20 procentenheter 2008. Genomsnittligt, under de fem senaste undersökningsåren, gäller att 20-29-åringarna är sämst på att svara och 60-69-åringarna är bäst; 15-19-åringarna har dock från att ha legat på en hög nivå under mitten av 1990-talet haft en tydligt nedåtgående trend och har 2008 tillsammans med 20-29-åringarna den lägsta svarsandelen med drygt 44 procent svarande.

Tabell 5 Svarsandelar (netto) i olika grupper i Väst-SOM-undersökningen 1992-2008 (procent)

År	1992	1993	1994	1995	1996	1997	1998	1999	2000	2001	2002	2003	2004	2005	2006	2007	2008
TOTALT	60	60	60	65	69	70	65	68	66	70	68	66	66	62	61	62	58
Kön																	
Kvinnor	61	59	60	67	70	71	68	70	67	73	72	69	70	65	65	66	61
Män	60	60	60	64	67	68	62	65	64	67	65	63	62	59	57	59	56
Ålder																	
15-19 år	61	67	68	76	72	77	68	66	60	68	64	60	55	52	49	54	47
20-29 år	56	58	58	61	68	65	55	60	58	60	60	57	57	51	48	51	44
30-39 år	61	57	55	62	63	66	61	61	61	66	65	59	61	56	56	57	52
40-49 år	56	56	59	66	68	68	66	69	63	70	67	65	65	60	61	59	54
50-59 år	62	61	65	67	72	70	67	71	69	73	70	71	71	68	66	69	67
60-69 år								76	77	81	79	78	77	74	74	73	70
70-79 år								74*	75	75	78	75	77	77	74	73	77
80-89 år	67	64	63	66	70	74	72	75	76	75	78	76	77	75	74	73	74
90-95 år								65	65	78	73	67	71	70	71	73	62

Kommentar: I Göteborgsregionen ingår här förutom Kungsbacka samtliga särredovisade kommuner. (För detaljerad redovisning av delregionerna i Västra Götaland, se slutnot 3.) * 70-80 år.

Av uppställningen per delregion i tabell 6 framgår att det är boende i Västra Skaraborg som uppvisar den bästa svarsviljan år 2008 (66 procent). Därefter är skillnaderna i svarsbenägenhet mellan de olika delregionerna små, runt 60 procent. Lägst är svarsbenägenhet i Göteborgsregionen (56 procent).

Uppdelningen per kommun i Göteborgsregionen visar på skillnader i svarsbenägenhet inom regionen. År 2002 hade åtta kommuner mer än 70 procent svarande; 2003 var det endast tre kommuner som nådde dit och 2004 var endast Kungälv över 70-procentsgränsen. Inte sedan undersökningen 2004 har svarsfrekvensen i någon av Göteborgsregionens kommuner varit över 70 procent. I 2008 års undersökning är svarsfrekvensen högst i Tjörns kommun (67 procent) och Alingsås, Lerum och Partille (61 procent). Därefter följer kommunerna Mölndal och Stenungsund med svarsandelar på strax under 60 procent. Totalt skiljer det alltså 10 procentenheter mellan den kommun som hade högst svarsfrekvens (Tjörn – 67 procent) och den kommun som hade lägst svarsfrekvens (Öckerö – 48 procent). Av tabellen framgår att variationerna mellan kranskommunerna varit stora genom åren. Få svars personer per kommun gör det dock svårt att dra några säkra slutsatser av de skiftade resultaten. Ett exempel på detta är Öckerö kommun som i 2008 års undersökning har lägst svarsfrekvens (48 procent), medan Öckerö i flera års snarast legat runt eller strax över genomsnittet.

Tabell 6 Svarsandelar (netto) i olika grupper i Väst-SOM-undersökningen 1992-2008 (procent)

År	1992	1993	1994	1995	1996	1997	1998	1999	2000	2001	2002	2003	2004	2005	2006	2007	2008
TOTALT	60	60	60	65	69	70	65	68	66	70	68	66	66	62	61	62	58
Göteborgsregionen																	
Övriga Västra Götaland							62	66	63	69	67	65	65	59	60	60	56
- Sjuhärad							70	70	72	72	72	70	68	67	64	67	62
- Östra Skaraborg							69	67	68	73	71	68	71	67	65	62	61
- Västra Skaraborg							66	68	69	73	70	70	69	69	62	68	66
- Fyrstad							69	72	69	67	72	64	67	60	63	63	59
- Dalsland							68	66	66	74	66	61	68	59	62	63	63
- Norra Bohuslän							66	67	66	71	63	67	60	62	56	65	59
Kommuner i Göteborgsregionen																	
Ale	67	62	55	66	68	68	61	65	62	68	63	63	69	58	53	56	55
Alingsås	—	—	—	—	67	75	60	70	61	77	68	64	64	57	58	68	61
Göteborg	58	59	58	63	72	72	60	67	63	64	71	67	64	59	59	59	54
Härryda	64	64	58	73	66	65	62	75	60	70	67	65	67	65	58	66	54
Kungsbacka	63	58	54	68	73	69	66	69	62	71	76	67	62	60	56	64	57
Kungälv	70	67	72	65	67	58	53	70	63	71	69	74	71	55	60	60	55
Lerum	67	66	64	73	67	68	59	68	67	68	73	66	68	63	69	57	61
Lilla Edet	55	68	63	68	69	71	65	63	61	80	65	70	66	60	64	60	51
Mölnadal	54	57	69	72	72	77	74	62	71	71	72	65	64	64	64	63	59
Partille	65	55	68	65	51	74	63	69	72	77	71	51	58	59	65	59	61
Stenungsund	64	60	72	68	67	71	68	61	65	69	76	63	65	53	54	61	57
Tjörn	51	62	48	59	51	74	63	69	72	77	71	51	65	66	60	67	67
Öckerö	73	62	60	53	67	71	68	61	65	69	76	63	67	64	64	64	48

I tabell 7 redovisas svarsfrekvensen per resursområde (grupper av stadsdelar med avseende på invånarnas resursstyrka) i Göteborg. Som framgår av tabellen finns ett tydligt samband mellan resursstyrka och svarsbenägenhet. De resursstarka har högst svarsandel 2008 med 64 procent svarande medan de resurssvaga har lägst med 47 procent svarande. I 2007 års undersökning ökade avståndet mellan de resursstarka och de resurssvaga jämfört med tidigare års undersökningar. Den genomsnittliga skillnaden låg fram tom 2006 års undersökning på 12 procentenheter. I 2008 års undersökning, vilket framgår av tabell 7, är skillnaden 17 procentenheter.

Tabell 7 Svarsandelar (netto) per resursområde i Väst-SOM-undersökningen 1999-2008

	Resursstarkt	Medelresursstarkt	Medelresurssvagt	Resurssvagt
1999	68	64	67	57
2000	63	61	66	57
2001	73	69	67	62
2002	67	67	64	54
2003	69	64	61	57
2004	67	63	66	61
2005	67	60	61	49
2006	65	59	61	52
2007	66	61	55	54
2008	64	53	54	47

Kommentar: Indelningen i olika resursområden i Göteborg baseras på en indelning av stadsdelarna med avseende på invånarnas resursstryka (Jönsson m. fl. 1997, s. 40). *Resursstarka stadsdelar:* Kärra-Rödbo, Torslanda, Älvsborg, Askim, Styrso, Örgryte. *Medelresursstarka stadsdelar:* Tynnered, Härlanda, Centrum, Linnéstaden, Tuve-Säve. *Medelresurssvaga stadsdelar:* Frölunda, Lundby, Backa, Majorna, Högsbo. *Resurssvaga stadsdelar:* Bergsjön, Gunnared, Kortedala, Biskopsgården, Lärjedalen.

För 2008 års Väst-SOM-undersökning finns möjlighet att förutom de demografiska variablerna även analysera urvalspersonernas sk mosaic-klassificering. Klassificeringen ger möjlighet att analysera svarsbenägenheten i olika "livsstilsgrupper" i befolkningen. Mosaic-klassificeringen innebär att Sveriges befolkning delas in i 42 livsstilsgrupper och inom dessa i 12 undergrupper baserat på individens bostadsadress.⁶ Grupperingen görs med utgångspunkt i generella karaktärsdrag i grupper av individer inom samma bostadsområde. I tabell 8 redovisas svarsandelarna per respektive livsstilsgrupp. Som framgår av tabellen är det välbeställda villaägare och individer boende i småhus i förort som drar upp svarsfrekvensen. Gruppen "unga singlar i lägenhet" är en grupp som tvärtom drar ned svarsfrekvensen, och den grupp där svarsbenägenheten är allra lägst är i "kultur mångfald" (jfr resonemang i Nilsson 2009). Som framgått av den tidigare redovisningen går resultaten från

mosaic-analysen i linje med svarsmönstren som beskrivs med utgångspunkt i de demografiska variablerna.

Tabell 8 Svansandelar (netto) efter Mosaic-klassificering

	Väst-SOM I	Väst-SOM II	TOTALT
Samtliga	56	61	58
Välutbildade storstadsbor (A)	59	-	59
Singlar i storstad (B)	54	-	54
Unga singlar i lägenhet (C)	48	50	49
Senior i lägenhet (D)	55	60	57
Lägenhet på mindre ort (E)	54	55	55
Kultur mångfald (F)	45	41	44
Välbeställda villaägare (G)	64	75	64
Småhus i förort (H)	62	67	63
Småhus och pendling (I)	57	67	62
Småhus på mindre ort (J)	53	65	64
Småhus och industri (K)	50	62	61
Glesbyggd (L)	60	63	62

Kommentar: Mosaic Livsstils-data är en klassificeringsmetod framtagen av företaget Experian. Klassificeringsmetoden delar in Sveriges befolkning i 42 livsstilstyper och inom dessa 12 undergrupper, vilka redovisas i tabellen. Grupperna är skapade utifrån 400 statistiska variabler hämtade bland annat ifrån SCB, Teleadress, bilregistret och Svensk adressändring. Klassificeringen görs i syfte att identifiera grupper av visst konsumtionsbeteende på adressnivå. Urvalen till SOM-undersökningarna är kopplade till Mosaic-klassificeringen genom fullständig postadress. (www.experian.se, 2009-04-07)

Betydelsen av påminnelser för svarsbenägenhet i olika grupper

Vid uppläggningsen av fältarbetet för en enkätstudie måste svarsfrekvens och kvalitet i svar vägas mot tillgängliga resurser i form av tid och pengar. Påminnelsearbetet under fältarbetet är både kostsamt och tidskrävande. Erfarenheten säger dock att svarsfrekvensen för en undersökning utan påminnelseinsatser blir lägre och att vissa grupper tenderar att bli underrepresenterade.

I Väst-SOM-undersökningen 2008 hade 36 procent av dem som slutligen kom att besvara undersökningen returnerat sin enkät ifyllt senast dagen då den första påminnelsen (tack- och påminnelsekortet) nådde respondenterna (9 oktober). Om vi valt att avsluta undersökningen i samband med detta hade i första hand skevheten i ålder varit betydligt större än slutresultatet av undersökningen. Gruppen 15-29 år skulle i högre grad bli underrepresenterade (utgör 14 procent av respondenterna efter den första påminnelsen och 18 slutligen), medan gruppen 65-85 år skulle bli betydligt överrepresenterade. För att få ungdomar att besvara undersökningen krävs

fler påminnelser samt påminnelser sent i fältperioden. Även sammansättningen avseende subjektiv klassposition påverkas något av fältarbetets längd. Personer som definierar sitt hem som arbetarhem ökar något i andel med ett längre fältarbetet.

Under fältarbetet med SOM-undersökningarna används olika former av påminnelseinsatser. Initialt under fältperioden påminns och uppmanas respondenterna att delta genom postala påminnelseinsatser. Under den andra hälften av fältperioden inkluderas även telefonpåminnelser i fältarbetet. Telefonpåminnelseinsatserna syftar dels till att öka inflödet och få fler att besvara undersökningen, dels till att få kännedom om det naturliga bortfallet, dvs den grupp som av en eller annan anledning inte har möjlighet att besvara undersökningen. Det är alltid svårt att utvärdera och avgöra vilken betydelse enskilda insatser har, speciellt under den senare delen av fältperioden. Enskilda svar kan heller inte kopplas till specifika insatser. Dokumentation av de olika fältinsatserna har förbättrats under åren och nedan följer en analys av betydelsen av påminnelser per telefon i 2008 års undersökning, jämfört med undersökningen år 2007.

När den första telefoninsatsen inleddes 2008-10-23 saknades svar från 3 446 respondenter. För 2 302 av dessa, 67 procent, erhöles hemtelefonnummer via Concilia AB, företaget som skötte telefonpåminnelserna.⁷ Ett första viktigt resultat av telefonpåminnelserna är att få uppgifter om det naturliga bortfallet. Genom telefonkontakt fick vi ytterligare information om ett antal som kan föras till gruppen sjuka/handikappade, långvarigt bortresta, ej svensktalande etc. Förutom information om det naturliga bortfallet svarade 1 320 personer att de kan tänka sig att besvara undersökningen. En dryg tredjedel av gruppen som kan tänka sig att svara säger att de behöver en ny enkät. Att svara att man kan tänka sig att delta i undersökningen när man blir uppringd och besvara undersökningen är inte samma sak. Det som vidare är intressant att undersöka är kvaliteten i de ”positiva svar” vi får i samband med telefonpåminnelsen, dvs. hur många av dem som svarat att de kan tänka sig att delta besvarar undersökningen. I samband med andra telefoninsatsens början har drygt en tredjedel av dem som sagt att de skulle svara besvarat undersökningen.

Som framkommit tenderar ungdomar och män att besvara enkäten senare under fältperioden relativt kvinnor och äldre. Därför finns också skäl att anta att telefonpåminnelserna är mer centrala för att få dessa grupper att besvara undersökningen, och kanske främst för ungdomsgruppen. Analyserna visar också att ungdomar även sent i fältperioden i högre grad säger att de ska besvara undersökningen, medan äldre grupper säger att de inte vill delta. Det finns således en större potential att även sent under fältarbetet få svar från ungdomar genom telefonkontakt.

Representativitet i undersökningen

Syftet med Väst-SOM-undersökningen är undersöka vanor, attityder och beteenden i befolkningen boende i Västra Götaland samt Kungsbacka. Frågan är hur väl Väst-SOM-undersökningen avspeglar sammansättningen av befolkningen, det dragna

urvalet samt de personer som besvarat undersökningen? I tabell A-C i appendix finns en fullständig redovisning samt sammanställning över tid.

Jämför vi fördelningen mellan invånare i Göteborg, Göteborgs kranskommuner (inklusive Kungsbacka) respektive övriga Västra Götaland hos de svarande med den hos befolkningen och de dragna urvalen, ser vi 2007 en mycket god överensstämmelse (tabell A). Även sett över tid så överstiger skillnaden mellan befolkningen och andelen svarande aldrig tre procentenheter.

Om vi gör samma typ av jämförelse beträffande ålderssammansättningen – det vill säga jämför fördelningen hos befolkningen, urvalen och de svarande – kan vi se att representativiteten för olika åldersgrupper i SOM-undersökningarna trots den skiftande svarsbenägenheten generellt likväl är god (tabell B). Ser vi utvecklingen över tid framgår att mellan 1992 och 1998 är avvikelserna mellan dragna urval och svarande som mest två procentenheter. Från år 1999 och fram till år 2001 ökar avvikelserna något till som mest tre procentenheter mellan urval och svarande. För 2002 till och med 2008 års undersökningar har skillnaderna ökat mellan de dragna urvalen de svarande. Mönstret totalt sett för de senaste årens Väst-SOM-undersökning är – grovt sett – att de under 50 år är något underrepresenterade bland de svarande och de över 50 år är något överrepresenterade. Det är i huvudsak 50-64-åringarna som är överrepresenterade och 15-29-åringarna som är underrepresenterade. Det är också här de största skillnaderna på fem procentenheter återfinns. Tidigare studier inom ramen för SOM-institutet har dock visat att skillnader i könsfördelning (liksom åldersfördelning) mellan befolkning, urval och svarandegrupp har en mycket liten inverkan på svarsmönster.

Vi har tidigare konstaterat att svarsbenägenheten är lägre bland män än bland kvinnor i de senaste årens undersökningar. I tabell C kan vi se att fördelningen i såväl Västra Götalands befolkning som i det urval som dragits ur denna population är jämn, med en lika stor andel kvinnor som män. Den något högre andelen kvinnor som deltar i undersökningen innebär därmed att svaren kan rymma en viss, skevhet ifråga om könsrepresentation.

Göteborgsregionen och övriga Västra Götaland

Vid analys av materialet från Väst-SOM 2008 bör man vara medveten om att befolkningen i storstadsområdet skiljer sig något från de boende i övriga delar av Västsverige. Vi har tidigare pekat på skillnader i ålderssammansättning och utbildningsnivå hos befolkningen i de båda delundersökningsområdena.

I tabell 9 kan vi se fördelningen för svarandegruppen avseende förvärvsställning och medborgarskap. Av tabellen framgår att stabiliteten i svarandegruppen mellan 1992 och 1997 med avseende på dessa två egenskaper är i det närmaste total. 1998, när urvalsgrunden förändrades och hela Västra Götalandsregionen inkluderades i undersökningen, sjönk andelen studenter och utländska medborgare – till förmån för en ökad andel ålderspensionärer och svenska medborgare – vilket i första hand kan

förklaras som en ren konsekvens av det utvidgade spridningsområdet för undersökningen. Vi ser även att den totala andelen svenska medborgare minskar sedan 2002. Den initiala tolkningen var att detta berodde på att frågan expanderades 2003 till att inkludera dubbelt medborgarskap, men minskningen tycks fortsätta i takt med en allt större andel svarande med utländskt eller dubbelt medborgarskap. Samtidigt framträder vissa demografiska strukturskillnader mellan undersökningsområdena – med fler förvärvsarbetande, färre ålderspensionärer och fler utländska medborgare i storstadsregionen jämfört med övriga Västra Götaland.

Ser vi till 2008 års undersökning framgår att andelen förvärvsarbetande är högre i Göteborgsregionen relativt övriga Västra Götaland. Samtidigt finns en högre andel ålders- samt förtidspensionärer i övriga regionen. Andelen studenter är också något högre Göteborgsregionen. I Göteborgsregionen är även andelen svarande med utländskt eller dubbelt medborgarskap högre än i övriga regionen. Gruppen med utländskt eller dubbelt medborgarskap har, vilket framgår av tabell 9, minskat något över tid. En utveckling som inte återspeglar den samhälleliga utvecklingen. Gruppen med utländskt eller dubbelt medborgarskap är relativt liten, därav skillnaderna över tid.

Västsverige – ett Sverige i miniatyr

SOM-institutets årliga undersökningar nationellt såväl som regionalt ger möjlighet att jämföra svarsmönstren mellan undersökningarna och därmed kvaliteten i mätningarna. Tidigare metodstudier har visat att Västsverige i princip kan betraktas som ett Sverige i miniatyr (jfr Johansson 2002; Johansson & Ohlsson 2009). En jämförelse mellan de svarande i Väst-SOM-undersökningen 2008, de svarande i den nationella Riks-SOM-undersökningen boende i Västra Götaland samt Riks-SOM-undersökningen totalt visar på god överrensstämmelse i svarsmönster även för 2008 års undersökningar.

I tabell 11 jämförs svarsmönstren per de tre olika grupperna avseende kön, ålder, utbildningsnivå, subjektiv vänster-höger position, intresse för politik samt morgontidningsläsning. Som framgår av tabellen är det små skillnader mellan grupperna för nästan samtliga egenskaper. Således kan resultaten från de olika delundersökningarna betraktas som stabila. Mönstret som redovisas i tabell 11 är snarlikt det som kunde redovisas efter 2007 års Väst-SOM-undersökning.

Tabell 10 Fördelning per förvärvsställning och medborgarskap 1992-2008 (procent)

	2008																	TOTALT	Väst I	Väst II
	1992	1993	1994	1995	1996	1997	1998	1999	2000	2001	2002	2003	2004	2005	2006	2007	2008			
Förvärvsställning	57	57	55	57	57	57	58	57	60	57	57	56	56	55	56	57	59	61	57	
Förvärsarbete	1	0	2	1	2	1	1	1	1	1	2	1	1	1	2	1	1	1	1	
Arbetsmarknads- politisk åtgärd	1	1	0	0	1	0	0	0	0	0	0	0	0	0	0	1	-	-	-	
AMS-utbildning	-	-	-	-	-	-	1	1	0	-	-	-	-	-	-	-	-	-	-	
Kunskapslyftet	5	6	6	7	6	5	5	4	3	4	4	3	3	3	3	2	2	2	3	
Arbetslös	17	16	16	15	15	15	17	17	19	19	21	23	22	22	20	22	23	21	26	
Ålderspensionär/ avtalspensionär	4	4	5	5	5	4	4	4	5	5	4	4	4	5	5	5	4	4	4	
Sjuk/ Aktivitetsersättning ¹	2	3	2	1	1	1	2	1	1	1	-	-	-	-	-	-	-	-	-	
Hemarbetande	13	13	14	14	14	16	12	13	11	12	12	12	12	11	10	11	10	11	8	
Studerrande	-	-	-	-	-	-	-	-	-	-	1	1	1	3	3	1	1	1	1	
Annat	-	-	-	-	-	-	-	-	-	-	-	-	-	-	-	-	-	-	-	
Medborgarskap	-	95	95	94	95	94	95	96	96	96	95	94	93	94	94	94	93	92	94	
Svenskt	-	5	5	6	5	6	5	4	4	4	4	3	4	4	3	3	4	4	4	
Utländskt	-	-	-	-	-	-	-	-	-	-	-	-	-	-	-	-	-	-	-	
Både svenskt och utländskt	-	-	-	-	-	-	-	-	-	-	2	2	2	3	3	3	3	4	2	

Kommentar: ¹) Sjuk- och aktivitetsersättning är sedan 2008 benämningen på tidigare förtidspensionär.

Tabell 11 Jämförelse av svarsmönstren mellan Väst-SOM och Riks-SOM-undersökningen 2008 (procent)

	Väst-SOM 2008	Västra Götaland i Riks-SOM	Riks-SOM 2008
Kön			
Kvinna	53	53	53
Man	47	47	47
Ålder			
15-29	18	16	17
30-49	31	30	31
50-64	29	29	28
65-85	23	26	24
Utbildning			
Låg	23	25	23
Medellåg	32	32	32
Medelhög	21	20	21
Hög	24	24	23
Vänster-höger			
Klart till vänster	10	12	12
Något till vänster	24	24	24
Varken till vänster eller höger	31	32	31
Något till höger	24	24	24
Klart till höger	10	8	10
Intresse för politik			
Mycket intresserad	11	12	12
Ganska intresserad	41	44	42
Inte särskilt intresserad	39	38	37
Inte alls intresserad	9	7	10
Morgontidningsläsning			
6-7 dagar/vecka	57	59	58
4-5 dagar/vecka	15	14	12
2-3 dagar/vecka	11	10	9
Mer sällan/aldrig	17	18	22

Kommentar: Till låg utbildning räknas max grundskola eller annan obligatorisk skolgång. Till medellåg utbildning räknas studier vid eller examen från gymnasium, folkhögskola el dyl. Till medelhög utbildning räknas efter gymnasiala studier samt studier vid högskola/universitet. Till hög utbildning räknas examen från högskola eller universitet samt forskarutbildning.

Sammanfattningsvis

De resultat som presenterats i detta kapitel visar sammantaget på att 2008 års Väst-SOM-undersökning genererat ett datamaterial som väl representerar olika grupper i den västsvenska befolkningen. En ytterligare bekräftelse på detta är att vid en jämförelse med den nationella Riks-SOM-undersökningen kan det konstateras att svarsmönstren mellan de olika undersökningarna skiljer sig endast marginellt. För flera centrala frågor har svarsmönstren hos befolkningen i Västsverige jämförts dels med svarsmönstren hos befolkningen som helhet och även med den grupp i det nationella urvalet som bor i Västra Götalandsregionen och Kungsbacka kommun. På det hela taget visar jämförelserna i detta kapitel – över tid, med andra undersökningar samt inom undersökningen – att de svarande i Väst-SOM 2008 som grupp betraktat är mycket lika befolkningen i Västra Götaland och Kungsbacka kommun.

Noter

- ¹ Kapitlet bygger på tidigare års metodredogörelser, se exempelvis Antoni (2008)
- ² Kommunerna är Ale, Alingsås, Härryda, Kungsbacka, Kungälv, Lerum, Lilla Edet, Mölndal, Partille, Stenungsund, Tjörn och Öckerö. I Väst-SOM 1992 till 1995 ingick inte boende i Alingsås kommun i urvalet.
- ³ Kommunerna är Bengtsfors, Bollebygd, Borås, Dals-Ed, Essunga, Falköping, Färgelanda, Grästorp, Gullspång, Götene, Herrljunga, Hjo, Karlsborg, Lidköping, Lysekil, Mariestad, Mark, Mellerud, Munkedal, Orust, Skara, Skövde, Sotenäs, Strömstad, Svenljunga, Tanum, Tibro, Tidaholm, Tranemo, Trollhättan, Töreboda, Uddevalla, Ulricehamn, Vara, Vårgårda, Vänersborg och Åmål.
- ⁴ Fältarbetet för Väst-SOM 2008 genomfördes i samarbete med Kinnmark Information AB, som även svarade för fältarbetet i den nationella Riks-SOM-undersökningen 2008. Kinnmark Information AB har ombesörjt urvalsdragning, utskick av formulär och påminnelser, telefonuppföljning (i samarbete med Concilia Information) scanning av kryss och ifyllda siffror i formulären samt datauppläggning. SOM-institutet har stått för undersökningens upplägg och utformning; framtagning av frågeformulär och övrigt material som skickats ut, kodning av öppna svar och iordningställning av den slutliga datafilen. Kodningen av öppna svar har genomförts av biträdande forskare Malin Forsberg, Hannes Jacobsson, Sofia Johansson och Daniel Swedin.
- ⁵ Forskning om skäl till deltagande i enkätundersökningar kan visa på liknade resultat, det vill säga att skälen för att inte delta är tidsrelaterade samt av mer principiell karaktär (se exempelvis Loosveldt & Storms 2008).
- ⁶ Företaget Experian (www.experian.se) har utvecklat metoden och indelningen i livsstilsgrupper är deras.

- 7 Mobiltelefonnummer inkluderas ej i den första nummersökningen. Inför den andra och tredje telefonpåminnelsen kompletterades uppgifterna med mobiltelefonnummer i de fall hemtelefonnummer saknades. Samtliga uppgifter erhöles via det företag som skötte telefonpåminnelserna, Concilia AB. Ett växande problem är att allt fler, framförallt unga, saknar fast hemtelefon. Av andelen där hemtelefonnummer saknas är andelen dubbelt så stor i ungdomsgruppen som för de äldsta åldergrupperna. En annan förklaring är att i ungdomsgruppen är det fler som inte står för sitt eget abonnemang vilket också är en tänkbar förklaring.

Referenser

- Holmberg, Sören och Olof Petersson (1980) *Inom felmarginalen. En bok om politiska opinionsundersökningar*. Stockholm: LiberFörlag
- Holmberg, Sören och Olof Petersson (1998) *Opinionsundersökningar och demokratin*. Stockholm: SNS Förlag
- Johansson, Susanne (2002) "Ung-SOM-undersökningen i Västsverige 2001". I Oscarsson, Henrik (red) *Spår i framtiden*. SOM-institutet, Göteborgs universitet.
- Johansson, Susanne & Jonas Ohlsson (2009) Samhälle Opinion Massmedia. Västra Götaland 2007. I Nilsson, Lennart och Susanne Johansson (red) *Att bygga, Att bo, Att leva. En bok om Västra Götaland*. SOM-institutet, Göteborgs universitet.
- Jönsson, Sten m. fl. (1997) *Decentraliserad välfärdsstad – Demokrati, effektivitet och service*. Stockholm: SNS Förlag.
- Loosveldt, Geert & Vicky Storms (2008) Measuring public opinions about surveys. *International journal of public opinion research*, Vol 20:1.
- Nilsson, Åsa (2009) "Den nationella SOM-undersökningen 2008". I Holmberg, Sören och Lennart Weibull (red) *Svensk höst*. SOM-institutet, Göteborgs universitet.
- Nilsson, Åsa (2006) "Den nationella SOM-undersökningen 2005". I Holmberg, Sören och Lennart Weibull (red) *Du stora nya värld*. SOM-institutet, Göteborgs universitet.
- Ohlsson, Anders (1986) *Att svara eller inte svara – det är frågan*. Rapport nr 12. Göteborg: Göteborgs universitet, Avdelningen för masskommunikation. www.scb.se. Statistikdatabaser, befolkningen.

Appendix

Appendix A Fördelning över invånare i Göteborg, Göteborgs kranskommuner och övriga Västra Götaland i befolkningen, urvalet respektive i inkomna enkäter 2008, samt jämförelse med fördelningen i urval och svarande 1999-2007 (procent)

År	Grupp	Område			Summa	Antal
		Göteborg	Göteborgs kranskommuner	Övriga Västra Götaland		
1999	Urval (brutto)	30	24	46	100	5 900
	Svarande	29	24	47	100	3 760
2000	Befolkning	31	24	45	100	1 237 771
	Urval (brutto)	31	25	44	100	6 000
	Nettourval	30	25	45	100	5 602
	Svarande	28	25	47	100	3 684
2001	Befolkning	31	24	45	100	1 247 690
	Urval (brutto)	31	23	46	100	6 000
	Nettourval	30	24	46	100	5 411
	Svarande	29	24	47	100	3 808
2002	Befolkning	31	25	44	100	1 245 689
	Urval (brutto)	31	25	44	100	6 000
	Nettourval	30	26	44	100	5 538
	Svarande	28	26	46	100	3 792
2003	Befolkning	31	24	45	100	1 254 946
	Urval (brutto)	31	23	46	100	6 000
	Nettourval	30	24	46	100	5 537
	Svarande	29	24	47	100	3 654
2004	Befolkning	30	25	45	100	1 257 591
	Urval (brutto)	31	24	45	100	6 000
	Nettourval	31	24	45	100	5 489
	Svarande	30	24	46	100	3 630
2005	Befolkning	31	24	45	100	1 268 979
	Urval (brutto)	31	24	45	100	6 000
	Nettourval	30	25	45	100	5 505
	Svarande	29	24	47	100	3 419
2006	Befolkning	30	25	45	100	1 269 125
	Urval (brutto)	30	24	46	100	6 000
	Nettourval	29	24	47	100	5 462
	Svarande	28	24	48	100	3 347
2007	Befolkning	31	22	47	100	1 298 829
	Urval (brutto)	31	22	47	100	6 000
	Nettourval	31	24	45	100	5 491
	Svarande	30	24	46	100	3 420
2008	Befolkning	31	24	45	100	1 309 857
	Urval (brutto)	31	24	45	100	6 000
	Nettourval	31	24	47	100	5 553
	Svarande	29	24	45	100	3 240

Kommentar: För nettourval, se kommentar tabell 2.

Appendix B Åldersgruppernas fördelning i hela urvalet respektive i inkomna enkäter 1992-2008 och åldersfördelningen 2002-2008 hos befolkningen i Västsverige (procent)

År	Grupp	Åldersgrupp					Summa	Antal
		15-29	30-49	50-64	65-80	65-85		
1992	Urval	27	38	19	16		100	
	Svarande	25	37	21	17		100	1 603
1993	Urval	28	37	19	16		100	
	Svarande	27	36	20	17		100	1 586
1994	Urval	27	37	20	16		100	
	Svarande	27	36	22	15		100	1 591
1995	Urval	26	37	21	16		100	
	Svarande	26	37	22	15		100	1 708
1996	Urval	25	38	22	15		100	
	Svarande	26	36	23	15		100	1 807
1997	Urval	26	37	22	15		100	
	Svarande	26	36	23	15		100	1 845
1998	Urval	24	37	24	16		101	5 385
	Svarande	22	36	25	17		100	3 487
1999	Urval	25	35	24	16		100	5 900
	Svarande	22	34	27	17		100	3 760
2000	Urval (15-80)	24	36	24	16		100	5 815
	Svarande (15-80)	21	34	27	18		100	3 597
2000	Urval (15-85)	23	34	24		19	100	6 000
	Svarande (15-85)	20	33	27		20	100	3 684
2001:	Urval (brutto)	23	34	24		19	100	6 000
	Svarande	20	35	27		19	100	3 808
2002:	Befolkning	23	35	23		19	100	1 245 689
	Urval (brutto)	24	34	24		18	100	6 000
	Nettourval	23	35	25		17	100	5 538
	Svarande	20	34	27		19	100	3 792
2003:	Befolkning	23	35	23		19	100	1 254 946
	Urval (brutto)	24	34	23		19	100	6 000
	Nettourval	23	35	24		18	100	5 537
	Svarande	20	33	27		20	100	3 654
2004:	Befolkning	23	35	22		20	100	1 257 591
	Urval (brutto)	24	33	23		20	100	6 000
	Nettourval	24	33	24		19	100	5 489
	Svarande	20	32	26		22	100	3 630
2005:	Befolkning	23	35	24		18	100	1 268 979
	Urval (brutto)	23	34	24		19	100	6 000
	Nettourval	23	36	24		17	100	5 505
	Svarande	19	33	27		21	100	3 419
2006:	Befolkning	23	33	25		19	100	1 269 125
	Urval (brutto)	23	34	24		19	100	6 000
	Nettourval	23	34	25		18	100	5 462
	Svarande	18	32	28		22	100	3 347
2007:	Befolkning	24	34	23		19	100	1 298 829
	Urval (brutto)	24	34	24		18	100	6 000
	Nettourval	23	35	24		18	100	5 491
	Svarande	19	32	27		21	100	3 420
2008:	Befolkning	24	34	24		18	100	1 309 857
	Urval (brutto)	24	33	24		19	100	6 000
	Nettourval	23	34	25		18	100	5 553
	Svarande	18	31	29		23	100	3 240

Kommentar: I jämförelsesyfte redovisas för 2000 även resultat för ett begränsat urval som omfattar samma åldersintervall, 15-80 år, som de tidigare årens undersökningar. I de kommuner som ingår i Väst-SOM I är befolkningen yngre än i de kommuner som omfattas av Väst-SOM II. Detta förhållande återspeglas också i åldersstrukturen bland de svarande.

Appendix C Könsfördelning hos befolkningen, i urvalet och bland de svarande (procent)

År	Grupp	Kön		Summa
		Män	Kvinnor	
1992	Svarande	50	50	100
1993	Svarande	51	49	100
1994	Svarande	51	49	100
1995	Svarande	49	51	100
1996	Svarande	50	50	100
1997	Svarande	49	51	100
1998	Svarande	47	53	100
1999	Svarande	48	52	100
2000	Svarande	49	51	100
2001	Svarande	47	53	100
2002	Befolkningen	50	50	100
	Bruttourval	50	50	100
	Nettourval	50	50	100
	Svarande	48	52	100
2003	Befolkningen	50	50	100
	Bruttourval	50	50	100
	Nettourval	49	51	100
	Svarande	47	53	100
2004	Befolkningen	50	50	100
	Bruttourval	50	50	100
	Nettourval	50	50	100
	Svarande	47	53	100
2005	Befolkningen	50	50	100
	Bruttourval	50	50	100
	Nettourval	50	50	100
	Svarande	47	53	100
2006	Befolkningen	50	50	100
	Bruttourval	50	50	100
	Nettourval	49	51	100
	Svarande	47	53	100
2007	Befolkningen	50	50	100
	Bruttourval	50	50	100
	Nettourval	49	51	100
	Svarande	47	53	100
2008	Befolkningen	50	50	100
	Bruttourval	50	50	100
	Nettourval	50	50	100
	Svarande	47	53	100

Kommentar: Uppgifterna om befolkningen är hämtade från www.scb.se/databaser.