

DEN NATIONELLA SOM-UNDERSÖKNINGEN 2009

ÅSA NILSSON

SOM-institutet vid Göteborgs universitet genomför varje höst sedan 1986 en nationell frågeundersökning – *Riks-SOM* – i syfte att kartlägga den svenska allmänhetens vanor och attityder på temat samhälle, politik och medier (förkortningen SOM står för Samhälle Opinion Medier).¹ *Riks-SOM-undersökningen 2009* är således den 24:e i ordningen. Data samlas in via postala enkäter, och varje undersökning genomförs under så identiska förutsättningar som möjligt för att resultaten från de olika åren ska vara jämförbara.

SOM-institutet är ett samarbete mellan tre forskningsorganisationer vid Göteborgs universitet: Institutionen för journalistik, medier och kommunikation (JMG), Statsvetenskapliga institutionen samt Centrum för forskning om offentlig sektor (CEFOS). En rad forskningsprojekt medverkar i Riks-SOM-undersökningen – flertalet med förankring i någon av dessa tre institutioner. Men även externa parter deltar, via särskilda forskningsprojekt; år 2009 gäller det exempelvis Energimyndigheten, Statens Kulturråd, Sveriges Television, Myndigheten för samhällsskydd och beredskap, Havsmiljöinstitutet samt organisationen Vetenskap & Allmänhet.

Resultaten från Riks-SOM-undersökningarna redovisas i årliga publikationer där de medverkande forskarna presenterar analyser baserade på de senaste resultaten men också, så långt det är möjligt, belyser mer långsiktiga opinions- och medietrender. Datainsamlingen genomförs av ett fristående undersökningsföretag efter upphandling; fältarbetet görs i nära samarbete med SOM-institutet, som kontinuerligt utvärderar genomförandet. I föreliggande kapitel redovisas genomförandet av Riks-SOM-undersökningen 2009; det handlar om studiens uppläggning, fältarbetets olika moment samt resultatens representativitet.

Undersökningens uppläggning

Riks-SOM-undersökningen genomförs sedan starten 1986 i form av en postenkät som går ut till ett systematiskt sannolikhetsurval² av Sveriges befolkning. Urvalsramen är befolkningens 16–85-åringar (en revidering jämfört med senare års undersökningars urvalsram 15–85 år (se tabell 1). Utländska medborgare ingår i urvalet sedan 1992 (samt i undersökningarna 1986 och 1989).

Omfattningen av undersökningen har ökat fram till och med slutet av 1990-talet, både vad gäller antalet frågor och antalet svarspersoner. Mellan 1998 och 2008 utökades Riks-SOM-undersökningen till att i praktiken utgöras av två parallella riksrepresentativa delundersökningar med ett urval av vardera 3 000 personer;

2009 har undersökningen utökats ytterligare till tre delundersökningar, med ett urval om totalt 9 000 personer. Samtidigt kortades formulären något, till 20, 18 respektive 18 sidor.

Tabell 1 Riks-SOM-undersökningens uppläggning 1986–2009

År	Urvalsmetod	Antal formulär	Total urvalsstorlek	Medborgarskap	Åldrar
1986	Systematiskt sannolikhetsurval	1	2 500	Både sv. & utl.	15–75 år
1987–1998	”	”	”	Endast sv.	”
1989	”	”	”	Både sv. & utl.	”
1990–1991	”	”	”	Endast sv.	”
1992–1995	”	”	2 800	Både sv. & utl.	15–80 år
1996	”	”	2 841 ¹	”	”
1997	”	”	2 800	”	”
1998	”	2	5 600	”	16–80 år ²
1999	”	”	”	”	15–80 år
2000–2005	”	”	6 000	”	15–85 år
2006	”	”	6 050 ³	”	”
2007	”	”	6 000	”	”
2008	”	”	”	”	”

2009	Systematiskt sannolikhetsurval	3	9 000	Både sv. & utl.	16–85 år

Kommentar: ¹Gruppen 15-åringar var av misstag inte inkluderade i det ursprungliga urvalet utan tillfördes i efterhand undersökningens första urval om 2 800 personer. ²Gruppen 15-åringar var av misstag inte inkluderade i urvalet. ³Det ursprungliga urvalet om 6 000 personer utökades med 50 personer ur spärregistret *NIX adressat*, felaktigt exkluderade ur det ursprungliga urvalet (se vidare Nilsson 2007).

Datainsamlingen för de tre formulären i Riks-SOM 2009 genomfördes parallellt och under identiska förutsättningar. Ungefär en femtedel av frågorna (variablerna) i undersökningen ingick i samtliga tre formulär och kan därmed analyseras med tredubbla urvalsstorleken som grund, och ett stort antal ingick därutöver i två av de tre formulären. Det rör sig dels om SOM-undersökningens grundfrågor om politik och medier samt en stor mängd livsstils- och bakgrundsfrågor, dels om frågor som syftar till att belysa frågeställningar som fordrar ett större urval av svars personer för statistiskt säkerställda analyser.

De enskilda frågorna utarbetas av de deltagande forskningsprojekten i samarbete med SOM-institutet. De tre formulären (se bilaga i slutet av denna volym) skiljer

sig innehållsmässigt något åt. Tyngdpunkten i Riks-1 ligger på politik och samhälle; i Riks-2 på medier och kultur; i Riks-3 på livsstil och hälsa. Dispositionen av innehållet i formulären framgår av tabell 2. Riks-2 och Riks-3 omfattade vardera 18 formulärsidor, medan Riks-1 var något längre, med 20 sidor.

Tabell 2 Innehållsöversikt för frågeformulären i Riks-SOM 2009

Riks- 1		Riks- 2		Riks-3	
1–7	Nyheter & medier	1–9	Nyheter & medier	1–6	Nyheter & medier
8–24	Politik, samhälle & demokrati	10–22	Politik, samhälle & demokrati	7–19	Politik, samhälle & demokrati
25–26	Tv	23–30	Radio & tv	20–30	Medier, kultur & intressen
27–35	Omvärldsfrågor	31–35	Svininfluensan	31–34	Sjukvård & offentlig service
36–41	Samhälle & service	36–43	Internet & andra medier	35–48	Aktiviteter, intressen & värderingar
42–49	Miljö	44–49	Tidningar, böcker & bibliotek	49–57	Hälsa
50–54	Energi	50–59	Aktiviteter, intressen & värderingar	58–66	Arbetsliv
55–57	Kunskap & samhälle	60–69	Arbetsliv	67–80	Bakgrundsfrågor
58–70	Aktiviteter, intressen & värderingar	70–85	Bakgrundsfrågor		
71–81	Arbetsliv				
82–98	Bakgrundsfrågor				

Kommentar: Frågeformulären för Riks-1, Riks-2 respektive Riks-3 återfinns i bilaga i slutet av denna volym.

Huvuddelen av frågorna har fasta svarsalternativ med rutor för respondenten att kryssa i. I några fall svarar respondenten genom att skriva ett tal i en ruta; ytterligare några frågor är helt öppna men kräver endast ett kort svar (de rör bland annat vilken/vilka morgontidningar man läser, vilka samhällsproblem man tycker är viktigast i Sverige i dag och vilket yrke man har/har haft). Att fylla in enkätens samtliga frågor tar uppskattningsvis cirka en och en halv timme; de synpunkter som framförs av respondenterna (på sista formulärsidan där särskilt utrymme ges, eller på andra vägar) indikerar dock stora variationer.

Fältarbetet

Fältarbetet för *Riks-SOM 2009* följer i huvudsak uppläggningsen av tidigare års undersökningar. Huvuddelen av datainsamlingsarbetet genomfördes under hösten 2009. Arbetet inleddes i mitten av september med att enkäten skickades ut tillsammans med ett kortare följebrev³, en informationsbroschyr om SOM-institutets verksamhet samt en penna. I själva verket var det så att fältarbetet inleddes redan en vecka tidigare genom att ett aviseringskort skickades ut till halva urvalet; ett moment som tidigare ingått som standard, men som 2009 enbart ingick som ett metodtest; resultatet av testet redovisas längre fram. Enkäten nådde ut onsdagen den

23 september. Under resterande del av fältperioden genomfördes successivt en serie påminnelseinsatser postalt och per telefon – sammanlagt sex insatser (tackkortet oräknat). Den 9 februari avslutades fältarbetet i formell mening. Men redan vid novembers utgång hade 94 procent av de som slutligen skulle komma att medverka skickat tillbaka sin enkät. Av tablå 1 framgår i detalj tidsramarna för fältarbetet och dess olika insatser.⁴

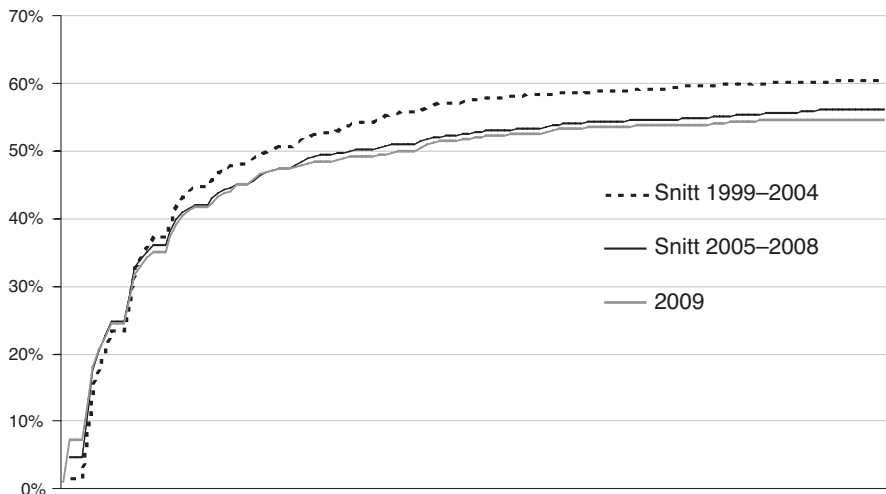
Tablå 1 Fältarbetets moment Riks-SOM 2009

11 sept. 2009	Utskick av aviseringsvykort; men enbart till halva urvalet (metod-test)
18 sept.	Utskick av enkät, följebrev ¹ , informationsbroschyr, svarskuvert och penna (B-post; försändelsen når ut till respondenterna onsdagen den 23 sept.).
28 sept.	Utskick av tack-/påminnelsevykort.
5 okt.	Utskick av enkät, följebrev, informationsbroschyr och svarskuvert till intervjupersoner som ännu inte sänt in enkäten.
15–26 okt.	Telefonpåminnelse till svarspersoner som ej sänt in enkäten (med utskick av ny enkät till de som saknar och postal bekräftelse till övriga som sagt att de ämnar delta)...
... resp. 20 okt.	...samt postal påminnelse till personer utan känt telefonnummer
... resp. 27 okt.	...samt postal påminnelse till personer som ej kunnat nås per telefon i föregående telefonpåminnelse.
10–16 nov.	Telefonpåminnelse motsvarande 15–26 okt. inklusive motsvarande postala komplement ² .
1–7 dec.	Telefonpåminnelse motsvarande 15–26 okt. inklusive motsvarande postala komplement.
28 dec.	Extra postal påminnelse till de som i någon av de föregående telefoninsatserna sagt sig beredda att medverka men inte skickat in.
4 jan. 2010	Utskick av enkät, följebrev, svarskuvert samt ”bortfallsenkät” – med frågan om varför man inte önskar/kan delta – till samtliga som inte hörts av under fältarbetets gång.
9 feb.	Fältarbetet avslutades.

Kommentar: ¹Det första missivet editioneras genom att det innehåller några särskilda rader till gruppen 15–19-åringar respektive 65–85-åringar, med budskapet att vissa frågor kan vara svåra att besvara när man är ung respektive har lämnat arbetslivet. ²Följebrevet editionerades i Riks-2 och Riks-3 med ett något annorlunda utformat brev till gruppen 19–34-åringar, med budskapet att det var särskilt viktigt med svar från dem i egenskap av den mer svårnådda gruppen ”unga vuxna”. I Riks-1 användes i stället genomgående ett mer personligt brev från Sören Holmberg i syfte att försöka öka svarsfrekvensen i denna delundersökning.

Den första enkätförsändelsen skickades ut fredagen den 18 september – med B-post, det vill säga med (planerad) utdelning onsdagen den 23 september.⁵ Torsdagen dagen därpå kom 108 ifyllda enkäter tillbaka. Efter helgen uppgick inflödet till 14 procent av det totala antalet utskickade enkäter; resultatet med hela veckans inflöde inräknat uppgick till en knapp fjärdedel, 24 procent. Detta motsvarar inkomna svar från nästan hälften, 45 procent, av de som skulle komma att besvara enkäten innan fältarbetet avslutades. Vid oktober månads utgång hade 86 procent av det slutgiltiga antalet ifyllda enkäter kommit in; vid november utgång 94 procent, och vid årsskiftet 98 procent. Därefter fortsatte inflödet svagt men stadigt ända in i februari 2010, motsvarande de sista 2 procentenheterna.

Figur 1 *Dagligt inflöde av enkäter i Riks-SOM 2009 relativt ett genomsnitt för 1999–2004 respektive 2005–2008 års undersökningar (kumulativ procent av bruttourvalet)*



Kommentar: Inflödet redovisas med utgångspunkt i 2009 års fältperiod i relation till jämförbara fältveckor för övriga års undersökningar.

Första fältveckan var inflödet något bättre i relation till tidigare års undersökningar (figur 1). Några veckor in var dock försprånget borta, och inflödet låg ett tag på en nivå jämsides genomsnittet för de senare årens resultat till dess att den började halka efter, dock hela tiden något bättre än 2008 års resultat (se vidare nedan). De första dagarnas inflöde beror i någon mån av vilken veckodag enkäten når ut, särskilt i förhållande till helgens postfria dagar, något som försvårar exakta jämförelser av inflödesresultat i fältperiodens början; sedan 2006 har dock enkäten nått ut på en onsdag. Även längre in i fältarbetet kan de postala och telefonbaserade påmin-

nelseinsatserna ligga lite olika i tid och därmed påverka hur nivåerna förhåller sig till varandra. Men vid fältarbetets slut den 9 februari var inflödesresultatet för 2009 1,5 procentenheter sämre än genomsnittet för åren 2005–2008 sammantagna, och 5,9 procentenheter sämre än genomsnittet för 1999–2004; i förhållande till enbart 2008 års undersökning var resultatet däremot något bättre, 0,4 procentenheter.

Inflödet av enkätformulär under fältperioden kommer i vågor, tydligt i fas med utskick och påminnelseåtgärder. Vågbildseffekten är ett mycket stabilt fenomen som uppträder i varje undersökning, och 2009 är inget undantag (figur 2). Veckoslutets dagar och helgdagar, det vill säga alla dagar utan postutdelning, är exkluderade från tidsaxeln i figuren.

Figur 2 Dagligt inflöde av enkäter i Riks-SOM 2009 (antal)

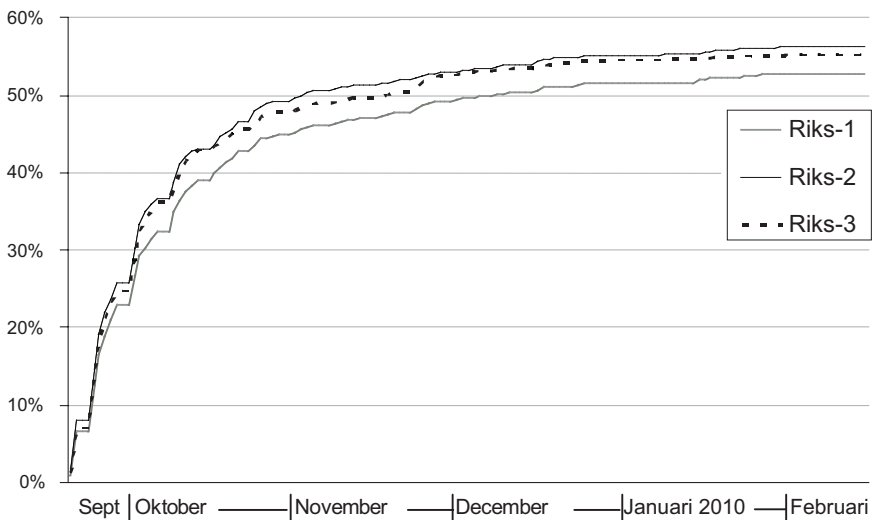


Kommentar: Veckoslutets dagar och helgdagar, det vill säga alla dagar utan postutdelning, är exkluderade från tidsaxeln.

När fältarbetet avslutades den 9 februari var bruttosvarsfrekvensen (dvs. andelen inkomna enkäter av det totala antalet utskickade) 54,7 procent. Inflödet för respektive delundersökning följer i huvudsak samma mönster under fältperioden, med den skillnaden att resultatet för Riks-2 genomgående är något bättre än för särskilt Riks-1, men även något i förhållande till Riks-3 (figur 3). Vid fältarbetets

slut uppgick skillnaden mellan Riks-2 och Riks-1 till 105 enkäter, motsvarande 3,5 procentenheter sett till bruttoreultatet. Motsvarande skillnad mellan den jämförelsevis mer politikinriktade Riks-1 och den mer medie- och livsstilsinriktade Riks-2 har observerats samtliga år sedan 1998 då Riks-SOM för första gången genomfördes som två parallella delundersökningar, med två olika formulär: skillnaden har varierat i storlek mellan en (2003 års undersökning) och fem (2001) procentenheter. Riks-3 har till innehållet mer gemensamt med Riks-2 än Riks-1, något som ser ut att ha påverkat även inflödesresultatet.

Figur 3 *Dagligt inflöde av enkäter i Riks-1, Riks-2 respektive Riks-3 2009 (kumulativ procent av bruttourvalet)*



Svarsfrekvens och bortfall

Från bruttourvalet definierar man normalt bort avlidna samt personer som är långtidssjukskrivna, inte talar svenska, har flyttat från orten eller av liknande skäl inte bedöms ingå i populationen utan definieras som så kallat naturligt bortfall (för en fullständig definition, se kommentar till tabell 3). Därmed erhåller man undersökningens nettourval, vilket ligger till grund för redovisningar av undersökningars svarsfrekvens. För samhällsvetenskapliga postenkäter i Sverige har svarsfrekvensen tidigare brukat ligga på mellan 60 och 70 procent, men under senare år har det blivit allt svårare att nå dessa nivåer. SOM-undersökningarna har generellt uppvisat ett mycket gott resultat för den här typen av längre enkäter med en genomsnittlig svarsfrekvens för alla de genomförda undersökningarna 1986–2008 på 66 procent (tabell 3). Från och med 2000-talet har nivån emellertid sjunkit. Om genomsnittet

fram till och med 1999 var 68 procent, var resultatet för undersökningarna under 2000-talet till och med 2008 63 procent. 2008 års undersökning var den första under 60 procent, 58 procent, vilket upprepas i 2009 års resultat, även om det blev något starkare: 59 procent. Genomsnittet för undersökningarna 1986–2009 förblir därmed 66 procent; och samma sak gäller genomsnittet för 2000-talets undersökningar, dvs. 63 procent.

Tabell 3 Svarsfrekvens i Riks-SOM-undersökningarna 1986–2009 (antal och procent)

	Antal svarande	Svarsfrekvens av hela urvalet (brutto)	Svarsfrekvens med hänsyn till naturligt bortfall (netto)	Undersökningsföretag ansvarigt för fältarbetet
1987	1 672	67	70	SOM-institutet
1988	1 643	66	69	SCB
1989	1 578	63	66	IMU-Testologen
1990	1 582	63	66	IMU-Testologen
1991	1 573	63	67	IMU-Testologen
1992	1 889	67	71	Sifo
1993	1 857	66	70	Sifo
1994	1 704	61	67	Gallup
1995	1 777	63	65	Temo
1996	1 779	63	69	Gallup
1997	1 754	63	69	Gallup
1998	3 561	64	68	Sifo
1999	3 503	63	67	Kinnmark
2000	3 546	59	63	Kinnmark
2001	3 638	61	67	Kinnmark
2002	3 609	60	65	Kinnmark
2003	3 675	61	66	Kinnmark
2004	3 612	60	65	Kinnmark
2005	3 499	58	63	Kinnmark
2006	3 336	55	60	ScandInfo
2007	3 435	57	63	Kinnmark
2008	3 259	54	58	Kinnmark
2009	4 926	55	59	PFM Research

Kommentar: Med nettourval avses bruttourval minus naturligt bortfall. Som naturligt bortfall räknas: adress okänd, avflyttad; bortrest på längre tid; studier/militärtjänstgöring på annan ort; boende/studier/arbete utomlands; sjuk, institutionsvård, förståndshandikapp; avliden; ej svensktalande.

Av det ursprungliga urvalet på totalt 9 000 personer (bruttourvalet) var det 4 926 personer som besvarade och skickade in formuläret i 2009 års undersökning. Sam-

manlagt 629 personer, motsvarande 7,0 procent, har räknats bort som naturligt bortfall (enligt ovan). Denna andel tenderar att variera något år från år beroende på hur många i urvalet som väljer att höra av sig med denna typ av information, liksom hur registreringen sköts av fältföretaget samt i samband med telefonpåminnelserna. Årets resultat var jämförelsevis lågt; sedan 2001 års undersökning har andelen varierat mellan 7,0 och 9,9 procent. Andelen personer som på detta vis bortdefinieras ur bruttourvalet varierar något mellan delundersökningarna – Riks-1: 7,5 procent; Riks-2: 6,4 procent; Riks-3: 7,1 procent.

Det naturliga bortfallet lyfter bruttosvarsfrekvensen på totalt 55 procent för hela undersökningen till nettoresultatet 59 procent (tabell 4). I och med den begränsade skillnaden i antalet bortdefinierade mellan delundersökningarna återspeglas skillnaden i inflöde dem emellan även i nettoresultatet: Riks-1 har en nettosvarsfrekvens på 57, Riks-2 på 60 och Riks-3 på 59 procent.

Tabell 4 Svarande och bortfall i Riks-SOM-undersökningen 2009

	Riks-1	Riks-2	Riks-3	Totalt
Ursprungligt urval (brutto)	3 000	3 000	3 000	9 000
Bortdefinierade (naturligt bortfall)	224	191	214	629
Nettourval	2 776	2 809	2 786	8 371
Antal svarsvägrare/ej anträffade	1 194	1 122	1 129	3 445
Antal svarande	1 582	1 687	1 657	4 926
Svarsfrekvens: brutto	53%	56%	55%	55%
Svarsfrekvens: netto	57%	60%	59%	59%

I det naturliga bortfallet är det särskilt två typer som dominerar: långtidssjuka/handikappade samt de som ej kunnat nå på sin adress – vilket sammantaget utgör 63 procent av bortfallet (tabell 5). Två ytterligare stora grupper av ungefär samma storlek, knappt 20 procent vardera, är utomlandsboende/bortresta på längre tid samt ej svensktalande. Därtill har 2 procent registrerats som avlidna. Detta övergripande mönster är detsamma för de tre delundersökningarna, men det ska noteras att andelen som registrerats som sjuka/handikappade – den kategori som kanske mest lämnar utrymme för en subjektiv bedömning – är som störst för Riks-1, det vill säga undersökningen med sämst svarsinflöde och störst andel naturligt bortfall totalt sett. Det är också särskilt förhållandet i Riks-1 som gör att resultatet totalt sett skiljer sig något från 2008 års undersökning som uppvisade en större andel andel utlandsboende/långtidbortresta och tvärtom en mindre andel såväl sjuka/handikappade som avflyttade/med okänd adress.

Tabell 5 *Typer av naturligt bortfall i Riks-SOM-undersökningen 2009*

	Riks-1	Riks-2	Riks-3	Riks-SOM 2009	Riks-SOM 2008
Långtidssjuk/handikappad	38	30	31	33	31
Adress okänd/flyttat	28	29	32	30	25
Bor utomlands/bortrest på längre tid	16	21	20	19	26
Ej svensktalande	15	19	16	16	16
Avliden	3	1	1	2	2
Summa procent	100	100	100	100	100
Antal personer	224	191	214	629	426

Mot bakgrund av att undersökningen definierar bort långtidssjuka/handikappade och de som själva eller via ombud meddelat att de inte kan svenska tillräckligt bra för att besvara enkäten, finns det anledning att märka att urvalsramen ”svenska befolkningen i åldrarna 16–85 år” av naturliga och resursskäl exkluderar de som inte kan delta i undersökningen på grund av hälso- eller språkskäl. Relaterat till språkkunskap kan konstateras att andelen med enbart utländskt medborgarskap är lägre i Riks-SOM 2009 än i befolkningen som helhet: 3,1 mot 6,6 procent.⁶ Andelen är som minst i Riks-1, 2,4 procent, något större i Riks-2, 3,1 procent, och i Riks-3 som störst, 3,8 procent.

Informationen om det naturliga bortfallet har tillsammans med andra orsaker till att inte medverka i undersökningen inhämtats på flera sätt: via den bifogade ”bortfallsenkäten” i sista påminnelsen med frågan om varför man inte önskar eller kan delta i undersökningen – med svar från 101 personer –, via telefonpåminnelserna samt direkt från respondenter eller anhöriga som hört av sig under fältarbetets gång.

Utöver kunskap om det naturliga bortfallet har specificerade anledningar till att inte *vilja* delta kunnat sammanställas för totalt 1 332 personers (tabell 6). I linje med tidigare års erfarenheter är tidsbrist ett mycket vanligt argument; i 2009 års undersökning är det ungefär en tredjedel av personerna med en känd orsak till svarsvägran som anger detta som enda skäl till att avstå. Lika vanligt i 2009 års undersökning är att man hänvisar till att enkäten innehåller för många frågor att besvara, ett argument som delvis speglar samma sak som tidsskålet, och därmed är en tänkbar förklaring till att resultaten härvidlag skiljer sig något från särskilt 2008 års resultat, då andelen som uppgav tidsskålet var större och hänvisningen till antal frågor tvärtom mindre. Formulären 2009 var i själva verket cirka två sidor *kortare* än 2008, vilket också antyder att det inte är enbart mängden frågor som påverkar resultatet.

Att avstå på mer principiell grund har tidigare år varit relativt vanligt (2007: 22 procent), men precis som 2008 handlar det endast om cirka var tionde person – och därmed på jämförbar nivå med angivandet av skälet att frågorna är ointressanta. Att frågorna däremot skulle vara för svåra; eller oro/misstro beträffande anonymitetsförhållandet; eller det faktum att det inte utgår någon ersättning för att medverka, är ingetdera en särskilt frekvent grund för svarsvägran.

Att de tre formulären har något olika innehållsfokus tycks inte nämnvärt påverka de skäl som anförs till att inte vilja delta, då mönstret är mycket likt i de tre delundersökningarna. Den största skillnaden relativt sett gäller anonymitetsargumentet, med störst andel i Riks-2-urvalet. Skälet att frågorna uppfattas som ointressanta eller för svåra anges däremot av ungefär lika stor andel i vardera undersökning (och detsamma gäller för tidigare års undersökningar). Det ska i sammanhanget betonas att resultaten gäller hur vanliga skälen är *i förhållande till varandra*. I och med att antalen kända skäl till vägran är större för Riks-1 totalt sett (vilket det varit även i de senaste årens Riks-SOM-undersökningar), är *antalet* personer som nämnt skälet, i de fall andelen är exakt densamma, större i Riks-1 jämfört med särskilt Riks-3.

Tabell 6 Specifiserade skäl till att inte vilja delta i Riks-SOM 2009 samt jämförelse med 2007 och 2008 (procent)

	Riks-1	Riks-2	Riks-3	Riks-SOM 2009	Riks-SOM 2008	Riks-SOM 2007
Har inte tid	35	33	35	34	50	37
För många frågor	36	32	34	34	11	14
Vill av princip inte delta	10	11	13	11	11	22
Frågorna är ointressanta	8	11	9	9	12	13
Litar ej på anonymiteten	0	3	1	2	2	3
Vill ej delta utan ersättning	2	2	1	2	2	2
Frågorna är för svåra	2	1	1	1	6	3
Annat skäl	5	5	4	5	0	0
Blandade skäl	2	2	2	2	6	6
Summa procent	100	100	100	100	100	100
Antal personer	468	440	424	1 332	614	710

Kommentar: Informationen är inhämtad via telefonpåminnelserna, via den "bortfallsenkät" som bifogas sista påminnelsen samt från kontakter med respondenter som hört av sig under fältnätets gång.

Representativitet och svarsfrekvens i olika grupper

Vilka som svarar och vilka som faller bort i en frågeundersökning har betydelse för tolkningen av undersökningens resultat. Om en viss grupp är underrepresenterad och samma grups svar tenderar att skilja sig från övrigas, blir studiens resultat mindre giltiga för populationen som helhet. Om svarsbenägenheten i en grupp varierar påtagligt mellan åren kan det också förklara variationer i svarsmönster för enskilda frågor. Av tabell 7 framgår hur svarsbenägenheten i *Riks-SOM 2009* varierar i olika grupper över tid.

I likhet med erfarenheterna från tidigare års SOM-undersökningar svarar kvinnor som grupp i större utsträckning än män, ett mönster som förstärkts under senare år, men 2009 åter krympt något, då skillnaden uppgår till totalt sett 5 procentenheter. Här finns dock en viss variation mellan undersökningarna: i Riks-1 är skillnaden endast 2 procentenheter och i Riks-2 4 procentenheter medan den i Riks-3 uppgår till hela 11 procentenheter.

Den generellt försvagade svarsbenägenheten relativt tidigare års undersökningar gäller särskilt för befolkningen under 50 år, vilket gör att mönstret vi känner sedan tidigare – att äldre svarar i större utsträckning än yngre – bara har förstärkts. 2009 års undersökning innebär emellertid något av ett åtminstone stabiliserande trendbrott. I gruppen 30–39 år har svarsfrekvensen minskat med 1 procentenhet sedan 2008, i övriga fall är den i befolkningen under 50 år stabil eller till och med ökande. I stället har svarsfrekvensen minskat något bland 60–79-åringar, vilka dock fortfarande är undersökningens mest svarsbenägna åldersgrupp. Skiljelinjen mellan att svara i mindre respektive större utsträckning än genomsnittet återfinns emellertid fortfarande i 50-årsåldern, där den har legat sedan slutet av 1990-talet. Svarsfrekvensen bland urvalets allra äldsta, 80–85-åringarna, klarar genomsnittresultatet med god marginal (gruppen har däremot en stor andel naturligt bortfall, 20 procent). Den svagaste svarsbenägenheten återfinns, totalt sett, i gruppen 20–24 år, med en svarsfrekvens på 43 procent. Det är också i denna grupp den återfunnits sedan 2003 (2004 tillsammans med de allra yngsta). I enbart Riks-1 är nettoresultatet för denna grupp ännu något sämre: 38 procent.

I 2009 års undersökning skiljer sig svarsbenägenheten mindre åt än tidigare mellan olika geografiska regioner. Boende i Stockholmsregionen uppvisar precis som tidigare år den minsta svarsandelen, 57 procent, men skillnaden relativt andra regioner är mindre. Som störst är den i Småland, 62 procent. Störst variation finner vi i Riks-3, där Småland toppar med 65 procent, att jämföra med Stockholm och Östra Mellansverige på 57 procent. Om vi ser till övriga storstadsområden kan konstateras att Sydsverige ligger under eller annars på genomsnittet oavsett delundersökning, medan Västsverige ligger på eller över. Västsvenskar brukar generellt svara i något större utsträckning än skåningar, möjligen till följd av undersökningens förankring vid Göteborgs universitet.

SOM-undersökningens urval av personer utgör ett slags Sverige i miniatyr. Naturligt bortfall och svarsvägran riskerar att leda till avvikelser från representati-

Tabell 7 Svarsandelen (netto) i olika grupper, Riks-SOM-undersökningen 1995–2009 (procent)

	1995	1996	1997	1998	1999	2000	2001	2002	2003	2004	2005	2006	2007	2008	2009	Riks-1	Riks-2	Riks-3
Samtliga	65	69	69	68	67	63	67	65	66	65	63	60	63	58	59	57	60	59
Kön																		
Kvinnor	66	68	70	69	68	65	68	69	68	67	65	64	66	62	61	58	62	65
Män	65	67	68	69	66	61	66	62	64	63	61	57	60	55	56	56	58	54
Ålder																		
15–19 år ¹	66	71	72		67	57	56	61	60	55	56	49	53	46				
16–19 år				75												48	44	52
20–24 år	64	66	67	63	55	60	57	61	57	55	53	43	49	41	43	38	44	47
25–29 år	60	74	55	64	58	55	59	60	63	57	54	50	51	44	44	46	46	40
30–39 år	67	60	62	64	63	57	62	57	60	59	57	54	54	51	50	48	54	49
40–49 år	62	68	70	73	66	60	67	64	63	61	58	59	59	54	55	56	54	55
50–59 år	67	67	71	73	70	67	76	69	71	69	69	67	68	65	66	63	67	67
60–69 år					74	76	76	79	78	73	73	73	78	75	74	73	72	76
70–79 år					74	74	71	75	79	75	71	75	76	73	71	75	74	74
80–85 år					58	67	66	62	65	64	67	71	65	70	70	70	74	68
60–75 år ¹	69	71	76	73	75	75												
76–80 år ¹	63	72	78	58	69	68												
Region																		
Stockholm	64	63	64	63	60	58	64	60	61	61	61	57	56	53	57	54	58	57
Östra Mellansverige	65	68	67	71	63	64	68	64	66	65	66	63	68	60	58	57	59	57
Småland med öar	69	71	74	70	70	68	73	68	66	70	67	62	62	61	62	60	62	65
Svetsverige	67	64	70	75	70	65	62	69	67	64	61	58	62	55	58	55	59	59
Västsvrige	63	69	70	69	68	61	66	65	69	67	62	60	66	60	60	57	63	61
Norra Mellansverige	65	75	67	69	69	66	69	67	69	61	64	62	61	63	58	58	57	59
Mellersta Norrland	68	70	74	72	71	64	73	69	63	69	67	60	63	57	59	54	62	61
Övre Norrland	67	69	72	69	72	61	72	67	68	71	64	64	63	65	61	60	62	60

Kommentar: Resultaten baseras på registerdata. I 2009 års undersökning var det 24 personer som rivit av identifikationsnumret på enkäten innan de skickade den åter (en ovanligt stor andel rimligen till följd av att numret var ovanligt markant tryckt på enkäten); för kön och ålder har registerinformationen i dessa fall kompletterats med svarsdata, en möjlighet som inte finns beträffande boenderegion.

¹15-åringarna ingick inte i Riks-SOM 2008 (liksom inte heller 1998) varmed resultatet inte är helt jämförbara beträffande yngsta åldersgruppen. ²Gruppen 81–85-åringar inkluderades i och med Riks-SOM 2000, varmed åldersindelningen i svarsanalyserna av personer över 60 år ändrades.

viteten. Hur väl avspeglar då Riks-SOM-undersökningen 2009 hela befolkningen, och vilka skillnader kan urskiljas mellan sammansättningen i det dragna urvalet av personer och de respondenter som slutligen svarat? Via tabell A1a–A4 i appendix kan respondenternas sammansättning beträffande kön, ålder, region respektive, fackföreningsmedlemskap (se ovan) jämföras med sammansättningen i såväl det dragna urvalet som den svenska befolkningen. Av uppställningarna framgår att de svarande tämligen väl avspeglar den svenska befolkningen i dessa avseenden. Några avvikelser förtjänar dock att kommenteras.

Könsfördelningen (tabell A1) bland svenska 16–85-åringar är mycket balanserad i verklighetens Sverige år 2009: 50–50. Bland de svarande i Riks-SOM-undersökningen 2008 är emellertid fördelningen 53–47 med en övervikt av kvinnor. Här skiljer sig delundersökningarna åt en del i det att kvinnoöverskottet är särskilt markant i Riks-3, 55–45, men i princip försumbart i Riks-1, 51–49, medan Riks-2 ligger däremellan, 52–48. I Riks-2 bidrog en viss övervikt redan i urvalet men i det stora hela bottenar den överrepresentation av kvinnor som finns i undersökningen i kvinnors generellt något större svarsbenägenhet (jfr. tabell 7).

Ålderssammansättningen (tabell A2) i Riks-SOM-undersökningens dragna urval är precis som könsfördelningen mycket representativ för den svenska befolkningen. Totalt sett skiljer det sig inte mer än en procentenhet mellan verklighetens Sverige och det dragna urvalet; inte heller i Riks-2 medan det i Riks-1 och Riks-3 handlar om som mest 2 procentenheter. Men genom att yngre svarar i mindre utsträckning än äldre (jfr. tabell 7), uppkommer en viss snedfördelning i undersökningen med en totalt sett 7 procentenheter mindre andel 16–29-åringar relativt befolkningen men också en 2 procentenhet mindre andel 30–49-åringar. De senare är dock enbart underrepresenterade i Riks-2, och tvärtom överrepresenterade i Riks-1. Men huvudmönstret med en övervikt av befolkningens äldre är detsamma i samtliga delundersökningar och välbekant sedan de senaste årens undersökningar. Det ska sägas att den yngsta åldersgruppen här är något underrepresenterad redan i nettourvalet till följd av ett relativt större naturligt bortfall, vilket i första hand handlar om att personen inte nås på sin adress eller långvarigt boende/resa utomlands (gäller 79 procent). De allra äldsta är också en något underrepresenterad grupp i nettourvalet, men här handlar det till övervägande del i stället om hälso-/handikapprelaterade orsaker (84 procent). Denna grupp kan också sägas reparera skevheten med en starkare svarsbenägenhet.

Ser vi till den geografiska fördelningen (tabell A3), ger Riks-SOM 2009 en mycket god bild av den geografiska spridningen i Sveriges befolkning. Stockholmarna brukar vara något underrepresenterade i SOM-undersökningarna men är det 2009 i endast mycket liten utsträckning, med en procentenhets avvikelse relativt befolkningen, till följd av den något svagare svarsbenägenheten (jfr. tabell 7). Avvikelserna för landets olika regioner i övrigt är inte heller de större än en procentenhet med enda undantaget beträffande Sydsveriges befolkning, som totalt sett är två procentenheter mindre i Riks-SOM jämfört med i verklighetens Sverige (13 mot 15 procent).

Vad gäller fackföreningsmedlemskap (tabell A4) liknar mönstret i Riks-SOM det för befolkningen som helhet, om än med en viss underrepresentation av LO-anslutna i SOM-materialet till förmån för TCO-anslutna; mönstret är detsamma i samtliga delundersökningar. Det ska emellertid sägas att jämförelsen haltar något i och med skillnader i mätmetoder.

Jämförelserna mellan svarspersonernas och befolkningens socioekonomiska sammansättning visar att Riks-SOM-undersökningens respondenter sammantaget speglar Sveriges befolkning väl. Den största skevheten som kan observeras gäller ålderssammansättningen, med en viss överrepresentation av äldre.

Representativitet efter svarsfrekvens

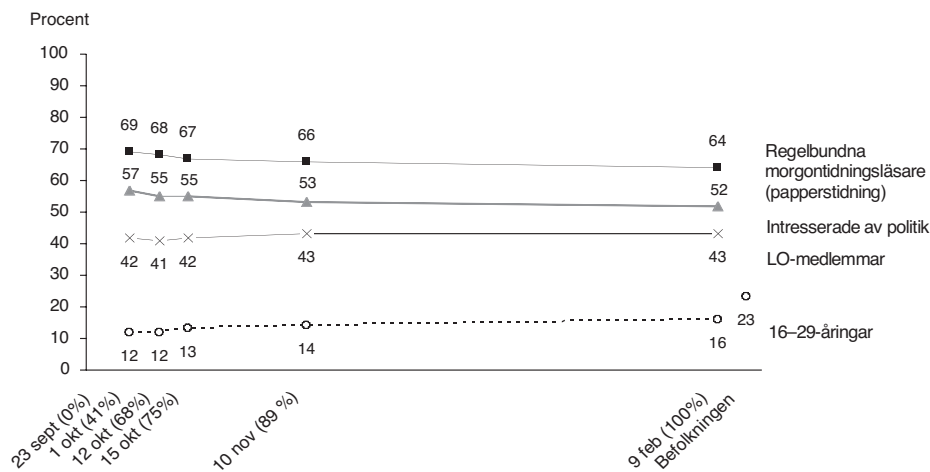
Vid uppläggningsen av fältarbetet för en enkätstudie måste svarsfrekvens och svars-kvalitet alltid vägas mot tillgängliga resurser i tid och pengar. En undersökning helt utan påminnelser är naturligtvis billigare och mindre tidskrävande. Men erfarenheten säger oss att svarsfrekvensen med en sådan strategi blir väsentligt lägre än om man inkluderar ett antal påminnelser. Därtill är vissa grupper mindre benägna att delta utan påstötningar än andra; underlaget blir alltså inte enbart *mindre* med en kortare fältperiod utan dessutom *skevare* sett till befolkningen som helhet. Förhållandet kan illustreras genom analyser av respondentgruppens sammansättning vid olika tidpunkter under fältarbetets gång.

I Riks-SOM-undersökningen 2009 hade 41 procent av de personer som skulle komma att besvara enkäten skickat tillbaka den ifylld senast dagen då första påminnelsen (kortet) nådde ut (1 oktober). Skulle vi nöjt oss med det inflödet hade skevheten i ålder varit större jämfört med slutresultatet. Gruppen 16–29-åringar representeras efter sex dagars inflöde med 12 procent i enkätunderlaget – att jämföra med 16 procent när samtliga enkäter räknats in, och med befolkningens 23 procent. Även svarsgruppens sammansättning rörande socioekonomiska egenskaper i termer av subjektiv klassposition och fackföreningsmedlemskap påverkas något av fältarbetets längd, med en något lägre andel som definierar sitt hem som arbetarhem och som är LO-medlemmar i det initiala svarsunderlaget jämfört med senare. Det senare mönstret har varierat något i styrka i de senaste undersökningarna (se tabell A5 i appendix). I det initiala svarsunderlaget i 2009 års undersökning var 42 procent LO-medlemmar och lika stor andel definierade sig som boende i arbetarhem; vid fältarbetets slut har dessa andelar vuxit svagt till 43 procent respektive 44 procent.

Men det är åldersfördelningen som tydligast påverkas av fältarbetets längd i en omfattande postal enkät som SOM-undersökningen. Skevheter i detta avseende riskerar att påverka resultaten av frågor där åldersfaktorn är starkt relaterad till svaren. Exempelvis kan konstateras hur morgontidningsläsning och politiskt intresse överskattas vid ett ”förtida” fältstopp till följd av överrepresentationen av äldre i de tidigt inkomna svaren. Nu är alternativet inte nödvändigtvis att helt avstå från påminnelser eller att strypa inflödet redan efter fem dagar. Skulle vi exempelvis sätta

punkt i mitten av november – efter tre påminnelseinsatser: ett tack-/påminnelsekort, ett nytt enkätutskick samt en telefonuppföljning – då 89 procent av de som skulle komma att medverka hade skickat in sin enkät, blir skevheten i åldershänseende mindre (figur 4). Detsamma gäller morgontidningsläsning och politiskt intresse. Men fortfarande gäller att överensstämmelsen med ålderssammansättningen i det verkliga Sverige är störst i det slutliga Riks-SOM-materialet. Det finns alltså goda skäl att genom fler påminnelseinsatser söka öka svarsfrekvensen i postala enkätundersökningar.

Figur 4 Andelen regelbundna morgontidningsläsare, intresserade av politik, LO-medlemmar respektive 16–29-åringar efter fältarbetets längd (svarsfrekvens) i Riks-SOM 2009 (procent)



Kommentar: Regelbundna morgontidningsläsare avser de som läser en papperstidning minst 5 dagar i veckan. Andelen intresserade av politik avser de som svarat att de är mycket eller ganska intresserade. Se tabell A5 i appendix för en översikt över resultaten från motsvarande analys av Riks-SOM-undersökningarna 2003–2008.

Såväl ifråga om politiskt intresse som morgontidningsläsning är det omöjligt att få fram en verkligt sann uppgift för befolkningen som helhet. Däremot så talar tidigare analyser för att andelen intresserade/läsare är väsentligt mindre i de grupper som inte deltar i undersökningen (Nilsson 2009). Nu utgör ju svarsvägrarna lika lite som svarsgruppen en fullgod kopia av den svenska befolkningen, men det är mycket rimligt att anta att SOM-undersökningen överskattar detta slags intresse och beteende, liksom andra slags uttryck för samhällsengagemang.

Betydelsen av telefonpåminnelser

SOM-undersökningen har alltsedan första undersökningen 1986 i fältarbetet alltid inkluderat någon typ av telefonpåminnelse (se t. ex. dokumentationen i Björkqvist 1989, s. 4). Erfarenheten har varit att dessa påminnelser väsentligt lyfter inflödet en bit in i fältarbetet när det annars riskerar att dala. Påminnelserna bidrar samtidigt till att få kännedom om olika typer av naturligt bortfall, liksom om orsaker bakom svarsvägran. Det är dock svårt att mer exakt värdera inflödesnyttan av telefonpåminnelserna i och med att de enkäter som skickas tillbaka längre in i fältarbetet inte självklart kan kopplas direkt till någon specifik insats utan kan vara resultatet av tidigare insatser eller kombinationer av insatser; systematiska metodtester med kontrollgrupper har aldrig genomförts. Därtill har tidpunkten för telefoninsatserna, liksom omfattningen av dem, varierat över tid. Men dokumentationen kring fältarbetets olika insatser har förbättrats och systematiserats de senaste åren, och nedan följer en analys av nyttan av olika påminnelseinsatser i 2009 års undersökning i relation till motsvarande resultat för undersökningarna 2007 och 2008.

Fältarbetet för SOM-undersökningen omfattar, sedan 1994, tre insatser med telefonpåminnelser.⁷ I SOM-undersökningen 2009 inleddes den första insatsen tre veckor efter det att enkäten nått ut, den 15 oktober, och pågick 12 dagar i sträck, dvs. till och med den 26 oktober. Respondenten hade då redan erhållit ett tack-/påminnelsekort samt en försändelse med en helt ny enkät (se tablå 1 ovan). Det är enbart den insatsen som kommer att ligga till grund för de analyser som följer.

Vid starten för första telefonpåminnelseinsatsen saknades svar från totalt 4 850 respondenter (borträknat det vid tidpunkten kända naturliga bortfallet om 241 personer, samt de som lämnat besked att de inte önskade delta, 207 personer). För 4 160 av dessa personer, det vill säga 86 procent, kunde ett telefonnummer erhållas. Mobilnummer inkluderades i den mån ett fast abonnemang saknades men endast i dessa fall.⁸ Samtliga dessa personer söktes av fältföretaget. Andelen man lyckades få kontakt med var 2009 något mindre än tidigare år: 74 procent.

Ett viktigt resultat av telefonpåminnelserna är en starkt förbättrad kännedom om det naturliga bortfallet: i samband med den första telefoninsatsen registrerades totalt 253 personer som långvarigt sjuka/handikappade, avflyttade, långvarigt bortresta, ej svensktalande etc. (tabell 8). Antalet registreringar innebar således ett väsentligt tillskott till de 241 personer som det fanns kännedom om redan då telefoninsatsen inleddes. I relation till tidigare års undersökningar motsvarar antalet 2,8 procent av det totala urvalet, vilket är en ökning sedan 2008 (2,2 procent), men på jämförbar nivå med 2007 (2,9 procent).

Därutöver resulterade telefonkontaktarna i att totalt 1 274 respondenter sade sig villiga att delta i undersökningen, vilket motsvarar ungefär hälften av dem man haft kontakt med (exklusive de som registrerats som naturligt bortfall). Den andelen är betydligt mindre än motsvarande i undersökningarna 2007 och 2008, då den uppgick till ca 70 procent. Nu är det inte nödvändigtvis så att det besked som telefoninter-

vjuaren registrerar och vad den intervjuade verkligen avser att göra är samma sak. Det handlar helt enkelt om ”kvaliteten” i de ja-svar som redovisas – har man lyckats övertyga respondenten om vikten av att delta i undersökningen? Men som framgår av tabellens redovisning var andelen av de personer som förklarade sig villiga att delta *och som också gjorde det inom de närmaste veckorna* ungefär densamma 2009 som tidigare: 30 procent att jämföra med 31 respektive 33 procent för 2008 och 2007). Resultatet innebär alltså att företaget som ansvarade för telefonpåminnelserna 2009 gjorde en likartad bedömning av svarsviljan relativt tidigare års. Däremot var man i kontakterna med respondenterna påtagligt sämre på att övertyga dem att delta. Det framkommer också av att andelen som skickade tillbaka en ifylld enkät den närmaste tiden bland *samtliga* kontaktade, dvs. oavsett om de uttryckte sig villiga eller inte att delta, var 16 procent jämfört med 20 respektive 26 procent för 2008 och 2007.

Resultatet på 16 procent bör också jämföras med andelen för gruppen man inte lyckades att nå telefonvägen, 26 procent, det vill säga ett *bättre* resultat än för dem man varit i kontakt med. Denna grupp fick i stället ett postalt utskick utsänt dagen efter telefoninsatsens sista dag. I 2009 års undersökning tycks således telefonpåminnelserna snarare ha stjalpt än hjälpt undersökningen – åtminstone i relation till de postala insatserna.

Respondenternas registrerade vägran kan tolkas både som resultatet av att de blivit irriterade över att ha blivit uppringda och som att intervjuaren låtit dem ”komma undan för lätt” med ett nej – och därefter inte varit möjliga att inkludera i ytterligare påminnelser. Rimligen handlar det om en kombination av dessa faktorer. Det kan tilläggas att den första telefoninsatsen i 2009 års undersökning inkluderade mobilnummer för de som saknade ett fast hemtelefonnummer, något som potentiellt skulle kunna inverka på resultatet. Resultatet är emellertid nästan detsamma för grupperna som kontaktades via fast telefon och via mobiltelefon, 16 respektive 15 procent. Andelen som vägrade visade sig i själva verket vara större bland dem som kontaktades via fast telefon än via mobiltelefon: 48 mot 39 procent.

Svarsfrekvensen under samma period för gruppen som saknade känt telefonnummer var för övrigt 8 procent. Det ska sägas att det i de mer svårkontaktade grupperna, särskilt bland dem helt utan känt telefonnummer, rimligen riskerar att dölja sig ett större naturligt bortfall (avflyttade etc.) jämfört med hos övriga.

Telefonpåminnelserna 2009 hade således om något en negativ effekt på svarsinflödet, åtminstone i det kortare perspektivet. Den negativa effekten visar sig emellertid kvarstå även om vi vidgar effektperspektivet till omfatta alla svar som kom in före det att fältarbetet avbröts efter årsskiftet. Av dem man varit i kontakt med per telefon växer andelen som skickade tillbaka sin enkät i det längre perspektivet förvisso från 16 till 26 procent (2008: 34 procent). Men den är fortfarande mindre än motsvarande andel bland dem man *inte* fick kontakt med (det vill säga åtminstone inte i första insatsen), som var 34 procent (2008: 25 procent). Det ska betonas att de växande andelarna i båda fall kan vara resultatet av eventuellt ytterligare påstötningar per telefon alternativt postalt.

Tabell 8 Resultat av första telefonpåminneinsatsen i Riks-SOM 2009 inkl. jämförelse med 2007 och 2008 (antal respektive procent)

	2009	2008	2007
Undersökningens totala urval	9 000	6 000	6 000
Totalt antal respondenter som ej hörts från vid insatsens inledning	4 850	3 398	3 307
Totalt antal sökta respondenter i insatsen ¹	4 160	2 356	2 412
Fel telefonnummer	280	149	139
Ej kontakt	1 013	496	440
Kontakt	2 867	1 711	1 833
<i>Andel kontaktade respondenter av sökta med korrekt telefonnummer</i>	<i>74%</i>	<i>78%</i>	<i>81%</i>
Resultat av respondentkontakt (dvs. 2009 totalt 2 867 personer):			
Naturligt bortfall	253	130	174
"Har redan skickat in"	132	60	89
Svarsvägran	1 208	382	453
Svarsvilliga ²	1 274	1 139	1 117
<i>Andel svarsvilliga av kontaktade respondenter exkl. naturligt bortfall</i>	<i>49%</i>	<i>72%</i>	<i>67%</i>
Svarsfrekvens (netto ²) vid andra telefonpåminneinsatsens inledning ⁴ , efter resultatet från första insatsen:			
"Har redan skickat in"	56%	67%	72%
Svarsvägran	0%	0%	0%
Svarsvilliga	30%	31%	33%
...som önskat ny enkät	21%	26%	31%
...övriga	33%	34%	34%
Samtliga kontaktade	16%	20%	26%
Sökta men ej kontakt (ej kontakt/fel telefonnummer) ⁵	26%	10%	12%
Svarsfrekvens bland ej sökta (dvs. utan känt telefonnummer) ^{5;6}	8%	11%	9%

Kommentar: 2009 var det totala urvalet respondenter i undersökningen större än tidigare år, 9 000 mot 6 000 personer. Telefonpåminnelserna genomfördes 15–26 oktober.

¹2009 ingick mobilnummer i den mån respondenten saknade fast telefon; 2007–2008 inkluderades sådana nummer först i samband med en utökad nummersökning inför andra telefoninsatsen.

²Av dessa önskade 386 respondenter, eller 30 procent, att få sig tillsänt ett nytt formulär.

³Naturligt bortfall exkluderat.

⁴2009: 10 nov; 2008: 11 nov; 2007: den 13 nov.

⁵De grupper som ej kunde nås per telefon erhöll i stället en ytterligare postal påminnelse som skickades ut dagen efter telefoninsatsens sista dag.

⁶Avser 2009 de 675 personer som ej kunnat erhållas något telefonnummer till (reducerat med ytterligare 15 naturliga bortfall registrerade sedan första telefoninsatsen); av dessa svarade 70 under perioden. Denna grupp exkluderade före 2009 av dataregisteringsskäl de personer som kunde ges ett känt telefonnummer i och med den kompletterande telefonsökning inklusive mobilnummer som gjordes inför den andra påminnelseinsatsen; jfr not 1.

Av resultaten redovisade i tabell 8 kan för övrigt konstateras att de respondenter som svarat att de redan skickat in enkäten i huvudsak också hade gjort eller annars kom att göra det; svarsandelen i denna grupp är 56 procent i det kortare tidsperspektivet, 59 procent i det längre. Orsaken bakom de försenade enkätsvaren är svårare att fastställa; möjliga förklaringar är försenade postförsändelser; att svaret i telefon ges mot bakgrund av dåligt samvete som sedan motiverar respondenten att skicka in enkäten; samt någon typ av misstag i enkätregistreringen – rimligen handlar det om en kombination av dessa faktorer.

Sammantaget visar analysen av resultaten 2009 inte, som tidigare, entydigt på nyttan av påminnelser via telefon. En telefonkontakt är helt klart en värdefull möjlighet att kunna övertyga en respondent som inte övertygats av tidigare postala utskick att delta i undersökningen. Men den kan också riskera att resultera i ett ”nej”, med följden att möjligheten att övertyga genom ytterligare påminnelser längre fram i fältarbetet går förlorad. Otvetydigt leder dock en telefoninsats till en väsentligt förbättrad kunskap om naturligt bortfall.

Betydelsen av ett aviseringskort

I tidigare års SOM-undersökningar har fältarbetets utskick inkluderat ett aviseringskort till samtliga utvalda i undersökningen som skickades ut cirka en vecka före själva enkätförsändelsen. Mot bakgrund av de många utskick som görs under fältarbetet och förekommande negativa reaktioner på mängden papper/försändelser som når en och samma person som av någon anledning inte hör av sig till undersökningsföretaget/SOM-institutet beslöts att i 2009 års undersökning exkludera aviseringskortet. Men inte helt, utan på försök, genom att behålla kortet för halva urvalet respondenter, slumpmässigt utvalda.

Resultatet av testet var entydigt: Svarsbenägenheten i det totalt över 8 000 stora nettourvalet var tre procentenheter större i gruppen som fick ett aviseringskort (tabell 9). Effekten är som störst för Riks-3, där nettoresultat skiljer mellan 61 och 57 procent. Generellt sett gav det något större utslag bland kvinnor än män. Kortet hade positiv effekt i samtliga åldersgrupper, men särskilt hos undersökningens äldsta, 80–85-åringar. Beträffande boenderegion återfinns ett undantag, nämligen boende i Västsverige: här är svarsandelen en procent större i gruppen som inte fick något kort. Resultatet kan möjligen förklaras med att SOM-undersökningarna och SOM-institutet är mer känt i regionen/Göteborgsområdet. Samtidigt visar det sig att effekten är nära försumbar även i Stockholmsområdet, varför resultaten möjligen även kan tolkas som ett större motstånd mot postala försändelser i storstadsområden där reklamförsändelserna är fler. I Sydsverige uppgår effekten emellertid till positiva 5 procentenheter.

Tabell 9 Svarsbenägenhet beroende på om respondenten fått ett aviseringskort eller inte (procent av nettourvalet)

		Fått aviseringskort	Ej fått aviseringskort	Samtliga	Totalt antal personer
	Samtliga	60	57	59	8 371
<i>Delundersökning</i>					
	Riks-1	57	56	57	2 776
	Riks-2	61	59	60	2 809
	Riks-3	61	57	59	2 786
<i>Kön</i>					
	Kvinnor	63	60	61	4 207
	Män	57	55	56	4 164
<i>Ålder</i>					
	16–19 år	49	46	48	561
	20–24 år	44	42	43	647
	25–29 år	45	43	44	582
	30–39 år	51	49	50	1 386
	40–49 år	57	53	55	1 492
	50–59 år	66	65	65	1 334
	60–69 år	74	72	73	1 316
	70–79 år	74	71	73	745
	80–85 år	75	66	70	308
<i>Region</i>					
	Stockholm	57	56	57	1 750
	Östra Mellansverige	61	54	58	1 412
	Småland med öar	63	61	62	714
	Sydsverige	60	55	58	1 184
	Västsverige	60	61	60	1 693
	Norra Mellansverige	60	56	58	826
	Mellersta Norrland	62	56	59	338
	Övre Norrland	63	58	61	454
	Stockholm	57	56	57	1 750

Kommentar: Aviseringskortet slumpades ut till halva urvalet per delundersökning.

Skillnader i svarsmönster mellan delundersökningarna i Riks-SOM

Erfarenheter av tidigare års jämförelser mellan svarsutfallen i Riks-SOM-undersökningens två delstudier (dvs. under åren 1998–2008; tidigare utgjordes undersökningen av endast ett formulär) har visat på generellt mycket lika svarsmönster. I större utsträckning har kunnat påvisas hur olika frågeformuleringar, svarsskalor liksom insamlingsmetoder påverkar resultaten (se t. ex. Brülde och Nilssons kapitel i den här boken). Det har emellertid vissa år och för vissa frågor visat sig att det mer politikfokuserade Riks-1-formuläret tenderar att generera svar som i högre grad ger

uttryck för politiskt intresse och samhällsengagemang. Men dessa skillnader är normalt mycket små. Det gäller i huvudsak även 2009 års undersökning. Som framgår av det urval av ”standardfrågor” i SOM-undersökningen som redovisas i tabell 10 är resultaten överlag mycket lika i de tre delundersökningarna.

Tabell 10 Jämförelser svarsmönster i Riks-1, Riks-2 och Riks-3 2009 (procent)

	Riks-1	Riks-2	Riks-3	Riks-SOM totalt
Intresserad av politik (mycket/ganska)	52	51	53	52
Politiskt till höger ¹	34	32	34	33
Politiskt till vänster ¹	37	37	35	36
Bra förslag: 'Minska den offentliga sektorn' ²	25	27	26	26
Bra förslag: 'Ta emot färre flyktingar i Sverige' ²	47	46	45	46
Bra förslag: 'Satsa på ett miljövänligt samhälle även om det innebär låg eller ingen ekonomisk tillväxt' ²	52	54	54	53
Stort förtroende för sjukvården ³	67	69	69	68
Stort förtroende för polisen ³	56	59	59	58
Stort förtroende för de politiska partierna ³	15	18	20	15
Lyssnar på Ekonyheterna ⁴	27	27	26	27
Lyssnar på lokalnyheter i radions P4 ⁴	31	34	33	33
Tittar på nyheterna i SVT:s Aktuellt/Rapport ⁴	51	51	49	50
Läser morgontidning på papper ⁴	64	64	63	64
Läser morgontidning på internet ⁴	13	11	14	13
Använder internet minst varje vecka ⁵	74	70	73	72
Läser bok minst varje vecka ⁵	41	38	34	38
Går på bio minst en gång i kvartalet ⁵	26	29	27	27
Går på teater minst en gång i kvartalet ⁵	9	9	9	9
Spelar på tips/trav/lotteri etc. minst en gång i kvartalet ⁵	48	42	43	45
Mycket nöjd med livet	36	37	35	36
Mycket gott hälsotillstånd ⁶	38	32	26	32

Kommentar: ¹Andelen som svarat 'klart till' eller 'något till' vänster/höger av dem som besvarat frågan. ²Andelen som svarat 'mycket' eller 'ganska bra förslag' av dem som besvarat respektive fråga i ett större frågebatteri om vilken åsikt man har om olika 'förslag som har förekommit i den politiska debatten'. ³Andelen som svarat 'mycket' eller 'ganska stort förtroende' av dem som besvarat frågan. ⁴Avser konsumtion minst 5 dagar/vecka. ⁵Svaren avser aktivitet under de senaste 12 månaderna. ⁶Avser dem som på en skala från 0–10 svarat med värde 9–10 (0 motsvarar 'mycket dåligt' och 10 'mycket gott').

Tre avvikelser från det mönstret ska dock kommenteras. Den största skillnaden gäller respondenternas självskattade hälsa, vilken är väsentligt bättre i Riks-1 än i Riks-2, som i sin tur ger ett mer positivt resultat än Riks-3. Beträffande den lägsta nivån i Riks-3 ska noteras att frågan i detta formulär ingår i ett större block om hälsa och hälsobesvär på olika områden, vilket rimligen förklarar åtminstone något av avvikelserna. Andra typer av kontexteffekter anas bakom det generellt lägre samhällsförtroendet i Riks-1 – med många frågor om politik och samhällsinstitutioner – jämfört med Riks-2 och Riks-3 (se vidare Sören Holmbergs och Lennart Weibulls kapitel i denna volym). Förtroendefrågan i Riks-3 är därtill något kortare, och inleds inte med samma delfråga som i övriga formulär, nämligen 'Regeringen' som inte ingår här. En ytterligare skillnad värd att notera är att andelen bokläsare är väsentligt större i Riks-1 än i särskilt Riks-3. Denna andel har även tidigare år tenderat att vara störst i Riks-1, vilket delvis men inte helt kan förklaras med en oftast något högre utbildningsnivå hos respondenterna i Riks-1.

Sammanfattning

Föreliggande dokumentation av Riks-SOM-undersökningen 2009 visar att enkätunderlaget som erhållits från totalt 4 926 personer under hösten 2009 speglar Sveriges vuxna befolkning väl. Undersökningen har en viss överrepresentation av befolkningens äldre. Men den i övrigt goda representativiteten bland de svarande i förhållande till urvalsramen i kombination med den relativt höga svarsfrekvensen på 59 procent innebär att Riks-SOM-undersökningens datamaterial utgör en mycket bra grund för beskrivningar och analyser av aktuella vanor och attityder hos Sveriges befolkning.

Noter

- ¹ Parallellt med Riks-SOM-undersökningen genomför SOM-institutet en motsvarande enkätundersökning på årlig basis i Västra Götalandsregionen: *Väst-SOM*.
- ² Den urvalsteknik som tillämpas av det statliga personadressregistret SPAR, ur vilket SOM-undersökningens urval av respondenter dras.
- ³ Sedan 2006 års undersökning editioneras det första missivet genom att det innehåller några särskilda rader till personer under 20 år respektive över 64 år, med budskapet att vissa frågor kan vara svåra att besvara när man är ung respektive har lämnat arbetslivet.
- ⁴ Fältarbetet i SOM-undersökningen 2009 genomfördes i samarbete med undersökningsföretaget *PFM Research*. Arbetet var upplagt så att PFM ombesörjde urvalsdragning, upptryckning och utskick av formulär och påminnelser, telefonpåminnelser, scanning av formulärsvar samt datauppläggning. SOM-institutet har stått för innehållet i allt material som skickats ut, genomfört kodningen

av öppna svar samt kvalitetssäkring och iordningsställande av den slutgiltiga datafilen. Kodningen av öppna svar har genomförts av biträdande forskare Lars Lundberg, Daniel Swedin och Hannes Jacobsson.

- ⁵ Som ett extra incitament att fylla i enkäten utlovades i följebrevet att man genom att fylla i enkäten och skicka tillbaka den så att den var undersökningsföretaget till handa senast den 6 oktober deltog i en utlottning av någon av SOM-institutets publikationer; 25 böcker lottades ut till vardera delundersökning. Erfarenheten från metodtester i samband 2003 års SOM-undersökningar visar att detta inte tycks förbättra inflödet när man tar hela fältarbetet i beaktande men däremot innebär att respondenten skickar tillbaka enkäten snabbare än annars (Nilsson 2004). Utlottningen är samtidigt ett sätt att visa på hur resultaten från SOM-institutets undersökningar publiceras i offentliga skrifter, och att ge publikationerna extra spridning bland befolkningen.
- ⁶ Andelen för befolkningen är resultatet av en egen beräkning på basis av uppgifter från SCB (www.scb.se/databaser) för befolkningen 15 år och äldre.
- ⁷ I 1994 års undersökning omfattade den sista insatsen enbart de som i någon av de tidigare insatserna bett att få tillsänt sig ett nytt formulär; i 2003 års undersökning omfattade den sista insatsen de som i någon av de två tidigare insatserna sagt att de skulle medverka, oavsett om de önskade ett nytt formulär eller ej. I 2001 års undersökning inkluderades en fjärde telefonpåminnelse omfattande respondenterna i den ena delundersökningen (Riks-1) för att minska avståndet i svarsprocent relativt den andra; insatsen begränsades till de som i någon av de tidigare telefoninsatserna sagt att de skulle medverka.
- ⁸ 2007 och 2008 inkluderades mobilnummer först i samband med andra telefoninsatsen.
- ⁹ I gruppen utan känt telefonnummer växer den till 16 procent. Och i gruppen som uttryckte vilja att delta svarade nästan 46 procent till slut (2008: 45 procent).

Referenser

- Björkqvist, Karin (1989) *SOM-undersökningen 1988 – Metod, Frågeformulär, Kodbok*. SOM-rapport nr. 3. Statsvetenskapliga institutionen och Avdelningen för masskommunikation, Göteborgs universitet.
- Nilsson, Åsa (2004) ”Den nationella SOM-undersökningen 2003”. I Holmberg, Sören & Lennart Weibull (red.) *Ju mer vi är tillsammans*. Rapport nr. 34. SOM-institutet, Göteborgs universitet.
- Nilsson, Åsa (2006) ”Den nationella SOM-undersökningen 2005”. I Holmberg, Sören & Lennart Weibull (red.) *Du stora nya värld*. Rapport nr. 39. SOM-institutet, Göteborgs universitet.
- Nilsson, Åsa (2007) ”Den nationella SOM-undersökningen 2006”. I Holmberg, Sören & Lennart Weibull (red.) *Det nya Sverige*. Rapport nr. 41. SOM-institutet, Göteborgs universitet.
- Nilsson, Åsa (2009) ”Den nationella SOM-undersökningen 2008”. I Holmberg, Sören & Lennart Weibull (red.) *Svensk höst*. Bok nr. 46. SOM-institutet, Göteborgs universitet, Göteborg.
- Nilsson, Åsa (2010/kommande). Metoddokumentation i Bengtsson, Mattias; Berglund, Tomas; Oskarson, Maria (red.) *En fråga om klass* (prel. titel). SOM-institutet, Göteborgs universitet.

APPENDIX

Tabell A1a *Könsfördelning bland svarande och i urvalen jämfört med svenska befolkningen 2009 (procent)*

	Befolkningsunderlag	Kvinnor	Män	Summa
	Befolkningen (16–85 år)	50	50	100
Riks-SOM 1–3	Bruttourval	50	50	100
	Nettourval	50	50	100
	Svarande totalt	53	47	100
<i>Riks-1</i>	<i>Bruttourval</i>	<i>50</i>	<i>50</i>	<i>100</i>
	<i>Nettourval</i>	<i>50</i>	<i>50</i>	<i>100</i>
	<i>Svarande</i>	<i>51</i>	<i>49</i>	<i>100</i>
<i>Riks-2</i>	<i>Bruttourval</i>	<i>51</i>	<i>49</i>	<i>100</i>
	<i>Nettourval</i>	<i>51</i>	<i>49</i>	<i>100</i>
	<i>Svarande</i>	<i>52</i>	<i>48</i>	<i>100</i>
<i>Riks-3</i>	<i>Bruttourval</i>	<i>50</i>	<i>50</i>	<i>100</i>
	<i>Nettourval</i>	<i>50</i>	<i>50</i>	<i>100</i>
	<i>Svarande</i>	<i>55</i>	<i>45</i>	<i>100</i>

Kommentar: Data om befolkningen, avgränsade till åldersintervallet 16–85 år, är hämtade från SCB (www.scb.se/databaser); data om respektive urval är hämtade från registerdata; data om svarande från respondentens egen uppgift (registerdata i de fall uppgift saknas).

Tabell A1b Könsfördelning bland svarande i Riks-SOM-undersökningen 1986–2009 (procent)

År	Befolkningsunderlag	Kvinnor	Män	Summa
1986	Riks-SOM	49	51	100
1987	Riks-SOM	51	49	100
1988	Riks-SOM	53	47	100
1989	Riks-SOM	52	48	100
1990	Riks-SOM	49	51	100
1991	Riks-SOM	48	52	100
1992	Riks-SOM	48	52	100
1993	Riks-SOM	50	50	100
1994	Riks-SOM	51	49	100
1995	Riks-SOM	50	50	100
1996	Riks-SOM	54	46	100
1997	Riks-SOM	51	49	100
1998	Riks-SOM 1 & 2	51	49	100
	<i>Riks-1</i>	51	49	100
	<i>Riks-2</i>	51	49	100
1999	Riks-SOM 1 & 2	51	49	100
	<i>Riks-1</i>	50	50	100
	<i>Riks-2</i>	52	48	100
2000	Riks-SOM 1 & 2	51	49	100
	<i>Riks-1</i>	51	49	100
	<i>Riks-2</i>	51	49	100
2001	Riks-SOM 1 & 2	51	49	100
	<i>Riks-1</i>	52	48	100
	<i>Riks-2</i>	49	51	100
2002	Riks-SOM 1 & 2	53	47	100
	<i>Riks-1</i>	51	49	100
	<i>Riks-2</i>	54	46	100
2003	Riks-SOM 1 & 2	52	48	100
	<i>Riks-1</i>	52	48	100
	<i>Riks-2</i>	52	48	100
2004	Riks-SOM 1 & 2	51	49	100
	<i>Riks-1</i>	50	50	100
	<i>Riks-2</i>	50	50	100
2005	Riks-SOM 1 & 2	52	48	100
	<i>Riks-1</i>	52	48	100
	<i>Riks-2</i>	52	48	100
2006	Riks-SOM 1 & 2	52	48	100
	<i>Riks-1</i>	52	48	100
	<i>Riks-2</i>	53	47	100
2007	Riks-SOM 1 & 2	52	48	100
	<i>Riks-1</i>	53	47	100
	<i>Riks-2</i>	52	48	100
2008	Riks-SOM 1 & 2	53	47	100
	<i>Riks-1</i>	53	47	100
	<i>Riks-2</i>	53	47	100
2009	Riks-SOM 1–3	53	47	100
	<i>Riks-1</i>	51	49	100
	<i>Riks-2</i>	52	48	100
	<i>Riks-3</i>	55	45	100

Kommentar: Resultaten baseras på respondentens egen uppgift, kompletterat med registerdata i de fall uppgift saknas.

Tabell A2a Åldersgruppernas fördelning bland svarande och i urvalen jämfört med svenska befolkningen 2009 (procent)

	Befolknings- underlag	16–29 år	30–49 år	50–75 år	76–85 år	Summa
	Befolkning	23	33	37	7	100
Riks-SOM 1–3	Bruttourval	22	34	36	8	100
	Nettourval	21	34	38	7	100
	Svarande	16	31	44	9	100
Riks-1	Bruttourval	22	35	35	8	100
	Nettourval	21	36	36	7	100
	Svarande	16	33	43	8	100
Riks-2	Bruttourval	23	32	38	7	100
	Nettourval	22	32	39	7	100
	Svarande	17	29	46	8	100
Riks-3	Bruttourval	21	35	36	8	100
	Nettourval	21	35	37	7	100
	Svarande	16	31	45	8	100

Kommentar: Data om befolkningen är hämtade från SCB (www.scb.se/databaser); data om respektive urval är hämtade från registerdata; data om svarande från respondentens egen uppgift (registerdata om uppgift saknas).

Tabell A2b Åldersgruppernas fördelning bland svarande 1986–2009 (procent)

År	Befolkningsunderlag	16 ¹ –29 år	30–49 år	50–75 år	76–80 år	76–85 år	Summa
1986	Riks-SOM	30	34	36			100
1987	Riks-SOM	26	37	37			100
1988	Riks-SOM	27	36	37			100
1989	Riks-SOM	26	39	35			100
1990	Riks-SOM	26	37	37			100
1991	Riks-SOM	26	37	37			100
1992	Riks-SOM	25	37	34	4		100
1993	Riks-SOM	25	37	34	4		100
1994	Riks-SOM	24	35	37	4		100
1995	Riks-SOM	24	36	36	4		100
1996	Riks-SOM	24	35	37	4		100
1997	Riks-SOM	22	35	38	5		100
1998	Riks-SOM 1 & 2	22	36	38	4		100
	<i>Riks-1</i>	22	36	38	4		100
	<i>Riks-2</i>	22	35	39	4		100
1999	Riks-SOM 1 & 2	21	34	40	5		100
	<i>Riks-1</i>	22	34	39	5		100
	<i>Riks-2</i>	21	35	40	4		100
2000	Riks-SOM 1 & 2	21	32	40		7	100
	<i>Riks-1</i>	20	32	41		7	100
	<i>Riks-2</i>	21	32	40		7	100
2001	Riks-SOM 1 & 2	19	33	41		7	100
	<i>Riks-1</i>	19	32	42		7	100
	<i>Riks-2</i>	18	34	40		8	100
2002	Riks-SOM 1 & 2	20	33	40		7	100
	<i>Riks-1</i>	21	34	39		6	100
	<i>Riks-2</i>	19	32	42		7	100
2003	Riks-SOM 1 & 2	21	32	40		7	100
	<i>Riks-1</i>	19	32	41		8	100
	<i>Riks-2</i>	22	32	40		6	100
2004	Riks-SOM 1 & 2	19	32	41		8	100
	<i>Riks-1</i>	18	34	40		8	100
	<i>Riks-2</i>	21	30	42		7	100
2005	Riks-SOM 1 & 2	19	33	41		7	100
	<i>Riks-1</i>	18	33	42		7	100
	<i>Riks-2</i>	20	32	41		7	100
2006	Riks-SOM 1 & 2	18	32	43		7	100
	<i>Riks-1</i>	18	33	42		7	100
	<i>Riks-2</i>	18	31	44		7	100
2007	Riks-SOM 1 & 2	18	31	43		8	100
	<i>Riks-1</i>	17	32	43		8	100
	<i>Riks-2</i>	20	30	42		8	100
2008	Riks-SOM 1 & 2	17	31	45		7	100
	<i>Riks-1</i>	16	31	46		7	100
	<i>Riks-2</i>	18	31	44		7	100
2008	Riks-SOM 1–3	16	31	44		9	100
	<i>Riks-1</i>	16	33	43		8	100
	<i>Riks-2</i>	17	29	46		8	100
	<i>Riks-3</i>	16	31	45		8	100

Kommentar: 1992 utvidgades åldersintervallet uppåt till 80 år, 2000 till 85 år. Resultaten baseras på respondentens egen uppgift, kompletterat med registerdata i de fall uppgift saknas. ¹Före 2009, bortsett från 1998, var nedre åldersgränsen i undersökningen 15 år.

Tabell A3a *Fördelning på region bland svarande och i urvalen jämfört med svenska befolkningen 2009 (procent)*

År	Befolknings- underlag	Stockholm	Östra Mellansverige	Småland med öarna	Sydsverige	Västsverige	Norra Mellansverige	Mellersta Norrland	Övre Norrland	Summa procent
	Befolkning	21	17	9	15	20	9	4	5	100
Riks-SOM 1-3	Bruttourval	21	17	8	15	20	10	4	5	100
	Nettourval	21	17	9	14	20	10	4	5	100
	Svarande	20	17	9	13	21	10	4	6	100
Riks-1	Bruttourval	21	17	9	14	19	10	5	5	100
	Nettourval	21	17	9	14	19	10	4	6	100
	Svarande	20	17	10	14	19	10	4	6	100
Riks-2	Bruttourval	21	17	8	15	20	10	4	5	100
	Nettourval	21	17	9	14	20	10	4	5	100
	Svarande	21	16	9	14	21	10	4	5	100
Riks-3	Bruttourval	21	16	8	15	22	10	3	5	100
	Nettourval	20	17	8	14	22	9	4	6	100
	Svarande	20	16	9	14	22	9	4	6	100

Kommentar: Data om befolkningen, avgränsade till åldersintervallet 16–85 år, är hämtade från SCB (www.scb.se/databaser). Data om urval samt svarande bygger på registerdata.

Tabell A3b Fördelning på region bland svarande 1991–2009 (procent)

År	Befolknings- underlag	Stockholm	Östra Mellansverige	Småland med öarna	Sydsverige	Västsverige	Norra Mellansverige	Mellersta Norrland	Övre Norrland	Summa procent
1991	Riks-SOM 1 & 2	18	17	9	13	20	11	5	7	100
1992	Riks-SOM 1 & 2	20	16	10	14	19	11	4	6	100
1993	Riks-SOM 1 & 2	17	17	10	14	22	10	4	6	100
1994	Riks-SOM 1 & 2	18	17	11	14	20	10	5	5	100
1995	Riks-SOM 1 & 2	19	16	9	14	21	11	5	5	100
1996	Riks-SOM 1 & 2	18	16	10	14	21	10	4	7	100
1997	Riks-SOM 1 & 2	18	16	9	15	21	10	4	7	100
1998	Riks-SOM 1 & 2	18	17	9	15	20	10	5	6	100
	<i>Riks-1</i>	18	17	10	14	20	10	5	6	100
	<i>Riks-2</i>	18	17	8	15	21	10	4	7	100
1999	Riks-SOM 1 & 2	18	16	9	16	20	10	5	6	100
	<i>Riks-1</i>	17	17	9	16	21	9	5	6	100
	<i>Riks-2</i>	20	16	9	15	19	10	5	6	100
2000	Riks-SOM 1 & 2	19	17	10	15	19	9	5	6	100
	<i>Riks-1</i>	18	18	10	14	20	10	5	5	100
	<i>Riks-2</i>	19	17	10	16	19	9	4	6	100
2001	Riks-SOM 1 & 2	18	18	9	13	20	11	5	6	100
	<i>Riks-1</i>	17	18	9	14	20	11	6	5	100
	<i>Riks-2</i>	18	18	9	13	20	11	5	6	100
2002	Riks-SOM 1 & 2	19	17	10	15	19	10	4	6	100
	<i>Riks-1</i>	19	16	9	16	19	10	4	7	100
	<i>Riks-2</i>	18	19	10	15	18	10	5	5	100
2003	Riks-SOM 1 & 2	19	16	9	14	22	10	4	6	100
	<i>Riks-1</i>	18	16	9	15	23	9	4	6	100
	<i>Riks-2</i>	19	16	9	14	22	10	4	6	100
2004	Riks-SOM 1 & 2	19	17	10	14	20	9	5	6	100
	<i>Riks-1</i>	19	17	10	14	21	8	5	6	100
	<i>Riks-2</i>	19	17	10	14	21	9	4	6	100
2005	Riks-SOM 1 & 2	18	19	10	13	21	9	4	6	100
	<i>Riks-1</i>	18	17	11	13	21	9	5	6	100
	<i>Riks-2</i>	18	19	10	13	21	9	4	6	100
2006	Riks-SOM 1 & 2	19	18	9	14	21	9	4	6	100
	<i>Riks-1</i>	19	18	9	14	21	9	4	6	100
	<i>Riks-2</i>	19	17	9	15	21	9	4	6	100
2007	Riks-SOM 1 & 2	19	19	9	13	20	9	5	6	100
	<i>Riks-1</i>	19	19	8	13	20	9	5	7	100
	<i>Riks-2</i>	19	19	9	13	21	9	4	6	100
2008	Riks-SOM 1 & 2	19	17	10	13	21	10	4	6	100
	<i>Riks-1</i>	20	16	11	12	20	10	4	7	100
	<i>Riks-2</i>	18	17	8	15	21	11	4	6	100
2009	Riks-SOM 1–3	20	17	9	13	21	10	4	6	100
	<i>Riks-1</i>	20	17	10	14	19	10	4	6	100
	<i>Riks-2</i>	21	16	9	14	21	10	4	5	100
	<i>Riks-3</i>	20	16	9	14	22	9	4	6	100

Kommentar: Data om befolkningen är hämtade från SCB (www.scb.se/databaser). Data om urval samt svarande bygger på registerdata.

Tabell A4 Fackföreningsmedlemskap bland svarande 1986–2009 samt 2009 hos svenska befolkningen (procent)

År	Befolkningsunderlag	LO	TCO	SACO	Summa
1986	Riks-SOM	59	33	8	100
1987	Riks-SOM	59	33	8	100
1988	Riks-SOM	55	33	12	100
1989	Riks-SOM	56	34	10	100
1990	Riks-SOM	56	32	13	101
1991	Riks-SOM	56	32	12	100
1992	Riks-SOM	53	33	13	99
1993	Riks-SOM	56	32	12	100
1994	Riks-SOM	56	31	13	100
1995	Riks-SOM	56	32	12	100
1996	Riks-SOM	54	29	17	100
1997	Riks-SOM	53	34	13	100
1998	Riks-SOM	55	32	13	100
	<i>Riks-1</i>	<i>52</i>	<i>34</i>	<i>14</i>	<i>100</i>
	<i>Riks-2</i>	<i>58</i>	<i>31</i>	<i>12</i>	<i>101</i>
1999	Riks-SOM 1 & 2	54	32	15	101
	<i>Riks-1</i>	<i>53</i>	<i>33</i>	<i>14</i>	<i>100</i>
	<i>Riks-2</i>	<i>54</i>	<i>30</i>	<i>15</i>	<i>99</i>
2000	Riks-SOM 1 & 2	54	32	15	101
	<i>Riks-1</i>	<i>53</i>	<i>32</i>	<i>15</i>	<i>100</i>
	<i>Riks-2</i>	<i>54</i>	<i>31</i>	<i>15</i>	<i>100</i>
2001	Riks-SOM 1 & 2	52	31	17	100
	<i>Riks-1</i>	<i>49</i>	<i>35</i>	<i>16</i>	<i>100</i>
	<i>Riks-2</i>	<i>55</i>	<i>28</i>	<i>17</i>	<i>100</i>
2002	Riks-SOM 1 & 2	50	34	16	100
	<i>Riks-1</i>	<i>51</i>	<i>33</i>	<i>16</i>	<i>100</i>
	<i>Riks-2</i>	<i>50</i>	<i>34</i>	<i>16</i>	<i>100</i>
2003	Riks-SOM 1 & 2	48	37	15	100
	<i>Riks-1</i>	<i>47</i>	<i>38</i>	<i>15</i>	<i>100</i>
	<i>Riks-2</i>	<i>48</i>	<i>36</i>	<i>16</i>	<i>100</i>
2004	Riks-SOM 1 & 2	48	37	15	100
	<i>Riks-1</i>	<i>49</i>	<i>36</i>	<i>15</i>	<i>100</i>
	<i>Riks-2</i>	<i>48</i>	<i>37</i>	<i>15</i>	<i>100</i>
2005	Riks-SOM 1 & 2	47	37	16	100
	<i>Riks-1</i>	<i>46</i>	<i>38</i>	<i>16</i>	<i>100</i>
	<i>Riks-2</i>	<i>48</i>	<i>35</i>	<i>17</i>	<i>100</i>
2006	Riks-SOM 1 & 2	45	39	16	100
	<i>Riks-1</i>	<i>42</i>	<i>40</i>	<i>18</i>	<i>100</i>
	<i>Riks-2</i>	<i>46</i>	<i>39</i>	<i>15</i>	<i>100</i>
2007	Riks-SOM 1 & 2	45	36	19	100
	<i>Riks-1</i>	<i>45</i>	<i>36</i>	<i>19</i>	<i>100</i>
	<i>Riks-2</i>	<i>45</i>	<i>35</i>	<i>20</i>	<i>100</i>
2008	Riks-SOM 1 & 2	44	38	18	100
	<i>Riks-1</i>	<i>45</i>	<i>37</i>	<i>18</i>	<i>100</i>
	<i>Riks-2</i>	<i>44</i>	<i>38</i>	<i>18</i>	<i>100</i>

2009	Befolkningen (15–74 år)	46	36	18	100
	Riks-SOM 1–3	43	39	18	100
	<i>Riks-1</i>	<i>44</i>	<i>38</i>	<i>18</i>	<i>100</i>
	<i>Riks-2</i>	<i>43</i>	<i>40</i>	<i>17</i>	<i>100</i>
	<i>Riks-3</i>	<i>43</i>	<i>38</i>	<i>19</i>	<i>100</i>

Kommentar: Data om befolkningen 2009 är hämtade från SCB:s Arbetskraftsundersökningar 2009 (2009-03-16; tabell 11 "Fast och tidsbegränsat anställda fördelade efter kön och facklig organisation."; www.scb.se) och avser anställda i åldrarna 15–74 år; SOM-data avser samtliga i undersökningen (2009: 16–85 år).

Tabell A5 *Andelen 16–29-åringar, LO-medlemmar, regelbundna morgontidningsläsare respektive intresserade av politik: en jämförelse mellan respondentunderlaget erhållet vid tidpunkten då första påminnelsen når ut och undersökningens slutgiltiga respondentunderlag, Riks-SOM 2003–2009 (procent)*

	2003	2004	2005	2006	2007	2008	2009
16 ¹ –19 år	16 / 21	14 / 19	15 / 19	13 / 18	12 / 19	13 / 17	12 / 16
LO-medlemmar	43 / 48	45 / 48	46 / 47	44 / 44	41 / 45	42 / 44	42 / 43
Politiskt intresserade	56 / 52	54 / 50	52 / 49	58 / 54	58 / 52	57 / 52	57 / 52
Regelbundna morgontidningsläsare	79 / 73	74 / 72	76 / 72	74 / 70	75 / 70	70 / 66	69 / 64

Andel respondenter som svarat vid tidpunkten för första påminnelsen av det slutgiltiga antalet respondenter i undersökningen	37	39	40	42	42	40	41

Kommentar: Jämförelsetalen i tabellen redovisas enligt principen P / S, där P motsvarar andelen bland de respondenter som svarat vid tidpunkten då första påminnelsen når ut, och S motsvarar andelen i undersökningens slutgiltiga respondentunderlag. Det första påminnelsekortet når ut cirka en vecka efter första enkätförsändelsen.

¹Före 2009 var nedre åldersgränsen i undersökningen 15 år.

