

DEN NATIONELLA SOM-UNDERSÖKNINGEN 2006

ÅSA NILSSON

SOM-institutet vid Göteborgs universitet genomför varje höst sedan 1986 en nationell frågeundersökning – *Riks-SOM* – i syfte att kartlägga den svenska allmänhetens vanor och attityder på temat samhälle, politik och medier (förkortningen SOM står för Samhälle Opinion Massmedia).¹ *Riks-SOM-undersökningen 2006* innebär således den 21:e i ordningen. Data samlas in via postala enkäter, och varje undersökning genomförs under så identiska förutsättningar som möjligt för att resultaten från de olika åren ska vara jämförbara.

SOM-institutet är ett samarbete mellan tre institutioner vid Göteborgs universitet: Förvaltningshögskolan, Institutionen för journalistik och masskommunikation (JMG) samt Statsvetenskapliga institutionen. En rad forskningsprojekt medverkar i Riks-SOM-undersökningen – flertalet med förankring i någon av dessa tre institutioner, men även externa projekt deltar.

Resultaten från Riks-SOM-undersökningarna redovisas i årliga publikationer där de medverkande forskarna presenterar analyser baserade på de senaste resultaten men också, så långt det är möjligt, belyser mer långsiktiga opinions- och medietrender. I föreliggande kapitel redovisas genomförandet av Riks-SOM-undersökningen 2006; det handlar om studiens uppläggning, fältarbetets olika moment samt resultatens representativitet.

Undersökningens uppläggning

Riks-SOM-undersökningen genomförs sedan starten 1986 i form av en postenkät som går ut till ett systematiskt sannolikhetsurval² av Sveriges befolkning. Från och med 2000 års undersökning är åldersintervallet 15–85 år (tabell 1). Utländska medborgare ingår i urvalet sedan 1992 (samt i undersökningarna 1986 och 1989).

Omfattningen av undersökningen har ökat fram till och med slutet av 1990-talet, både vad gäller antalet frågor och antalet svarspersoner. Från och med 1998 delades Riks-SOM-undersökningen i praktiken upp i två parallella riksrepresentativa delundersökningar, vilka alltsedan 2000 års undersökning har baserats på ett urval om vardera 3 000 personer. I 2006 års undersökning var urvalet emellertid 6 050 personer (3 025 per undersökning), till följd av att ett extra urval fick dras i efterhand i syfte att inkludera personer registrerade hos Swedmas så kallade spärregister *NIX adresserat*, vilka var felaktigt exkluderade i den ursprungliga urvalsramen.³ Samtliga respondenter ingick i urvalet vid fältarbetets start.

Tabell 1 Riks-SOM-undersökningens design 1986–2006

| År | Urvalsdesign | Antal formulär | Total urvalsstorlek | Medborgarskap | Åldrar |
|-----------|--------------------------------|----------------|---------------------|-----------------|-----------------------|
| 1986 | Systematiskt sannolikhetsurval | 1 | 2 500 | Både sv. & utl. | 15–75 år |
| 1987–1998 | " | " | " | Endast sv. | " |
| 1989 | " | " | " | Både sv. & utl. | " |
| 1990–1991 | " | " | " | Endast sv. | " |
| 1992–1995 | " | " | 2 800 | Både sv. & utl. | 15–80 år |
| 1996 | " | " | 2 841 ¹ | " | " |
| 1997 | " | " | 2 800 | " | " |
| 1998 | " | 2 | 5 600 | " | 16–80 år ² |
| 1999 | " | " | " | " | 15–80 år |
| 2000–2004 | " | " | 6 000 | " | 15–85 år |
| 2005 | " | " | " | " | " |
| ----- | | | | | |
| 2006 | Systematiskt sannolikhetsurval | 2 | 6 050 ³ | Både sv. & utl. | 15–85 år |

Kommentar: ¹Gruppen 15-åringar var av misstag inte inkluderade i det ursprungliga urvalet utan tillfördes i efterhand undersökningens första urval om 2 800 personer. ²Gruppen 15-åringar var av misstag inte inkluderade i urvalet. ³Det ursprungliga urvalet om 6 000 personer utökades med 50 personer ur spärregistret *NIX adressat*, felaktigt exkluderade ur det ursprungliga urvalet.

Datainsamlingen för de båda formulären i Riks-SOM 2006 genomfördes parallellt och under identiska förutsättningar. En dryg fjärdedel av frågorna (variablerna) i undersökningen ingick i bägge formulär och kan därmed analyseras med dubbla urvalsstorleken som grund. Dessa frågor är dels sådana som syftar till att belysa centrala frågeställningar inom statsvetenskap, förvaltningsforskning och medie- och kommunikationsvetenskap, dels sådana av bakgrundskaraktär. Genom att inkludera frågor i bägge formulär erbjuder det större urvalet också möjligheten till bearbetning av svarsgrupper som annars vore för små för statistiskt säkerställda analyser.

De enskilda frågorna utarbetas av de deltagande forskningsprojekten i samarbete med SOM-institutet. De båda formulären (se bilaga i slutet av denna volym) skiljer sig innehållsmässigt något åt i det att tyngdpunkten i det ena formuläret – *Riks-SOM I* – ligger på politik och samhälle, medan det andra – *Riks-SOM II* – i stället har en tonvikt på frågor om medier, kultur och livsstil. Dispositionen av innehållet i formulären framgår av tabell 2.

Tabell 2 Innehållsöversikt för frågeformulären i Riks-SOM 2006

| <i>Riks-SOM I</i> | | <i>Riks-SOM II</i> | |
|-------------------|--|--------------------|---|
| Fråga 1–8 | Nyheter och medier | Fråga 1–12 | Nyheter och tidningar |
| Fråga 9–26 | Politik, samhälle och demokrati | Fråga 13–23 | Politik, samhälle och demokrati |
| Fråga 27–30 | Omvärldsfrågor | Fråga 24–30 | TV och radio |
| Fråga 31–33 | Teknikinnehav och internet | Fråga 31–38 | Teknikinnehav, internet och mobiltelefoni |
| Fråga 34–44 | Samhälle och service | Fråga 39–43 | Tidskrifter, böcker och bibliotek |
| Fråga 45–57 | Miljö och energi | Fråga 44–50 | Film och teater |
| Fråga 58–61 | Kunskap och samhälle | Fråga 51–53 | Medier och samhälle |
| Fråga 62–71 | Aktiviteter, intressen och värderingar | Fråga 54–55 | Hunden i samhället |
| Fråga 72–79 | Arbetsliv | Fråga 56–65 | Aktiviteter, intressen och värderingar |
| Fråga 80–98 | Bakgrundsfrågor | Fråga 66–73 | Arbetsliv |
| | | Fråga 74–90 | Bakgrundsfrågor |

Kommentar: Frågeformulären för Riks-SOM I respektive Riks-SOM II återfinns i bilaga i slutet av denna volym.

Huvuddelen av frågorna har fasta svarsalternativ med rutor för respondenten att kryssa i. I några fall svarar respondenten genom att skriva ett tal i en ruta; ytterligare några frågor är helt öppna men kräver endast ett kort svar (de rör bland annat vilken/vilka morgontidningar man läser och vilka samhällsproblem man tycker är viktigast i Sverige i dag). Att fylla i enkätens samtliga frågor tar uppskattningsvis cirka en och en halv timme; de synpunkter som erhålls från respondenterna indikerar dock stora variationer.

Fältarbetet

Fältarbetet för *Riks-SOM 2006* följer i huvudsak uppläggningsen av tidigare års undersökningar. Huvuddelen av datainsamlingsarbetet genomfördes under hösten 2006. Arbetet inleddes i början av september med att ett vykort skickades ut till respondenterna för att informera om att de var utvalda att delta i undersökningen. Veckan därpå skickades enkäten ut tillsammans med ett kortare följebrev, en informationsbroschyr om SOM-institutets verksamhet samt en penna. Enkäten nådde ut onsdagen den 20 september, dvs. i veckan efter de allmänna valen i Sverige. Under resterande del av fältperioden genomfördes successivt en serie påminnelseinsatser postalt och per telefon – sammanlagt sex insatser. Den 15 februari avslutades fältarbetet i formell mening. Men redan vid novemberens utgång hade 93 procent av de som slutligen skulle komma att medverka skickat tillbaka sin enkät. Av tablan nedan framgår i detalj tidsramarna för fältarbetet och dess olika insatser.⁴

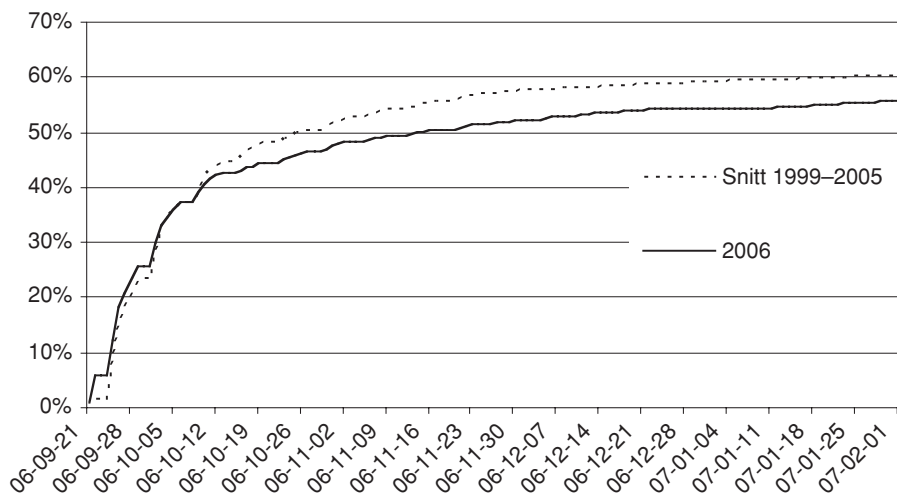
Tablå 1 Fältarbetets moment Riks-SOM 2006

| | |
|-----------------------------------|--|
| 8 sept. 2006 | Utskick av aviseringsvykort. |
| 15 sept. | Utskick av enkät, följbrev, informationsbroschyr, svarskuvert och penna (försändelsen når ut till respondenterna onsdagen den 20 sept). |
| 25 sept. | Utskick av tack-/påminnelsevykort. |
| 2 okt. | Utskick av enkät, följbrev, informationsbroschyr och svarskuvert till intervjupersoner som ännu inte sänt in enkäten. |
| 12–23 okt. ...resp. 24 okt. | Telefonpåminnelse till svarspersoner som ej sänt in enkäten... ...samt postal påminnelse till personer utan känt telefonnummer och till personer som ej kunnat nås per telefon i föregående telefonpåminnelse. |
| 7–13 nov. ...resp. 14 nov. | Telefonpåminnelse (motsvarande 12–23 okt.)... ...samt postal påminnelse (motsvarande 24 okt.). |
| 28 nov.–4 dec. ...resp. 5 dec. | Telefonpåminnelse (motsvarande 12–23 okt.), inkl. postal bekräftelse till de som sagt att de ämnar delta (5 dec)... ...samt postal påminnelse till personer utan känt telefonnummer och till personer som ej kunnat nås per telefon i föregående telefonpåminnelse. |
| 5 jan. 2007 | Utskick av enkät, följbrev, svarskuvert samt ”bortfallsenkät” – med frågan om varför man inte önskar/kan delta – till samtliga som inte hörts av under fältarbetets gång. |
| 15 feb. | Fältarbetet avslutades. |

Den första enkätförsändelsen gick ut fredagen den 15 september (med B-post, dvs. planerad utdelning nästkommande onsdag).⁵ Torsdagen veckan därpå kom 49 ifyllda enkäter tillbaka. Efter helgen uppgick inflödet till 12 procent av det totala antalet utskickade enkäter; resultatet med hela veckans inflöde inräknat uppgick till en fjärdedel. Detta motsvarar inkomna svar från nästan hälften, 46 procent, av de som skulle komma att besvara enkäten innan fältarbetet avslutades. Vid oktobers utgång hade 85 procent av det slutgiltiga antalet ifyllda enkäter kommit in; vid novembers utgång 93 procent, och vid årsskiftet 97 procent. Därefter fortsatte inflödet svagt men stadigt ända in i februari 2007, motsvarande de sista 3 procenten.

Under fältarbetets första veckor strömmade enkätinflödet in i jämn nivå med tidigare års undersökningar (figur 1). Men i mitten av oktober började undersökningen förlora i svarsfrekvens relativt dessa. I slutet av november var svarsandelen hela 5,5 procentenheter lägre än genomsnittet för undersökningarna 1999–2005 vid motsvarande tidpunkt – och som mest 8,7 procentenheter lägre än den mest framgångsrika av dessa (1999 års undersökning). Det går inte att se någon särskild enskild orsak bakom det sämre svarsinflödet 2006 jämfört med tidigare; påminnelseinsatserna har följt i princip samma uppläggning under senare år. De sista åtgärderna gav en viss effekt relativt tidigare års resultat; vid fältarbetets slut den 15 februari hade skillnaden relativt genomsnittet för de sex föregående åren krympt till 4,6 procentenheter. Samma negativa erfarenhet av ett trögt fältarbete gjordes för övrigt i den regionala undersökningen – *Väst-SOM 2006* – som genomfördes parallellt med den nationella (se Antoni 2007/kommande).

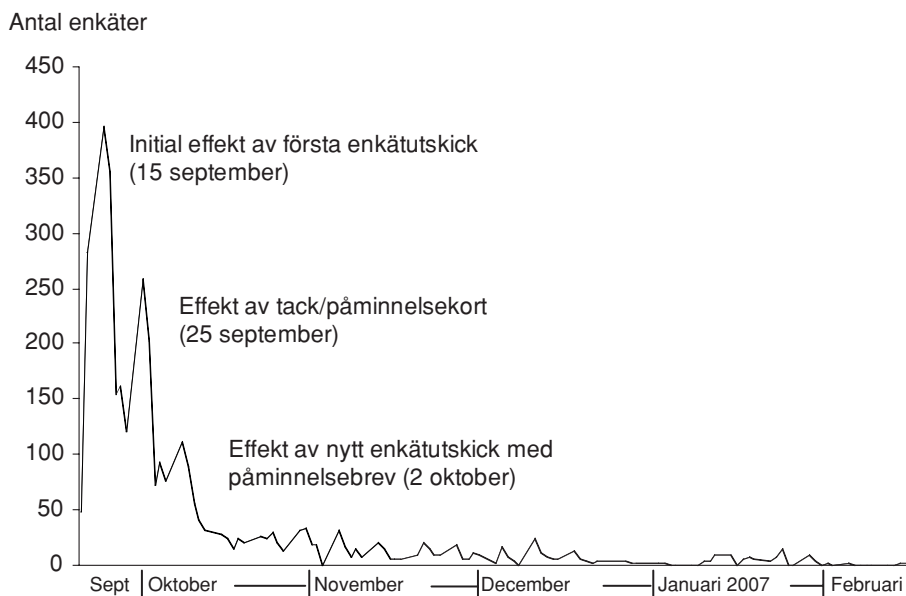
Figur 1 Dagligt inflöde av enkäter i Riks-SOM 2006 relativt ett genomsnitt för 1999–2005 års undersökningar (kumulativ procent av bruttourvalet)



Kommentar: Inflödet redovisas med utgångspunkt i 2006 års fältperiod i relation till jämförbara fältveckor för övriga års undersökningar.

Figur 2 visar hur enkätinflödet kommer i vågor, tydligt i fas med utskick och påminnelseåtgärder. Vågbildseffekten är ett mycket stabilt fenomen som uppträder i varje undersökning. Veckoslutets dagar och helgdagar, det vill säga alla dagar utan postutdelning, är exkluderade från tidsaxeln.

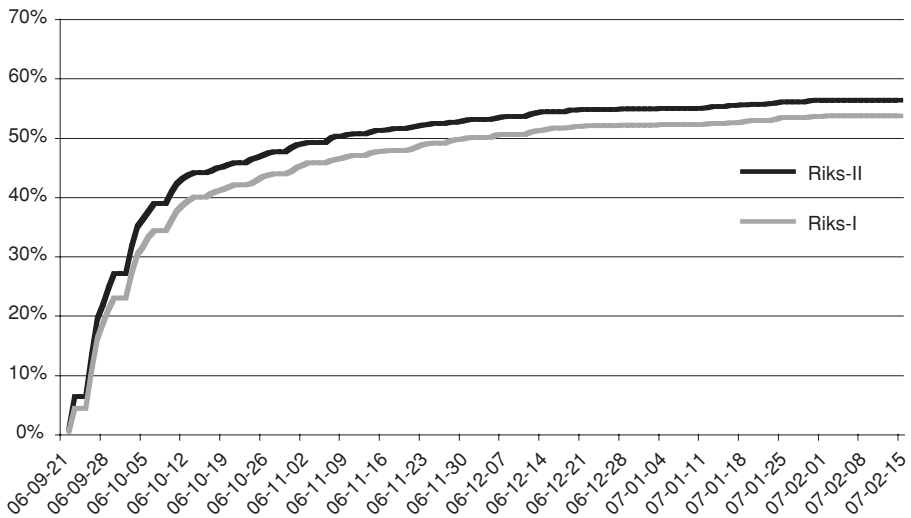
Figur 2 Dagligt inflöde av enkäter i Riks-SOM 2006 (antal)



Kommentar: Veckoslutets dagar och helgdagar, det vill säga alla dagar utan postutdelning, är exkluderade från tidsaxeln.

När fältarbetet avslutades slutgiltigt den 15 februari var bruttosvarsfrekvensen (dvs. andelen inkomna enkäter av det totala antalet utskickade) 55,1 procent, vilket innebär ett väsentligt försämrat resultat relativt genomsnittet för undersökningarna 1999–2005 på 60,2 procent.⁶ Inflödet för respektive delundersökning följer i huvudsak samma mönster under fältperioden, med den skillnaden att Riks-I genomgående ligger något under Riks-II. Vid fältarbetets slut uppgick skillnaden till 78 enkäter, motsvarande 2,5 procentenheter sett till bruttoresultatet. Motsvarande skillnad mellan den jämförelsevis mer politikinriktade Riks-I och den mer medieinriktade Riks-II har observerats samtliga år sedan 1998 då Riks-SOM för första gången genomfördes som två parallella delundersökningar, med två olika formulär. Figur 3 visar inflödet per delundersökning 2006.

Figur 3 Dagligt inflöde av enkäter i Riks-I respektive Riks-II 2006 (kumulativ procent av bruttourvalet)



Svarsfrekvens och bortfall

Från bruttourvalet definierar man normalt bortavlidna samt personer som är långtidssjukskrivna, inte talar svenska, har flyttat från orten eller av liknande skäl inte bedöms ingå i populationen utan definieras som så kallat naturligt bortfall (för fullständig definition, se kommentar till tabell 3). Därmed erhåller man undersökningens nettourval, vilket ligger till grund för redovisningar av undersökningars svarsfrekvens. För samhällsvetenskapliga postenkäter har svarsfrekvensen tidigare brukat ligga på mellan 60 och 70 procent, men under senare år har det blivit allt svårare att nå dessa nivåer. SOM-undersökningarna uppvisar generellt ett gott resultat med en genomsnittlig svarsfrekvens för de sammanlagt 21 genomförda undersökningarna på 67 procent (tabell 3). Från och med 2000-talet har nivån emellertid sjunkit, och 2006 års undersökning nådde precis 60 procent. Därmed blir genomsnittet för undersökningarna 2000–2006 64 procent, vilket kan jämföras med 68 procent för perioden 1986–1999.

Tabell 3 Svarsfrekvens i Riks-SOM-undersökningarna 1986–2006

| | Antal svarande | Svarsfrekvens av hela urvalet (brutto) | Svarsfrekvens med hänsyn till naturligt bortfall (netto) | Undersökningsföretag ansvarigt för fältarbetet |
|------|----------------|--|--|--|
| 1986 | 1 624 | 65% | 68% | SCB |
| 1987 | 1 672 | 67% | 70% | SOM-institutet |
| 1988 | 1 643 | 66% | 69% | SCB |
| 1989 | 1 578 | 63% | 66% | IMU-Testologen |
| 1990 | 1 582 | 63% | 66% | IMU-Testologen |
| 1991 | 1 573 | 63% | 67% | IMU-Testologen |
| 1992 | 1 889 | 67% | 71% | Sifo |
| 1993 | 1 857 | 66% | 70% | Sifo |
| 1994 | 1 704 | 61% | 67% | Gallup |
| 1995 | 1 777 | 63% | 65% | Temo |
| 1996 | 1 779 | 63% | 69% | Gallup |
| 1997 | 1 754 | 63% | 69% | Gallup |
| 1998 | 3 561 | 64% | 68% | Sifo |
| 1999 | 3 503 | 63% | 67% | Kinnmark |
| 2000 | 3 546 | 59% | 63% | Kinnmark |
| 2001 | 3 638 | 61% | 67% | Kinnmark |
| 2002 | 3 609 | 60% | 65% | Kinnmark |
| 2003 | 3 675 | 61% | 66% | Kinnmark |
| 2004 | 3 612 | 60% | 65% | Kinnmark |
| 2005 | 3 499 | 58% | 63% | Kinnmark |
| 2006 | 3 336 | 55% | 60% | ScandInfo |

Kommentar: Med nettourval avses bruttourval minus naturligt bortfall. Som naturligt bortfall räknas: adress okänd, avflyttad; sjuk, institutionsvård, förståndshandikappad; avliden; bortrest, studier/militärtjänstgöring på annan ort; bosatt/studerar/arbetar utomlands; ej svensktalande.

Av det ursprungliga urvalet på totalt 6 050 personer (bruttourvalet) var det 3 336 personer som besvarade och skickade in formuläret i 2006 års undersökning. Sammanlagt 493 personer har räknats bort som naturligt bortfall. I tabell 4 redovisas bortfallsstorleken i årets undersökning, totalt samt för båda enkäterna.

Andelen bortdefinierade (det naturliga bortfallet) ligger på samma nivå för de bägge delundersökningarna, totalt 8,1 procent. Det naturliga bortfallet lyfter bruttosvarsfrekvensen på 55 procent för hela undersökningen till nettoresultatet 60 procent. I och med den obefintliga skillnaden i antalet bortdefinierade mellan Riks-I och Riks-II återspeglas skillnaden vi tidigare sett ifråga om inflödet även i nettoresultatet: Riks-I har en nettosvarsfrekvens på 59 procent, Riks-II 61 procent.⁷

Tabell 4 Svarande och bortfall i Riks-SOM-undersökningen 2006

| | Riks-SOM I | Riks-SOM II | Totalt |
|--------------------------------------|------------|-------------|--------|
| Ursprungligt urval (brutto) | 3 025 | 3 025 | 6 050 |
| Bortdefinierade (naturligt bortfall) | 247 | 246 | 493 |
| Nettourval | 2 778 | 2 779 | 5 557 |
| Antal svarsvägrare/ej anträffade | 1 396 | 1 318 | 2 714 |
| Antal svarande | 1 629 | 1 707 | 3 336 |
| Svarsfrekvens: brutto | 54% | 56% | 55% |
| Svarsfrekvens: netto | 59% | 61% | 60% |

I samband med telefonpåminnelserna har personer som meddelat att de inte önskar delta i undersökningen fått följdfrågan om varför. Kompletterat med den information som erhöles från respondenter som hört av sig under fältarbetets gång och resultaten av den bifogade "bortfallsenkäten" i sista påminnelsen, med frågan om varför man inte önskar eller kan delta i undersökningen (gav svar från 122 personer), har totalt 1 007 personers specificerade anledningar till att inte *vilja* delta kunnat sammanställas (tabell 5). I linje med tidigare års erfarenheter är tidsbrist ett vanligt argument; i 2006 års undersökning är det 33 procent av personerna med en känd orsak till svarsvägran som anger detta som enda skäl till att avstå. Tidigare år har tidsskälet varit än mer frekvent relativt andra orsaker (Nilsson 2006). Att avstå på mer principiell grund är relativt vanligt även det, omfattande 26 procent i årets undersökning. Därefter är det 14 procent som anför att det är för många frågor, och nästan lika många, 11 procent, som anser att frågorna är ointressanta. Vare sig det faktum att det inte utgår någon ersättning, oro/misstro beträffande anonymitetsförhållandet eller att frågorna skulle vara för svåra är särskilt frekvent grund för svarsvägran. Bilden är väsentligen densamma i de två delundersökningarna, men såväl tidsbrist, att vägra på principiell grund samt krav på ersättning är något vanligare skäl i Riks-II än i Riks-I, medan det omvända gäller synpunkten att frågorna är ointressanta.

Tabell 5 Specificerade skäl till att inte vilja delta i Riks-SOM-undersökningen 2006 (procent)

| | Riks-SOM I | Riks-SOM II | Totalt |
|-------------------------------|------------|-------------|--------|
| Har inte tid | 31 | 34 | 33 |
| Vill av princip inte delta | 25 | 27 | 26 |
| För många frågor | 15 | 14 | 14 |
| Frågorna är ointressanta | 13 | 9 | 11 |
| Frågorna är för svåra | 2 | 2 | 2 |
| Litar ej på anonymiteten | 2 | 2 | 2 |
| Vill ej delta utan ersättning | 0 | 2 | 1 |
| Annat skäl | 9 | 6 | 7 |
| Blandade skäl | 3 | 4 | 4 |
| Summa procent | 100 | 100 | 100 |
| Antal personer | 522 | 485 | 1 007 |

Kommentar: Informationen är inhämtad via telefonpåminnelserna, via den "bortfallsenkät" som bifogas sista påminnelsen samt från kontakter med respondenter som hört av sig under fältarbetets gång.

Representativitet och svarsfrekvens i olika grupper

Vilka som svarar och vilka som faller bort i en frågeundersökning har betydelse för tolkningen av undersökningens resultat. Om en viss grupp är underrepresenterad och samma grupps svar tenderar att skilja sig från övriga, blir studiens resultat mindre giltiga för populationen som helhet. Om svarsbenägenheten i en grupp varierar påtagligt mellan åren kan det också förklara variationer i svarsmönster för enskilda frågor. Av tabell 6 framgår hur svarsbenägenheten i *Riks-SOM 2006* varierar i olika grupper över tid.

I likhet med erfarenheterna från tidigare års SOM-undersökningar svarar kvinnor som grupp i större utsträckning än män; 2006 är mönstret starkare än på flera år, med en skillnad på 7 procentenheter, i Riks-II hela 9 procentenheter.

Vi noterar hur äldre helt i linje med tidigare erfarenheter svarar i större utsträckning än yngre; precis som vad gäller könsfaktorn är mönstret tydligare relativt tidigare år. Skiljelinjen mellan att svara i mindre respektive större utsträckning än genomsnittet återfinns 50-årsåldern; här har den legat sedan slutet av 1990-talet. Störst är svarsviljan i gruppen 60–69 år. Svarsfrekvensen bland de allra äldsta, 80–85-åringarna (gruppen omfattar totalt 180 personer i nettoourvalet, 250 i bruttourvalet), klarar genomsnittet med god marginal. Den svagaste svarsbenägenheten återfinns i gruppen 20–24 år, särskilt i Riks-I där nettoresultatet är 39 procent – vilket därmed tangerar ett halverat resultat jämfört med det för 60–69-åringarna i Riks-II (76 procent).

Tabell 6 Svarsandelen (netto) i olika grupper, 1995–2006 (procent)

| | 1995 | 1996 | 1997 | 1998 | 1999 | 2000 | 2001 | 2002 | 2003 | 2004 | 2005 | 2006 | Riiks-I | Riiks-II |
|---------------------|------|------|------|------|------|------|------|------|------|------|------|------|---------|----------|
| TOTALT | 65 | 69 | 69 | 68 | 67 | 63 | 67 | 65 | 66 | 65 | 63 | 60 | 59 | 61 |
| Kön | | | | | | | | | | | | | | |
| Kvinnor | 66 | 68 | 70 | 69 | 68 | 65 | 68 | 69 | 68 | 67 | 65 | 64 | 61 | 66 |
| Män | 65 | 67 | 68 | 69 | 66 | 61 | 66 | 62 | 64 | 63 | 61 | 57 | 56 | 57 |
| Ålder | | | | | | | | | | | | | | |
| 15–19 år | 66 | 71 | 72 | 75 | 67 | 57 | 56 | 61 | 60 | 55 | 56 | 49 | 46 | 52 |
| 20–24 år | 64 | 66 | 67 | 63 | 55 | 60 | 57 | 61 | 57 | 55 | 53 | 43 | 39 | 48 |
| 25–29 år | 60 | 74 | 55 | 64 | 58 | 55 | 59 | 60 | 63 | 57 | 54 | 50 | 52 | 47 |
| 30–39 år | 67 | 60 | 62 | 64 | 63 | 57 | 62 | 57 | 60 | 59 | 57 | 54 | 53 | 54 |
| 40–49 år | 62 | 68 | 70 | 73 | 66 | 60 | 67 | 64 | 63 | 61 | 58 | 59 | 59 | 58 |
| 50–59 år | 67 | 67 | 71 | 73 | 70 | 67 | 76 | 69 | 71 | 69 | 69 | 67 | 65 | 69 |
| 60–75 år | 69 | 71 | 76 | 73 | 75 | 75 | | | | | | | | |
| 76–80 år | 63 | 72 | 78 | 58 | 69 | 68 | | | | | | | | |
| 80–85 år | | | | | | | 74 | 76 | 79 | 78 | 73 | 73 | 70 | 76 |
| 80–89 år | | | | | | | 74 | 74 | 75 | 79 | 75 | 71 | 69 | 73 |
| 80–85 år | | | | | | | 58 | 67 | 62 | 65 | 64 | 67 | 62 | 72 |
| Region | | | | | | | | | | | | | | |
| Stockholm | 64 | 63 | 64 | 63 | 60 | 58 | 64 | 60 | 61 | 61 | 57 | 56 | 56 | 57 |
| Östra Mellansverige | 65 | 68 | 67 | 71 | 63 | 64 | 68 | 64 | 66 | 65 | 66 | 63 | 61 | 64 |
| Småland med Går | 69 | 71 | 74 | 70 | 70 | 68 | 73 | 68 | 66 | 70 | 67 | 62 | 59 | 65 |
| Sydsverige | 67 | 64 | 70 | 75 | 70 | 65 | 62 | 69 | 67 | 64 | 61 | 58 | 55 | 61 |
| Västsverige | 63 | 69 | 70 | 69 | 68 | 61 | 66 | 65 | 69 | 67 | 62 | 60 | 59 | 62 |
| Norra Mellansverige | 65 | 75 | 67 | 69 | 69 | 66 | 69 | 67 | 69 | 61 | 64 | 62 | 59 | 65 |
| Mellersta Norrland | 68 | 70 | 74 | 72 | 71 | 64 | 73 | 69 | 63 | 69 | 67 | 60 | 60 | 60 |
| Övre Norrland | 67 | 69 | 72 | 69 | 72 | 61 | 72 | 67 | 68 | 71 | 64 | 64 | 66 | 62 |

Kommentar: Gruppen 81–85-åringar är inkluderade från och med Riiks-SOM 2000.

Boende i Stockholmsregionen drar precis som tidigare år ner svarsandelen för undersökningen som helhet, med 56 procent, något som också gäller Sydsverige (58 procent). Resultatet för Västsverige, landets tredje storstadsområde, motsvarar däremot genomsnittet. Den högsta svarsfrekvensen återfinns i Övre Norrland (64 procent).

SOM-undersökningens urval av personer utgör ett slags Sverige i miniatyr. Hur väl avspeglar då Riks-SOM-undersökningen 2006 hela befolkningen, och vilka skillnader kan urskiljas mellan sammansättningen i det dragna urvalet av personer och de respondenter som slutligen svarat? Via tabell A1–A4 i appendix kan respondenternas sammansättning beträffande kön, ålder, region respektive fackföreningsmedlemskap jämföras med sammansättningen i såväl det dragna urvalet som i den svenska befolkningen. Av uppställningarna framgår att de svarande tämligen väl avspeglar den svenska befolkningen i dessa avseenden. Några avvikelser förtjänar dock att kommenteras.

Könsfördelningen (tabell A1) bland svenska 15–85-åringar är mycket balanserad i verklighetens Sverige år 2006: 50–50. Bland de svarande i Riks-SOM-undersökningen 2006 är emellertid fördelningen 52–48 med en övervikt av kvinnor; i Riks-II 53–47. Urvalet har inte bidragit till denna skevhet – tvärtom var männen i svag övervikt här – utan det handlar om en något större svarsbenägenhet hos kvinnor (jfr. tabell 6).

Åldersfördelningen (tabell A2) i Riks-SOM-undersökningens dragna urval är i mycket representativ för den svenska befolkningen, det gäller Riks-I likväl som Riks-II. Men genom att yngre svarar i något mindre utsträckning än äldre (jfr. tabell 6), särskilt relativt gruppen 50–75-åringar, uppkommer en viss snedfördelning i undersökningen. Detta är ett välbekant mönster från de senaste årens undersökningar. De äldstas tvärtom relativt starka svarsbenägenhet motverkar det faktum att de är något underrepresenterade i nettourvalet till följd av en högre andel naturligt bortfall.

Ser vi till den geografiska fördelningen (tabell A3), ger Riks-SOM 2006 en i huvudsak god bild av den geografiska spridningen i Sveriges befolkning. Stockholmare är något underrepresenterade i bägge delundersökningar – ett resultat av både en något sämre sarsvilja (jfr. tabell 6) och ett större naturligt bortfall. Men avvikelserna är inte större än två procentenheter mellan verklighetens Sverige och Riks-SOM-undersökningen (21 mot 19 procent).

Vad gäller fackföreningsmedlemskap (tabell A4) liknar mönstret i Riks-SOM det för befolkningen som helhet, om än med en svag underrepresentation av LO-anslutna i SOM-materialet, särskilt i Riks-I. Det är emellertid svårt att exakt värdera skillnaden i och med skillnader i mätmetoder.

Jämförelserna mellan svarspersonernas socioekonomiska sammansättning och befolkningens visar att Riks-SOM-undersökningens respondenter sammantaget speglar Sveriges befolkning mycket väl.

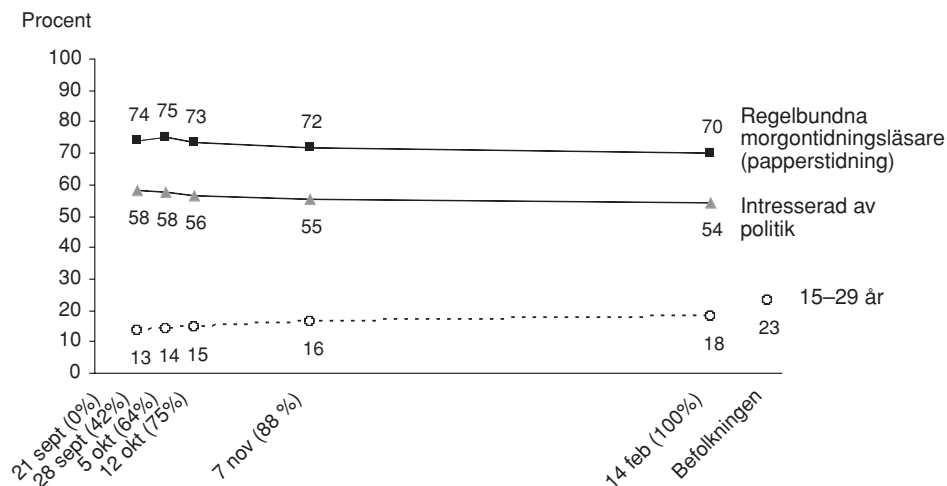
Representativitet efter svarsfrekvens

Vid uppläggnen av fältarbetet för en enkätstudie måste svarsfrekvens och svars-kvalitet alltid vägas mot tillgängliga resurser i tid och pengar. En undersökning helt utan påminnelser är naturligtvis billigare och mindre tidskrävande. Men erfarenhe-ten säger oss att svarsfrekvensen med en sådan strategi blir väsentligt lägre än om man inkluderar ett antal påminnelser. Och det finns samtidigt tendenser till att en låg svarsfrekvens delvis är resultatet av att *vissa grupper* är mindre benägna att delta utan påstötningar än andra; underlaget blir alltså inte enbart *mindre* med en kortare fältperiod utan dessutom *skevare* sett till befolkningen som helhet.

I Riks-SOM-undersökningen 2006 hade 42 procent av de personer som skulle komma att besvara enkäten skickat tillbaka den ifyllt senast dagen då första påmin-nelsen nådde ut (28 september). Skulle vi nöjt oss med det inflödet hade skevheten i ålder varit större jämfört med slutresultatet. Gruppen 15–29-åringar representeras efter sex dagars inflöde med 13 procent i enkätunderlaget – att jämföra med 18 procent när samtliga enkäter räknats in, och med befolkningens 23 procent. I tidi-gare års SOM-undersökningar har socioekonomiska egenskaper som klassidentifi-kation och fackföreningsmedlemskap följt ett motsvarande mönster med en lägre andel som definierar sig som arbetare och som är LO-medlemmar i det initiala svarsunderlaget jämfört med senare (Nilsson 2005). Tendensen saknas helt i 2006 års undersökning vad gäller fackföreningsmedlemskap, men det finns ett svagt mönster vad gäller subjektiv klassidentitet. I det initiala svarsunderlaget identifierar sig 42 procent som boende i ett arbetarhem; vid fältarbetets slut har andelen vuxit till 44 procent.

Åldersfördelningen påverkas alltså däremot mycket tydligt av fältarbetets längd i en postal frågeundersökning som SOM-undersökningen. Skevheter i detta avse-ende riskerar att påverka resultaten av frågor där åldersfaktorn är starkt relaterad till svaren. Exempelvis kan konstateras hur morgontidningsläsning och politiskt in-tresse överskattas vid ett ”förtida” fältstopp till följd av överrepresentationen av äldre i de tidigt inkomna svaren. Nu är alternativet inte nödvändigtvis att helt avstå från påminnelser eller att strypa inflödet redan efter fem dagar. Skulle vi exempelvis sätta punkt i början av november – efter tre påminnelseinsatser: ett tack-/påmin-nelsekort, ett nytt enkätutskick samt en telefonuppföljning – då 88 procent av de som skulle komma att medverka hade skickat in sin enkät, blir skevheten i ålders-hänseende mindre (figur 4). Detsamma gäller morgontidningsläsning och politiskt intresse. Men fortfarande gäller att överensställningen med ålderssammansätt-ningen i det verkliga Sverige är störst i det slutliga Riks-SOM-materialet. Det finns alltså goda skäl att genom fler påminnelseinsatser söka öka svarsfrekvensen i pos-tala enkätundersökningar.

Figur 4 Andelen regelbundna morgontidningsläsare, intresserade av politik respektive 15–29-åringar efter fältarbetets längd (svarsfrekvens) i Riks-SOM 2006 (procent)



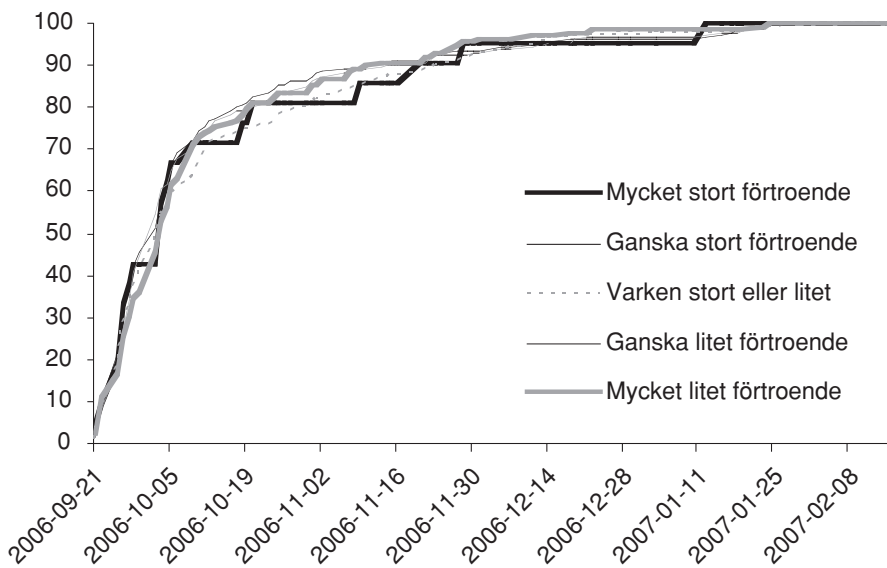
Kommentar: Regelbundna morgontidningsläsare avser de som läser en papperstidning minst 5 dagar i veckan. Andelen intresserade av politik avser de som svarat att de är mycket eller ganska intresserade.

Det ska samtidigt betonas att ett utdraget fältarbete är långt ifrån ett självändamål i en frågeundersökning. Stora omvärldshändelser på såväl internationell som nationell nivå kan innebära att ett enkätmaterial som sträcker sig över flera månader fångar upp en splittrad opinion, eller snarare en opinion under förändring. Riks-SOM-undersökningen 2006 som nådde ut veckan efter de allmänna valen i Sverige, med ett regeringsskifte som resultat, visar på ett förstärkt stöd för socialdemokraterna bland de sent inkomna svaren, något som avspeglar den opinionsvind under senhösten som opinionsinstitutet kunde rapportera. I Sverker C. Jagers och Johan Martinssons kapitel i denna volym analyseras också hur oron för förändringar i jordens klimat är starkare i svaren från slutet av fältperioden, det vill säga i kölvattnet av FN:s klimatrapport och medierapporteringen som följde.

I Riks-SOM-undersökningen ingår varje år frågor om förtroendet för olika samhällsinstitutioner och grupper (se Sören Holmbergs och Lennart Weibulls kapitel i denna volym). I 2006 års Riks-I-formulär inkluderades även en fråga om förtroendet för opinionsmätningar (se Petersson (red.) kommande/2008). Intressant ur ett metodperspektiv är i vilken mån mer tillitsfulla personer i detta avseende är överrepresenterade bland respondenterna i en SOM-undersökning; emellertid är det en fråga som svårigen låter sig besvaras på empirisk grund i och med att varje befolkningsreferens av detta slag kräver något slags frågeundersökning. Vad som dock *kan*

undersökas är huruvida svarsbenägenheten *mätt i den tid* det tar innan respondenten skickar in formuläret varierar med förtroende. Glädjande nog är förtroendet för opinionsmätningar inte någon avgörande faktor för att snabbt medverka i SOM-undersökningen. Det finns förvisso tendenser till att de med ett *mycket stort* förtroende svarar snabbare än de med ett *mycket litet* förtroende (i figuren: tjock svart linje respektive tjock grå), men mönstret hos dem med ganska stort respektive ganska litet förtroende går i det närmaste hand i hand. Redan efter tre veckor (den 9 oktober) är försprånget också borta. I SOM-undersökningen medverkar med andra ord såväl de med högt som lågt förtroende för opinionsmätningar; och de senare behöver inte heller nämnvärt mer övertalning via påminnelser än övriga.

Figur 5 *Dagligt inflöde av enkäter i Riks-SOM 2006 efter svar på frågan om förtroende för opinionsmätningar (kumulativ procent)*



Kommentar: Veckoslutets dagar och helgdagar, det vill säga alla dagar utan postutdelning, är exkluderade från tidsaxeln. Analysen baseras på Riks-I.

Sammanfattning

Föreliggande dokumentation av Riks-SOM-undersökningen 2006 visar att enkätunderlaget som erhållits från totalt 3 336 personer under hösten 2006 kan sägas spegla Sveriges vuxna befolkning mycket väl. Den relativt goda svarsfrekvensen på 60 procent i kombination med en mycket god representativitet bland de svarande

relativt urvalsramen innebär att Riks-SOM-undersökningens datamaterial utgör en mycket god grund för beskrivningar och analyser av aktuella vanor och attityder hos Sveriges befolkning.

Noter

- ¹ Parallellt med Riks-SOM-undersökningen genomför SOM-institutet en motsvarande enkätundersökning på årlig basis i Västra Götalandsregionen: *Väst-SOM*.
- ² Den urvalsteknik som tillämpas av det statliga personadressregistret SPAR, vilket SOM-undersökningens urval av respondenter dras ur.
- ³ *NIX adressat* är ett register över personer som undanber sig adresserad direktreklam (omfattade 2006 cirka 59 800 personer eller 0,81 procent av befolkningens 15–85-åringar); spärren omfattar dock inte samhällsinformation och undersökningar. För mer information om spärregistret *NIX adressat*, se: www.swedma.se/site.aspx?id=30. Utöver personer registrerade i *NIX adressat* exkluderades ur urvalsramen för 2006 års Riks-SOM-undersökning på samma felaktiga grund de cirka 135 900 personer (1,85 procent av befolkningens 15–85-åringar) i SPAR:s eget register över personer som anmält att de önskar spärr mot direktreklam (för information om registret, se www.sparnamnden.selfaq.html). Detta register överlappar *NIX adressat*-registret till 9,4 procent. Dessa personer gick dock inte att dra ett kompletterande urval från i efterhand.
- ⁴ Fältarbetet i SOM-undersökningen 2006 genomfördes i samarbete med undersökningsföretaget *ScandInfo Marketing Research AB*. Arbetet var upplagt så att ScandInfo ombesörjde urvalsdragning, upptryckning och utskick av formulär och påminnelser, telefonpåminnelser, scanning av formulärsvaren samt datauppläggning och iordningställande av en sammanslagen datamängd. SOM-institutet har stått för innehåll i allt material som skickats ut samt genomfört kodningen av öppna svar. Kodningen av öppna svar har genomförts av biträdande forskare Johannes Bjerling, Karin Mossberg, Jonas Ohlsson och Fredrik Welin.
- ⁵ Som ett extra incitament att fylla i enkäten utlovades i följebrevet att man genom att fylla i enkäten och skicka tillbaka den så att den var undersökningsföretaget till handa senast den 3 oktober deltog i en utlottning av någon av SOM-institutets publikationer; 100 böcker lottades ut. Erfarenheten från metodtester i samband 2003 års SOM-undersökningar visar att detta inte tycks förbättra inflödet när man tar hela fältarbetet i beaktande men däremot innebär att respondenten skickar tillbaka enkäten snabbare än annars (Nilsson 2004). Utlottningen är samtidigt ett sätt att visa på hur resultaten från SOM-institutets un-

dersökningar publiceras i offentliga skrifter, och att ge publikationerna extra spridning bland befolkningen.

- 6 Det kan i sammanhanget nämnas att lagen i Norge föreskriver maximalt en påminnelse för undersökningar av detta slag. I internationellt jämförande studier tillåts dock två påminnelser (Skjåk 2007/telefonsamtal). Skulle SOM-undersökningen följa den senare principen (utan att räkna tack-/påminnelsekortet som påminnelse) skulle undersökningens bruttoresultat bli cirka 48 procent (nettoresultatet cirka 52 procent, beräknat med utgångspunkt i bortfallsinformationen som samlats in under hela fältarbetet). Detta resultat förutsätter att fältarbetet skulle ha avbrutits den 7 november, dvs. innan dess att enkätinflödet kan vara resultatet av den andra telefonpåminnelseinsatsen som inleds eftermiddagen samma dag.
- 7 Svarsfrekvensen hos de 50 personer i separat dragna ur spärregistret *NIX adressat* (se not 3) var väsentligt högre än för övriga: nettoresultatet för gruppen var hela 81 procent, lika i de bägge delundersökningarna. (Tre personer av de totalt 50 NIX-registrerade (6 procent) registrerades som naturligt bortfall.)

Referenser

- Antoni, Rudolf (2006/kommande) ”Samhälle Opinion Massmedia Västra Götaland 2005”. Metoddokumentation i kommande publikation baserat på Väst-SOM-undersökningen 2005. SOM-institutet, Göteborgs universitet.
- Nilsson, Åsa (2004) ”Den nationella SOM-undersökningen 2003”. I Holmberg, Sören & Lennart Weibull (red.) *Ju mer vi är tillsammans*. Rapport nr. 34. SOM-institutet, Göteborgs universitet.
- Nilsson, Åsa (2005) ”Den nationella SOM-undersökningen 2004”. I Holmberg, Sören & Lennart Weibull (red.) *Lyckan kommer, lyckan går*. Rapport nr. 36. SOM-institutet, Göteborgs universitet.
- Nilsson, Åsa (2006) ”Den nationella SOM-undersökningen 2005”. I Holmberg, Sören & Lennart Weibull (red.) *Du stora nya värld*. Rapport nr. 39. SOM-institutet, Göteborgs universitet.
- Pettersson, Olof (red.) kommande/2008. SNS förlag, Stockholm.
- Skjåk, Knut Kalgraff (telefonsamtal 2007-05-25). Norsk samfunnsvitenskapelig datatjeneste, Bergen.

APPENDIX

Tabell A1 Könsfördelning bland svarande i Riks-SOM-undersökningen 1986–2006 samt 2006 i urvalen respektive i svenska befolkningen (procent)

| År | Befolkningsunderlag | Kvinnor | Män | Summa |
|-----------------|-------------------------|---------|-----|-------|
| 1986 | Riks-SOM | 49 | 51 | 100 |
| 1986 | Riks-SOM | 49 | 51 | 100 |
| 1987 | Riks-SOM | 51 | 49 | 100 |
| 1988 | Riks-SOM | 53 | 47 | 100 |
| 1989 | Riks-SOM | 52 | 48 | 100 |
| 1990 | Riks-SOM | 49 | 51 | 100 |
| 1991 | Riks-SOM | 48 | 52 | 100 |
| 1992 | Riks-SOM | 48 | 52 | 100 |
| 1993 | Riks-SOM | 50 | 50 | 100 |
| 1994 | Riks-SOM | 51 | 49 | 100 |
| 1995 | Riks-SOM | 50 | 50 | 100 |
| 1996 | Riks-SOM | 54 | 46 | 100 |
| 1997 | Riks-SOM | 51 | 49 | 100 |
| 1998 | Riks-SOM I & II | 51 | 49 | 100 |
| | <i>Riks-I</i> | 51 | 49 | 100 |
| | <i>Riks-II</i> | 51 | 49 | 100 |
| 1999 | Riks-SOM I & II | 51 | 49 | 100 |
| | <i>Riks-I</i> | 50 | 50 | 100 |
| | <i>Riks-II</i> | 52 | 48 | 100 |
| 2000 | Riks-SOM I & II | 51 | 49 | 100 |
| | <i>Riks-I</i> | 51 | 49 | 100 |
| | <i>Riks-II</i> | 51 | 49 | 100 |
| 2001 | Riks-SOM I & II | 51 | 49 | 100 |
| | <i>Riks-I</i> | 52 | 48 | 100 |
| | <i>Riks-II</i> | 49 | 51 | 100 |
| 2002 | Riks-SOM I & II | 53 | 47 | 100 |
| | <i>Riks-I</i> | 51 | 49 | 100 |
| | <i>Riks-II</i> | 54 | 46 | 100 |
| 2003 | Riks-SOM I & II | 52 | 48 | 100 |
| | <i>Riks-I</i> | 52 | 48 | 100 |
| | <i>Riks-II</i> | 52 | 48 | 100 |
| 2004 | Riks-SOM I & II | 51 | 49 | 100 |
| | <i>Riks-I</i> | 50 | 50 | 100 |
| | <i>Riks-II</i> | 50 | 50 | 100 |
| 2005 | Riks-SOM I & II | 52 | 48 | 100 |
| | <i>Riks-I</i> | 52 | 48 | 100 |
| | <i>Riks-II</i> | 52 | 48 | 100 |
| 2006 | Befolkningen (15–85 år) | 50 | 50 | 100 |
| Riks-SOM I & II | Bruttourval | 50 | 50 | 100 |
| | Nettourval | 49 | 51 | 100 |
| | Svarande totalt | 52 | 48 | 100 |
| <i>Riks-I</i> | <i>Bruttourval</i> | 50 | 50 | 100 |
| | <i>Nettourval</i> | 50 | 50 | 100 |
| | <i>Svarande</i> | 52 | 48 | 100 |
| <i>Riks-II</i> | <i>Bruttourval</i> | 49 | 51 | 100 |
| | <i>Nettourval</i> | 49 | 51 | 100 |
| | <i>Svarande</i> | 53 | 47 | 100 |

Kommentar: Data om befolkningen är hämtade från SCB (www.scb.se/databaser); data om respektive urval är hämtade från registerdata; data om svarande från respondentens egen uppgift (registerdata i de fall uppgift saknas).

Tabell A2 Åldersgruppernas fördelning bland svarande 1986–2006 samt 2006 i urvalen respektive i svenska befolkningen (procent)

| År | Befolkningsunderlag | 15–29 år | 30–49 år | 50–75 år | 76–80 år | 76–85 år | Summa |
|----------------|---------------------|----------|----------|----------|----------|----------|-------|
| 1986 | Riks-SOM | 30 | 34 | 36 | | | 100 |
| 1987 | Riks-SOM | 26 | 37 | 37 | | | 100 |
| 1988 | Riks-SOM | 27 | 36 | 37 | | | 100 |
| 1989 | Riks-SOM | 26 | 39 | 35 | | | 100 |
| 1990 | Riks-SOM | 26 | 37 | 37 | | | 100 |
| 1991 | Riks-SOM | 26 | 37 | 37 | | | 100 |
| 1992 | Riks-SOM | 25 | 37 | 34 | 4 | | 100 |
| 1993 | Riks-SOM | 25 | 37 | 34 | 4 | | 100 |
| 1994 | Riks-SOM | 24 | 35 | 37 | 4 | | 100 |
| 1995 | Riks-SOM | 24 | 36 | 36 | 4 | | 100 |
| 1996 | Riks-SOM | 24 | 35 | 37 | 4 | | 100 |
| 1997 | Riks-SOM | 22 | 35 | 38 | 5 | | 100 |
| 1998 | Riks-SOM I&II | 22 | 36 | 38 | 4 | | 100 |
| | <i>Riks-I</i> | 22 | 36 | 38 | 4 | | 100 |
| | <i>Riks-II</i> | 22 | 35 | 39 | 4 | | 100 |
| 1999 | Riks-SOM I&II | 21 | 34 | 40 | 5 | | 100 |
| | <i>Riks-I</i> | 22 | 34 | 39 | 5 | | 100 |
| | <i>Riks-II</i> | 21 | 35 | 40 | 4 | | 100 |
| 2000 | Riks-SOM I&II | 21 | 32 | 40 | | 7 | 100 |
| | <i>Riks-I</i> | 20 | 32 | 41 | | 7 | 100 |
| | <i>Riks-II</i> | 21 | 32 | 40 | | 7 | 100 |
| 2001 | Riks-SOM I&II | 19 | 33 | 41 | | 7 | 100 |
| | <i>Riks-I</i> | 19 | 32 | 42 | | 7 | 100 |
| | <i>Riks-II</i> | 18 | 34 | 40 | | 8 | 100 |
| 2002 | Riks-SOM I&II | 20 | 33 | 40 | | 7 | 100 |
| | <i>Riks-I</i> | 21 | 34 | 39 | | 6 | 100 |
| | <i>Riks-II</i> | 19 | 32 | 42 | | 7 | 100 |
| 2003 | Riks-SOM I&II | 21 | 32 | 40 | | 7 | 100 |
| | <i>Riks-I</i> | 19 | 32 | 41 | | 8 | 100 |
| | <i>Riks-II</i> | 22 | 32 | 40 | | 6 | 100 |
| 2004 | Riks-SOM I&II | 19 | 32 | 41 | | 8 | 100 |
| | <i>Riks-I</i> | 18 | 34 | 40 | | 8 | 100 |
| | <i>Riks-II</i> | 21 | 30 | 42 | | 7 | 100 |
| 2005 | Riks-SOM I&II | 19 | 33 | 41 | | 7 | 100 |
| | <i>Riks-I</i> | 18 | 33 | 42 | | 7 | 100 |
| | <i>Riks-II</i> | 20 | 32 | 41 | | 7 | 100 |
| ----- | | | | | | | |
| 2006 | Befolkning | 23 | 34 | 36 | | 7 | 100 |
| Riks-SOM | Bruttourval | 23 | 33 | 36 | | 8 | 100 |
| I & II | Nettourval | 23 | 34 | 37 | | 6 | 100 |
| | Svarande | 18 | 32 | 43 | | 7 | 100 |
| <i>Riks-I</i> | <i>Bruttourval</i> | 23 | 33 | 36 | | 8 | 100 |
| | <i>Nettourval</i> | 23 | 34 | 37 | | 6 | 100 |
| | <i>Svarande</i> | 18 | 33 | 42 | | 7 | 100 |
| <i>Riks-II</i> | <i>Bruttourval</i> | 23 | 33 | 36 | | 8 | 100 |
| | <i>Nettourval</i> | 23 | 34 | 37 | | 6 | 100 |
| | <i>Svarande</i> | 18 | 31 | 44 | | 7 | 100 |

Kommentar: 1992 utvidgades åldersintervallet uppåt till 80 år, 2000 till 85 år. Data om befolkningen är hämtade från SCB (www.scb.se/databaser); data om respektive urval är hämtade från registerdata; data om svarande från respondentens egen uppgift (registerdata i de fall uppgift saknas).

Tabell A3 Fördelning på region bland svarande 2001–2006 samt 2006 i urvalen respektive i svenska befolkningen (procent)

| År | Befolknings- underlag | Stockholm | Östra Mellansverige | Småland med öarna | Sydsverige | Västsverige | Norra Mellansverige | Mellersta Norrland | Övre Norrland | Summa procent |
|--------------------|--------------------------|-----------|------------------------|----------------------|------------|-------------|------------------------|-----------------------|---------------|------------------|
| 2001 | Riks-SOM I & II | 18 | 18 | 9 | 13 | 20 | 11 | 5 | 6 | 100 |
| | <i>Riks-I</i> | 17 | 18 | 9 | 14 | 20 | 11 | 6 | 5 | 100 |
| | <i>Riks-II</i> | 18 | 18 | 9 | 13 | 20 | 11 | 5 | 6 | 100 |
| 2002 | Riks-SOM I & II | 19 | 17 | 10 | 15 | 19 | 10 | 4 | 6 | 100 |
| | <i>Riks-I</i> | 19 | 16 | 9 | 16 | 19 | 10 | 4 | 7 | 100 |
| | <i>Riks-II</i> | 18 | 19 | 10 | 15 | 18 | 10 | 5 | 5 | 100 |
| 2003 | Riks-SOM I & II | 19 | 16 | 9 | 14 | 22 | 10 | 4 | 6 | 100 |
| | <i>Riks-I</i> | 18 | 16 | 9 | 15 | 23 | 9 | 4 | 6 | 100 |
| | <i>Riks-II</i> | 19 | 16 | 9 | 14 | 22 | 10 | 4 | 6 | 100 |
| 2004 | Riks-SOM I & II | 19 | 17 | 10 | 14 | 20 | 9 | 5 | 6 | 100 |
| | <i>Riks-I</i> | 19 | 17 | 10 | 14 | 21 | 8 | 5 | 6 | 100 |
| | <i>Riks-II</i> | 19 | 17 | 10 | 14 | 21 | 9 | 4 | 6 | 100 |
| 2004 | Riks-SOM I & II | 18 | 19 | 10 | 13 | 21 | 9 | 4 | 6 | 100 |
| | <i>Riks-I</i> | 18 | 17 | 11 | 13 | 21 | 9 | 5 | 6 | 100 |
| | <i>Riks-II</i> | 18 | 19 | 10 | 13 | 21 | 9 | 4 | 6 | 100 |
| 2006 | Befolkning | 21 | 17 | 9 | 14 | 20 | 9 | 4 | 6 | 100 |
| Riks-SOM I & II | Bruttourval | 21 | 17 | 9 | 15 | 21 | 9 | 4 | 5 | 100 |
| | Nettourval | 20 | 17 | 9 | 15 | 21 | 9 | 4 | 6 | 100 |
| | Svarande | 19 | 18 | 9 | 14 | 21 | 9 | 4 | 6 | 100 |
| <i>Riks-I</i> | <i>Bruttourval</i> | 20 | 17 | 9 | 15 | 21 | 9 | 4 | 5 | 100 |
| | <i>Nettourval</i> | 20 | 17 | 9 | 15 | 21 | 9 | 4 | 5 | 100 |
| | <i>Svarande</i> | 19 | 18 | 9 | 14 | 21 | 9 | 4 | 6 | 100 |
| <i>Riks-II</i> | <i>Bruttourval</i> | 21 | 17 | 9 | 15 | 20 | 8 | 4 | 6 | 100 |
| | <i>Nettourval</i> | 20 | 17 | 9 | 15 | 21 | 8 | 4 | 6 | 100 |
| | <i>Svarande</i> | 19 | 17 | 9 | 15 | 21 | 9 | 4 | 6 | 100 |

Kommentar: Data om befolkningen är hämtade från SCB (www.scb.se/databaser). Data om urval samt svarande bygger på registerdata.

Tabell A4 Fackföreningsmedlemskap bland svarande 1986–2006 samt 2006 hos svenska befolkningen (procent)

| År | Befolkningsunderlag | LO | TCO | SACO | Summa |
|-------|-------------------------|-----------|-----------|-----------|------------|
| 1986 | Riks-SOM | 59 | 33 | 8 | 100 |
| 1987 | Riks-SOM | 59 | 33 | 8 | 100 |
| 1988 | Riks-SOM | 55 | 33 | 12 | 100 |
| 1989 | Riks-SOM | 56 | 34 | 10 | 100 |
| 1990 | Riks-SOM | 56 | 32 | 13 | 101 |
| 1991 | Riks-SOM | 56 | 32 | 12 | 100 |
| 1992 | Riks-SOM | 53 | 33 | 13 | 99 |
| 1993 | Riks-SOM | 56 | 32 | 12 | 100 |
| 1994 | Riks-SOM | 56 | 31 | 13 | 100 |
| 1995 | Riks-SOM | 56 | 32 | 12 | 100 |
| 1996 | Riks-SOM | 54 | 29 | 17 | 100 |
| 1997 | Riks-SOM | 53 | 34 | 13 | 100 |
| 1998 | Riks-SOM | 55 | 32 | 13 | 100 |
| | <i>Riks-I</i> | <i>52</i> | <i>34</i> | <i>14</i> | <i>100</i> |
| | <i>Riks-II</i> | <i>58</i> | <i>31</i> | <i>12</i> | <i>101</i> |
| 1999 | Riks-SOM I & II | 54 | 32 | 15 | 101 |
| | <i>Riks-I</i> | <i>53</i> | <i>33</i> | <i>14</i> | <i>100</i> |
| | <i>Riks-II</i> | <i>54</i> | <i>30</i> | <i>15</i> | <i>99</i> |
| 2000 | Riks-SOM I & II | 54 | 32 | 15 | 101 |
| | <i>Riks-I</i> | <i>53</i> | <i>32</i> | <i>15</i> | <i>100</i> |
| | <i>Riks-II</i> | <i>54</i> | <i>31</i> | <i>15</i> | <i>100</i> |
| 2001 | Riks-SOM I & II | 52 | 31 | 17 | 100 |
| | <i>Riks-I</i> | <i>49</i> | <i>35</i> | <i>16</i> | <i>100</i> |
| | <i>Riks-II</i> | <i>55</i> | <i>28</i> | <i>17</i> | <i>100</i> |
| 2002 | Riks-SOM I & II | 50 | 34 | 16 | 100 |
| | <i>Riks-I</i> | <i>51</i> | <i>33</i> | <i>16</i> | <i>100</i> |
| | <i>Riks-II</i> | <i>50</i> | <i>34</i> | <i>16</i> | <i>100</i> |
| 2003 | Riks-SOM I & II | 48 | 37 | 15 | 100 |
| | <i>Riks-I</i> | <i>47</i> | <i>38</i> | <i>15</i> | <i>100</i> |
| | <i>Riks-II</i> | <i>48</i> | <i>36</i> | <i>16</i> | <i>100</i> |
| 2004 | Riks-SOM I & II | 48 | 37 | 15 | 100 |
| | <i>Riks-I</i> | <i>49</i> | <i>36</i> | <i>15</i> | <i>100</i> |
| | <i>Riks-II</i> | <i>48</i> | <i>37</i> | <i>15</i> | <i>100</i> |
| 2004 | Riks-SOM I & II | 47 | 37 | 16 | 100 |
| | <i>Riks-I</i> | <i>46</i> | <i>38</i> | <i>16</i> | <i>100</i> |
| | <i>Riks-II</i> | <i>48</i> | <i>35</i> | <i>17</i> | <i>100</i> |
| ----- | | | | | |
| 2006 | Befolkningen (16–64 år) | 48 | 36 | 16 | 100 |
| | Riks-SOM I & II | 45 | 39 | 16 | 100 |
| | <i>Riks-I</i> | <i>42</i> | <i>40</i> | <i>18</i> | <i>100</i> |
| | <i>Riks-II</i> | <i>46</i> | <i>39</i> | <i>15</i> | <i>100</i> |

Kommentar: Data om befolkningen 2005 är hämtade från SCB:s Arbetskraftsundersökningar 2005 (www.scb.se/aku; Grundtabeller, Tabell 11) och avser anställda i åldrarna 16–64 år; SOM-data avser samtliga i undersökningen.

