

SAMHÄLLE OPINION MASSMEDIA SKÅNE 2004

RUDOLF ANTONI

SOM-institutet (Samhälle, Opinion, Massmedia) vid Göteborgs universitet genomför årligen frågeundersökningar i Sverige och Västsverige där personer i åldrarna 15–85 år tillfrågas om bland annat sina medievanor, attityder i olika samhällsfrågor, fritidsvanor mm. Den första rikstäckande undersökningen genomfördes 1986 och den första regionala undersökningen 1992. Sedan 1996 genomförs också specialundersökningar av enskilda kommuner. År 2001 genomfördes en undersökning i Malmöregionen och år 2004 följdes den upp med SOM-undersökningen i Skåne. Data samlas genomgående in via postala enkäter.

SOM-institutet är ett samarbete mellan tre institutioner vid Göteborgs universitet, Förvaltningshögskolan, Institutionen för Journalistik och masskommunikation samt Statsvetenskapliga institutionen. En rad forskningsprojekt medverkar i undersökningarna och i de böcker som SOM-institutet ger ut varje år presenterar forskare analyser baserade på de senaste resultaten. Utrymme ges samtidigt för beskrivningar av mer långsiktiga trender baserade på tidigare undersökningar. I föregående kapitel har valda delar av den regionala SOM-undersökning som genomfördes i Skåne hösten/vintern 2004/05 analyserats. Följande kapitel behandlar utformningen av undersökningen, fältarbetet samt resultatens representativitet.

Population och urval

Den regionala undersökning SOM-institutet genomförde 2001 i Malmöregionen omfattade 3200 slumpmässigt utvalda (OSU) personer i A-region 28 (Burlöv, Kävlinge, Lomma, Lund, Malmö, Staffanstorp, Svedala, Trelleborg och Vellinge) samt, utanför region A28 Eslöv. Undersökningen 2004 omfattade totalt 6 000 personer boende i hela Skåne. I samtliga SOM-undersökningar utgår urvalet ifrån boende i området vilket innebär att såväl svenska som utländska medborgare ingår i undersökningen. Undersökningarna har både 2001 och 2004 omfattat personer i åldrarna 15–85 år.

Frågeformulär

De forskare som deltar i undersökningen formulerar tillsammans med SOM-institutet de enskilda frågorna. SOM-institutet färdigställer därefter frågeformulären.

Det formulär (se bilaga) som användes i SOM-undersökningen i Skåne 2004 har samma upplägg och grundläggande struktur som den av SOM-institutet årligen genomförda Väst-SOM-undersökningen, detta för att optimera möjligheterna till jämförelse mellan Region Skåne och Västra Götalandsregionen. Många av frågorna är dessutom utformade likadant som i Skåneundersökningen 2001 för att på det sättet möjliggöra jämförelser bakåt i tiden. Här skall man dock beakta att urvalet skiljer sig betydligt åt mellan de två undersökningarna. Av tabell 1 nedan framgår vilka ämnesområden som berörs i formuläret för SOM-undersökningen i Skåne 2004.

Tabell 1 Innehållsöversikt för frågeformuläret i SOM-undersökningen i Skåne 2004

Frågeområde	Frågenummer
Press, radio och TV	1-15
Politik och samhälle	16-40
Samhälle och service	41-49
Trafik	50-52
Teknikinnehav och Internet	53-59
Tidningen Arbetet	60-63
Aktiviteter och fritidsvanor	64-71
Arbetsliv	72-78
Om dig själv	79-104

Huvuddelen av frågorna följs av fasta svarsalternativ, med tillhörande rutor för respondenterna att kryssa i. I några fall svarar respondenten genom att skriva ett tal i en ruta och ytterligare några frågor är helt öppna.

Fältarbete och undersökningsplan

SOM-undersökningen i Skåne 2004 genomfördes i samarbete med Kinnmark Information AB, som svarade för fältarbetet även i Riks-SOM-undersökningen 2004 samt Väst-SOM-undersökningen 2004. SOM-institutet har stått för undersökningens upplägg och utformning inklusive framtagning av frågeformulär och övrigt material som skickats ut, samt kodning av öppna svar. Kinnmark Information AB har ombesörjt urvalsdragning, utskick av formulär och påminnelser, telefonuppföljning samt scanning av kryss och ifyllda siffror i formulären.

Huvuddelen av datainsamlingsarbetet genomfördes hösten 2004 och följde i huvudsak upplägget i tidigare års Riks- och Väst-SOM-undersökningar. Arbetet inleddes i slutet av september med att ett vykort skickades till respondenterna för att informera om att de var utvalda att delta i undersökningen. Veckan därpå skickades enkäten tillsammans med ett kortare följebrev, en informationsbroschyr

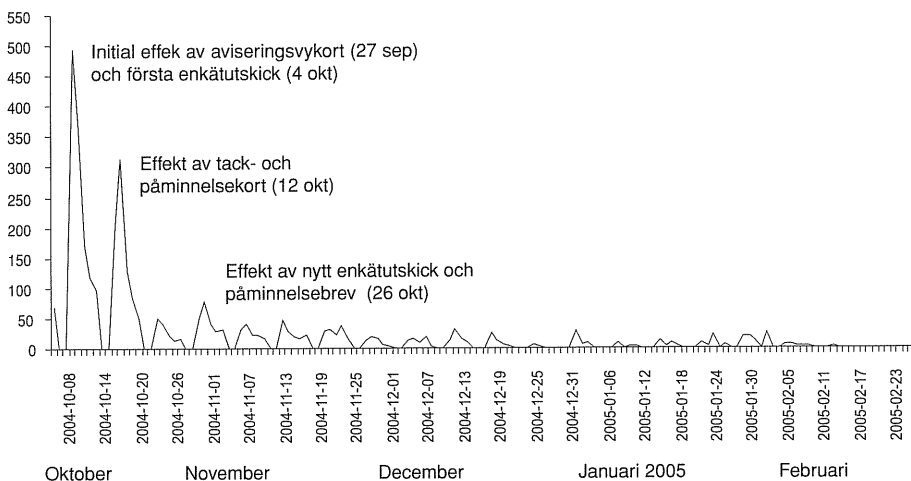
om SOM-institutet och dess undersökningar samt en penna. En dryg vecka senare skickades ytterligare ett vykort till samtliga i urvalet med ett tack till dem som redan svarat och en påminnelse till övriga. Under resterande del av fältperioden genomfördes successivt en serie påminnelseinsatser postalt och per telefon – totalt sju stycken. Den sista påminnelseinsatsen innebar att samtliga som inte besvarat enkäten fick en minienkät med en fråga om varför de inte kan/vill besvara undersökningen. Där fanns även möjlighet för anhörig eller dylikt att meddela om svarspersonen var sjuk, bortrest eller på annat sätt oförmögen att besvara undersökningen.

I nedanstående uppställning framgår i detalj tidsramarna för fältarbetet och dess olika insatser.

- | | |
|------------------------|---|
| <i>27 sept.</i> | Utskick av aviseringsvykort. |
| <i>4 okt.</i> | Utskick av enkät, följbrev, informationsbroschyr, svarskuvert, penna. |
| <i>12 okt.</i> | Utskick av tack- och påminnelsevykort. |
| <i>26 okt.</i> | Utskick av enkät, följbrev, informationsbroschyr och svarskuvert till intervjupersoner som ännu inte sänt in enkäten. |
| <i>4 nov.–16 nov.</i> | Telefonpåminnelse till svars personer som ej sänt in enkäten. |
| <i>17 nov.</i> | Tackbrev till alla som i telefon sagt att de ska delta samt postal påminnelse till personer utan känt telefonnummer och till personer som ej kunnat nås per telefon i föregående telefonpåminnelse. |
| <i>1.–6 dec.</i> | Telefonpåminnelse (jfr. 4 nov.–16 nov.). |
| <i>7 dec.</i> | Postal påminnelse (jfr. 17 nov.). |
| <i>23 dec.</i> | Utskick av ”helgbrev” med enkät och svarskuvert (B-post, planerat att nå ut den 27 dec.) till dem som tidigare i telefon sagt att de ska delta men inte ännu skickat in enkäten samt till samtliga som inte nåtts i telefoninsatserna. |
| <i>11 jan.–17 jan.</i> | Telefonpåminnelse till dem som tidigare i telefon sagt att de ska delta men ännu inte har skickat in enkäten samt till samtliga som inte nåtts i föregående telefoninsatser. |
| <i>17 jan.</i> | Tackbrev och enkät till alla som i telefon sagt att de ska delta men att de behöver ny enkät. |
| <i>25 jan.</i> | Utskick av enkät, följbrev, svarskuvert samt minienkät (med frågan om varför man inte önskar/kan delta) till svars personer utan känt telefonnummer, personer som ej kunnat nås vid tidigare telefonpåminnelser samt till personer som ej sänt in enkäten, men i samband med någon av telefonpåminnelserna lovat att göra det; personer som nåddes i och med den närmast föregående telefoninsatsen exkluderades dock helt. |
| <i>18 feb.</i> | Fältarbetet avslutades. |

Enkäterna började strömma in på allvar veckan efter det första utskicket, och måndagen veckan därpå, den 18 oktober, hade mer än hälften av alla som skulle komma att delta i undersökningen skickat in formuläret. Tempot på inflödet var fortsatt högt under veckorna som följde. Den 1 november hade tre fjärdelar som skulle komma att delta skickat in. Ett par veckor in i november började enkätinflödet tunna ut och var i fortsättningen i huvudsak lågt. Den 13 december hade 95 procent av dem som skulle komma att skicka in enkäten gjort detta. Figur 1 visar hur inflödet kommer i vågor, tydligt i fas med enkätutskick och påminnelseåtgärder. Observera dock det faktum att helgdagarna (utan postutdelning) ingår i redovisningen, något som lite bedrägligt förstärker denna vågbild i det att varje ”dalgång” därmed går ända ner till 0. Men även bortsett från de något vilseledande dalgångarna kvarstår vågbildseffekten tydligt.

Figur 1 *Inflöde av enkäter i SOM-undersökningen i Skåne 2004 (antal)*

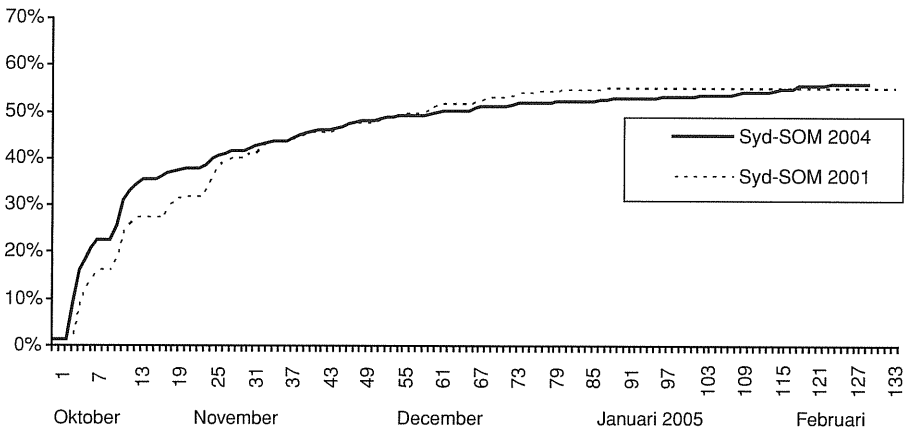


När fältarbetet avslutades den 18 februari 2005 var bruttosvarsfrekvensen – dvs. andelen inkomna enkäter av antalet utskickade – 56 procent för SOM-undersökningen i Skåne. Detta är en något lägre svarsfrekvens än i den parallella undersökning som pågick i Västsverige under samma period. Där var bruttosvarsfrekvensen 60,5 procent vid fältstopp.

Tidigt under Som-undersökningen i Skånes fältperiod 2004 blev det tydligt att svarsbenägenheten skiljde sig åt i denna undersökning jämfört med Skåneundersökningen 2001. I denna jämförelse är det troligt att den lägre svarsbenägenheten i Skåneundersökningen 2001 beror på att urvalet till denna undersökning i större utsträckning bestod av storstadsbor. Erfarenheter från bland annat tidigare års

SOM-undersökningar säger att människor generellt blir mindre svarsbenägna ju närmare storstadsområden man kommer. Detta beror på att storstadsregionen omfattar storstadsregionen en större andel unga, en större andel högt utbildade karriärsinriktade personer samt en större andel utländska medborgare – grupper som av olika skäl (ointresse, tidsbrist, bristande språkkunskaper) tenderar att vara under-representerade bland respondenterna i SOM-undersökningarna (se tabell 3–5 längre fram).

Figur 2 *Inflödet av enkäter i SOM-undersökningen i Skåne 2004 jämfört med Skåneundersökningen 2001 (kumulativ procent av bruttourvalet)*



När man jämför andelen svarande i de två undersökningarna i Skåne 2001 och 2004 bör man hålla i minnet skillnaderna mellan dem. SOM-undersökningen i Skåne 2004 är fyra sidor längre än Skåneundersökningen 2001 vilket kanske inte låter som så mycket, men i praktiken innebär att man måste besvara i runda tal 20 frågor mer. Dessutom utgör det en betydande skillnad för upplevelsen av hur tjockt frågeformuläret är. Detta tycks dock uppvägas av att Skåneundersökningen 2001 endast genomfördes i storstadsregionen vilket således leder till att undersökningarna 2001 och 2004 slutligen besvaras av ungefär lika stor andel av urvalet.

Svarsfrekvens och bortfall

Från bruttourvalet bortdefinierar man normalt utöver avlidna de personer i urvalet som är långtidssjukskrivna, har flyttat från orten eller dylikt (se kommentar i tabell 2). Svarsfrekvensen utifrån det nettourval man därmed erhåller brukar för samhällsvetenskapliga postenkätstudier uppgå till mellan 60 och 70 procent, beroende på geografiskt område och typ av svars personer (Holmberg & Petersson 1980, Ohlsson

1986, Holmberg & Petersson 1998). SOM-institutets medborgarundersökningar är inget undantag. De rikstäckande undersökningarna har en genomsnittlig svarsfrekvens sedan 1986 på 67 procent, och Väst-SOM har en genomsnittlig svarsfrekvens på 66 procent. Nettoresultatet för årets SOM-undersökning i Skåne på 62 procent ligger således något lägre än genomsnittet. Det är dock i nivå med Skåneundersökningen 2001 vilket tyder på att Skåningar är något mindre svarsbenägna än man är i övriga landet (se tabell 2).

Tabell 2 Svarsfrekvens i Skåneundersökningen 2001, SOM-undersökningen i Skåne 2004 samt i Väst-SOM 2004

Undersökning	Brutto- urval	Netto- urval	Andel naturligt bortfall	Antal svar	Svars- frekvens (brutto)	Svars- frekvens (netto)	Fältarbete utfört av
Syd-SOM 2004	6000	5429	9,5 %	3360	56 %	62 %	Kinnmark
Syd-SOM 2001	3200	2900	9,4 %	1785	56 %	62 %	Kinnmark
Väst-SOM 2004	6000	5489	8,5 %	3630	61 %	66 %	Kinnmark

Kommentar: Med nettourval avses bruttourval minus naturligt bortfall. Som naturligt bortfall räknas adress okänd, avflyttad, sjuk, institutionell vård, bortrest under fältperioden, studier på annan ort, militärtjänstgöring, ej svensktalande, bosatt, studerar eller arbetar utomlands, förståndshandikappad samt avliden.

Gruppen naturligt bortfall utgörs till stor del av personer som är sjuka eller handikappade – 35 procent, samt de där adressuppgifterna inte stämmer – 27 procent. Men en annan stor grupp utgörs av gruppen bortresta/bor utomlands. Att dessa tillsammans med andelen där adressen inte stämmer utgör drygt hälften av bortfallet kan ses som ett uttryck för en stor rörlighet i befolkningen. En annan grupp av betydelse i det naturliga bortfallet är de som uppger att de inte talar svenska – 15 procent.

Svarsbenägenhet i olika grupper

En analys av svarsbenägenheten i SOM-undersökningen i Skåne 2004 visar hur olika grupper av människor deltar i högre grad än andra. Denna typ av skillnader kan ha stor betydelse för tolkningen av undersökningens resultat. Om en viss grupp är underrepresenterad i undersökningen och samma grupps svar tenderar att skilja sig från övriga, blir också studiens generella resultat mindre giltiga för denna grupp. Om svarsbenägenheten i en grupp varierar påtagligt i olika undersökningar och dessa jämförs kan det också förklara variationer i svarsmönster för enskilda frågor.

I tabell 3 redovisas svarsbenägenheten efter kön, och ålder i SOM-undersökningen i Skåne 2004, Väst-SOM 2004, samt Skåneundersökningen 2001.

Det har sedan 1995 funnits en skillnad mellan mäns och kvinnors benägenhet att delta i Väst-SOM-undersökningen. Män är mindre svarsbenägna än kvinnor. Sedan 2001 års undersökning har vi kunnat se ett ganska stabilt mönster där skillnaden i svarsfrekvens ligger mellan sex och åtta procentenheter. För den nationella SOM-undersökningen är den genomsnittliga skillnaden fyra procentenheter (Nilsson 2005). I SOM-undersökningen i Skåne 2004 är det något mindre skillnad mellan könen när det gäller svarsbenägenhet än i Väst-SOM 2004 men något mer än i Skåneundersökningen 2001. Med andra ord ligger resultatet inom väntade gränser.

Vi ser också i tabell 3 hur svarsbenägenheten varierar med ålder. Sedan Väst-SOM-undersökningarna startade 1992 har de övergripande trenderna varit att yngre har blivit sämre på att svara, de äldre har blivit bättre och medelålders har legat på en stabil medelnivå. Undantaget från denna trend är den äldsta gruppen, 80-85-år, som sedan 2001 har minskat från 78 procent till 71 procent. Åldersgruppernas spridning har med åren i Väst-SOM blivit större. Skillnaden mellan de åldersgrupper med högst respektive lägst svarsandelar har från att ha legat på 11 procentenheter de första undersökningssären ökat till 22 procentenheter 2004. Mönstret för SOM-undersökningen i Skåne 2004 skiljer inte nämnvärt ifrån mönstret i Väst-SOM 2004 och inte heller ifrån Skåneundersökningen 2001.

Tabell 3 Svarsandelar (netto) i olika grupper i Syd-SOM-undersökningen 2001 och 2004 samt Väst-SOM 2004 (procent)

År	Syd-SOM 2004	Syd-SOM 2001	Väst-SOM 2004
TOTALT	62	62	66
<i>Kön</i>			
Män	59	59	62
Kvinnor	65	64	70
<i>Ålder</i>			
15–19 år	54	56	55
20–29 år	56	60	57
30–39 år	54	53	61
40–49 år	61	58	65
50–59 år	64	63	71
60–69 år	73	73	77
70–79 år	72	74	77
80–85 år	73	75	71

Av uppställningen per delregion i tabell 4 framgår att det är boende i östra Skåne som uppvisar den bästa svarsviljan år 2004. I sydöstra Skåne är det 65 procent som har svarat och i nordöstra Skåne är det 63 procent. Något mindre svarsbenägen har man varit i västra Skåne där nettosvarsandelen ligger på 61 procent. Överlag är det dock små skillnader i Skåne. I Väst SOM 2004 finns det större spännvidd mellan

Tabell 4 Svarsandelar (netto) i olika delregioner och kommuner i SOM-undersökningen i Skåne 2004 samt i Skåneundersökningen 2001 (procent)

År	Syd-SOM 2004	Syd-SOM 2001
Nordvästra Skåne	61	-
Sydvästra Skåne	61	62*
Nordöstra Skåne	63	-
Sydöstra Skåne	65	-
		-
<i>Kommun</i>		
Svalöv	66	-
Staffanstorps	67	64
Burlöv	60	64
Vellinge	69	61
Östra Göinge	62	-
Örkelljunga	51	-
Bjuv	50	-
Kävlinge	66	67
Lomma	68	69
Svedala	63	56
Skurup	60	-
Sjöbo	54	-
Hörby	63	-
Höör	60	-
Tomelilla	71	-
Bromölla	66	-
Osby	65	-
Perstorp	48	-
Klippan	60	-
Åstorp	65	-
Båstad	64	-
Malmö	58	60
Lund	66	63
Landskrona	67	-
Helsingborg	59	-
Höganäs	61	-
Eslöv	61	67
Ystad	68	-
Trelleborg	57	60
Kristianstad	64	-
Simrishamn	70	-
Ängelholm	62	-
Hässleholm	64	-

* Med Sydvästra Skåne avses här hela urvalet för Skåneundersökningen 2001

de olika delregionerna. Mellan den delregion där flest besvarat enkäten och den delregion med minst svarsbenägenhet skiljer det 11 procentenheter i Västsverige.

Uppdelningen på olika kommuner visar på skillnader i svarsbenägenhet inom regionen. Av de tio kommuner som ingick i undersökningen 2001 var det tre som hade en svarsfrekvens på minst 65 procent. Av samtliga kommuner som ingick i undersökningen 2004 var det 13 stycken som hade en svarsfrekvens på minst 65 procent och två av dem hade en svarsfrekvens på minst 70 procent. Av de kommuner som ingick både i Skåneundersökningen 2001 och i SOM-undersökningen i Skåne 2004 var det fem kommuner som hade högre svarsfrekvens och fem kommuner som hade lägre svarsfrekvens 2004. I jämförelsen hade bland annat Malmö något lägre svarsfrekvens medan Lund hade högre svarsfrekvens 2004. Detta tyder på att det inte finns någon direkt systematik i de små skillnader som syns. Perstorp och Örkelljunga har lägst svarsfrekvens år 2004 med 48 respektive 51 procent, vilket visar att spridningen är ganska liten bland övriga kommuner. Med svarsandelar mellan 60 till 65 procent ligger dessa kommuner samlade kring genomsnittet. Att det i vissa kommuner finns få svarspersoner gör det dock svårt att dra några säkra slutsatser av de skiftade resultaten.

I tabell fem nedan redovisas den procentuella fördelningen av människor mellan 15-85 år på de olika kommunerna i Skåne som helhet, i urvalet för SOM-undersökningen i Skåne 2004 och bland de svarande i undersökningen. Det som tydliggörs i tabellen är att skillnaderna är mycket små mellan den procentuella fördelningen i Skåne och SOM-undersökningen i Skåne 2004. Med andra ord visar detta att SOM-undersökningen har god täckning över hela Skåne och geografiskt kan sägas ge en bra bild av verkligheten.

Om vi gör samma typ av jämförelse beträffande ålderssammansättningen – det vill säga jämför fördelningen hos befolkningen, urvalen och de svarande – kan vi se att representativiteten för olika åldersgrupper i SOM-undersökningarna trots den skiftande svarsbenägenheten generellt likväl är god (tabell 6). I de senaste årens Väst-SOM-undersökningar har det som mest skiljt fyra procentenheter mellan urvalet och de svarande. I Skåne 2004 skiljer det som mest 3 procentenheter där 20-29 åringar är underrepresenterade. Mönstret totalt sett för SOM-undersökningen i Skåne 2004 är – grovt sett – att de under 40 år är något underrepresenterade bland de svarande och de över 60 år är något överrepresenterade. Det är i huvudsak 60-79-åringarna som är överrepresenterade. Tidigare studier inom ramen för SOM-institutet har dock visat att skillnader i åldersfördelning (liksom könsfördelning) mellan befolkning, urval och svarandegrupp har en mycket liten inverkan på svarsmönster.

Tabell 5 Fördelning över invånare i Skånes kommuner i befolkningen, urvalet respektive i inkomna enkäter 2004 (procent)

Kommun	Procent i Skåne	Procent i urvalet	Procent svarande
Svalöv	1%	1%	1 %
Staffanstorp	2%	2%	2 %
Burlöv	1%	1%	1 %
Vellinge	3%	3%	3 %
Östra Göinge	1%	1%	1 %
Örkelljunga	1%	1%	1 %
Bjuv	1%	1%	1 %
Kävlinge	2%	2%	2 %
Lomma	2%	1%	2 %
Svedala	2%	2%	2 %
Skurup	1%	1%	1 %
Sjöbo	1%	2%	2 %
Hörby	1%	1%	1 %
Höör	1%	1%	1 %
Tomelilla	1%	1%	1 %
Bromölla	1%	1%	1 %
Osby	1%	1%	1 %
Perstorp	1%	1%	0 %
Klippan	1%	1%	1 %
Åstorp	1%	1%	1 %
Båstad	1%	1%	1 %
Malmö	23%	24%	21 %
Lund	9%	9%	10 %
Landskrona	3%	3%	4 %
Helsingborg	10%	10%	9 %
Höganäs	2%	2%	2 %
Eslöv	3%	2%	2 %
Ystad	2%	2%	2 %
Trelleborg	3%	3%	3 %
Kristianstad	7%	7%	7 %
Simrishamn	2%	2%	2 %
Ängelholm	3%	3%	3 %
Hässleholm	4%	4%	5 %

Tabell 6 Åldersgruppernas fördelning i hela urvalet respektive i inkomna enkäter 2004 och åldersfördelningen 2004 hos befolkningen i Skåne (procent)

	Åldersfördelning i länet	Åldersfördelning i urvalet	Åldersfördelning i Syd-SOM 2004
15-19	8%	8%	8%
20-29	16%	15%	13%
30-39	18%	18%	16%
40-49	16%	16%	16%
50-59	17%	16%	17%
60-69	13%	13%	15%
70-79	9%	10%	11%
80-85	4%	4%	4%

Vi har tidigare konstaterat tendensen att svarsbenägenheten är lägre bland män än bland kvinnor både i SOM-undersökningen i Skåne 2004 och i de senaste årens Väst-SOM-undersökningar. I tabell 7 nedan kan vi se att fördelningen i Skånes befolkning och i det urval som dragits ur denna population är jämn, dock med en något större andel män i urvalet. Detta uppvägs av att svarsbenägenheten är större bland kvinnor vilket slutligen leder till en viss övervikt av kvinnor bland de svarande. Den något högre andelen kvinnor som deltar i undersökningen innebär således att svaren kan rymma en viss skevhet ifråga om könsrepresentation.

Tabell 7 Könsfördelning hos befolkningen, i urvalet och bland de svarande (procent)

	SOM-undersökningen i Skåne 2004				Skåne-undersökningen 2001
	Skåne	Bruttourval	Nettourval	Svarande	Svarande
Män	49	51	52	48	49
Kvinnor	51	49	48	52	51
Summa	100	100	100	100	100
Antal	1 152 697	6000	5429	3360	1785

Sysselsättning och medborgarskap

Vid analyser av materialet från SOM-undersökningen i Skåne 2004 och särskilt i jämförelse med Skåneundersökningen 2001 bör man vara medveten om att befolkningen i storstadsområdet skiljer sig något från de boende i övriga delar av Skåne.

Men även när en region skall jämföras med en annan bör man vara medveten om skillnaderna i befolkningens sammansättning bland de svarande i de olika urvalen. I tabell 8 kan vi se skillnaderna mellan de olika undersökningarna med avseende på förvärvsställning och medborgarskap. Den mest iögonfallande skillnaden mellan Skåne och Västsverige är i andelen förvärvsarbetande som i Skåne ligger runt 50 procent och i Västra Götaland ligger på 56 procent. Om man ser till Skåne 2004 tycks denna skillnad bero främst på en större andel studerande samt en större andel arbetslösa eller sysselsatta i åtgärder. Om man dessutom räknar in andelen förtidspensionärer så uppgår denna grupp till totalt 11 procent i Skåne 2004 medan den i Malmöregionen 2001 och i Västsverige 2004 uppgår till 8 procent. När det gäller medborgarskap syns endast marginella skillnader mellan de olika undersökningarna.

Tabell 8 *Fördelning per förvärvsställning och medborgarskap i SOM-undersökningen i Skåne 2004, Skåneundersökningen 2001 samt Väst-SOM 2004*

	SOM-undersökningen i Skåne 2004	Skåneundersökningen 2001	Väst-SOM 2004
<i>Förvärvsställning</i>			
Förvärvsarbete	49	50	56
Arbetsmarknadspolitisk åtgärd	1	1	1
AMS-utbildning	1	0	0
Kunskapslyftet	-	0	-
Arbetslös	4	3	3
Ålderspensionär	22	17	23
Förtidspensionär	5	5	4
Hemarbetande	-	2	-
Studerande	15	16	12
Annat	3	-	1
<i>Medborgarskap</i>			
Svenskt	94	96	94
Utländskt	3	4	4
Både svenskt och utländskt	3	-	2

Kommentar: I Skåneundersökningen 2001 fanns inte svarsalternativet "annat" i frågan om sysselsättning. I undersökningarna 2004 ingick inte svarsalternativet "hemarbetande" i samma fråga. I frågan om medborgarskap fanns inte alternativet "både svenskt och utländskt" i Skåneundersökningen 2001.

De resultat som presenterats i detta kapitel visar sammantaget på att SOM-undersökningen i Skåne 2004 genererat ett datamaterial som väl representerar olika grupper i den skånska befolkningen. En ytterligare bekräftelse på detta är att den nationella Riks-SOM-undersökningen och SOM-undersökningen i Skåne 2004 vid en jämförelse endast skiljer marginellt i svarsmönstren. För flera centrala frågor har svarsmönstren hos befolkningen i Skåne jämförts dels med förhållanden hos befolkningen som helhet och även med den grupp i det nationella urvalet som bor i Skåne. På det hela taget visar dessa jämförelser samt jämförelserna i detta kapitel att de svarande i SOM-undersökningen i Skåne 2004 som grupp betraktat är mycket lika befolkningen i Skåne.

Referenser

- Holmberg, Sören och Olof Petersson (1980) *Inom felmarginalen. En bok om politiska opinionsundersökningar*. Stockholm: LiberFörlag
- Holmberg, Sören och Olof Petersson (1998) *Opinionsundersökningar och demokratin*. Stockholm: SNS Förlag
- Jönsson, Sten m. fl. (1997) *Decentraliserad välfärdsstad – Demokrati, effektivitet och service*. Stockholm: SNS Förlag.
- Nilsson, Åsa (2005) ”Den nationella SOM-undersökningen 2004”. I Holmberg, Sören och Lennart Weibull (red) *Ju mer vi är tillsammans*. Göteborg: SOM-institutet vid Göteborgs universitet.
- Ohlsson, Anders (1986) *Att svara eller inte svara – det är frågan*. Rapport nr 12. Göteborg: Göteborgs universitet, Avdelningen för masskommunikation.
- www.scb.se. Statistikdatabaser, befolkningen.

