

SAMHÄLLE OPINION MASSMEDIA VÄSTRA GÖTALAND 2004

RUDOLF ANTONI

SOM-institutet (Samhälle, Opinion, Massmedia) vid Göteborgs universitet genomför årligen frågeundersökningar i Sverige och Västsverige där personer i åldrarna 15–85 år tillfrågas om bland annat sina medievanor, attityder i olika samhällsfrågor, fritidsvanor mm. Den första rikstäckande undersökningen genomfördes 1986 och den första regionala undersökningen 1992. Sedan 1996 genomförs också specialundersökningar av enskilda kommuner. Data samlas genomgående in via postala enkäter.

SOM-institutet är ett samarbete mellan tre institutioner vid Göteborgs universitet, Förvaltningshögskolan, Institutionen för Journalistik och masskommunikation samt Statsvetenskapliga institutionen. En rad forskningsprojekt medverkar i undersökningarna och i de böcker som SOM-institutet ger ut varje år presenterar forskare analyser baserade på de senaste resultaten. Utrymme ges samtidigt för beskrivningar av mer långsiktiga trender baserade på tidigare undersökningar. I föregående avsnitt har valda delar av den regionala SOM-undersökning som genomfördes i Västra Götaland samt Kungsbacka kommun hösten/vintern 2004/05 och tidigare år analyserats. Följande kapitel behandlar utformningen av undersökningen, fältarbetet samt resultatens representativitet.

Population och urval

De regionala undersökningar SOM-institutet genomförde mellan 1992 och 1997 vände sig till personer bosatta i Göteborgs kommun och kranskommunerna¹. Hösten 1998 utvidgades undersökningen till att omfatta hela Västra Götalandsregionen samt Kungsbacka kommun². Undersökningen baserades då på två separata, obundet slumpmässiga urval (OSU), dragna ur befolkningen i respektive undersökningsområde med följderna att urvalen viktades i databearbetningar av det totala materialet. Från och med 1999 års undersökning används ett gemensamt urval. År 2004 omfattade det totalt 6 000 personer boende i Västra Götaland samt Kungsbacka kommun.

Åldersintervallet har varierat något över åren och utvidgades från och med år 2000 och omfattar nu personer i åldrarna 15–85 år (tidigare 15–80 år). Undersökningen är inriktad på befolkningen vilket innebär att såväl svenska som utländska medborgare ingår i urvalet. Urvalsstorleken för tidigare års undersökningar framgår av tabell 2 längre fram.

Frågeformulär

De forskare som deltar i undersökningen formulerar tillsammans med SOM-institutet de enskilda frågorna. SOM-institutet färdigställer därefter frågeformulären. De formulär (se bilaga) som användes i Väst-SOM-undersökningen 2004 skiljer sig något åt för respektive delundersökning. Personer som bor i Göteborgsregionen omfattas av Väst-SOM I får ett mer utförligt formulär. Övriga respondenter, boende i de delar av Västra Götaland som ligger utanför Göteborgsregionen, omfattas av Väst-SOM II. Huvuddelen av frågorna är gemensamma för de båda formulären och kan därmed bearbetas med den totala urvalsstorleken.

Av tabell 1 nedan framgår vilka ämnesområden som berörs av skillnaderna i formulär. Den största är att Väst-SOM I-formuläret omfattar fler frågor om medier. Därtill kan somliga frågor vara något olika utformade, då en anpassning till formulärens geografiska spridningsområde ibland varit nödvändig.

Tabell 1 Innehållsöversikt för frågeformulären i Väst-SOM 2004

Frågeområde	Frågenummer	
	Väst-SOM I	Väst-SOM II
Press, radio och TV	1-14	1-12
Politik och samhälle	15-42	13-40
Trafik	43-47	41-42
Samhälle och service	48-54	43-49
Teknikinnehav och Internet	55-61	50-55
Hot och risker	62-65	-
Göteborg	66-71	-
Göteborgs-Posten	72-75	-
Aktiviteter och fritidsvanor	76-84	56-62
Arbetsliv	85-89	63-68
Om dig själv	90-112	69-90

Kommentar: Frågeformulären för Väst-SOM I respektive Väst-SOM II återfinns i bilaga i slutet av boken.

Huvuddelen av frågorna följs av fasta svarsalternativ, med tillhörande rutor för respondenterna att kryssa i. I några fall svarar respondenten genom att skriva ett tal i en ruta och ytterligare några frågor är helt öppna.

Fältarbete och undersökningsplan

Väst-SOM 2004 genomfördes i samarbete med Kinnmark Information AB, som svarade för fältarbetet även i Riks-SOM-undersökningen 2004 samt SOM-undersökningen 2004.

sökningen i Skåne 2004. SOM-institutet har stått för undersökningens upplägg och utformning inklusive framtagning av frågeformulär och övrigt material som skickats ut, samt kodning av öppna svar. Kinnmark Information AB har ombesörjt urvalsdragning, utskick av formulär och påminnelser, telefonuppföljning samt scanning av kryss och ifyllda siffror i formulären.

Huvuddelen av datainsamlingsarbetet genomfördes hösten 2004 och följde i huvudsak upplägget i tidigare års undersökningar. Arbetet inleddes i slutet av september med att ett vykort skickades till respondenterna för att informera om att de var utvalda att delta i undersökningen. Veckan därpå skickades enkäten tillsammans med ett kortare följbrev, en informationsbroschyr om SOM-institutet och dess undersökningar samt en penna. En dryg vecka senare skickades ytterligare ett vykort till samtliga i urvalet med ett tack till dem som redan svarat och en påminnelse till övriga. Under resterande del av fältperioden genomfördes successivt en serie påminnelseinsatser postalt och per telefon – totalt sju stycken. Den sista påminnelseinsatsen innebar att samtliga som inte besvarat enkäten fick en minienkät med en fråga om varför de inte kan/vill besvara undersökningen. Där fanns även möjlighet för anhörig eller dylikt att meddela om svarspersonen var sjuk, bortrest eller på annat sätt oförmögen att besvara undersökningen.

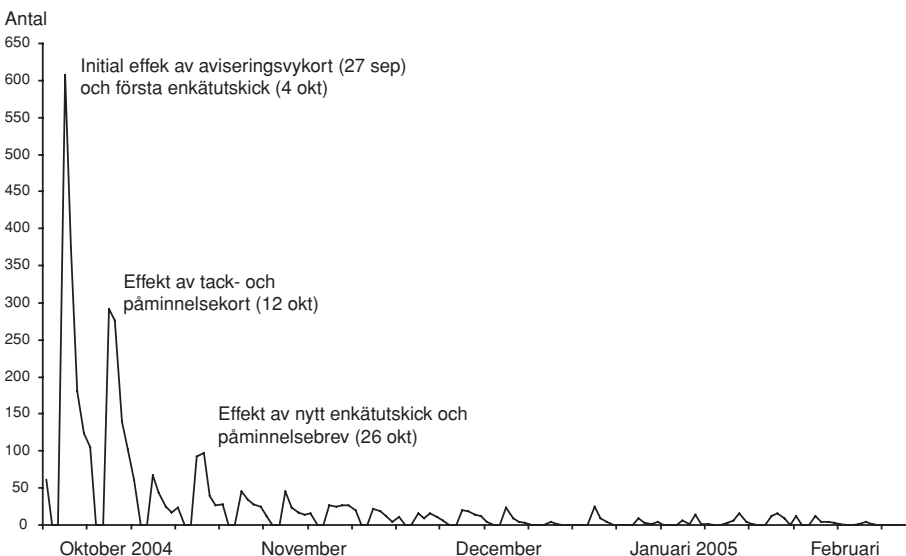
I nedanstående uppställning framgår i detalj tidsramarna för fältarbetet och dess olika insatser.

- | | |
|------------------------|--|
| <i>27 sept.</i> | Utskick av aviseringsvykort. |
| <i>4 okt.</i> | Utskick av enkät, följbrev, informationsbroschyr, svarskuvert, penna. |
| <i>12 okt.</i> | Utskick av tack- och påminnelsevykort. |
| <i>26 okt.</i> | Utskick av enkät, följbrev, informationsbroschyr och svarskuvert till intervjupersoner som ännu inte sänt in enkäten. |
| <i>4 nov.–16 nov.</i> | Telefonpåminnelse till svarspersoner som ej sänt in enkäten. |
| <i>17 nov.</i> | Tackbrev till alla som i telefon sagt att de ska delta samt postal påminnelse till personer utan känt telefonnummer och till personer som ej kunnat nås per telefon i föregående telefonpåminnelse. |
| <i>1.–6 dec.</i> | Telefonpåminnelse (jfr. 4 nov.–16 nov.). |
| <i>7 dec.</i> | Postal påminnelse (jfr. 17 nov.). |
| <i>23 dec.</i> | Utskick av ”helgbrev” med enkät och svarskuvert (B-post, planerat att nå ut den 27 dec.) till dem som tidigare i telefon sagt att de ska delta men inte ännu skickat in enkäten samt till samtliga som inte nåtts i telefoninsatserna. |
| <i>11 jan.–17 jan.</i> | Telefonpåminnelse till dem som tidigare i telefon sagt att de ska delta men ännu inte har skickat in enkäten samt till samtliga som inte nåtts i föregående telefoninsatser. |

- 17 jan. Tackbrev och enkät till alla som i telefon sagt att de ska delta men att de behöver ny enkät.
- 25 jan. Utskick av enkät, följebrev, svarskuvert samt minienkät (med frågan om varför man inte önskar/kan delta) till svarspersoner utan känt telefonnummer, personer som ej kunnat nås vid tidigare telefonpåminnelser samt till personer som ej sänt in enkäten, men i samband med någon av telefonpåminnelserna lovat att göra det; personer som nåddes i och med den närmast föregående telefoninsatsen exkluderades dock helt.
- 18 feb. Fältarbetet avslutades.

Enkäterna började strömma in på allvar veckan efter det första utskicket, och måndagen veckan därpå, den 18 oktober, hade mer än hälften av alla som skulle komma att delta i undersökningen skickat in formuläret. Tempot på inflödet var fortsatt högt under veckorna som följde. Den 1 november hade tre fjärdelar som skulle komma att delta skickat in. Ett par veckor in i november började enkätinflödet tunna ut och var i fortsättningen i huvudsak lågt. Den 13 december hade 95 procent av dem som skulle komma att skicka in enkäten gjort detta. Figur 1 visar hur inflödet kommer i vågor, tydligt i fas med enkätutskick och påminnelseåtgärder. Observera dock det faktum att helgdagarna (utan postutdelning) ingår i redovisningen, något som lite bedrägligt förstärker denna vågbild i det att varje ”dalgång” därmed går ända ner till 0. Men även bortsett från de något vilseledande dalgångarna kvarstår vågbildseffekten med all tydlighet.

Figur 1 Inflöde av enkäter i Väst-SOM 2004 (antal)

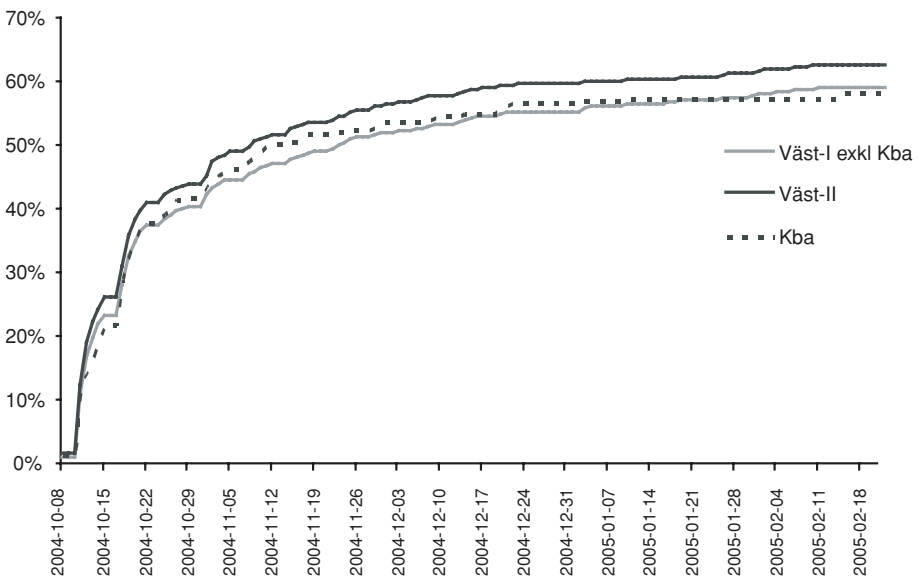


När fältarbetet avslutades den 18 februari 2005 var bruttosvarsfrekvensen – dvs. andelen inkomna enkäter av antalet utskickade – 58,7 procent för Väst-SOM I (Göteborgsregionen inklusive Kungsbacka) och 62,2 procent för Väst-SOM II (övriga delar av Västra Götaland). För hela Väst-SOM innebar det en bruttosvarsfrekvens på 60,3 procent.

Inflödet för formulären från respektive undersökning följde i huvudsak samma mönster under fältperioden. Redan mot slutet av den inledande fältveckan etableras det mönster som kommer att vara genomgående under hela undersökningsperioden. Den storstadsinriktade Väst-SOM I ligger genomgående på en något lägre nivå vad gäller inflödet. Som mest skiljer omkring fyra procentenheter mellan undersökningarna. Detta mönster håller hela vägen genom fältarbetet och vid fältstopp den 18 februari 2005 var det en differens på 3,5 procentenheter mellan de två delundersökningarna (3,6 procentenheter inklusive Kungsbacka).

Trots att Kungsbacka inte ingår i Västra Götalandsregionen och Kungsbackaborna därmed kan antas känna sig mindre berörda av delar av enkätens innehåll har deras svarsvilja i 2002 och 2003 års Väst-SOM-undersökningar varit betydligt större än i Göteborgsregionen i övrigt – tidigare låg Kungsbackabornas svarsvilja i nivå med övriga delar av Göteborgsregionen. I 2004 års undersökning återgick man i Kungsbacka till det tidigare mönstret och var ungefär lika svarsbenägen som i övriga Göteborgsregionen. I figur 2 redovisas inflödet under fältperioden – uppdat på Väst-SOM I exklusive Kungsbacka, Väst-SOM II samt Kungsbacka .

Figur 2 *Inflödet av enkäter i Väst-SOM 2004 (kumulativ procent av bruttourvalet)*



Minst tre faktorer ligger rimligen bakom den genomgående skillnaden som råder mellan de två delundersökningarna. Den första hör samman med skillnader mellan de två enkäterna: det formulär som når de boende i Göteborgsregionen (Väst-SOM I) är fem sidor längre och innehåller således betydligt fler frågor. Den andra faktorn är av demografisk karaktär: i jämförelse med övriga Västra Götaland omfattar storstadsregionen en större andel unga, en större andel högutbildade karriärsinriktade personer samt en större andel utländska medborgare – grupper som av olika skäl (ointresse, tidsbrist, bristande språkkunskaper) tenderar att vara underrepresenterade bland respondenterna i SOM-undersökningarna (se tabell 4 och 6 längre fram).

Utöver dessa två faktorer kan vi peka på en tredje, förknippad med själva fältarbetet. Påminnelseåtgärderna har tidigare år tenderat att vara mer effektiva för Väst-SOM II än Väst-SOM I. I figur 2 (ovan) kan man se hur avståndet mellan den överst löpande linjen och de två undre ökar de dagar där man kan se en effekt av de första påminnelseinsatserna. (se figur 1) Det gäller särskilt den första postala påminnelsen, men också den första telefonpåminnelsen. Denna tendens återspeglar urvalsgruppernas något olika intresse av att delta i denna typ av undersökning och ligger i linje med tidigare erfarenheter.

Svarsfrekvens och bortfall

Från bruttourvalet bortdefinierar man normalt utöver avlidna de personer i urvalet som är långtidssjukskrivna, har flyttat från orten eller dylikt (se kommentar i tabell 2). Svarsfrekvensen utifrån det nettourval man därmed erhåller brukar för samhällsvetenskapliga postenkätstudier uppgå till mellan 60 och 70 procent, beroende på geografiskt område och typ av svarspersoner (Holmberg & Petersson 1980, Ohlsson 1986, Holmberg & Petersson 1998). SOM-institutets medborgarundersökningar är inget undantag. De rikstäckande undersökningarna har en genomsnittlig svarsfrekvens sedan 1986 på 67 procent, och Väst-SOM har en genomsnittlig svarsfrekvens på 66 procent. Nettoresultatet för årets undersökning på 66 procent ligger således i nivå med tidigare undersökningar (se tabell 2).

Gruppen naturligt bortfall utgörs till största delen av personer med okänd eller felaktig adress samt personer som är sjuka/avlidna. Dessa grupper svarar tillsammans för 77 procent av det naturliga bortfallet. Detta är en ökning sedan förra året då dessa grupper utgjorde 64 procent av det naturliga bortfallet. Vid en jämförelse med 1997 års undersökning kan det konstateras att andelen som då utgjordes av avflyttade samt sjuka/avlidna endast var 43 procent. Den största skillnaden finns i gruppen avflyttade/felaktig adress. Detta kan ses som ett uttryck för en större rörlighet i befolkningen. En annan grupp av betydelse i det naturliga bortfallet är de som uppger att de inte talar svenska, 14 procent.

Tabell 2 Svarsfrekvensen i Väst-SOM 1992–2004

Väst-SOM	Brutto-urval	Netto-urval	Andel naturligt bortfall	Antal svar	Svars-frekvens (brutto)	Svars-frekvens (netto)	Fält-arbete utfört av
1992	2 800	2 650	5,4 %	1 603	57 %	60 %	Linfab
1993	2 800	2 647	5,5 %	1 586	57 %	60 %	Linfab
1994	2 800	2 639	5,8 %	1 591	57 %	60 %	Linfab
1995	2 799	2 620	6,4 %	1 709	61 %	65 %	Temo
1996	2 900	2 621	9,6 %	1 807	62 %	69 %	Gallup
1997	2 900	2 637	9,1 %	1 845	64 %	70 %	Gallup
1998	5 800	5 385	7,2 %	3 487	60 %	65 %	Sifo
1999	5 900	5 557	5,8 %	3 760	64 %	68 %	Kinnmark
2000	6 000	5 602	6,6 %	3 684	61%	66 %	Kinnmark
2001	6 000	5 420	9,7 %	3 808	63 %	70 %	Kinnmark
2002	6 000	5 538	7,7 %	3 792	63 %	68 %	Kinnmark
2003	6 000	5 537	7,7 %	3 654	61 %	66 %	Kinnmark
2004	6 000	5 489	8,5 %	3 630	61 %	66 %	Kinnmark

Kommentar: Med nettourval avses bruttourval minus naturligt bortfall. Som naturligt bortfall räknas adress okänd, avflyttad, sjuk, institutionell vård, bortrest under fältperioden, studier på annan ort, militärtjänstgöring, ej svensktalande, bosatt, studerar eller arbetar utomlands, förståndshandikapad samt avliden.

Svarsbenägenhet i olika grupper

En analys av svarsbenägenheten i Väst-SOM-undersökningen visar hur olika grupper av människor deltar i högre grad än andra. Denna typ av skillnader kan ha stor betydelse för tolkningen av undersökningens resultat. Om en viss grupp är under-representerad i undersökningen och samma grupps svar tenderar att skilja sig från övriga, blir också studiens generella resultat mindre giltiga för denna grupp. Om svarsbenägenheten i en grupp varierar påtagligt mellan åren kan det också förklara variationer i svarsmönster för enskilda frågor.

I tabell 3 redovisas svarsbenägenheten efter kön, ålder, delregion i Västra Götaland, kommuntillhörighet och för Göteborg även resursområde.

Det har sedan 1995 funnits en skillnad mellan mäns och kvinnors benägenhet att delta i Väst-SOM-undersökningen. Män är mindre svarsbenägna än kvinnor. År 1998 och 1999 blev skillnaderna tydligare för att år 2000 minska något igen. Kvinnornas svarsfrekvens överstiger detta år männens med tre procentenheter. Sedan 2001 års undersökning har vi dock kunnat se ett ganska stabilt mönster där skillnaden i svarsfrekvens ligger mellan sex och åtta procentenheter. För den nationella SOM-undersökningen är skillnaden fyra procentenheter (Nilsson 2005).

Vi ser också i tabell 3 hur svarsbenägenheten varierar med ålder. Om vi ser på hur utvecklingen av svarsbenägenhet för olika åldersgrupper har varit sedan undersök-

ningarna startade 1992 är de övergripande trenderna som följer. De yngre har blivit sämre på att svara, de äldre har blivit bättre och medelålders ligger på en stabil nivå. Undantaget från denna trend är den äldsta gruppen, 80-85-år, som sedan 2001 har minskat från 78 procent till 71 procent. Åldersgruppernas spridning har med åren blivit större. Skillnaden mellan de åldersgrupper med högst respektive lägst svarsandelar har från att ha legat på 11 procentenheter de första undersökningsåren ökat till 22 procentenheter 2004. Genomsnittligt, under de fem senaste undersökningsåren, gäller att 20-29-åringarna är sämst på att svara och 60-69-åringarna är bäst. 15-19-åringarna har dock från att ha legat på en hög nivå under mitten av 1990-talet haft en tydligt nedåtgående trend och har 2004 den lägsta svarsandelen – endast 55 procent.

Av uppställningen per delregion i tabell 3 framgår att det är boende i Östra och Västra Skaraborg som uppvisar den bästa svarsviljan år 2004 (71 respektive 69 procent). Därefter kommer Sjuhärad och Dalsland med 68 procent. Fyrstad och Göteborgsregionen ligger runt genomsnittet med 67 respektive 65 procent och Norra Bohuslän uppvisar årets sämsta svarsbenägenhet med 60 procent.

Uppdelningen på kommun i Göteborgsregionen visar på skillnader i svarsbenägenhet inom regionen. 2002 hade åtta kommuner mer än 70 procent svarande. 2003 var det endast tre kommuner som nådde dit och i år kommer endast Kungälv över 70-procentsgränsen. Partille har lägst svarsfrekvens år 2004 med 58 procent, vilket visar att spridningen är liten bland övriga kommuner. Med svarsandelar mellan 64 till 69 procent ligger dessa kommuner samlade kring genomsnittet. Av tabellen framgår att variationerna mellan kranskommunerna varit stora genom åren. Få svarspersoner per kommun gör det dock svårt att dra några säkra slutsatser av de skiftade resultaten.

Redovisningen per resursområde (grupper av stadsdelar med avseende på invånarnas resursstyrka) i Göteborg, visar att det finns ett tydligt men inte helt självklart samband mellan resursstyrka och svarsbenägenhet. De resurstarka har högst svarsandel 2004 med 67 procent svarande medan de resurssvaga har lägs svarsandel med 61 procent svarande. Om man ser till de senaste sex åren så är svarsandelen bland resurstarka en procentenhet lägre 2004 än genomsnittet på 68 procent medan det är tre procentenheter högre än genomsnittet på 58 procent bland resurssvaga. Som störst var skillnaden 2002 då det skilde 13 procentenheter mellan resurssvaga och resurstarka. 2004 skiljer det endast 6 procentenheter.

Tabell 3 Svandsandelar (netto) i olika grupper i Väst-SOM-undersökningen 1992–2004 (procent)

År	1992	1993	1994	1995	1996	1997	1998	1999	2000	2001	2002	2003	2004
TOTALT	60	60	60	65	69	70	65	68	66	70	68	66	66
<i>Kön</i>													
Män	60	60	60	64	67	68	62	65	64	67	65	63	62
Kvinnor	61	59	60	67	70	71	68	70	67	73	72	69	70
<i>Ålder</i>													
15–19 år	61	67	68	76	72	77	68	66	60	68	64	60	55
20–29 år	56	58	58	61	68	65	55	60	58	60	60	57	57
30–39 år	61	57	55	62	63	66	61	61	61	66	65	59	61
40–49 år	56	56	59	66	68	68	66	69	63	70	67	65	65
50–59 år	62	61	65	67	72	70	67	71	69	73	70	71	71
60–69 år								76	77	81	79	78	77
70–79 år								74*	75	75	78	75	77
80–89 år	67	64	63	66	70	74	72	75	76	75	78	76	77
90–99 år									65	78	73	67	71
<i>Delregion i Västra Götaland³</i>													
Göteborgsregionen							62	66	63	69	67	65	65
Sjuhärad							70	70	72	72	72	70	68
Östra Skaraborg							69	67	68	73	71	68	71
Västra Skaraborg							66	68	69	73	70	70	69
Fyrstad							69	72	69	67	72	64	67
Dalsland							68	66	66	74	66	61	68
Norra Bohuslän							66	67	66	71	63	67	60
<i>Kommuner i Göteborgsregionen</i>													
Ale	67	62	55	66	68	68	61	65	62	68	63	63	69
Alingsås	—	—	—	—	67	75	60	70	61	77	68	64	64
Göteborg	58	59	58	63	72	72	60	67	63	64	71	67	64
Härryda	64	64	58	73	66	65	62	75	60	70	67	65	67
Kungsbacka	63	58	54	68	73	69	66	69	62	71	76	67	62
Kungälv	70	67	72	65	67	58	53	70	63	71	69	74	71
Lerum	67	66	64	73	67	68	59	68	67	68	73	66	68
Lilla Edet	55	68	63	68	69	71	65	63	61	80	65	70	66
Mölnådal	54	57	69	72	72	77	74	62	71	71	72	65	64
Partille	65	55	68	65	51	74	63	69	72	77	71	51	58
Stenungsund	64	60	72	68	67	71	68	61	65	69	76	63	65
Tjörn	51	62	48	59	51	74	63	69	72	77	71	51	65
Öckerö	73	62	60	53	67	71	68	61	65	69	76	63	67
<i>Resursområde i Göteborg</i>													
Resursstarkt								68	63	73	67	69	67
Medelresursstarkt								64	61	69	67	64	63
Medelresurssvagt								67	66	67	64	61	66
Resurssvagt								57	57	62	54	57	61

Kommentar: I Göteborgsregionen ingår här förutom Kungsbacka samtliga särredovisade kommuner. (För detaljerad redovisning av delregionerna i Västra Götaland, se slutnot 3.) Indelningen i olika resursområden i Göteborg baseras på en indelning av stadsdelarna med avseende på invånarnas resursstryka (Jönsson m. fl. 1997, s. 40). * 70–80 år

Jämför vi fördelningen mellan invånare i Göteborg, Göteborgs kranskommuner (inklusive Kungsbacka) respektive övriga Västra Götaland hos de svarande med den hos befolkningen och de dragna urvalen, ser vi 2004 en mycket god överensstämmelse (tabell 4). Även sett över tid så överstiger skillnaden mellan befolkningen och andelen svarande aldrig tre procentenheter.

Tabell 4 Fördelning över invånare i Göteborg, Göteborgs kranskommuner och övriga Västra Götaland i befolkningen, urvalet respektive i inkomna enkäter 2004, samt jämförelse med fördelningen i urval och svarande 1999 – 2003 (procent)

År	Grupp	Område			Summa	Antal
		Göteborg	Göteborgs krans- kommuner	Övriga Västra Götaland		
1999	Urval (brutto)	30	24	46	100	5 900
	Svarande	29	24	47	100	3 760
2000	Befolkning	31	24	45	100	1 237 771
	Urval (brutto)	31	25	44	100	6 000
	Nettourval	30	25	45	100	5 602
	Svarande	28	25	47	100	3 684
2001	Befolkning	31	24	45	100	1 247 690
	Urval (brutto)	31	23	46	100	6 000
	Nettourval	30	24	46	100	5 411
	Svarande	29	24	47	100	3 808
2002	Befolkning	31	25	44	100	1 245 689
	Urval (brutto)	31	25	44	100	6 000
	Nettourval	30	26	44	100	5 538
	Svarande	28	26	46	100	3 792
2003	Befolkning	31	24	45	100	1 254 946
	Urval (brutto)	31	23	46	100	6 000
	Nettourval	30	24	46	100	5 537
	Svarande	29	24	47	100	3 654
2004	Befolkning	30	25	45	100	1 257 591
	Urval (brutto)	31	24	45	100	6000
	Nettourval	31	24	45	100	5489
	Svarande	30	24	46	100	3630

Kommentar: För nettourval, se kommentar tabell 2.

Om vi gör samma typ av jämförelse beträffande ålderssammansättningen – det vill säga jämför fördelningen hos befolkningen, urvalen och de svarande – kan vi se att representativiteten för olika åldersgrupper i SOM-undersökningarna trots den skiftande svarsbenägenheten generellt likväl är god (tabell 5). Mellan 1992 och 1998 är avvikelserna mellan dragna urval och svarande som mest två procentenheter. Från 1999 – 2001 var avvikelserna något större – som mest tre procentenheter mellan urval och svarande. För 2002 – 2004 års undersökningar har skillnaderna ökat till fyra procentenheter som mest mellan urvalet och de svarande. Mönstret totalt sett för årets Väst-SOM-undersökning är – grovt sett – att de under 50 år är något underrepresenterade bland de svarande och de över 50 år är något överrepresenterade. Det är i huvudsak 50-64-åringarna som är överrepresenterade och det är också här den största skillnaden på 4 procentenheter återfinns. Tidigare studier inom ramen för SOM-institutet har dock visat att skillnader i könsfördelning (liksom åldersfördelning) mellan befolkning, urval och svarandegrupp har en mycket liten inverkan på svarsmönster.

Tabell 5 Åldersgruppernas fördelning i hela urvalet respektive i inkomna enkäter 1992–2004 och åldersfördelningen 2000-2004 hos befolkningen i Västsverige (procent)

År	Grupp	Åldersgrupp					Summa	Antal
		15–29	30–49	50–64	65–80	65–85		
1992	Urval	27	38	19	16		100	1 603
	Svarande	25	37	21	17		100	
1993	Urval	28	37	19	16		100	1 586
	Svarande	27	36	20	17		100	
1994	Urval	27	37	20	16		100	1 591
	Svarande	27	36	22	15		100	
1995	Urval	26	37	21	16		100	1 708
	Svarande	26	37	22	15		100	
1996	Urval	25	38	22	15		100	1 807
	Svarande	26	36	23	15		100	
1997	Urval	26	37	22	15		100	1 845
	Svarande	26	36	23	15		100	
1998	Urval	24	37	24	16		101	5 385
	Svarande	22	36	25	17		100	
1999	Urval	25	35	24	16		100	5 900
	Svarande	22	34	27	17		100	

År	Grupp	Åldersgrupp					Summa	Antal
		15–29	30–49	50–64	65–80	65–85		
2000: 15–80	Befolkning	24	36	24	16		100	1 200 010
	Urval (brutto)	24	36	24	16		100	5 815
	Nettourval	23	36	25	16		100	5 474
	Svarande	21	34	27	18		100	3 597
2000: 15–85	Befolkning	23	35	23		19	100	1 237 771
	Urval (brutto)	23	34	24		19	100	6 000
	Nettourval	23	35	24		18	100	5 602
	Svarande	20	33	27		20	100	3 684
2001:	Befolkning	23	35	23		19	100	1 247 690
	Urval (brutto)	23	34	24		19	100	6 000
	Nettourval	22	36	25		17	100	5 411
	Svarande	20	35	27		19	100	3 808
2002:	Befolkning	23	35	23		19	100	1 245 689
	Urval (brutto)	24	34	24		18	100	6 000
	Nettourval	23	35	25		17	100	5 538
	Svarande	20	34	27		19	100	3 792
2003:	Befolkning	23	35	23		19	100	1 254 946
	Urval (brutto)	24	34	23		19	100	6 000
	Nettourval	23	35	24		18	100	5 537
	Svarande	20	33	27		20	100	3 654
2004:	Befolkning	23	35	22		20	100	1 257 591
	Urval (brutto)	24	33	23		20	100	6 000
	Nettourval	24	33	24		19	100	5 489
	Svarande	20	32	26		22	100	3 630

Kommentar: I jämförelsesyfte redovisas för 2000 även resultat för ett begränsat urval som omfattar samma åldersintervall, 15–80 år, som de tidigare årens undersökningar. I de kommuner som ingår i Väst-SOM I är befolkningen yngre än i de kommuner som omfattas av Väst-SOM II. Detta förhållande återspeglas också i åldersstrukturen bland de svarande.

Vi har tidigare konstaterat att svarsbenägenheten är lägre bland män än bland kvinnor i de senaste årens undersökningar. I tabell 6 kan vi se att fördelningen i såväl Västra Götalands befolkning som i det urval som dragits ur denna population är jämn, med en lika stor andel kvinnor som män. Den något högre andelen kvinnor som deltar i undersökningen innebär att svaren rymmer en viss, skevhet ifråga om könsrepresentation.

Tabell 6 Könsfördelning hos befolkningen, i urvalet och bland de svarande (procent)

År	Grupp	Kön		Summa
		Män	Kvinnor	
1992	Svarande	50	50	100
1993	Svarande	51	49	100
1994	Svarande	51	49	100
1995	Svarande	49	51	100
1996	Svarande	50	50	100
1997	Svarande	49	51	100
1998	Svarande	47	53	100
1999	Svarande	48	52	100
2000	Svarande	49	51	100
2001	Befolkningen	50	50	100
	Bruttourval	49	51	100
	Nettourval	49	51	100
	Svarande	47	53	100
2002	Befolkningen	50	50	100
	Bruttourval	50	50	100
	Nettourval	50	50	100
	Svarande	48	52	100
2003	Befolkningen	50	50	100
	Bruttourval	50	50	100
	Nettourval	49	51	100
	Svarande	47	53	100
2004	Befolkningen	50	50	100
	Bruttourval	50	50	100
	Nettourval	50	50	100
	Svarande	47	53	100

Kommentar: Uppgifterna om befolkningen är hämtade från www.scb.se/databaser.

Göteborgsregionen och övriga Västra Götaland

Vid analyser av materialet från Väst-SOM 2004 bör man vara medveten om att befolkningen i storstadsområdet skiljer sig något från de boende i övriga delar av Västsverige. Vi har tidigare pekat på skillnader i ålder och utbildningsnivå hos befolkningen i de båda delundersökningsområdena.

I tabell 7 kan vi se att stabiliteten i svarandegruppen mellan 1992 och 1997 med avseende på förvärvsställning och medborgarskap är i det närmaste total. 1998, när hela Västra Götalandsregionen inkluderades i undersökningen, sjönk andelen studenter och utländska medborgare – till förmån för en ökad andel ålderspensionärer och svenska medborgare – vilket i första hand visade sig vara en ren konsekvens av det utvidgade spridningsområdet för undersökningen. Men vi kan också se hur tendensen från år 2000, med en stigande andel ålderspensionärer håller i sig. Att andelen svenska medborgare minskar sedan 2002 beror troligen på att frågan expanderades 2003 till att inkludera dubbelt medborgarskap. Samtidigt kvarstår tydliga demografiska strukturskillnader mellan undersökningsområdena även i Väst-SOM 2004 – med färre ålderspensionärer, fler studenter och fler utländska medborgare i storstadsregionen jämfört med övriga Västra Götaland.

Tabell 7 Fördelning per förvärvsställning och medborgarskap 1992–2004

	1992	1993	1994	1995	1996	1997	1998	1999	2000	2001	2002	2003	2004		
													TOTALT	Väst I	Väst II
<i>Förvärvsställning</i>															
Förvärvsarbete	57	57	55	57	57	57	57	58	57	60	57	57	56	57	55
Arbetsmarknads- politisk åtgärd	1	0	2	1	2	1	1	1	1	1	2	1	1	2	1
AMS-utbildning	1	1	0	0	1	0	0	0	0	0	0	0	0	0	0
Kunskapslyftet	-	-	-	-	-	-	1	1	1	0	-	-	-	-	-
Arbetslös	5	6	6	7	6	5	5	5	4	3	4	4	3	3	3
Ålderspensionär	17	16	16	15	15	15	17	17	20	19	19	21	23	21	24
Förtidspensionär	4	4	5	5	5	4	4	4	5	5	5	4	4	4	5
Hemarbetande	2	3	2	1	1	1	2	1	1	1	1	-	-	-	-
Studerande	13	13	14	14	14	16	12	13	11	11	12	12	12	12	11
Annat	-	-	-	-	-	-	-	-	-	-	-	-	1	1	1
<i>Medborgarskap</i>															
Svenskt	-	95	95	94	95	94	95	96	96	96	96	95	94	93	96
Utländskt	-	5	5	6	5	6	5	4	4	4	4	3	4	4	3
Både svenskt och utländskt	-	-	-	-	-	-	-	-	-	-	-	2	2	3	1

De resultat som presenterats i detta kapitel visar sammantaget på att 2004 års Väst-SOM-undersökning genererat ett datamaterial som väl representerar olika grupper i den västsvenska befolkningen. En ytterligare bekräftelse på detta är att vid en

jämförelse med den nationella Riks-SOM-undersökningen och SOM-undersökningen i Skåne 2004 kan det konstateras att svarsmönstren mellan de olika undersökningarna skiljer sig endast marginellt. För flera centrala frågor har svarsmönstren hos befolkningen i Västsverige jämförts dels med förhållanden hos befolkningen som helhet och även med den grupp i det nationella urvalet som bor i Västra Götalandsregionen och Kungsbacka kommun. På det hela taget visar jämförelserna i detta kapitel att de svarande i Väst-SOM 2004 som grupp betraktat är mycket lika befolkningen i Västra Götaland och Kungsbacka kommun.

Noter

- ¹ Kommunerna är Ale, Alingsås, Härryda, Kungsbacka, Kungälv, Lerum, Lilla Edet, Mölndal, Partille, Stenungsund, Tjörn och Öckerö. I Väst-SOM 1992 till 1995 ingick inte boende i Alingsås kommun i urvalet.
- ² Kommunerna är Bengtsfors, Bollebygd, Borås, Dals-Ed, Essunga, Falköping, Färgelanda, Grästorp, Gullspång, Götene, Herrljunga, Hjo, Karlsborg, Lidköping, Lysekil, Mariestad, Mark, Mellerud, Munkedal, Orust, Skara, Skövde, Sotenäs, Strömstad, Svenljunga, Tanum, Tibro, Tidaholm, Tranemo, Trollhättan, Töreboda, Uddevalla, Ulricehamn, Vara, Vårgårda, Vänersborg och Åmål.
- ³ Delregionerna är indelade enligt följande:
Göteborgsregionen: Ale, Alingsås, Göteborg, Härryda, Kungälv, Lerum, Lilla Edet, Mölndal, Partille, Stenungsund, Tjörn, Öckerö;
Sjuhärad: Bollebygd, Borås, Herrljunga, Mark, Svenljunga, Tranemo, Ulricehamn, Vårgårda;
Östra Skaraborg: Falköping, Gullspång, Hjo, Karlsborg, Mariestad, Skövde, Tibro, Tidaholm, Töreboda;
Västra Skaraborg: Essunga, Grästorp, Götene, Lidköping, Skara, Vara;
Fyrstad: Lysekil, Trollhättan, Uddevalla, Vänersborg;
Dalsland: Bengtsfors, Dals-Ed, Färgelanda, Mellerud, Åmål;
Norra Bohuslän: Orust, Munkedal, Sotenäs, Strömstad, Tanum.
Fyrbodal: Fyrstad, Dalsland och Norra Bohuslän.
Denna indelning är på tre punkter en förändring sedan 1998, då Herrljunga, Vårgårda samt Orust ingick i Göteborgsregionen.

Referenser

- Holmberg, Sören och Olof Petersson (1980) *Inom felmarginalen. En bok om politiska opinionsundersökningar*. Stockholm: LiberFörlag
- Holmberg, Sören och Olof Petersson (1998) *Opinionsundersökningar och demokratin*. Stockholm: SNS Förlag
- Jönsson, Sten m. fl. (1997) *Decentraliserad välfärdsstad – Demokrati, effektivitet och service*. Stockholm: SNS Förlag.
- Nilsson, Åsa (2005) ”Den nationella SOM-undersökningen 2004”. I Holmberg, Sören och Lennart Weibull (red) *Ju mer vi är tillsammans*. Göteborg: SOM-institutet vid Göteborgs universitet.
- Ohlsson, Anders (1986) *Att svara eller inte svara – det är frågan*. Rapport nr 12. Göteborg: Göteborgs universitet, Avdelningen för masskommunikation. www.scb.se. Statistikdatabaser, befolkningen.