

SOM-undersökningen om coronaviruset 2020
- En metodöversikt

Marcus Weissenbilder

SOM-undersökningen om coronaviruset 2021



Innehåll

1 Inledning.....	2
2 Population och urval.....	3
Population	3
Urval	3
3 Frågeformulär.....	4
Formulärens utformning och innehåll.....	4
Webbformulär	4
4 Datainsamling.....	5
Webbsvar	5
Vem svarar på webben och hur?.....	5
5 Fältarbete	6
Fältplan och insatser	6
Postala påminnelser	7
SMS-påminnelser	8
6 Inflöde.....	9
7 Svansfrekvens och bortfall	11
Kontaktgrad	13
Svansbortfall.....	15
8 Representativitet.....	17
Referenser	20
Appendix.....	21

1 Inledning

SOM-institutet vid Göteborgs universitet genomför varje år sedan 1986 de nationella SOM-undersökningarna. Syftet med undersökningarna är att kartlägga svensk opinion och belysa hur svenska folkets vanor och attityder förändras över tid. SOM-institutet är en centrumbildning vid Institutionen för journalistik, medier och kommunikation (JMG) och är sedan 2017 även inrättat som en fakultetsgemensam forskningsinfrastruktur vid samhällsvetenskapliga fakulteten, Göteborgs universitet. SOM-institutets undersökningar genomförs i samverkan med forskare från olika discipliner, främst inom samhällsvetenskap.

Under våren 2021, i samband med den pågående coronapandemin genomförde SOM-institutet en specialundersökning – SOM-undersökningen om coronaviruset 2021, vilket var en uppföljning av den tidigare SOM-undersökningen om coronaviruset 2020. Undersökningen skickades ut till ett systematiskt sannolikhetsurval av den svenska befolkningen. Urvalsramen innefattade alla svenska och utländska medborgare med sin primära adress i Sverige och som vid tillfället var mellan 16 och 85 år. Det totala urvalet var 4 000 personer och merparten av svaren inkom från slutet av mars till mitten av april 2021.

Att genomföra frågeundersökningar med god kvalitet kräver ett kontinuerligt utvecklingsarbete. I takt med att samhället förändras är det nödvändigt att ständigt arbeta med att noggrant följa upp varje undersökning och analysera och stärka kvaliteten på data. Detta sker både genom att de befintliga metoderna förbättras och genom att nya prövas. På så sätt har SOM-institutet som ambition att även kunna bidra till den generella metodutvecklingen på surveyområdet.

SOM-institutet lägger också stor vikt vid att undersöka vilka grupper som väljer att svara – och kanske framför allt de som väljer att *inte* svara – på enkäterna. Analyser av orsaker till svarsbortfall men även dess konsekvenser är avgörande för att säkerställa SOM-undersökningarnas datakvalitet.

I denna rapport redovisas genomförandet av SOM-undersökningen om coronaviruset 2021.¹ I en första del beskrivs undersökningens urval, formulärdesign och datainsamlingsarbete. En andra del redogör för fältarbetet och listar de olika kontaktförsök och påminnelseinsatser som riktades till respondenterna. Därefter ligger fokus på svaren och inflöde av svar, där svarsmonster, bortfall och representativitet analyseras.

¹ Metodöversikten bygger på tidigare års metodrapporter, se Sandelin, F. (2020).

2 Population och urval

Population

SOM-undersökningarna strävar efter att i så hög utsträckning som möjligt vara representativa för de populationer som studeras. Under undersökningarnas långa historia har målpopulationen för studierna varierat något, men är överlag likvärdiga. I likhet med urvalsramen som de nationella SOM-undersökningarna haft de senaste åren så var populationen för SOM-undersökningen om coronaviruset 2021 16–85-åringar boende i hela Sverige. Det är denna population som undersökningen gör anspråk på att uttala sig om.

Urval

SOM-undersökningen om coronaviruset 2021 använde sig av ett obundet slumpmässigt urval, vilket är ett pålitligt och vetenskapligt beprövat sätt för att kunna göra statistiska inferenser till en population på basis av en urvalsundersökning. Urvalsramen utgjordes av Skatteverkets folkbokföringsregister (RTB) och innefattade därigenom alla svenska och utländska medborgare som i mitten av mars 2021 hade sin primära adress i Sverige. Folkbokföringsregistret uppdateras kontinuerligt vilket innebär att täckningsfelet – det vill säga skillnaden mellan registret som urvalet är baserat på och populationen som undersöks – blir minimalt.

Urvalet drogs den 10 mars 2021 från Skatteverkets registertjänst Navet och levererades direkt till undersökningsföretaget Institutet för kvalitetsindikatorer (Indikator). Undersökningsföretaget avidentifierade urvalsfilen samt randomiserade urvalet och skickade den till SOM-institutet för kontroll av datafilen.

3 Frågeformulär

SOM-undersökningen om coronaviruset 2021 genomfördes huvudsakligen som en webbenkät men även med postalt utskickade frågeformulär.

Formulärens utformning och innehåll

Formuläret bestod av en framsida, en förstasida med instruktioner och innehållsförteckning, 12 sidor med enkätfrågor och en baksida. Totalt var hela formuläret 16 sidor. Formulären var i likhet med de ordinarie SOM-undersökningarnas enkäter i A4-format. Tabell 1 ger en översikt över formuläret från undersökningen om coronaviruset 2021, och visar jämförande upplägget för den tidigare undersökningen om coronaviruset samt den nationella undersökningen 2020.

Tabell 1 Formulären: SOM-undersökningarna om coronaviruset 2020–21 samt den nationella SOM-undersökningen 2020

Undersökning	Antal frågor	Sidor enkätfrågor	Totalt antal sidor
SOM-undersökningen om coronaviruset 2021	59	12	16
SOM-undersökningen om coronaviruset 2020	82	16	20
Den nationella SOM-undersökningen 2020	59–66 ²	12	16

Huvuddelen av frågorna i SOM-undersökningen om coronaviruset 2021 hade fasta svarsalternativ med rutor för respondenten att kryssa i, men några frågor var öppna och krävde ett kort svar i fritext. Dessa frågor rörde bland annat pandemins långsiktiga konsekvenser och respondentens yrke. Svaren på de öppna frågorna kodades av en kodare på SOM-institutet efter fördefinierade kodscheman med uttömmande och ömsesidigt uteslutande kategorier försedda med en unik numerisk kod. Kodscheman finns tillgängliga i kodboken för SOM-undersökningen om coronaviruset 2021.³

Webbformulär

Alla SOM-undersökningar genomförs med en kombination av postala enkäter och webbenkäter. Åtkomst till den digitala SOM-undersökningen om coronaviruset 2021 skedde genom SOM-institutets hemsida, via en webbadress, en unik QR-kod som inkluderades i brevet eller via en direktlänk som skickades ut via SMS-påminnelser. För att komma åt de digitala formulären via hemsidan eller webbadressen var respondenterna tvungna att logga in med hjälp av en personlig kod som bifogades i följebrevet. Om respondenterna använde QR-koden eller direktlänken i SMS:et loggades de in direkt i webbenkäten utan att behöva använda den personliga koden.

Frågorna i webbenkäten utformades så långt som möjligt på samma sätt som i pappersenkäten. Sidbrytningarna i den digitala versionen följde däremot inte pappersversionen.

Inga frågor var programmerade att vara obligatoriska att svara på vilket innebar att respondenterna på webben i likhet med de som svarade på pappersversionen kunde klicka sig vidare i enkäten utan att svara på alla frågor. De frågor som svarspersonerna i pappersversionen instruerades att hoppa över baserat på tidigare svar doldes automatiskt i den digitala versionen av enkäten. Somliga personer som svarade via webben såg därför en kortare version av enkäten än de som svarade på papper.

² Antalet frågor varierade beroende på edition (1–6).

³ Samtliga kodböcker finns tillgängliga på SOM-institutets hemsida: <https://www.gu.se/som-institutet/som-undersokningarna/frageformular-och-kodbocker>

4 Datainsamling

Datainsamlingen för SOM-undersökningen om coronaviruset 2021 ägde rum med start i mars 2021 och pågick till och med juni 2021. Alla SOM-undersökningar använder en undersökningsdesign som kallas "mixed mode", vilket innebär att flera datainsamlingsmetoder används i en och samma undersökning. I SOM-undersökningarna avser detta att postala enkäter och webbenkäter kombineras.

Traditionellt använder SOM-undersökningarna främst postenkäter, där möjlighet även ges att besvara enkäten på webben. SOM-undersökningen om coronaviruset 2021 gav dock enbart möjlighet att besvara enkäten på webben vid det första utskicket och en postenkät skickades sedan vid det andra utskicket. Fältföretaget Institutet för kvalitetsindikatorer (Indikator) tog emot och skannade in pappersenkäterna samt hanterade administrationen av webbenkäterna. Vid slutet av fältperioden slogs data från pappersenkäterna och webbenkäterna ihop till en samlad datafil.

Webbsvar

Innan 2017 var svar via webben möjligt först vid det andra utskicket av pappersformuläret (som inträffade cirka 15 dagar in i fältperioden).

Tabell 2 visar andel webbsvar i de nationella undersökningarna sedan 2017 samt i undersökningarna om coronaviruset 2020 och 2021. Det var 1 371 personer, motsvarande 34,3 procent av bruttourvalet och 75,5 procent av de svarande, som besvarade SOM-undersökningen om coronaviruset 2021 på webben. Motsvarande siffror för SOM-undersökningen om coronaviruset 2020 var 14,2 procent av bruttourvalet och 33,4 procent av de svarande. Med andra ord är det en mycket stor ökning av andel webbsvar mellan undersökningarna. Det faktum att respondenterna enbart fick möjlighet att svara på webben via första utskicket förklarar till övervägande del den stora ökningen. För andra året i rad användes även QR-kod och SMS med automatisk inloggning. Tidigare analyser har visat att den stora ökningen av andelen webbsvar inte påverkat datakvaliteten negativt.

Tabell 2 Andel webbsvar för de nationella SOM-undersökningarna 2017–2020 och SOM-undersökningen om coronaviruset 2020–21 (antal, procent)

Undersökning och år	Antal webbsvar	Andel av svarande
Nationella SOM-undersökningen 2017	1 281	11,8
Nationella SOM-undersökningen 2018	1 791	16,6
Nationella SOM-undersökningen 2019	1 665	16,5
Nationella SOM-undersökningen 2020	3 590	32,3
SOM-undersökningen om coronaviruset 2020	851	33,4
SOM-undersökningen om coronaviruset 2021	1 371	75,5

Vem svarar på webben och hur?

Under de år som webbsvar varit ett alternativ i SOM-undersökningarna har svarsmönstret i olika grupper visat sig vara stabilt över tid. Det finns en tydlig åldersfördelning mellan andel papperssvar och webbsvar, där de yngre i högre utsträckning svarar på webb och de äldre i högre utsträckning svarar på papper. I SOM-undersökningen om coronaviruset 2021 var det 81 procent av de svarande mellan 20 och 29 år som valde att svara på webben. Motsvarande andel i gruppen 60–69 åringar var 74 procent och i gruppen 70–79 åringar 62 procent. Andelen män som svarar på webben (76 procent)

är inte signifikant större än andelen kvinnor (75 procent). Den grupp med allra högst benägenhet att svara på webben är dock män under 50, där cirka 87 procent av alla svar kom från webben.

Det interna svarsbortfallet är den andel av de svarande som valt att inte svara på en eller flera frågor i enkäten men som ändå skickat in den. Papperssvaren hade klart lägre internt svarsbortfall med 2,8 procentenheter jämfört med webbsvaren på 6,2 procentenheter, kontrollerat för ålder.

5 Fältarbete

Fältarbetet för SOM-undersökningen om coronaviruset 2021 avvek något från hur upplägget brukar se ut för de ordinarie undersökningarna samt hur förra årets undersökning om coronaviruset såg ut (jmf. Sandelin, F. (2020)). Utskick och insamling av enkäter utfördes för femte året av det fristående undersökningsföretaget Institutet för kvalitetsindikatorer (Indikator), som svarade för den tekniska och praktiska delen av datainsamlingen såsom tryck och distribution av enkäter, påminnelser via post och SMS, samt skanning av de inkomna svaren och programmering och insamling av de digitala enkäterna. Indikator utförde för andra året i rad även administration av webbenkäter och SMS-påminnelser. Den större skillnaden jämfört med SOM-institutets traditionella upplägg var att undersökningen främst samlade in svar via webblänkar istället för tryckta pappersenkäter, även om möjlighet att svara via papper även gavs i ett senare skede.

SOM-institutet ansvarade även för framtagning av den fältplan som användes för SOM-undersökningen om coronaviruset 2021. Fältplanen skiljde sig gentemot de ordinarie SOM-undersökningarna i det att fältperioden var något kortare samt att färre utskick och påminnelser skickades ut. Detta var dock i linje med undersökningen om coronaviruset 2020, som dock skickades ut i tre vågor. Undersökningen öppnade den 22 mars. Jämfört med de ordinarie SOM-undersökningarna 2020 innehöll undersökningen om coronaviruset två färre missiv, en SMS-påminnelse mindre samt genom att aviseringskortet som tidigare skickats ut en vecka innan första utskicket med enkäten, plockades bort helt. Respondenterna fick även först möjlighet att svara på papper vid andra utskicket.

Fältplan och insatser

Fältperioden för SOM-undersökningen om coronaviruset 2021 inleddes 22 mars med ett utskick av brev med inloggningsuppgifter till webben tillsammans med ett följebrev som informerade att respondenten blivit slumpmässigt utvald att delta i undersökningen och en informationsbroschyr om SOM-institutets verksamhet. Den 12 april skickades ett missiv ut med pappersenkät. Under resterande del av fältperioden genomfördes en serie påminnelseinsatser per brev och per SMS. Samtliga papperspåminnelser innehöll en personlig kod till webbsvar, samt en unik QR-kod som loggade in respondenten direkt i webbenkäten. SMS-påminnelserna innehöll en direktlänk där respondenten, likt via QR-koden loggades in direkt i webbenkäten utan att behöva använda den personliga koden. SOM-undersökningen om coronaviruset 2021 är den andra SOM-undersökning som erbjudit respondenter möjlighet att logga in direkt med hjälp av QR-kod och direktlänk i SMS-påminnelse, samt inkluderade inloggningsuppgifter till webbenkäten på tack-och påminnelsekortet.

Totalt genomfördes sju påminnelser efter första utskicket. Två var postala utskick innehållande en ny enkät, två var tack-och påminnelsevykort innehållande inloggningsuppgifter till webbenkäten och tre var SMS-påminnelser. Fältperioden var totalt 70 dagar. Nedan tabell redogör för fältplanen i sin helhet och listar de datum vid vilken varje insats skickades ut. I normalfallet medför ett postalt utskick att

materialet når respondenten 2–4 arbetsdagar efter utskicksdatum, medan ett SMS når respondenten i princip direkt.

Till skillnad från de ordinarie SOM-undersökningarna, men i linje med SOM-undersökningen om coronaviruset 2020, erbjöd SOM-undersökningen om coronaviruset 2021 ingen belöning i form av en trisslott eller Sverigecheck (för respondenter under 18 år).

Fältarbetet avslutades med att Institutet för kvalitetsindikatorer (Indikator) gjorde en slutskanning av inkomna enkäter och sammanställde en datafil som skickades till SOM-institutet för validering den 3 juni 2021. Den sista registrerade enkäten inkom 3 juni. Vid datavalideringsprocessens slut avidentifierades enkäterna och alla kontaktuppgifter raderades. De fysiska enkäterna som kommit in förstördes i enlighet med bestämmelser om sekretessavfall.

Tabell 3 Fältinsatser i SOM-undersökningen om coronaviruset 2021

Datum	Insats
22 mars	Utskick av Missiv 1 – webbinlogg, informationsbroschyr och svarskuvert.
29 mars	Utskick av tack- och påminnelsevykort inkl. webbinlogg.
6 april	Utskick av SMS 1 .
12 april	Utskick av Missiv 2 – formulär, svarskuvert och webbinlogg
23 april	Utskick av SMS 2 .
2 maj	Utskick av SMS 3 . Innehållande möjlighet att svara NEJ
6 maj	Utskick av Missiv 3 – formulär, svarskuvert, webbinlogg och bortfallsenkät
18 maj	Utskick av tack- och påminnelsevykort inkl. webbinlogg.
31 maj	Fältstopp

Postala påminnelser

Utskick och påminnelser per post är vanligtvis stommen i SOM-undersökningarnas fältperiod. Ungefär 42 procent av det totala urvalet fick samtliga postala utskick då de varken svarade eller hörde av sig för avregistrering. Enbart cirka 20 procent av urvalet blev föremål för samtliga påminnelseinsatser, det vill säga post och SMS tillsammans, då 53 procent av urvalet som gick till telefonnummersättning inte gick att telefonnummersätta.

Den första påminnelsen per post skickades ut som ett vykort där respondenterna tackades om de redan hade svarat och resten av urvalet påmindes om att svara om de inte redan hade gjort det. Vykortet innehöll även inloggningsuppgifter (QR-kod och användarnamn) för att besvara webbenkäten. Den efterföljande påminnelsen per post innehöll ett kort brev med en uppmaning att svara på enkäten samt en pappersenkät. Den tredje påminnelsen per post innehöll, vid sidan av den ordinarie enkäten, en kort bortfallsenkät där det ombads att ange varför de inte svarat på undersökningen. Dessa svar redovisas som bortfall och analyseras i avsnitt 7 i denna rapport. Avslutningsvis fick respondenterna som ännu inte svarat ett tack- och påminnelsevykort med inloggningsuppgifter.

SMS-påminnelser

Att använda SMS är en kostnadseffektiv påminnelsemetod som är enkel att administrera. Totalt telefonnummersattes 47 procent av de som ännu inte svarat vid tillfället för SMS-påminnelse 1. Den lägre andelen av unga som telefonnummersattes beror till stor del på att äldre i större utsträckning är etablerade med fasta bostadsorter och telefonnummer, vilket medför att det blir lättare att få tag i telefonnummer till dessa grupper. Tabell 4 visar telefonnummersättningsgraden för olika åldersgrupper vid telefonnummersättningen i SOM-undersökningen om coronaviruset 2021.

Tabell 4 Andel telefonnummersatta per åldersgrupper, SOM-undersökningen om coronaviruset 2021 (procent)

Samtliga	16–29 år	30–49 år	50–64 år	65–85 år
47%	27%	42%	53%	58%

Kommentar: Procentbasen utgörs av de som inte redan hade svarat vid fältdag 7 när telefonnummersättningen genomfördes.

Tabell 5 redovisar det övergripande upplägget för SMS-påminnelser i SOM-undersökningen om coronaviruset 2021. Totalt tre SMS gick ut. I samtliga SMS ingick en unik direktlänk till webbenkäten som respondenten automatiskt loggades in på. I Appendix I finns den exakta formuleringen av SMS:en återgiven.

Tabell 5 SMS-utskick i SOM-undersökningen om coronaviruset 2021

Utskick	Skickade SMS	Fältdag
SMS 1	1 381	15
SMS 2	1 067	32
SMS 3	973	41

Nej-alternativ

Likt i de ordinarie SOM-undersökningarna erbjöds samtliga respondenter ett "Nej-alternativ" direkt via SMS. Möjlighet att tacka nej erbjöds från och med SMS3, trots att inga fler SMS skulle skickas ut. Att erbjuda en utväg från undersökningen är positivt ur ett respondentperspektiv, för att på så sätt ge respondenterna en enkel väg att neka deltagande och kan då undvika fler påminnelser.

Nej-alternativet via SMS löd:

"Vill du inte delta kan du svara NEJ på det här sms:et"

Utfallet av att ha ett Nej-alternativ leder, likt vad resultatet från ett experiment i 2016-års undersökning visade, till ett större bortfall tidigt i fältperioden. Fördelarna med detta är flera, bland annat slipper respondenterna motta ett större antal utskick av enkäten vilket även är finansiellt och miljömässigt besparande. Nackdelarna är att man riskerar att missa respondenter som eventuellt hade svarat vid ett andra utskick av enkäten, om ett enkelt nej-alternativ ej hade funnits tillgängligt.

Tabell 6 SMS: Antal nej, andel som svarat nej och andel av totalt bortfall (procent)

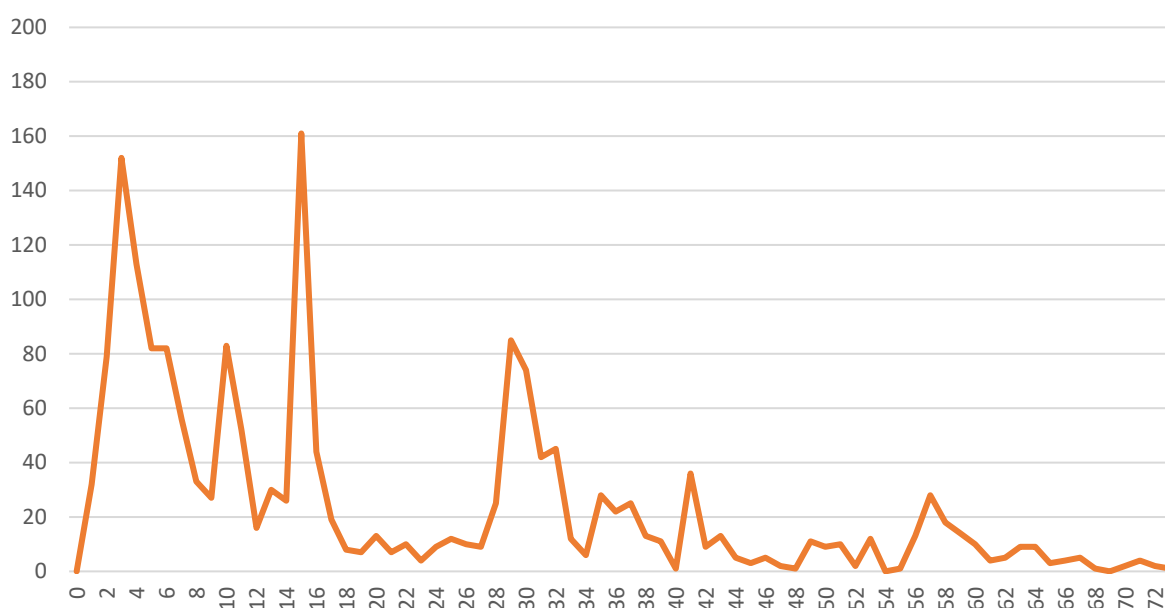
Antal SMS-nej	Andel SMS-mottagare som svarat "Nej"	Andel av bortfall*
127	13%	3%

Kommentar: *Avser andelen av det totala bortfallet i undersökningen.

6 Inflöde

SOM-undersökningarna har under flera år uppvisat samma typ av inflödesmönster. Figur 1 visar inflödet per dag för SOM-undersökningen om coronaviruset 2021. De första dagarnas toppar och djupa dalar är resultatet av det kraftiga inflödet under vardagar och mer begränsade inflöde under helgdagar. Inflödet av ifyllda enkäter under fältperioden kommer i vågor, tydligt i fas med utskick, helger och påminnelseåtgärder. Vågbildseffekten är ett mycket stabilt fenomen som uppträder även i andra liknande undersökningar.

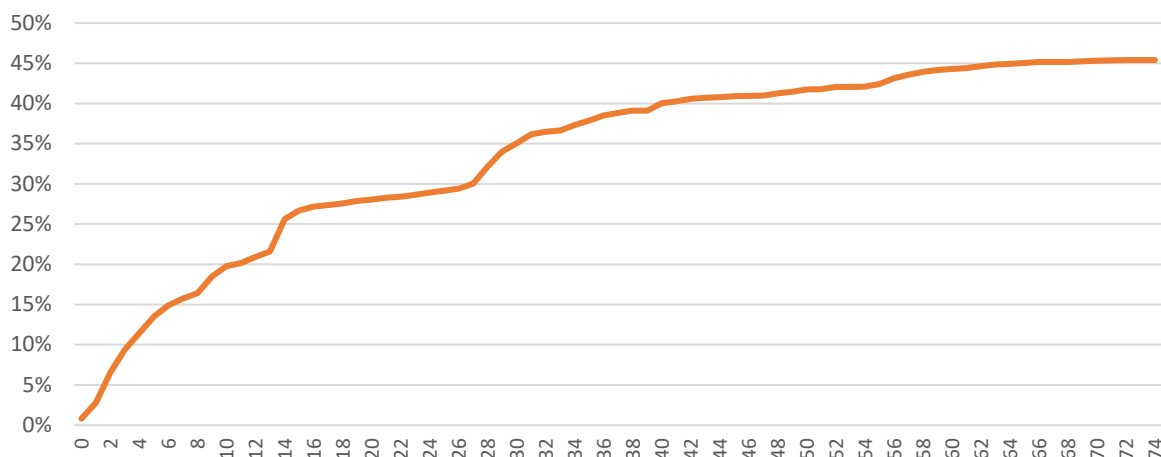
Figur 1 Inflöde per dag i SOM-undersökningen om coronaviruset 2021 (antal enkäter)



Vanligtvis skiljer sig inflödet på webben åt från pappersenkäterna i den bemärkelse att personer som svarar via internet gör det senare under fältarbetet, vilket delvis förklaras av de SMS-påminnelser som skickas ut med direktlänk till svar via webb. I och med att årets undersökning enbart gav möjlighet att svara på webb vid det första utskicket och en pappersenkät vid den andra postala påminnelsen så ser mönstret motsatt ut, det vill säga att den stora andelen svar som kom in först enbart bestod av webbsvar. Till skillnad från inflödet på papper som kommer i stadiga, men minskande vågrörelser i samband med varje påminnelseinsats, var inflödet på webben högt i samband med det första utskicket, påminnelsekortet och påminnelserna via SMS.

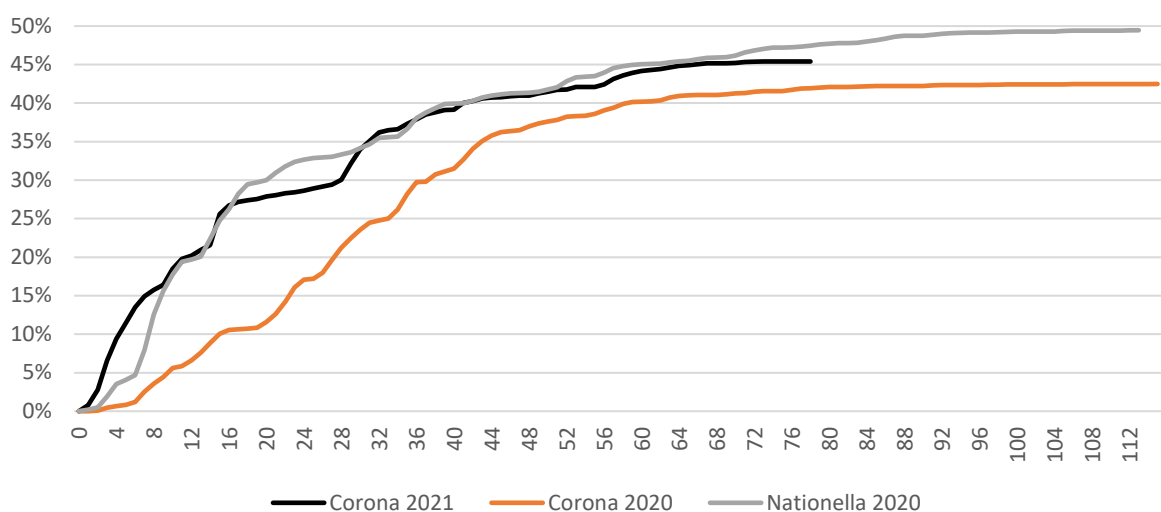
De flesta respondenter som väljer att svara på en SOM-undersökning gör det redan under de första veckorna. Vid inflödesdag 30 var bruttosvarsfrekvensen för SOM-undersökningen om coronaviruset 2021 34 procent och totalt 1 360 av de totalt 1 816 enkäterna som kom in under hela perioden var registrerade. I figur 2 syns tydligt hur den stora andelen svar kommer in tidigt, samt de platåer som uppstår mellan påminnelser.

Figur 2 Kumulativt inflöde av enkäter i SOM-undersökningen om coronaviruset 2021 (kumulativ procent av bruttourvalet)



Jämfört med de ordinarie SOM-undersökningarna var inflödet till SOM-undersökningen om coronaviruset 2021 lägre, men dock aningen högre än SOM-undersökningen om coronaviruset 2020 (vilket diskuteras mer utförligt i avsnitt 7 om svarsfrekvenser). I figur 3 nedan visas det kumulativa inflödet jämfört med den nationella undersökningen 2020 samt undersökningen om coronaviruset 2020. I figuren syns tydligt att inflödet för SOM-undersökningen om coronaviruset skiljer sig avsevärt från undersökningen om coronaviruset 2020. Anledningen till detta är att undersökningen 2020 använde sig av tre separata vågor och därför fick ett kumulativt långsammare inflöde. Större likheter finns med den nationella SOM-undersökningen 2020. Skillnaderna som syns här består främst i att möjligheten att enbart svara på webb i första utskicket 2021 ledde till ett något snabbare inflöde, medan incitamentet i den ordinarie undersökningen troligtvis ledde till en högre svarsfrekvens, samt en betydligt kortare fältperiod.

Figur 3 Kumulativt inflöde av enkäter i SOM-undersökningen om coronaviruset 2020 samt 2021 och den nationella SOM-undersökningen 2020 (kumulativ procent av bruttourvalet)



Kommentar: För undersökningen om coronaviruset visas antalet inkomna enkäter för hela undersökningen, per fältdag oavsett våg.

7 Svarsfrekvens och bortfall

Från bruttourvalet räknar vi bort ett så kallat naturligt bortfall. Det naturliga bortfallet redogörs för senare i kapitlet. Det kvarvarande nettourvalet ligger till grund för redovisningar av undersökningarnas svarsfrekvens. Nettosvarsfrekvensen för SOM-undersökningen med fokus på coronaviruset 2021 var 47 procent.

Tabell 7 Svarsfrekvens för SOM-undersökningen om coronaviruset 2021

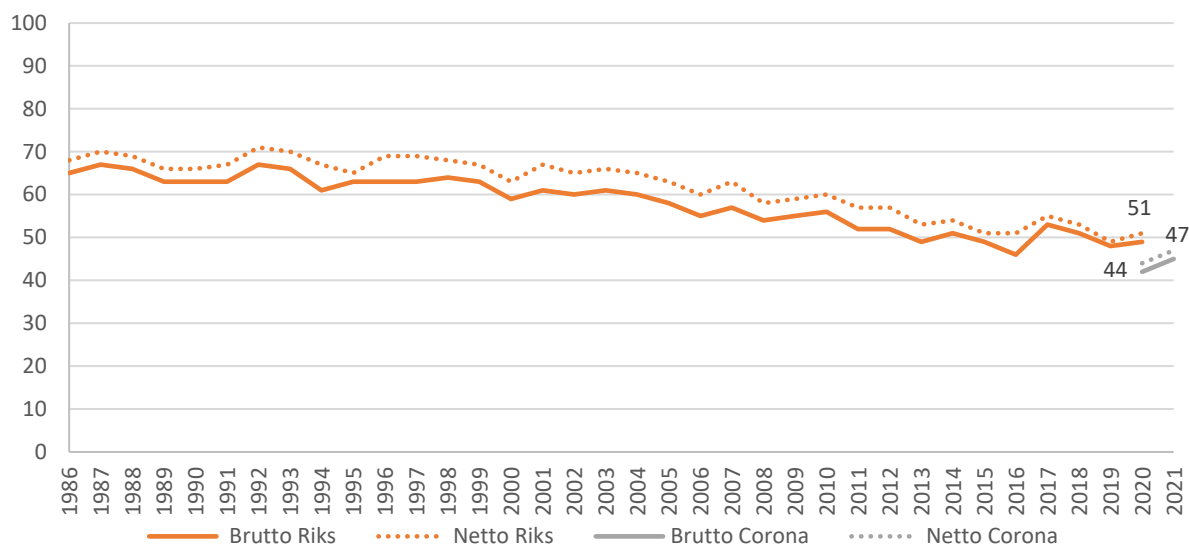
	Antal/andel
Bruttourval	4 000
Naturligt bortfall	93
Nettourval	3 917
Vägran	200
Ej anträffade	1 890
Antal svarande	1 817
Svarsfrekvens brutto	45%
Svarsfrekvens netto	47%

Historiskt har SOM-undersökningarna uppvisat en mycket hög andel svarande för den här typen av längre enkäter, med en genomsnittlig nettosvarsfrekvens för alla de nationella genomförda undersökningarna 1986–2020 på 62 procent medan motsvarande siffra för bruttosvarsfrekvensen är 58 procent (figur 5). Svaresfrekvensen har, precis som i många andra undersökningsserier, sjunkit i jämn takt med en knapp procentenhet per år sedan början på 1990-talet till följd av lägre kontaktgrad och fler svarsvägrare. En viss stabilisering, till följd av stort arbete, har dock skett sedan 2012.

Av figur 5 framgår att svaresfrekvensen i SOM-undersökningen om coronaviruset 2021 är något lägre jämfört med hur svaresfrekvensen sett ut under de senaste åren för de nationella undersökningarna, vilket det kan finnas många anledningar till, samtidigt som den är något högre än i undersökningen om coronaviruset 2020. Förutsättningarna för SOM-undersökningarna om coronaviruset var inte samma som för de ordinarie nationella undersökningarna vilket är viktigt att komma ihåg när man jämför svaresfrekvenser. Undersökningen om coronaviruset hade en kortare fältperiod och färre påminnelser. Därav ingick inget aviseringskort, ingen penna, ett missiv mindre och två SMS mindre jämfört med de ordinarie undersökningarna. Dessutom genomfördes undersökningen under våren under en period med fler helgdagar och längre ledigheter och hade i sin helhet kortare fältperiod jämfört med de ordinarie undersökningarna. Det ingick inte heller några incitament som varit standard i de ordinarie SOM-undersökningarna sedan 2017.⁴ Skillnaden i svaresfrekvens mellan de två undersökningarna om coronaviruset beror troligtvis till största del på skillnaden i längd av enkäterna, 16 sidor 2020 och 12 sidor 2021.

⁴ Läs mer om effekterna av incitament i SOM-undersökningarna i Arkhede, Oscarsson & Vernersdotter (2017).

Figur 4 Brutto- och nettosvarsfrekvens i de nationella SOM-undersökningarna 1986–2020 och SOM-undersökningen om coronaviruset 2020-21 (procent)



Av tabell 8 framgår hur svarsbenägenheten i SOM-undersökningen om coronaviruset varierar med könstillhörighet, ålder och geografisk hemvist. I likhet med erfarenheterna från tidigare års SOM-undersökningar svarar kvinnor som grupp i större utsträckning än vad män gör. Det var 50 procent av kvinnorna och 42 procent av männen som svarade på SOM-undersökningen om coronaviruset 2021. Könsskillnaden i svarsfrekvens var 9 procentenheter för undersökningen om coronaviruset jämfört med 6 procentenheter i den senaste nationella undersökningen. Det går vanligtvis inte att se några mönster i svarsfrekvensen för de olika geografiska regionerna i Sverige, i undersökningen om coronaviruset 2021 verkar dock Östra mellansverige ha en lägre svarsfrekvens, huruvida detta beror på slump är dock svårt att utröna. Representativiteten i olika åldersgrupper medför en stor utmaning. De äldre åldersgrupperna svarar i mycket högre utsträckning än de yngre åldersgrupperna. Svarsskillnaden i ålder är dessutom något större i undersökningarna om coronaviruset jämfört med tidigare års SOM-undersökningar. En anledning till att gapet har vuxit kan delvis förklaras av avsaknaden av incitament i dessa undersökningar. Incitament i form av trisslotter har visat sig vara en mer effektiv belöning i de yngre åldersgrupperna än i de äldre (Arkhede, Oscarsson & Vernersdotter, 2017). Andra anledningar kan vara de skillnader i förutsättningar som beskrivits tidigare vilka tillsammans kan ha bidragit till den ökade skevheten.

Tabell 8 Nettosvarsfrekvens i olika grupper, SOM-undersökningen om coronaviruset 202–21 samt den nationella SOM-undersökningen 2020 (procent)

		Corona 2021	Corona 2020	Nationella 2020
	Samtliga	47	44	51
<i>Kön</i>	Kvinnor	51	47	54
	Män	42	39	48
<i>Ålder</i>	16–19 år	32	30	40
	20–24 år	27	22	34
	25–29 år	30	28	36
	30–39 år	35	33	41
	40–49 år	43	42	47
	50–59 år	52	46	52
	60–69 år	62	58	65
	70–79 år	63	63	73
	80–85 år	60	62	64
<i>Region</i>	Stockholm	48	45	49
	Östra Mellansverige	43	43	51
	Småland och öarna	45	41	50
	Sydsverige	44	39	51
	Västsverige	49	44	53
	Norra Mellansverige	49	45	51
	Mellersta Norrland	49	46	53
	Övre Norrland	48	48	53

Kommentar: Resultaten baseras på registerdata från Skatteverkets registertjänst *Navet*.

Kontaktgrad

En grundförutsättning för att få svar på SOM-undersökningarna är att enkäterna når de som blivit utvalda att delta i respektive undersökning. SOM-institutet använder sig av flera kontaktvägar under fältarbetets gång för att komma i kontakt med dem som ingår i urvalet (se avsnitt 5). Påminnelser genomförs via brev och SMS.

Kontaktgraden avser andel personer i urvalet som var i kontakt med SOM-institutet under undersökningens fältperiod. Samtliga personer i urvalet som på något sätt återkopplat till SOM-institutet under fältperioden noteras som bekräftad kontakt, även de som hör av sig för att avböja medverkan. Respondenter som vi inte haft bekräftad kontakt med kan ha mottagit och öppnat brevet och valt att inte svara på enkäten utan att informera SOM-institutet eller så har kontaktförsöken inte nått personerna. Kontaktgraden i tabell 9 är således en indikation på både kontaktsvårigheter och ointresse att svara. I SOM-undersökningen om coronaviruset 2021 återkopplade totalt 51 procent av urvalet på något sätt till SOM-institutet. Motsvarande siffra för den nationella SOM-undersökningen 2020 var 57 procent. Huvudanledningarna till skillnaden i kontaktgrad mellan undersökningarna är mindre andel svarande, mindre antal påminnelseinsatser samt ökade svårigheter att etablera mobilnummer till framför allt yngre personer i urvalet. Under SOM-undersökningen om coronaviruset 2021 hade SOM-institutet även mer begränsade telefontider än vanligt vilket föranledde att färre personer kunde hörde av sig den kontaktvägen och ge besked om att de inte önskade delta.

Tabell 9 Bekräftad kontakt i SOM-undersökningen om coronaviruset 2020–21 och i den nationella SOM-undersökningen 2020 (procent)

	Kontakt	Ej kontakt	Summa
Nationella 2020	56,8	43,2	100
Corona 2020	48,7	51,3	100
Corona 2021	51,0	49,0	100

Kommentar: Kategorin kontakt innefattar alla som SOM-institutet haft bekräftad kontakt med, d.v.s. alla som svarat på SMS, svarat på enkäten eller bortfallsenkäten eller hört av sig till SOM-institutet och meddelat att de inte önskar delta i undersökningen.

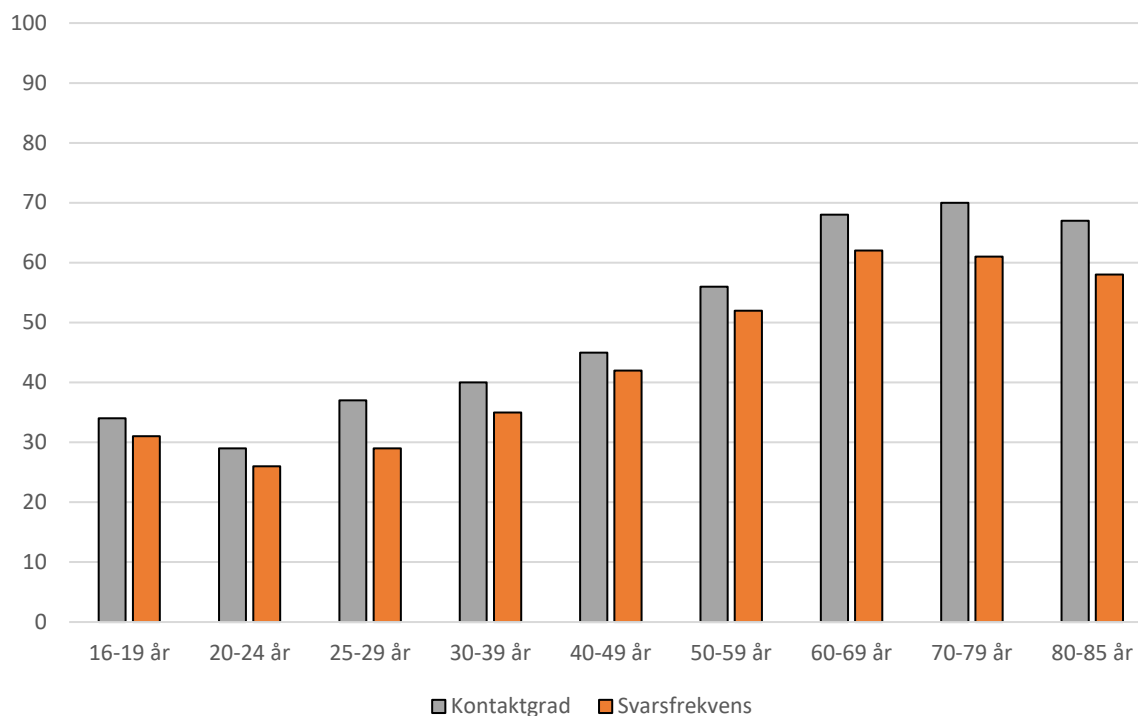
Kontaktgraden redovisas i detalj i tabell 10 och visar andelen postreturer (och därmed adress okänd) visar liknande siffror för både SOM-undersökningen om coronaviruset 2020–21 samt den nationella SOM-undersökningen 2020. Andelen som inte gått att telefonnummersätta (och därmed utan mobilnummer) uppgår till 54 procent för undersökningen om coronaviruset 2021, en större andel jämfört med den nationella undersökningen. Andelen som vi kommit i kontakt med men som valt att inte svara utgör 6 procent av urvalet.

Tabell 10 Kontaktmönster i SOM-undersökningen om coronaviruset 2020–21 och den nationella SOM-undersökningen 2020 (procent)

	Ej kontakt				Kontakt		Summa	Antal
	Adress okänd utan mobilnummer	Adress okänd med mobilnummer	Adress känd utan mobilnummer	Adress känd med mobilnummer	Ej inskickade enkät	Enkät ifylld och inskickad		
Nationella 2020	1,9	0,4	28,3	12,6	7,3	49,5	100	22 500
Corona 2020	1,4	0,6	31,1	18,3	6,2	42,4	100	6 000
Corona 2021	1,4	0,3	31,1	16,1	5,6	45,4	100	4 000

Figur 5 visar hur kontakt- och svarsmonster varierar i urvalets olika åldersgrupper. Det är de yngre svarspersonerna som är klart svårast att etablera en kontakt med, vilket återspeglas i svarsfrekvensen. Bland personer i åldrarna 16–39 år är kontaktgraden endast omkring 35 procent. Kontaktgraden ökar stadigt upp i åldrarna och bland dem i åldrarna 60–85 år är det endast istället 32 procent som vi inte har någon bekräftad kontakt med. Differensen mellan bruttosvarsfrekvensen och bekräftad kontakt är mellan 3 och 9 procentenheter för samtliga åldersgrupper.

Figur 5 Bekräftad kontaktgrad och bruttosvarsfrekvens i olika åldrar, SOM-undersökningen om coronaviruset 2021 (procent)



Svarsbortfall

Svarsbortfall och svarsvägran riskerar att leda till avvikelser från representativiteten mellan population och svarsgrupp, vilket måste tas i beaktande när materialet analyseras. Informationen om svarsbortfallet, alltså de respondenter som inte kan eller vill svara på enkäten, har inhämtats på flera sätt: direkt från respondenter eller anhöriga som hört av sig under fältarbetets gång, via den bifogade bortfallsenkäten i sista påminnelsen med frågor om varför man inte önskar eller kan delta i undersökningen samt via Skatteverkets befolkningsregister.

Av de 2 183 personer som inte svarade på SOM-undersökningen om coronaviruset 2021 var det 166 personer som SOM-institutet fick information kring varför de inte ville eller kunde delta i undersökningen. Det här avsnittet handlar om dessa personer.

Naturligt bortfall kallas den grupp av urvalet som inte *kan* delta i undersökningen på grund av att de är fysiskt eller mentalt oförmögna, avlidna, emigrerade eller har språksvårigheter som förhindrar dem från att fylla i enkäten. För SOM-undersökningen om coronaviruset 2021 var den gruppen 93 personer. Dessa personer avförs från bruttourvalet och inkluderas därmed inte i basen för beräkningarna av nettosvarsfrekvensen för SOM-undersökningarna.

Det naturliga bortfallet utgörs till största del av "adress okänd/flyttat" samt "fysiskt/mentalt oförmögen att svara" (tabell 11). En mindre grupp utgörs de som bor utomlands eller är bortresta under längre tid och därför inte är bosatta på den adress de är skrivna på i Sverige, personer som registrerats som avlidna under fältperioden samt av de som ej är svensktalande eller språksvårigheter.

Tabell 11 Kategorier av naturligt bortfall, SOM-undersökningen om coronaviruset 2021 (antal)

Bor utomlands/bortrest på längre tid	1
Ej svensktalande/språksvårigheter	1
Avliden	4
Fysiskt/mentalt oförmögen att svara	17
Adress okänd/flyttat	69

Mot bakgrund av att undersökningen definierar bort personer som är fysiskt och mentalt oförmögna att svara på enkäten och personer som själva eller via ombud meddelat att de inte kan svenska tillräckligt bra för att besvara enkäten, finns det anledning att betona att undersökningens resultat i första hand speglar en svensktalande och frisk befolkning.

Utöver det naturliga bortfallet registrerades även andra anledningar till att inte delta i undersökningen. Genom att respondenterna på eget initiativ kontaktade SOM-institutet möjliggjordes en kartläggning över av vilka anledningar personer valde att inte svara på SOM-undersökningen om coronaviruset 2021, en grupp som uppgick till 73 personer. Kategoriseringen av olika anledningar gjordes efter ett förutbestämt kodschema men av olika personer och utgör dessutom en mycket liten grupp (tabell 12). Antalen i respektive kategori ska därför tolkas med försiktighet men fungerar trots det som en fingervisning om av vilka anledningar de som hör av sig, men väljer att avstå att svara på undersökningarna anger.

Tabell 12 Specificerade skäl till att inte vilja delta, SOM-undersökningen om coronaviruset 2021 (antal)

Litar ej på anonymiteten	2
Frågorna är ointressanta	2
Frågorna är för svåra	3
Vill ej delta utan ersättning	1
Har inte tid	7
För många frågor	10
Vill av princip inte delta	18
Annat/ej uppgett specifikt skäl	30

Kommentar: De som avsåde sin medverkan i undersökningarna genom att svara nej på ett påminnelse-SMS ingår ej i redovisningen då inga skäl angavs. Se tabell 8 för redovisning av SMS-utskick och möjligheten att svara nej.

8 Representativitet

Vilka som svarar och vilka som inte svarar på en frågeundersökning har betydelse för tolkningen av undersökningens resultat. Om en viss grupp är underrepresenterad och samma grupps svar systematiskt skiljer sig från övrigas blir studiens resultat mindre giltiga för populationen som helhet. Om svarsbenägenheten i en grupp varierar påtagligt mellan åren kan det också förklara variationer i svarsmönster för enskilda frågor.

SOM-institutet kommer mer ingående studera konsekvenserna som skevheten i representativiteten har för SOM-undersökningen om coronaviruset 2021. Markstedt (2014) har tidigare visat att träffsäkerheten i attitydfrågor om politiska förslag och bedömningar av ekonomin är hög i de nationella SOM-undersökningarna trots en trend av sjunkande svarsfrekvenserna. Frågor om nyhetskonsumtion påverkas däremot något mer av att delar av befolkningen har en lägre representation i svarsunderlaget. De dalande svarsfrekvenserna har alltså historiskt visat en effekt på svarens träffsäkerhet i vissa typer av frågor där det existerar stora generationsskillnader.

Svarsgruppens sammansättning

För att kontrollera hur väl svarsgruppen speglar befolkningen jämförs fördelningen i de registervariabler som Skatteverket tillhandahåller i urvalet och svarsgruppen med den i befolkningen. Vi har redan konstaterat att män och unga svarar i mindre utsträckning vilket gör avtryck i svarsgruppens sammansättning. Samt att det även finns fåtal skillnader i den geografiska sammansättningen av svarspersoner jämfört med befolkningen som helhet. I tabell 13 och 14 redovisas bruttourvalet, nettourvalet och svarsgruppens representativitet i fråga om kön, ålder och födelseland relativt befolkningen. Alla jämförelser avser den del av befolkningen som urvalet representerar, det vill säga Sveriges befolkning i åldrarna 16 till 85 år.

Fördelningen mellan kvinnor och män är 49,5 procent respektive 50,5 procent i befolkningen, vilket matchar urvalet perfekt. Bland de svarande i SOM-undersökningen om coronaviruset 2021 är fördelningen 54,3 procent respektive 45,7 procent (tabell 13). Kvinnor är med andra ord överrepresenterade med flera procent.

Tabell 13 Könsfördelning bland urval och svarande jämfört med svenska befolkningen, SOM-undersökningen om coronaviruset 2021 (procent)

Befolkningsunderlag	Kvinnor	Män	Summa
Befolkningen	49,5	50,5	100
Bruttourval	49,5	50,5	100
Nettourval	49,8	50,2	100
Svarande totalt	54,3	45,7	100

Kommentar: Data om befolkningen, avgränsade till åldersintervallet 16–85 år, data om respektive urval är hämtade från registerdata, data om svarande från respondentens egen uppgift (registerdata i de fall uppgift saknas). Resultaten baseras delvis på data från Statistiska Centralbyrån.

Liknande skevhet i representativitet hittar vi i åldersfördelningen bland svarspersoner jämfört med befolkningen. Åldersrepresentativiteten bland svarspersonerna skiljer sig mest åt från befolkningen bland 16–29-åringar som är underrepresenterade med nio procentenheter och 50–75-åringar som är överrepresenterade med tolv procentenheter (tabell 14).

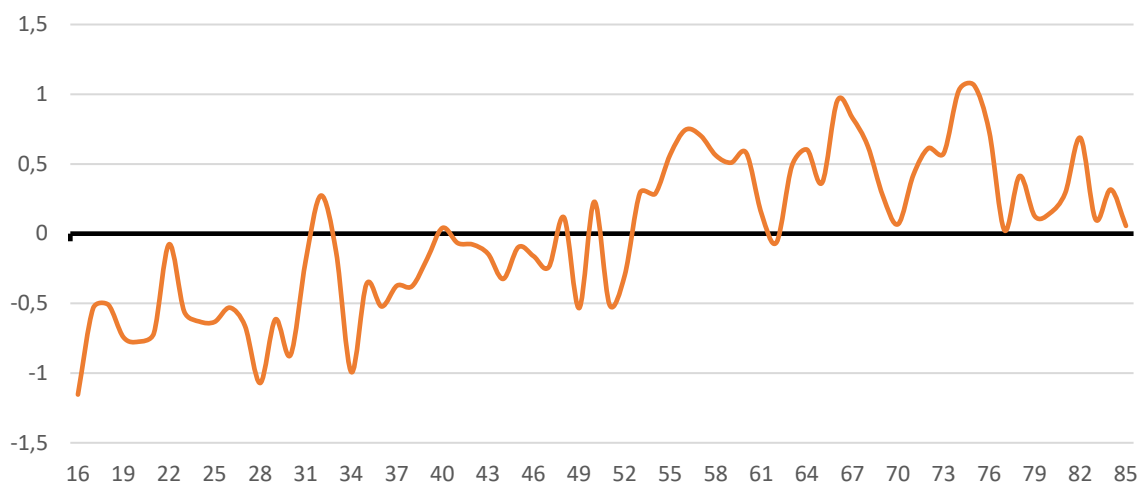
Tabell 14 Åldersgruppernas fördelning bland svarande och i urvalet jämfört med svenska befolkningen, SOM-undersökningen om coronaviruset 2021 (procent)

Befolkningsunderlag	16–29 år	30–49 år	50–75 år	76–85 år	Summa
Befolkning	21,4	32,9	37,5	8,2	100
Bruttourval	19,5	33,0	38,9	8,6	100
Nettourval	19,3	32,9	39,3	8,5	100
Svarande	12,2	27,7	49,1	11,0	100

Kommentar: Data om befolkningen, avgränsade till åldersintervallet 16–85 år, data om respektive urval är hämtade från registerdata, data om svarande från respondentens egen uppgift (registerdata i de fall uppgift saknas). Resultaten baseras delvis på data från Statistiska Centralbyrån.

I figur 6 redovisas procentavvikelsen i svarsgruppen i förhållande till befolkningen bland de svarande i den nationella SOM-undersökningen med ett urval från hela landet. Ju närmare nollstrecket kurvan löper desto bättre är representativiteten. Personer under 50 år är generellt underrepresenterade i SOM-undersökningen om coronaviruset 2021 och då alltså de över 50 år överrepresenterade. Samma mönster känns igen historiskt i de nationella SOM-undersökningarna som går varje år. Över- och underrepresentativiteten visar sig dock större för SOM-undersökningen om coronaviruset 2021.

Figur 6 Åldersrepresentativitet i förhållande till befolkningen i SOM-undersökningen om coronaviruset 2021 (procentenheters avvikelse)



Kommentar: Nollstrecket motsvarar perfekt överensstämmelse med befolkningen. En positiv avvikelse från noll innebär en överrepresentation, en negativ avvikelse innebär en underrepresentation i förhållande till befolkningen. Data om befolkningen, avgränsade till åldersintervallet 16–85 år, baseras på data från Statistiska Centralbyrån.

Bland svarande är andelen som är födda i Sverige överrepresenterade jämfört med bruttourvalet (tabell 15). Utrikesfödda är däremot kraftigt underrepresenterade bland de svarande i undersökningen. Mönstret är detsamma som i de nationella SOM-undersökningarna. En liten andel faller bort från urvalet som naturligt bortfall, med bristande språkkunskaper som dominerande skäl, men de flesta förvinner som svarsvägran/ej anträffade.

Tabell 15 Andel födda i Sverige och utrikesfödda bland svarande och i urvalet i SOM-undersökningen om coronaviruset 2021 (procent, procentenhet)

	Född i Sverige	Född i annat land i Norden	Född i annat land i Europa	Född i land utanför Europa
Bruttourval	78,6%	2,9%	6,3%	12,2%
Svarande	86,1%	3,2%	4,1%	6,6%
Δ Urval och svar	+7,5%	+0,3%	-2,2%	-5,6%

Jämförelserna mellan svarspersonernas och befolkningens demografiska sammansättning visar att SOM-undersökningen om coronavirusets respondenter sammantaget speglar Sveriges befolkning bra i flera avseenden men sämre i några. Mäns, framför allt yngre mäns underrepresentativitet i SOM-undersökningen om coronaviruset är dock förhållandevis stor jämfört med underrepresentativiteten i de nationella SOM-undersökningarna. Utöver det tillhör personerna som är mest underrepresenterade i svarsgruppen grupper som ofta är mindre etablerade i samhället – yngre och utrikesfödda – där födelseland står för den största skevheten.

Referenser

Arkhedde, S., Oscarsson, H & Vernersdotter, F. (2017). Incentivizing the SOM-surveys: Estimating the effects on questionnaire response rates. LORE methodological note 2017:1, Göteborgs universitet.

Sandelin, F (2020). SOM-undersökningen om Coronaviruset 2020 - En metodöversikt. SOM-institutet, Göteborgs universitet.

Markstedt, E (2014). Representativitet och viktning - Riks-SOM som spegel av det svenska samhället 1986-2013. Rapport 2012:30 v2. SOM-institutet, Göteborgs Universitet.

Appendix I. SMS-påminnelser i SOM-undersökningen om coronaviruset 2021

SMS 1

Hej! Du blev nyligen inbjuden att delta i en undersökning med fokus på coronapandemin. Vi som ansvarar för studien är SOM-institutet vid Göteborgs universitet. Vi hoppas du kan vara med. Klicka här för att öppna enkäten: [Länk]. Tack! Johan Martinsson

SMS 2

Hej igen! Vi på SOM-institutet vid Göteborgs universitet undersöker hur samhället påverkas av coronapandemin och är fortfarande intresserade av dina svar. Klicka på länken för att komma till enkäten: [Länk]. Vi hoppas att du kan tänka dig att delta. Tack! Johan Martinsson

SMS 3

Hej igen! SOM-undersökningen med fokus på coronapandemin pågår fortfarande och ditt svar är viktigt. Klicka på följande länk för att komma till enkäten: [Länk]. Vi hoppas att du kan tänka dig att vara med. Vill du inte delta kan du klicka på följande länk: [Länk]. Tack! Johan Martinsson

Avrapportering av resultat från den extrainsatta SOM-undersökningen om coronaviruset som genomfördes under april, maj och juni 2021. SOM-institutet vid Göteborgs universitet har genomfört årligen återkommande samhälls- och opinionsundersökningar sedan 1986.

SOM-institutet | Seminariegatan 1B | Box 710, 405 30 Göteborg
031 786 3300 | info@som.gu.se | www.gu.se/som-institutet

