

Rapport 2021:4

Ledare vi gillar och ogillar

Per Oleskog Tryggvason

Henrik Oscarsson

Freja Wessman

Valforskningsprogrammet

Statsvetenskapliga institutionen
Göteborgs universitet

2021.08.11

www.gu.se/valforskningsprogrammet



Valforskningsprogrammets rapportserie

Sedan 1950-talet genomför forskare knutna till Valforskningsprogrammet i Göteborg empiriska undersökningar av hur den svenska demokratin mår och utvecklas. Rapportserien är vår viktigaste publikationskanal för att bidra till samhällets kunskapsförsörjning på demokratiområdet. Målsättningen är att sprida grundläggande fakta och forskningsresultat som rör val och väljarbeteende till en bred publik av forskare, studenter, journalister, politiker och allmänhet.

Swedish National Election Studies Program report series

Since the 1950s, the researchers associated with the Swedish National Election Studies Program at the Department of Political Science, University of Gothenburg, conducts empirical research on the well-being and development of the Swedish democracy. The working report series is one of our main publication outlets. The aim is to publish basic facts and research results about elections and voting behavior to a broad audience of researchers, students, journalists, politicians and the public.

Party abbreviation

-  Left Party (L)
-  Social Democratic Party (S)
-  Green Party (MP)
-  Centre Party (C)
-  The Liberals (L)
-  Moderate Party (M)
-  Christian Democrats (KD)
-  Sweden Democrats (SD)

Citering:

Oleskog Tryggvason, Per, Oscarsson, Henrik & Wessman, Freja (2021). Ledare vi ogillar och gillar. Valforskningsprogrammets rapportserie 2021:3. Göteborgs universitet: Statsvetenskapliga institutionen.

Redaktör för arbetsrapportserien:

Henrik Ekengren Oscarsson

Ledare vi gillar och ogillar

Per Oleskog Tryggvason

Statsvetenskapliga institutionen
GÖTEBORGS UNIVERSITET

Henrik Oscarsson

Statsvetenskapliga institutionen
GÖTEBORGS UNIVERSITET

Freja Wessman

Statsvetenskapliga institutionen
GÖTEBORGS UNIVERSITET

Sammanfattning

Politiska ledare har tunga opinionsledande roller och deras egenskaper och prestationer kan vara viktiga för hur deras parti eller land uppfattas. I SOM-undersökningarna har internationella ledares kännedom och popularitet mätts vid fyra tillfällen (2000, 2011, 2016 och 2020) och svenska partiledare årligen sedan 2001. Vår analys visar att Donald Trump har en nästintill universell kännedom (99 procent) samtidigt som han är den minst populära internationella ledaren. En samlad analys av 174 mätningar av svenska partiledare visar att de allt som oftast erhåller ett högt kändisskap hos svenska folket. Samtidigt är det mer regel än undantag att de hamnar på minussidan än plussidan gällande popularitet. I årets mätning är det endast två ledare, Jonas Sjöstedt och Stefan Löfven, som i hela befolkningen har positiva popularitetssiffror. Partiledarnas förmåga att i kraft av sin popularitet locka till sig väljare från närliggande partier är begränsad. Våra analyser av partiledarpopularitet inom de olika blocken visar på svårigheten att bli avsevärt mer populär än sitt parti i väljargrupper som ligger ideologiskt nära.

Summary

Political leaders are important in so far as they exert considerable influence on how their party, or country is perceived in public opinion. The SOM-institute has asked questions about the name recognition and popularity of Swedish party leaders each year since 2001. The same questions have been posed about international political leaders on four occasions (2000, 2011, 2016 and 2020). Among other things, our analysis shows that US president Donald Trump has near universal name recognition among the Swedish public while at the same time being the least liked international leader that we have ever measured. Moreover, our analysis of 174 leader evaluations show that Swedish party leaders generally have a high name recognition among the general public. At the same time, it is more common than not that party leaders have negative rather than positive favorability ratings. In 2020, there are only two party leaders, Jonas Sjöstedt (leader for the Left Party) and Prime Minister Stefan Löfven (leader for the Social Democrats) who receive a net positive favorability. Our analysis of the extent to which leaders are more popular than the party they represent also points to the challenges that the current cohort of party leaders have in serving as electoral magnets by attracting voters from ideologically proximate groups of voters.

Introduktion¹

Politiska ledare på den internationella och nationella scenen befinner sig ständigt i blickfånget. Kritiker, anhängare och oberoende medier följer varje steg de tar. Deras väg till makten, personliga egenskaper, prestationer och eftermäle granskas och omskrivs minutöst av journalister, författare, historiker och statsvetare. Som maktsymboler, idébärare och politiska entreprenörer har ledarna stor betydelse för ideologiska vindar, tonläge och opinionsbildning. Vare sig de vill eller inte bygger medborgarna upp relationer till partiledare, premiärministrar och presidenter både på hemmaplan och runt om i världen. Inte sällan är starka känslor av sympatier eller antipatier inblandade (Aarts, Blais & Schmitt, 2013).

SOM-institutet mäter regelbundet svenska och internationella ledares kändisskap och popularitet. I det här kapitlet sammanfattar vi opinionsläget när det gäller ledarpopularitet och prövar om och i så fall hur de senaste mätningarna av populariteten hos svenska och internationella ledare skiljer sig från vad som tidigare är känt. De senaste åren har varit turbulenta med brexit, ett dramatiskt presidentval i USA och en pandemi, där ledares hantering av kriser har fått stort medialt utrymme. I många länder har väljare vänt sig till sina ledare för vägledning och handlingskraft. Hur kända och omtyckta är internationella världsledare som Joe Biden och Xi Jinping i den svenska befolkningen? Är dagens partiledargeneration mer eller mindre omtyckt än tidigare generationer? Och finns det några flöten eller sänken i 2020 års uppsättning av partiledare?

Internationella ledare

Sedan år 2000 har SOM-institutet mätt kännedom och popularitet för en rad internationella ledare. Frågeinstrumentet som används är något av en internationell standard för att mäta kännedom och popularitet för kandidater och ledare i opinionsmätningar och valundersökningar runtom i världen under det senaste halvsekle. Med inspiration från känslotermometrar från amerikanska valundersökningar används en elvgradig skala från -5 (ogillar starkt) till +5 (gillar starkt) och med mittpunkten 0 (varken gillar eller ogillar). I kapitlets analyser är skalan normerad mellan -50 och +50; detta mest av estetiska skäl för att undvika decimaltal i framställningen.²

I 2020 års mätning ställde vi frågor om fem ledare från fyra av världens mäktigaste länder. Tysklands förbundskansler Angela Merkel, Rysslands president Vladimir Putin, Kinas president Xi Jinping, samt den då sittande amerikanska presidenten Donald Trump och hans utmanare Joe Biden. För flera av ledarna har vi möjlighet att följa deras kännedom och popularitet över tid.

I figur 1 redovisas andelen som känner till respektive internationell ledare (x-axeln) och medelvärdet för gilla-ogillandet (y-axeln). Skalan går från -50, det hypotetiska scenariot att samtliga svarande anger att de starkt ogillar ledaren, till +50, om samtliga svarande skulle ange ett starkt gillande för ledaren. I tabell 1 redovisas även alla internationella ledares resultat som uppmäts i SOM-undersökningarna.

Det första vi kan konstatera är att fyra av de fem ledare som vi ställde frågor om i 2020 års SOM-undersökning har en kännedom över 90 procent. Donald Trump är känd av 99 procent av svenskarna, Vladimir Putin har en kännedom på 98 procent, den utgå-

¹ Innehållet i denna rapport har också publicerats i ett kapitel i antologin *Ingen anledning till oro(?)* från SOM-institutet. Denna rapport rymmer ett mer omfattande tabell och figurmateriäl.

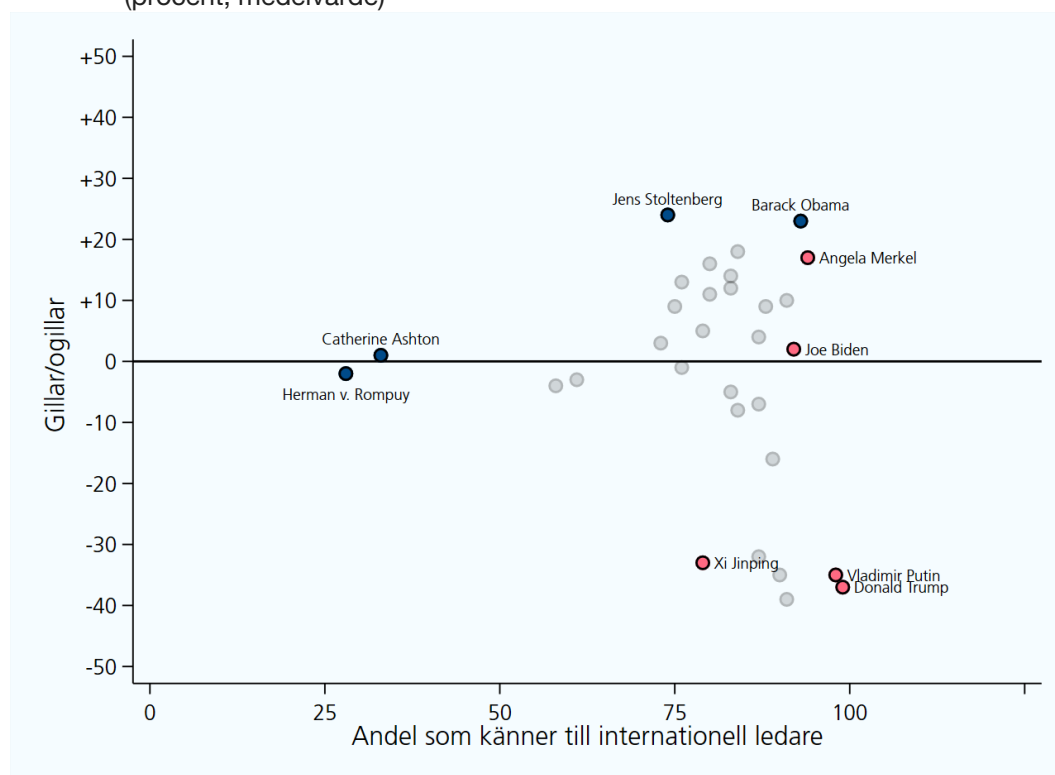
² Orsaken till frågeinstrumentets popularitet är dess stora användbarhet i analyser av opinionsbildning och valarbeteende. Data om sympatier och antipatier för partier och ledare ingår i många *förklaringsmodeller* för partival (Oscarsson & Rosema, 2018), för att isolera *partiledareffekter* (se t.ex. Garzia m.fl., 2020) för att kartlägga väljares fullständiga *partipreferensordningar* (Oscarsson, 1998; Vestin, 2021), och på senare tid för att mäta graden av *affektiv polarisering* i partisystem (Gidron, 2020; Oscarsson m.fl., 2021).

ende förbundskanslern Angela Merkel 94 procent, samt den dåvarande presidentkandidaten Joe Biden 92 procent. Den ledare som sticker ut är Kinas president, Xi Jinping. Trots att Xi Jinping varit ledare för världens mest folkrika land i över åtta år och därtill under tiden lyckats bli utsedd till världens mäktigaste person av Forbes (Ewalt, 2018, 8 maj) så har han relativt blygsamma kännedomssiffror på 79 procent. President Xi Jinping är dock resor mer känd än två europeiska politiker som innehar bottenplaceringarna i våra kännedomsmätningar. I 2011 års mätning var EUs dåvarande *höga representant för utrikes frågor och säkerhetspolitik*, Catherine Ashton, samt den dåvarande *ordföranden för det europeiska rådet*, Herman Van Rompuy, endast kända hos 33 respektive 28 procent av svenska folket.

Fokuserar vi istället på ledarnas popularitet så ser vi en än större spridning. Presidenterna Xi Jinping (-33), Putin (-35) och Trump (-37) befinner sig alla nära den teoretiska botten på ogillar/gillar skalan. Vladimir Putins långa tid på posten har gjort att han är ensam om att ha fått sin kännedom och popularitet uppmätt vid samtliga fyra mättilfällen: 2000, 2011, 2016 och 2020. Resultaten visar att Putins tid vid makten har gjort honom allt mindre populär hos svenska folket. Från -8 år 2000, -16 år 2011 till -35 och -36 år 2016 respektive 2020.

Årets mätning visar också att Joe Biden med nöd och näppe klarar sig upp på positiva popularitetssiffror (+2) samtidigt som Angela Merkel når sin högsta personliga notering (+17). Merkel har dock en bra bit upp till de två toppnoteringarna i vår mätserie. År 2011 hade den dåvarande presidenten Barack Obama en popularitet på +23 samtidigt som Jens Stoltenberg nådde +24 hösten efter terrorattentaten på Utøya.

Figur 1 Kännedom och popularitet hos internationella politiska ledare, 2000–2020 (procent, medelvärde)



Källa: Den nationella SOM-undersökningen 2000, 2011, 2016 och 2020.

Kommentar: Frågan lyder 'Den här frågan gäller hur mycket man allmänt sett gillar respektive ogillar några internationella ledare. Var skulle du vilja placera dem på nedanstående skala?'. Frågan besvaras på en elvgradig ogillar-gillarskala från -5 ('Ogillar starkt') till +5 ('Gillar starkt') samt 'Personen är okänd för mig'. Popularitetsskalan kan variera mellan -50 (ogillar) och +50 (gillar). Medeltalen har beräknats bland svarande. Kännedom är den procentandel som inte har valt alternativet 'Personen är okänd för mig'. Grafen visar andelen som känner till respektive ledare (x-axeln) samt medelvärdet för ledarens popularitet (y-axeln).

Tabell 1 Svenska folkets kännedom och gillande/ogillande av internationella ledare, 2000–2020 (medeltal, procent)

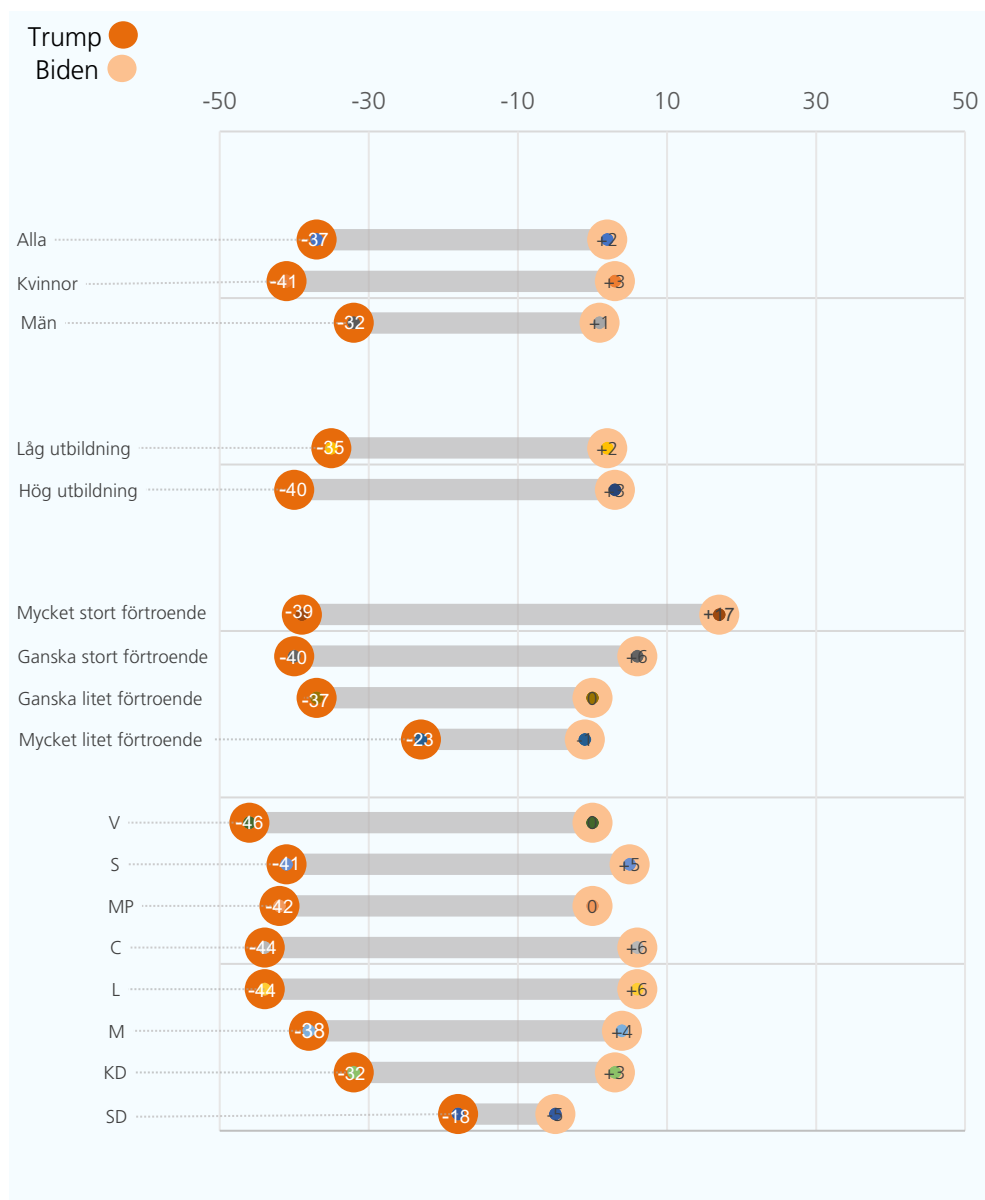
Ledare	Medeltal popularitet	Andel kännedom	Undersökningsår
Al Gore	+5	79	2000
George W. Bush	-7	87	2000
Gerhard Schröder	-1	76	2000
Jacques Chirac	-5	83	2000
Kofi Annan	+18	84	2000
Romano Prodi	-4	58	2000
Tarja Halonen	+9	75	2000
Tony Blair	+9	88	2000
Vladimir Putin	-8	84	2000
Angela Merkel	+11	80	2011
Ban Ki-moon	-3	61	2011
Barack Obama	+23	93	2011
Catherine Ashton	+1	33	2011
Drottning Elisabeth II	+4	87	2011
Drottning Margrethe II	+14	83	2011
Herman v. Rompuy	-2	28	2011
Jens Stoltenberg	+24	74	2011
Kung Harald V	+12	83	2011
Silvio Berlusconi	-32	87	2011
Tarja Halonen	+13	76	2011
Vladimir Putin	-16	89	2011
Angela Merkel	+16	80	2016
Ban Ki-moon	+3	73	2016
Donald Trump	-39	91	2016
Hillary Clinton	+10	91	2016
Vladimir Putin	-35	90	2016
Angela Merkel	+17	94	2020
Donald Trump	-37	99	2020
Joe Biden	+2	92	2020
Vladimir Putin	-35	98	2020
Xi Jinping	-33	79	2020

Källa: Den nationella SOM-undersökningen 2000, 2011, 2016 och 2020.

Kommentar: Frågan lyder 'Den här frågan gäller hur mycket man allmänt sett gillar respektive ogillar några internationella ledare. Var skulle du vilja placera dem på nedanstående skala?'. Frågan besvaras på en elvgradig ogillar-gillarskala från -5 ('Ogillar starkt') till +5 ('Gillar starkt') samt 'Personen är okänd för mig'. Popularitetsskalan kan variera mellan -50 (ogillar) och +50 (gillar). Medeltalen har beräknats bland svarande. Kännedom är den procentandel som inte har valt alternativet Personen är okänd för mig, utan poängsatt ledaren på skalan.

Donald Trump är både den mest kända och minst omtyckta internationella ledaren som uppmätts bland svenskarna. Med en extremt polariserande effekt i sitt eget land och med ett historiskt turbulent avslut på sitt presidentskap är det intressant att närstudera vilka grupper som gillar Trump i Sverige. När Sören Holmberg (2017a) undersökte detta efter Trumps första SOM-mätning 2016, framkom liknande mönster mellan vilka som gillar Trump i USA och vilka som är minst negativt inställda till honom i Sverige. Män var mindre negativa till Trump (-35) än kvinnor (-42). Arbetare och företagare (båda -36) var mindre negativa än högre tjänstemän (-45). När vi ser till partisympati såg vi att de som sympatiserade med Sverigedemokraterna (-24) och Kristdemokraterna (-33) var minst ogillande mot Trump samtidigt som sympatisörer till Centerpartiet (-46) och Vänsterpartiet (-45) var mest kritiska.

Figur 2 Donald Trump och Joe Bidens popularitet i olika grupper, 2020 (medelvärden)



Källa: Den nationella SOM-undersökningen 2020.

Kommentar: Frågan lyder 'Den här frågan gäller hur mycket man allmänt sett gillar respektive ogillar några internationella ledare. Var skulle du vilja placera dem på nedanstående skala?'. Frågan besvaras på en elvgradig ogillar-gillarskala från -5 ('Ogillar starkt') till +5 ('Gillar starkt') samt 'Personen är okänd för mig'. Popularitetsskalan kan variera mellan -50 (ogillar) och +50 (gillar). Medeltalen har beräknats bland svarande. Grupperna redovisade består av: kön (man, kvinna), utbildning (låg utbildning, hög utbildning), förtroende baseras på frågan 'Allmänt sett, hur stort förtroende har du för svenska politiker?' ('mycket stort förtroende', 'ganska stort förtroende', 'ganska litet förtroende', 'mycket litet förtroende'), parti baseras på frågan om bästa parti (V, S, MP, C, L, M, KD, SD). Donald Trumps resultat står till vänster och Joe Bidens till höger.

Hur har då Trumps popularitet hos det svenska folket utvecklats efter fyra turbulenta år vid makten? Hos befolkningen i stort är ogillandet i princip oförändrat, Trumps genomsnittliga popularitet var hösten 2020 -37, vilket är i princip identiskt med hans skattning från 2016 (-39). Viktigt att notera att siffrorna är insamlade under hösten 2020 vilket alltså är innan Trumps ovilja att erkänna förlusten i presidentvalet och den dramatiska stormningen av Kapitolium i januari 2021.

När vi undersöker hur olika befolkningsgrupper i Sverige förhåller sig till Trump upprepas en del mönster från 2016 (se figur 2). Trumps popularitetssiffror jämförs här med demokraternas presidentkandidat Joe Biden. Män är fortfarande något mer positiva (-32) än kvinnor (-41) till Trump. Arbetare och företagare är fortfarande mindre

negativa (-34 respektive -36) än tjänstemän (-40). Sätt till partisympati är det fortfarande de som uppger Sverigedemokraterna som bästa parti som är minst negativt inställda till Trump. I den här gruppen har han dessutom blivit något mindre impopulär (-24 år 2016 till -18 hösten 2020). Kristdemokraterna ligger nästan oförändrat i sitt ogillande av Trump (-32), vilket gör att avståndet till Sverigedemokraternas sympatisörer har växt. Bland de som är mest kritiska till Trump 2020 hittar vi sympatisörer till Liberalerna (-44), Centerpartiet (-44) samt Vänsterpartiet (-46). Med andra ord har de fyra senaste åren inte förändrat svenska folkets syn på Trump nämnvärt.

Fokuserar vi istället på Trumps utmanare, Joe Biden, kan vi konstatera att även om han är avsevärt mer populär så har han ett relativt jämnt men svalt gillande hos de flesta grupper i Sverige. Bidens popularitet skiljer sig inte alls mellan olika nivåer av utbildning, eller mellan män och kvinnor. Hans popularitet skiljer sig också förvånansvärt lite mellan de olika partiernas sympatisörer. Som lägst är det hos Sverigedemokraternas sympatisörer (-5) och som högst bland de som uppger Centerpartiet eller Liberalerna som bästa parti (+6). Störst skillnad i Bidens popularitet är det mellan de som har mycket lågt (-1) respektive mycket högt (+17) politikerförtroende.

174 mätningar av kännedom och popularitet

Sedan 2001 har respondenterna i SOM-undersökningen haft möjlighet att ange om det är så att de inte känner till de ledare som vi frågar om. Under två decennier har vi ackumulerat hela 174 fall av mätningar av kännedom och popularitet hos ledare för svenska riksdagspartier. Det ger oss ett unikt underlag för att mer samlat undersöka partiledares kändisskap, popularitet och sambandet däremellan. Kartläggningen är en förutsättning för att avancera våra kunskaper om partiledarnas betydelse för väljarnas relationer till det politiska och demokratiska systemet och väljarnas politiska beteende såsom valdeltagande, partival och partibyten.

Den vänstra grafen i figur 3 visar ett koordinatsystem med andelen som känner till respektive partiledare (x-axeln) och ledarens popularitet mätt med den tidigare introducerade ogillar/gillar skalan (y-axeln). Ledare som befinner sig över den horisontala nollinjen har ett positivt gillandemått. Figuren visar flera intressanta mönster om hur medborgarna känner till och skattar svenska partiledare.

Svenska partiledare åtnjuter ett stort kändisskap hos det svenska folket. 156 av 174 kännedomsmätningar under perioden visar på en kännedom över 80 procent. I hela 74 procent av fallen (129 stycken) skattas ledarkännedomen högre än 90 procent. Flera av ledarna har vi kunnat följa under lång tid. En svensk partiledares kännedomssiffror tycks bero på saker som ledarens tid på partiledarposten, om ledaren uppträtt i samband med en valrörelse och om ledaren tillhör ett av Miljöpartiets två språkrör (mer om detta i figur 4 nedan). Har man tidigare gjort sig känd som statsråd i en regering – som flera av Socialdemokraternas ledare under perioden – tycks det ge starka premiärmätningar av kännedom.

Inte alla nyblivna partiledare är allmänt kända. Några av våra mest kända och populära ledare har haft mycket svaga kännedomssiffror i sina premiärmätningar. Endast 57 procent kände till Vänsterpartiets ledare Jonas Sjöstedt i hans premiärmätning 2011. Och när Moderaternas partiledare Fredrik Reinfeldt mättes för första gången var det bara 67 procent som kände till honom. Det finns dock en rad undantag från detta generella mönster. Ett sådant undantag står Liberalernas ledare Nyamko Sabuni för. Redan vid hennes andra SOM-mätning hösten 2020 var hon känd av 91 procent av de svarande. Detta innebär att samtliga partiledare, med undantag för Miljöpartiets manlige språkrör Per Bolund, hösten 2020 hade en kännedom över 90 procent.

Den vänstra grafen i figur 3 ger också information om populariteten hos 2020 års partiledaruppsättning och sätter det i ett historiskt sammanhang. En första observation är att det stora flertalet, 117 av de 174 observationerna hamnar under den horisontella linjen, vilket innebär att de erhållit ett negativt popularitetsmått. Normen är alltså att svenska partiledare har ett negativt sympatikapital sett till hela valmanskåren. 2020 års

mätning är inget undantag. Endast två partiledare, Jonas Sjöstedt (+5) och Stefan Löfven (+1) lyckades nå positiva skattningar. Även om Sjöstedt som utgående partiledare nådde ett klart personbästa i 2020 års mätning har han långt upp till de historiska toppnoteringarna. Arton mätningar har visat på högre siffror, där den klart högsta var Fredrik Reinfeldts mätning från år 2010 (+18).

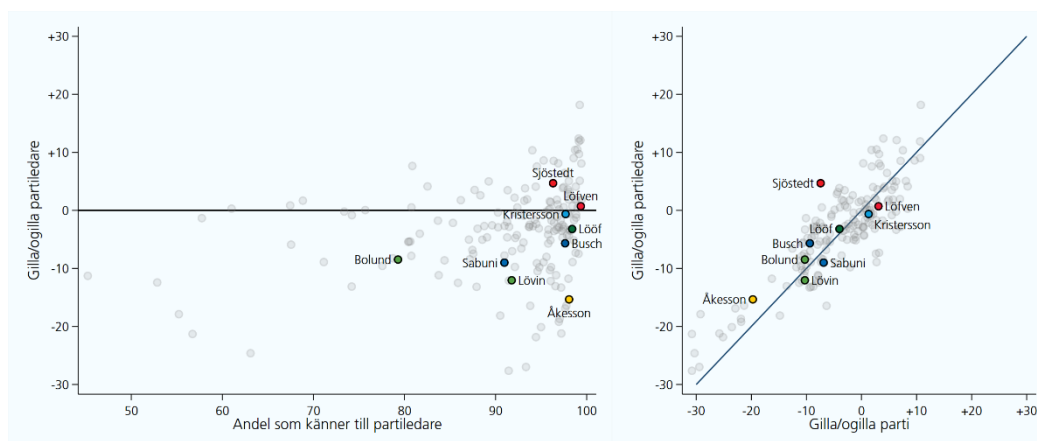
Moderaternas Ulf Kristersson kvalar in på tredje plats i popularitetsligan 2020 med (-1), strax där efter kommer Centerpartiets Annie Lööf (-3) och Kristdemokraternas Ebba Busch (-6). Om Nyamko Sabunis andra mätning var en positiv överraskning ur ett kännedomsperspektiv så är hennes popularitetssiffra mer dystert. Sabuni kvalar in på samma nivå som Per Bolund (-9) och strax över Isabella Lövin (-12). För Sverigedemokraternas ledare Jimmie Åkesson är 2020 års mätning en återgång till en mindre smickrande placering. Undantaget fjolårets mätning då Åkesson var något mindre impopulär än Isabella Lövin, så har han varje år varit den partiledare som haft lägst gillandemått. I SOM-undersökningen 2020 är Åkessons genomsnittliga popularitet (-15).

Avslutningsvis ger figuren en möjlighet att undersöka sambandet mellan kännedom och popularitet. Sören Holmberg (2016, 2017b) har tidigare analyserat relationen mellan kännedom och popularitet hos svenska lokalpolitiker i Skåne och i Västra Götaland. Från ett normativt perspektiv vore det upplyftande om det varit så att ökad kännedom också leder till ökad popularitet. Så har fallet dock inte varit hos svenska lokalpolitiker. Men hur ser det ut bland partiledarna på nationell nivå? När vi genomför en bivariat korrelationsanalys mellan kännedom och popularitet hittar vi ett svagt positivt samband på $r=0,26$. Det svaga sambandet inger ett visst hopp, att i takt med att folket lär känna en partiledare och denne utför sitt arbete, ökar dess popularitet något.

Nästa steg i analysen är att undersöka samvariationen mellan ledar- och partipopularitet. Den högra sidan av figur 3 visar graden av ogillande-gillande av de 174 partiledarna (x-axeln) och motsvarande information för partiledarens parti (y-axeln). I figuren har vi ritat ut en diagonal linje. Observationer som befinner sig över den diagonala linjen i punktdiagrammet representerar partiledare som – i hela valmanskåren – varit mer populära än sitt parti. Det här är något som inom väljarforskningen brukar betraktas som flöten, då de, åtminstone i teorin, anses ha möjlighet att genom sin popularitet dra väljare till sitt parti. Observationer som befinner sig under den diagonala linjen representerar istället partiledare som är *mindre populära* än sitt eget parti. Dessa ledare kan enligt samma litteratur betraktas som sänken för sina partier då deras person är mindre populär än det parti de försöker marknadsföra.

I figuren har vi märkt ut 2020 års mätningar. Återigen är det Vänsterpartiets ledare Jonas Sjöstedt som sticker ut. Hans notering (+12 enheter populärare än sitt eget parti) gör honom till det största partiledarflöten som uppmätts under de senaste två decennierna. Sjöstedts popularitetsmätning från hösten 2020 är dock att betrakta som något av ett särfall eftersom han under lång tid annonserat sin avgång som partiledare. I samband med mätningen 2020 var han vad man brukar kalla en lam anka (eng. *lame duck*) i svensk politik. Mot bakgrund av Sjöstedts ovanligt utdragna farväl till partipolitiken blev mätningen av Sjöstedts popularitet något av en skönmätning.

Figur 3 Kännedom och popularitet (figuren till vänster) samt gilla-ogilla parti och ledare (figuren till höger), 2001–2020 (andel, genomsnitt)



Källa: Den nationella SOM-undersökningen 2001–2020.

Kommentar: Analysen bygger på popularitet och kännedom vid 174 mätillfällen mellan 2001 och 2020. Den vänstra figuren visar kännedom i procent längs x-axeln och gillande/ogillande längs y-axeln. Figuren till höger visar gillande/ogillande av de 174 partiledarmätningarna längs x-axeln och gillande av partiledarens parti längs y-axeln. Observationer som är över den diagonala linjen är mer gillande än sitt parti medan observationer som är under den diagonala linjen är mindre gillade än sitt parti. 2020 års observationer är markerade med partiledarens efternamn.

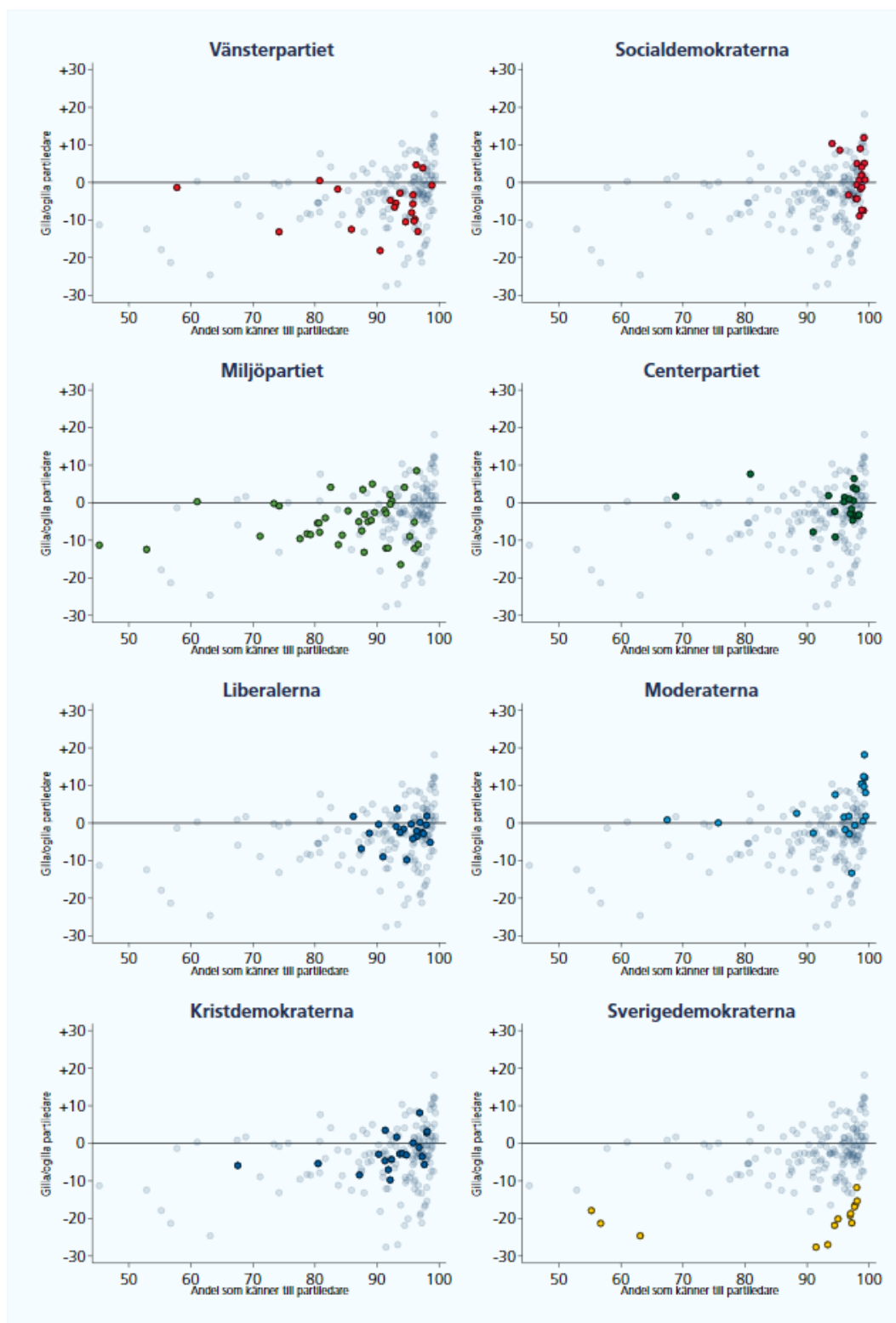
Ytterligare tre partiledare och ett språkrör kan betraktas som måttliga flöten för sina partier hösten 2020. Trots Jimmie Åkessons låga popularitetssiffror så är han något mer populär eller, snarare, något mindre impopulär än sitt parti (+4 enheter populärare än sitt parti). Det samma gäller för Ebba Busch (+4), Per Bolund (+2) och, om än knappt, Annie Lööf (+1).

Kvartetten Ulf Kristersson (-2), Stefan Löfven (-2), Isabella Lövin (-2) och Nyamko Sabuni (-2) är alla något mindre populära än de partier som de företräder. Dessa fyra företrädarens relativa impopularitet är dock inget som sticker ut ur ett historiskt perspektiv. Sedan 2001 finns det femtio ledarmätningar som visat på större sänken. Det största sänknet under den här tidsperioden var Mona Sahlin 2009 som då var 12 enheter mindre populär än Socialdemokraterna som parti.

Figur 4 visar samma information som figur 3, men uppdelat per parti. Grafen visar att de åtta riksdagspartiernas partiledare har haft varierande grad av kännedom och popularitet. Socialdemokraternas olika partiledare har utan undantag haft en kännedom långt över 90 procent. Det har däremot funnits stor variation i popularitet från Mona Sahlin som hade en negativ popularitet på -9, 2009 till Stefan Löfven som 2012 nådde sin toppnotering med +10. I kontrast till det höga kändskapet hos den socialdemokratiska partiordföranden så visar grafen att Miljöpartiets upplägg med två språkrör verkar ha konsekvenser för kännedomen i befolkningen: 26 av 40 skattade språkrör har haft en kännedom under 90 procent.

Kännedomen och gillandet av den moderata partiledaren har under de senaste 20 åren som regel varit hög, med några få undantag. De två lägre kännedomssiffrorna som sticker ut är Fredrik Reinfeldts första mätning 2003 (67 procent) och Ulf Kristerssons första mätning 2017 (76 procent). Moderatledarna har därtill haft en tradition med relativt låg grad av antipati. Från det här mönstret finns det bara en mätning som sticker ut och det är Bo Lundgrens impopularitet (-13) strax efter valet 2002.

Figur 4 Partiledarkännedom (andel) och partiledarpopularitet (genomsnitt) för åtta partier, 2001–2020



Källa: Den nationella SOM-undersökningen 2001–2020.

Kommentar: Analysen bygger på mätningar av popularitet och kännedom vid 174 mättillfällen mellan 2001 och 2020. Figuren visar gillande/ogillande av de 174 partiledarna längs y-axeln och kännedom om partiledarens parti längs x-axeln för respektive riksdagsparti.

Den partiledare som i skrivandets stund suttit längs på sin post är Jimmie Åkesson. Han har varit Sverigedemokraternas främste företrädare i samtliga mätningar där partiet ingått. Andelen som kände till Åkesson i de tre första mätningarna (2007, 2008 och 2009) var 55, 57 respektive 63 procent. I och med valet 2010 ökade kännedomen dramatiskt till hela 91 procent. Dessvärre för Åkessons beträffande gick han då från okänd till ökad då han 2010 hade den lägsta gillandesiffran (-31) som uppmätts under de senaste 20 åren. I takt med Sverigedemokraternas ökade sympatikapital, samtidigt som partiet successivt blivit mindre ogillat av framförallt sympatisörer till Moderaterna och Kristdemokraterna så har Åkessons popularitet haft en positiv utveckling de senaste åren.

Ingen vill väl vara älskad av alla?

Vi har hitintills uppehållit hos vid hur välkända och populära partiledarna är i hela befolkningen. Men hur omsätter partiledare sin popularitet till röster? Vilka möjligheter har de att vara röstmagneter för sitt eget parti? Frågorna knyter an till en klassisk fråga inom väljarbeteendeforskningen, nämligen om och i så fall under vilka omständigheter det uppträder positiva partiledareffekter på människors val av parti.

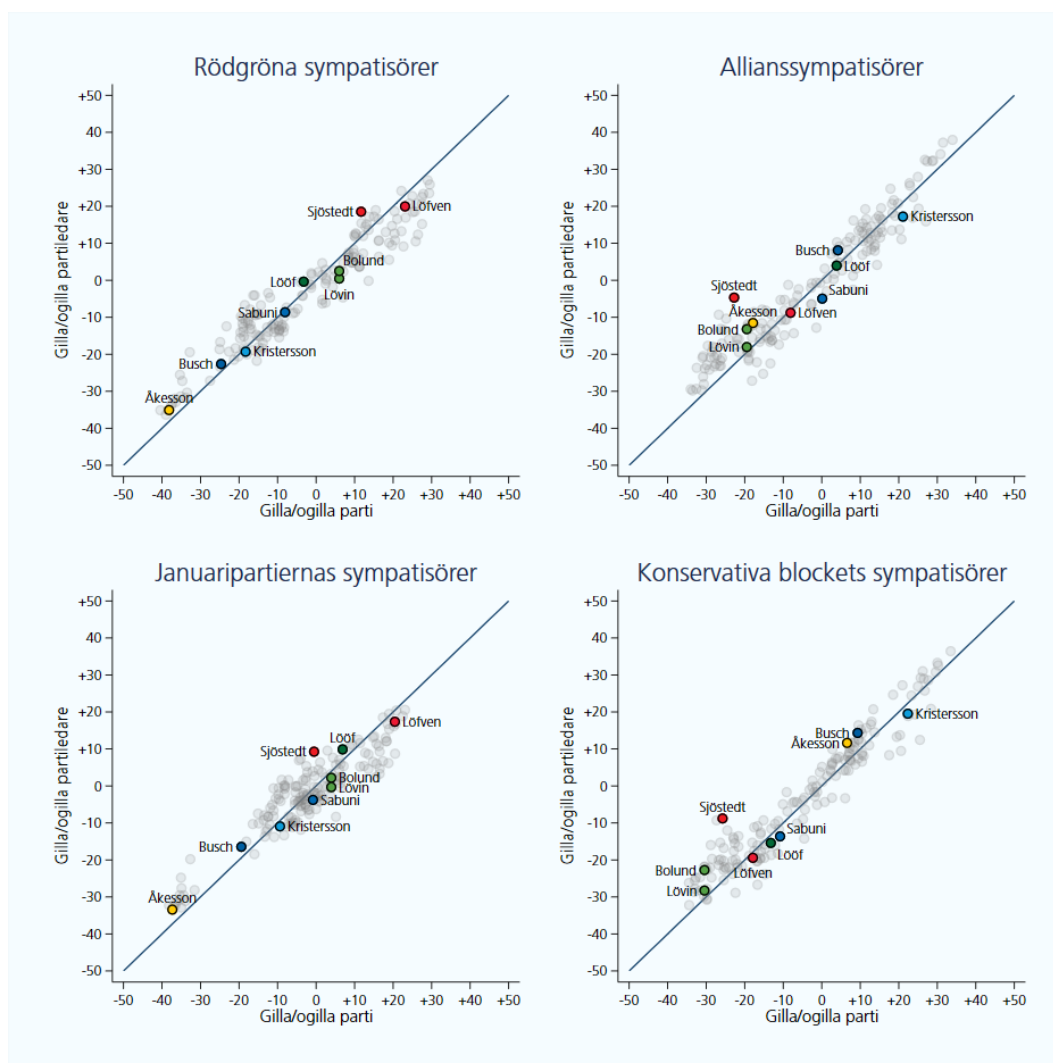
Tidigare forskning har konstaterat att generellt sätt varit svårt att isolera och blottlägga partiledareffekter på partival i flerpartisystem som liknar Sverige (Aarts, Blais & Schmitt, 2013). I många svenska analyser är effekter av ledarpopularitet inte tillräckligt stora för att nå statistisk signifikans. Vår politiska kultur är, när allt kommer omkring, partiorienterad. Väljare röstar i första hand på partier. Partiledare kommer och går, men partier består. En huvudslutsats från den svenska forskningen om partiledareffekter är därför att svenska väljare röstar på partier *trots* deras ledare, och inte på grund av dem. Det visar sig nämligen att väljargrupper där ledare är mer populära än sitt parti ofta står så långt ifrån partiet ideologiskt att de inte överväger att rösta på partiet. Partiledarna i Sverige tenderar att vara relativt populära men hos fel väljare!

Det är med andra ord mer betydelsefullt att vara populär bland de egna sympatisörerna och bland väljare till ideologiskt närliggande partier (Oleskog Tryggvason & Boije, 2015). Det är trots allt här de stora väljarströmmarna finns (Oscarsson, 2020). I figur 5 nedan har vi därför brutit ner ovanstående analys av sänken och flöten bland fyra olika grupper av sympatisörer (i) Rödgröna sympatisörer (S/V/MP), (ii) Allianssympatisörer (C/L/M/KD), (iii) Januariatpartiernas sympatisörer (S/MP/C/L) samt (iv) vad som har beskrivits som ett möjligt framtida konservativt block inom svensk politik (M/KD/SD).

Vi börjar analysen med de rödgröna sympatisörerna i det övre vänstra hörnet i figur 5. Här kan vi se att Jonas Sjöstedts överpresterande (+7) jämfört med det egna partiet Vänsterpartiet är mer blygsam än i hela valmanskåren. Sjöstedts potential som flöte är alltså som minst i de grupper där det betyder mest. Annat noterbart från analysen av de rödgröna sympatisörerna är att Stefan Löfven, Isabella Lövin och Per Bolund alla är något mindre populära än sina partier.

I den övre högra grafen i figur 5 visas resultaten bland sympatisörerna till den forna Alliansen. Ebba Busch är den enda av de forna allianspartiernas ledare som har en högre popularitet än sitt parti. Övriga forna allianskolleger är antingen lika populära, Annie Lööf, eller mindre populära än sina partier. I övrigt kan vi konstatera att Jonas Sjöstedt återigen sticker ut. Allianssympatisörer hyser en relativt hög grad av antipatier gentemot Vänsterpartiet (-22), men är betydligt mindre negativa mot Sjöstedt som person (-5).

Figur 5 Parti- och ledarpopularitet inom fyra väljarblock, 2001–2020 (genomsnitt)



Källa: Den nationella SOM-undersökningen 2001–2020.

Kommentar: Figuren visar parti och ledarpopularitet bland fyra block sympatisörer väljarblock. I det rödgröna blocket ingår sympatisörer till Vänsterpartiet, Miljöpartiet och Socialdemokraterna. I Alliansen ingår sympatisörer till Liberalerna, Centerpartiet, Kristdemokraterna och Moderaterna. I Januaripartierna ingår sympatisörer till Socialdemokraterna, Miljöpartiet, Centerpartiet och Liberalerna. I det konservativa blocket ingår sympatisörer till Sverigedemokraterna, Kristdemokraterna och Moderaterna. Partiedare som befinner sig över den diagonala linjen kan betraktas som flöten samtidigt som de som befinner sig under samma linje kan ses som sänken för sina respektive partier.

I den vänstra nedre grafen i figur 5 visas analyserna för januaripartiernas sympatisörer. Återigen kan vi konstatera att det finns en mycket stark samvariation mellan parti och ledarpopularitet. Jonas Sjöstedt är även här betydligt mer populär än sitt parti. Det samma gäller Annie Lööf, Ebba Busch och Jimmie Åkesson.

I den nedre högra grafen i ser vi avslutningsvis samma analyser bland Moderaternas, Kristdemokraternas och Sverigedemokraternas sympatisörer. I den här gruppen så är både Jimmie Åkesson (+5) och Ebba Busch (+5) mer populära än sina partier medan Ulf Kristersson är något mindre populär än Moderaterna.

Sammanfattningsvis kan vi konstatera att 2020 års mätning visar på en mycket stark korrelation mellan parti och ledarpopularitet. Med undantag för Jonas Sjöstedt, som vid tidpunkten för mätningen redan hade aviserat sin avgång, finns det få exempel på substantiella flöten eller sänken bland de riksdagspartiernas ledare och språkrör. Detta gäller både i valmanskåren som helhet samt inom ideologiskt närstående partigrupper.

Sval relation mellan folk och ledare

I det här kapitlet har vi med hjälp av SOM-undersökningarna kartlagt och analyserat internationella och nationella politiska ledares kännedom och popularitet under tjugo år. Vårt bidrag lägger grunden för en mer elaborerad analys av vilka faktorer som bidrar till att ledare blir kända och populära i befolkningen, och hur popularitet bland egna och andra partiers sympatisörer kan omsättas till röster i samband med val.

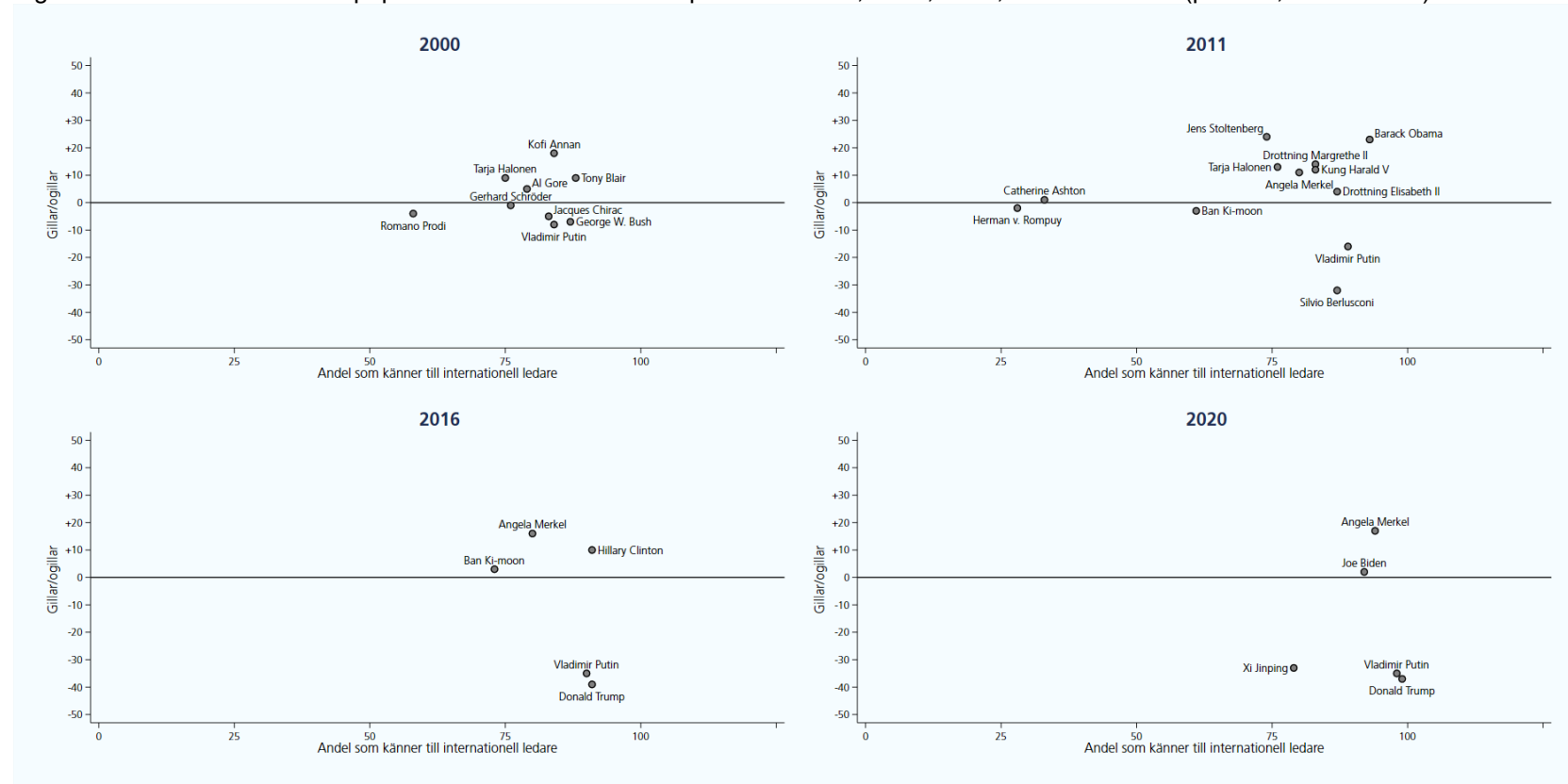
Resultaten från 2020 visar på en mycket hög kännedom för flera av världens mäktigaste länder. Ett exempel är att hela 99 procent av svenskarna känner till Donald Trump, samtidigt är det försvinnande få som uttrycker ett gillande för den nu avgångne amerikanske presidenten.

Halvvägs in i den pågående mandatperioden är det ingen av de kvarvarande partiledarna som sticker ut nämnvärt, varken när det kommer till kännedom eller popularitet. Våra analyser av partiledarpopularitet inom de olika blocken visar på svårigheten att bli avsevärt mer populär än sitt parti i väljargrupper som ligger ideologiskt nära. Det ska bli ytterst intressant att följa utvecklingen under kommande år för att se huruvida någon partiledare lyckas med bedriften att fungera som ett flöte för sitt parti. Avslutningsvis så är det värt att notera att det sedan 2020 års SOM-undersökning tillkommit två partiföreträdare, Märta Stenevi som språkrör i Miljöpartiet och Nooshi Dadgostar som partiledare i Vänsterpartiet. De historiska erfarenheterna tyder på att båda dessa nykomlingar kommer behöva arbeta hårt för att nå upp till den nivå av kändisskap som återfinns hos deras konkurrenter. Nooshi Dadgostar har därtill stora skor att fylla då hennes företrädare Jonas Sjöstedt avslutat sin tid på posten med historiska siffror för att vara vänsterpartiledare.

Referenser

- Aarts, Kees, Blais, André & Hermann Schmitt (red, 2013). *Political leaders and democratic elections*. Oxford: Oxford University Press.
- Ewalt, David, M. (2018-05-08) The World's Most Powerful People 2018. *Forbes*. Hämtad från <https://www.forbes.com/sites/davidewalt/2018/05/08/the-worlds-most-pow-erful-people-2018/?sh=4ca5ec6b6c47>
- Garzia, Diego, Ferreira da Silva, Frederico & Andera De Angelis (2020). Image that matters: News media consumption and party leader effects on voting behavior. *The International Journal of Press/Politics*, 25(2), 238–259.
- Holmberg, Sören (2017a). Internationella ledares popularitet i Sverige. I Ulrika Andersson, Jonas Ohlsson, Henrik Oscarsson & Maria Oskarson (red) *Larmar och gör sig till*. Göteborg: SOM-institutet, Göteborgs universitet.
- Holmberg, Sören (2017b). Brist på kända och populära regionpolitiker. I Ulrika Andersson (red) *Slutna rum och öppna landskap*. Göteborg: SOM-institutet, Göteborgs universitet.
- Holmberg, Sören (2016). Vi vill ha kända och populära politiker. I Annika Bergström & Niklas Harring (red) *Hållbarhetens Horisont*. Göteborg: SOM-institutet, Göteborgs universitet.
- Oleskog Tryggvason, Per & Edvin Boije (2015). Partiledareffekter i 2014 års riksdagsval. I Annika Bergström, Bengt Johansson, Henrik Oscarsson & Maria Oskarson (red) *Fragment*. Göteborg: SOM-institutet, Göteborgs universitet.
- Oscarsson, Henrik (1998). *Den svenska partirymden. Väljarnas uppfattningar av konfliktstrukturen i partisystemet 1956–1996*. Göteborg: Statsvetenskapliga institutionen, Göteborgs universitet.
- Oscarsson, Henrik (2020). *Flytande väljare 2018*. Valforskningsprogrammets rapportserie 2020:10. Göteborg: Statsvetenskapliga institutionen, Göteborgs universitet.
- Oscarsson, Henrik & Martin Rosema (2019). Consideration set models of electoral choice: Theory, method, and application. *Electoral studies*, 57, 256–262.
- Oscarsson, Henrik, Bergman, Torbjörn, Bergström, Annika & Johan Hellström (2021) *Polarisering i Sverige*. SNS Demokratirådsrapport 2021. Stockholm: SNS Förlag.

Figur A.1 Kännedom och popularitet hos internationella politiska ledare, 2000, 2011, 2016 och 2020 (procent, medelvärde)

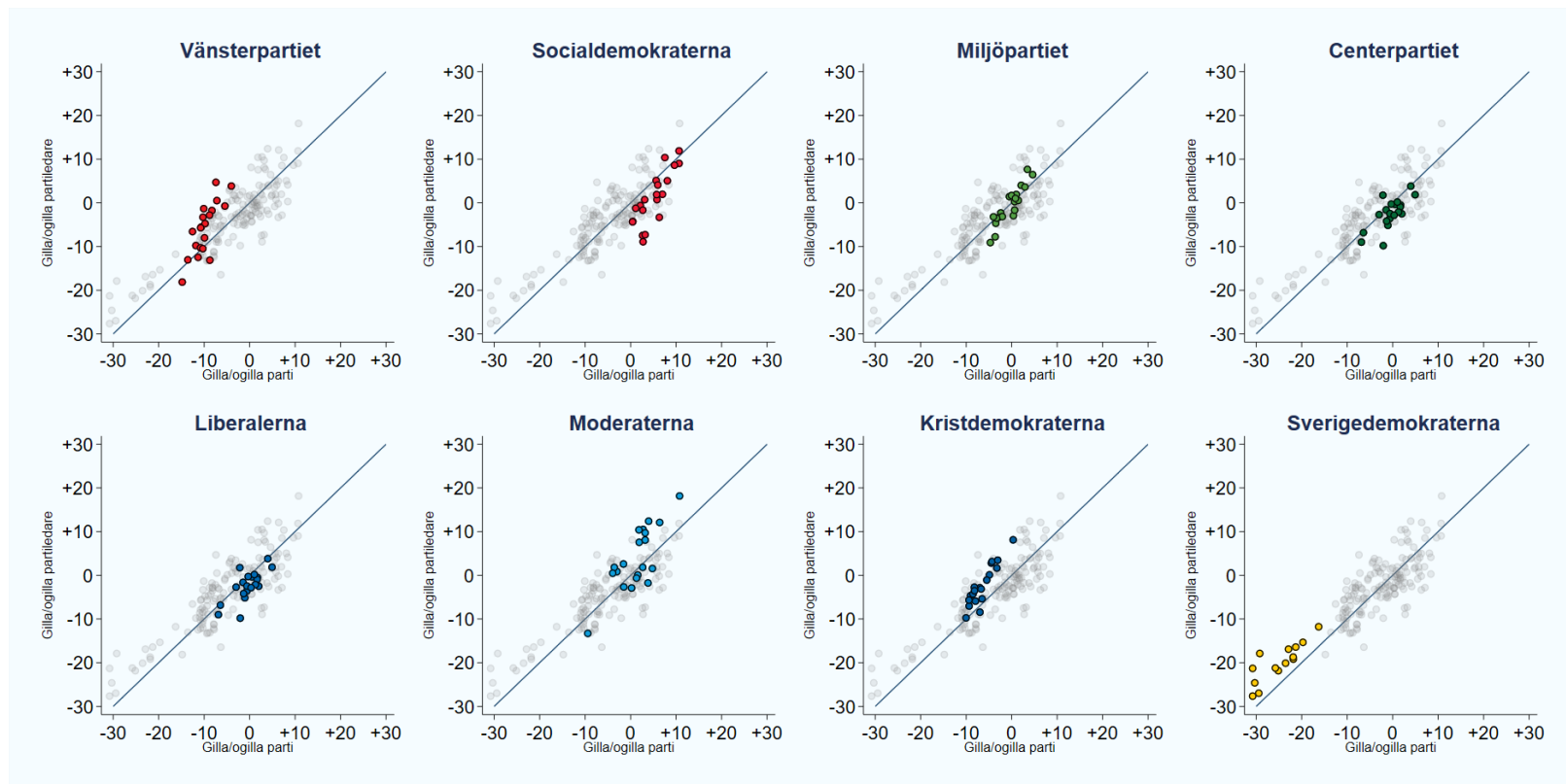


Data: Den nationella SOM-undersökningen 2000, 2011, 2016 och 2020.

Källa: Valforskningsprogrammets bearbetning.

Kommentar: Frågan lyder 'Den här frågan gäller hur mycket man allmänt sett gillar respektive ogillar några internationella ledare. Var skulle du vilja placera dem på nedanstående skala?'. Frågan besvaras på en elvgradig ogillar-gillarskala från -5 ('Ogillar starkt') till +5 ('Gillar starkt') samt 'Personen är okänd för mig'. Popularitetsskalan kan variera mellan -50 (ogillar) och +50 (gillar). Medeltalen har beräknats bland svarande. Kännedom är den procentandel som inte har valt alternativet Personen är okänd för mig. Grafen visar andelen som känner till respektive ledare (x-axeln) samt medelvärdet för ledarens popularitet (y-axeln).

Figur A.2 Parti- och ledarpopularitet för respektive partis partiledare, 2001–2020 (genomsnitt)

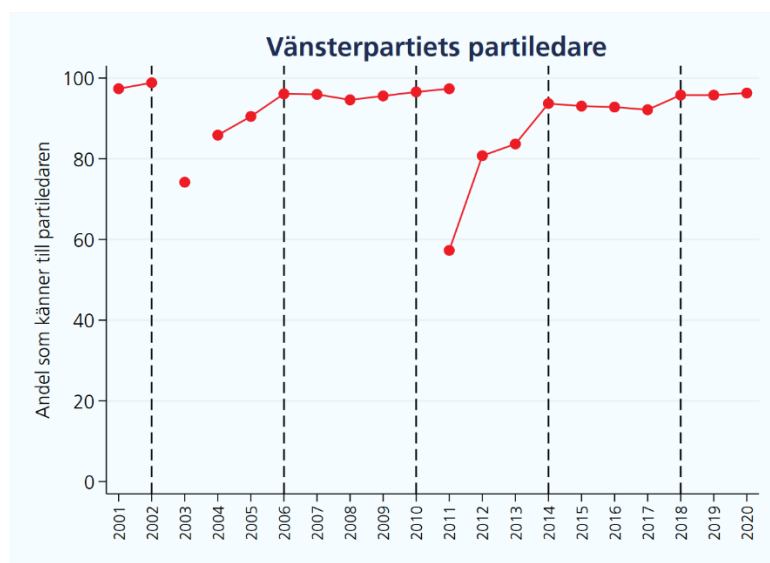


Data: Den nationella SOM-undersökningen 2001–2020.

Källa: Valforskningsprogrammets bearbetning.

Kommentar: Figuren visar parti (x-axeln) och ledarpopularitet (y-axeln) för respektive partis partiledare/språkrör (partifärg) jämfört med övriga partiers partiledare (gråskala) bland samtliga svarande. Partiledare som befinner sig över den diagonala linjen kan betraktas som flöten samtidigt som de som befinner sig under samma linje kan ses som sänken för sina respektive partier.

Figur A.3a Andel som känner till Vänsterpartiets partiledare (2001-2020)

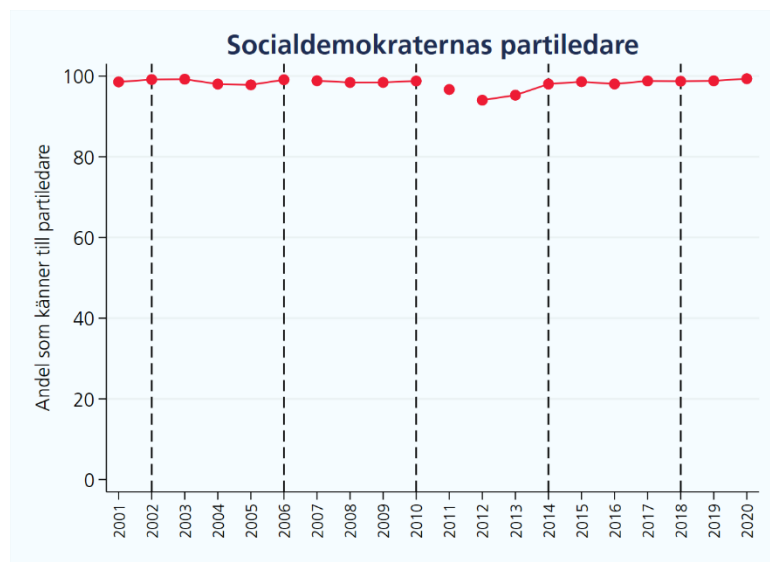


Data: Den nationella SOM-undersökningen 2001–2020.

Källa: Valforskningsprogrammets bearbetning.

Kommentar: Ledare för Vänsterpartiet från 2001-2002 var Gudrun Schyman; 2003 Ulla Hoffman; 2004-2011 Lars Ohly; 2011-2020 Jonas Sjöstedt.

Figur A.3b Andel som känner till Socialdemokraternas partiledare (2001-2020)

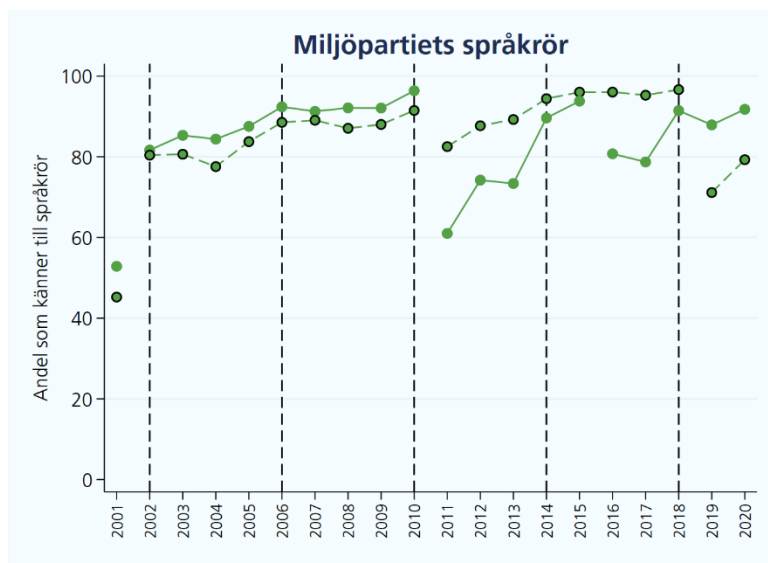


Data: Den nationella SOM-undersökningen 2001–2020.

Källa: Valforskningsprogrammets bearbetning.

Kommentar: Ledare för Socialdemokraterna från 2001-2006 var Göran Persson; 2007-2010 Mona Sahlin; 2011 Håkan Juholt; 2012-2020 Stefan Löfven.

Figur A.3c Andel som känner till Miljöpartiets språkrör (2001-2020)

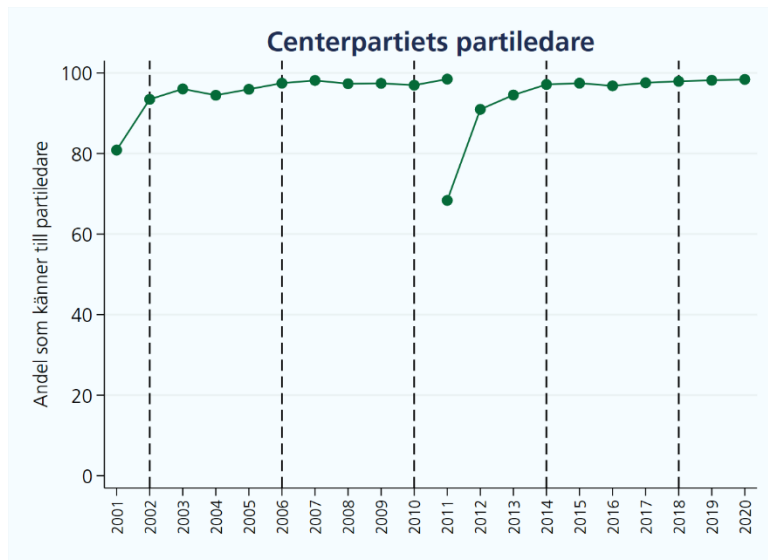


Data: Den nationella SOM-undersökningen 2001–2020.

Källa: Valforskningsprogrammets bearbetning.

Kommentar: De heldragna linjerna visar kännedomen för Miljöpartiets kvinnliga språkrör, de sträckande linjerna visar andelen som känner till Miljöpartiets manliga språkrör. År 2001 var Lotta Nilsson Hedström och Mats Hammarström; 2002–2010 Maria Wetterstrand och Peter Eriksson; 2011–2015 Åsa Romson, 2011–2018, Gustav Fridolin; 2016–2020 Isabella Lövin; 2019–2020 Per Bolund.

Figur A.3d Andel som känner till Centerpartiet partiledare (2001-2020)

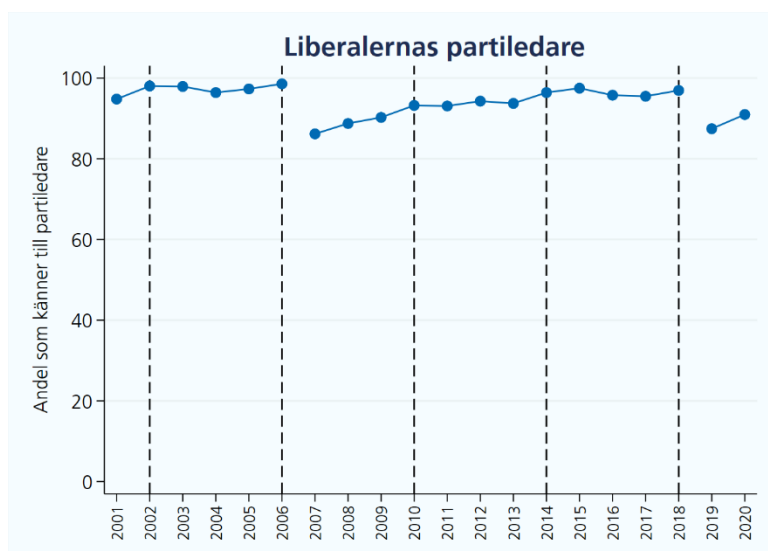


Data: Den nationella SOM-undersökningen 2001–2020.

Källa: Valforskningsprogrammets bearbetning.

Kommentar: Ledare för Centerpartiet 2001–2011 var Maud Olofsson; 2011–2020 Annie Lööf.

Figur A.3e Andel som känner till Liberalernas partiledare (2001-2020)

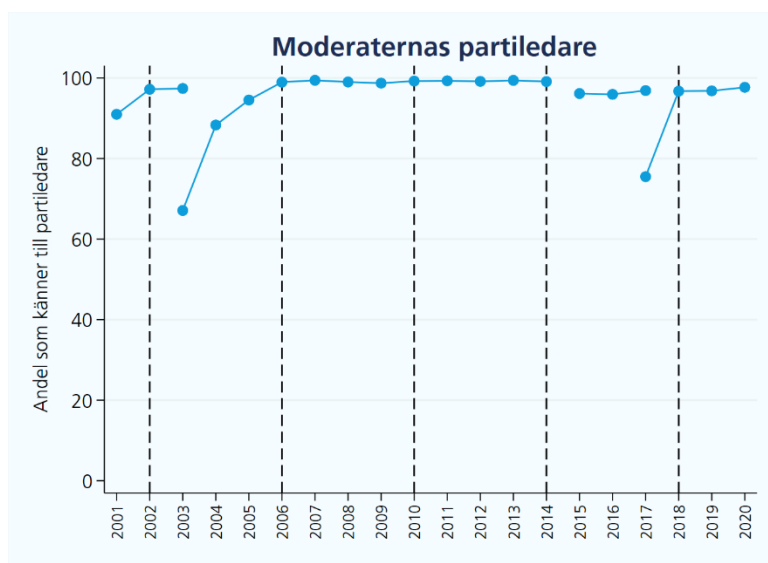


Data: Den nationella SOM-undersökningen 2001–2020.

Källa: Valforskningsprogrammets bearbetning.

Kommentar: Lars Leijonborg var Liberalernas partiledare åren 2001-2006; Jan Björklund åren 2007-2018; Nyamko Sabuni åren 2019-2020.

Figur A.3f Andel som känner till Moderaternas partiledare (2001-2020)

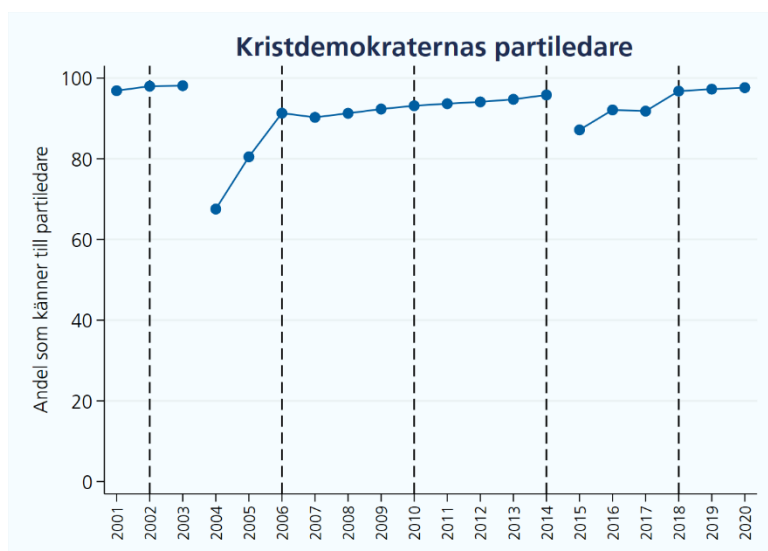


Data: Den nationella SOM-undersökningen 2001–2020.

Källa: Valforskningsprogrammets bearbetning.

Kommentar: Ledare för Moderaterna 2001-2003 var Bo Lundgren; 2003-2014, Fredrik Reinfeldt; 2015-2017, Anna Kinberg Batra; 2017-2020 Ulf Kristersson.

Figur A.3g Andel som känner till Kristdemokraternas partiledare (2001-2020)

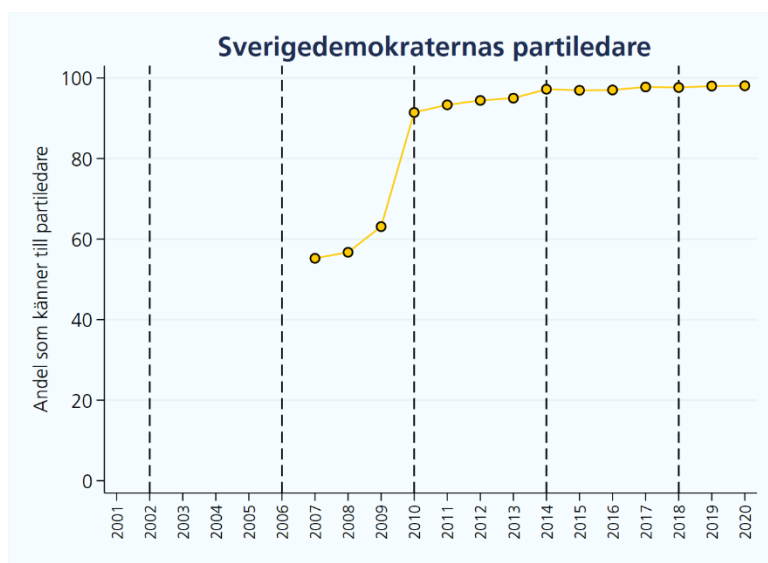


Data: Den nationella SOM-undersökningen 2001–2020.

Källa: Valforskningsprogrammets bearbetning.

Kommentar: Ledare för Kristdemokraterna 2011-2003 var Alf Svensson; 2004-2014 Göran Högglund; 2016-2020 Ebba Busch.

Figur A.3h Andel som känner till Sverigedemokraternas partiledare (2001-2020)



Data: Den nationella SOM-undersökningen 2007–2020.

Källa: Valforskningsprogrammets bearbetning.

Kommentar: Sverigedemokraternas partiledare under den uppmätta tidsperioden (2007-2020) har varit Jimmie Åkesson.

Valforskningsprogrammet
Statsvetenskapliga institutionen
Göteborgs universitet
Box 711, SE-405 30 Göteborg

Valforskningsprogrammet finns vid Statsvetenskapliga institutionen i Göteborg. Sedan 1954 har vi genomfört empiriska studier av opinionsbildning, val och väljarbeteende och undersökt tillståndet och utvecklingen av den svenska representativa demokratin.

Syftet med forskningen är bland annat att förklara varför väljare röstar som de gör och varför val slutar som de gör. Vi spårar och följer trender i svensk valdemokrati och gör jämförelser med utvecklingen i andra länder.

Professor Henrik Ekengren Oscarsson leder det svenska Valforskningsprogrammet.

