

Kännedom om och förtroende för Riksgälden

Marcus Weissenbilder [SOM-rapport nr 2021:14]



Innehållsförteckning

Introduktion	1
Tabell 2 Förtroende för samhällsinstitutioner, 2020	3
Tabell 3 Förtroende för Riksgälden efter bakgrundsfaktorer, 2019–2020	4
Tabell 4 Förtroende för Riksgälden efter politisk orientering, 2020.....	5
Tabell 5 Förtroende för Riksgälden efter nyhetsvanor, 2020	6
Tabell 6 Förtroende för Riksgälden efter särskilda bakgrundsfaktorer, 2020	7
Tabell 7 Kännedom om Riksgäldens verksamhet efter särskilda bakgrundsfaktorer, 2019–2020	8
Tabell 8 Kännedom om Riksgäldens verksamhet efter politisk orientering, 2020	9
Tabell 9 Kännedom om Riksgäldens verksamhet efter nyhetsvanor, 2020.....	10
Tabell 10 Kännedom om Riksgäldens verksamhet efter särskilda bakgrundsfaktorer, 2020.....	11

Introduktion

SOM-undersökningarna genomförs varje år sedan 1986 av SOM-institutet vid Göteborgs universitet. Syftet med undersökningarna är att kartlägga svensk opinion och belysa hur svenska folkets vanor och attityder förändras över tid. SOM-institutet är en centrumbildning vid Institutionen för journalistik, medier och kommunikation (JMG), Göteborgs universitet och har sin bakgrund i ett långvarigt samarbete mellan de två grundarinstitutionerna Statsvetenskapliga institutionen och Institutionen för journalistik, medier och kommunikation (JMG). Sedan 2017 är SOM-institutet även inrättat som en fakultetsgemensam forskningsinfrastruktur vid samhällsvetenskapliga fakulteten, Göteborgs universitet. Den nationella SOM-undersökningen genomförs i samverkan med forskare från olika discipliner, främst inom samhällsvetenskap.

SOM-undersökningens rapportserie står för en betydande del av resultatredovisningen av SOM-undersökningarna. Resultat publiceras även i form av presentationer och fördjupade analyser i de återkommande forskarantologierna. Alla publikationer finns tillgängliga för nedladdning på SOM-institutets webbsida www.gu.se/som-insitutet. En utförlig metodokumentation från den nationella SOM-undersökningen 2020 finns tillgänglig på hemsidan¹.

Den nationella SOM-undersökningen 2020

Fältarbetet för den nationella SOM-undersökningen följer i huvudsak samma upplägg från år till år. Undersökningen 2020 använde en undersökningsdesign som kallas blandad datainsamling (*mixed mode*) vilket innebar att data primärt samlades in via postenkäter, men respondenterna gavs även möjlighet att fylla i enkäten på internet.

Undersökningen skickades ut till ett systematiskt sannolikhetsurval av den svenska befolkningen. Urvalsramen innefattade alla svenska och utländska medborgare som har sin primära adress i Sverige och som är mellan 16 och 85 år. År 2020 ingick 22 500 personer i det totala urvalet. Den totala urvalsstorleken delades in i sex jämnstora grupper till vilka olika editioner av SOM-undersökningen 2020 skickades till. Samtliga formulär innehöll 12 sidor med frågor varav ett antal sidor är fyllda med projektspecifika frågor vilka varierar mellan formulären.

Svaren samlades in mellan den 14 september och 16 december 2020. En stor andel av svaren inkom tidigt och 30 dagar in i fältarbetet hade närmare 70 procent av de slutgiltiga svaren kommit in. Under fältperioden genomfördes en serie påminnelser via post, telefon och SMS.

Svarsfrekvens och representativitet

Av det ursprungliga urvalet på totalt 22 500 personer var det 11 127 personer som besvarade och skickade in formuläret vilket motsvarar en nettosvarsfrekvens på 51 procent².

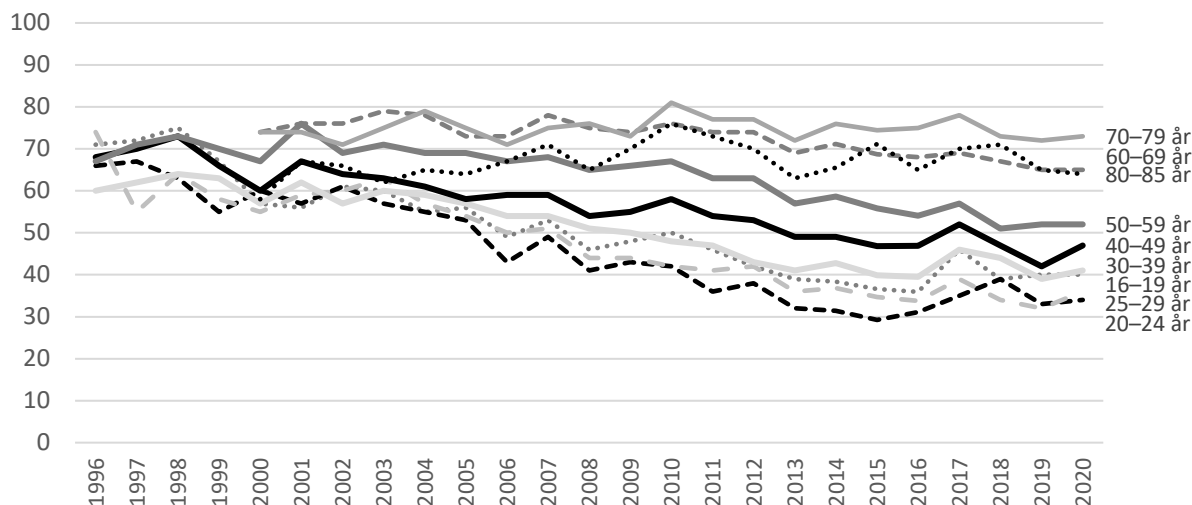
Vilka som svarar och vilka som inte svarar på en frågeundersökning har betydelse för tolkningen av undersökningens resultat. Om en viss grupp är underrepresenterad och samma grupps svar tenderar att skilja sig från övrigas blir studiens resultat mindre giltiga för populationen som helhet. Trots att knappt hälften av respondenterna inte svarar på enkäten är den demografiska representativiteten i svarsgruppen god i de flesta avseenden. I figur 1 görs det däremot tydligt att en lägre andel i de yngre åldersgrupperna svarar på SOM-undersökningarna. Under 2020 fick respondenterna för fjärde gången

¹ <https://www.gu.se/sites/default/files/2021-03/2.%20Metodrapport%20Riks%202020.pdf>

² I nettosvarsfrekvensen har det så kallade naturliga bortfallet definierats bort. Till det naturliga bortfallet förs personer som är fysiskt eller mentalt oförmögna att svara på enkäten, personer som är avlidna, bortresta under större delen av fältperioden, emigrerade, har språksvårigheter eller inte alls talar svenska. Sammanlagt 740 personer, motsvarande 3,3 procent, har räknats bort som naturligt bortfall.

en belöning i form av skraplott eller värdecheck efter inskickat svar. Detta ger en positiv effekt på svarsfrekvensen och förbättrar de yngre åldersgruppernas representativitet.

Figur 1 Svarsfrekvens i olika åldersgrupper 1996–2020 (procent)



Träffsäkerheten i attitydfrågor om politiska förslag och bedömningar av ekonomin är hög trots variationen i svarsfrekvens mellan olika åldersgrupper. Frågor där det existerar större generationsskillnader, exempelvis nyhetskonsumtion, påverkas däremot något mer av att delar av befolkningen har en lägre representation i svarsunderlaget³.

Procentskattningar och felmarginaler

SOM-undersökningarna bygger på ett slumpmässigt urval av den svenska befolkningen 16-85 år. Resultat från sådana urvalsundersökningar är alltid förknippade med en osäkerhet som kan uttryckas i form av en felmarginal. Med hjälp av en felmarginal går det att beräkna ett konfidensintervall kring till exempel en procentskattning. Vi kan förvänta oss att procenttalet för hela populationen befinner sig inom konfidensintervallet i 95 fall av 100 i en tänkt situation med många upprepade mätningar. Att vara medveten om felmarginalen gör att vi lättare undviker att dra slutsatser om förändringar eller gruppskillnader som enbart beror på slumpen. Tabellen nedan ger några exempel på hur stor felmarginalen är vid olika gruppstorlekar och procentskattningar.

Tabell 1 Lathund för procentskattningar vid olika gruppstorlekar (felmarginaler och procentenheter)

Skattning	100	200	400	800	1 000	2 000
50 procent	±9,8	±6,9	±4,9	±3,5	±3,1	±2,2
30 procent	±9,0	±6,4	±4,5	±3,2	±2,8	±2,0
10 procent	±5,9	±4,2	±2,9	±2,1	±1,9	±1,3
6 procent	±4,7	±3,3	±2,3	±1,6	±1,5	±1,0
2 procent	±2,7	±1,9	±1,4	±1,0	±0,9	±0,6

SOM-institutet har i samverkan med Riksgälden undersökt svenskarnas kännedom om och förtroende för myndigheten och hur det ser ut i olika befolkningsgrupper. Frågorna ställdes i formulär 3.

³ Elias Markstedt (2014) Representativitet och viktning. SOM-rapport 2014:20, SOM-institutet, Göteborgs universitet.

Tabell 2 Förtroende för samhällsinstitutioner, 2020 (procent; balansmått)

	Mycket stort förtroende	Ganska stort förtroende	Varken stort eller litet förtroende	Ganska litet förtroende	Mycket litet förtroende	Ingen uppfattning	Summa procent	Antal svarande	Förtroendebalans bland dem med åsikt
Universitet/högskolor ¹	16	46	31	5	2	-	100	3 451	+55
Riksbanken ¹	17	39	35	6	3	-	100	1 745	+47
Domstolarna ¹	17	39	26	12	6	-	100	1 758	+38
Riksgälden	7	18	28	3	2	42	100	1 754	+36
Försvaret ¹	14	32	38	11	5	-	100	1 755	+30
Riksdagen ¹	7	36	34	15	8	-	100	1 763	+20
Regeringen ¹	9	34	29	17	11	-	100	3 556	+15

Kommentar: Frågan lyder 'Ange också hur stort förtroende du har för följande: ' och är placerad efter frågan 'Hur stort förtroende har du för det sätt på vilket följande institutioner och grupper sköter sitt arbete?' Svartalternativen är 'mycket stort förtroende'; 'ganska stort förtroende'; 'varken stort eller litet förtroende'; 'ganska litet förtroende'; 'mycket litet förtroende' samt 'ingen uppfattning'. Procentbasen utgörs av dem som besvarat respektive delfråga. ¹Frågan är ställd utan svartalternativet 'ingen uppfattning'. Förtroendebalans bland dem med åsikt avser andelen som svarat 'mycket' eller 'ganska stort förtroende' minus andelen som svarat 'mycket' eller 'ganska litet förtroende'. Personer som inte uttryckt någon åsikt är exkluderande från förtroendebalansen.

Källa: Den nationella SOM-undersökningen 2019 samt 2020.

Tabell 3 Förtroende för Riksgälden efter bakgrundsfaktorer, 2019–2020 (procent; balansmått)

		Mycket stort förtroende	Ganska stort förtroende	Varken stort eller litet förtroende	Ganska litet förtroende	Mycket litet förtroende	Ingen uppfattning	Summa procent	Antal svarande	Förtroendebalans bland dem med åsikt
	<i>Samtliga</i>	7	18	28	3	2	42	100	1 754	+36
	<i>Samtliga 2019</i>	4	18	32	4	1	41	100	1 554	+28
<i>Kön</i>	Kvinna	5	15	28	2	1	49	100	910	+32
	Man	8	21	30	3	2	36	100	834	+38
<i>Ålder</i>	16–29 år	4	10	32	2	1	51	100	257	+20
	30–49 år	7	15	28	2	1	47	100	469	+35
	50–64 år	5	23	28	2	3	39	100	455	+37
	65–85 år	9	21	28	3	1	38	100	573	+41
<i>Utbildning¹</i>	Låg	7	14	31	5	3	40	100	242	+22
	Medellåg	5	16	28	4	2	45	100	533	+28
	Medelhög	6	20	31	1	2	40	100	383	+38
	Hög	9	21	26	1	1	42	100	557	+48
<i>Yrkesgrupp²</i>	Tjänstemän	8	22	27	1	1	41	100	902	+47
	Egenföretagare inkl. lantbrukare	8	18	26	3	6	39	100	88	+28
	Arbetare	5	14	30	4	2	45	100	547	+23
<i>Boende- område</i>	Ren landsbygd	8	15	26	3	2	46	100	221	+32
	Mindre tätort	5	16	33	4	3	39	100	332	+24
	Stad/större tätort	7	19	28	2	1	43	100	843	+40
	Sthlm/Gbg/Malmö	8	20	29	2	0	41	100	328	+42
<i>Geografisk uppväxt</i>	I Sverige	7	18	28	2	1	44	100	1 519	+37
	Annat land i Norden	(3)	(18)	(28)	(3)	(3)	(45)	100	39	(+28)
	Annat land i Europa	2	23	30	8	2	35	100	53	+23
	Land utanför Europa	8	17	37	5	3	30	100	64	+24

Kommentar: För frågans lydelse, se tabell 2. ¹Låg = grundskola eller motsvarande, Medellåg = gymnasium eller motsvarande, Medelhög = eftergymnasial utbildning ej högskola/universitet eller högskola/universitet kortare än 3 år, Hög = högskola/universitet minst 3 år. ²Yrkesgruppkategori baserad på fråga om yrke samt fråga om yrkesgrupp. Tjänstemän = 'Hög tjänsteman; ledande befattning', 'kvalificerad tjänsteman' och 'övrig tjänsteman', Egenföretagare inkl. lantbrukare = 'småföretagare exkl. lantbrukare' och 'lantbrukare m.fl.', Arbetare = 'arbetsledare; tekniker', 'yrkesutbildad inom handel/service/omsorg', 'yrkesutbildad arbetare' och 'övrig arbetare'. Resultat i parentes bygger på svarstal under 50 personer.

Källa: Den nationella SOM-undersökningen 2019–2020.

Tabell 4 Förtroende för Riksgälden efter politisk orientering, 2020 (procent; balansmätt)

	Varken stort							Summa procent	Antal svarande	Förtroendebalans bland dem med åsikt
	Mycket stort förtroende	Ganska stort förtroende	eller litet förtroende	Ganska litet förtroende	Mycket litet förtroende	Ingen uppfattning				
<i>Samtliga</i>	7	18	28	3	2	42	100	1 754	+36	
<i>Politiskt intresse</i>	Mycket intresserad	11	28	22	4	4	100	254	+44	
	Ganska intresserad	8	20	29	2	1	100	756	+41	
	Inte särskilt intresserad	3	11	30	4	1	100	413	+17	
	Inte alls intresserad	5	13	22	5	1	100	79	+25	
<i>Tillit till andra människor¹</i>	Låg (0–4)	4	13	30	6	5	100	244	+8	
	Medel (5–7)	4	17	33	3	1	100	788	+30	
	Hög (8–10)	11	22	23	1	1	100	686	+52	
<i>Kännedom om riksgälden</i>	Inte alls	2	3	21	1	1	100	679	+12	
	Inte särskilt väl	6	20	39	4	1	100	739	+30	
	Ganska väl	17	48	22	3	3	100	286	+62	
	Mycket väl	(40)	(25)	(10)	(0)	(10)	(15)	100	40	(+64)
<i>Ideologisk orientering²</i>	Klart till vänster	6	16	29	1	1	100	177	+41	
	Något till vänster	8	20	25	2	1	100	399	+45	
	Varken till vä eller hö	6	14	33	4	3	100	476	+23	
	Något till höger	8	21	29	1	0	100	470	+47	
	Klart till höger	6	21	25	4	4	100	204	+31	
<i>Partisynpati</i>	Vänsterpartiet	5	11	31	3	1	100	146	+26	
	Socialdemokraterna	9	20	28	1	0	100	469	+46	
	Centerpartiet	13	20	25	1	1	100	152	+53	
	Liberalerna	14	21	28	4	0	100	57	+48	
	Moderaterna	7	21	30	2	0	100	327	+43	
	Kristdemokraterna	9	18	30	1	1	100	96	+42	
	Miljöpartiet	1	17	26	1	1	100	82	+33	
	Sverigedemokraterna	3	14	27	6	7	100	233	+8	

Kommentar: För frågans lydelse se tabell 2. ¹Frågan lyder: 'Enligt din mening, i vilken utsträckning går det att lita på människor i allmänhet?' Därefter följer en elvgradig skala från 0–10 där 0 motsvarar 'Det går inte att lita på människor i allmänhet' och 10 'Det går att lita på människor i allmänhet'. ²Frågan lyder: 'Man talar ibland om att politiska åsikter kan placeras in på en vänster-högerskala. Var någonstans skulle du placera dig själv på en sådan skala?'. **Källa:** Den nationella SOM-undersökningen 2020.

Tabell 5 Förtroende för Riksgälden efter nyhetsvanor, 2020 (procent; balansmätt)

		Mycket stort förtroende	Ganska stort förtroende	Varken stort eller litet förtroende	Ganska litet förtroende	Mycket litet förtroende	Ingen uppfattning	Summa procent	Antal svarande	<i>Förtroendebalans bland dem med åsikt</i>
	<i>Samtliga</i>	7	18	28	3	2	42	100	1 754	+36
<i>Tittande på Aktuellt/Rapport</i>	Dagligen	9	22	29	3	1	36	100	617	+43
	5–6 ggr/v	7	23	28	2	1	39	100	211	+45
	3–4 ggr/v	4	23	26	2	2	43	100	184	+40
	1–2 ggr/v	7	14	26	2	3	48	100	212	+29
	Mer sällan	6	11	29	2	1	51	100	298	+27
	Aldrig/ej svar	3	11	34	4	2	46	100	220	+16
<i>Morgontidnings- läsning¹</i>	Dagligen	11	24	25	1	1	38	100	342	+53
	5–6 ggr/v	2	13	37	3	1	44	100	92	+19
	3–4 ggr/v	7	27	25	4	1	36	100	83	+44
	1–2 ggr/v	6	20	32	0	0	42	100	84	+45
	Mer sällan	9	9	26	3	0	53	100	78	+32
	Aldrig/ej svar	6	16	30	3	2	43	100	1 069	+30
<i>Kvällstidnings- läsning på nätet</i>	Dagligen	7	18	30	2	1	42	100	537	+37
	5–6 ggr/v	4	20	28	3	2	43	100	117	+35
	3–4 ggr/v	6	20	31	3	1	39	100	145	+37
	1–2 ggr/v	7	18	28	3	0	44	100	165	+39
	Mer sällan	7	17	30	2	1	43	100	339	+35
	Aldrig/ej svar	7	18	25	3	3	44	100	439	+33

Kommentar: För frågans lydelse, se tabell 2. ¹Morgontidningsläsning avser läsning av papperstidning.

Källa: Den nationella SOM-undersökningen 2020.

Tabell 6 Förtroende för Riksgälden efter särskilda bakgrundsfaktorer, 2020 (procent; balansmätt)

		Mycket stort förtroende	Ganska stort förtroende	Varken stort eller litet förtroende	Ganska litet förtroende	Mycket litet förtroende	Ingen uppfattning	Summa procent	Antal svarande	Förtroendebalans bland dem med åsikt
	<i>Samtliga</i>	7	18	28	3	2	42	100	1 754	+36
<i>Hushållsinkomst</i>	Max 300 000	5	18	32	3	2	40	100	396	+29
	301 000–700 000	7	15	31	3	1	43	100	670	+30
	Mer än 700 000	9	23	24	1	1	42	100	542	+50
<i>Sysselsättning</i>	Förvärsarbetande	6	20	29	2	1	42	100	838	+38
	Student	6	12	31	4	3	44	100	90	+18
	Arbetslös eller i arbetsmarknads-politiska åtgärder	8	19	29	3	1	40	100	597	+37
	Pensionär eller sjuk-/aktivitetsersättning	6	7	30	0	1	56	100	127	+28

Kommentar: För frågans lydelse, se tabell 2.

Källa: Den nationella SOM-undersökningen 2020.

Tabell 7 Kännedom om Riksgäldens verksamhet efter särskilda bakgrundsfaktorer, 2019–2020 (procent)

		Inte alls	Inte särskilt väl	Ganska väl	Mycket väl	Summa procent	Antal svarande
	<i>Samtliga</i>	39	43	16	2	100	1 774
	<i>Samtliga 2019</i>	40	41	17	2	100	1 569
<i>Kön</i>	Kvinna	45	42	11	2	100	923
	Man	32	43	22	3	100	841
<i>Ålder</i>	16–29 år	64	27	7	2	100	257
	30–49 år	42	42	14	2	100	476
	50–64 år	30	45	22	3	100	454
	65–85 år	32	47	18	3	100	587
<i>Utbildning¹</i>	Låg	42	46	10	2	100	250
	Medellåg	45	41	13	1	100	535
	Medelhög	37	45	17	1	100	385
	Hög	33	40	23	4	100	567
<i>Yrkesgrupp²</i>	Tjänstemän	33	44	20	3	100	914
	Egenföretagare inkl. lantbrukare	31	42	24	3	100	88
	Arbetare	48	41	10	1	100	553
<i>Boende- område</i>	Ren landsbygd	39	44	14	3	100	226
	Mindre tätort	39	43	17	1	100	330
	Stad/större tätort	39	41	17	3	100	852
	Sthlm/Gbg/Malmö	37	44	17	2	100	333
<i>Geografisk uppväxt</i>	I Sverige	38	43	17	2	100	1 535
	Annat land i Norden	(52)	(34)	(11)	(3)	100	38
	Annat land i Europa	40	48	7	5	100	55
	Land utanför Europa	47	34	19	0	100	67

Kommentar: Frågan lyder: 'Hur väl känner du till den verksamhet som bedrivs vid följande myndigheter? Riksgälden'.^{1,2} Se tabell 3. Procentbasen utgörs av de som svarat på respektive delfråga. Resultat i parentes bygger på svarstal under 50 personer.

Källa: Den nationella SOM-undersökningen 2019–2020.

Tabell 8 Kännedom om Riksgäldens verksamhet efter politisk orientering, 2020 (procent)

		Inte alls	Inte särskilt väl	Ganska väl	Mycket väl	Summa procent	Antal svarande
	<i>Samtliga</i>	39	43	16	2	100	1 774
<i>Politiskt intresse</i>	Mycket intresserad	23	38	32	7	100	257
	Ganska intresserad	33	47	18	2	100	765
	Inte särskilt intresserad	51	42	7	0	100	420
	Inte alls intresserad	70	20	9	1	100	80
<i>Tillit till andra människor²</i>	Låg (0–4)	43	43	13	1	100	244
	Medel (5–7)	39	44	15	2	100	801
	Hög (8–10)	36	41	20	3	100	692
<i>Ideologisk orientering²</i>	Klart till vänster	43	41	12	4	100	179
	Något till vänster	40	43	16	1	100	403
	Varken till vä eller hö	43	42	13	2	100	479
	Något till höger	33	47	18	2	100	470
	Klart till höger	35	36	26	3	100	212
<i>Partisynpati</i>	Vänsterpartiet	50	32	13	5	100	148
	Socialdemokraterna	35	47	16	2	100	475
	Centerpartiet	42	39	17	2	100	153
	Liberalerna	37	42	14	7	100	57
	Moderaterna	32	44	22	2	100	334
	Kristdemokraterna	38	40	22	0	100	97
	Miljöpartiet	53	42	5	0	100	83
	Sverigedemokraterna	39	44	15	2	100	235

Kommentar: För frågans lydelse se tabell 7. ^{1,2} Se tabell 4.

Källa: Den nationella SOM-undersökningen 2020.

Tabell 9 Kännedom om Riksgäldens verksamhet efter nyhetsvanor, 2020 (procent)

		Inte alls	Inte särskilt väl	Ganska väl	Mycket väl	Summa procent	Antal
	<i>Samtliga</i>	39	43	16	2	100	1 774
<i>Tittande på Aktuellt/Rapport</i>	Dagligen	30	46	21	3	100	625
	5–6 ggr/v	30	45	23	2	100	213
	3–4 ggr/v	36	44	18	2	100	186
	1–2 ggr/v	45	39	14	2	100	214
	Mer sällan	53	37	9	1	100	297
	Aldrig/ej svar	51	39	7	3	100	227
<i>Morgontidnings- läsning¹</i>	Dagligen	29	47	20	4	100	352
	5–6 ggr/v	33	49	16	2	100	91
	3–4 ggr/v	34	43	21	2	100	82
	1–2 ggr/v	38	39	22	1	100	85
	Mer sällan	51	36	13	0	100	78
	Aldrig/ej svar	42	41	15	2	100	1 080
<i>Kvällstidnings- läsning på nätet</i>	Dagligen	37	44	17	2	100	541
	5–6 ggr/v	34	42	22	2	100	118
	3–4 ggr/v	35	45	18	2	100	148
	1–2 ggr/v	40	42	16	2	100	164
	Mer sällan	43	41	15	1	100	343
	Aldrig/ej svar	41	42	14	3	100	448

Kommentar: För frågans lydelse se tabell 7. ¹Se tabell 5.

Källa: Den nationella SOM-undersökningen 2020.

Tabell 10 Kännedom om Riksgäldens verksamhet efter särskilda bakgrundsfaktorer, 2020 (procent)

		Inte alls	Inte särskilt väl	Ganska väl	Mycket väl	Summa procent	Antal
	<i>Samtliga</i>	39	43	16	2	100	1 774
<i>Hushållsinkomst</i>	Max 300 000	43	43	13	1	100	402
	301 000–700 000	39	41	17	3	100	678
	Mer än 700 000	33	43	21	3	100	546
<i>Sysselsättning</i>	Förvärvsarbetande	36	44	18	2	100	844
	Student	44	37	17	2	100	90
	Arbetslös eller i arbetsmarknads- politiska åtgärder	33	46	18	3	100	608
	Pensionär eller sjuk- /aktivitetsersättning	71	22	5	2	100	129

Kommentar: För frågans lydelse se tabell 7.

Källa: Den nationella SOM-undersökningen 2020.

SOM-institutet vid Göteborgs universitet genomför årligen nationella och lokala frågeundersökningar och anordnar seminarier på temat Samhälle, Opinion och Medier.

SOM-institutet | Seminariegatan 1B | Box 710, 405 30 Göteborg
031 786 3300 | info@som.gu.se | www.gu.se/som-institutet

