

BISTÅNDSVILJAN FÖRSVAGAS

ANN-MARIE EKENGREN OCH HENRIK OSCARSSON

Sammanfattning

Under de senaste åren har biståndsviljan i befolkningen gradvis försvagats. Andelen biståndspositiva minskade från 52 procent toppåret 2015 till 39 procent i den senaste SOM-undersökningen 2020. I det här kapitlet prövar vi ideologiska och altruistiska förklaringar till varför åsikter om svenskt bistånd till utvecklingsländer varierar mellan olika befolkningsgrupper. Huvudresultaten visar att ideologiförklaringarna har stor betydelse för inställningen till bistånd. Att ställa sig positiv till bistånd är i stor utsträckning kopplat till ideologiska övertygelser såsom att ha hjärtat till vänster, vara generös i frågor som rör flyktningmottagning och att vara positiv till att satsa mer på ett miljövänligt samhälle. Samtidigt spelar altruismförklaringarna en viss roll. I synnerhet leder ett generellt engagemang i och givande till olika hjälporganisationer till en starkare biståndsvilja.

Internationellt utvecklingsbistånd kan, när det fungerar som bäst, bidra till ekonomisk utveckling, lyfta länder ur fattigdom, utveckla ett lands förmåga att styra sig själv och öka graden av demokrati (Finkel m.fl., 2007). Även positiva effekter för givarländer har identifierats, till exempel att deras internationella anseende (status) ökar och att viss inhemsk industri kan gynnas (Hatzipanayaotou & Michael, 1995). De negativa effekterna av biståndet har inte heller gått obemärkt förbi; höga nivåer av bistånd kan i sämsta fall bidra till att låsa fast gamla ekonomiska strukturer, slå sönder inhemsk industri i utvecklingsländerna och öka korruptionen (Ekanayake & Chatma, 2010; Lensink & White, 2001).

Att biståndet kan ges så olika inramning gör det så klart inte enkelt för enskilda medborgare att förhålla sig till frågan om Sverige ska ge bistånd och i så fall hur mycket. Historiskt har den politiska inramningen av biståndet i Sverige ofta varit moraliskt impregnerad; Sverige bör bidra till att bekämpa fattigdom och utjämna ekonomiska olikheter mellan länder, precis på samma sätt som välfärdspolitiken växte fram för att utjämna skillnader mellan individer i Sverige. Redan 1968 formulerades det så kallade *enprocentsmålet*, som innebar att man önskade avsätta en procent av statens budget till bistånd (Ekengren, 2005). Samtidigt som Sverige har haft ett enprocentsmål har Förenta Nationerna (FN) haft som målsättning att den rika världen ska ge 0,7 procent av BNI till bistånd (Ekengren & Götz, 2013).

Syftet med detta kapitel är att i första hand söka individförklaringar till variationer i medborgarnas biståndsvilja. I kapitlet prövar vi två uppsättningar av förklaringar

till varför vissa individer har hög, medan andra har låg biståndsvilja. Den första uppsättningen av förklaringar handlar om individers politiska preferenser och deras placering på vänster-högerskalan. Tidigare forskning har visat att individers placering på denna skala kan ha betydelse för hur de ser på bistånd, men också på fattigdom mer generellt och vilka grupper och individer som bör få ta emot olika former av välfärdsersättningar och hur omfattande de bör vara. Personer till vänster är generellt sett mer positiva till bistånd och personer till höger är mer negativa (Paxton och Knack, 2011:174). Personer till höger anses bland annat vara mer positiva till konditionalt bistånd, det vill säga att det finns krav på hur biståndet ska användas, till exempel att biståndet används till att köpa varor i givarlandet (Bodenstein & Faus, 2017). Bistånd kan i någon mening betraktas som att staten intervenerar i ett annat lands marknad, vilket anses som den ideologiska grunden för skillnader mellan personer till vänster och höger. Personer till höger önskar så liten statlig inblandning som möjligt, medan personer till vänster önskar en stark stat som kan bidra till omfördelning av resurser (Milner & Tingley, 2013:393).

Den andra uppsättningen av förklaringar handlar om en individs känsla av moralisk förpliktelse att hjälpa andra, vilket skulle kunna handla om *altruism*. Till exempel är det många religioner som förespråkar ett mer altruistiskt förhållnings-sätt. Personer som är religiösa, kvinnor och personer som har barn förväntas vara mer altruistiska än andra personer (Paxton & Knack, 2011:173). I det sammanhanget kommer vi även att undersöka det personliga givandet: att människor som uppger att de ofta skänker pengar till hjälporganisationer också är mer positiva till svenskt bistånd.

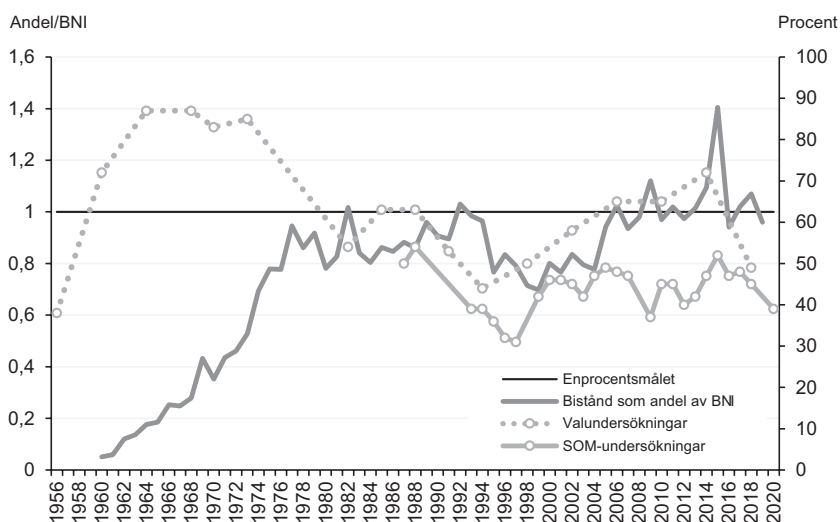
Biståndsviljan i Sverige

Sedan mitten av 1970-talet har Sverige alltid nått FN:s målsättning om att ge 0,7 procent av BNI till bistånd (se figur 1). Oftast har Sveriges bistånd även varit över 0,85 procent av BNI. Vid flera tillfällen har Sverige dessutom nått det egna enprocentsmålet. Under perioden 1995–2004 var Sveriges bistånd dock stadigt under 0,85 procent av BNI, delvis som ett resultat av ekonomiska åtstramningar men också för att Sveriges omfattande bistånd till Östeuropa inte fick räknas in i det traditionella biståndet. Efter 2005 har Sveriges bistånd vid flera tillfällen (2006, 2009, 2011, 2013, 2014, 2015, 2017, 2018) legat över enprocentsmålet. Vid flyktingkrisen 2015 ökade biståndet till hela 1,4 procent av BNI. Huvudförklaringen till den särskilt höga nivån 2015 är att kostnader för flyktingmottagning från utvecklingsländer räknas som bistånd enligt OECDs kommitté för utvecklingsassistans som ställer samman statistiken. En internationell jämförelse visar att Sverige under lång tid har tillhört de länder i världen som fördelar mest pengar till bistånd (Götz & Ekengren, 2013).

Opinionsutvecklingen vittnar om att det svenska biståndet till utvecklingsländerna byggdes upp under en period av starkt opinionstryck. Frågor om utveckling och avkolonisering var centrala, inte minst för politiska ungdomsrörelser. Enligt de

svenska Valundersökningarna var stödet för att öka det svenska biståndet mycket stort under 1960- och inledningen av 1970-talet. Först i slutet av 1970-talet – när den svenska biståndspolicyn levererade en nivå kring 0,8–1,0 procent av BNI – mattades biståndsviljan av. Därefter har trender i opinion och policy följts åt; perioder av avmattning har följts av perioder av återhämtning. Precis som på många andra områden tycks den dynamiska länken mellan opinion och policy på biståndsområdet vara termostatisk, det vill säga det finns en återkopplande mekanism – så kallad *policy feedback* – mellan medborgarnas önskade nivå och den reellt budgeterade nivån av bistånd.

Figur 1 Utvecklingen av det svenska biståndet i relation till bruttonationalinkomst BNI 1960–2018 (andel), samt andelen svenskar som ställer sig positiva till svenskt bistånd till utvecklingsländer, 1956–2020 (procent)



Kommentar: Grafen visar det svenska utlandsbiståndet som andel av bruttonationalinkomsten BNI i samma graf som utvecklingen av den svenska biståndsoptionen. Opinionsdata visar andelen som givit ett svar som är positivt till svenskt bistånd. Flera olika frågeformuleringar har använts genom årens lopp. Under perioden 1982–2007 användes i SOM- och Valundersökningar förslaget "minska u-hjälpen" som frågeformulering, något som ändrades till "minska biståndet till utvecklingsländerna" i senare studier. Eftersom båda formuleringarna användes i 2007 års SOM-undersökning kunde vi visa att skiftet av formulering haft mycket liten betydelse för skattningar av biståndsoptionen i Sverige. Orsaken till att biståndsviljan ligger högre i Valundersökningarna än i SOM-undersökningen trots att exakt samma frågeinstrument använts är datainsamlingsmetoden: Valundersökningarna var besöksintervjuer fram till och med 2014 medan SOM-institutet alltid använt sig av enkätmetod.

Källa: Resultaten för Sveriges bistånd som andel av BNI är kompillerade från två olika källor: 1960–2016: Världsbanken; 2017–2019: OECD. Data är hämtade från den nationella SOM-undersökningen 1987–2020 och Valundersökningarna 1956–2018.

Enligt tidigare forskning råder oenighet om hur stark samvariationen är mellan biståndsupinionen och omfattningen på det statliga biståndet. Några menar att om den aggregerade opinionen blir mer biståndskritisk, till exempel under en ekonomisk kris, minskar politikernas vilja att ge bistånd (Mosley, 1985; Henrich m.fl., 2016), medan andra argumenterar för att även i tider av stark biståndsvilja, så har regeringar valt att minska biståndet (Otter, 2003:115).

En annan möjlighet är så klart att det kausala sambandet går åt andra hållet och att opinionen snarare reagerar på politikernas signaler om vad de vill göra med biståndet, dvs att om politiker sänker biståndet (och följaktligen har argumenterat för nödvändigheten att göra så), så minskar även medborgarnas biståndsvilja. I Sverige har det funnits en särskild informations- och kommunikationsstrategi som syftar till öka allmänhetens kunskap om situationen i utvecklingsländer och som har syftat till stärkt engagemang och folklig förankring av biståndspolitik. Den kausala tanken är att ökad kunskap om den faktiska situationen ska leda till stöd från allmänheten för den svenska politiken. I Sverige har enprocentsmålet varit i det närmaste institutionaliserat och även om biståndsupinionen varierat (se figur 1) har inte den variationen explicit tagits till intäkt för att ändra den övergripande målsättningen, oavsett regeringsfärg.

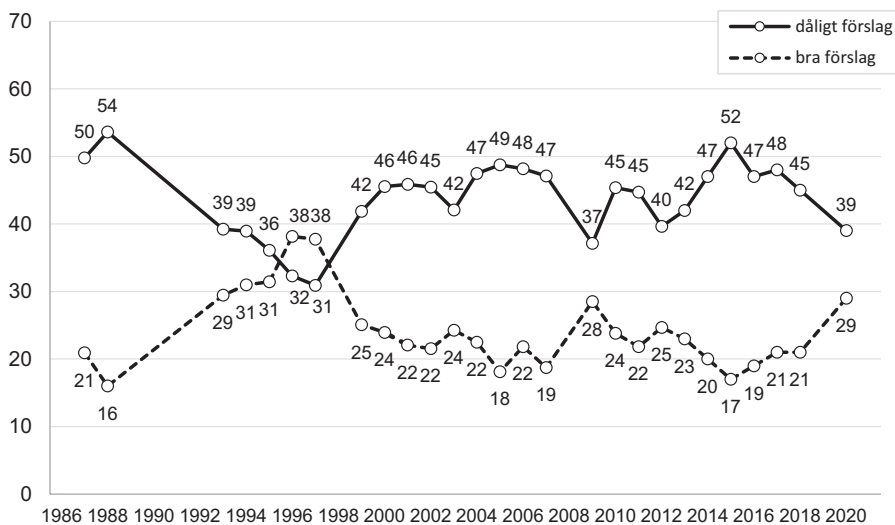
Under de senaste åren har dock den svenska biståndspolitik blivit mer ifrågasatt av några partier i riksdagen. Till exempel har Moderaterna sagt sig vilja skära ned det svenska biståndet med omkring 4 miljarder årligen, ersätta enprocentsmålet med en fyraårsram och styra om biståndet mer mot katastrofbistånd. Biståndet ska "...tydligare ställas mot behoven här i Sverige" (Olsson, 2019). Vi uttalar oss inte om riktningen på sambandet mellan opinion och politik i det här kapitlet, men de politiska signalerna på biståndsområdet i Sverige har alltså blivit mer tudelade och det skulle kunna gå hand i hand med en minskad biståndsvilja.

Mätningar av den svenska biståndsupinionen påbörjades redan under 1950-talet. Biståndsviljans utveckling i Sverige kan därför följas med hjälp av bland annat Valundersökningar och SOM-undersökningar. De befintliga mätserierna (se t.ex. Ekengren & Abrahamsson, 2010) ger en samstämmig historik över opinionsutvecklingen (se även Liljeström, 2020). Historiskt sett var biståndsviljan som högst i samband med att det statliga utvecklingssamarbetet etablerades och expanderade under 1960- och 1970-talen. Nya höga nivåer noteras även under mitten av 1980-talet, trots att det svenska utvecklingssamarbetet vid den tidpunkten var ifrågasatt bland annat för bristande effektivitet och för att mottagarländer valdes utifrån ideologiska överväganden. Under tidigt 1990-tal sjönk biståndsviljan kraftigt för att under senare delen av 1990-talet och 2000-talet långsamt återhämta sig till samma nivåer som rådde under slutet av 70-talet och början av 80-talet. Efter en tydlig nedgång i kölvattnet av den globala finanskrisen 2008 återhämtade sig biståndsviljan ånyo.

Hösten 2015 tangerade den svenska biståndsviljan åter den historiska rekordnivån från 1988 i SOM-institutets mätserie. Endast 17 procent av svenskarna tyckte då

att förslaget om att minska biståndet till utvecklingsländerna var ett bra förslag. Omvänt var det 52 procent som tyckte förslaget var dåligt (figur 2). Fem år senare är bilden annorlunda. Biståndsviljan i Sverige har försvagats mycket tydligt, från 52 till 39 procent. Omvänt är det tre av tio svenskar (29 procent) som tycker förslaget om att minska biståndet till utvecklingsländerna är mycket bra eller ganska bra.

Figur 2 Svenska folkets inställning till förslaget att minska biståndet till utvecklingsländerna, 1987–2020 (procent)



Kommentar: Frågan lyder 'Vilken är din åsikt om följande förslag?' – 'Minska biståndet till utvecklingsländerna'. Svarsalternativen lyder 'mycket bra förslag', 'ganska bra förslag', 'varken bra eller dåligt förslag', 'ganska dåligt förslag' och 'mycket dåligt förslag'. Antal svarande år 2020 var 1 782.

Källa: Den nationella SOM-undersökningen 1987–2020.

Tidigare forskning har visat att biståndsviljan är känslig för ekonomiska konjunkturcykler (Eklengren & Oscarsson, 1999, 2013). I stramare ekonomiska tider med svag tillväxt och hög arbetslöshet – som under 1990-talets långa kris eller vid den globala finanskrisen 2009 – minskar viljan att bistå utvecklingsländer. Men när samhällsekonomin förbättras leder människors ökande optimism till ett ökat stöd för svenskt bistånd till utvecklingsländer.

Svenska folkets bedömningar av samhällsekonomin tillstånd är inte en lika självklar förklaring till det stora fallet i biståndsvilja sedan 2015. Under åren 2016–2019 förblev svensk samhällsekonomi stark, men biståndsviljan sjönk ändå från 52 procent 2015 till 45 procent 2018. Den fortsatta nedgången till 39 procent under pandemiåret 2020, är dock mer rimlig i ljuset av utvecklingen av den ekonomiska konjunkturen. Samtidigt är signalerna om tillståndet i den svenska

ekonomin tveetydiga. Å ena sidan beskrivs Sverige befinna sig i en lågkonjunktur där arbetslösheten blivit högre. Å andra sidan ser vi goda tillväxtsiffror, låg inflation, låga räntor och rekord på Stockholmsbörsen.

Resultaten från SOM-undersökningen 2020 bekräftar de mönster vi har kunnat konstatera från våra tidigare analyser av biståndsvilja (se tabell 1), som till exempel att kvinnor har en något högre biståndsvilja än män (andelen som tycker dåligt om förslaget att minska biståndet är 42 procent mot 36 procent) och att högutbildade är klart mer positiva till utvecklingsbistånd än lågutbildade (53 mot 22 procent). I vår fortsatta analys kommer kön, ålder och utbildning tjäna som bakgrundsvariabler.

Tabell 1 Biståndsopinionen i Sverige bland samtliga och efter kön, ålder och utbildning, 2020 (procent, opinionsbalans)

	Mycket bra	Ganska bra	Varken bra eller dåligt	Ganska dåligt	Mycket dåligt	Summa	Antal	Opinionsbalans	Andel dåligt förslag
Samtliga	12	16	32	25	15	100	1 782	-12	40
Kvinna	11	15	32	25	17	100	944	-16	42
Man	14	17	33	24	12	100	830	-5	36
16–29 år	10	16	37	23	14	100	277	-11	37
30–49 år	10	15	28	28	19	100	479	-22	47
50–64 år	15	17	29	26	13	100	439	-7	39
65–85 år	13	17	35	22	13	100	587	-5	35
Låg utbildning	18	21	39	12	10	100	259	+17	22
Medel utbildning	15	19	33	22	11	100	772	+1	33
Hög utbildning	8	12	27	32	21	100	718	-33	53

Kommentar: För frågans och svarsalternativens lydelse, se figur 2. Till lågt utbildade räknas personer med endast obligatorisk grundskola eller motsvarande. Till högt utbildade räknas personer som har en examen från universitet eller högskola. Opinionsbalansen beräknas genom att subtrahera andelen ganska och mycket dåligt från andelen ganska och mycket bra. Balansen kan variera mellan -100 (alla svarar dåligt) och +100 (alla svarar bra). Andelen dåligt förslag i kolumnen längst till höger är ett samlat mått på graden av biståndsvilja i olika grupper.

Källa: Den nationella SOM-undersökningen 2020.

Den ideologiska modellen

Som ett första steg i att analysera variationer i biståndsvilja mellan olika individer undersöker vi om personer som identifierar sig till höger i politiken har en mindre positiv attityd till bistånd än personer som identifierar sig till vänster i politiken. Personer till höger på den ideologiska skalan förväntas generellt sett vara mer restriktiva än personer till vänster när det gäller statens inblandning i olika frågor och därför också när det gäller omfördelning av allmänna medel och skatteuttag (Paxton & Knack 2011; Milner & Tingley, 2013:393).

Tabell 2 Biståndsupinionen i Sverige bland samtliga och i grupper med olika ideologisk inställning, 2020 (procent, opinionsbalans)

	Mycket bra	Ganska bra	Varken bra eller dåligt	Ganska dåligt	Mycket dåligt	Summa	Antal	Opinionsbalans	Andel dåligt förslag
Samtliga	12	16	32	25	15	100	1 782	-12	40
<i>Ideologisk vh-identifikation</i>									
Klart till vänster	9	6	17	30	38	100	196	-53	68
Något till vänster	4	11	30	32	23	100	376	-40	55
Varken t v eller t h	15	16	40	18	11	100	538	+2	29
Något till höger	10	20	35	28	7	100	466	-5	35
Klart till höger	35	24	21	14	6	100	184	+39	20
<i>Partisympati</i>									
Vänsterpartiet	5	6	21	31	37	100	162	-57	68
Socialdemokraterna	6	15	35	27	17	100	464	-23	44
Centerpartiet	2	9	31	38	20	100	143	-47	58
Liberalerna	2	8	35	45	10	100	60	-45	55
Moderaterna	11	23	38	23	5	100	363	+6	28
Kristdemokraterna	17	21	31	20	11	100	90	+7	38
Miljöpartiet	1	5	20	37	37	100	81	-68	74
Sverigedemokraterna	41	24	24	6	5	100	217	+54	11
<i>Förslag: Ta emot fler flyktingar i Sverige</i>									
Mycket bra förslag	12	9	10	14	55	100	101	-48	69
Ganska bra förslag	1	6	21	39	33	100	204	-65	72
Varken bra eller dåligt	2	9	41	34	14	100	468	-37	48
Ganska dåligt förslag	5	19	41	25	10	100	419	-11	35
Mycket dåligt förslag	32	24	26	13	5	100	570	+38	18
<i>Förslag: Satsa mer på ett miljövänligt samhälle</i>									
Mycket bra förslag	9	11	25	30	25	100	812	-35	55
Ganska bra förslag	9	21	41	24	5	100	609	+1	29
Varken bra eller dåligt	23	22	37	12	6	100	268	+27	18
Ganska dåligt förslag	35	21	20	12	12	100	51	+32	24
Mycket dåligt förslag	48	4	9	17	22	100	(23)	+13	39

Kommentar: För frågan om biståndsupinions lydelse och svarsalternativens lydelse, se figur 2. Ideologisk vänster-höger-identifikation mäts med följande fråga 'Man talar ibland om att politiska åsikter kan placeras in på en vänster-högerekala. Var någonstans skulle du placera dig själv på en sådan skala?' med svarsalternativen 'Klart till vänster', 'Något till vänster', 'Varken till vänster eller till höger', 'Något till höger' och 'Klart till höger'. Frågan om partisympati lyder 'Vilket parti tycker du bäst om idag?' följt av riksdagspartierna och 'Annat parti: [fritext]' som svarsalternativ. Övriga variabelers svarkategorier framgår av tabellen. Opinionsbalansen beräknas genom att subtrahera andelen ganska och mycket dåligt från andelen ganska och mycket bra. Balansen kan variera mellan -100 (alla svarar dåligt) och +100 (alla svarar bra). Andelen dåligt förslag i kolumnen längst till höger är ett samlat mått på graden av biståndsvilja i olika grupper. Notera att gruppen som tycker att det är ett mycket dåligt förslag att satsa mer på ett miljövänligt samhälle är mycket liten.

Källa: Den nationella SOM-undersökningen 2020.

Men det finns förstås ytterligare ideologiska konfliktdimensioner som har betydelse för människors inställning till svenskt bistånd. Trendbrottet i den svenska biståndsviljan 2015 är samtidigt med ett annat viktigt trendbrott i svensk samhällsopinion, nämligen inställningen till flyktingmottagning. Sedan den dramatiska omsvängningen av svensk migrationspolitik i november 2015 har opinionen blivit tydligt mer restriktiv i frågor som rör flyktingmottagning. I tidigare forskning har visats att det finns en tydlig samvariation mellan åsikter om flyktingmottagning och bistånd – personer som ställer sig positiva till bistånd har en stark tendens att också ställa sig positiva i migrationspolitiska frågor som rör invandring och mångkultur. Samvariationen har varit påfallande stabil under de senaste trettiofem åren 1987–2020 (Pearsons $r=+0,48 - +0,63$). Därför har vi valt att även använda oss av inställning till flyktingmottagning i vår analys av de ideologiska faktorerna.

För att fånga in en komplett ideologisk åsiktsrymd behöver vi också ta hänsyn till ytterligare en ideologisk dimension, den gröna åsiktsdimensionen. Den gröna åsiktsdimensionen täcker in attityder till energi, miljö och klimat. I den här analysen använder vi biståndsviljan i grupper med olika grad av gröna attityder, i det här fallet handlar det om åsikter om förslaget att satsa mer på ett miljövänligt samhälle.

Resultaten visar att även i SOM-undersökningen 2020 finns mycket tydliga samband mellan vänster-högerideologi och åsikt om bistånd. Biståndsviljan år 2020 är avsevärt starkare bland personer som identifierar sig klart till vänster (68 procent) än bland personer som identifierar sig klart till höger (20 procent). Följaktligen är olika grupper av partisympatisörer starkt oeniga i frågan om bistånd. Bland Miljöpartiets sympatisörer är 74 procent biståndspositiva, och även bland Vänsterpartiets (68 procent) och Centerpartiets sympatisörer (58 procent) är biståndsviljan stark. Kontrasten är stor gentemot Moderaterna (28 procent) och Sverigedemokraternas (11 procent) sympatisörer.

Resultaten bekräftar att andra ideologiska dimensioner än vänster-höger är betydelsefulla för att förklara en varierande grad av biståndsvilja. Det finns en tydlig samvariation mellan inställning till förslaget att ta emot fler flyktingar i Sverige och inställning till att minska biståndet till utvecklingsländerna. Bland personer som tycker att förslaget om fler flyktingar är mycket dåligt är biståndsviljan klart svagare (18 procent) än bland personer som tycker att förslaget om fler flyktingar är mycket bra (69 procent). På samma sätt ser vi att biståndsviljan är starkare bland personer med de mest gröna attityderna (55 procent biståndspositiva) än bland personer som inte tycker att det är bra förslag att satsa mer på ett miljövänligt samhälle (24 procent biståndspositiva). Eftersom vänster-högeridentifikation, flyktingattityder och gröna attityder till viss del hänger samman behöver vi analysera dessa ideologiförklaringar samlat. Det gör vi senare i kapitlet.

Den altruistiska modellen

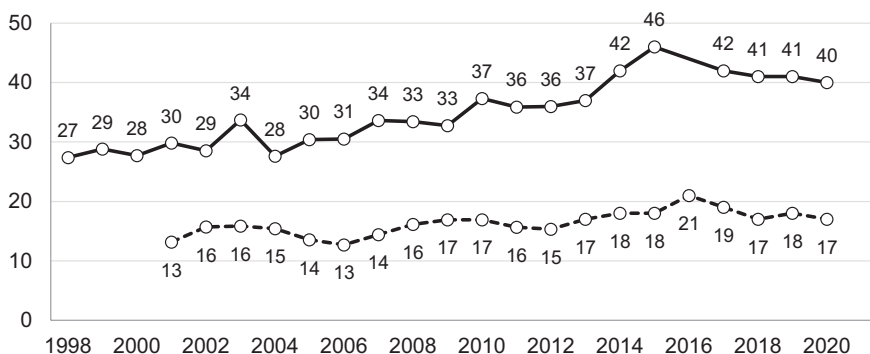
När en människa ser en annan människa i nöd är den instinktiva ryggmärksreaktionen att hjälpa (Goetz, Keltner & Simon-Thomas, 2010). När vi ser att andra

lider är medkänsla (eng. *compassion*) vårt omedelbara känslomässiga svar. Medkänsla skapar i sin tur en önskan att göra vad vi kan för att minska lidande. Att bistå.

Analysen av svensk biståndsvilja brukar ibland innefatta indikatorer för medkänsla, såsom att man är medlem i hjälporganisationer eller regelbundet skänker pengar till hjälporganisationer. Även religiösa motiv har lyfts fram som förklaringar till varför människor vill hjälpa. Personer som är religiösa och aktivt troende är sannolikt mer positiva till bistånd, som ett resultat av religiösa värderingar om vikten av att hjälpa andra. Många religioner har även missionerat i andra delar av världen. Förutom att sprida det egna budskapet har ofta fattigdomsbekämpning stått högt på agendan (Paxton & Knack 2011). I den här analysen använder vi dessa indikatorer som en proxy för altruism.

Innan vi undersöker hur altruistiska värderingar hänger samman med biståndsvilja ska vi först redovisa utvecklingen av två av våra huvudindikatorer under de senaste tjugo åren. I figur 3 redovisas uppdaterade tidsserier över andelen svenskar som är medlemmar i humanitära hjälporganisationer och som regelbundet skänker pengar till hjälporganisationer. Resultaten visar tydligt att saker som medlemskap och givande är mer stabila till sin natur än ideologisk identifikation och åsikter i politiska sakfrågor. Den långa trenden är att givandet till hjälporganisationer långsamt ökar samtidigt som medlemskap i hjälporganisationer i huvudsak är stabilt.

Figur 3 Andel av befolkningen som är medlemmar i humanitära hjälporganisationer och som regelbundet skänker pengar till hjälporganisationer, 1998–2020 (procent)



Kommentar: Frågan om medlemskap i hjälporganisationer lyder 'Är du medlem i någon typ av förening/organisation?' – 'Humanitär hjälporganisation'. Resultaten visar andelen som svarar 'Ja'. Frågan om skänkt pengar lyder 'Hur ofta har du under de senaste 12 månaderna gjort följande?' – 'skänkt pengar till hjälporganisation' med svarsalternativen 'Ingen gång', 'Någon gång under de senaste 12 månaderna', 'Någon gång i halvåret', 'Någon gång i kvartalet', 'Någon gång i månaden', 'Någon gång i veckan' och 'Flera gånger i veckan'. Resultaten i figuren visar andelen som skänkt någon gång i kvartalet eller oftare. Antalet svarande respektive år varierar mellan omkring 1 700–8 807.

Källa: Den nationella SOM-undersökningen 1998–2020.

På senare år visar resultaten från SOM-undersökningen en mycket svag nedgång när det gäller andelen som är medlemmar i humanitära hjälporganisationer. Andelen medlemmar har minskat svagt från 21 till 17 procent under perioden 2016–2020. Vi ser också en svag nedgång i andelen som regelbundet – här definierat som oftare än en gång i kvartalet – skänker pengar till hjälporganisationer, från toppnoteringen 46 procent till 40 procent 2002. Rörelserna är mycket små men går i samma riktning som för den svenska biståndsupinionen – viljan att hjälpa ser ut att ha falnat något under senare år.¹

Tabell 3 Biståndsupinionen i Sverige bland samtliga och i olika befolkningsgrupper, 2020 (procent, opinionsbalans)

	Mycket bra	Ganska bra	Varken bra eller dåligt	Ganska dåligt	Mycket dåligt	Summa	Antal	Opinionsbalans	Andel dåligt förslag
Samtliga	12	16	32	25	15	100	1 782	-12	40
<i>Medlem i humanitär hjälporganisation</i>									
Nej	14	18	33	23	12	100	1 341	-3	35
Ja	4	10	24	36	26	100	284	-48	62
<i>Skänkt pengar till hjälporganisation</i>									
< en gång i kvartalet	17	18	33	21	11	100	1 096	+3	32
> en gång i kvartalet	5	12	30	31	22	100	663	-36	53
<i>Medlem i svenska kyrkan/frikyrka/religiös organisation</i>									
Nej	13	16	32	26	13	100	938	-10	39
Ja	11	16	32	24	17	100	718	-14	41
<i>Bett till Gud</i>									
Ingen gång	13	15	31	26	15	100	1 203	-13	41
Ngn gång de senaste 12 mån el oftare	10	18	33	24	15	100	544	-11	39

Kommentar: För frågan om biståndsupinions lydelse och svarsalternativens lydelse, se figur 2. Frågan om medlemskap lyder 'Är du medlem i någon typ av förening/organisation?' – 'Humanitär hjälporganisation'; 'Svenska kyrkan, frikyrka, religiös organisation'. Frågan om skänkt pengar respektive bett till Gud lyder 'Hur ofta har du under de senaste 12 månaderna gjort följande?' – 'skänkt pengar till hjälporganisation'; 'Bett till Gud' med svarsalternativen 'Ingen gång', 'Någon gång under de senaste 12 månaderna', 'Någon gång i halvåret', 'Någon gång i kvartalet', 'Någon gång i månaden', 'Någon gång i veckan' och 'Flera gånger i veckan'. Opinionsbalansen beräknas genom att subtrahera andelen ganska och mycket dåligt från andelen ganska och mycket bra. Balansen kan variera mellan -100 (alla svarar dåligt) och +100 (alla svarar bra). Andelen dåligt förslag i kolumnen längst till höger är ett samlat mått på graden av biståndsvilja i olika grupper.

Källa: Den nationella SOM-undersökningen 2020.

Vad finns det då för samband mellan altruism och inställning till svenskt bistånd? I tabell 3 redovisar vi biståndsviljan efter medlemskap i en religiös förening, medlemskap i hjälporganisation, bönevanor och hur ofta man besöker religiösa sammankomster. Inte oväntat är medlemmar i humanitära biståndsorganisationer mer positiva till bistånd (62 procent) än de som inte är det (35 procent). Människor som regelbundet bidrar privat genom att skänka till hjälporganisationer är också klart mer positiva till bistånd (53 procent) än de som inte gör så (32 procent).

Så långt inga överraskningar. Men mer oväntat givet vad vi lärt från tidigare analyser är att det numera endast är mycket svaga samband mellan medlemskap i en religiös organisation och biståndsvilja, ej heller mellan religiösa praktiker – vanan att be till Gud – och biståndsvilja. Religiösa människor i Sverige skiljer inte längre ut sig på samma sätt som tidigare när det gäller högre grad av biståndsvilja.

Ideologi spelar större roll än altruism

Vi avslutar vår undersökning av den svenska biståndsviljan 2020 med en analys där vi låter ideologiförklaringar och altruismförklaringar vara med i samma förklaringsmodell tillsammans med bakgrundsvariablerna kön, ålder och utbildning. Resultaten redovisas i tabell 4. De visar på ett övertygande sätt att det är ideologisk vänster-högeridentifikation, gröna värderingar och inställning till flyktingmottagning – våra tre indikatorer för ideologi – som bäst förklarar vilka människor som är positiva till svenskt utvecklingsbistånd. Bland personer med vänsteridentifikation, gröna attityder och generös inställning till flyktingmottagning är biståndsviljan dramatiskt högre än bland högeridentifierade, icke-gröna och flyktingrestriktiva.

Även altruismindikatorerna har viss förklaringskraft även i en samlad förklaringsmodell. Men det är bara de relativt beskedliga effekterna av att vara medlem i eller regelbundet skänka pengar till hjälporganisationer som når statistisk signifikans. Våra blockvisa regressioner visar också tydligt att köns- och utbildningsskillnaderna i biståndsviljan dämpas när ideologi och altruismförklaringarna läggs med i analysen. Könseffekten försvinner helt när vi tar hänsyn till det faktum att kvinnor står ideologiskt längre till vänster än vad män gör, därtill är kvinnor grönnare och mer flyktingvänliga än vad män är.

Tabell 4 Regressionsanalys av ideologiska och altruistiska förklaringar till biståndsvilja, 2020 (ostandardiserade regressionskoefficienter)

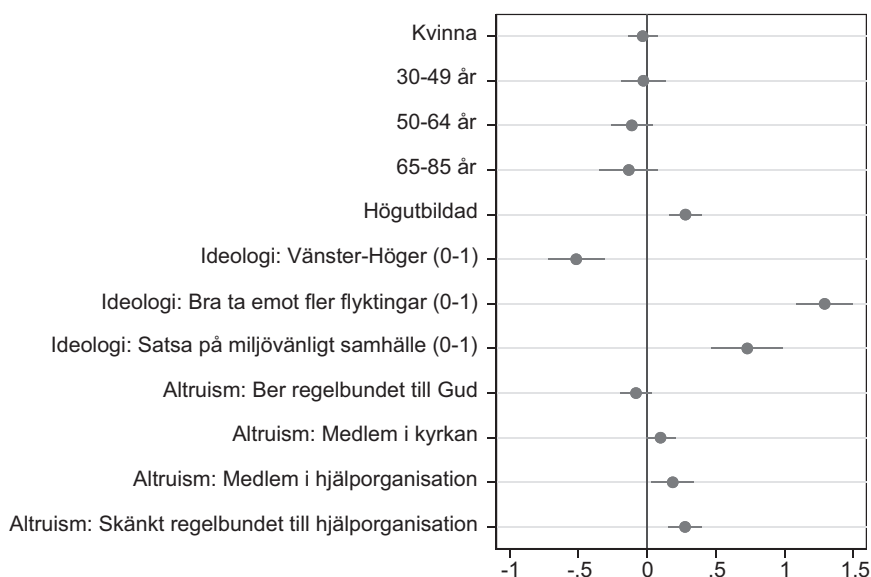
	Modell 1	Modell 2	Modell 3
Kvinna	0.226*** (3.73)	-0.00850 (-0.16)	-0.0324 (-0.60)
30–49 år	0.0359 (0.38)	0.0112 (0.13)	-0.0268 (-0.32)
50–64 år	-0.106 (-1.22)	-0.0284 (-0.37)	-0.111 (-1.44)
65–85 år	-0.143 (-1.16)	-0.0373 (-0.34)	-0.133 (-1.22)
Högutbildad	0.539*** (8.06)	0.331*** (5.53)	0.279*** (4.66)
Ideologi: Vänster-högeridentifikation (0–1)		-0.524*** (-4.98)	-0.516*** (-4.96)
Ideologi: Bra ta emot fler flyktingar (0–1)		1.394*** (13.40)	1.291*** (12.41)
Ideologi: Bra satsa på ett miljövänligt samhälle (0–1)		0.804*** (6.07)	0.729*** (5.53)
Altruism: Ber regelbundet till Gud			-0.0808 (-1.37)
Altruism: Medlem i svenska kyrkan eller frikyrkan			0.0978 (1.78)
Altruism: Medlem i hjälporganisation			0.187* (2.36)
Altruism: Skänkt regelbundet till hjälporganisation			0.276*** (4.43)
Konstant	2.905*** (35.39)	2.211*** (14.71)	2.239*** (14.87)
Antal svarande	1 513	1 513	1 513
Andel förklarad varians	0.062	0.279	0.299

Kommentar: Resultaten är hämtade från en regressionsanalys. Den beroende variabeln är biståndsvilja och har kodats från 1 (mycket bra förslag att minska biståndet till utvecklingsländerna) till 5 (mycket dåligt förslag att minska biståndet till utvecklingsländerna). Ju högre värde desto starkare är biståndsviljan. Alla oberoende variabler i modellen är normerade så att lägsta värde är 0 och högsta värde 1 för att underlätta jämförelser av effekterna. Referenskategori för ålder är gruppen 16–29 år. Till högt utbildade räknas personer som har en examen från högskola eller universitet. Till gruppen som regelbundet ber till Gud räknas alla som uppgett att de någon gång ber till Gud. Till gruppen som regelbundet skänker pengar till hjälporganisationer räknas de som gjort så oftare än en gång i kvartalet. Uppgifterna inom parentes är t-värden: * $p < 0.05$, ** $p < 0.01$, *** $p < 0.001$.

Källa: Den nationella SOM-undersökningen 2020.

Vi har sammanfattat resultaten i tabell 3 (modell 2) i form av en figur som tydligt visar styrkerelationerna mellan olika förklaringsfaktorer. De bekräftar vad vi sett i såväl bivariata som multivariata analyser i det här kapitlet. Ideologiska utgångspunkter är de främsta förklaringarna till människors inställning till statligt utvecklingsbistånd. Av ideologiförklaringarna är det inställning till flyktingmottagning som har starkast effekter, följt av grön ideologi och vänster-högerideologi.

Figur 4 Sammanfattning av resultat från regressionsanalys av ideologi- och altruismförklaringar till biståndsvilja, 2020 (ostandardiserade regressionskoefficienter och konfidensintervall)



Kommentar: Den beroende variabeln är kodad från 1 (mycket bra förslag att minska biståndet till utvecklingsländerna) till 5 (mycket dåligt förslag att minska biståndet till utvecklingsländerna). Alla oberoende variabler i modellen är normerade så att lägsta värde är 0 och högsta värde 1 för att underlätta jämförelser av effekterna. Referenskategorierna för ålder är gruppen 16–29 år. Till högutbildade räknas personer som har en examen från högskola eller universitet. Till gruppen som regelbundet ber till Gud räknas alla som uppgett att de någon gång ber till Gud. Till gruppen som regelbundet skänker pengar till hjälporganisationer räknas de som gjort så oftare än en gång i kvartalet.

Källa: Den nationella SOM-undersökningen 2020.

Engagemang i hjälporganisationer och faktiskt agerande – att skänka pengar till hjälporganisationer – spelar också en viss men mer blygsam roll i jämförelse med ideologiförklaringarna. Slutligen är utbildningsfaktorn den enda av bakgrundsvariablerna som inte går att helt kontrollera bort i de multipla regressionsanalyserna:

allt annat lika – oavsett ideologiska utgångspunkter och relation till hjälporganisationer – har människor med högskole- och universitetsutbildning en starkare biståndsvilja än de som inte har det.

Biståndsviljan är grön, tolerant och vänster

Biståndspolitiken kan ramas in på många olika sätt av de politiska beslutsfattarna. Motiven att ställa sig bakom svenskt bistånd till utvecklingsländerna kan även de variera. I det här kapitlet har vi undersökt vilka som är de viktigaste individförklaringarna till varierande biståndsvilja i den svenska befolkningen 2020. Vi har i det här kapitlet studerat betydelsen av *ideologiförklaringar*, såsom vänsterhögeridentifikation och inställning till flyktingmottagning och satsningar på ett mer miljövänligt samhälle, tillsammans med *altruismförklaringar*, som grundar sig i religiösa värderingar eller i moraliska förpliktelser att hjälpa behövande också långt utanför landets gränser.

Huvudresultaten visar att ideologiförklaringarna är klart starkast men också att altruismförklaringarna spelar en viss roll, i synnerhet när det gäller människors generella engagemang i och givande till olika hjälporganisationer. Att ställa sig positiv till bistånd är i stor utsträckning ett ställningstagande tydligt kopplat till andra ideologiska övertygelser såsom att ha hjärtat till vänster, vara generös i frågan om flyktingmottagning och positiv till att satsa mer på ett miljövänligt samhälle.

Givet att ideologiförklaringar är de mest potenta i analyser av biståndsvilja är det därför inte så underligt att biståndsviljan i Sverige är fallande. Det råder alltså ideologisk övervikt för höger i befolkningens vänster-högeridentifikation, migrationspolitiken förändras i restriktiv riktning och miljöfrågorna har svårt att klättra förbi integration och brottsbekämpning på den politiska dagordningen. Blåser det motvind för vänster, grönt och mångkultur betyder det att det också blåser motvind för biståndsvännerna i befolkningen. Möjligheterna att i närtid upprätthålla en bred enighet i befolkningen om att bibehålla det biståndets nuvarande storlek och karaktär försvåras av en ökad partipolitisering av den svenska biståndspolitiken, med en mer aktiv opinionsbildning om att skära ned biståndet och satsa mer på så kallat katastrofbistånd.

Not

- 1 Statistik över det monetära givandet till hjälporganisationer ger dock en annan bild. Statistik från stiftelsen *Svensk insamlingskontroll* (u.å.) visar en kraftig uppgång i givandet från privatpersoner under det senaste decenniet. År 2019 uppgick det totala givandet från privatpersoner till hela 8,6 miljarder jämfört med 4,9 miljarder 2010. Vår huvudförklaring till att trenderna ser så olika ut är att andelen regelbundna givare minskat samtidigt som de som tillhör denna grupp har intensifierat sitt givande.

Referenser

- Abrahamsson, Hans & Ann-Marie Ekengren (2010). Försvagad biståndsvilja. I Sören Holmberg & Lennart Weibull (red) *Nordiskt ljus*. Göteborg: SOM-institutet, Göteborgs universitet.
- Bekkers, René & Pamala Wiepking (2011). A Literature Review of Empirical Studies of Philanthropy: Eight Mechanisms That Drive Charitable Giving. *Nonprofit and Voluntary Sector Quarterly* 40(5): 924–973.
- Bodenstein, Thilo, & Jörg Faust (2017). Who cares? European public opinion on foreign aid and political conditionality. *JCMS: Journal of Common Market Studies*, 55(5), 955-973.
- Chatma, Dasha, & E. Ekanayake (2010). The effect of foreign aid on economic growth in developing countries. *Journal of International Business and Cultural Studies*,(3), 1, 13.
- Ekengren, Ann-Marie & Henrik Oscarsson (1999). *Solidaritet med omvärlden? Biståndsviljan i Sverige 1956–1998*. Göteborg: Statsvetenskapliga institutionen, Göteborgs universitet.
- Ekengren, Ann-Marie & Henrik Oscarsson (2013). Svensk biståndsupinion 1987–2012. I Lennart Weibull, Annika Bergström & Henrik Oscarsson (red) *Vägskäl*. Göteborg: SOM-institutet, Göteborgs universitet.
- Ekengren, Ann-Marie (1997): ”Solidaritet med tredje världen – en fråga om ekonomi?” i Holmberg, Sören och Weibull, Lennart (red): Ett missnöjt folk? SOM-rapport nr 18. Göteborg: SOM-institutet, Göteborgs universitet.
- Ekengren, Ann-Marie (1998): ”Biståndsviljan fortsatt låg” i Holmberg, Sören och Weibull, Lennart (red) *Opinionssamhället*. SOM-rapport nr 20. Göteborg: SOM-institutet, Göteborgs universitet.
- Ekengren, Ann-Marie (2000): ”Det frivilliga biståndet?” i Holmberg, Sören och Weibull, Lennart (red): Det nya samhället. SOM-rapport nr 24. Göteborg: SOM-institutet, Göteborgs universitet.
- Goetz, Jennifer L., Keltner, Dacher & Emiliana Simon-Thomas (2010). Compassion: an evolutionary analysis and empirical review. *Psychological bulletin* 136(3): 351–374.
- Götz, Norbert & Ann-Marie Ekengren (2013). The One Per Cent Country: Sweden’s Internalisation of the Aid Norm. I Thorsten Borring Olesen, Helge Ø Pharo & Kristian Paaskesen (red) *Saints and Sinners: Official Development Aid and its Dynamics in a Historical and Comparative Perspective*. Oslo: Akademika forlag.
- Lensink, Robert & Howard White (2001). Are there negative returns to aid?. *Journal of development Studies*, 37(6), 42-65.
- Liljeström, Magnus (2020). En analys av resultaten i Sidas undersökning av svenska folkets kunskap om och intresse för utveckling och bistånd. Stockholm: SIDA. Hämtad från <https://publikationer.sida.se/contentassets/9e108bfb7708433a8ce4ab2bc2fc6848/opinionsida-2020.pdf>.

- Mcallister, Ian & Toni Makkai (2021). Populism and Charity Donations: An Australian Case Study. *Nonprofit and Voluntary Sector Quarterly*. doi: 10.1177/0899764021991676.
- Milner, Helen V. & Dustin Tingley (2013). Public opinion and foreign aid: A review essay. *International Interactions*, 39(3), 389-401.
- Olsson, Hans (2019-09-05) M kräver neddragning av svenskt bistånd. *Dagens Nyheter*. Hämtad från <https://www.dn.se/nyheter/politik/m-kraver-neddragning-av-svenskt-bistand/>
- Otter, Mark (2003). Domestic public support for foreign aid: does it matter? *Third World Quarterly*, 24(1), 115-125.
- Paxton, Pamela, & Stephen Knack (2012). Individual and country-level factors affecting support for foreign aid. *International Political Science Review*, 33(2), 171-192.
- Svensk Insamlingskontroll (u.å). *Statistik över insamlingsåret 2019*. Hämtad från https://www.insamlingskontroll.se/sites/default/files/Statistik%20insamlings%C3%A5ret%202019_0.pdf