

# VILKA VAR DET SOM ÄNDRADE SIG OM FLYKTINGPOLITIKEN EFTER 2015?

MARIE DEMKER

## Sammanfattning

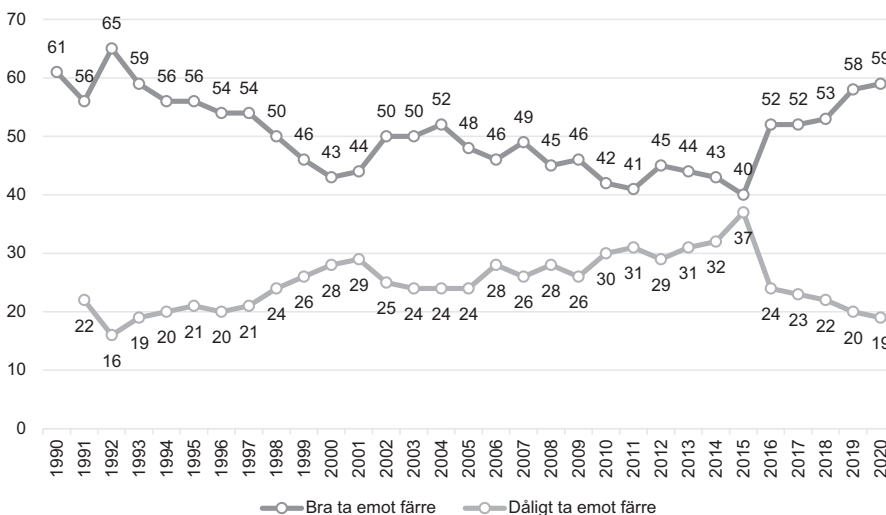
Den svenska opinionen blev fram till 2015 i princip allt mindre restriktivt avseende invandring och flyktingmottagning. Sedan 2016 har emellertid opinionsläget blivit avsevärt mer restriktivt. Vilka är de grupper som ändrat sig mellan 2015 och 2020 och hur skall vi förstå bakgrunden till den förändringen? I det här kapitlet identifierar vi sympatisörer till Kristdemokraterna och Moderaterna som de partisympatisörer som ändrat sig mest. Vi konstaterar också att det i första hand är de med lägre utbildning som ändrat sig under tidsperioden. Det är i störst utsträckning personer över 50 år som har gått i mer restriktiv riktning. Högutbildade, yngre och personer till vänster i politiken har ändrat sig i betydligt mindre utsträckning än övriga och står kvar vid en mer generös hållning. Utrymmet för opinionsbildning till förmån för en mer generös invandringspolitik är trots det litet då de tre största partierna alla önskar se en ökad restriktivitet.

Motståndet bland svenskar mot att ta emot flyktingar ligger fortsatt på en hög nivå. Under hösten 2020 ansåg 59 procent av svenskarna att det var ett bra förslag att ta emot färre flyktingar och endast 19 procent såg det som ett dåligt förslag (figur 1). Skillnaden mellan 2019 och 2020 är försumbar, den avgörande förändringen i opinionen kring flyktingmottagande inträffade redan 2016. Från att den svenska befolkningen mitt under brinnande flyktingkris 2015 uppvisade det lägsta motståndet mot att ta emot flyktingar som uppmäts av SOM-institutet sedan 1990 steg motståndet redan 2016 kraftigt och har sedan dess ytterligare ökat för att idag ligga på samma nivåer som under tidigt 1990-tal. Men år 1993, då motståndet var lika stort som 2020, beviljade Sverige ca 90 000 uppehållstillstånd till flyktingar och deras anhöriga medan motsvarande grupp under 2020 utgjordes av ca 50 000 människor. De flyktingar som kom till Sverige i början av 1990-talet och fick uppehållstillstånd var till övervägande del människor som flydde från kriget på Balkan. Dagens uppehållstillstånd – som numera i huvudsak är tillfälliga och inte som på 1990-talet permanenta – ges istället till flyktingar från afrikanska länder och mellanöstern.

Men den stora förändringen i opinionen mellan 2015 och 2016, och det trendbrott som förändringen blev, utgör fortfarande en intressant forskningsfråga. I enlighet med tidigare forskning och teoretiska förutsägelser var det sannolikt de beslut i

restriktiv riktning som togs under vintern 2015–2016 som påverkade opinionens ställningstaganden det påföljande året. (Demker & van der Meiden, 2016:203–204; Demker 2017:486–487; Odmalm & Demker, 2021; se även Pierson, 1993) Frågan kvarstår ändå, vilka grupper är det som ändrat sig? Kan förändringen knytas till partipolitiska, ideologiska eller socio-ekonomiska faktorer? I så fall, hur ser det mönstret ut? Det är de övergripande forskningsfrågorna för det här kapitlet. Jag kommer att jämföra opinionen inom olika grupper vid olika tidpunkter för att utröna om det är vissa grupper som i större utsträckning än andra har ändrat uppfattning. I det syftet kommer jag att använda mig av specifika enkätfrågor som ställts i SOM-undersökningen om svensk flyktingpolitik men också av motsvarande frågor om arbetskraftsinvandring, mångkulturalitet och intresse för flyktingpolitik.

**Figur 1** Andel som anser det vara ett bra respektive dåligt förslag att ta emot färre flyktingar i Sverige, 1990–2020 (procent)



**Kommentar:** Förslaget som svarsalternativen fick ta ställning till lyder 'Ta emot färre flyktingar i Sverige' och svarsalternativen var 'Mycket bra förslag', 'Ganska bra förslag', 'Varken bra eller dåligt förslag', 'Ganska dåligt förslag' samt 'Mycket dåligt förslag'. Den redovisade siffran utgör andelen som svarat mycket eller ganska bra förslag. Endast personer som besvarat frågan är medtagna i procentbasen. Totalt antal svarande varierar mellan 1 512 och 7 130.

**Källa:** Den nationella SOM-undersökningen 1990–2020.

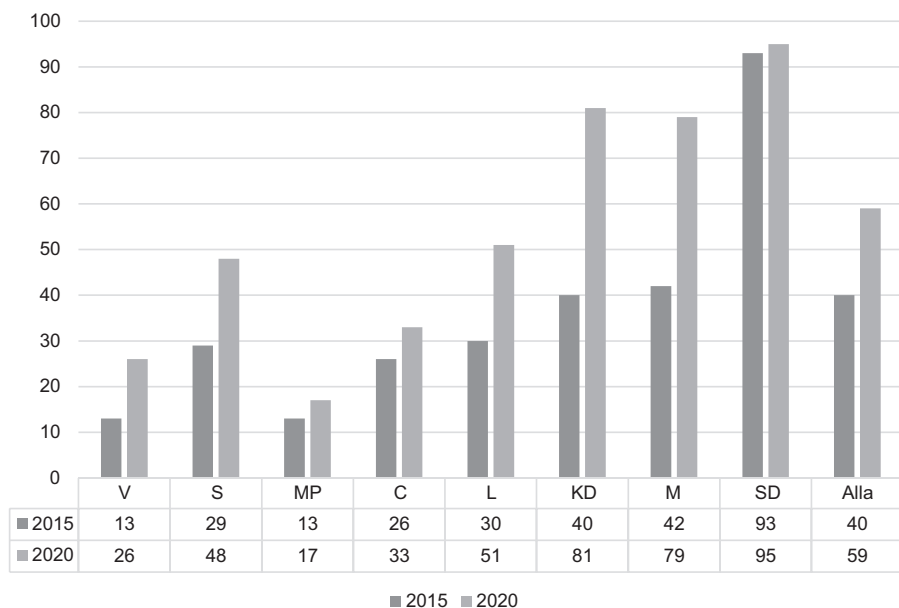
## Flyktingmottagning

Sedan länge är frågan om flyktingmottagning en partipolariserad fråga. Moderata sympatisörer var under 1990- och 2000-talet de mest restriktiva ifråga om

flyktingmottagning. Men sedan Sverigedemokraterna kom in i riksdagen 2010 och därefter ökat kraftigt i opinionen är det numera den gruppen sympatisörer som är de mest restriktiva. Moderata sympatisörer har under en följd av år varit de näst mest restriktiva medan sympatisörer till Miljöpartiet och Vänsterpartiet varit de minst restriktiva. I undersökningen 2020 är det dock Kristdemokraternas sympatisörer som är näst mest restriktiva medan Miljöpartiets sympatisörer är de minst restriktiva.

Under 2020 utgör sympatisörer till Sverigedemokraterna, Moderaterna och Kristdemokraterna en grupp medborgare med en starkt restriktiv hållning avseende flyktingmottagning (figur 2). Nivåerna i sympatisörsgrupperna ligger nära varandra (79, 81 och 95 procent vill ta emot färre flyktingar) och med ett stort avstånd till övriga partisympatisörer.

**Figur 2 Svenska folkets inställning till flyktingmottagning efter partisympati. Andel som angivit att det är ett mycket eller ganska bra förslag att ta emot färre flyktingar, 2015 och 2020 (procent)**



**Kommentar:** Förslaget som svarsalternativen fick ta ställning till lyder 'Ta emot färre flyktingar i Sverige' och svarsalternativen var 'Mycket bra förslag', 'Ganska bra förslag', 'Varken bra eller dåligt förslag', 'Ganska dåligt förslag' samt 'Mycket dåligt förslag'. Den redovisade siffran utgör andelen som svarat mycket eller ganska bra. För att mäta partisympati ställdes frågan 'Vilket parti tycker du bäst om idag?'. Endast personer som besvarat frågan är medtagna i procentbasen. Totalt antal svarande är 4 208 respektive 7 130.

**Källa:** Den nationella SOM-undersökningen 2015 och 2020.

I en mellangrupp återfinns 2020 sympatisörer till Liberalerna och Socialdemokraterna vars motstånd ligger ungefär på samma nivå som genomsnittet i befolkningen (51 respektive 48 procent vill ta emot färre flyktingar). I en tredje grupp återfinns Vänsterpartiets och Centerpartiets sympatisörer som är ytterligare mindre restriktiva (26 respektive 33 procent vill ta emot färre flyktingar) samt även Miljöpartiets sympatisörer som uttrycker ett avsevärt lägre motstånd mot att ta emot flyktingar än alla övriga partisympatisörer (17 procent vill ta emot färre flyktingar).

Om vi istället tittar på situationen år 2015, alltså det år när motståndet mot att ta emot flyktingar i Sverige var det lägsta sedan åtminstone 1990, är mönstret ett annat. Sverigedemokraternas sympatisörer är fortsatt de absolut mest restriktiva (93 procent vill ta emot färre flyktingar) men i gruppen av sympatisörer till Moderaterna och Kristdemokraterna återfinns inte alls motsvarande restriktivitet (figur 2). Istället utgör dessa sympatisörer en egen grupp där motståndet ligger ungefär på genomsnittet för befolkningen (42 respektive 40 procent vill ta emot färre flyktingar). Sympatisörer till Socialdemokraterna, Liberalerna och Centerpartiet utgör en tredje grupp med lägre motstånd än genomsnittet (30 respektive 26 procent vill ta emot färre flyktingar) och den fjärde gruppen med partisympatisörer som är som allra minst restriktiva utgörs av sympatisörer till Vänsterpartiet och Miljöpartiet (13 procent i båda grupperna vill ta emot färre flyktingar).

Oavsett hur stort motståndet är generellt kan vi iakttä ett förändrat partimönster mellan 2015 och 2020. Kristdemokraternas och Moderaternas sympatisörers motstånd mot flyktingar har ökat avsevärt mer än bland andra sympatisörer (figur 2). Den genomsnittliga skillnaden i befolkningen mellan 2015 och 2020 är 19 enheter, bland Kristdemokraternas sympatisörer är ökningen 41 enheter och bland moderaternas sympatisörer 37 enheter. Bland liberalernas sympatisörer och Socialdemokraternas sympatisörer motsvarar ökningen av motståndet genomsnittet i befolkningen och bland Miljöpartiets och Centerpartiets sympatisörer är det lägre än genomsnittet. Motståndet bland Vänsterpartiets sympatisörer har visserligen ökat mindre än genomsnittet i befolkningen men motståndet har samtidigt dubblerats, från 13 procent till 26 procent som vill ta emot färre flyktingar. Sverigedemokraternas sympatisörer har inte ändrat sig alls.

Under perioden mellan 2015 och 2020 har således opinionsutvecklingen fört de tidigare borgerliga allianspartierna avsevärt längre ifrån varandra avseende åsikten om flyktingmottagning. De båda regeringspartiernas sympatisörer har också glidit längre ifrån varandra i fråga om flyktingmottagning medan Centerpartiets och Vänsterpartiets sympatisörer närmat sig varandra. Liberalernas och Socialdemokraternas sympatisörer ligger fortsatt nära varandra. Men, noterbart är att Miljöpartiets och Centerpartiets sympatisörer är de som påverkats allra minst av den generella opinionsförändringen.

Den flyktingpolitiska kartan bland partisympatisörerna har onekligen ritats om under de fem åren mellan 2015 och 2020. Sympatisörer till Moderaterna och Kristdemokraterna har närmat sig Sverigedemokraternas hållning samtidigt som

de s.k. januaripartierna gått åt varsitt håll i samma fråga; Liberalernas sympatisörer har följts åt med Socialdemokraternas medan Centerpartiets inte ökat sitt motstånd i samma utsträckning och nu befinner sig i ett kluster på andra sidan skalan, tillsammans med Vänsterpartiets och Miljöpartiets sympatisörer.

Om vi lämnar partisympatisörerna och tittar närmare på vilka grupper i befolkningen som ändrat sig mest mellan 2015 och 2020 återfinns förändringen primärt bland dem över 50 år och bland dem med en eftergymnasial utbildning men utan högskoleutbildning. Att ålder och utbildning har ett starkt samband med attityden till flyktingmottagningen är välkänt. Som framgår av tabell 1 är män mer restriktiva än kvinnor, äldre mer restriktiva än yngre och lågutbildade mer restriktiva än högre utbildade. I tabellen framgår dock också att restriktiviteten ökat mest bland de medelålders och de medelutbildade; alltså yrkesverksamma män och kvinnor över 50 år och med kortare yrkes- eller högskoleutbildning efter genomgången grundskola och gymnasium/motsvarande.

**Tabell 1 Svenska folkets inställning till flyktingmottagning efter kön, ålder och utbildning. Andel som anger att det är ett mycket eller ganska bra förslag att ta emot färre flyktingar, 2015 och 2020 (procent)**

		2015	2020	Differens
	Samtliga	40	59	+19
Kön	Kvinnor	36	54	+18
	Män	45	64	+19
Ålder	16–29 år	37	47	+10
	30–49 år	38	53	+15
	50–64 år	39	63	+24
	65–85 år	45	67	+22
Utbildning	Grundskola	53	70	+17
	Gymnasium	46	66	+20
	Eftergymnasial	38	61	+23
	Högskola/universitet ≥ 3 år	29	47	+18

**Kommentar:** Förslaget som svarsalternativen fick ta ställning till lyder 'Ta emot färre flyktingar i Sverige' och svarsalternativen var 'Mycket bra förslag', 'Ganska bra förslag', 'Varken bra eller dåligt förslag', 'Ganska dåligt förslag' samt 'Mycket dåligt förslag'. Den redovisade siffran är andelen som svarat mycket eller ganska bra. Endast personer som besvarat frågan är medtagna i procentbasen. Totalt antal svarande varierar mellan 4 548 och 7 130.

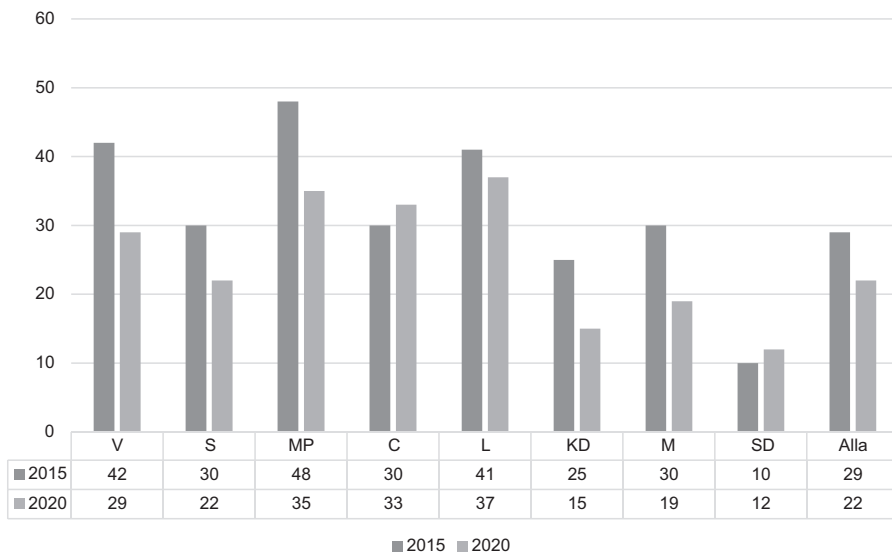
**Källa:** Den nationella SOM-undersökningen 2015 och 2020.

De grupper som ändrat sig mest mellan 2015 och 2020 är således personer i övre medelåldern, personer med en utbildning utöver gymnasienivå samt (som framgick i figur 2) sympatisörer till Moderaterna och Kristdemokraterna.

## Arbetskraftsinvandring

Men är inställningen till invandring densamma oavsett om vi talar om flyktingar eller arbetskraft?<sup>1</sup> Ser vi samma mönster även i attityden till arbetskraftsinvandring? Som framgår av figur 3 är viljan att öka arbetskraftsinvandringen en spegelbild av restriktiviteten ifråga om flyktingmottagning. Det är 2020 Centerpartiets, Vänsterpartiets och Miljöpartiets sympatisörer som i störst utsträckning tycker det är ett bra förslag att öka arbetskraftsinvandringen. Men också Liberalernas sympatisörer befinner sig i denna fråga i samma grupp. Socialdemokraternas och Moderaternas sympatisörer är båda mindre positiva till ökad arbetskraftsinvandring och Kristdemokraternas och Sverigedemokraternas sympatisörer är absolut minst positiva. Om vi jämför sympatisörsgruppernas attityd till flyktingmottagning respektive arbetskraftsinvandring år 2020 är det endast Liberalernas sympatisörer som skiljer ut sig genom att vara genomsnittligt restriktiva avseende flyktingmottagning och samtidigt de mest positiva till arbetskraftsinvandring.

**Figur 3 Svenska folkets inställning till arbetskraftsinvandring efter partisympati. Andel som angivit att det är ett mycket eller ganska bra förslag att öka arbetskraftsinvandringen till Sverige, 2015 och 2020 (procent)**



**Kommentar:** Förslaget som svarspersonerna fick ta ställning till lyder 'Öka arbetskraftsinvandringen till Sverige' och svarsalternativen var 'Mycket bra förslag', 'Ganska bra förslag', 'Varken bra eller dåligt förslag', 'Ganska dåligt förslag' samt 'Mycket dåligt förslag'. Den redovisade siffran är andelen som svarat mycket eller ganska bra. Endast personer som besvarat frågan är medtagna i procentbasen. Totalt antal svarande är 1 636 respektive 7 130.

**Källa:** Den nationella SOM-undersökningen 2015 och 2020.

Skillnaderna mellan 2015 och 2020 är avsevärt mindre avseende arbetskraftsinvandring än ifråga om flyktingmottagning. De sympatisörsgrupper som ändrat sig mer än genomsnittet är Vänsterpartiets, Miljöpartiets, Moderaternas och Kristdemokraternas sympatisörer – och de har alla blivit mindre positiva till arbetskraftsinvandring. Värt att notera är att de partier vars sympatisörer tillhör de minst restriktiva avseende flyktinginvandring (Vänsterpartiet och Miljöpartiet) samtidigt har blivit mindre positiva till arbetskraftsinvandring.

En rimlig tolkning av jämförelsen mellan attityden till arbetskraftsinvandring och flyktinginvandring är att för partisympatisörerna till höger är båda främst en generell fråga om invandring till Sverige, något som dessa är kritiska till. Men för Miljöpartiets och Vänsterpartiets sympatisörer, som är minst restriktiva till flyktingmottagning, är frågorna av olika karaktär. De senare är också de som ändrat sig mest ifråga om arbetskraftsinvandring. Attityden i dessa sympatisörsgrupper skiljer sig därför åt med hänvisning till vilka motiv den som invandrar till Sverige har.

### **Ett mångkulturellt samhälle**

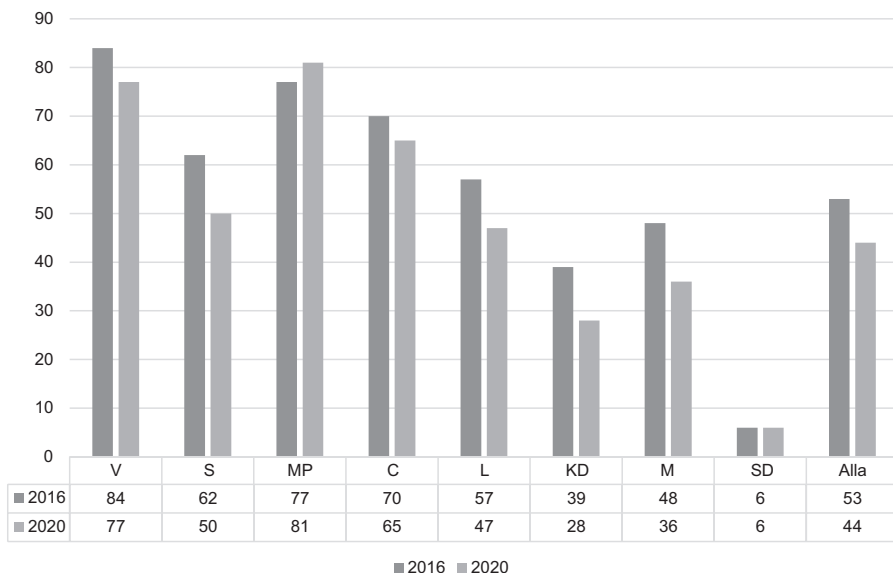
Diskussionen om flyktingmottagning och arbetskraftsinvandring har båda en tydlig ekonomisk komponent. Att ta emot och bereda plats för människor som flyr från krig, förföljelse och som kanske varit på flykt i flera år, är naturligtvis initialt ett ekonomiskt åtagande. På samma sätt är frågan om arbetskraftsinvandring en fråga om behoven på arbetsmarknaden och om förmågan att försörja sig själv i vårt land. Men attityden till ett samhälle som präglas av mångkultur, alltså av olika kulturella grupperingar med olika livsstilar, och som i första hand utvecklas mot heterogenitet är endast i perifer mening ekonomisk. Den som av ekonomiska skäl inte vill ta emot fler flyktingar och den som tycker att arbetsmarknaden i första hand skall öppnas för dem som redan finns i landet kan ändå bejaka ett samhälle som präglas av mångfald och kulturell öppenhet. Frågan om mångkultur torde därför teoretiskt kunna frikopplas från svaren på frågorna om att emot färre flyktingar eller öka arbetskraftsinvandringen.

I figur 4 ser vi andelen som instämde i att det var ett bra förslag för Sverige att satsa på ett mångkulturellt samhälle. Frågan ställdes dessvärre inte 2015 och jämförelsen får därför göras med året direkt därefter (2016). Men även om frågorna om mångkulturalitet å ena sidan och ekonomiska möjligheter att ta emot invandrare å den andra alltså teoretiskt torde vara två olika frågor, så tenderar mönstret hos partisympatisörerna att se precis likadant ut.

År 2020 anser sympatisörer till Vänsterpartiet, Miljöpartiet och Centerpartiet i absolut högst grad att det mångkulturella samhället är en bra idé. Sverigedemokraterna ger förslaget närmast obefintligt stöd. Bland Moderata och Kristdemokratiska sympatisörer är stödet för ett mångkulturellt samhälle svagt medan Liberalernas och Socialdemokraternas sympatisörer placerar sig strax över genomsnittet.

De som ändrat sig mer än snittet, och i negativ riktning, är sympatisörer till Moderaterna, Kristdemokraterna och Liberalerna, alltså tre av de forna borgerliga allianspartierna.

**Figur 4 Svenska folkets inställning till att satsa på ett mångkulturellt samhälle efter partisympati. Andel som angivit att det är ett mycket eller ganska bra förslag, 2016 och 2020 (procent)**



**Kommentar:** Förslaget som svarspersonerna fick ta ställning till lyder 'Satsa på ett mångkulturellt samhälle' och svarsalternativen var 'Mycket bra förslag', 'Ganska bra förslag', 'Varken bra eller dåligt förslag', 'Ganska dåligt förslag' samt 'Mycket dåligt förslag'. Den redovisade siffran är andelen som svarat mycket eller ganska bra. Endast personer som besvarat hela frågan är medtagna i procentbasen. Minsta antal svarande är 55 (sympatisörer till L år 2020). Totalt antal svarande är 1 525 respektive 1 798.

**Källa:** Den nationella SOM-undersökningen 2016 och 2020.

Tolkningen av förändringen i attityd är att det i första hand är partisympatisörer till höger om mitten som påverkats av opinionsförskjutningen i det migrationspolitiska fältet. Och den förskjutningen är tydlig oavsett om vi tittar på flyktinginvandring, arbetskraftsinvandring eller attityd till ett mångkulturellt samhälle. Det är sympatisörer till de forna borgerliga allianspartierna som förändrats, eller bytts ut, vilket fört partisympatisörerna värderingsmässigt allt längre från varandra i migrationspolitiken. (se också Demker & Odmalm, 2021).

Om vi lämnar partipolitiken och i tabell 2 tittar på befolkningsgrupper avseende kön, ålder och utbildning återfinner vi det förväntade mönstret från tabell



1; äldre, män och lågutbildade är mindre positiva till ett mångkulturellt samhälle än kvinnor, yngre och högutbildade. De stora förändringarna mellan åren 2016 och 2020 sker i gruppen över 65 år samt bland dem med allra kortast utbildning.

Men en förändring som vi bör lägga särskilt märke till är att år 2016 var skillnaden i stödet för ett mångkulturellt samhälle tjugo enheter bland dem med endast grundskola – år 2020 är motsvarande skillnad 36 enheter. Stödet för ett mångkulturellt samhälle har således ytterligare polariserats ifråga om utbildningsnivå. Motsvarande polarisering återfinns inte ifråga om attityden till flyktingmottagning. Utbildning blir en allt viktigare faktor för att förstå de djupare liggande värderingar som styr attityderna på det migrationspolitiska området (se Bjereld & Demker, 2020).

**Tabell 2 Svenska folkets inställning till att satsa på ett mångkulturellt samhälle efter kön, ålder och utbildning. Andel som anger att det är ett mycket eller ganska bra förslag, 2016 och 2020 (procent)**

		2016	2020	Differens
	Samtliga	53	44	-9
Kön	Kvinnor	59	50	-9
	Män	45	37	-8
Ålder	16–29 år	62	53	-9
	30–49 år	54	50	-4
	50–64 år	51	42	-9
	65–85 år	49	35	-14
Utbildning	Grundskola	44	26	-18
	Gymnasium	44	32	-12
	Eftergymnasial	47	42	-5
	Högskola/universitet ≥ 3 år	64	62	-2

**Kommentar:** Förslaget som svarspersonerna fick ta ställning till lyder 'Satsa på ett mångkulturellt samhälle' och svarsalternativen var 'Mycket bra förslag', 'Ganska bra förslag', 'Varken bra eller dåligt förslag', 'Ganska dåligt förslag' samt 'Mycket dåligt förslag'. Den redovisade siffran är andelen som svarat mycket eller ganska bra. Endast personer som besvarat frågan är medtagna i procentbasen. Totalt antal svarande är 1 525 respektive 1 798.

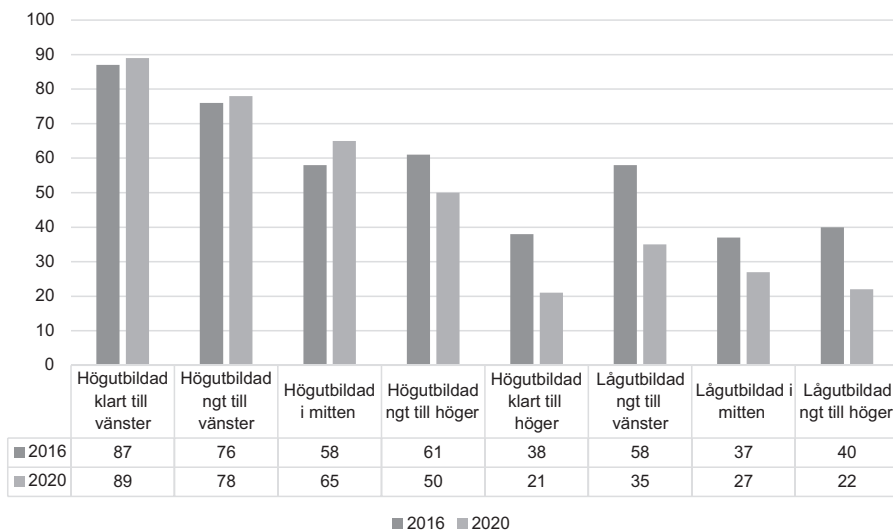
**Källa:** Den nationella SOM-undersökningen 2016 och 2020.

För att ytterligare undersöka utbildningens betydelse för uppfattningen om ett mångkulturellt samhälle har jag i figur 5 renodlat jämförelsen genom att titta endast på den grupp som har längre högskoleutbildning respektive den som endast har grundskola, och jämfört dem med avseende på ideologisk position på vänster-höger-skalan.

Att de med längre högskoleutbildning är mer positiva till ett mångkulturellt samhälle än de med endast grundskola vet vi från tabell 2. Men vid kontroll för

självplacering på vänsterhögerskalan framträder ett mer komplext mönster. Om vi börjar med att titta på undersökningen från 2020 så ser vi att de med högskoleutbildning som placerar sig till höger i politiken är lika skeptiska till ett mångkulturellt samhälle som de med endast grundskola men med samma ideologiska position. Ideologisk position tycks således viktigare för att förstå en lägre grad av stöd för ett mångkulturellt samhälle. Bland personer som placerar sig till vänster i politiken tycks istället högre utbildning vara avgörande för stödet till ett mångkulturellt samhälle. År 2020 är det en lägre andel av dem med endast grundskola som placerar sig till vänster som är positiva till ett mångkulturellt samhälle än de högutbildade i mitten eller något till höger.

**Figur 5 Svenska folkets inställning till att satsa på ett mångkulturellt samhälle efter utbildning och självplacering på vänster-högerskalan. Andel som anger att det är ett mycket eller ganska bra förslag, 2016 och 2020 (procent)**



**Kommentar:** Förslaget som svarsalternativen fick ta ställning till lyder 'Satsa på ett mångkulturellt samhälle' och svarsalternativen var 'Mycket bra förslag', 'Ganska bra förslag', 'Varken bra eller dåligt förslag', 'Ganska dåligt förslag' samt 'Mycket dåligt förslag'. Den redovisade siffran är andelen som svarat mycket eller ganska bra. Med hög utbildning avses högskole- eller universitetsutbildning tre år eller längre, med låg utbildning avses enbart grundskola. Kategorin "lågutbildade klart till höger" respektive "klart till vänster" inrymde vid båda mätillfällena ett alltför lågt antal svarande (< 25) för att kunna genomföra en analys varför denna tagits ut ur figuren. Endast personer som besvarat frågorna är medtagna i procentbasen. Minsta antal svarspersoner är 51 (lågutbildade något till höger år 2020). Totalt antal svarande är 1 525 respektive 1 798.

**Källa:** Den nationella SOM-undersökningen 2016 och 2020.

Men om vi också tittar på förändringen mellan 2016 och 2020 så kan vi notera att det är i just gruppen med endast grundskola som den stora förskjutningen inträffat. Också i gruppen med högskoleutbildning men som placerar sig till höger i politiken har en större förskjutning än genomsnittet inträffat.

Utbildningsnivå fortsätter att vara en avgörande faktor för att förstå politiska attityder inom det migrationspolitiska fältet; ju högre utbildning desto större sannolikhet att man är positiv till ett mångkulturellt samhälle. Men, den ideologiska placeringen på vänster-höger-skalan samverkar starkt med utbildningsnivå.

Och, vilket förtjänar att påpekas, den största förändringen mellan 2016 och 2020 finns i de lågutbildade grupperna till vänster på den ideologiska skalan.

### **Intresse för flyktingpolitik**

Politiska partier som lyckas få sina hjärtefrågor på den s.k. politiska agendan har lyckats med steg ett i opinionsbildningens svåra konst. Statsvetenskaplig forskning om hur den politiska dagordningen skapas – alltså vilka frågor som tas upp till debatt och diskussion – har visat att förmågan att få upp intresset för sin egen hjärtefråga förklaras av ett sinnrikt samspel mellan partiernas eget agerande, mediala diskurser och opinionens känslighet. Medieaktörer spelar en viktig roll i att öka intresset för vissa frågor, politikens ”mediatisering” är en central process för att förstå hur opinionen bildas, förändras och transformeras. Mediernas roll avser såväl dess betydelse som informationskanal, deras autonomi, medielogikens praktik och den politiska logikens ökade beroende av medielogiken (se vidare Strömbäck & Esser, 2014:6–8). Men också partierna agerar, de är politiska aktörer i sin egen rätt som i samspel med medielogiken försöker få sina egna frågor på opinionens dagordning (se t.ex. Weaver, 2007). Att öka intresset för de egna frågorna, att få mediedebatten att handla om de egna frågorna och att få till politisk konflikt med politiska motståndare i de egna frågorna är viktiga sätt att också forma opinionen i linje med egna ståndpunkterna i en angelägen fråga.

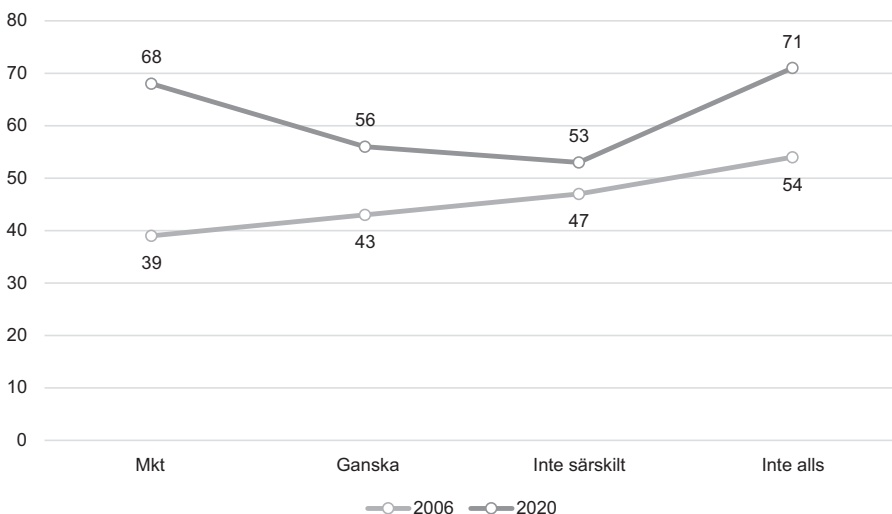
De tre stora politiska partierna, Socialdemokraterna, Moderaterna och Sverigedemokraterna, har alla sedan 2015 i sin politiska kommunikation angivit ett minskat antal flyktingar till Sverige som ett mål (se t.ex. Åkesson, 2019; Eriksson, 2020). Mindre partier som Kristdemokraterna har följt i samma spår, liksom under senare tid även Liberalerna. Samtidigt har frågan om invandring redan före 2015 legat högt upp på både medborgares, mediers och partiers agenda. I valrörelsen 2014 var integration och invandring den mest bevakade frågan, men också 2018 var integration och invandring bland de två-tre mest bevakade frågorna (Johansson & Strömbäck, 2019:57–58, 64).

Migrationsfrågorna har också upplevts allt mer viktiga och relevanta för medborgarna de senaste tio åren. Med enstaka undantag angav mellan tio och tjugo procent av befolkningen att invandring eller integration var ett av de viktigaste samhällsproblemen fram till och med år 2012. Därefter ökade andelen för att år

2015 nå över 50 procent av medborgarna som ansåg invandring eller integration vara den viktigaste sakfrågan. År 2020 anser 38 procent av befolkningen att invandring eller integration är ett av de tre viktigaste samhällsproblemen (Martinsson & Andersson, 2021).

På samma sätt har också intresset för flyktingpolitik ökat, från de 15 procent som år 2006 angav att de var mycket intresserade av flyktingpolitik till 2020 års andel som ligger på 23 procent. I figur 6 framgår det är bland dem som är mest intresserade av flyktingpolitik och bland dem som anser sig inte alls intresserade som motståndet mot att ta emot flyktingar idag är som störst. Och det mönstret har förändrats mellan 2006 och 2020 - år 2006 var de minst intresserade också de mest restriktiva medan de med störst intresse var de minst restriktiva. År 2020 har vi istället ett U-format samband där högt intresse såväl som inget intresse korrelerar med en restriktiv hållning.

**Figur 6 Svenska folkets inställning till att ta emot färre flyktingar efter intresse för flyktingpolitik, 2006 och 2020 (procent)**



**Kommentar:** Förslaget som svarpersonerna fick ta ställning till lyder 'Ta emot färre flyktingar i Sverige' och svarsalternativen var 'Mycket bra förslag', 'Ganska bra förslag', 'Varken bra eller dåligt förslag', 'Ganska dåligt förslag' samt 'Mycket dåligt förslag'. Frågan om intresse lyder 'Hur intresserad är du av följande politiska områden – Flyktingpolitik'. Svarsalternativen var 'Mycket intresserad', 'Ganska intresserad', 'Inte särskilt intresserad' samt 'Inte alls intresserad'. Den redovisade siffran utgör andelen som svarat mycket eller ganska bra förslag att ta emot färre flyktingar. Endast personer som besvarat frågorna är medtagna i procentbasen. Totalt antal svarande är 1 549 respektive 1 788.

**Källa:** Den nationella SOM-undersökningen 2006 och 2020.

De politiska partier som önskat få större fokus på migrationsfrågorna för att också påverka opinionen i restriktiv riktning har således lyckats i så motto att starkt intresse numera avsevärt ökar sannolikheten för en restriktiv hållning. Så var inte fallet i början av 2000-talet. De partisympatisörer som hade störst intresse för flyktingpolitik var sympatisörer till Vänsterpartiet och Sverigedemokraterna – intresset var således högt både bland dem som var mest negativa och mest positiva till att ta emot flyktingar. (Demker 2007) På samma sätt fanns det både de som var positiva till att ta emot flyktingar och de som var motståndare bland dem som ansåg att frågan var mycket viktig. (Demker 2001) Det ökade intresset för flyktingpolitik under de senaste åren har dock åtföljts av en likaledes ökande restriktiv attityd i själva sakfrågan. Opinionen är idag mer mobiliserad (anser frågan mer viktig och är mer intresserad) men är också mer samlad kring motståndet mot flyktingmottagning.

### **Opinionen alltmer splittrad i migrationsfrågorna**

Den svenska opinionen ifråga om flyktingmottagning skiftade snabbt mellan 2015 och 2016, från generös till restriktiv. Och sedan 2016 har motståndet legat kvar på den högre nivån, en nivå vi inte sett i Sverige sedan tidigt 1990-tal. Vi kan definitivt tala om ett trenderbrott i attityd till flyktingar. Det är inga nyheter att grupper till höger, äldre och personer med lägre utbildning är mer restriktiva än andra, de mönstren kvarstår. Men vilka var de som ändrade sig? Vilka grupper var tydligast delaktiga i kastet i opinionen?

Slutsatserna vi kan dra av ovanstående jämförelse är att partisympatisörer till Moderaterna och Kristdemokraterna tillhör dem som ändrat sig mer än snittet. Vi ser också att utbildningsnivå haft en avgörande betydelse för att förstå förändringen; avståndet mellan dem med lägre och högre utbildning är idag nästan dubbelt så stort som 2015. Och det är de med lägre utbildning som i störst utsträckning blivit mer restriktiva. Utbildning är viktig som förklaring till en restriktiv attityd även om vi tittar på personernas ideologiska position på vänster-höger-skalan – vänstersympatisörer med lägre utbildning har t ex blivit mer restriktiva än de med högre utbildning. Slutligen kan vi inte bortse från det starkt ökade intresset för flyktingfrågor, ett intresse som numera i stort sett också innebär en restriktiv hållning. Så var inte fallet för 15 år sedan, tvärtom var ett stort intresse då en indikation på en generös attityd.

Det är omöjligt att i detta sammanhang förbigå Sverigedemokraternas inträde i svensk politik och den mobilisering kring flyktingpolitiken som partiet genomfört. Svensk opinion och övriga svenska partier stod länge emot försöken från Sverigedemokraterna att påverka svensk migrationspolitik. Men i samband med den s.k. flyktingkrisen 2015 valde de stora partierna Socialdemokraterna och Moderaterna att gemensamt och med stöd av flera övriga partier genomföra ett antal åtgärder vars syfte var att kraftigt minska antalet asylansökningar och antalet migranter som fick uppehållstillstånd i Sverige. Efter valet 2018 har de forna borgerliga allianspartierna

splitrats och Moderaterna och Kristdemokraterna söker stöd från Sverigedemokraterna för en möjlig borgerlig regering efter valet 2022. Migrationsfrågorna har haft en nyckelroll i den processen (Demker & Odmalm, 2021).

Utbildningsnivån tycks få en allt större betydelse för uppfattning i frågor som rör migration. Skillnaden mellan hög- och lågutbildade har ökat markant och de med högre utbildning vidhåller fortsatt ungefär samma hållning ifråga om migration som år 2015. Den yngre generationen ligger också betydligt mer åt det generösa hållet än den äldre. Samtidigt är tonläget i den svenska migrationspolitiska debatten högt och de tre största partierna (S, M och SD) förespråkar nu alla – tillsammans med Kristdemokraterna och Liberalerna – olika grad av ökade restriktioner. Migrationspolitiken kommer med största säkerhet att bli en viktig valfråga år 2022. Utrymmet för opinionsbildning för en generös flyktingpolitik är dock smalt, särskilt till höger i politiken. Vad betyder det för partiernas förmåga att mobilisera den yngre generationen och den växande gruppen högskoleutbildade? Valrörelsen inför 2022 års val ger ett första svar på den frågan.

## Not

- <sup>1</sup> För analyser av opinionen avseende arbetskraftsinvandring 2017 och 2018 se Lindgren 2018 och 2019.

## Referenser

- Bjereld, U. & M. Demker (2020). Utbildningen betydelse för åsikter om invandring och migrationspolitik. I U. Andersson, A. Carlander och P. Öhberg (red) *Regntunga skyar*. Göteborg: SOM-institutet, Göteborgs universitet.
- Demker, M. (2001). Minskat flyktingmotstånd – svår marknad för främlingsfientlig politik. I S. Holmberg & L. Weibull (red) *Land du välsignade*. Göteborg: SOM-institutet, Göteborgs universitet.
- Demker, M. (2007). Flyktingpolitik – viktigt för vem?. I Holmberg, S & L. Weibull (red) *Det nya Sverige. Trettiosju kapitel om politik, medier och samhälle*. Göteborg: SOM-institutet, Göteborgs universitet.
- Demker, M. (2017). Ökat motstånd mot flyktingmottagning och invandras religionsfrihet. I U. Andersson, J. Ohlsson, H. Oscarsson och M. Oskarson (red) *Larmar och gör sig till*. Göteborg: SOM-institutet, Göteborgs universitet.
- Demker, M. & S. van der Meiden (2016) ”Allt starkare polarisering och allt lägre flyktingmotstånd” i Jonas Ohlsson, Henrik Oscarsson & Maria Solevid (red) *Ekvilibrium*. Göteborgs universitet: SOM-institutet.
- Demker, M. & P. Odmalm (2021). From governmental success to governmental breakdown: how a new dimension of conflict tore apart the politics of migration of the Swedish centre-right. *Journal of Ethnic and Migration Studies*, DOI: 10.1080/1369183X.2020.1853906

- Eriksson, G. (2020-01-29). Därför tar Löfven ett steg åt höger i migrationspolitiken. *Svenska Dagbladet*. Hämtad från <https://www.svd.se/darfor-tar-lofven-ett-steg-at-hoger-i-migrationspolitiken>
- Johansson, B. & J. Strömbäck (2019). *Kampen om mediebilden. Nyhetsjournalistik i valrörelsen 2018*. Stockholm: Institutet för mediastudier.
- Lindgren, E. (2018). Är det skillnad på invandring och invandring? Attityder till arbetskrafts- och flyktinginvandring i Sverige. I U. Andersson, A. Carlander, E. Lindgren & P. Öhberg (red) *Sprickor i fasaden*. Göteborg: SOM-institutet, Göteborgs universitet.
- Lindgren, E. (2019). Ökad arbetskraftsinvandring: Är löntagare och arbetsgivare överens? I U. Andersson, B. Rönnerstrand, P. Öhberg & A. Bergström (red) *Storm och stiltje*. Göteborg: SOM-institutet, Göteborgs universitet.
- Martinsson, J. & U. Andersson (2021). *Svenska trender 1986–2020*. Göteborg: SOM-institutet, Göteborgs universitet.
- Pierson, P. (1993). "When Effect Becomes Cause: Policy Feedback and Political Change." *World Politics*, 45(4), 595-628. doi:10.2307/2950710
- Strömbäck, J. & F. Esser (2014). *Mediatization of Politics. Understanding the Transformation of Western Democracies*. Basingstoke: Palgrave Macmillan.
- Weaver, D. H (2007). Thoughts on Agenda Setting, Framing, and Priming. *Journal of Communication* 57:142–147.
- Åkesson, L. (2019-09-03). KD svänger om anhöriginvandring. *Expressen*. Hämtad från: <https://www.expressen.se/nyheter/kd-svanger-om-anhoriginvandring/>

