

Kulturvanor i Sverige 1987-2020

Elisabeth Falk [SOM-rapport nr 2021:20]





Innehållsförteckning

Introduktion	1
Tabell 2 Kulturvanor och livsstil i Sverige 2020: gjort minst någon gång i månaden, i kvartalet respektive under de senaste 12 månaderna och andel månadsaktivitet	3
Tabell 3a Kulturkonsumtion och kulturutövande under de senaste 12 månaderna, 1989–2020	4
Tabell 3b Kulturkonsumtion och kulturutövande under de senaste 12 månaderna, 2008–2020	5
Tabell 4a Gått på bio minst någon gång under de senaste 12 månaderna, 1989–2020, efter demografiska faktorer	6
Tabell 4b Gått på bio under de senaste 12 månaderna, 1989–2020, efter utbildning respektive subjektiv klass	7
Tabell 4c Gått på bio under de senaste 12 månaderna, 1989–2020, efter hushållsinkomst, hälsa respektive livstillfredsställelse	8
Tabell 5a Gått på teater minst någon gång under de senaste 12 månaderna, 1989–2020, efter demografiska faktorer	9
Tabell 5b Gått på teater under de senaste 12 månaderna, 1989–2020, efter utbildning respektive subjektiv klass	10
Tabell 5c Gått på teater under de senaste 12 månaderna, 1989–2020, efter hushållsinkomst, hälsa respektive livstillfredsställelse	11
Tabell 6a Gått på balett/dansföreställning under de senaste 12 månaderna, 2007–2020, efter demografiska faktorer	12
Tabell 6b Gått på balett/dansföreställning under de senaste 12 månaderna, 2007–2020, efter utbildning, subjektiv klass respektive hushållsinkomst	13
Tabell 7a Gått på klassisk konsert/opera under de senaste 12 månaderna, 2007–2020, efter demografiska faktorer	14
Tabell 7b Gått på klassisk konsert/opera under de senaste 12 månaderna, 2007–2020, efter utbildning, subjektiv klass och hushållsinkomst	15
Tabell 8a Gått på rock-/popkonsert under de senaste 12 månaderna, 1999–2020, efter demografiska faktorer	16
Tabell 8b Gått på rock-/popkonsert under de senaste 12 månaderna, 1999–2020, efter utbildning, subjektiv klass och hushållsinkomst	17
Tabell 9a Gått på bibliotek minst någon gång under de senaste 12 månaderna, 1995–2020, efter demografiska faktorer	18
Tabell 9b Gått på bibliotek under de senaste 12 månaderna, 1995–2020, efter utbildning respektive subjektiv klass	19
Tabell 10a Läst bok under de senaste 12 månaderna, 1989–2020, efter kön och ålder	21
Tabell 10b Läst bok <i>minst varje vecka</i> under de senaste 12 månaderna, 1989–2020, efter demografiska faktorer	22
Tabell 10c Läst bok <i>minst varje vecka</i> under de senaste 12 månaderna, 1989–2020, efter utbildning respektive subjektiv klass	23



Tabell 10d	Läst bok <i>minst varje vecka</i> under de senaste 12 månaderna, 1989–2020, efter hushållsinkomst, hälsa respektive livstillfredsställelse	24
Tabell 11a	Tecknat/målat minst någon gång under de senaste 12 månaderna, 1998–2020, efter demografiska faktorer	25
Tabell 11b	Tecknat/målat under de senaste 12 månaderna, 1998–2020, efter utbildning respektive subjektiv klass.....	26
Tabell 11c	Tecknat/målat under de senaste 12 månaderna, 1998–2020, efter hushållsinkomst och livstillfredsställelse	27
Tabell 12a	Skrivit dagbok/poesi under de senaste 12 månaderna, 2008–2020, efter demografiska faktorer	28
Tabell 12b	Skrivit dagbok/poesi under de senaste 12 månaderna, 2008–2020, efter utbildning, subjektiv klass respektive hushållsinkomst	29
Tabell 13a	Fotograferat/filmat under de senaste 12 månaderna, 2008–2020, efter demografiska faktorer	30
Tabell 13b	Fotograferat/filmat under de senaste 12 månaderna, 2008–2020, efter utbildning, subjektiv klass respektive hushållsinkomst	31
Tabell 14a	Spelat musikinstrument/sjungit i kör under de senaste 12 månaderna, 2007–2020, efter demografiska faktorer	32
Tabell 14b	Spelat musikinstrument under de senaste 12 månaderna, 2007–2020, efter utbildning, subjektiv klass, hushållsinkomst respektive hälsa	33
Tabell 15a	Spelat teater/lajv under de senaste 12 månaderna, 2007–2020, efter demografiska faktorer	34
Tabell 15b	Spelat teater/lajv under de senaste 12 månaderna, 2007–2020, efter utbildning, subjektiv klass respektive hushållsinkomst	35
Tabell 16a	Deltagit i studiecirkel/kursverksamhet under de senaste 12 månaderna, 2007–2020, efter demografiska faktorer	36
Tabell 16b	Deltagit i studiecirkel/kursverksamhet under de senaste 12 månaderna, 2007–2020, efter utbildning, subjektiv klass, hushållsinkomst respektive hälsa	37
Tabell 17a	Sysslat med handarbete/hantverk under de senaste 12 månaderna, 2007–2020, efter demografiska faktorer	38
Tabell 17b	Sysslat med handarbete/hantverk under de senaste 12 månaderna, 2007–2020, efter utbildning, subjektiv klass, hushållsinkomst respektive hälsa	39
Tabell 18	Lyssnat på musik under de senaste 12 månaderna, 2013–2020, efter demografiska faktorer	40
Tabell 19	Sett på film under de senaste 12 månaderna, 2013–2020, efter demografiska faktorer	41
Tabell 20	Besökt historisk sevärdhet/byggnad under de senaste 12 månaderna, 2008–2020, efter demografiska faktorer	42
Tabell 21	Besökt fornminne under de senaste 12 månaderna, 2008–2020, efter demografiska faktorer	43
Tabell 22	Besökt naturreservat/nationalpark under de senaste 12 månaderna, 2008–2020, efter demografiska faktorer	44



Tabell 23a	Kulturutövande under de senaste 12 månaderna, 2020, efter demografiska faktorer	45
Tabell 23b	Kulturutövande under de senaste 12 månaderna, 2020, efter utbildning, subjektiv klass, hushållsinkomst, hälsa respektive livstillfredsställelse	46
Tabell 24a	Kulturutövande minst någon gång under det senaste kvartalet, 2020, efter demografiska faktorer	47
Tabell 24b	Kulturutövande minst någon gång under det senaste kvartalet, 2020, efter utbildning, subjektiv klass, hushållsinkomst, hälsa respektive livstillfredsställelse ...	48
Figur 2	Tagit del av olika typer av scenkonst de senaste 12 månaderna, 1989–2020	49
Figur 3	Kulturutövande, 1998–2020	50
Figur 4	Tagit del av konst och kunskap, 1995–2020	51
Figur 5	Bokläsning minst varje vecka, 1988–2020	52



Introduktion

SOM-undersökningarna genomförs varje år sedan 1986 av SOM-institutet vid Göteborgs universitet. Syftet med undersökningarna är att kartlägga svensk opinion och belysa hur svenska folkets vanor och attityder förändras över tid. SOM-institutet är en centrumbildning vid Institutionen för journalistik, medier och kommunikation (JMG), Göteborgs universitet och har sin bakgrund i ett långvarigt samarbete mellan de två grundarinstitutionerna Statsvetenskapliga institutionen och Institutionen för journalistik, medier och kommunikation (JMG). Sedan 2017 är SOM-institutet även inrättat som en fakultetsgemensam forskningsinfrastruktur vid samhällsvetenskapliga fakulteten, Göteborgs universitet. Den nationella SOM-undersökningen genomförs i samverkan med forskare från olika discipliner, främst inom samhällsvetenskap.

SOM-undersökningens rapportserie står för en betydande del av resultatredovisningen av SOM-undersökningarna. Resultat publiceras även i form av presentationer och fördjupade analyser i de återkommande forskarantologierna. Alla publikationer finns tillgängliga för nedladdning på SOM-institutets webbsida www.gu.se/som-institutet. En utförlig metoddokumentation från den nationella SOM-undersökningen 2020 finns tillgänglig på hemsidan¹.

Den nationella SOM-undersökningen 2020

Fältarbetet för den nationella SOM-undersökningen följer i huvudsak samma upplägg från år till år. Undersökningen 2020 använde en undersökningsdesign som kallas blandad datainsamling (*mixed mode*) vilket innebär att data primärt samlades in via postenkäter, men respondenterna gavs även möjlighet att fylla i enkäten på internet.

Undersökningen skickades ut till ett systematiskt sannolikhetsurval av den svenska befolkningen. Urvalsramen innefattade alla svenska och utländska medborgare som har sin primära adress i Sverige och som är mellan 16 och 85 år. År 2020 ingick 22 500 personer i det totala urvalet. Den totala urvalsstorleken delades in i sex jämnstora grupper till vilka olika editioner av SOM-undersökningen 2020 skickades till. Samtliga formulär innehöll 12 sidor med frågor varav ett antal sidor är fyllda med projektspecifika frågor vilka varierar mellan formulären.

Svaren samlades in mellan den 14 september och 16 december 2020. En stor andel av svaren inkom tidigt och 30 dagar in i fältarbetet hade närmare 70 procent av de slutgiltiga svaren kommit in. Under fältperioden genomfördes en serie påminnelser via post, telefon och SMS.

Svarsfrekvens och representativitet

Av det ursprungliga urvalet på totalt 22 500 personer var det 11 127 personer som besvarade och skickade in formuläret vilket motsvarar en nettosvarsfrekvens på 51 procent².

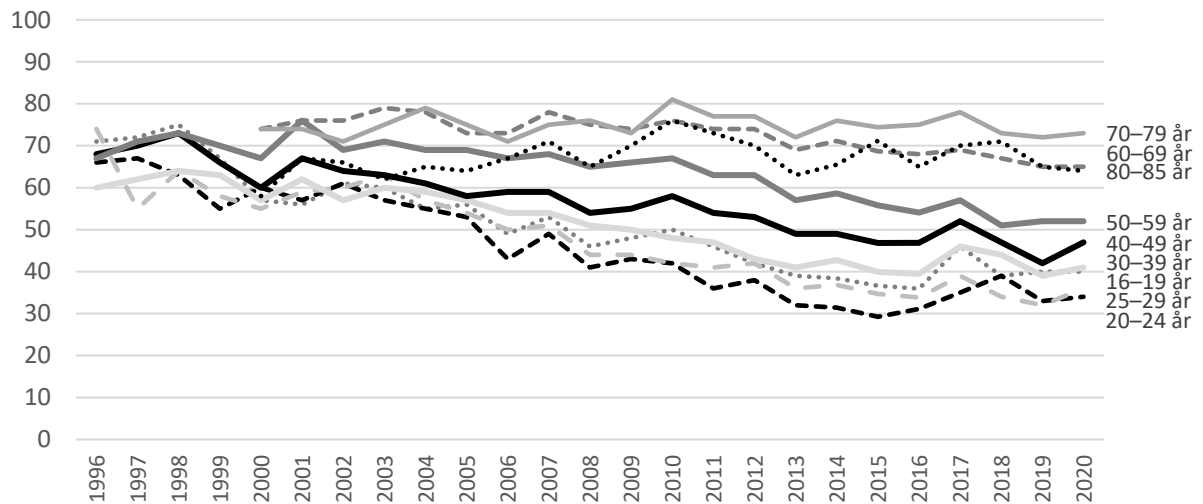
Vilka som svarar och vilka som inte svarar på en frågeundersökning har betydelse för tolkningen av undersökningens resultat. Om en viss grupp är underrepresenterad och samma grupps svar tenderar att skilja sig från övrigas blir studiens resultat mindre giltiga för populationen som helhet. Trots att knappt hälften av respondenterna inte svarar på enkäten är den demografiska representativiteten i svarsgruppen god i de flesta avseenden. I figur 1 görs det däremot tydligt att en lägre andel i de yngre åldersgrupperna svarar på SOM-undersökningarna. Under 2020 fick respondenterna för fjärde gången en belöning i form av skraplott

¹ <https://www.gu.se/sites/default/files/2021-03/2.%20Metodrapport%20Riks%202020.pdf>

² I nettosvarsfrekvensen har det så kallade naturliga bortfallet definierats bort. Till det naturliga bortfallet förs personer som är fysiskt eller mentalt oförmögna att svara på enkäten, personer som är avlidna, bortresta under större delen av fältperioden, emigrerade, har språksvårigheter eller inte alls talar svenska. Sammanlagt 740 personer, motsvarande 3,3 procent, har räknats bort som naturligt bortfall.

eller värdecheck efter inskickat svar. Detta ger en positiv effekt på svarsfrekvensen och förbättrar de yngre åldersgruppernas representativitet.

Figur 1 Svvarsfrekvens i olika åldersgrupper 1996–2020 (procent)



Träffsäkerheten i attitydfrågor om politiska förslag och bedömningar av ekonomin är hög trots variationen i svarsfrekvens mellan olika åldersgrupper. Frågor där det existerar större generationsskillnader, exempelvis nyhetskonsumtion, påverkas däremot något mer av att delar av befolkningen har en lägre representation i svarsunderlaget³.

Procentskattningar och felmarginaler

SOM-undersökningarna bygger på ett slumpmässigt urval av den svenska befolkningen 16–85 år. Resultat från sådana urvalsundersökningar är alltid förknippade med en osäkerhet som kan uttryckas i form av en felmarginal. Med hjälp av en felmarginal går det att beräkna ett konfidensintervall kring till exempel en procentskattning. Vi kan förvänta oss att procenttalet för hela populationen befinner sig inom konfidensintervallet i 95 fall av 100 i en tänkt situation med många upprepade mätningar. Att vara medveten om felmarginalen gör att vi lättare undviker att dra slutsatser om förändringar eller gruppskillnader som enbart beror på slumpen. Tabellen nedan ger några exempel på hur stor felmarginalen är vid olika gruppstorlekar och procentskattningar.

Tabell 1 Lathund för procentskattningar vid olika gruppstorlekar (felmarginaler och procentenheter)

Skattning	100	200	400	800	1 000	2 000
50 procent	±9,8	±6,9	±4,9	±3,5	±3,1	±2,2
30 procent	±9,0	±6,4	±4,5	±3,2	±2,8	±2,0
10 procent	±5,9	±4,2	±2,9	±2,1	±1,9	±1,3
6 procent	±4,7	±3,3	±2,3	±1,6	±1,5	±1,0
2 procent	±2,7	±1,9	±1,4	±1,0	±0,9	±0,6

SOM-institutet har i samverkan med Myndigheten för kulturanalys undersökt svenskarnas kulturvanor. Frågorna ställdes i formulär 1 respektive 6.

³ Elias Markstedt (2014) Representativitet och viktning. SOM-rapport 2014:20, SOM-institutet, Göteborgs universitet.



Tabell 2 Kulturvanor och livsstil i Sverige 2020: gjort minst någon gång i månaden, i kvartalet respektive under de senaste 12 månaderna (procent) och andel månadsaktivitet

	Minst någon gång i månaden	Minst någon gång i kvartalet	Minst någon gång de senaste 12 månaderna	Antal personer	Andel månadsaktivitet av årsaktivitet
Varit ute i naturen/friluftsliv	85	90	97	1 806	0,88
Motionerat/tränat	84	87	94	1 806	0,89
Läst någon bok	52	63	81	1 805	0,64
Lyssnat på ljudbok/talbok	21	26	36	1 799	0,58
Gått på restaurang/bar/pub på kvällstid	35	52	77	1 796	0,45
Umgåtts med vänner	85	91	97	1 799	0,88
Dansat	13	17	36	1 791	0,36
Besökt idrottsevenemang	13	21	46	1 797	0,28
Spelat dator-/tv-spel	43	46	56	1 802	0,77
Sett på film	79	85	92	1 801	0,86
Fotograferat/filmat	44	50	62	1 793	0,71
Sysslat med handarbete/hantverk	26	33	51	1 792	0,51
Tecknat/målat	13	19	36	1 797	0,36
Skrivit dagbok/poesi	13	16	23	1 802	0,57
Sjungit i kör/spelat musikinstrument	11	13	20	1 803	0,55
Spelat teater, deltagit i lajv etc.	1	1	3	1 801	0,33
Diskuterat politik	55	64	82	1 803	0,67
Besökt bibliotek	20	30	51	1 796	0,39
Deltagit i studiecirkel/kursverksamhet	9	11	19	1 800	0,47
Gått på bio	4	14	52	1 801	0,08
Gått på teater	1	4	24	1 809	0,04
Gått på rock-/popkonsert	1	3	21	1 797	0,05
Gått på klassisk konsert, opera	1	2	13	1 803	0,08
Gått på balett, dansföreställning	0	1	6	1 803	0,00
Gått på konstutställning	3	10	33	1 797	0,09

Kommentar: Frågan lyder: 'Hur ofta har du under den senaste 12 månaderna gjort följande?'. Svarsalternativen är 'Ingen gång', 'Någon gång under de senaste 12 månaderna', 'Någon gång i halvåret', 'Någon gång i kvartalet', 'Någon gång i månaden', 'Någon gång i veckan', 'Flera gånger i veckan'.

Källa: Den nationella SOM-undersökningen 2020.

Tabell 3a Kulturkonsumtion och kulturutövande under de senaste 12 månaderna, 1989–2020 (procent)

	1989	1991	1993	1995	1997	1999	2001	2003	2004	2005	2006	2007	2008	2009	2010	2011	2014	2015	2017	2018	2019	2020	Antal 2020
Bok	89	84	85	85	85	84	86	83	83	84	84	85	83	83	80	82	86	86	85	83	82	81	1 805
Fotograferat/filmat	-	-	-	-	-	-	-	-	-	-	-	-	72	75	72	71	71	72	65	62	63	62	1 793
Bio	60	60	57	59	59	60	59	64	63	62	65	63	65	65	63	64	66	67	69	67	68	52	1 801
Handarbete/hantverk	-	-	-	-	-	-	-	-	-	-	-	44	50	51	46	46	50	49	47	46	45	51	1 792
Bibliotek	59	-	-	63	63	65	69	61	61	59	55	52	54	56	53	50	55	58	54	53	55	51	1 796
Museum	-	-	-	-	-	-	-	-	-	-	-	45	46	46	46	47	-	59	56	54	55	43	1 798
Tecknat/målat ¹	-	-	-	-	-	291	291	281	251	261	261	261	30	30	27	29	29	32	32	28	31	36	1 797
Dansat	-	-	-	-	-	-	-	-	-	-	-	-	42	42	37	39	43	43	41	37	37	36	1 791
Ljudbok/talbok	-	-	-	-	-	-	-	-	-	-	24	28	28	28	26	24	26	27	31	34	36	36	1 799
Hemslöjdsmarknad/-utställning	-	-	-	-	-	-	-	-	-	-	-	-	-	-	-	-	32	29	42	43	38	34	1 764
Konstutställning	-	-	-	-	-	-	-	-	-	-	-	37	38	38	37	38	44	40	41	40	40	33	1 797
Teater	47	45	44	44	46	45	39	42	39	42	44	43	42	40	40	39	43	41	39	39	38	24	1 809
Dagbok/poesi ²	-	-	232	-	-	-	-	-	-	-	-	212	24	24	27	22	22	21	21	19	20	23	1 802
Rock-/popkonsert	-	-	-	-	-	24	25	31	32	29	30	27	31	31	31	31	34	34	36	37	36	21	1 797
Sjungit i kör/spelat musikinstrument	-	-	-	-	-	-	-	-	-	-	-	-	-	-	-	-	19	19	19	19	17	20	1 803
Studiecirkel/kursverksamhet	-	-	-	-	-	-	-	-	-	-	-	22	25	25	23	24	30	30	21	19	21	19	1 800
Klassisk konsert/opera	-	-	-	-	-	-	-	-	-	-	-	15	15	16	16	17	18	18	19	19	18	13	1 803
Balet/dansföreställning	-	-	-	-	-	-	-	-	-	-	-	11	12	11	11	9	14	13	11	10	10	6	1 803
Spelat teater/lajv	-	-	-	-	-	-	-	-	-	-	-	5	6	5	4	4	4	4	3	3	2	3	1 801
Musikal	-	-	-	-	-	-	-	-	-	-	-	28	34	30	29	26	-	-	-	-	-	-	-
Sjungit i kör	-	-	-	-	-	-	-	-	-	6	7	7	7	7	7	6	-	-	-	-	-	-	-
Spelat musikinstrument	-	-	-	-	-	-	-	-	-	-	-	19	21	20	20	19	-	-	-	-	-	-	-

Kommentar: Resultaten avser besök minst någon gång under de senaste 12 månaderna. För frågans lydelse, se tabell 2. ¹1998–2007: 'Tecknat/målat/skrivit poesi'. ²1993; 2007: 'Skrivit dagbok'. ³1998: 'Deltagit i studiecirkel'. Mätningarna startade 1989 men mellan år 1989 och 2003 redovisas endast vartannat år av utrymmesskäl. Resultat för åren som inte är redovisade i tabellen finns i tidigare års rapporter. Procentbasen utgörs av dem som besvarat respektive delfråga.

Källa: Den nationella SOM-undersökningen 1989–2020.

Tabell 3b Kulturkonsumtion och kulturutövande under de senaste 12 månaderna, 2008–2020 (procent)

	2008	2009	2010	2011	2012	2013	2014	2015	2016	2017	2018	2019	2020	Antal 2020
Lyssnat på musik	-	-	-	-	-	97	96	97	98	98	97	97	98	5 424
Sett på film	-	-	-	-	-	87	91	92	92	93	92	92	92	3 565
Besökt historisk sevärdighet/byggnad	63	65	62	-	-	-	-	69	-	68	64	63	56	1 802
Besökt fornminne	44	44	42	-	-	-	-	47	-	48	44	44	42	1 798
Besökt naturreservat/national- park	52	52	50	-	-	-	-	60	-	64	61	63	62	1 805

Kommentar: Resultaten avser besök minst någon gång under de senaste 12 månaderna. För frågans lydelse, se tabell 2. Inga mätningar gjordes av vanorna i tabell 3b innan 2008. Procentbasen utgörs av dem som besvarat respektive delfråga.

Källa: Den nationella SOM-undersökningen 2008–2020.

Tabell 4a Gått på bio minst någon gång under de senaste 12 månaderna, 1989–2020, efter demografiska faktorer (procent)

	1989	1991	1993	1995	1997	1999	2001	2003	2004	2005	2006	2007	2008	2009	2010	2011	2014	2015	2017	2018	2019	2020	Antal 2020
<i>Samtliga</i>	60	60	57	59	59	60	59	64	63	62	65	63	65	65	63	64	34	67	69	67	68	52	1 801
<i>Kön</i>																							
Kvinna	60	62	58	60	62	62	62	67	66	66	69	65	70	67	67	67	69	70	73	71	71	53	963
Man	59	58	56	58	56	59	56	61	59	57	61	60	59	62	59	60	63	63	65	64	65	51	830
<i>Ålder</i>																							
16–29 år ¹	93	89	89	88	91	91	90	91	90	88	92	86	88	88	89	91	88	90	88	91	86	75	278
30–49 år	64	65	63	64	68	69	72	76	75	71	74	74	75	76	74	76	76	78	79	77	80	64	476
50–64 år	37	43	41	48	45	48	50	56	54	57	60	59	60	62	61	60	64	62	64	66	65	47	452
65–85 år ²	18	26	18	22	20	23	21	30	30	33	37	33	41	39	36	39	48	49	54	51	51	35	595
<i>Stad-land</i>																							
Ren landsbygd	-	50	44	50	48	47	46	53	47	54	54	51	50	52	50	56	53	55	56	56	57	40	254
Mindre tätort	-	58	58	61	58	58	57	57	55	57	60	59	58	59	57	59	59	59	65	59	63	44	362
Stad eller större tätort	-	63	61	57	62	63	63	68	68	65	69	64	69	68	68	66	69	70	71	72	70	54	852
Sthlm/Gbg/Malmö ³	-	72	68	71	74	70	66	76	75	73	74	74	77	77	73	75	77	76	80	75	75	63	299
<i>Region⁴</i>																							
Stockholm	70	70	68	71	70	72	71	76	75	77	76	73	76	73	75	74	75	75	79	73	74	58	381
Östra mellansverige	61	59	58	56	57	59	56	66	66	58	65	61	60	62	62	58	65	64	69	69	67	50	302
Småland med öarna	56	57	49	53	56	55	55	59	54	51	63	62	67	61	59	63	62	64	72	65	62	53	137
Sydsverige	53	52	57	51	58	59	60	65	59	61	66	59	65	64	63	63	66	64	65	70	72	54	261
Västsverige	62	59	59	63	60	59	60	59	62	63	63	66	66	68	65	64	68	71	69	68	70	51	376
Norra mellansverige	55	58	49	51	45	51	53	56	49	56	56	50	57	55	50	58	57	55	64	56	61	47	148
Mellersta Norrland	47	55	46	55	54	52	46	57	51	58	55	59	55	52	54	55	54	57	58	58	62	38	69
Övre Norrland	56	62	49	59	65	61	54	64	66	62	62	54	59	65	57	66	59	62	56	59	55	46	127

Kommentar: För frågans lydelse, se tabell 2. Mätningarna startade 1989 men mellan år 1989 och 2003 redovisas endast vartannat år av utrymmesskäl. Resultat för åren som inte är redovisade i tabellen finns i tidigare års rapporter. Procentbasen utgörs av dem som har besvarat frågan. ¹Före 2009: 15–29 år. ²I undersökningarna 1989–1991 var urvalsramens åldersintervall uppåt begränsat till 75 år; 1992–1999 till 80 år. ³Kategorin Sthlm/Gbg/Malmö bygger på registerdata i de fall boende i Stockholm/Göteborg/Malmö svarat 'Stad eller större tätort'. ⁴Baseras på registerdata över länstillhörighet.

Källa: Den nationella SOM-undersökningen 1989–2020.

Tabell 4b Gått på bio under de senaste 12 månaderna, 1989–2020, efter utbildning respektive subjektiv klass (procent)

	1989	1991	1993	1995	1997	1999	2001	2003	2004	2005	2006	2007	2008	2009	2010	2011	2014	2015	2017	2018	2019	2020	Antal 2020
Samtliga	60	57	57	59	59	60	59	64	63	62	65	63	65	65	63	64	66	67	69	67	68	52	1 801
<i>Utbildning¹</i>																							
Låg	33	37	38	31	33	29	38	35	37	40	37	39	38	35	33	35	37	38	44	39	39	31	268
Medel	64	69	64	62	67	65	70	68	67	69	65	69	68	67	68	66	69	69	72	69	70	52	784
Hög	78	79	77	78	80	80	82	81	78	80	78	79	78	79	78	79	78	78	79	77	78	60	725
<i>Subjektiv klass²</i>																							
Arbetarhem	53	49	54	53	54	54	53	57	55	54	59	55	59	57	57	57	58	58	62	60	62	45	711
Jordbrukarhem ³	-	-	-	-	-	28	28	40	38	56	44	44	-	46	37	51	49	52	49	(58)	(52)	(43)	44
Tjänstemannahem	66	62	60	62	60	64	63	70	67	63	67	67	74	73	72	71	26	74	73	74	74	60	639
Högre tj.mannahem ⁴	79	77	79	78	83	82	81	82	82	83	84	80	86	76	78	80	22	78	87	77	80	61	149
Företagarhem	60	62	54	59	60	61	60	68	65	67	67	63	62	65	64	65	35	70	73	74	69	42	143

Kommentar: För frågans lydelse, se tabell 2. Procentbasen utgörs av dem som har besvarat frågan. Mätningarna startade 1989 men mellan år 1989 och 2003 redovisas endast vartannat år av utrymmesskäl. Resultat för åren som inte är redovisade i tabellen finns i tidigare års rapporter. ¹Frågans svarsalternativ har varierat något över tid. 'Låg' avser som mest grundskola eller motsv. obligatorisk skola. 'Medel' avser utbildning utöver grundskola men ej vid högskola/universitet. 'Hög' avser studier vid högskola/universitet (med/utan examen). ²Avser respondentens beskrivning av sitt nuvarande hem via fasta svarsalternativ motsvarande de redovisade i tabellen. ³Före 1998 ställdes frågan bara i ett formulär och det begränsade antalet jordbrukare medger ingen redovisning. Från 2016 och framåt ställdes frågan åter bara i ett formulär men resultaten redovisas, denna gång i parentes, trots begränsat antal jordbrukare. ⁴Före 2008 löd svarsalternativet 'Högre tjänstemanna-/akademikerhem'. Resultat i parentes bygger på svarstal under 50 personer.

Källa: Den nationella SOM-undersökningen 1989–2020.

Tabell 4c Gått på bio under de senaste 12 månaderna, 1989–2020, efter hushållsinkomst, hälsa respektive livstillfredsställelse (procent)

	1989	1991	1993	1995	1997	1999	2001	2003	2004	2005	2006	2007	2008	2009	2010	2011	2014	2015	2017	2018	2019	2020	Antal 2020
<i>Samtliga</i>	60	60	57	59	59	60	59	64	63	62	65	63	65	65	63	60	66	67	69	67	68	52	1 801
<i>Hushållsinkomst¹</i>																							
Låg	45	52	44	48	51	48	46	50	48	50	49	49	55	52	48	52	52	52	52	53	52	45	405
Mellan	56	58	56	56	56	58	57	64	62	60	63	65	66	67	65	67	68	67	70	66	67	48	696
Hög	72	72	71	71	73	75	74	80	79	78	80	81	81	80	77	82	80	81	83	82	79	64	567
<i>Hälsa²</i>																							
God	-	-	-	-	-	-	-	68	69	67	71	68	70	69	70	69	70	72	75	75	76	33	153
Medel	-	-	-	-	-	-	-	60	58	59	60	59	62	62	60	60	65	66	69	67	67	52	1 005
Dålig	-	-	-	-	-	-	-	55	48	45	51	41	46	50	42	49	53	52	51	48	46	57	616
<i>Livstillfredsställelse</i>																							
Mycket nöjd	-	-	-	-	61	62	60	65	63	64	68	63	68	68	66	69	68	70	71	75	73	56	602
Ganska nöjd	-	-	-	-	60	61	60	64	63	63	66	59	64	65	63	64	66	66	69	65	67	50	1 054
Inte nöjd	-	-	-	-	61	52	54	62	62	52	59	59	58	53	53	59	54	58	57	48	54	48	128

Kommentar: För frågans lydelse, se tabell 2. Procentbasen utgörs av dem som har besvarat frågan. Mätningarna startade 1989 men mellan år 1989 och 2003 redovisas endast vartannat år av utrymmesskäl. Resultat för åren som inte är redovisade i tabellen finns i tidigare års rapporter. ¹Avser relativ hushållsinkomst baserat på en fråga där svarsalternativen förändrats något över tid. 2015 motsvarar 'låg' en sammanlagd årsinkomst på max 300 000 SEK, 'medel' 301 000–700 000 samt 'hög' mer än 700 000. ²Före 2002: frågan ej ställd. ³Frågan lyder: 'Hur bedömer du ditt allmänna hälsotillstånd?' och graderas på en elvgradig skala (0–10) där 0 motsvarar 'Mycket dåligt' och 10 'Mycket gott'. Kategorin har slagits samman där 'God'=9–10, 'Medel'=5–8 samt 'Dålig'=0–4. ³Före 1996: frågan ej ställd. Frågan lyder: 'Hur nöjd är du på det hela taget med det liv du lever?'. Svarsalternativen är 'mycket nöjd', 'ganska nöjd', 'inte särskilt nöjd' samt 'inte alls nöjd', där de två senare är hopslagna till den redovisade kategorin 'inte nöjd'.

Källa: Den nationella SOM-undersökningen 1989–2020.

Tabell 5a Gått på teater minst någon gång under de senaste 12 månaderna, 1989–2020, efter demografiska faktorer (procent)

	1989	1991	1993	1995	1997	1999	2001	2003	2004	2005	2006	2007	2008	2009	2010	2011	2014	2015	2017	2018	2019	2020	Antal 2020	
<i>Samtliga</i>	47	45	44	44	46	45	39	42	39	42	44	43	42	40	40	39	43	41	39	39	38	24	1 809	
<i>Kön</i>																								
Kvinna	52	51	50	53	54	51	46	48	45	47	50	48	47	46	46	45	47	47	47	44	46	29	966	
Man	41	40	38	36	38	39	33	36	33	37	36	38	36	34	33	33	37	34	31	33	29	20	835	
<i>Ålder</i>																								
16–29 år ¹	45	44	44	42	50	48	38	41	39	41	41	42	45	38	37	37	43	39	39	29	33	26	282	
30–49 år	51	44	46	41	44	41	34	36	34	39	40	40	37	36	37	36	38	39	36	39	37	21	478	
50–64 år	48	49	49	57	51	54	49	53	46	47	49	49	47	46	45	43	45	43	40	41	38	28	454	
65–85 år ²	36	43	36	38	37	37	36	39	39	42	43	39	41	42	40	41	44	42	42	42	41	24	595	
<i>Stad-land</i>																								
Ren landsbygd	-	33	32	38	35	34	30	34	26	31	36	33	32	33	30	29	33	30	33	26	30	16	253	
Mindre tätort	-	38	44	42	44	39	35	37	30	35	36	37	35	35	31	32	34	32	28	32	34	14	364	
Stad eller större tätort	-	54	47	45	49	48	42	44	43	46	46	45	45	42	44	41	44	43	42	42	38	27	852	
Sthlm/Gbg/Malmö ³	-	65	62	58	59	57	49	55	57	56	57	56	54	52	52	54	56	54	52	52	48	38	304	
<i>Region⁴</i>																								
Stockholm	61	60	61	54	59	58	53	57	54	56	58	55	54	51	50	53	56	54	49	48	48	31	385	
Östra mellansverige	49	48	43	44	40	43	35	39	37	40	43	42	40	39	39	33	39	38	39	37	34	23	303	
Småland med öarna	45	35	32	48	45	37	38	35	33	36	34	41	37	30	33	36	38	35	36	36	33	21	138	
Sydsverige	47	44	48	42	51	46	42	51	37	46	44	41	46	39	41	40	46	42	38	45	43	30	263	
Västsverige	45	44	45	45	45	45	40	38	44	42	43	45	42	42	40	40	41	41	39	40	34	23	376	
Norra mellansverige	30	40	30	40	33	41	30	33	28	31	36	32	30	34	34	32	32	29	36	27	33	19	148	
Mellersta Norrland	40	34	31	31	45	34	23	32	26	38	31	35	36	34	29	28	32	31	24	22	31	16	69	
Övre Norrland	38	37	43	29	43	38	36	30	27	33	35	28	38	36	32	32	36	34	28	22	28	16	127	

Kommentar: För frågans lydelse, se tabell 2. Procentbasen utgörs av dem som har besvarat frågan. Mätningarna startade 1989 men mellan år 1989 och 2003 redovisas endast vartannat år av utrymmesskäl. Resultat för åren som inte är redovisade i tabellen finns i tidigare års rapporter. ^{1 2 3 4}Se kommentar i tabell 4a.

Källa: Den nationella SOM-undersökningen 1989–2020.

Tabell 5b Gått på teater under de senaste 12 månaderna, 1989–2020, efter utbildning respektive subjektiv klass (procent)

	1989	1991	1993	1995	1997	1999	2001	2003	2004	2005	2006	2007	2008	2009	2010	2011	2014	2015	2017	2018	2019	2020	Antal 2020
Samtliga	47	45	44	44	46	45	39	42	39	42	44	43	42	40	40	39	43	41	39	39	38	24	1 809
<i>Utbildning¹</i>																							
Låg	30	33	30	32	31	33	29	31	28	28	28	28	27	26	25	25	25	24	26	24	25	9	270
Medel	48	45	44	45	45	42	34	41	36	41	41	40	41	39	37	35	41	39	35	35	34	22	785
Hög	71	68	71	59	67	63	58	54	56	57	60	58	54	52	54	53	57	53	53	54	51	33	728
<i>Subjektiv klass²</i>																							
Arbetarhem	34	33	32	32	33	32	28	29	26	29	30	29	31	28	27	25	29	27	26	26	26	16	713
Jordbrukarhem ³	-	-	-	-	-	-	-	-	-	41	37	30	-	40	26	30	32	34	28	(33)	(33)	(18)	45
Tjänstemannahem	60	55	56	54	55	54	49	52	47	49	50	54	48	52	51	51	53	49	45	49	43	32	641
Högre tjänstemannahem ⁴	71	73	74	67	76	72	62	64	60	68	69	66	57	58	63	59	63	60	65	59	63	41	150
Företagarhem	50	51	49	47	49	52	42	52	51	46	50	42	38	47	47	52	48	49	49	46	41	26	144

Kommentar: För frågans lydelse, se tabell 2. Procentbasen utgörs av dem som har besvarat frågan. Mätningarna startade 1989 men mellan år 1989 och 2003 redovisas endast vartannat år av utrymmesskäl. Resultat för åren som inte är redovisade i tabellen finns i tidigare års rapporter. ^{1,2,3,4}Se kommentar i tabell 4b. Resultat i parentes bygger på svarstal under 50 personer.

Källa: Den nationella SOM-undersökningen 1989–2020.

Tabell 5c Gått på teater under de senaste 12 månaderna, 1989–2020, efter hushållsinkomst, hälsa respektive livstillfredsställelse (procent)

	1989	1991	1993	1995	1997	1999	2001	2003	2004	2005	2006	2007	2008	2009	2010	2011	2014	2015	2017	2018	2019	2020	Antal 2020	
<i>Samtliga</i>	47	45	44	44	46	45	39	42	39	42	44	43	42	40	40	39	43	41	39	39	38	24	1 809	
<i>Hushållsinkomst¹</i>																								
Låg	34	36	34	32	40	35	29	34	31	32	31	35	36	33	30	30	35	33	29	30	30	21	406	
Mellan	44	43	41	43	40	41	37	39	37	40	41	44	42	41	40	41	42	40	39	37	33	22	700	
Hög	59	57	60	56	59	61	51	59	53	56	57	56	54	51	51	54	54	52	49	48	48	30	569	
<i>Hälsa²</i>																								
God	-	-	-	-	-	-	-	45	43	47	49	46	47	44	44	45	48	46	43	46	43	15	154	
Medel	-	-	-	-	-	-	-	43	39	38	37	40	39	37	37	35	42	40	39	37	38	22	1 006	
Dålig	-	-	-	-	-	-	-	33	28	29	35	30	28	29	27	26	29	27	27	26	15	31	621	
<i>Livstillfredsställelse</i>																								
Mycket nöjd	-	-	-	-	49	49	45	44	42	48	50	52	46	46	45	47	48	46	46	47	45	29	604	
Ganska nöjd	-	-	-	-	47	45	39	43	39	42	41	43	41	40	38	39	41	39	37	36	35	23	1 058	
Inte nöjd	-	-	-	-	35	34	26	31	33	25	33	35	33	22	27	25	30	27	24	19	18	16	132	

Kommentar: För frågans lydelse, se tabell 2. Procentbasen utgörs av dem som har besvarat frågan. Mätningarna startade 1989 men mellan år 1989 och 2003 redovisas endast vartannat år av utrymmesskäl. Resultat för åren som inte är redovisade i tabellen finns i tidigare års rapporter. ^{1 2}Se kommentar i tabell 4c.

Källa: Den nationella SOM-undersökningen 1989–2020.

Tabell 6a Gått på balett/dansföreläsning under de senaste 12 månaderna, 2007–2020, efter demografiska faktorer (procent)

	2007	2008	2009	2010	2011	2014	2015	2017	2018	2019	2020	Antal 2020
Samtliga	11	12	11	11	9	14	13	11	10	10	6	1 803
<i>Kön</i>												
Kvinna	14	14	13	13	12	18	15	15	12	14	7	962
Man	7	9	8	8	6	10	10	7	7	6	6	833
<i>Ålder</i>												
16–29 år ¹	15	16	18	16	16	17	18	11	11	11	9	280
30–49 år	11	10	11	11	9	17	16	14	11	15	8	480
50–64 år	11	13	10	11	9	14	13	10	12	7	7	449
65–85 år	6	10	7	6	6	11	7	9	7	8	3	594
<i>Stad–land²</i>												
Ren landsbygd	9	10	7	5	6	5	9	7	5	7	2	255
Mindre tätort	7	8	9	9	6	12	8	7	6	7	4	361
Stad/större tätort	11	13	11	11	9	15	13	11	10	9	6	851
Sthlm/Gbg/Malmö	18	18	19	19	19	25	20	19	18	18	14	301
<i>Region³</i>												
Stockholm	15	15	16	14	14	22	20	18	18	17	9	385
Östra Mellansverige	9	14	10	9	8	13	11	12	7	7	5	302
Småland med öarna	9	7	8	9	3	10	10	6	8	8	7	136
Sydsverige	11	11	10	11	9	14	11	11	10	7	8	262
Västsverige	12	12	11	13	10	13	12	8	8	8	6	373
Norra Mellansverige	11	10	10	8	6	14	9	8	4	4	5	149
Mellersta Norrland	8	13	6	7	7	6	7	4	4	16	1	69
Övre Norrland	8	11	12	9	10	10	9	8	7	9	5	127

Kommentar: För frågans lydelse, se tabell 2. Procentbasen utgörs av dem som har besvarat frågan. ^{1 2 3}Se kommentar i tabell 4a.

Källa: Den nationella SOM-undersökningen 2007–2020.

Tabell 6b Gått på balett/dansföreläsning under de senaste 12 månaderna, 2007–2020, efter utbildning, subjektiv klass respektive hushållsinkomst (procent)

	2007	2008	2009	2010	2011	2014	2015	2017	2018	2019	2020	Antal 2020
Samtliga	11	12	11	11	9	14	13	11	10	10	6	1 803
<i>Utbildning¹</i>												
Låg	6	5	3	3	2	6	4	5	3	4	3	266
Medel	9	11	10	10	6	14	11	9	8	9	5	785
Hög	17	19	17	17	17	20	19	18	16	15	9	727
<i>Subjektiv klass²</i>												
Arbetarhem	6	9	7	7	5	7	8	8	6	5	4	713
Jordbrukarhem ³	-	-	10	4	2	(2)	7	7	(5)	(21)	(9)	45
Tjänstemannahem	12	12	12	13	12	18	14	12	13	13	8	643
Högre tjänstemannahem ⁴	20	19	19	21	19	25	25	21	14	15	14	148
Företagarhem	8	17	15	16	11	26	13	15	11	9	6	142
<i>Hushållsinkomst⁵</i>												
Låg	9	12	10	6	6	9	10	8	9	10	6	405
Medel	10	10	10	10	12	13	11	11	8	7	5	697
Hög	15	14	14	13	12	22	19	14	13	13	9	568

Kommentar: För frågans lydelse, se tabell 2. Procentbasen utgörs av dem som har besvarat frågan. Resultat i parentes bygger på svarstal under 50 personer. ¹²³⁴Se kommentar i tabell 4b. ⁵Se kommentar i tabell 4c.

Källa: Den nationella SOM-undersökningen 2007–2020.

Tabell 7a Gått på klassisk konsert/opera under de senaste 12 månaderna, 2007–2020, efter demografiska faktorer (procent)

	2007	2008	2009	2010	2011	2014	2015	2017	2018	2019	2020	Antal 2020
Samtliga	15	15	16	16	54	18	18	19	19	18	13	1 803
<i>Kön</i>												
Kvinna	18	16	19	18	19	20	20	24	22	22	16	961
Man	12	13	13	13	14	16	15	14	17	14	10	834
<i>Ålder</i>												
16–29 år ¹	10	13	13	13	12	15	15	13	16	13	14	280
30–49 år	12	10	13	13	12	14	15	12	17	17	11	480
50–64 år	20	19	20	17	19	18	19	23	21	17	15	450
65–85 år	18	18	19	19	22	25	20	26	21	22	14	593
<i>Stad–land²</i>												
Ren landsbygd	9	11	11	9	10	7	13	14	12	13	9	255
Mindre tätort	8	8	11	10	11	11	11	11	13	14	8	362
Stad/större tätort	16	16	16	17	18	20	19	20	20	17	12	850
Sthlm/Gbg/Malmö	26	25	28	25	28	31	27	32	32	29	28	301
<i>Region³</i>												
Stockholm	23	20	23	21	25	29	27	30	25	26	19	385
Östra Mellansverige	12	14	17	16	13	11	14	16	12	16	10	303
Småland med öarna	8	9	10	12	11	13	13	14	15	10	8	136
Sydsverige	18	17	16	19	19	24	20	18	25	24	17	262
Västsverige	17	14	16	16	18	18	16	19	22	15	15	373
Norra Mellansverige	11	11	10	9	11	8	13	17	15	14	9	148
Mellersta Norrland	9	09	10	10	12	14	14	9	8	10	7	69
Övre Norrland	7	15	14	9	12	14	12	11	13	11	6	127

Kommentar: För frågans lydelse, se tabell 2. Procentbasen utgörs av dem som har besvarat frågan. ^{1 2 3}Se kommentar i tabell 4a.

Källa: Den nationella SOM-undersökningen 2007–2020.

Tabell 7b Gått på klassisk konsert/opera under de senaste 12 månaderna, 2007–2020, efter utbildning, subjektiv klass och hushållsinkomst (procent)

	2007	2008	2009	2010	2011	2014	2015	2017	2018	2019	2020	Antal 2020
Samtliga	15	15	16	16	17	18	18	19	19	18	13	1 803
<i>Utbildning¹</i>												
Låg	5	6	6	6	8	6	5	11	7	8	6	266
Medel	11	11	13	12	12	14	14	15	16	14	11	787
Hög	29	25	26	27	28	33	29	31	32	29	19	726
<i>Subjektiv klass²</i>												
Arbetarhem	5	9	7	7	7	9	8	9	10	10	7	712
Jordbrukarhem ³	-	-	13	8	10	(5)	8	16	(14)	(19)	(13)	45
Tjänstemannahem	19	16	22	20	23	24	21	23	25	23	18	641
Högre tjänstemannahem ⁴	35	29	34	38	38	34	42	40	34	33	30	149
Företagarhem	13	17	21	21	24	28	20	29	22	18	13	144
<i>Hushållsinkomst⁵</i>												
Låg	14	13	14	14	13	15	15	16	16	14	10	405
Medel	13	14	15	16	16	17	16	18	17	16	13	697
Hög	23	18	22	23	26	25	25	24	24	22	17	569

Kommentar: För frågans lydelse, se tabell 2. Procentbasen utgörs av dem som har besvarat frågan. Resultat i parentes bygger på svarstal under 50 personer. ¹²³⁴Se kommentar i tabell 4b. ⁵Se kommentar i tabell 4c.

Källa: Den nationella SOM-undersökningen 2007–2020.

Tabell 8a Gått på rock-/popkonsert under de senaste 12 månaderna, 1999–2020, efter demografiska faktorer (procent)

	1999	2000	2001	2002	2003	2004	2005	2006	2007	2008	2009	2010	2011	2014	2015	2017	2018	2019	2020	Antal 2020
Samtliga	24	26	25	29	31	32	29	30	27	31	31	31	31	34	34	36	37	36	21	1 797
<i>Kön</i>																				
Kvinna	23	25	23	28	30	31	29	31	28	31	29	32	30	34	34	40	38	35	19	960
Man	24	27	27	30	31	33	30	29	27	32	33	30	31	34	34	32	36	37	23	829
<i>Ålder</i>																				
16–29 år ¹	47	51	47	55	51	60	52	53	45	55	50	52	51	49	54	50	47	41	25	281
30–49 år	30	31	34	35	39	43	35	39	36	41	41	41	41	45	45	49	50	49	26	476
50–64 år	13	18	16	22	22	21	24	24	24	26	30	31	30	37	38	39	45	42	27	448
65–85 år ²	1	4	3	4	4	3	6	5	4	7	6	6	7	12	11	15	14	18	10	592
<i>Stad–land³</i>																				
Ren landsbygd	14	22	21	22	25	24	24	20	26	27	26	28	24	33	28	29	27	33	17	253
Mindre tätort	22	22	27	27	29	26	27	27	27	25	26	27	29	31	24	30	33	33	13	363
Stad/större tätort	26	26	26	32	31	35	29	32	26	33	32	31	31	33	36	38	39	36	21	848
Sthlm/Gbg/Malmö	29	39	26	31	37	40	40	40	33	44	42	39	40	43	42	46	46	45	33	298
<i>Region⁴</i>																				
Stockholm	26	29	27	30	33	32	31	36	29	33	33	32	34	34	37	40	46	39	24	381
Östra Mellansverige	22	22	23	30	29	35	32	27	26	26	28	29	27	32	33	35	37	34	21	303
Småland med öarna	24	20	27	26	35	31	26	29	24	31	26	31	27	31	33	37	28	30	19	136
Sydsverige	21	28	23	27	32	30	31	28	27	32	35	32	34	36	31	33	33	35	22	262
Västsverige	25	33	29	33	32	38	32	32	31	33	33	33	33	37	37	36	38	42	22	372
Norra Mellansverige	24	19	27	26	23	27	21	25	24	30	29	30	27	36	26	38	37	34	17	149
Mellersta Norrland	24	29	16	30	29	35	32	24	23	33	25	29	31	25	29	33	31	44	15	68
Övre Norrland	22	23	24	24	23	22	21	29	24	31	28	26	23	30	27	32	24	23	14	126

Kommentar: För frågans lydelse, se tabell 2. Procentbasen utgörs av dem som har besvarat frågan.¹Före: 2009 15–29 år. ²I undersökningen 1999 var urvalsramens åldersintervall uppåt begränsat till 80 år. ³⁴Se kommentar i tabell 4a.

Källa: Den nationella SOM-undersökningen 1999–2020.

Tabell 8b Gått på rock-/popkonsert under de senaste 12 månaderna, 1999–2020, efter utbildning, subjektiv klass och hushållsinkomst (procent)

	1999	2000	2001	2002	2003	2004	2005	2006	2007	2008	2009	2010	2011	2014	2015	2017	2018	2019	2020	Antal 2020
Samtliga	24	26	25	29	31	32	29	30	27	31	31	31	31	34	34	36	37	36	21	1 797
<i>Utbildning¹</i>																				
Låg	10	10	12	15	16	16	14	12	13	13	13	13	12	14	12	17	13	16	9	267
Medel	28	32	29	33	33	39	33	32	27	34	33	34	31	38	37	37	37	36	21	783
Hög	34	36	34	37	41	38	38	42	39	41	40	39	41	39	39	45	47	46	25	722
<i>Subjektiv klass²</i>																				
Arbetarhem	19	27	14	24	32	23	17	13	28	28	28	28	28	31	30	30	30	33	17	713
Jordbrukarhem ³	-	-	-	-	-	-	-	-	-	-	20	18	18	(29)	22	22	(19)	(27)	14	44
Tjänstemannahem	15	11	10	16	19	26	33	11	20	34	33	36	35	35	37	42	45	38	26	636
Högre tjänstemannahem ⁴	25	27	30	32	32	32	28	30	26	40	40	38	37	39	38	42	40	46	27	150
Företagarhem	33	34	32	33	38	36	42	42	40	30	35	32	33	44	36	36	43	42	18	143
<i>Hushållsinkomst⁵</i>																				
Låg	17	23	21	21	23	26	23	23	20	25	20	21	21	26	22	20	19	20	15	404
Medel	23	25	24	30	30	31	27	27	27	31	32	32	34	35	34	35	36	35	20	694
Hög	31	36	32	39	40	39	40	39	38	45	44	43	41	43	47	53	53	50	29	566

Kommentar: För frågans lydelse, se tabell 2. Procentbasen utgörs av dem som har besvarat frågan. Resultat i parentes bygger på svarstal under 50 personer. ^{1 2 3 4} Se kommentar i tabell 4b. ⁵Se kommentar i tabell 4c.

Källa: Den nationella SOM-undersökningen 1999–2020.

Tabell 9a Gått på bibliotek minst någon gång under de senaste 12 månaderna, 1995–2020, efter demografiska faktorer (procent)

	1995	1997	1999	2001	2002	2003	2004	2005	2006	2007	2008	2009	2010	2011	2014	2015	2017	2018	2019	2020	Antal 2020
Samtliga	63	63	65	69	58	61	61	59	55	52	54	56	53	50	55	58	54	53	55	51	1 796
<i>Kön</i>																					
Kvinna	69	67	70	75	65	65	67	66	63	59	58	63	60	56	60	65	62	58	61	55	958
Man	57	59	59	63	50	57	55	51	47	45	49	49	45	42	48	51	44	47	49	46	830
<i>Ålder</i>																					
16–29 år ¹	76	84	79	81	70	72	71	73	66	62	69	69	63	58	66	71	63	59	66	61	280
30–49 år	63	66	68	72	63	64	66	61	58	58	57	61	58	54	56	62	63	57	63	61	478
50–64 år	58	51	58	63	52	54	56	52	51	46	49	51	45	45	50	54	45	49	47	43	451
65–85 år ²	51	48	50	61	47	51	50	53	48	43	44	49	49	45	52	53	47	49	51	44	587
<i>Stad–land³</i>																					
Ren landsbygd	55	52	56	59	48	49	49	49	45	42	42	45	42	37	48	43	43	37	42	42	255
Mindre tätort	66	63	65	68	56	59	59	61	53	52	52	54	49	47	47	51	49	51	54	44	361
Stad/större tätort	65	68	67	74	64	65	66	61	61	54	56	59	57	55	58	63	56	55	59	55	843
Sthlm/Gbg/Malmö	62	68	66	67	57	65	62	61	54	56	66	63	57	54	58	65	62	60	56	56	302
<i>Region⁴</i>																					
Stockholm	61	67	67	67	60	63	62	59	52	57	57	56	54	54	54	61	56	55	60	52	382
Östra Mellansverige	65	59	63	70	58	61	62	61	54	49	52	55	51	48	52	57	56	52	55	55	301
Småland med öarna	65	62	65	72	54	58	63	57	60	46	51	53	53	45	57	53	59	51	46	47	137
Sydsverige	65	67	66	71	56	66	59	59	55	51	57	54	54	49	55	56	52	56	61	52	261
Västsverige	64	58	64	71	60	60	62	59	59	56	56	62	57	51	57	62	56	54	56	51	373
Norra Mellansverige	58	64	62	67	54	56	64	61	52	52	46	57	48	47	56	54	47	44	52	48	148
Mellersta Norrland	60	64	60	66	59	56	55	49	61	53	55	53	45	47	56	54	44	40	46	33	67
Övre Norrland	59	71	70	64	65	60	59	58	49	44	51	54	52	49	44	59	44	52	49	54	127

Kommentar: För frågans lydelse, se tabell 2. Procentbasen utgörs av dem som har besvarat frågan. ¹Före: 2009 15–29 år. ²Före 1999 var urvalsramens åldersintervall uppåt begränsat till 80 år. ^{3,4}Se kommentar i tabell 4a.

Källa: Den nationella SOM-undersökningen 1995–2020.

Tabell 9b Gått på bibliotek under de senaste 12 månaderna, 1995–2020, efter utbildning respektive subjektiv klass (procent)

	1995	1997	1999	2001	2002	2003	2004	2005	2006	2007	2008	2009	2010	2011	2014	2015	2017	2018	2019	2020	Antal 2020
Samtliga	63	63	65	69	58	61	61	59	55	52	54	56	53	50	55	58	54	53	55	51	1 796
<i>Utbildning¹</i>																					
Låg	47	42	47	53	40	43	40	43	35	34	31	35	32	31	36	39	31	31	29	35	264
Medel	64	69	66	70	56	59	62	58	56	49	52	55	50	43	54	55	51	50	56	46	782
Hög	78	80	83	84	79	80	80	75	70	71	74	73	71	69	69	73	69	67	67	63	725
<i>Subjektiv klass²</i>																					
Arbetarhem	58	57	58	65	51	55	54	53	51	45	49	51	46	41	49	51	47	47	49	43	707
Jordbrukarhem ³	-	-	34	-	-	-	46	-	-	-	-	43	26	31	44	32	44	(28)	(42)	(29)	45
Tjänstemannahem	71	68	74	76	67	66	68	60	57	56	59	65	63	60	64	67	60	60	64	61	639
Högre tj.mannahem ⁴	75	79	80	81	72	74	78	81	71	70	68	62	65	66	58	65	67	58	62	53	150
Företagarhem	54	59	58	66	55	59	54	49	53	41	48	49	48	46	49	54	51	49	49	49	142

Kommentar: För frågans lydelse, se tabell 2. Procentbasen utgörs av dem som har besvarat frågan. Resultat i parentes bygger på svarstal under 50 personer. ^{1 2 3 4} Se kommentar i tabell 4b.

Källa: Den nationella SOM-undersökningen 1999–2020.

Tabell 9c Gått på bibliotek under de senaste 12 månaderna, 1995–2020, efter hushållsinkomst, hälsa respektive livstillfredsställelse (procent)

	1995	1997	1999	2001	2002	2003	2004	2005	2006	2007	2008	2009	2010	2011	2014	2015	2017	2018	2019	2020	Antal 2020
Samtliga	63	63	65	69	58	61	61	59	55	52	54	56	53	50	55	58	54	53	55	51	1 796
<i>Hushållsinkomst¹</i>																					
Låg	61	61	64	69	56	61	59	60	52	50	55	55	43	49	51	57	50	46	53	49	398
Medel	61	63	64	69	59	59	61	59	56	52	53	57	44	49	58	57	54	52	55	48	694
Hög	68	66	69	70	61	65	65	59	55	54	58	58	47	58	53	62	58	57	58	55	568
<i>Hälsa²</i>																					
God	-	-	-	-	57	63	63	60	58	52	58	58	55	52	58	54	55	56	59	41	151
Medel	-	-	-	-	57	61	60	59	54	54	50	56	52	48	54	54	55	53	54	51	1 004
Dålig	-	-	-	-	62	54	56	55	51	50	45	53	48	41	50	48	44	40	45	53	614
<i>Livstillfredsställelse³</i>																					
Mycket nöjd	-	64	64	68	54	62	59	56	54	-	57	55	55	57	54	53	55	55	59	53	603
Ganska nöjd	-	64	65	70	60	61	62	60	57	-	52	57	52	56	55	53	53	51	54	50	1 050
Inte nöjd	-	63	68	69	59	58	65	64	54	-	55	54	49	62	57	52	56	45	49	48	128

Kommentar: För frågans lydelse, se tabell 2. Procentbasen utgörs av dem som har besvarat frågan. ^{1 2 3}Se kommentar i tabell 4c.

Källa: Den nationella SOM-undersökningen 1995–2020.

Tabell 10a Läst bok under de senaste 12 månaderna, 1989–2020, efter kön och ålder (procent)

	1989	1991	1993	1995	1997	1999	2001	2002	2003	2004	2005	2006	2007	2008	2009	2010	2011	2014	2015	2017	2018	2019	2020	Antal 2020
Samtliga	89	84	85	85	85	84	86	84	83	83	84	84	85	83	83	80	82	86	86	85	83	82	81	1 805
<i>Kön</i>																								
Kvinna	92	91	90	91	91	88	92	90	89	89	92	90	90	90	89	87	89	92	92	92	88	89	88	961
Man	84	78	80	79	79	80	80	77	76	76	76	77	79	75	77	73	74	79	79	77	78	75	74	836
<i>Ålder</i>																								
16–29 år ¹	92	88	85	86	90	89	90	89	88	87	89	88	90	87	87	85	85	89	90	88	84	85	84	280
30–49 år	89	84	83	86	83	85	86	87	85	85	85	87	87	86	86	84	86	88	88	89	85	85	85	481
50–64 år	87	83	85	83	85	82	85	83	81	82	84	82	84	83	83	80	81	84	85	84	82	81	81	448
65–85 år ²	84	84	87	83	81	79	83	75	76	76	80	78	77	77	78	74	76	83	83	81	83	80	78	596

Kommentar: För frågans lydelse, se tabell 2. Procentbasen utgörs av dem som har besvarat frågan. ^{1,2}Se kommentar i tabell 4a.

Källa: Den nationella SOM-undersökningen 1989–2020.

Tabell 10b Läst bok *minst varje vecka* under de senaste 12 månaderna, 1989–2020, efter demografiska faktorer (procent)

	1989	1991	1993	1995	1997	1999	2001	2002	2003	2004	2005	2006	2007	2008	2009	2010	2011	2014	2015	2017	2018	2019	2020	Antal 2020
Samtliga	34	30	27	30	29	31	36	38	40	41	42	42	41	39	38	39	40	42	42	39	35	36	36	1 805
<i>Kön</i>																								
Kvinna	41	39	34	37	35	39	46	47	50	51	53	51	49	48	46	47	49	50	51	46	42	47	43	961
Man	26	22	20	22	23	21	25	27	29	30	29	32	31	30	28	30	30	32	31	31	28	24	27	836
<i>Ålder</i>																								
16–29 år ¹	34	32	24	28	31	26	36	37	36	40	45	41	38	35	33	34	32	37	37	31	25	31	29	280
30–49 år	36	28	27	28	29	30	38	39	42	41	41	44	42	38	38	40	39	41	38	32	30	33	34	481
50–64 år	29	30	29	31	25	31	33	39	41	43	41	42	44	42	40	40	44	42	43	41	37	35	36	448
65–85 år ²	33	34	30	34	31	36	37	35	39	39	42	40	38	40	39	39	43	44	45	47	42	42	39	596
<i>Stad–land³</i>																								
Ren landsbygd	-	25	24	28	25	26	29	31	35	35	36	38	30	33	30	33	38	36	35	31	36	27	32	256
Mindre tätort	-	28	26	26	26	27	32	34	33	35	40	39	36	34	34	34	33	38	37	36	30	33	33	361
Stad/större tätort	-	32	26	32	33	33	37	40	42	42	43	43	43	41	40	41	41	42	45	41	34	35	35	851
Sthlm/Gbg/Malmö	-	42	39	38	31	35	47	46	50	53	49	49	51	51	48	47	48	49	45	44	42	48	43	301
<i>Region⁴</i>																								
Stockholm	39	38	37	36	35	37	45	48	49	49	47	50	53	48	45	45	47	51	45	45	38	45	40	385
Östra Mellansverige	30	32	28	28	31	30	37	40	37	38	43	45	44	38	39	39	38	39	42	40	31	32	36	300
Småland med öarna	30	26	21	22	30	29	33	30	35	37	39	41	38	35	35	42	37	37	38	36	32	32	36	137
Sydsverige	38	41	31	27	27	29	37	36	43	39	42	36	40	38	37	40	36	41	43	37	39	37	41	262
Västsverige	37	28	25	31	26	31	33	36	41	41	43	44	37	40	37	38	44	41	43	39	35	35	32	376
Norra Mellansverige	26	25	18	28	27	24	32	34	31	38	36	35	31	32	30	32	34	36	37	34	35	33	31	150
Mellersta Norrland	27	21	24	33	31	26	33	28	30	40	40	39	32	38	33	33	40	41	37	31	32	29	21	68
Övre Norrland	32	23	25	24	22	29	25	33	36	41	35	29	34	36	35	31	32	36	38	34	28	31	33	127

Kommentar: För frågans lydelse, se tabell 2. Procentbasen utgörs av dem som har besvarat frågan. ^{1 2 3 4} Se kommentar i tabell 4a.

Källa: Den nationella SOM-undersökningen 1989–2020.

Tabell 10c Läst bok *minst varje vecka* under de senaste 12 månaderna, 1989–2020, efter utbildning respektive subjektiv klass (procent)

	1989	1991	1993	1995	1997	1999	2001	2002	2003	2004	2005	2006	2007	2008	2009	2010	2011	2014	2015	2017	2018	2019	2020	Antal 2020
Samtliga	34	30	27	30	29	31	36	38	40	41	42	42	41	39	38	39	40	42	42	39	35	36	36	1 805
<i>Utbildning¹</i>																								
Låg	25	24	19	21	20	25	26	27	28	27	29	29	25	26	21	23	26	28	27	29	22	24	25	269
Medel	32	29	26	28	27	27	33	33	37	39	39	37	37	36	33	35	36	38	38	35	32	32	31	782
Hög	54	48	44	45	43	44	51	54	56	58	58	60	58	53	55	55	53	56	55	51	46	48	45	728
<i>Subjektiv klass²</i>																								
Arbetarhem	28	24	22	23	21	23	29	28	32	31	32	32	30	25	28	29	29	32	32	30	28	27	27	712
Jordbrukarhem ³	-	-	-	-	-	23	25	25	22	29	33	32	27	-	24	28	44	28	31	39	(22)	(29)	(37)	46
Tjänstemannahem	36	40	30	34	33	37	40	46	48	48	48	48	48	44	49	49	51	49	49	45	40	41	42	639
Högre tjänstemannahem ⁴	52	44	50	49	46	43	54	58	58	64	61	66	63	58	55	60	54	57	56	55	51	51	54	151
Företagarhem	35	29	24	27	33	30	34	34	38	40	40	40	38	43	37	42	41	45	41	45	36	36	35	141

Kommentar: För frågans lydelse, se tabell 2. Procentbasen utgörs av dem som har besvarat frågan. Resultat i parentes bygger på svarstal under 50 personer. ^{1 2 3 4}Se kommentar i tabell 4b.

Källa: Den nationella SOM-undersökningen 1989–2020.

Tabell 10d Läst bok *minst varje vecka* under de senaste 12 månaderna, 1989–2020, efter hushållsinkomst, hälsa respektive livstillfredsställelse (procent)

	1989	1991	1993	1995	1997	1999	2001	2002	2003	2004	2005	2006	2007	2008	2009	2010	2011	2014	2015	2017	2018	2019	2020	Antal 2020	
Samtliga	34	30	27	30	29	31	36	38	40	41	42	42	41	39	38	39	40	42	42	39	35	36	36	1 805	
<i>Hushållsinkomst</i> ¹																									
Låg	33	29	27	28	26	33	33	34	35	40	40	38	36	37	34	32	38	40	40	40	34	35	36	36	405
Medel	31	29	27	30	30	29	35	37	40	39	40	39	40	39	38	36	39	40	41	36	35	34	35	695	
Hög	37	33	30	30	31	33	41	45	46	47	49	49	52	45	45	48	47	46	45	41	36	39	38	568	
<i>Hälsa</i> ²																									
God	-	-	-	-	-	-	-	38	41	43	46	45	43	44	41	42	43	43	44	43	39	39	25	152	
Medel	-	-	-	-	-	-	-	35	39	39	37	39	39	34	36	36	37	41	40	38	34	35	34	1 011	
Dålig	-	-	-	-	-	-	-	39	39	39	36	38	34	35	33	35	36	37	40	30	28	25	40	616	
<i>Livstillfredsställelse</i> ³																									
Mycket nöjd	-	-	-	-	29	34	39	37	41	43	44	46	45	44	41	44	46	44	44	44	39	40	41	603	
Ganska nöjd	-	-	-	-	29	30	35	38	40	41	42	40	41	38	37	37	38	40	41	37	33	36	33	1 055	
Inte nöjd	-	-	-	-	32	27	30	37	38	40	37	39	45	35	29	31	36	39	36	28	29	18	31	130	

Kommentar: För frågans lydelse, se tabell 2. Procentbasen utgörs av dem som har besvarat frågan. ^{1 2 3}Se kommentar i tabell 4c.

Källa: Den nationella SOM-undersökningen 1989–2020.

Tabell 11a Tecknat/målet minst någon gång under de senaste 12 månaderna, 1998–2020, efter demografiska faktorer (procent)

	1998	1999	2000	2001	2002	2003	2004	2005	2006	2007	2008	2009	2010	2011	2014	2015	2017	2018	2019	2020	Antal 2020	
Samtliga	30	29	33	29	29	28	25	26	26	26	30	30	27	29	29	32	32	28	31	36	1 797	
<i>Kön</i>																						
Kvinna	37	37	39	36	38	33	31	33	32	34	35	36	35	35	36	40	42	35	38	43	957	
Man	22	21	26	23	19	21	18	18	19	17	23	23	19	23	20	23	22	21	23	28	832	
<i>Ålder</i>																						
16–29 år ¹	49	51	57	51	57	50	49	55	51	51	57	59	53	58	56	64	59	50	58	58	279	
30–49 år	32	28	38	35	32	29	27	28	26	27	34	35	32	36	38	42	42	38	44	50	479	
50–64 år	22	21	21	21	19	17	18	16	18	19	24	23	21	21	19	23	23	23	19	28	447	
65–85 år ²	13	16	14	12	12	12	7	11	13	12	10	13	13	13	15	15	17	15	16	19	592	
<i>Stad–land³</i>																						
Ren landsbygd	27	24	30	25	24	22	23	22	22	22	26	29	26	26	20	29	29	25	26	36	252	
Mindre tätort	26	29	32	26	28	26	21	24	23	25	28	28	25	25	28	29	28	26	28	36	362	
Stad/större tätort	30	29	32	31	31	28	26	26	25	24	29	30	28	30	30	32	35	29	31	35	849	
Sthlm/Gbg/Malmö	34	36	37	33	32	36	30	36	34	33	35	36	32	36	35	35	35	30	36	38	299	
<i>Region⁴</i>																						
Stockholm	33	33	32	34	32	33	28	30	30	30	30	30	30	35	31	34	33	34	36	41	381	
Östra Mellansverige	31	31	30	32	30	27	25	24	26	27	30	29	25	29	31	30	37	26	28	31	301	
Småland med öarna	25	30	34	25	27	19	19	25	23	26	31	27	28	28	23	33	36	31	25	33	138	
Sydsverige	29	29	36	29	29	31	24	29	26	24	31	31	27	29	25	32	28	28	31	39	261	
Västsverige	31	26	33	27	29	27	26	27	26	25	30	33	29	28	31	31	32	24	31	34	372	
Norra Mellansverige	29	23	31	31	29	24	25	24	22	18	28	30	26	23	29	33	31	26	32	34	149	
Mellersta Norrland	26	23	39	26	22	21	27	20	18	29	24	24	24	25	23	26	27	26	26	35	69	
Övre Norrland	23	33	33	22	32	26	23	21	19	21	25	26	27	27	26	25	27	32	26	37	126	

Kommentar: För frågans lydelse, se tabell 2. Procentbasen utgörs av dem som har besvarat frågan. ¹Före: 2009 15–29 år. ²Före 1999 var urvalsramens åldersintervall uppåt begränsat till 80 år. ^{3,4}Se kommentar i tabell 4a.

Källa: Den nationella SOM-undersökningen 1998–2020.

Tabell 11b Tecknat/målat under de senaste 12 månaderna, 1998–2020, efter utbildning respektive subjektiv klass (procent)

	1998	1999	2000	2001	2002	2003	2004	2005	2006	2007	2008	2009	2010	2011	2014	2015	2017	2018	2019	2020	Antal 2020
Samtliga	30	29	33	29	29	28	25	26	26	26	30	30	27	29	29	32	32	28	31	36	1 797
<i>Utbildning¹</i>																					
Låg	15	20	19	17	18	18	14	14	16	14	16	13	12	14	11	14	16	9	12	18	265
Medel	33	30	37	30	31	28	28	29	27	26	34	32	32	31	31	34	34	30	33	36	783
Hög	40	38	41	41	37	36	31	32	31	35	34	38	33	36	34	37	38	34	34	43	725
<i>Subjektiv klass²</i>																					
Arbetslöshet	27	27	33	27	30	26	21	24	24	24	28	29	28	28	30	32	32	27	31	35	710
Jordbrukarhem ³	-	-	-	-	-	-	-	-	-	-	-	20	19	27	(12)	20	26	(23)	(19)	(41)	44
Tjänstemannahem	30	27	32	27	28	23	27	23	23	22	26	29	26	31	29	30	33	31	30	36	641
Högre tj.mannahem ⁴	38	37	38	42	33	33	31	34	30	34	30	28	29	30	30	31	30	26	30	31	148
Företagarhem	28	32	31	35	31	28	24	31	32	28	33	35	30	31	24	33	34	31	37	40	143

Kommentar: För frågans lydelse, se tabell 2. Procentbasen utgörs av dem som har besvarat frågan. Resultat i parentes bygger på svarstal under 50 personer. ^{1 2 3 4} Se kommentar i tabell 4b.

Källa: Den nationella SOM-undersökningen 1998–2020.

Tabell 11c Tecknat/målet under de senaste 12 månaderna, 1998–2020, efter hushållsinkomst och livstillfredsställelse (procent)

	1998	1999	2000	2001	2002	2003	2004	2005	2006	2007	2008	2009	2010	2011	2014	2015	2017	2018	2019	2020	Antal 2020
Samtliga	30	29	33	29	29	28	25	26	26	26	30	30	27	29	29	32	32	28	31	36	1 797
<i>Hushållsinkomst¹</i>																					
Låg	32	29	37	27	30	30	28	28	28	25	30	28	26	26	28	29	27	21	29	36	400
Medel	26	28	30	28	30	23	21	24	24	26	28	32	27	29	29	31	35	27	28	32	698
Hög	31	31	33	33	28	32	29	25	25	23	31	28	27	33	29	35	35	34	35	39	569
<i>Livstillfredsställelse²</i>																					
Mycket nöjd	28	29	33	31	29	25	25	26	26	27	30	28	26	29	26	34	37	28	31	36	606
Ganska nöjd	30	29	32	28	29	29	25	26	24	27	28	31	28	30	29	33	32	29	30	35	1 048
Inte nöjd	35	34	36	34	37	26	29	30	34	33	37	30	31	34	34	35	31	24	35	40	127

Kommentar: För frågans lydelse, se tabell 2. Procentbasen utgörs av dem som har besvarat frågan. ^{1 2}Se kommentar i tabell 4c.

Källa: Den nationella SOM-undersökningen 1998–2020.

Tabell 12a Skrivit dagbok/poesi under de senaste 12 månaderna, 2008–2020, efter demografiska faktorer (procent)

	2008	2009	2010	2011	2014	2015	2017	2018	2019	2020	Antal 2020
Samtliga	24	24	22	22	22	21	21	19	20	23	1 802
<i>Kön</i>											
Kvinna	32	34	30	30	30	29	28	26	27	30	959
Man	14	13	12	13	12	12	13	12	12	14	835
<i>Ålder</i>											
16–29 år ¹	37	40	35	36	37	35	30	28	29	31	281
30–49 år	19	21	17	18	20	18	17	19	19	19	479
50–64 år	22	20	18	18	16	17	18	13	14	21	449
65–85 år	23	23	24	23	22	22	22	21	21	22	593
<i>Stad–land²</i>											
Ren landsbygd	23	23	22	21	16	19	18	16	17	19	254
Mindre tätort	21	24	19	20	24	16	18	20	17	21	364
Stad/större tätort	23	24	22	22	22	23	22	19	21	22	847
Sthlm/Gbg/Malmö	29	27	24	26	25	25	24	20	22	29	302
<i>Region³</i>											
Stockholm	25	23	25	27	22	25	22	20	20	25	386
Östra Mellansverige	23	26	22	21	24	22	27	17	19	22	301
Småland med öarna	25	24	21	18	20	22	22	19	16	22	137
Sydsverige	24	21	19	23	21	16	17	18	19	25	261
Västsverige	24	26	23	22	19	21	19	19	19	22	374
Norra Mellansverige	21	25	20	19	27	20	21	22	22	25	149
Mellersta Norrland	19	21	24	27	26	19	19	21	30	25	68
Övre Norrland	22	23	19	19	23	23	16	27	20	13	126

Kommentar: För frågans lydelse, se tabell 2. Procentbasen utgörs av dem som har besvarat frågan.¹²³ Se kommentar i tabell 4a.

Källa: Den nationella SOM-undersökningen 2008–2020.

Tabell 12b Skrivit dagbok/poesi under de senaste 12 månaderna, 2008–2020, efter utbildning, subjektiv klass respektive hushållsinkomst (procent)

	2008	2009	2010	2011	2014	2015	2017	2018	2019	2020	Antal 2020
Samtliga	24	24	22	22	22	21	21	19	20	23	1 802
<i>Utbildning¹</i>											
Låg	19	16	17	19	20	16	14	15	13	16	266
Medel	24	24	22	20	21	21	21	19	19	21	785
Hög	26	29	25	26	25	23	25	21	24	27	726
<i>Subjektiv klass²</i>											
Arbetarhem	21	24	20	19	22	20	18	17	17	20	715
Jordbrukarhem ³	-	20	25	28	(12)	19	17	(30)	(22)	(24)	45
Tjänstemannahem	20	24	23	25	22	21	22	21	20	24	640
Högre tjänstemannahem ⁴	25	23	22	22	25	21	21	19	21	22	147
Företagarhem	22	28	23	22	24	24	27	17	29	24	144
<i>Hushållsinkomst⁵</i>											
Låg	29	29	25	26	30	26	25	23	24	29	407
Medel	22	23	22	21	18	20	22	21	18	21	699
Hög	15	17	13	19	18	18	17	14	18	20	567

Kommentar: För frågans lydelse, se tabell 2. Procentbasen utgörs av dem som har besvarat frågan. Resultat i parentes bygger på svarstal under 50 personer. ^{1 2 3 4}Se kommentar i tabell 4b. ⁵Se kommentar i tabell 4c.

Källa: Den nationella SOM-undersökningen 2008–2020.

Tabell 13a Fotograferat/filmat under de senaste 12 månaderna, 2008–2020, efter demografiska faktorer (procent)

	2008	2009	2010	2011	2014	2015	2017	2018	2019	2020	Antal 2020
Samtliga	72	75	72	71	71	72	65	62	63	62	1 793
<i>Kön</i>											
Kvinna	71	76	73	72	75	75	70	67	65	66	957
Man	74	74	70	70	67	68	61	58	61	57	828
<i>Ålder</i>											
16–29 år ¹	83	87	83	85	82	84	72	71	69	73	279
30–49 år	84	86	82	82	80	83	71	71	68	65	477
50–64 år	75	76	73	69	71	72	66	62	61	61	448
65–85 år	45	53	51	53	58	56	56	51	56	54	589
<i>Stad–land²</i>											
Ren landsbygd	73	72	69	70	67	68	64	64	63	65	251
Mindre tätort	70	72	68	67	70	67	61	59	59	62	362
Stad/större tätort	73	77	74	73	73	75	67	63	64	60	846
Sthlm/Gbg/Malmö	72	79	75	75	75	72	67	63	64	64	299
<i>Region³</i>											
Stockholm	71	79	76	77	75	75	69	62	68	61	382
Östra Mellansverige	75	74	69	72	72	75	68	60	61	61	304
Småland med öarna	69	72	68	66	70	71	74	62	62	68	136
Sydsverige	69	75	71	72	70	69	62	65	59	62	261
Västsverige	72	78	73	70	71	72	63	60	64	63	368
Norra Mellansverige	74	71	70	67	72	71	59	68	56	60	149
Mellersta Norrland	78	66	75	65	70	64	58	70	69	52	69
Övre Norrland	70	71	69	70	65	62	61	55	57	65	124

Kommentar: För frågans lydelse, se tabell 2. Procentbasen utgörs av dem som har besvarat frågan.^{1 2 3}Se kommentar i tabell 4a.

Källa: Den nationella SOM-undersökningen 2008–2020.

Tabell 13b Fotograferat/filmat under de senaste 12 månaderna, 2008–2020, efter utbildning, subjektiv klass respektive hushållsinkomst (procent)

	2008	2009	2010	2011	2014	2015	2017	2018	2019	2020	Antal 2020
Samtliga	72	75	72	71	71	72	65	62	63	62	1 793
<i>Utbildning¹</i>											
Låg	52	54	50	46	51	47	44	37	44	44	263
Medel	78	78	74	73	73	74	68	65	63	62	782
Hög	80	86	84	84	81	80	71	71	70	67	724
<i>Subjektiv klass²</i>											
Arbetarhem	70	69	68	63	66	65	62	57	58	57	708
Jordbrukarhem ³	-	64	51	69	(58)	62	52	(57)	(48)	(62)	42
Tjänstemannahem	76	82	78	80	78	77	71	68	64	65	638
Högre tjänstemannahem ⁴	80	88	81	83	75	80	65	69	71	66	150
Företagarhem	70	76	78	76	73	76	73	68	74	67	144
<i>Hushållsinkomst⁵</i>											
Låg	60	60	55	59	62	58	57	48	54	55	403
Medel	77	80	75	77	75	75	65	65	64	62	694
Hög	83	90	84	85	80	84	74	71	67	68	568

Kommentar: För frågans lydelse, se tabell 2. Procentbasen utgörs av dem som har besvarat frågan. Resultat i parentes bygger på svarstal under 50 personer. ^{1 2 3}Se kommentar i tabell 4b. ⁵Se kommentar i tabell 4c.

Källa: Den nationella SOM-undersökningen 2008–2020.

Tabell 14a Spelat musikinstrument/sjungit i kör under de senaste 12 månaderna, 2007–2020, efter demografiska faktorer (procent)

	2007	2008	2009	2010	2011	2014 ¹	2015	2017	2018	2019	2020	Antal 2020
Samtliga	19	21	20	20	19	19	19	19	19	17	20	1 803
<i>Kön</i>												
Kvinna	21	17	18	18	17	19	18	21	17	18	19	959
Man	17	25	22	22	20	18	20	17	21	17	20	836
<i>Ålder</i>												
16–29 år ²	37	39	38	38	35	34	35	32	29	24	30	281
30–49 år	20	21	23	23	21	20	21	17	24	23	24	476
50–64 år	13	16	16	17	14	16	15	16	16	13	18	450
65–85 år	10	12	10	9	11	13	14	16	12	13	13	596
<i>Stad–land³</i>												
Ren landsbygd	21	20	21	20	18	17	17	14	17	13	18	255
Mindre tätort	17	17	19	18	15	19	17	19	18	14	17	363
Stad/större tätort	19	22	20	20	19	18	20	20	19	18	18	848
Sthlm/Gbg/Malmö	22	25	22	24	22	22	22	21	22	22	28	302
<i>Region⁴</i>												
Stockholm	21	20	19	21	21	20	19	19	20	22	26	384
Östra Mellansverige	20	23	21	20	17	17	21	24	16	20	21	303
Småland med öarna	15	24	18	20	13	19	19	21	17	13	17	137
Sydsverige	21	19	20	18	18	18	19	16	17	13	20	260
Västsverige	20	21	21	22	19	18	20	19	21	15	17	375
Norra Mellansverige	20	21	22	18	19	18	16	16	19	16	17	149
Mellersta Norrland	19	23	19	21	21	18	19	16	16	23	15	68
Övre Norrland	13	13	19	18	23	22	16	17	21	14	12	127

Kommentar: För frågans lydelse, se tabell 2. Procentbasen utgörs av dem som har besvarat frågan. ¹Innan 2014 var kategorierna spelat musikinstrument och sjungit i kör separata. Resultaten för åren 2007–2011 i tabellen avser vanan 'Sjungit i kör'. ²
³ ⁴Se kommentar i tabell 4a.

Källa: Den nationella SOM-undersökningen 2007–2020.

Tabell 14b Spelat musikinstrument/sjungit i kör under de senaste 12 månaderna, 2007–2020, efter utbildning subjektiv klass, hushållsinkomst respektive hälsa, procent

	2007	2008	2009	2010	2011	2014 ¹	2015	2017	2018	2019	2020	Antal 2020
Samtliga	19	21	20	20	19	19	19	19	19	17	20	1 803
<i>Utbildning²</i>												
Låg	10	11	8	9	8	9	10	9	8	10	10	269
Medel	17	22	20	20	17	18	19	18	17	16	16	782
Hög	29	26	28	29	26	25	25	25	27	22	27	727
<i>Subjektiv klass³</i>												
Arbetarhem	15	19	18	16	15	15	16	16	15	12	16	710
Jordbrukarhem ⁴	-	-	21	11	25	21	15	16	(14)	(12)	(18)	45
Tjänstemannahem	16	21	21	23	20	22	21	22	22	19	21	643
Högretjänstemannahem ⁵	34	24	25	26	19	21	21	21	20	18	25	150
Företagarhem	18	23	20	24	26	20	24	20	26	28	23	144
<i>Hushållsinkomst⁶</i>												
Låg	16	20	18	17	16	17	19	20	16	16	17	404
Medel	18	20	19	18	18	18	19	18	17	17	18	698
Hög	25	24	24	26	23	21	21	21	23	19	23	568
<i>Hälsa⁷</i>												
God	20	22	22	22	20	19	20	17	21	11	18	151
Medel	21	20	19	19	17	18	18	20	18	18	19	1 003
Dålig	8	15	19	16	18	17	16	18	13	17	21	623

Kommentar: För frågans lydelse, se tabell 2. Procentbasen utgörs av dem som har besvarat frågan. Resultat i parentes bygger på svarstal under 50 personer. ¹ Se kommentar i tabell 14a. ^{2,3,4,5} Se kommentar i tabell 4b. ^{6,7} Se kommentar i tabell 4c.

Källa: Den nationella SOM-undersökningen 2007–2020.

Tabell 15a Spelat teater/lajv under de senaste 12 månaderna, 2007–2020, efter demografiska faktorer (procent)

	2007	2008	2009	2010	2011	2014	2015	2017	2018	2019	2020	Antal 2020
Samtliga	5	6	5	4	4	4	4	3	3	2	3	1 801
<i>Kön</i>												
Kvinna	6	7	6	5	6	5	4	4	3	3	3	962
Man	4	6	4	3	2	2	3	3	3	2	3	831
<i>Ålder</i>												
16–29 år ¹	11	17	14	10	11	12	11	8	8	7	7	280
30–49 år	5	5	5	4	4	3	4	3	4	3	5	479
50–64 år	2	5	3	2	3	2	2	4	2	2	2	449
65–85 år	3	1	1	1	2	2	1	1	2	0	1	593
<i>Stad–land²</i>												
Ren landsbygd	4	5	5	2	3	3	3	3	2	1	2	253
Mindre tätort	4	6	4	3	3	4	3	3	3	2	2	362
Stad/större tätort	5	7	5	4	4	4	4	4	4	3	3	849
Sthlm/Gbg/Malmö	5	5	5	4	5	2	5	3	4	3	5	302
<i>Region³</i>												
Stockholm	4	5	4	4	5	3	3	4	3	3	4	383
Östra Mellansverige	4	8	5	3	5	3	5	4	5	2	3	302
Småland med öarna	6	9	3	5	2	3	4	3	3	1	1	136
Sydsverige	4	5	7	5	4	4	2	4	3	2	4	262
Västsverige	6	5	5	3	4	4	4	3	1	3	3	374
Norra Mellansverige	4	6	5	4	4	7	5	1	2	2	2	148
Mellersta Norrland	5	8	5	2	5	6	4	3	0	1	0	69
Övre Norrland	5	7	7	6	5	2	4	6	6	0	2	127

Kommentar: För frågans lydelse, se tabell 2. Procentbasen utgörs av dem som har besvarat frågan.^{1,2,3}Se kommentar i tabell 4a.

Källa: Den nationella SOM-undersökningen 2007–2020.

Tabell 15b Spelat teater/lajv under de senaste 12 månaderna, 2007–2020, efter utbildning, subjektiv klass respektive hushållsinkomst (procent)

	2007	2008	2009	2010	2011	2014	2015	2017	2018	2019	2020	Antal 2020
Samtliga	5	6	5	4	4	4	4	3	3	2	3	1 801
<i>Utbildning¹</i>												
Låg	3	3	1	1	2	1	1	1	0	0	4	265
Medel	4	7	6	4	3	5	4	4	4	3	2	785
Hög	8	8	6	5	6	4	4	4	3	3	4	727
<i>Subjektiv klass²</i>												
Arbetarhem	4	7	4	3	3	4	4	3	2	2	3	709
Jordbrukarhem ³	-	-	7	4	3	(0)	2	2	(7)	(0)	(9)	44
Tjänstemannahem	3	6	5	3	4	4	3	3	2	2	3	642
Högre tjänstemannahem ⁴	9	6	5	8	6	3	3	2	4	2	2	150
Företagarhem	5	6	4	5	6	4	3	6	8	5	1	144
<i>Hushållsinkomst⁵</i>												
Låg	6	6	5	3	5	3	5	4	5	4	3	403
Medel	4	6	4	3	4	3	3	3	2	2	3	696
Hög	3	5	5	3	5	4	3	3	3	2	3	570

Kommentar: För frågans lydelse, se tabell 2. Procentbasen utgörs av dem som har besvarat frågan. Resultat i parentes bygger på svarstal under 50 personer.^{1 2 3 4}Se kommentar i tabell 4b. ⁵Se kommentar i tabell 4c.

Källa: Den nationella SOM-undersökningen 2007–2020.

Tabell 16a Deltagit i studiecirkel/kursverksamhet under de senaste 12 månaderna, 2007–2020, efter demografiska faktorer (procent)

	2007	2008	2009	2010	2011	2014	2015	2017	2018	2019	2020	Antal 2020
Samtliga	22	25	25	23	24	30	30	21	19	21	19	1 800
<i>Kön</i>												
Kvinna	26	28	28	27	29	33	33	25	19	25	22	961
Man	19	20	20	19	19	26	26	17	18	17	16	831
<i>Ålder</i>												
16–29 år ¹	24	31	32	31	36	45	44	27	23	28	30	279
30–49 år	20	23	24	21	22	33	31	23	18	18	20	478
50–64 år	21	25	23	23	19	25	26	18	16	18	15	450
65–85 år	25	22	22	22	25	24	25	19	19	23	17	593
<i>Stad–land²</i>												
Ren landsbygd	25	26	24	25	26	28	27	20	20	21	23	253
Mindre tätort	24	24	25	20	20	28	25	21	16	20	17	363
Stad/större tätort	21	25	24	24	25	30	31	21	19	21	18	849
Sthlm/Gbg/Malmö	23	25	27	24	26	32	33	25	19	23	22	300
<i>Region³</i>												
Stockholm	21	23	24	23	26	29	29	22	20	23	18	382
Östra Mellansverige	23	24	24	23	20	32	28	22	19	21	20	302
Småland med öarna	23	27	22	22	28	27	29	26	20	17	22	136
Sydsverige	18	28	23	20	23	31	30	19	18	19	22	261
Västsverige	26	22	26	25	27	32	31	18	15	20	19	376
Norra Mellansverige	21	27	27	25	20	26	27	23	25	27	16	148
Mellersta Norrland	22	20	25	23	20	31	31	21	17	19	9	69
Övre Norrland	21	30	28	23	24	26	33	25	21	22	24	126

Kommentar: För frågans lydelse, se tabell 2. Procentbasen utgörs av dem som har besvarat frågan.^{1,2,3} Se kommentar i tabell 4a.

Källa: Den nationella SOM-undersökningen 2007–2020.

Tabell 16b Deltagit i studiecirkel/kursverksamhet under de senaste 12 månaderna, 2007–2020, efter utbildning, subjektiv klass, hushållsinkomst respektive hälsa (procent)

	2007	2008	2009	2010	2011	2014	2015	2017	2018	2019	2020	Antal 2020
Samtliga	22	25	25	23	24	30	30	21	19	21	19	1 800
<i>Utbildning¹</i>												
Låg	19	18	16	13	16	15	17	13	11	14	12	267
Medel	22	23	24	24	23	31	29	20	20	21	18	781
Hög	27	32	31	30	30	36	36	27	20	24	24	728
<i>Subjektiv klass²</i>												
Arbetarhem	19	23	23	20	21	27	26	20	16	21	18	713
Jordbrukarhem ³	-	-	30	26	39	29	32	28	(28)	(21)	(34)	44
Tjänstemannahem	24	29	26	26	27	32	31	22	22	20	20	640
Högre tjänstemannahem ⁴	23	24	24	26	27	32	33	22	14	23	19	149
Företagarhem	30	20	25	28	22	32	33	21	21	27	17	143
<i>Hushållsinkomst⁵</i>												
Låg	25	26	27	24	26	29	31	19	20	27	22	402
Medel	23	25	24	24	24	30	29	21	20	20	19	698
Hög	18	23	22	22	24	29	29	23	16	17	17	568
<i>Hälsa⁶</i>												
God	23	25	25	24	25	32	30	21	19	22	22	152
Medel	21	26	25	23	25	29	29	22	19	20	19	1 005
Dålig	21	20	23	19	17	26	24	18	15	21	20	617

Kommentar: För frågans lydelse, se tabell 2. Procentbasen utgörs av dem som har besvarat frågan. Resultat i parentes bygger på svarstal under 50 personer.^{1 2 3 4}Se kommentar i tabell 4b. ^{5 6}Se kommentar i tabell 4c.

Källa: Den nationella SOM-undersökningen 2007–2020.

Tabell 17a Sysslat med handarbete/hantverk under de senaste 12 månaderna, 2007–2020, efter demografiska faktorer (procent)

	2007	2008	2009	2010	2011	2012	2013	2014	2015	2016	2017	2018	2019	2020	Antal 2020
Samtliga	45	51	52	47	47	55	49	50	49	48	48	47	47	50	3 556
<i>Kön</i>															
Kvinna	54	59	61	55	55	61	58	57	58	56	56	54	54	57	1 874
Man	34	41	43	38	38	47	39	42	40	39	39	40	38	43	1 671
<i>Ålder</i>															
16–29 år ¹	41	45	52	46	47	54	52	50	57	46	44	45	46	54	535
30–49 år	39	46	49	44	43	50	47	51	46	47	45	47	48	51	966
50–64 år	47	57	52	48	46	58	48	51	47	48	51	46	44	48	880
65–85 år	49	51	58	50	53	57	51	49	51	47	49	48	48	49	1 175
<i>Stad–land²</i>															
Ren landsbygd	50	57	62	54	55	63	53	54	59	52	57	57	56	59	490
Mindre tätort	46	51	54	48	44	55	50	50	49	48	46	48	45	52	655
Stad/större tätort	43	49	50	46	45	53	49	50	48	47	46	45	44	46	1 678
Sthlm/Gbg/Malmö	42	49	49	42	47	52	47	49	45	43	46	44	46	52	662
<i>Region³</i>															
Stockholm	42	53	47	43	46	53	48	50	48	47	48	45	48	51	778
Östra Mellansverige	45	52	49	46	46	51	49	49	52	46	46	47	46	47	590
Småland med öarna	50	46	57	51	44	53	47	48	51	52	48	48	44	48	286
Sydsverige	38	46	51	47	44	48	47	50	45	44	44	49	42	54	517
Västsverige	43	48	54	46	51	58	49	48	48	46	48	46	46	50	747
Norra Mellansverige	47	58	57	53	46	58	56	57	52	53	51	46	50	54	293
Mellersta Norrland	52	53	55	48	52	64	49	56	50	56	54	48	51	42	139
Övre Norrland	54	53	57	52	55	62	52	54	55	50	54	54	53	53	206

Kommentar: För frågans lydelse, se tabell 2. Procentbasen utgörs av dem som har besvarat frågan.^{1,2,3} Se kommentar i tabell 4a.

Källa: Den nationella SOM-undersökningen 2007–2020.

Tabell 17b Sysslat med handarbete/hantverk under de senaste 12 månaderna, 2007–2020, efter utbildning, subjektiv klass, hushållsinkomst respektive hälsa (procent)

	2007	2008	2009	2010	2011	2012	2013	2014	2015	2016	2017	2018	2019	2020	Antal 2020
Samtliga	45	51	52	47	47	55	49	50	49	48	48	47	47	50	3 556
<i>Utbildning¹</i>															
Låg	48	50	49	47	42	50	44	41	45	47	43	38	43	42	538
Medel	42	51	53	46	47	54	50	51	50	43	46	47	45	51	1 458
Hög	45	51	54	48	50	57	51	53	51	52	51	49	50	54	1 518
<i>Subjektiv klass²</i>															
Arbetarhem	45	-	50	46	45	52	49	48	48	47	47	47	46	51	1 362
Jordbrukarhem ³	46	-	67	42	63	65	57	56	52	56	59	51	53	64	91
Tjänstemannahem	44	-	53	47	47	57	49	52	49	48	49	49	46	50	1 243
Högre tjänstemannahem ⁴	43	-	53	46	50	51	47	49	47	50	41	44	43	49	341
Företagarhem	50	-	57	53	51	60	50	56	52	42	52	46	54	51	288
<i>Hushållsinkomst⁵</i>															
Låg	50	51	51	47	46	54	50	50	51	48	50	47	47	48	771
Medel	42	51	54	42	48	56	50	54	50	48	48	49	46	52	1 346
Hög	39	48	48	43	44	55	46	46	46	45	45	44	44	51	1 181
<i>Hälsa⁶</i>															
God	42	51	50	47	45	56	50	-	45	-	47	48	47	52	1 253
Medel	46	51	54	49	49	55	48	-	48	-	48	47	47	50	1 972
Dålig	42	50	52	38	41	46	49	-	39	-	49	46	39	45	281

Kommentar: För frågans lydelse, se tabell 2. Procentbasen utgörs av dem som har besvarat frågan. Resultat i parentes bygger på svarstal under 50 personer.^{1 2 3 4}Se kommentar i tabell 4b. ^{5 6}Se kommentar i tabell 4c.

Källa: Den nationella SOM-undersökningen 2007–2020.

Tabell 18 Lyssnat på musik under de senaste 12 månaderna, 2013–2020, efter demografiska faktorer (procent)

	2013	2014	2015	2016	2017	2018	2019	2020	Antal 2020
Samtliga	97	96	97	98	98	97	97	98	5 424
<i>Kön</i>									
Kvinna	98	98	98	98	98	97	97	98	2 843
Man	96	95	97	97	97	97	97	97	2 557
<i>Ålder</i>									
16–29 år ¹	100	98	99	99	100	99	99	100	849
30–49 år	99	98	99	99	99	99	99	99	1 513
50–64 år	97	98	98	98	98	97	98	98	1 359
65–85 år	93	94	95	95	95	93	94	94	1 703
<i>Stad–land²</i>									
Ren landsbygd	96	96	96	96	96	97	97	96	768
Mindre tätort	98	96	97	97	97	96	96	97	1 067
Stad/större tätort	97	97	98	98	98	97	97	98	2 557
Sthlm/Gbg/Malmö	96	97	98	98	99	98	98	99	942
<i>Region³</i>									
Stockholm	98	97	98	98	99	98	97	99	1 189
Östra Mellansverige	97	96	96	98	98	96	97	97	898
Småland med öarna	96	96	97	97	99	95	98	98	440
Sydsverige	97	96	97	98	98	98	97	97	761
Västsverige	96	97	98	97	97	97	97	98	1 117
Norra Mellansverige	97	96	97	97	96	97	97	96	488
Mellersta Norrland	97	99	98	97	95	97	97	98	211
Övre Norrland	100	95	98	97	95	97	97	98	320

Kommentar: För frågans lydelse, se tabell 2. Procentbasen utgörs av dem som har besvarat frågan. ¹²³Se kommentar i tabell 4a.

Källa: Den nationella SOM-undersökningen 2013–2020.



Tabell 19 Sett på film under de senaste 12 månaderna, 2013–2020, efter demografiska faktorer (procent)

	2013	2014	2015	2016	2017	2018	2019	2020	Antal 2020
Samtliga	87	91	92	92	93	92	92	92	3 565
<i>Kön</i>									
Kvinna	89	92	93	92	93	92	93	92	1 877
Man	85	89	91	91	92	91	91	92	1 677
<i>Ålder</i>									
16–29 år ¹	98	98	99	99	99	99	99	99	541
30–49 år	98	98	98	98	99	98	99	98	968
50–64 år	89	93	95	95	95	95	95	96	882
65–85 år	71	79	82	80	82	80	80	79	1 174
<i>Stad–land²</i>									
Ren landsbygd	78	86	89	88	90	88	88	88	491
Mindre tätort	83	89	92	91	90	89	90	88	659
Stad/större tätort	90	92	93	93	94	93	93	93	1 681
Sthlm/Gbg/Malmö	94	93	95	96	95	95	95	95	664
<i>Region³</i>									
Stockholm	93	94	95	95	95	94	95	95	785
Östra Mellansverige	86	92	92	93	93	90	92	90	587
Småland med öarna	82	88	90	90	91	90	92	90	290
Sydsverige	84	91	93	91	92	91	92	92	517
Västsverige	92	91	93	92	93	92	92	91	745
Norra Mellansverige	79	87	89	88	90	90	89	88	295
Mellersta Norrland	82	88	90	88	92	91	89	88	139
Övre Norrland	88	89	91	91	92	92	91	93	207

Kommentar: För frågans lydelse, se tabell 2. Procentbasen utgörs av dem som har besvarat frågan. ¹²³Se kommentar i tabell 4a.

Källa: Den nationella SOM-undersökningen 2013–2020.

Tabell 20 Besökt historisk sevärdhet/byggnad under de senaste 12 månaderna, 2008–2020, efter demografiska faktorer (procent)

	2008	2009	2010	2015	2017	2018	2019	2020	Antal 2020
Samtliga	63	65	62	69	68	64	63	56	1 802
<i>Kön</i>									
Kvinna	61	65	63	70	70	64	62	53	959
Man	64	65	61	68	66	65	64	58	835
<i>Ålder</i>									
16–29 år ¹	62	63	61	73	70	67	62	62	278
30–49 år	67	72	66	76	76	74	75	68	478
50–64 år	66	68	65	69	70	68	63	57	449
65–85 år	52	53	53	60	57	53	55	42	597
<i>Stad–land²</i>									
Ren landsbygd	59	60	54	65	66	60	58	52	255
Mindre tätort	55	58	55	61	59	52	58	49	364
Stad/större tätort	65	66	64	71	69	68	63	57	844
Sthlm/Gbg/Malmö	74	76	74	76	77	73	75	63	304
<i>Region³</i>									
Stockholm	71	73	69	76	75	70	72	60	381
Östra Mellansverige	64	63	63	70	65	64	64	57	304
Småland med öarna	57	60	61	69	74	63	63	55	137
Sydsverige	68	67	65	67	70	66	65	61	261
Västsverige	61	66	63	70	67	66	64	54	374
Norra Mellansverige	56	62	52	59	61	56	53	52	149
Mellersta Norrland	55	50	54	65	61	56	50	45	69
Övre Norrland	50	47	49	53	48	55	41	43	127

Kommentar: För frågans lydelse, se tabell 2. Procentbasen utgörs av dem som har besvarat frågan. ^{1 2 3} Se kommentar i tabell 4a.

Källa: Den nationella SOM-undersökningen 2008–2020.

Tabell 21 Besökt fornminne under de senaste 12 månaderna, 2008–2020, efter demografiska faktorer (procent)

	2008	2009	2010	2015	2017	2018	2019	2020	Antal 2020
Samtliga	44	44	42	47	48	44	44	42	1 798
<i>Kön</i>									
Kvinna	40	42	40	44	46	41	38	39	956
Man	48	46	44	51	50	48	49	47	834
<i>Ålder</i>									
16–29 år ¹	42	40	36	48	45	44	38	44	279
30–49 år	43	47	41	48	52	49	47	51	477
50–64 år	47	46	47	47	53	48	45	45	450
65–85 år	41	39	40	45	42	38	42	33	592
<i>Stad–land²</i>									
Ren landsbygd	47	46	42	50	55	51	48	47	254
Mindre tätort	37	41	39	45	41	40	44	41	363
Stad/större tätort	44	43	42	48	48	45	43	42	846
Sthlm/Gbg/Malmö	52	47	44	45	48	41	44	42	301
<i>Region³</i>									
Stockholm	47	44	43	49	49	44	44	43	382
Östra Mellansverige	44	46	43	50	47	43	47	48	303
Småland med öarna	48	42	43	59	61	50	52	42	136
Sydsverige	49	45	46	46	49	49	41	42	259
Västsverige	42	46	44	46	47	45	46	43	373
Norra Mellansverige	43	43	32	42	45	44	33	38	149
Mellersta Norrland	38	38	39	50	49	44	41	42	69
Övre Norrland	28	30	32	31	36	27	39	31	127

Kommentar: För frågans lydelse, se tabell 2. Procentbasen utgörs av dem som har besvarat frågan. ^{1 2 3} Se kommentar i tabell 4a.

Källa: Den nationella SOM-undersökningen 2008–2020.

Tabell 22 Besökt naturreservat/nationalpark under de senaste 12 månaderna, 2008–2020, efter demografiska faktorer (procent)

	2008	2009	2010	2015	2017	2018	2019	2020	Antal 2020
Samtliga	52	52	50	60	64	61	63	62	1 805
<i>Kön</i>									
Kvinna	50	51	50	60	65	58	62	60	961
Man	53	53	50	59	63	64	64	64	836
<i>Ålder</i>									
16–29 år ¹	49	48	46	63	66	67	66	72	279
30–49 år	54	59	54	67	74	73	74	74	478
50–64 år	56	54	54	61	67	62	62	60	450
65–85 år	43	44	44	50	51	48	54	48	598
<i>Stad–land²</i>									
Ren landsbygd	49	49	48	57	63	60	61	61	255
Mindre tätort	47	47	47	53	57	52	61	57	364
Stad/större tätort	52	53	50	62	64	62	64	61	845
Sthlm/Gbg/Malmö	62	61	57	64	70	70	65	70	305
<i>Region³</i>									
Stockholm	61	59	58	69	73	71	67	65	383
Östra Mellansverige	51	50	47	58	63	56	64	65	304
Småland med öarna	53	51	49	64	69	62	62	62	136
Sydsverige	60	58	57	62	66	61	68	70	262
Västsverige	49	53	51	58	63	61	63	60	374
Norra Mellansverige	43	46	38	53	51	58	50	55	149
Mellersta Norrland	39	36	42	54	64	51	57	57	69
Övre Norrland	33	35	42	36	42	43	57	41	128

Kommentar: För frågans lydelse, se tabell 2. Procentbasen utgörs av dem som har besvarat frågan. ^{1 2 3} Se kommentar i tabell 4a.

Källa: Den nationella SOM-undersökningen 2008–2020.

Tabell 23a Kulturutövande under de senaste 12 månaderna, 2020, efter demografiska faktorer (procent)

	Gått på konstutställning	Dansat	Besökt historisk sevärdhet/byggnad	Besökt fornminne	Besökt naturreservat	Gått på museum	Gått på hemslöjdsmarknad/-utställning	Lyssnat på ljudbok/tal-bok	Minst antal svar
Samtliga	33	36	56	42	62	43	34	36	1 764
<i>Kön</i>									
Kvinna	37	42	53	39	60	44	39	38	916
Man	29	29	58	47	64	43	28	33	827
<i>Ålder</i>									
16–29 år ¹	32	57	62	44	72	49	29	51	257
30–49 år	34	46	68	51	74	54	34	48	473
50–64 år	35	35	57	45	60	42	38	34	431
65–85 år	32	18	42	33	48	33	32	20	585
<i>Stad–land²</i>									
Ren landsbygd	25	27	52	47	61	35	42	30	235
Mindre tätort	24	32	49	41	57	36	30	30	297
Stad/större tätort	33	36	56	42	61	43	32	36	841
Sthlm/Gbg/Malmö	53	49	64	42	71	61	35	46	297
<i>Region³</i>									
Stockholm	42	45	60	43	65	58	33	42	380
Östra Mellansverige	30	34	57	48	65	41	29	34	289
Småland med öarna	23	34	55	42	62	37	36	32	134
Sydsverige	40	38	61	42	70	51	29	34	252
Västsverige	32	36	54	43	60	36	38	35	372
Norra Mellansverige	30	26	52	38	55	38	42	29	146
Mellersta Norrland	20	32	45	42	57	28	26	38	69
Övre Norrland	27	22	43	31	41	34	37	35	82

Kommentar: För frågans lydelse, se tabell 2. Procentbasen utgörs av dem som har besvarat frågan.^{1 2 3} Se kommentar i tabell 4b.

Källa: Den nationella SOM-undersökningen 2020.

Tabell 23b Kulturutövande under de senaste 12 månaderna, 2020, efter utbildning, subjektiv klass, hushållsinkomst, hälsa respektive livstillfredsställelse (procent)

	Gått på kon- stut- ställning	Dansat	Besökt hi- storisk se- värdhet/ byggnad	Besökt fornminne	Besökt naturre- servat	Gått på museum	Gått på hemslojds- marknad/- utställning	Lyssnat på ljud- bok/tal- bok	Minst antal svar
Samtliga	33	36	56	42	62	43	34	36	1 764
<i>Utbildning¹</i>									
Låg	12	19	28	26	39	20	23	22	263
Medel	28	35	51	39	58	39	33	32	675
Hög	47	43	71	53	73	57	39	45	720
<i>Subjektiv klass²</i>									
Arbetarhem	22	34	45	35	52	32	29	31	656
Jordbrukarhem ³	(20)	(23)	(57)	(67)	(60)	(36)	(36)	(30)	43
Tjänstemannahem	42	37	65	49	67	53	38	38	605
Högre tjänstemannahem ⁴	54	47	77	53	79	63	36	44	148
Företagarhem	38	28	58	43	65	43	38	47	143
<i>Hushållsinkomst⁵</i>									
Låg	28	32	40	33	48	34	26	28	371
Medel	32	35	55	43	62	41	37	34	653
Hög	41	42	73	51	73	57	37	46	566
<i>Hälsa⁶</i>									
God	23	21	38	38	45	27	19	29	129
Medel	32	36	55	41	62	42	34	37	970
Dålig	38	39	61	45	65	49	36	36	614
<i>Livstillfredsställelse⁷</i>									
Mycket nöjd	38	38	59	44	63	47	39	36	601
Ganska nöjd	32	35	56	42	62	43	32	36	934
Inte nöjd	26	32	40	35	50	31	24	37	127

Kommentar: För frågans lydelse, se tabell 2. Procentbasen utgörs av dem som har besvarat frågan. Resultat i parentes bygger på svarstal under 50 personer. ^{1 2 3 4}Se kommentar i tabell 4b. ^{5 6 7}Se kommentar i tabell 4c.

Källa: Den nationella SOM-undersökningen 2020.

Tabell 24a Kulturutövande minst någon gång under det senaste kvartalet, 2020, efter demografiska faktorer (procent)

	Gått på konst-utställning	Dansat	Besökt historisk sevärdhet/byggnad	Besökt fornminne	Besökt naturreservat	Gått på museum	Gått på hemslojdsmarknad/-utställning	Lyssnat på ljudbok/talbok	Minsta antal svar
Samtliga	10	17	18	11	29	14	10	26	1 764
<i>Kön</i>									
Kvinna	12	22	17	10	28	14	11	29	916
Man	8	11	20	12	30	14	8	22	827
<i>Ålder</i>									
16–29 år ¹	9	33	20	14	34	15	9	38	257
30–49 år	9	23	22	11	36	17	7	34	473
50–64 år	9	14	19	11	25	13	10	25	431
65–85 år	13	6	14	10	22	11	12	14	585
<i>Stad–land²</i>									
Ren landsbygd	6	12	14	10	27	8	10	20	235
Mindre tätort	7	12	17	12	26	9	8	23	297
Stad/större tätort	9	16	17	10	27	13	10	27	841
Sthlm/Gbg/Malmö	19	28	25	13	36	27	12	30	297
<i>Region³</i>									
Stockholm	16	24	22	13	36	24	9	31	380
Östra Mellansverige	6	15	17	12	31	12	7	24	289
Småland med öarna	7	13	23	15	22	13	10	22	134
Sydsverige	15	18	19	10	38	15	9	24	252
Västsverige	7	17	18	11	25	10	12	26	372
Norra Mellansverige	10	8	17	10	20	11	12	20	146
Mellersta Norrland	6	20	12	9	23	6	6	26	69
Övre Norrland	9	10	9	7	14	6	11	26	82

Kommentar: För frågans lydelse, se tabell 2. Procentbasen utgörs av dem som har besvarat frågan.^{1 2 3} Se kommentar i tabell 4a.

Källa: Den nationella SOM-undersökningen 2020.

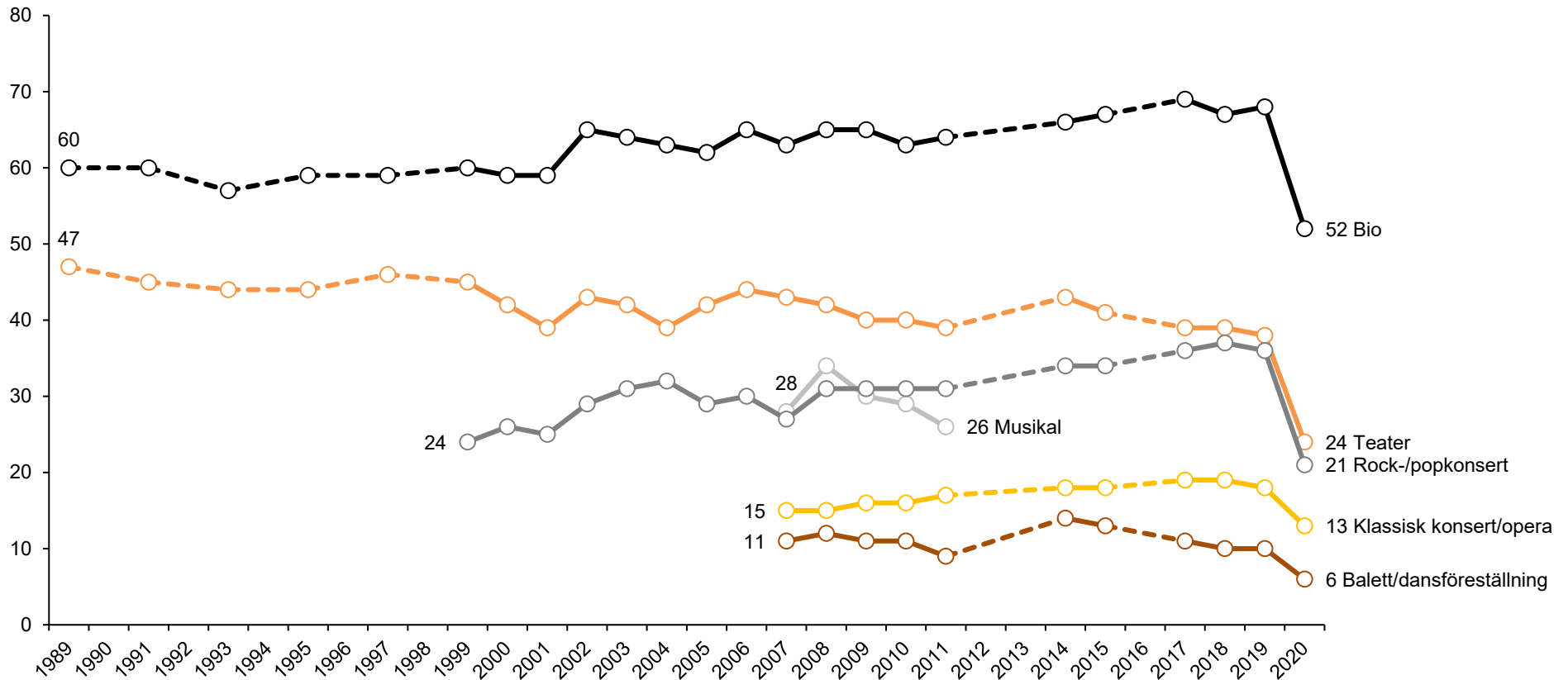
Tabell 24b Kulturutövande minst någon gång under det senaste kvartalet, 2020, efter utbildning, subjektiv klass, hushållsinkomst, hälsa respektive livstillfredsställelse (procent)

	Gått på konstutställning	Dansat	Besökt historisk sevärdhet/byggnad	Besökt fornminne	Besökt naturreservat	Gått på museum	Gått på hemslöjdsmarknad/-utställning	Lyssnat på ljudbok/talbok	Minsta antal svar
Samtliga	10	17	18	11	29	14	10	26	1 764
<i>Utbildning¹</i>									
Låg	3	8	6	7	14	3	9	15	263
Medel	7	17	15	10	26	11	8	23	675
Hög	16	21	26	14	37	21	12	33	720
<i>Subjektiv klass²</i>									
Arbetarhem	5	15	13	9	22	8	7	22	656
Jordbrukarhem ³	(11)	(9)	(14)	(27)	(29)	(11)	(17)	(26)	43
Tjänstemannahem	14	20	22	13	33	17	11	28	605
Högre tjänstemannahem ⁴	18	18	28	13	33	25	10	34	148
Företagarhem	14	9	22	15	31	16	10	31	143
<i>Hushållsinkomst⁵</i>									
Låg	11	17	15	12	23	12	9	22	371
Medel	10	18	17	12	28	13	11	24	653
Hög	10	18	23	12	35	16	9	32	566
<i>Hälsa⁶</i>									
God	8	13	10	9	21	8	5	20	129
Medel	8	17	17	11	27	12	9	26	970
Dålig	14	18	23	13	32	18	11	26	614
<i>Livstillfredsställelse⁷</i>									
Mycket nöjd	12	18	21	12	33	17	11	27	601
Ganska nöjd	10	16	17	11	27	13	9	25	934
Inte nöjd	7	17	12	9	24	9	6	29	127

Kommentar: För frågans lydelse, se tabell 2. Procentbasen utgörs av dem som har besvarat frågan. Resultat i parentes bygger på svarstal under 50 personer.^{1 2 3 4}Se kommentar i tabell 4b. ^{5 6 7}Se kommentar i tabell 4c.

Källa: Den nationella SOM-undersökningen 2020.

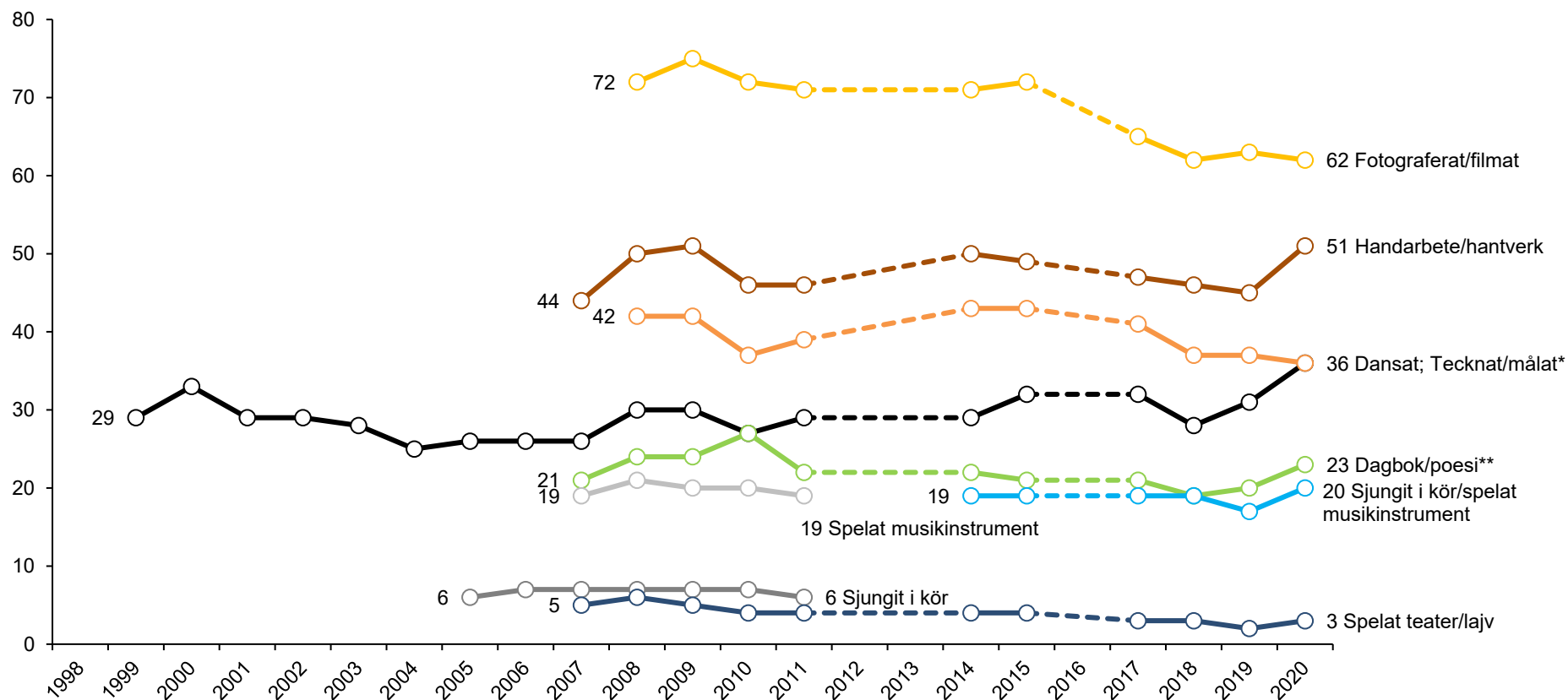
Figur 2 Tagit del av olika typer av scenkonst de senaste 12 månaderna, 1989–2020



Kommentar: Frågan lyder: 'Hur ofta har du under de senaste 12 månaderna gjort följande?', där 'Gått på teater', 'Gått på musikal', 'Gått på balett, dansföreställning', 'Gått på klassisk konsert, opera' samt 'Gått på rock-/popkonsert' ingår tillsammans med ett större antal delfrågor. Resultaten avser besök minst någon gång under de senaste 12 månaderna. Procentbasen utgörs av dem som besvarat respektive delfråga.

Källa: Den nationella SOM-undersökningen 1989–2020.

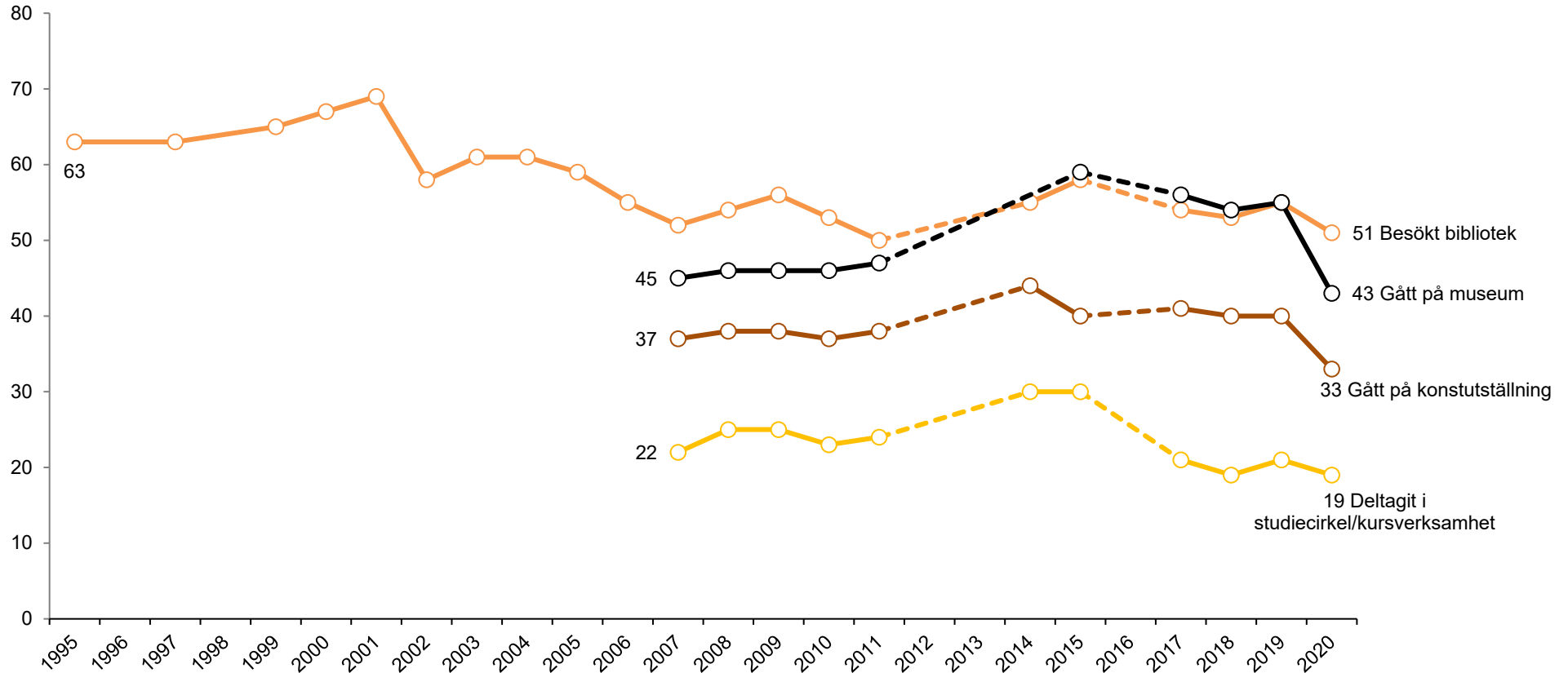
Figur 3 Kulturutövande, 1998–2020 (procent)



Kommentar: Frågan lyder: 'Hur ofta har du under de senaste 12 månaderna gjort följande?', där 'Läst någon bok'; 'Lyssnat på ljudbok/talbok'; 'Tecknat/målat' 'Skrivit dagbok/poesi'; 'Fotograferat/filmat'; 'Spelat teater/deltagit i lajv' samt 'Sysslat med handarbete/hantverk' ingår tillsammans med ett större antal delfrågor. Resultaten avser aktivitet minst någon gång under de senaste 12 månaderna. Procentbasen utgörs av dem som besvarat respektive delfråga. *1998–2007: 'Tecknat/målat/skrivit poesi'. **1998–2007: Skrivit poesi.

Källa: Den nationella SOM-undersökningen 1998–2020.

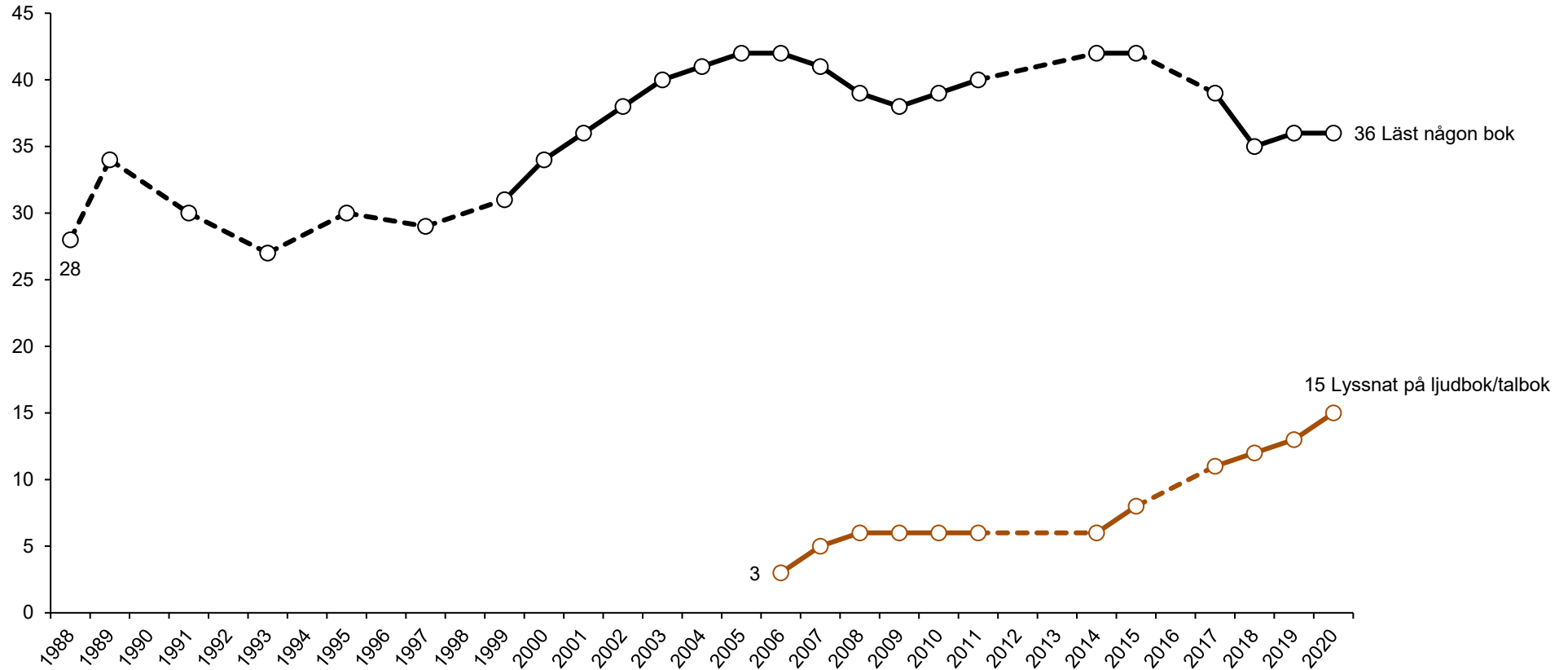
Figur 4 Tagit del av konst och kunskap, 1995–2020 (procent)



Kommentar: Frågan lyder: 'Hur ofta har du under de senaste 12 månaderna gjort följande?', där 'Gått på museum', 'Gått på konstutställning', 'Besökt bibliotek', 'Deltagit i studiecirkel/kursverksamhet' ingår tillsammans med ett större antal delfrågor. Resultaten avser aktivitet minst någon gång under de senaste 12 månaderna. Procentbasen utgörs av dem som besvarat respektive delfråga.

Källa: Den nationella SOM-undersökningen 1995–2020.

Figur 5 Bokläsning minst varje vecka, 1988–2020 (procent)



Kommentar: Frågan lyder: 'Hur ofta har du under de senaste 12 månaderna gjort följande?', där 'Läst någon bok'; 'Lyssnat på ljudbok/talbok' ingår tillsammans med ett större antal delfrågor. Svartalternativen är 'Ingen gång', 'Någon gång under de senaste 12 månaderna', 'Någon gång i halvåret', 'Någon gång i kvartalet', 'Någon gång i månaden', 'Någon gång i veckan' samt 'Flera gånger i veckan'. Procentbasen utgörs av dem som besvarat frågan.

Källa: Den nationella SOM-undersökningen 1988–2020.

SOM-institutet vid Göteborgs universitet genomför årligen nationella och lokala frågeundersökningar och anordnar seminarier på temat Samhälle, Opinion och Medier.

SOM-institutet | Seminariegatan 1B | Box 710, 405 30 Göteborg
031 786 3300 | info@som.gu.se | www.gu.se/som-institutet

