

Kännedom om och förtroendet för  
Statistiska centralbyrån (SCB)

---

Marcus Weissenbilder [SOM-rapport nr 2021:12]



## Innehållsförteckning

Introduktion .....	1
Tabell 2 Förtroende för samhällsinstitutioner, 2020 .....	3
Tabell 3 Förtroende för Statistiska centralbyrån efter bakgrundsfaktorer, 2020 .....	4
Tabell 4 Förtroende för Statistiska centralbyrån efter politisk orientering, 2020 .....	5
Tabell 5 Förtroende för Statistiska centralbyrån efter nyhetsvanor, 2020 .....	6
Tabell 6 Förtroende för Statistiska centralbyrån efter särskilda bakgrundsfaktorer, 2020 .....	7
Tabell 7 Kännedom om Statistiska centralbyråns verksamhet efter särskilda bakgrundsfaktorer, 2020 .....	8
Tabell 8 Kännedom om Statistiska centralbyråns verksamhet efter politisk orientering, 2020)...	9
Tabell 9 Kännedom om Statistiska centralbyråns verksamhet efter nyhetsvanor, 2020 .....	10
Tabell 10 Kännedom om Statistiska centralbyråns verksamhet efter särskilda bakgrundsfaktorer, 2020 .....	11
Figur 2 Förtroende för Statistiska centralbyrån över tid, 2016–2020 .....	12
Figur 3 Kännedom om Statistiska centralbyrån över tid, 2016–2020 .....	13



## Introduktion

SOM-undersökningarna genomförs varje år sedan 1986 av SOM-institutet vid Göteborgs universitet. Syftet med undersökningarna är att kartlägga svensk opinion och belysa hur svenska folkets vanor och attityder förändras över tid. SOM-institutet är en centrumbildning vid Institutionen för journalistik, medier och kommunikation (JMG), Göteborgs universitet och har sin bakgrund i ett långvarigt samarbete mellan de två grundarinstitutionerna Statsvetenskapliga institutionen och Institutionen för journalistik, medier och kommunikation (JMG). Sedan 2017 är SOM-institutet även inrättat som en fakultetsgemensam forskningsinfrastruktur vid samhällsvetenskapliga fakulteten, Göteborgs universitet. Den nationella SOM-undersökningen genomförs i samverkan med forskare från olika discipliner, främst inom samhällsvetenskap.

SOM-undersökningens rapportserie står för en betydande del av resultatredovisningen av SOM-undersökningarna. Resultat publiceras även i form av presentationer och fördjupade analyser i de återkommande forskarantologierna. Alla publikationer finns tillgängliga för nedladdning på SOM-institutets webbsida [www.gu.se/som-insitutet](http://www.gu.se/som-insitutet). En utförlig metoddokumentation från den nationella SOM-undersökningen 2020 finns tillgänglig på hemsidan<sup>1</sup>.

## Den nationella SOM-undersökningen 2020

Fältarbetet för den nationella SOM-undersökningen följer i huvudsak samma upplägg från år till år. Undersökningen 2020 använde en undersökningsdesign som kallas blandad datainsamling (*mixed mode*) vilket innebar att data primärt samlades in via postenkäter, men respondenterna gavs även möjlighet att fylla i enkäten på internet.

Undersökningen skickades ut till ett systematiskt sannolikhetsurval av den svenska befolkningen. Urvalsramen innefattade alla svenska och utländska medborgare som har sin primära adress i Sverige och som är mellan 16 och 85 år. År 2020 ingick 22 500 personer i det totala urvalet. Den totala urvalsstorleken delades in i sex jämnstora grupper till vilka olika editioner av SOM-undersökningen 2020 skickades till. Samtliga formulär innehöll 12 sidor med frågor varav ett antal sidor är fyllda med projektspecifika frågor vilka varierar mellan formulären.

Svaren samlades in mellan den 14 september och 16 december 2020. En stor andel av svaren inkom tidigt och 30 dagar in i fältarbetet hade närmare 70 procent av de slutgiltiga svaren kommit in. Under fältperioden genomfördes en serie påminnelser via post, telefon och SMS.

## Svarsfrekvens och representativitet

Av det ursprungliga urvalet på totalt 22 500 personer var det 11 127 personer som besvarade och skickade in formuläret vilket motsvarar en nettosvarsfrekvens på 51 procent<sup>2</sup>.

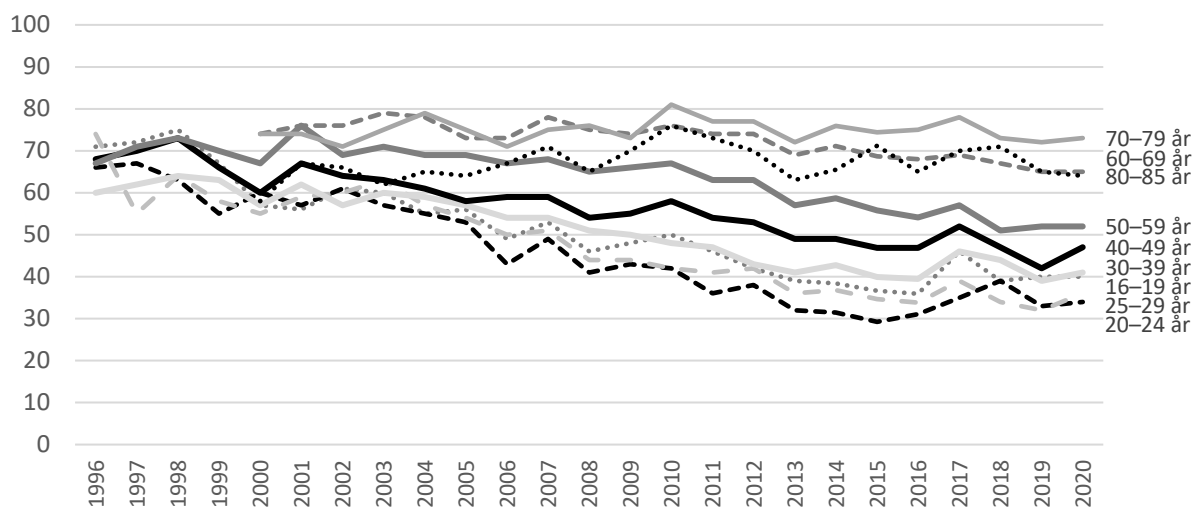
Vilka som svarar och vilka som inte svarar på en frågeundersökning har betydelse för tolkningen av undersökningens resultat. Om en viss grupp är underrepresenterad och samma grupps svar tenderar att skilja sig från övrigas blir studiens resultat mindre giltiga för populationen som helhet. Trots att knappt hälften av respondenterna inte svarar på enkäten är den demografiska representativiteten i svarsgruppen god i de flesta avseenden. I figur 1 görs det däremot tydligt att en lägre andel i de yngre åldersgrupperna svarar på SOM-

<sup>1</sup> <https://www.gu.se/sites/default/files/2021-03/2.%20Metodrapport%20Riks%202020.pdf>

<sup>2</sup> I nettosvarsfrekvensen har det så kallade naturliga bortfallet definierats bort. Till det naturliga bortfallet förs personer som är fysiskt eller mentalt oförmögna att svara på enkäten, personer som är avlidna, bortresta under större delen av fältperioden, emigrerade, har språksvårigheter eller inte alls talar svenska. Sammanlagt 740 personer, motsvarande 3,3 procent, har räknats bort som naturligt bortfall.

undersökningarna. Under 2020 fick respondenterna för fjärde gången en belöning i form av skraplott eller värdecheck efter inskickat svar. Detta ger en positiv effekt på svarsfrekvensen och förbättrar de yngre åldersgruppernas representativitet.

**Figur 1 Svarsfrekvens i olika åldersgrupper 1996–2020 (procent)**



Träffsäkerheten i attitydfrågor om politiska förslag och bedömningar av ekonomin är hög trots variationen i svarsfrekvens mellan olika åldersgrupper. Frågor där det existerar större generationsskillnader, exempelvis nyhetskonsumtion, påverkas däremot något mer av att delar av befolkningen har en lägre representation i svarsunderlaget<sup>3</sup>.

## Procentskattningar och felmarginaler

SOM-undersökningarna bygger på ett slumpmässigt urval av den svenska befolkningen 16-85 år. Resultat från sådana urvalsundersökningar är alltid förknippade med en osäkerhet som kan uttryckas i form av en felmarginal. Med hjälp av en felmarginal går det att beräkna ett konfidensintervall kring till exempel en procentskattning. Vi kan förvänta oss att procenttalet för hela populationen befinner sig inom konfidensintervallet i 95 fall av 100 i en tänkt situation med många upprepade mätningar. Att vara medveten om felmarginalen gör att vi lättare undviker att dra slutsatser om förändringar eller gruppskillnader som enbart beror på slumpen. Tabellen nedan ger några exempel på hur stor felmarginalen är vid olika gruppstorlekar och procentskattningar.

**Tabell 1 Lathund för procentskattningar vid olika gruppstorlekar (felmarginaler och procentenheter)**

Skattning	100	200	400	800	1 000	2 000
50 procent	±9,8	±6,9	±4,9	±3,5	±3,1	±2,2
30 procent	±9,0	±6,4	±4,5	±3,2	±2,8	±2,0
10 procent	±5,9	±4,2	±2,9	±2,1	±1,9	±1,3
6 procent	±4,7	±3,3	±2,3	±1,6	±1,5	±1,0
2 procent	±2,7	±1,9	±1,4	±1,0	±0,9	±0,6

SOM-institutet har i samverkan med Statistiska centralbyrån (SCB) undersökt svenskarnas kännedom om och förtroende för myndigheten och hur det ser ut i olika befolkningsgrupper. Frågorna ställdes i formulär 3.

<sup>3</sup> Elias Markstedt (2014) Representativitet och viktning. SOM-rapport 2014:20, SOM-institutet, Göteborgs universitet.

**Tabell 2 Förtroende för samhällsinstitutioner, 2020 (procent; balansmått)**

	Mycket stort förtroende	Ganska stort förtroende	Varken stort eller litet förtroende	Ganska litet förtroende	Mycket litet förtroende	Ingen uppfattning	Summa procent	Antal svarande	Förtroendebalans bland dem med åsikt
Sjukvården <sup>1</sup>	29	49	14	6	2	-	100	3 565	+70
Polisen <sup>1</sup>	18	53	18	8	3	-	100	3 565	+60
Universitet/högskolor <sup>1</sup>	16	46	31	5	2	-	100	3 451	+55
SCB	15	31	26	4	3	21	100	1 757	+50
Riksbanken <sup>1</sup>	17	39	35	6	3	-	100	1 745	+47
Radio och TV <sup>1</sup>	11	47	30	8	4	-	100	3 545	+46
Grundskolan <sup>1</sup>	11	44	32	10	3	-	100	1 745	+42
Domstolarna <sup>1</sup>	17	39	26	12	6	-	100	1 758	+38

**Kommentar:** Frågan lyder 'Ange också hur stort förtroende du har för följande: ' och är placerad efter frågan 'Hur stort förtroende har du för det sätt på vilket följande institutioner och grupper sköter sitt arbete?' Svarsalternativen är 'mycket stort förtroende'; 'ganska stort förtroende'; 'varken stort eller litet förtroende'; 'ganska litet förtroende'; 'mycket litet förtroende' samt 'ingen uppfattning'. Procentbasen utgörs av dem som besvarat respektive delfråga. <sup>1</sup>Frågan är ställd utan svarsalternativet 'ingen uppfattning'. Förtroendebalans bland dem med åsikt avser andelen som svarat 'mycket' eller 'ganska stort förtroende' minus andelen som svarat 'mycket' eller 'ganska litet förtroende'. Personer som inte uttryckt någon åsikt är exkluderande från förtroendebalansen. Rangordningen i tabellen följer förtroendebalansen.

**Källa:** Den nationella SOM-undersökningen 2020.

**Tabell 3 Förtroende för Statistiska centralbyrån efter bakgrundsfaktorer, 2020 (procent; balansmått)**

		Mycket stort förtroende	Ganska stort förtroende	Varken stort eller litet förtroende	Ganska litet förtroende	Mycket litet förtroende	Ingen uppfattning	Summa procent	Antal svarande	Förtroendebalans bland dem med åsikt
	<i>Samtliga</i>	15	31	26	4	3	21	100	1 757	+50
<i>Kön</i>	Kvinna	14	30	26	3	2	25	100	916	+53
	Man	16	34	27	4	3	16	100	831	+50
<i>Ålder</i>	16–29 år	21	23	24	4	2	26	100	259	+51
	30–49 år	24	31	24	3	3	15	100	473	+58
	50–64 år	10	34	29	5	4	18	100	453	+44
	65–85 år	9	32	28	3	2	26	100	572	+51
<i>Utbildning<sup>1</sup></i>	Låg	5	21	30	5	3	36	100	241	+28
	Medellåg	10	29	29	5	4	23	100	534	+39
	Medelhög	15	32	29	3	1	20	100	381	+53
	Hög	25	38	21	1	2	13	100	564	+66
<i>Yrkesgrupp<sup>2</sup></i>	Tjänstemän	20	36	24	2	2	16	100	911	+62
	Egenföretagare inkl. lantbrukare	15	27	27	8	2	21	100	86	+40
	Arbetare	10	26	30	5	3	26	100	540	+37
<i>Boende- område</i>	Ren landsbygd	13	23	32	6	2	24	100	221	+37
	Mindre tätort	11	31	30	3	5	20	100	326	+42
	Stad/större tätort	15	33	25	3	2	22	100	850	+56
	Sthlm/Gbg/Malmö	20	35	23	4	2	16	100	330	+60
<i>Geografisk uppväxt</i>	I Sverige	15	32	27	3	2	21	100	1 516	+52
	Annat land i Norden	(13)	(38)	(18)	(0)	(0)	(31)	100	39	(+74)
	Annat land i Europa	18	38	15	5	2	22	100	55	+63
	Land utanför Europa	9	17	42	5	5	22	100	66	+22
<i>Tillit till andra människor<sup>3</sup></i>	Låg (0–4)	6	24	30	11	6	23	100	246	+18
	Medel (5–7)	12	31	30	3	2	22	100	792	+48
	Hög (8–10)	22	35	22	2	1	18	100	685	+65

**Kommentar:** För frågans lydelse, se tabell 2. <sup>1</sup>Låg = grundskola eller motsvarande, Medellåg = gymnasium eller motsvarande, Medelhög = eftergymnasial utbildning ej högskola/universitet eller högskola/universitet kortare än 3 år, Hög = högskola/universitet minst 3 år. <sup>2</sup>Yrkesgruppkategori baserad på fråga om yrke samt fråga om yrkesgrupp. Tjänstemän = 'Hög tjänsteman; ledande befattning', 'kvalificerad tjänsteman' och 'övrig tjänsteman', Egenföretagare inkl. lantbrukare = 'småföretagare exkl. lantbrukare' och 'lantbrukare m.fl.', Arbetare = 'arbetsledare; tekniker', 'yrkesutbildad inom handel/service/omsorg', 'yrkesutbildad arbetare' och 'övrig arbetare'. <sup>3</sup>Frågan lyder: 'Enligt din mening, i vilken utsträckning går det att lita på människor i allmänhet?' Därefter följer en elvgradig skala från 0–10 där 0 motsvarar 'Det går inte att lita på människor i allmänhet' och 10 'Det går att lita på människor i allmänhet'. Resultat i parentes bygger på svarstal under 50 personer.

**Källa:** Den nationella SOM-undersökningen 2020.

**Tabell 4 Förtroende för Statistiska centralbyrån efter politisk orientering, 2020 (procent; balansmått)**

		Mycket stort förtroende	Ganska stort förtroende	Varken stort eller litet förtroende	Ganska litet förtroende	Mycket litet förtroende	Ingen uppfattning	Summa procent	Antal svarande	Förtroendebalans bland dem med åsikt
	<i>Samtliga</i>	15	31	26	4	3	21	100	1 757	+50
<i>Politiskt intresse</i>	Mycket intresserad	19	44	19	4	4	10	100	257	+59
	Ganska intresserad	16	32	28	3	2	19	100	753	+54
	Inte särskilt intresserad	9	25	31	3	3	29	100	415	+39
	Inte alls intresserad	14	15	25	4	3	39	100	80	+38
<i>Ideologisk orientering<sup>1</sup></i>	Klart till vänster	24	31	23	1	2	19	100	174	+64
	Något till vänster	17	36	22	4	0	21	100	403	+62
	Varken till vä eller hö	11	27	29	4	4	25	100	472	+41
	Något till höger	15	33	29	3	1	19	100	472	+54
	Klart till höger	13	30	28	6	7	16	100	207	+33
<i>Partisynpati</i>	Vänsterpartiet	21	29	28	3	3	16	100	146	+54
	Socialdemokraterna	17	32	22	3	1	25	100	468	+60
	Centerpartiet	26	37	21	3	1	12	100	153	+68
	Liberalerna	18	38	30	2	0	12	100	57	+62
	Moderaterna	15	38	24	2	2	19	100	330	+60
	Kristdemokraterna	11	27	39	4	1	18	100	94	+40
	Miljöpartiet	20	28	28	1	1	22	100	82	+56
	Sverigedemokraterna	6	23	32	8	7	24	100	235	+18

**Kommentar:** För frågans lydelse se tabell 2. <sup>1</sup>Frågan lyder: 'Man talar ibland om att politiska åsikter kan placeras in på en vänster-högerskala. Var någonstans skulle du placera dig själv på en sådan skala?'

**Källa:** Den nationella SOM-undersökningen 2020.

**Tabell 5 Förtroende för Statistiska centralbyrån efter nyhetsvanor, 2020 (procent; balansmått)**

		Mycket stort förtroende	Ganska stort förtroende	Varken stort eller litet förtroende	Ganska litet förtroende	Mycket litet förtroende	Ingen uppfattning	Summa procent	Antal svarande	Förtroendebalans bland dem med åsikt
	<i>Samtliga</i>	15	31	26	4	3	21	100	1 757	+39
<i>Tittande på Aktuellt/Rapport</i>	Dagligen	12	35	26	3	1	23	100	617	+43
	5–6 ggr/v	15	39	25	3	1	17	100	208	+50
	3–4 ggr/v	15	32	31	4	2	16	100	186	+41
	1–2 ggr/v	20	30	24	5	4	17	100	213	+41
	Mer sällan	21	26	24	2	4	23	100	299	+41
	Aldrig/ej svar	11	23	30	8	4	24	100	223	+22
<i>Morgontidnings- läsning<sup>1</sup></i>	Dagligen	15	32	24	3	1	25	100	343	+43
	5–6 ggr/v	7	32	35	0	2	24	100	90	+37
	3–4 ggr/v	10	45	26	4	2	13	100	82	+49
	1–2 ggr/v	20	35	31	2	0	12	100	85	+53
	Mer sällan	24	31	26	4	0	15	100	78	+51
	Aldrig/ej svar	15	30	27	4	3	21	100	1 072	+38
<i>Kvällstidnings- läsning på nätet</i>	Dagligen	16	33	28	3	2	18	100	537	+44
	5–6 ggr/v	10	32	32	4	3	19	100	118	+35
	3–4 ggr/v	12	29	31	7	3	18	100	145	+31
	1–2 ggr/v	18	33	28	2	0	19	100	163	+49
	Mer sällan	17	34	23	4	3	19	100	340	+44
	Aldrig/ej svar	13	27	25	4	4	27	100	442	+32

**Kommentar:** För frågans lydelse, se tabell 2. <sup>1</sup>Morgontidningsläsning avser läsning av papperstidning.

**Källa:** Den nationella SOM-undersökningen 2020.



**Tabell 6 Förtroende för Statistiska centralbyrån efter särskilda bakgrundsfaktorer, 2020 (procent; balansmåt)**

		Mycket stort förtroende	Ganska stort förtroende	Varken stort eller litet förtroende	Ganska litet förtroende	Mycket litet förtroende	Ingen uppfattning	Summa procent	Antal svarande	Förtroendebalans bland dem med åsikt
	<i>Samtliga</i>	15	31	26	4	3	21	100	1 757	+50
<i>Hushållsinkomst</i>	Max 300 000	13	27	30	5	3	22	100	397	+41
	301 000–700 000	13	30	28	4	3	22	100	669	+46
	Mer än 700 000	22	38	21	2	1	16	100	545	+65
<i>Sysselsättning</i>	Förvärsarbetande	18	35	26	3	2	16	100	842	+56
	Student	19	24	30	4	7	16	100	89	+38
	Arbetslös eller i arbetsmarknads-politiska åtgärder	8	30	29	4	2	27	100	594	+45
	Pensionär eller sjuk-/aktivitetsersättning	21	21	25	2	1	30	100	130	+57

**Kommentar:** För frågans lydelse, se tabell 2.

**Källa:** Den nationella SOM-undersökningen 2020.

**Tabell 7 Kännedom om Statistiska centralbyråns verksamhet efter särskilda bakgrundsfaktorer, 2020 (procent)**

		Inte alls	Inte särskilt väl	Ganska väl	Mycket väl	Summa procent	Antal svarande
	<i>Samtliga</i>	17	41	37	5	100	1 786
<i>Kön</i>	Kvinna	18	44	34	4	100	931
	Man	15	37	41	7	100	845
<i>Ålder</i>	16–29 år	27	35	30	8	100	258
	30–49 år	14	35	44	7	100	480
	50–64 år	11	42	41	6	100	457
	65–85 år	18	46	33	3	100	591
<i>Utbildning<sup>1</sup></i>	Låg	31	50	17	2	100	253
	Medellåg	21	44	31	4	100	539
	Medelhög	12	43	39	6	100	387
	Hög	8	31	53	8	100	567
<i>Yrkesgrupp<sup>2</sup></i>	Tjänstemän	9	36	48	7	100	917
	Egenföretagare inkl. lantbrukare	19	34	42	5	100	88
	Arbetare	24	46	26	4	100	557
<i>Boende- område</i>	Ren landsbygd	18	46	32	4	100	225
	Mindre tätort	18	44	34	4	100	336
	Stad/större tätort	16	42	36	6	100	857
	Sthlm/Gbg/Malmö	14	30	49	7	100	335
<i>Geografisk uppväxt</i>	I Sverige	15	40	39	6	100	1 540
	Annat land i Norden	(29)	(42)	(26)	(3)	100	38
	Annat land i Europa	22	40	27	11	100	55
	Land utanför Europa	33	44	22	1	100	67
<i>Tillit till andra människor<sup>3</sup></i>	Låg (0–4)	24	41	31	4	100	250
	Medel (5–7)	17	44	34	5	100	804
	Hög (8–10)	13	37	44	6	100	694

**Kommentar:** Frågan lyder: 'Hur väl känner du till den verksamhet som bedrivs vid följande myndigheter? Statistiska centralbyrån (SCB)'.<sup>1,2,3</sup> Se tabell 3. Procentbasen utgörs av de som svarat på respektive delfråga. Resultat i parentes bygger på svarstal under 50 personer.

**Källa:** Den nationella SOM-undersökningen 2020.

**Tabell 8 Kännedom om Statistiska centralbyråns verksamhet efter politisk orientering, 2020 (procent)**

		Inte alls	Inte särskilt väl	Ganska väl	Mycket väl	Summa procent	Antal svarande
	<i>Samtliga</i>	17	41	37	5	100	1 786
<i>Politiskt intresse</i>	Mycket intresserad	6	25	56	13	100	260
	Ganska intresserad	12	42	41	5	100	767
	Inte särskilt intresserad	25	51	21	3	100	426
	Inte alls intresserad	47	36	14	3	100	80
<i>Ideologisk orientering<sup>1</sup></i>	Klart till vänster	13	39	39	9	100	179
	Något till vänster	15	42	40	3	100	404
	Varken till vä eller hö	22	44	30	4	100	481
	Något till höger	13	41	41	5	100	477
	Klart till höger	16	34	42	8	100	213
<i>Partisynpati</i>	Vänsterpartiet	15	35	42	8	100	149
	Socialdemokraterna	17	45	34	4	100	479
	Centerpartiet	10	34	48	8	100	153
	Liberalerna	16	35	40	9	100	57
	Moderaterna	16	35	43	6	100	334
	Kristdemokraterna	13	42	41	4	100	97
	Miljöpartiet	16	46	37	1	100	83
	Sverigedemokraterna	19	46	30	5	100	240

**Kommentar:** För frågans lydelse se tabell 7. <sup>1</sup> Se tabell 4.

**Källa:** Den nationella SOM-undersökningen 2020.

**Tabell 9 Kännedom om Statistiska centralbyråns verksamhet efter nyhetsvanor, 2020 (procent)**

		Inte alls	Inte särskilt väl	Ganska väl	Mycket väl	Summa procent	Antal
	<i>Samtliga</i>	17	41	37	5	100	1 786
<i>Tittande på Aktuellt/Rapport</i>	Dagligen	14	44	38	4	100	627
	5–6 ggr/v	9	38	50	3	100	214
	3–4 ggr/v	11	45	38	6	100	189
	1–2 ggr/v	15	40	39	6	100	214
	Mer sällan	23	35	35	7	100	297
	Aldrig/ej svar	27	39	27	7	100	233
<i>Morgontidnings- läsning<sup>1</sup></i>	Dagligen	16	42	35	7	100	353
	5–6 ggr/v	9	48	43	0	100	92
	3–4 ggr/v	10	42	47	1	100	83
	1–2 ggr/v	6	42	47	5	100	84
	Mer sällan	5	49	43	3	100	78
	Aldrig/ej svar	20	38	36	6	100	1 089
<i>Kvällstidnings- läsning på nätet</i>	Dagligen	15	39	40	6	100	544
	5–6 ggr/v	10	45	39	6	100	118
	3–4 ggr/v	14	44	34	8	100	149
	1–2 ggr/v	16	41	39	4	100	166
	Mer sällan	15	39	42	4	100	344
	Aldrig/ej svar	22	42	31	5	100	453

**Kommentar:** För frågans lydelse se tabell 7. <sup>1</sup>Se tabell 5.

**Källa:** Den nationella SOM-undersökningen 2020.

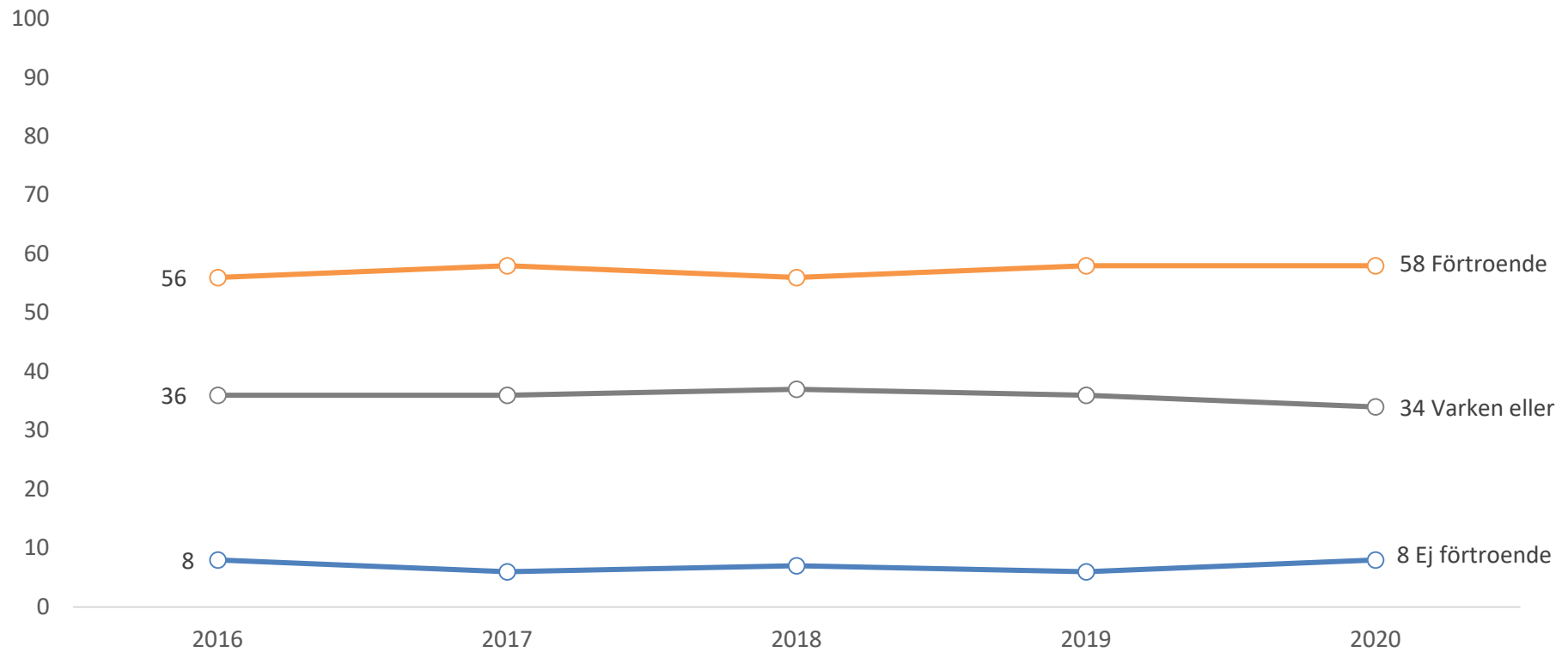
**Tabell 10 Kännedom om Statistiska centralbyråns verksamhet efter särskilda bakgrundsfaktorer, 2020 (procent)**

		Inte alls	Inte särskilt väl	Ganska väl	Mycket väl	Summa procent	Antal
	<i>Samtliga</i>	17	41	37	5	100	1 786
<i>Hushållsinkomst</i>	Max 300 000	20	47	28	5	100	403
	301 000–700 000	16	41	38	5	100	679
	Mer än 700 000	11	34	48	7	100	548
<i>Sysselsättning</i>	Förvärvsarbetande	11	39	44	6	100	848
	Student	24	36	30	10	100	91
	Arbetslös eller i arbetsmarknads- politiska åtgärder	18	47	32	3	100	614
	Pensionär eller sjuk- /aktivitetsersättning	33	33	29	5	100	129

**Kommentar:** För frågans lydelse se tabell 7.

**Källa:** Den nationella SOM-undersökningen 2020.

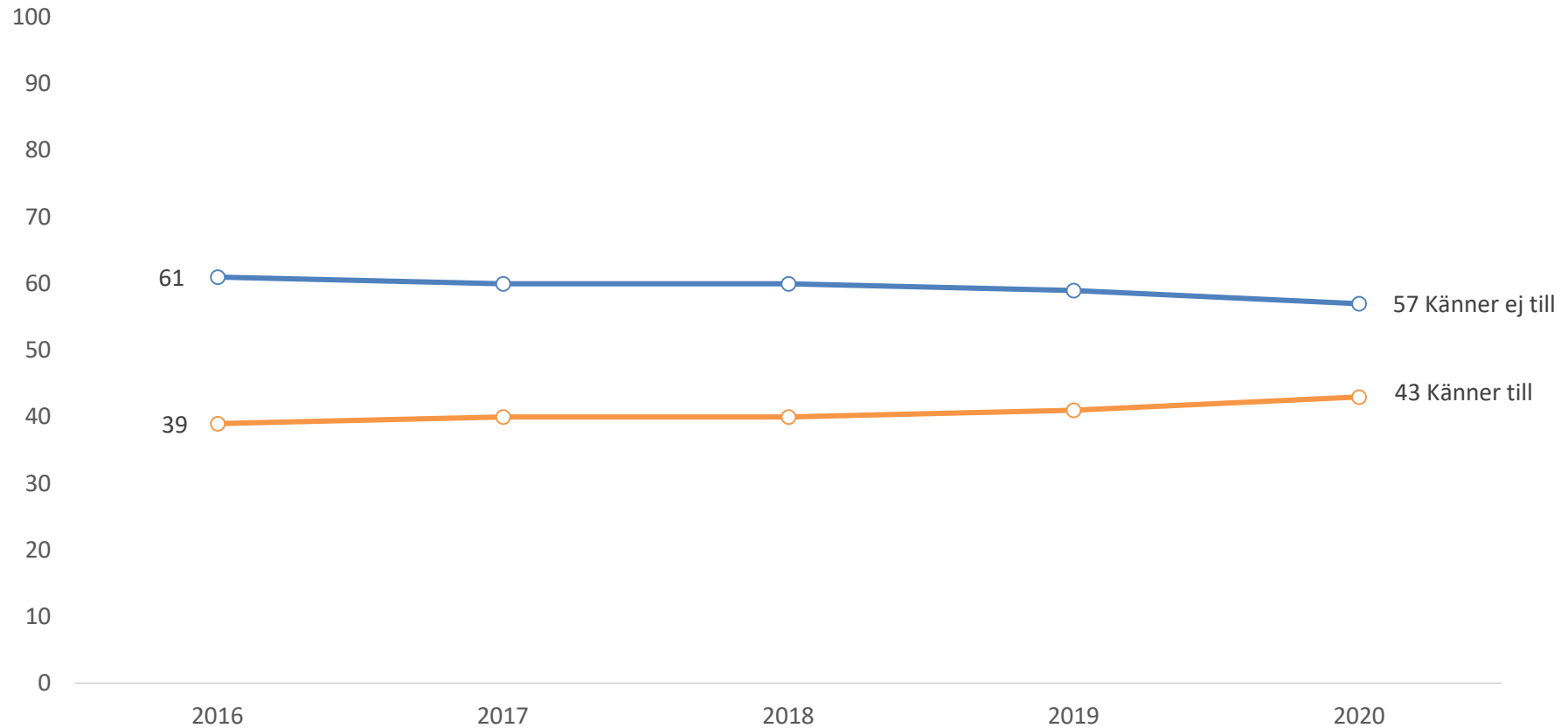
**Figur 2** Förtroende för Statistiska centralbyrån över tid, 2016–2020 (procent)



**Kommentar:** För frågans lydelse se tabell 2.

**Källa:** De nationella SOM-undersökningarna 2016–2020.

**Figur 3** Kännedom om Statistiska centralbyrån över tid, 2016–2020 (procent)



**Kommentar:** För frågans lydelse se tabell 7.

**Källa:** De nationella SOM-undersökningarna 2016–2020.

SOM-institutet vid Göteborgs universitet genomför årligen nationella och lokala frågeundersökningar och anordnar seminarier på temat Samhälle, Opinion och Medier.

SOM-institutet | Seminariegatan 1B | Box 710, 405 30 Göteborg  
031 786 3300 | [info@som.gu.se](mailto:info@som.gu.se) | [www.gu.se/som-institutet](http://www.gu.se/som-institutet)

