

Förtroende för Försäkringskassan

Marcus Weissenbilder [SOM-rapport nr 2021:11]



Innehållsförteckning

Introduktion.....	1
Tabell 2 Förtroende för samhällsinstitutioner, 2020	3
Tabell 3 Förtroende för Försäkringskassan efter bakgrundsfaktorer, 2020	4
Tabell 4 Förtroende för Försäkringskassan efter politisk orientering, 2020	5
Tabell 5 Förtroende för Försäkringskassan efter nyhetsvanor, 2020	6
Tabell 6 Förtroende för Försäkringskassan efter särskilda bakgrundsfaktorer, 2020	7
Tabell 7 Förtroende för Försäkringskassan efter kön, 2020.....	8
Tabell 8 Förtroende för Försäkringskassan efter detaljerade åldersgrupper, 2020	9
Figur 2 Förtroende för Försäkringskassan bland dem med åsikt, 1999–2020.....	10

Introduktion

SOM-undersökningarna genomförs varje år sedan 1986 av SOM-institutet vid Göteborgs universitet. Syftet med undersökningarna är att kartlägga svensk opinion och belysa hur svenska folkets vanor och attityder förändras över tid. SOM-institutet är en centrumbildning vid Institutionen för journalistik, medier och kommunikation (JMG), Göteborgs universitet och har sin bakgrund i ett långvarigt samarbete mellan de två grundarinstitutionerna Statsvetenskapliga institutionen och Institutionen för journalistik, medier och kommunikation (JMG). Sedan 2017 är SOM-institutet även inrättat som en fakultetsgemensam forskningsinfrastruktur vid samhällsvetenskapliga fakulteten, Göteborgs universitet. Den nationella SOM-undersökningen genomförs i samverkan med forskare från olika discipliner, främst inom samhällsvetenskap.

SOM-undersökningens rapportserie står för en betydande del av resultatredovisningen av SOM-undersökningarna. Resultat publiceras även i form av presentationer och fördjupade analyser i de återkommande forskarantologierna. Alla publikationer finns tillgängliga för nedladdning på SOM-institutets webbsida www.gu.se/som-insitutet. En utförlig metoddokumentation från den nationella SOM-undersökningen 2020 finns tillgänglig på hemsidan¹.

Den nationella SOM-undersökningen 2020

Fältarbetet för den nationella SOM-undersökningen följer i huvudsak samma upplägg från år till år. Undersökningen 2020 använde en undersökningsdesign som kallas blandad datainsamling (*mixed mode*) vilket innebar att data primärt samlades in via postenkäter, men respondenterna gavs även möjlighet att fylla i enkäten på internet.

Undersökningen skickades ut till ett systematiskt sannolikhetsurval av den svenska befolkningen. Urvalsramen innefattade alla svenska och utländska medborgare som har sin primära adress i Sverige och som är mellan 16 och 85 år. År 2020 ingick 22 500 personer i det totala urvalet. Den totala urvalsstorleken delades in i sex jämnstora grupper till vilka olika editioner av SOM-undersökningen 2020 skickades till. Samtliga formulär innehöll 12 sidor med frågor varav ett antal sidor är fyllda med projektspecifika frågor vilka varierar mellan formulären.

Svaren samlades in mellan den 14 september och 16 december 2020. En stor andel av svaren inkom tidigt och 30 dagar in i fältarbetet hade närmare 70 procent av de slutgiltiga svaren kommit in. Under fältperioden genomfördes en serie påminnelser via post, telefon och SMS.

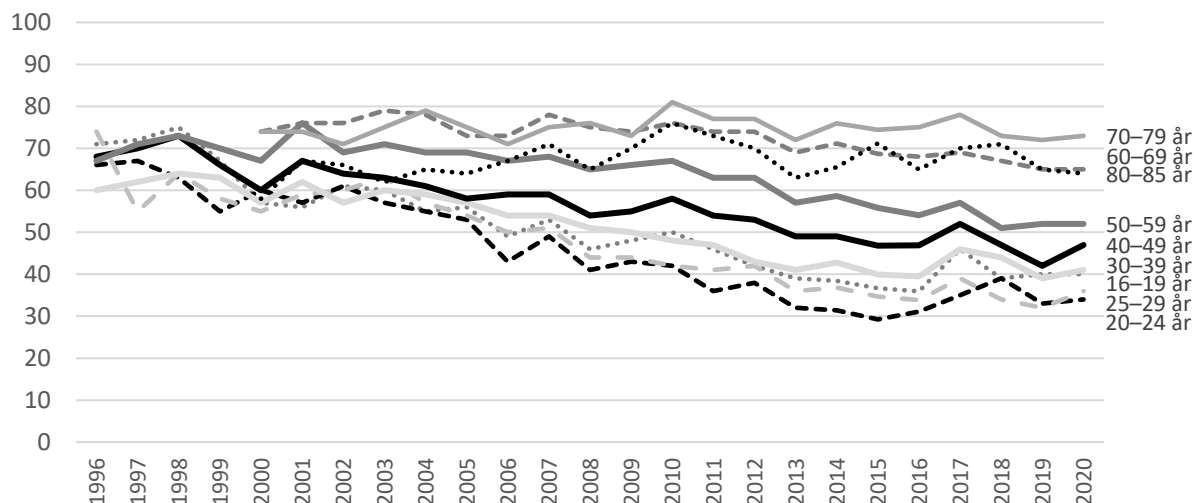
Svarsfrekvens och representativitet

Av det ursprungliga urvalet på totalt 22 500 personer var det 11 127 personer som besvarade och skickade in formuläret vilket motsvarar en nettosvarsfrekvens på 51 procent².

Vilka som svarar och vilka som inte svarar på en frågeundersökning har betydelse för tolkningen av undersökningens resultat. Om en viss grupp är underrepresenterad och samma grupps svar tenderar att skilja sig från övrigas blir studiens resultat mindre giltiga för populationen som helhet. Trots att knappt hälften av respondenterna inte svarar på enkäten är den demografiska representativiteten i svarsgruppen god i de flesta avseenden. I figur 1 görs det däremot tydligt att en lägre andel i de yngre åldersgrupperna svarar på SOM-undersökningarna. Under 2020 fick respondenterna för fjärde gången en belöning i form av skraplott eller värdecheck efter inskickat svar. Detta ger en positiv effekt på svarsfrekvensen och förbättrar de yngre åldersgruppernas representativitet.

¹ <https://www.gu.se/sites/default/files/2021-03/2.%20Metodrapport%20Riks%202020.pdf>

² I nettosvarsfrekvensen har det så kallade naturliga bortfallet definierats bort. Till det naturliga bortfallet förs personer som är fysiskt eller mentalt oförmögna att svara på enkäten, personer som är avlidna, bortresta under större delen av fältperioden, emigrerade, har språksvårigheter eller inte alls talar svenska. Sammanlagt 740 personer, motsvarande 3,3 procent, har räknats bort som naturligt bortfall.

Figur 1 Svarsfrekvens i olika åldersgrupper 1996–2020 (procent)


Träffsäkerheten i attitydfrågor om politiska förslag och bedömningar av ekonomin är hög trots variationen i svarsfrekvens mellan olika åldersgrupper. Frågor där det existerar större generationsskillnader, exempelvis nyhetskonsumtion, påverkas däremot något mer av att delar av befolkningen har en lägre representation i svarsunderlaget³.

Procentskattningar och felmarginaler

SOM-undersökningarna bygger på ett slumpmässigt urval av den svenska befolkningen 16-85 år. Resultat från sådana urvalsundersökningar är alltid förknippade med en osäkerhet som kan uttryckas i form av en felmarginal. Med hjälp av en felmarginal går det att beräkna ett konfidensintervall kring till exempel en procentskattning. Vi kan förvänta oss att procenttalet för hela populationen befinner sig inom konfidensintervallet i 95 fall av 100 i en tänkt situation med många upprepade mätningar. Att vara medveten om felmarginalen gör att vi lättare undviker att dra slutsatser om förändringar eller gruppskillnader som enbart beror på slumpen. Tabellen nedan ger några exempel på hur stor felmarginalen är vid olika gruppstorlekar och procentskattningar.

Tabell 1 Lathund för procentskattningar vid olika gruppstorlekar (felmarginaler och procentenheter)

Skattning	100	200	400	800	1 000	2 000
50 procent	±9,8	±6,9	±4,9	±3,5	±3,1	±2,2
30 procent	±9,0	±6,4	±4,5	±3,2	±2,8	±2,0
10 procent	±5,9	±4,2	±2,9	±2,1	±1,9	±1,3
6 procent	±4,7	±3,3	±2,3	±1,6	±1,5	±1,0
2 procent	±2,7	±1,9	±1,4	±1,0	±0,9	±0,6

SOM-institutet har i samverkan med Försäkringskassan undersökt svenskarnas förtroende för myndigheten. Frågorna ställdes i formulär 3.

³ Elias Markstedt (2014) Representativitet och viktning. SOM-rapport 2014:20, SOM-institutet, Göteborgs universitet.

Tabell 2 Förtroende för samhällsinstitutioner, 2020 (procent; balansmått)

	Mycket stort förtroende	Ganska stort förtroende	Varken stort eller litet förtroende	Ganska litet förtroende	Mycket litet förtroende	Ingen uppfattning	Summa procent	Antal svarande	<i>Förtroendebalans bland dem med åsikt</i>
Försvaret ¹	14	32	38	11	5	-	100	1 755	+30
Dagspressen ¹	7	36	34	15	8	-	100	1 763	+20
Riksdagen ¹	9	34	29	17	11	-	100	3 556	+15
Regeringen ¹	5	30	41	16	8	-	100	3 512	+11
Svenska Kyrkan ¹	7	26	42	14	11	-	100	1 741	+8
Försäkringskassan	6	21	30	17	14	12	100	1 779	-6
Kommunstyrelserna ¹	3	21	45	23	8	-	100	1 760	-7
De politiska partierna ¹	2	19	44	24	11	-	100	3 524	-14

Kommentar: Frågan lyder 'Ange också hur stort förtroende du har för följande:' och är placerade efter frågan 'Hur stort förtroende har du för det sätt på vilket följande institutioner och grupper sköter sitt arbete'. Procentbasen utgörs av dem som besvarat respektive delfråga. ¹Frågan är ställd utan svarsalternativet 'ingen uppfattning'. Förtroendebalans bland dem med åsikt avser andelen som svarat 'mycket' eller 'ganska stort förtroende' minus andelen som svarat 'mycket' eller 'ganska litet förtroende'. Personer som inte uttryckt någon åsikt är exkluderande från förtroendebalansen. Rangordningen i tabellen följer förtroendebalansen.

Källa: Den nationella SOM-undersökningen 2020.

Tabell 3 Förtroende för Försäkringskassan efter bakgrundsfaktorer, 2020 (procent; balansmått)

		Mycket stort förtroende	Ganska stort förtroende	Varken stort eller litet förtroende	Ganska litet förtroende	Mycket litet förtroende	Ingen uppfattning	Summa procent	Antal svarande	Förtroendebalans bland dem med åsikt
	<i>Samtliga</i>	6	21	30	17	14	12	100	1 779	-6
<i>Kön</i>	Kvinna	5	21	28	18	15	13	100	927	-7
	Man	6	22	31	16	14	11	100	842	-3
<i>Ålder</i>	16–29 år	7	20	30	15	12	16	100	260	±0
	30–49 år	9	28	25	16	17	5	100	477	+4
	50–64 år	5	18	29	22	18	8	100	459	-20
	65–85 år	3	19	34	15	10	19	100	583	-5
<i>Utbildning¹</i>	Låg	6	17	30	14	12	21	100	251	-3
	Medellåg	5	18	27	17	18	15	100	536	-14
	Medelhög	4	25	29	17	16	9	100	386	-4
	Hög	6	24	32	20	11	7	100	564	-1
<i>Yrkesgrupp²</i>	Tjänstemän	4	23	31	19	12	11	100	909	-5
	Egenföretagare inkl. lantbrukare	3	21	27	13	25	11	100	87	-16
	Arbetare	6	18	29	17	18	12	100	556	-11
<i>Boende- område</i>	Ren landsbygd	4	15	29	14	25	13	100	224	-22
	Mindre tätort	5	18	30	22	15	10	100	335	-15
	Stad/större tätort	6	24	30	15	13	12	100	857	+4
	Sthlm/Gbg/Malmö	5	20	31	19	12	13	100	331	-7
<i>Geografisk uppväxt</i>	I Sverige	4	20	31	18	15	12	100	1 530	-11
	Annat land i Norden	(8)	(28)	(26)	(10)	(5)	(23)	100	39	(+27)
	Annat land i Europa	4	40	18	13	9	16	100	55	+26
	Land utanför Europa	22	35	24	9	4	6	100	68	+47

Kommentar: För frågans lydelse samt procentbas för tabell/förtroendebalans, se tabell 2. ¹Låg = grundskola eller motsvarande, Medellåg = gymnasium eller motsvarande, Medelhög = eftergymnasial utbildning ej högskola/universitet eller högskola/universitet kortare än 3 år, Hög = högskola/universitet minst 3 år. ² Yrkesgruppkategori baserad på fråga om yrke samt fråga om yrkesgrupp. Tjänstemän = 'Hög tjänsteman; ledande befattning', 'kvalificerad tjänsteman' och 'övrig tjänsteman', Egenföretagare inkl. lantbrukare = 'småföretagare exkl. lantbrukare' och 'lantbrukare m.fl.', Arbetare = 'arbetsledare; tekniker', 'yrkesutbildad inom handel/service/omsorg', 'yrkesutbildad arbetare' och 'övrig arbetare'. Resultat i parentes bygger på svarstal under 50 personer.

Källa: Den nationella SOM-undersökningen 2020.

Tabell 4 Förtroende för Försäkringskassan efter politisk orientering, 2020 (procent; balansmått)

		Mycket stort förtroende	Ganska stort förtroende	Varken stort eller litet förtroende	Ganska litet förtroende	Mycket litet förtroende	Ingen uppfattning	Summa procent	Antal svarande	Förtroendebalans bland dem med åsikt
	<i>Samtliga</i>	6	21	30	17	14	12	100	1 779	-6
<i>Politiskt intresse</i>	Mycket intresserad	6	22	26	18	19	9	100	257	-11
	Ganska intresserad	5	21	30	18	13	13	100	763	-5
	Inte särskilt intresserad	5	21	29	17	15	13	100	422	-7
	Inte alls intresserad	15	14	30	10	15	16	100	82	+5
<i>Nöjd med demokratin</i>	Mycket nöjd	11	32	29	11	6	11	100	243	+28
	Ganska nöjd	6	24	31	18	9	12	100	1 010	+3
	Inte särskilt nöjd	2	12	31	19	24	12	100	381	-33
	Inte alls nöjd	4	9	15	13	49	10	100	127	-53
<i>Ideologisk orientering¹</i>	Klart till vänster	5	26	28	16	17	8	100	178	-2
	Något till vänster	6	26	29	18	10	11	100	405	+6
	Varken till vä eller hö	6	21	31	13	14	15	100	482	+1
	Något till höger	3	21	33	19	11	13	100	471	-6
	Klart till höger	6	9	23	24	27	11	100	209	-41
<i>Partisynpati</i>	Vänsterpartiet	5	17	29	18	23	8	100	149	-21
	Socialdemokraterna	8	27	31	14	6	14	100	477	+18
	Centerpartiet	5	28	35	16	8	8	100	153	+10
	Liberalerna	4	27	40	9	11	9	100	55	+12
	Moderaterna	7	18	30	21	12	12	100	330	-9
	Kristdemokraterna	1	18	39	14	15	13	100	97	-14
	Miljöpartiet	8	25	32	18	7	10	100	84	+9
	Sverigedemokraterna	2	14	21	21	29	13	100	239	-40

Kommentar: För frågans lydelse samt procentbas för tabell/förtroendebalans, se tabell 2. ¹Frågan lyder: 'Man talar ibland om att politiska åsikter kan placeras in på en vänster–högerskala. Var någonstans skulle du placera dig själv på en sådan skala?'

Källa: Den nationella SOM-undersökningen 2020.

Tabell 5 Förtroende för Försäkringskassan efter nyhetsvanor, 2020 (procent; balansmått)

		Mycket stort förtroende	Ganska stort förtroende	Varken stort eller litet förtroende	Ganska litet förtroende	Mycket litet förtroende	Ingen uppfattning	Summa procent	Antal svarande	Förtroendebalans bland dem med åsikt
	<i>Samtliga</i>	6	21	30	17	14	12	100	1 779	-6
<i>Tittande på Aktuellt/Rapport</i>	Dagligen	4	21	33	17	9	16	100	627	-2
	5–6 ggr/v	2	19	31	21	13	14	100	210	-16
	3–4 ggr/v	3	23	32	21	13	8	100	186	-9
	1–2 ggr/v	5	24	24	17	20	10	100	213	-9
	Mer sällan	9	24	27	14	17	9	100	299	+3
	Aldrig/ej svar	10	17	27	16	21	9	100	232	-10
<i>Morgontidnings- läsning¹</i>	Dagligen	4	20	33	20	7	16	100	348	-2
	5–6 ggr/v	1	17	37	20	12	13	100	92	-16
	3–4 ggr/v	6	19	36	12	16	11	100	83	-4
	1–2 ggr/v	4	26	27	23	12	8	100	85	-7
	Mer sällan	6	26	32	16	14	6	100	79	+1
	Aldrig/ej svar	7	21	27	16	17	12	100	1 085	-7
<i>Kvällstidnings- läsning på nätet</i>	Dagligen	5	20	30	19	17	9	100	538	-12
	5–6 ggr/v	4	24	30	15	14	13	100	117	-2
	3–4 ggr/v	5	21	31	21	11	11	100	148	-6
	1–2 ggr/v	7	22	30	17	14	10	100	166	-2
	Mer sällan	6	23	29	18	13	11	100	341	-3
	Aldrig/ej svar	5	21	30	13	13	18	100	455	±0

Kommentar: För frågans lydelse samt procentbas för tabell/förtroendebalans, se tabell 2. ¹Morgontidningsläsning avser läsning av papperstidning.

Källa: Den nationella SOM-undersökningen 2020.

Tabell 6 Förtroende för Försäkringskassan efter särskilda bakgrundsfaktorer, 2020 (procent; balansmätt)

		Mycket stort förtroende	Ganska stort förtroende	Varken stort eller litet förtroende	Ganska litet förtroende	Mycket litet förtroende	Ingen uppfattning	Summa procent	Antal svarande	Förtroendebalans bland dem med åsikt
	<i>Samtliga</i>	6	21	30	17	14	12	100	1 779	-6
<i>Tillit till andra människor¹</i>	Låg (0–4)	6	20	23	17	24	10	100	250	-18
	Medel (5–7)	4	19	31	19	14	13	100	803	-11
	Hög (8–10)	6	24	31	16	11	12	100	689	+4
<i>Hushållsinkomst</i>	Max 300 000	7	20	27	18	13	15	100	400	-4
	301 000–700 000	5	23	28	15	17	12	100	675	-3
	Mer än 700 000	4	22	32	20	14	8	100	546	-8
<i>Bedömning av den egna hälsan²</i>	Dålig (0–4)	6	21	25	14	22	12	100	154	-9
	Medel (5–8)	5	20	30	18	15	12	100	978	-8
	God (9–10)	6	23	31	17	12	11	100	618	-1
<i>Sjukskrivning senaste 12 mån.³</i>	Inte sjukskriven	4	21	30	17	13	15	100	1 317	-6
	Sjukskriven upp till 13 dagar	9	22	31	17	16	5	100	223	-3
	Sjukskriven mer än två veckor	9	23	23	17	24	4	100	162	-10
<i>Arbetsmarknadsgrupp</i>	Arbetande	5	23	30	18	17	7	100	846	-9
	Arbetsmarknadspolitisk åtgärd	(20)	(26)	(27)	(17)	(3)	(7)	100	30	(+27)
	Arbetslös	11	23	25	20	16	5	100	61	-2
	Pensionär	2	19	33	16	11	19	100	569	-7
	Sjuk/aktivitetsersättning	(14)	(29)	(19)	(16)	(14)	(8)	100	37	(+14)
	Studerande	8	14	27	18	7	26	100	130	-3
<i>Nöjd med livet⁴</i>	Nöjd	6	22	30	17	13	12	100	1 596	-2
	Inte nöjd	3	15	21	15	29	17	100	152	-32

Kommentar: För frågans lydelse samt procentbas för tabell/förtroendebalans, se tabell 2. ¹Frågan lyder: 'Enligt din mening, i vilken utsträckning går det att lita på människor i allmänhet?' Därefter följer en elvgradig skala från 0–10 där 0 motsvarar 'Det går inte att lita på människor i allmänhet' och 10 'Det går att lita på människor i allmänhet'. ²Frågan lyder: 'Hur bedömer du ditt allmänna hälsotillstånd?' följt av en elvgradig skala 0–10, där 0 motsvarar 'Mycket dålig' och 10 motsvarar 'Mycket god'. ³Frågan lyder: 'Har du varit sjukskriven vid något tillfälle under de senaste 12 månaderna? Vid flera sjukskrivningsperioder ange den längst sammanhängande.' ⁴Frågan lyder: 'Hur nöjd är du på det hela taget med det liv du lever?' Nöjd = 'Mycket nöjd' och 'Ganska nöjd', Inte nöjd = 'Inte särskilt nöjd' och 'Inte alls nöjd'. Resultat i parentes bygger på svarstal under 50 personer.

Källa: Den nationella SOM-undersökningen 2020.

Tabell 7 Förtroende för Försäkringskassan efter kön, 2020 (procent med två decimaler; balansmått)

		Mycket stort förtroende	Ganska stort förtroende	Varken stort eller litet förtroende	Ganska litet förtroende	Mycket litet förtroende	Ingen uppfattning	Summa procent	Antal svarande	Förtroendebalans bland dem med åsikt
	<i>Samtliga</i>	5,62	21,14	29,62	17,14	14,45	12,03	100	1 779	-5,50
<i>Kön</i>	Kvinna	4,85	20,71	28,8	17,91	14,89	12,84	100	927	-8,29
	Man	6,29	21,62	30,52	16,39	14,01	11,16	100	842	-2,81

Kommentar: För frågans lydelse samt procentbas för tabell/förtroendebalans, se tabell 2.

Källa: Den nationella SOM-undersökningen 2020.

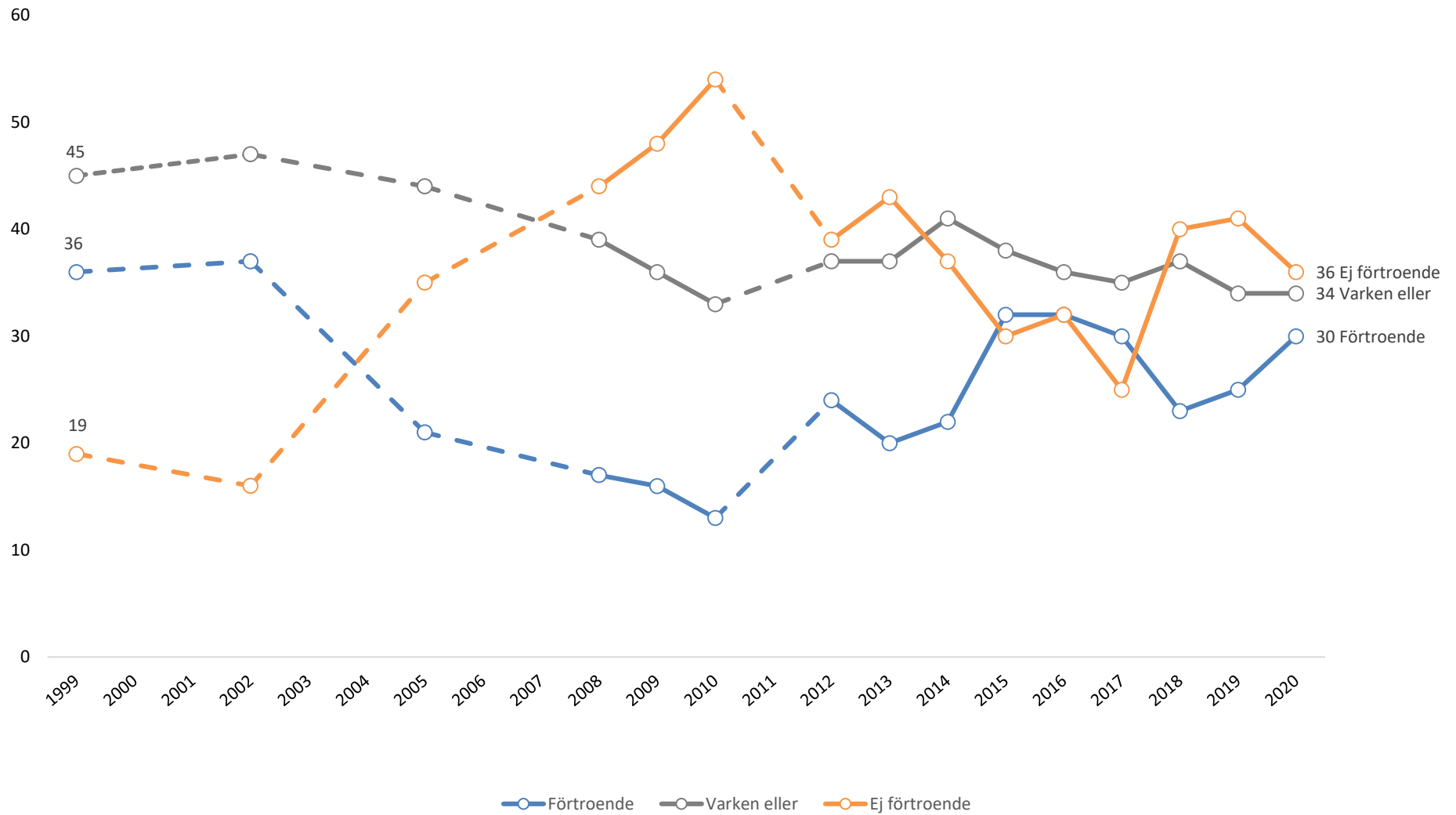
Tabell 8 Förtroende för Försäkringskassan efter detaljerade åldersgrupper, 2020 (procent; balansmätt)

		Mycket stort förtroende	Ganska stort förtroende	Varken stort eller litet förtroende	Ganska litet förtroende	Mycket litet förtroende	Ingen uppfattning	Summa procent	Antal svarande	Förtroendebalans bland dem med åsikt
Ålder	<i>Samtliga</i>	6	21	30	17	14	12	100	1 779	-6
	16–19 år	5	16	31	10	6	32	100	79	+7
	20–29 år	8	22	29	18	14	9	100	181	-3
	30–39 år	8	26	24	19	17	6	100	216	-2
	40–49 år	10	30	25	14	17	4	100	261	+9
	50–59 år	5	19	28	21	20	7	100	307	-17
	60–69 år	3	16	32	21	17	11	100	322	-21
	70–79 år	3	20	34	14	8	21	100	339	+2
80–85 år	3	15	39	12	1	30	100	74	+6	

Kommentar: För frågans lydelse samt procentbas för tabell/förtroendebalans, se tabell 2.

Källa: Den nationella SOM-undersökningen 2020.

Figur 2 Förtroende för Försäkringskassan bland dem med åsikt, 1999–2020 (procent)



Kommentar: För frågans lydelse och kommentarer, se tabell 2. Streckad linje markerar att frågan inte ställdes detta år.

Källa: De nationella SOM-undersökningarna 1999–2020.

SOM-institutet vid Göteborgs universitet genomför årligen nationella och lokala frågeundersökningar och anordnar seminarier på temat Samhälle, Opinion och Medier.

SOM-institutet | Seminariegatan 1B | Box 710, 405 30 Göteborg
031 786 3300 | info@som.gu.se | www.gu.se/som-institutet

