

FORSKNINGSFÖRTROENDE I PANDEMITIDER^{1,2}

ANNA MARIA JÖNSSON

Sammanfattning

Detta kapitel fokuserar på om och hur förtroendet för forskning och forskare skiljer sig åt pandemiåret 2020 jämfört med tidigare år. I kapitlet analyseras också svenskarnas uppfattning om huruvida den svenska strategin för att hantera pandemin varit bättre eller sämre än andra länders, samt i vilken utsträckning man anser att Sveriges respektive andra länders strategier för att hantera coronapandemin har varit baserat på forskning. Sammanfattningsvis visar resultatet att förtroendet för lärosäten och forskare ligger stabilt på en relativt hög nivå medan förtroendet för de olika forskningsområdena sjunkit något. En majoritet av svenska folket anser att den svenska coronastrategin varit bättre än övriga länders. Det är också betydligt större andel som menar att Sveriges coronastrategi varit baserad på forskning än att andra länders strategier varit det. Förtroendet och värderingen av strategierna varierar mellan olika grupper i befolkningen och störst betydelse har utbildningsnivå och partisympati.

“How can we follow the science when scientists haven't the foggiest.”
The Mail on Sunday, 18 oktober 2020

År 2020 dominerades av coronapandemin och denna pandemi har bland annat resulterat i en av de mest omfattande offentliga diskussionerna i nutid kring frågor som rör forskning och vetenskap. Diskussionen har involverat såväl lekmän som experter och kretsat kring frågor som själva sjukdomen, sjukvårdens kapacitet, vaccin, restriktioner mm. En av de övergripande frågor som fått väldigt stor uppmärksamhet i den offentliga diskussionen kring coronapandemin gäller de strategier som olika länder valt för att hantera situationen. Dessa strategier rymmer olika roller för och maktförhållanden mellan politik och forskning i olika länder. I Sverige har under stor del av pandemin expertmyndigheter med Folkhälso-myndigheten (FHM) i spetsen varit tongivande, medan i det i andra länder som t.ex. Danmark och Finland snarare har varit politikerna som hållit i taktpinnen. Skillnaderna i de valda strategierna kan förklaras med det osäkra kunskapsläget och olika tolkningar inom forskningen, samt förstås också med att det dessutom föreligger en konflikt mellan olika värden i samhället. Sverige har också förbud mot ministerstyre och ett förhållandevis litet regeringskansli.

Forskning och forskare har agerat experter och varit centrala i informations-spridningen och diskussionerna kring pandemin, inte minst i nyhetsmedierna. Forskningen utgör tillsammans med politiska överväganden grunden för de strategier samhället valt för att hantera pandemin och forskningen har också varit central för framtagandet av vaccin. Mycket tilltro och utrymme har därför getts åt forskningen och forskare i den offentliga debatten, men pandemin har också resulterat i diskussioner kring forskningens osäkerhet. Vid sidan av denna osäkerhet kan även det stora informationsflödet kring pandemin antas ha varit en utmaning för såväl makthavare som medborgare när det gäller att navigera bland fakta, tolkningar och påhittade fakta. Världshälsoorganisationen (WHO) varnade också tidigt under pandemin för att situationen kunde utvecklas till en *infodemi*. I denna situation spelar trovärdighet och förtroende för olika institutioner och aktörer i samhället en stor roll. Det förtroende man har för politiker, myndigheter, medier och forskare etc. påverkar hur man värderar information och hur man agerar och värderar andras ageranden.

Syftet med detta kapitel är att studera om och hur förtroendet för forskning och forskare skiljer sig åt pandemiåret 2020 jämfört med tidigare år och om det finns skillnader mellan olika forskningsdiscipliner. Har pandemin t.ex. påverkat förtroendet för den medicinska forskningen särskilt? Debatten om coronapandemin har som sagt också präglats av frågor och analyser kring hur olika länder hanterat pandemin och hur Sveriges strategi står sig gentemot andra länders. I kapitlet analyseras också svenskarnas uppfattning om huruvida den svenska strategin för att hantera pandemin varit bättre eller sämre än andra länders, samt i vilken utsträckning man anser att Sveriges respektive andra länders strategier för att hantera coronapandemin har varit baserat på forskning.

Forskningsförtroende och pandemier

Förtroende för olika samhällsaktörer studeras ofta utifrån tre nivåer (idé, institution och aktör) som utgår från tankar om samhällsinstitutioners roll. Förtroendet för forskningen som institution (institutionens verksamhet som organisation) och aktör (den personal som står för institutionens dagliga verksamhet) har flera år studerats i den nationella SOM-undersökningen och vissa undersökningar omfattar även idénivån (varför finns institutionen till) (Jönsson, 2019; Norén Bretzer, 2017; Norris, 2011). I detta kapitel analyseras institutions- och aktörsnivån genom förtroendet för lärosäten och forskare, men även förtroendet för olika forskningsområden studeras. I samtliga fall finns tidsserier på cirka 20 år att jämföra med. Mer specifikt studeras sedan också svenskarnas syn på den svenska strategin med fokus på forskningens roll och hur det här kan förstås i relation till forskningsförtroendet.

Pandemier är att betrakta som en långsiktig kris och det är därför också viktigt att lyfta in perspektiv från kriskommunikationsforskning för att förstå om och hur

förtroende förändras under coronapandemin. Särskilt relevant för denna studie är det så kallade medborgarperspektivet som lyfter fram allmänhetens behov av kommunikation i samband med kriser. Perspektivet fokuserar också på kriskommunikationens demokrati- och maktaspekter varav förtroende är en. Kriskommunikationsforskningen visar bland annat att den offentliga diskussionen kring kriser och den information som efterfrågas av medborgarna varierar i olika faser under krisens gång. Vissa kriser har dock ett annat mindre linjärt förlopp där man pendlar mellan olika faser (Odén m.fl., 2016).

Kriskommunikationsforskningen har alltså uppmärksammat frågan om förtroendet för olika aktörer och hur det påverkar och påverkas av kriser och krishantering (se t.ex. Nohrstedt, 2016). Det är dock en mindre del som fokuserar just på forskningen och forskare. Under 2020 och 2021 har det emellertid publicerats ett antal studier kring just forskningen och forskarnas roll i coronapandemin (t.ex. Agle, 2020). Agleys studie av hur förtroendet för forskning och vetenskap förändrats i USA under coronapandemin visade att förtroendet bland den amerikanska befolkningen var i stort sett stabilt när man jämförde december 2019 med mars 2020 och man kunde alltså inte konstatera någon märkbar förändring under pandemins första månader (Agle, 2020). Eichengreen m.fl. fokuserar i sin studie på hur ungas (18–25 år) syn på och förtroende för forskning och forskare påverkats under tidigare pandemier på olika platser i världen. Studien utgår från antagandet att unga är mest påverkbara och att man därför bör kunna se eventuella förtroendeskillnader särskilt tydligt i denna grupp. Slutsatsen är att förtroendet för forskningen som sådan inte förändras av en pandemi men att förtroendet för forskare sjunker och då framför allt bland de som saknar skolning inom vetenskap och forskning (Eichengreen m.fl., 2021).

Studier som gjorts i Sverige under coronapandemin (t.ex. Bohlin, m.fl., 2021; Andersson, 2020) visar att förtroendet bland medborgarna för flera viktiga samhällsaktörer, däribland forskare, varit relativt högt under pandemiåret 2020. Organisationen Vetenskap & Allmänhet har också undersökt hur svenskarna själva tycker att deras förtroende för olika aktörer har påverkats under coronapandemin. Av de tillfrågade var det 79 procent som uppgav att deras förtroende för forskare inte påverkats medan 13 procent sade sig fått ökat förtroende och fem procent minskat förtroende för forskare under pandemin (Vetenskap & Allmänhet, 2020).

Forskningen kring såväl denna pandemi som andra kriser visar dock också att förtroendet kan variera under en pandemis förlopp enligt den så kallade rally-round-the-flag-effekten (Mueller, 1970). Begreppet avser den effekt när förtroendet för ledare på högre samhällsnivåer ofta ökar i samband med allvarliga händelser och krissituationer. Ökningen sker främst i krisens inledningsskede för att sedan som regel vända tillbaka till den nivå förtroendet låg på innan krisen. Mönstret har till exempel identifierats när det gäller förtroendet för politiker i kölvattnet av terrorattackerna 11 september 2001 men också i flera länder i samband med

coronapandemin (Baum, 2002; Esaiasson m.fl., 2020). Frågan är om den ökning i förtroende för forskare vi kunnat se i början av coronapandemin också avspeglar sig i den nationella SOM-undersökningen där förtroendet mäts vid ungefär samma tidpunkt varje år. Om förtroendet för forskare och forskning ökat i undersökningen 2020 jämfört med tidigare år skulle det kunna tyda på en mer beständig förtroendeökning.

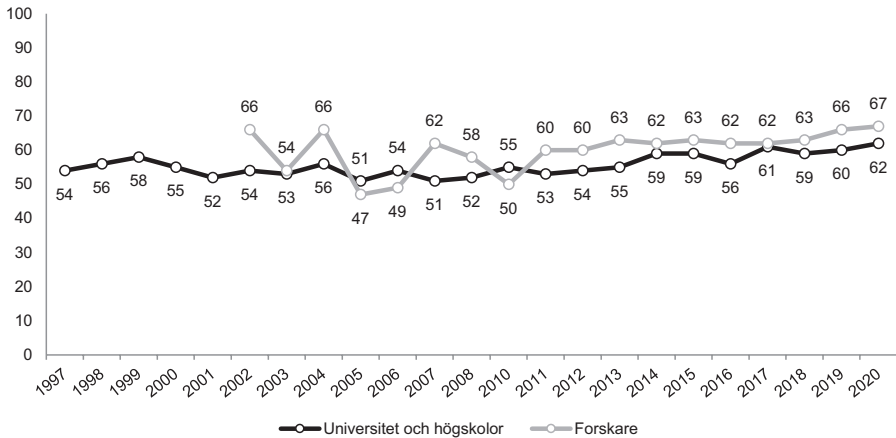
Graden av förtroende för forskningen generellt och synen på olika forskningsområden och prioriteringar skiljer sig mellan olika grupper i befolkningen. De faktorer som i tidigare forskning visat sig vara mest betydelsefulla är utbildning, ålder, närhet till forskning och högre utbildning, samt partisympatier (Achterberg m.fl., 2015; Bergström & Oscarsson, 2015; Jönsson, 2019; Norén Bretzer, 2017). Forskning kring hur medborgarnas förtroende påverkas av just pågående pandemier har bland annat visat att faktorer som partisympati, utbildning och ålder har betydelse (se t.ex. Agle, 2020; Eichengreen, m.fl., 2021). I detta kapitel kommer därför variationer i förtroende och synen på forskningens roll i coronapandemin i relation till ålder, utbildning och partisympati att särskilt studeras.

Svenskarnas förtroende för forskning och forskare

Förtroendet för universitet och högskolor har legat stabilt runt 60 procent de senaste åren. Som kan utläsas av figur 1 uppgår 62 procent i 2020 års nationella SOM-undersökning att de har mycket eller ganska stort förtroende för lärosätena.³ Motsvarande siffra 2019 var 60 procent, vilket visar på en svag ökning (dock ej statistiskt signifikant). Tidigare forskning visar att denna grad av förtroende är relativt hög jämfört med andra samhällsinstitutioner som till exempel regeringen och bankerna som i 2020 års undersökning har 43 respektive 36 procent men något lägre än förtroendet för till exempel sjukvården och polisen som i samma undersökning låg på 78 respektive 71 procent med högt förtroende (Jönsson, 2020; Falk, kommande 2021).

Graden av förtroende för forskarna pendlade något under perioden 2000–2010 men ligger på en stabil nivå på drygt 60 procent sedan 2011. I jämförelse med andra grupper som till exempel rikspolitiker, journalister, poliser och lärare som ligger på 33, 41, 75 respektive 76 procent, kan detta sägas vara en medelhög grad av förtroende (Jönsson, 2020; Martinsson & Andersson, 2021; Falk, 2020). Mätt på detta sätt tycks förtroendet för forskare som grupp alltså inte påverkats nämnvärt under det första halvåret av coronapandemin (även om det förstås kan komma att ske förändringar längre fram). Andelen med mycket eller ganska stort förtroende är 67 procent 2020 jämfört med 66 procent 2019.

Figur 1 Andel med stort förtroende för universitet och högskolor respektive forskare, 1997–2020 (andel mycket/ganska stort förtroende)



Kommentar: Frågan om förtroende för universitet och högskolor lyder 'Hur stort förtroende har du för det sätt på vilket följande institutioner och grupper sköter sitt arbete? – Universitet och högskolor'. Svartalternativen lyder 'Mycket stort förtroende', 'Ganska stort förtroende', 'Varken stort eller litet förtroende', 'Ganska litet förtroende' och 'Mycket mycket litet förtroende'. Frågan om förtroende för hur forskare bedriver sitt arbete lyder 'Hur stort förtroende har du för hur forskare sköter sitt arbete?'. Svartalternativen lyder 'Mycket stort förtroende', 'Ganska stort förtroende', 'Varken stort eller litet förtroende', 'Ganska litet förtroende', 'Mycket litet förtroende' och 'Ingen uppfattning'. Den senare frågan ställdes första gången 2002. Andelarna är beräknade utifrån de som besvarat respektive delfråga. Totalt antal svarande år 2020 var 3 652 respektive 1 831 personer.

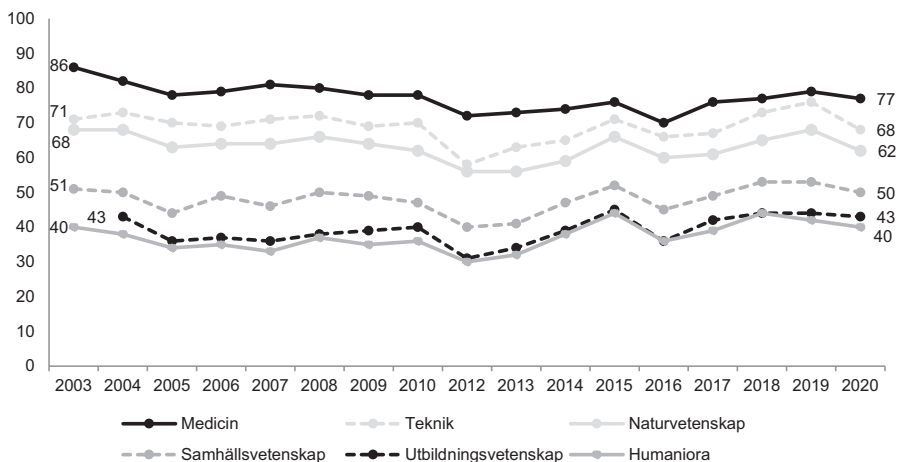
Källa: Den nationella SOM-undersökningen 2002–2020.

Analyserna av resultaten från den nationella SOM-undersökningen 2019 visade att utbildningsnivå och partisympati var de faktorer som i störst utsträckning förklarade variationer i forskningsförtroendet och synen på forskningens betydelse för att lösa olika samhällsutmaningar (Jönsson, 2020) och samma mönster kvarstår även i 2020 års undersökning. Högutbildade personer har genomgående större förtroende för såväl lärosäten som forskare som aktörer och de som sympatiserar med Sverigedemokraterna utmärker sig genom att ha ett genomgående lägre förtroende. Förtroendet för forskning påverkas också av vilken sorts forskning det rör sig om.

Som konstaterats ovan skedde en svag ökning av forskningsförtroendet mätt utifrån förtroende för det sätt på vilket universitet/högskolor respektive forskare bedriver sitt arbete mellan 2019 och 2020. Under samma period har förtroendet för olika forskningsområden istället sjunkit något. Det gäller även medicinsk forskning som varit i fokus under coronapandemin. Analysen visar dessutom att det inte skett någon förändring gällande i vilken utsträckning svenska folket upplever sig ha en uppfattning om sitt förtroende för det medicinska området (ett möjligt tecken på grad av kännedom). I 2020 års undersökning uppger 10 procent att de

saknar uppfattning och motsvarande siffra 2019 var nio procent. Inte heller sker det några förändringar gällande de som upplever sig ha mycket stort eller mycket litet förtroende för det medicinska forskningsområdet.

Figur 2 Andel av de svarande som angett att de har mycket eller ganska stort förtroende för respektive forskningsområde, 2003–2020 (procent)



Kommentar: Frågan lyder 'Allmänt sett, vilket förtroende har du för den forskning som bedrivs i Sverige inom följande områden?'. Svarsalternativen lyder 'Mycket stort förtroende', 'Ganska stort förtroende', 'Varken stort eller litet förtroende', 'Ganska litet förtroende', 'Mycket litet förtroende' och 'Ingen uppfattning'. Totalt antal svarande år 2020 var 1 831. Resultatet för 2011 redovisas inte då kontexteffekter tros ha påverkat resultatens tillförlitlighet (se Holmberg & Weibull, 2013).

Källa: Den nationella SOM-undersökningen 2003–2020.

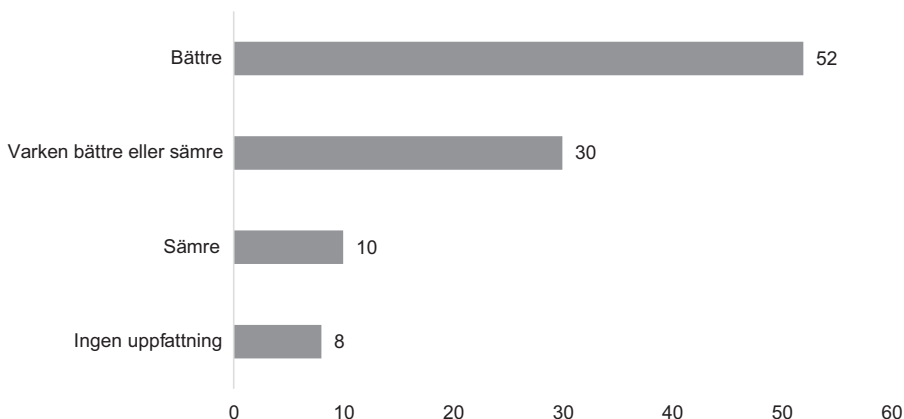
Svenskarnas syn på olika länders strategier för att hantera pandemin

Debatten och diskussionen kring hanteringen av coronapandemin kom särskilt i den inledande fasen att handla mycket om vilka länder som lyckades väl respektive mindre väl med hanteringen. Sverige lyftes i flera länder fram som ett dåligt exempel och den svenska medierapporteringen hade stort fokus på Sveriges strategi kontra andra länders. Under den första vågen var den svenska medierapporteringen övervägande positiv i sin hållning till den svenska strategin och mycket lite granskande och kritisk journalistik förekom (Ghersetti, 2021). Frågan är hur svenskarna hösten 2020 uppfattade Sveriges strategi jämfört med andra länders strategier.

I figur 3 redovisas svaren på frågan om man anser att Sveriges strategi under coronapandemin varit bättre eller sämre än övriga länders strategier. Drygt hälften av svenskarna uppger att de anser att Sveriges strategi varit bättre och 30 procent

menar att den varken varit bättre eller sämre. Bara 10 procent av de svarande anser att Sveriges strategi varit sämre medan åtta procent saknar uppfattning i frågan.

Figur 3 *Uppfattning om huruvida Sveriges strategi under coronapandemin varit bättre eller sämre än övriga länders strategier, 2020 (procent)*



Kommentar: Frågan lyder 'Anser du att Sveriges strategi för att hantera coronapandemin hittills har varit bättre eller sämre än andra länders strategier?'. Svartalternativen framgår i figuren. Analysen baseras på de som besvarat delfrågan. Antal svarande: 1 790.

Källa: Den nationella SOM-undersökningen 2020.

Av tabell 1 framgår att det liksom när det gäller forskningsförtroendet även i värderingen av Sveriges strategi finns skillnader mellan olika grupper i befolkningen (tabell 1). Det tydligaste mönstret är att tilltron till Sveriges strategi jämfört med övriga länders stiger i takt med utbildningsnivå. Bland de med hög utbildning svarar 58 procent att Sveriges strategi varit bättre än andra länders. I gruppen lågutbildade är motsvarande andel 39 procent. Även vilket parti man sympatiserar med har ett tydligt samband med hur man bedömer Sveriges strategi under coronapandemin. På samma sätt som vad gäller forskningsförtroende är det Sverigedemokraternas sympatisörer som sticker ut mest och som i lägst utsträckning uppger att de tycker Sveriges strategi varit bättre än andra länders. De som sympatiserar med Moderaterna, Kristdemokraterna eller Sverigedemokraterna har också i större utsträckning än övriga svarat att de tycker den svenska strategin varit sämre än övriga länders. Ålder och kön påverkar endast i mindre utsträckning. Yngre är dock mer skeptiska till den svenska strategin och mest positiva är personer i spannet 30–64 år. Kvinnor är något mer positiva än männen.

Tabell 1 Uppfattning om huruvida Sveriges strategi under coronapandemin varit bättre eller sämre än övriga länders strategier efter ålder, utbildning, kön och partisympati, 2020 (procent)

	Bättre	Varken bättre eller sämre	Sämre	Ingen uppfattning
Ålder				
16–29 år	44	33	17	6
30–49 år	59	26	10	5
50–64 år	57	24	11	8
65–85 år	45	38	7	10
Utbildningsnivå				
Låg	38	40	10	12
Medellåg	49	33	11	7
Medelhög	56	28	9	7
Hög	58	25	11	6
Kön				
Kvinna	53	31	8	8
Man	49	31	12	8
Partisympati				
Vänsterpartiet	57	29	7	7
Miljöpartiet	55	32	7	6
Socialdemokraterna	59	30	3	8
Centerpartiet	62	25	5	8
Liberalerna	54	34	5	7
Moderaterna	52	32	12	4
Kristdemokraterna	50	24	19	7
Sverigedemokraterna	35	35	21	9

Kommentar: Frågan lyder 'Anser du att Sveriges strategi för att hantera coronapandemin hittills har varit bättre eller sämre än andra länders strategier?'. Svarsalternativen framkommer i tabellen. Låg utbildning = max grundskola el. motsv., medellåg utbildning = max gymnasium, folkhögskola el. motsv., medelhög utbildning = eftergymnasial utb., högsk./univ. kortare än 3 år, hög utbildning = högskola/universitet 3 år eller längre. Analysen baseras på de som besvarat delfrågan. Antal svarande 1 790.

Källa: Den nationella SOM-undersökningen 2020.

För att närmare förstå forskningens roll i värderingen av och förtroendet för olika strategier under pandemin analyseras också om värderingen av olika länders strategier har ett samband med huruvida i vilken utsträckning man anser att en strategi är baserad på forskning. Drygt hälften av de svarande (54 procent) anser att Sveriges strategi i mycket eller ganska stor utsträckning varit baserad på forskning medan motsvarande bedömning av andra länders strategier endast görs av 16 procent

(tabell 2). Mönstret kan till del förklaras av andelen som uppger sig inte ha någon uppfattning är klart högre när det gäller andra länders strategier jämfört med när man ska bedöma Sveriges strategi (27 respektive 14 procent).

Tabell 2 *Uppfattning om huruvida Sveriges respektive andra länders strategier under coronapandemin varit baserad på forskning, 2020 (procent)*

	Sveriges strategi	Andra länders strategier
Mycket eller ganska stor utsträckning	54	16
Varken eller	18	31
Mycket eller ganska liten utsträckning	14	26
Ingen uppfattning	14	27
Totalt	100	100
Antal svarande	1 775	1 751

Kommentar: Frågan lyder 'I vilken utsträckning upplever du att Sveriges och andra länders strategier för att hantera coronapandemin hittills har varit baserad på forskning?'. Svarsskalan utgörs av en 5-gradig skala från 1 = 'I mycket liten utsträckning' till 5 = 'I mycket hög utsträckning' samt 'Ingen uppfattning'. Analysen baseras på de som besvarat delfrågan.

Källa: Den nationella SOM-undersökningen 2020.

Variationen i vilken utsträckning man anser att den svenska strategin under coronapandemin varit forskningsbaserad uppvisar samma mönster som värderingen av den svenska strategin. Av tabell 3 kan utläsas att det framför allt är utbildningsnivå och partisympati som påverkar uppfattningen i frågan. Andelen som bedömer att den svenska strategin varit baserad på forskning stiger i takt med utbildningsnivå. När det gäller partisympati så är det framför allt de som sympatiserar med Miljöpartiet, Liberalerna och Centerpartiet som anser att Sveriges strategi i stor utsträckning varit baserad på forskning. Lägst andel finns bland de som sympatiserar med Sverigedemokraterna och Kristdemokraterna. Utbildningsnivå påverkar även synen på huruvida andra länders strategier varit baserade på forskning och precis som när det gäller den svenska strategin så stiger andelen som anser att strategierna varit forskningsbaserade i takt med utbildningsnivån.

Tabell 3 Andel som uppger att Sveriges respektive andra länders strategier under coronapandemin i stor utsträckning varit baserad på forskning, efter ålder, utbildning, kön och partisympati, 2020 (procent)

	Sveriges strategi	Andra länders strategier
Ålder		
16–29 år	45	24
30–49 år	58	15
50–64 år	57	17
65–85 år	51	15
Utbildningsnivå		
Låg	40	13
Medellåg	47	17
Medelhög	56	14
Hög	66	19
Kön		
Kvinna	52	15
Man	55	19
Partisympati		
Vänsterpartiet	57	14
Miljöpartiet	70	16
Socialdemokraterna	59	17
Centerpartiet	71	16
Liberalerna	69	26
Moderaterna	44	19
Kristdemokraterna	58	17
Sverigedemokraterna	31	14
Totalt antal svarande:	1 775	1 751

Kommentar: Frågan lyder 'I vilken utsträckning upplever du att Sveriges och andra länders strategier för att hantera coronapandemin hittills har varit baserad på forskning?'. Svarsskalan utgörs av en 5-gradig skala från 1 = 'I mycket liten utsträckning' till 5 = 'I mycket hög utsträckning' samt 'Ingen uppfattning'. Tabellen visar andelen som svarat i mycket stor respektive i ganska stor utsträckning. Låg utbildning = max grundskola el. motsv., medellåg utbildning = max gymnasium, folkhögskola el. motsv., medelhög utbildning = eftergymnasial utb., högsk./univ. kortare än 3 år, hög utbildning = högskola/universitet 3 år eller längre. Analysen baseras på de som besvarat respektive delfråga.

Källa: Den nationella SOM-undersökningen 2020.

En fråga är också om det finns ett samband mellan forskningsförtroendet (vilket förtroende man har för forskare och för det arbete som bedrivs vid universitet och högskolor) och om man anser att den svenska strategin varit baserad på forskning

eller inte. En analys av denna fråga visar att det finns ett samband och att de med högt förtroende för forskare och lärosäten i betydligt högre grad än övriga gör bedömningen att strategierna varit forskningsbaserade. Samma mönster finns också när det gäller bedömningen av andra länders strategier men då bara i relation till förtroendet för forskare. Då vi vet att utbildningsnivå är en viktig faktor bakom variationer i graden av förtroende analyserades sambandet mellan förtroende och bedömningen av den svenska strategins forskningsförankring med kontroll för utbildning. Som förväntat förklarar utbildningsnivå en del av sambandet men även lågutbildade med högt förtroende för forskare bedömer i större utsträckning än de med lågt förtroende att den svenska coronastrategin varit baserad på forskning.

För att försöka få en bild av vad som ligger bakom variationen i hur man värderar den svenska strategin jämfört med övriga länders, analyseras styrkan i sambandet mellan den frågan och synen på om strategin är forskningsbaserad, förtroendet för forskning och forskare samt ålder, utbildning, kön och politisk hemvist. Av tabell 4 kan utläsas att det starkast sambandet finns med frågan om huruvida man anser att den svenska strategin är forskningsbaserad eller inte. Även förtroende för lärosäten, forskare och medicinsk forskning samt utbildning och politisk hemvist tycks kunna förklara en del av variationen i synen på den svenska strategin.

Tabell 4 Samband mellan värderingen av Sveriges strategi under coronapandemin (bättre eller sämre än övriga länders strategier) och olika förklaringsvariabler, 2020 (Spearman's Rho)

	Spearman's Rho ⁴
Om den svenska strategin är forskningsbaserad	-.210**
Förtroende för universitet och högskolor	.158**
Förtroende för forskare	.151**
Förtroende för forskning inom medicin	.133**
Ålder	.038
Utbildning	-.104**
Kön	.042
Politisk hemvist	.87**

Kommentar: Analysen baseras på de som besvarat frågan 'Anser du att Sveriges strategi för att hantera coronapandemin hittills har varit bättre eller sämre än andra länders strategier?'. Svartalternativen lyder 'Bättre', 'Varken bättre eller sämre', 'Sämre' och 'Ingen uppfattning'. Politisk hemvist mäts med frågan 'Man talar ibland om att politiska åsikter kan placeras in på en vänster-högerskala. Var någonstans skulle du placera dig själv på en sådan skala?'. Svartalternativen lyder 'Klart till vänster', 'Något till vänster', 'Varken till vänster eller till höger', 'Något till höger' samt 'Klart till höger'. Antal svarande 1 790. Att sambanden går åt olika håll (plus respektive minus) beror på att svartalternativen har olika skalor.

Det går inte att slå fast att den värdering av olika länders strategier som görs har ett direkt samband med huruvida man anser att strategierna varit baserade på forskning eller inte även om resultaten pekar i denna riktning. Det vore intressant att framöver studera om det finns ett samband mellan synen på Sveriges respektive övriga länders strategier i relation till vilket förtroende man har för Folkhälsomyndigheten, om man själv varit drabbad av covid-19 etc.

Som konstaterats ovan var medierapporteringen under pandemins första halvår övervägande positiv i förhållande till den svenska strategin (Ghersetti, 2021), och då de första enkäterna i årets SOM-undersökning skickades ut 14 september kan det finnas skäl att anta att det är primärt den mediebild som ligger till grund för de svarandes uppfattningar. En analys av relationen mellan medieanvändning och värderingen av den svenska strategin visar dock endast på mycket svaga samband. Det gäller såväl användning av nyhetsprogram i etermedierna (radio och tv) som på internet (olika nyhetskällor inklusive traditionella nyhetsmedier och sociala medier) som hur ofta man tar del av en morgontidning i pappersformat.

Stabilt forskningsförtroende även under en pandemi

Syftet med detta kapitel har varit tudelat; dels att studera om och hur förtroendet för forskning och forskare skiljer sig åt pandemiåret 2020 jämfört med tidigare år och om det finns skillnader mellan olika forskningsdiscipliner; dels att studera svenskarnas uppfattning om huruvida den svenska strategin för att hantera pandemin varit bättre eller sämre än andra länders, samt i vilken utsträckning man anser att Sveriges respektive andra länders strategier för att hantera coronapandemin har varit baserat på forskning.

Sammanfattningsvis konstateras att förtroendet för lärosäten och forskare ligger stabilt på en relativt hög nivå även om det ses en marginell ökning mellan 2019 och 2020. Förtroendet för olika forskningsområden, inklusive medicin, har dock sjunkit något under samma period. Utifrån denna studie kan vi alltså inte se någon tydlig 'corona-effekt' på forskningsförtroendet. Samma slutsats drar Agle (2020) i sin studie av forskningsförtroende och coronapandemin i USA.

Skillnaden i förtroende är liksom tidigare år stor mellan olika grupper och graden av förtroende varierar främst beroende på utbildningsnivå och partisympati. En majoritet av svenska folket (drygt 50 procent) anser att den svenska coronastrategin varit bättre än övriga länders och endast 10 procent menar att den varit sämre. Det är också betydligt större andel av svenskarna som menar att Sveriges coronastrategi varit baserad på forskning än att andra länders strategier varit det. Även i värderingen av coronastrategierna och i frågan om huruvida man anser att Sveriges respektive övriga länders strategier varit baserade på forskning ser vi skillnader mellan olika grupper och mönstren är desamma som vad gäller förtroendet.

De som sympatiserar med Sverigedemokraterna är t.ex. en grupp som utmärker sig i alla de frågor som analyserats i detta kapitel; de har lågt förtroende för såväl

universitet och högskolor som forskare, anser i mindre utsträckning än övriga att Sveriges strategi varit bättre än andra länders och uppfattar i mindre utsträckning än övriga den svenska strategin som forskningsbaserad. Det kan tyckas vara en paradox att man inte är positiv till strategin när man samtidigt gör bedömningen att den inte är baserad på forskning som man ju har lågt förtroende för. Som konstaterats tidigare är de ställningstaganden denna grupp gör snarast ett uttryck för allmänt misstro mot vissa centrala samhällsinstitutioner och auktoriteter (Jönsson, 2020). Samtidigt finns samma paradox men i motsatt riktning bland de som har förtroende för forskning och menar att den svenska coronastrategin i stor utsträckning var forskningsbaserad och som samtidigt gör bedömningen att den svenska strategin inte varit bättre än övriga länders.

Flera studier pekar på ett högt förtroende för forskare och forskning under pandemin (Andersson, 2020; Bohlin m.fl., 2021; Vetenskap & Allmänhet, 2020) men det är svårt att dra slutsatser om eventuella förändringar. Den nationella SOM-undersökningen ger en möjlighet att analysera om det faktiskt sker några förändringar i och med pandemin då undersökningen görs vid samma tidpunkt varje år och frågor om forskningsförtroende har ställts i ca 20 år. Samtidigt är det så att de svar som 2020 års undersökning utgår från är svenskarnas åsikter och värderingar hösten 2020. En tidpunkt som vi nu vet fortfarande innebar att vi var mitt i pandemin och också i en relativt lugn fas mellan den första och andra vågen. Huruvida coronapandemin kommer resultera i förtroendeförändringar av bestående karaktär på längre sikt får kommande års undersökningar visa. Enligt Eichengreen m.fl. (2021) har tidigare pandemier främst resulterat i ett sänkt förtroende för forskare som aktörer medan förtroendet för forskning som fenomen inte minskat.

Coronapandemin är dock i stora delar unik med sin globala utbredning och med ett mycket omfattande medielandskap där nu för första gången på allvar också sociala medier haft en del i informationsspridning (Eichengreen m.fl., 2021). Sociala medier har idag en viktig roll för kriskommunikationen (Odén m.fl., 2016) och pekas ofta ut som spridare av falska nyheter och desinformation och kan därför möjligen komma att påverka förtroendet för olika samhällsaktörer, däribland forskare.

Även om denna studie inte visade några tydliga samband med värderingen av den svenska strategin och medieanvändning finns det skäl att anta att det förtroende som medborgarna i olika studier säger sig ha för olika aktörer som t.ex. forskare i alla fall till viss del påverkas av mediabilden. Användningen av nyhetsmedier har ökat under pandemin och det är genom medierna de flesta av oss får information om coronaviruset. Hur medborgarna tar till sig information och agerar i en kris är i stor utsträckning beroende av vilket förtroende de har för avsändaren (Andersson, 2020). Studier visar att medierapporteringens karaktär påverkar förtroendet för medierna och att t.ex. graden av alarmistisk rapportering (vanligt förekommande i kriser) kan försvåra krishanteringen och resultera i ett minskat medieförtroende

(Ghersetti, 2021). I rapporteringen kring coronapandemin har det dessutom förekommit oenighet mellan forskare och det har framkommit att forskningsläget är osäkert och att forskningen inte har några tydliga svar - ”scientists haven’t the foggiest” som det formulerats i det inledande citatet från *The Mail on Sunday*. Hur förtroendet för forskare påverkas av en sådan rapportering är svårare att säga men medborgarnas uppfattning om forskares agerande och forskningens roll i pandemin är förstås också till stor del avhängigt mediebild. Framtida studier får utvisa om och hur coronapandemin och kommunikationen kring denna kommer att få en bestående effekt på medborgarnas förtroende. Det gäller såväl nyhetsrapporteringen som den kommunikation som sker via sociala medier.

Noter

- ¹ Den ideella föreningen Vetenskap & Allmänhet, VA, undersöker årligen svenskarnas syn på forskning och forskning i samverkan med SOM-institutet, och i detta kapitel redovisas de senaste resultaten i detta avseende.
- ² Stort tack för många värdefulla kommentarer och förslag riktas till Martin Bergman, Fredrik Brounéus och Gustav Bohlin på Vetenskap & Allmänhet.
- ³ Förtroende för samhällsinstitutioner mäts i två olika formulär i den nationella SOM-undersökningen. Det ena formuläret omfattar 21 samhällsinstitutioner medan det andra formuläret omfattar ett urval om 9 institutioner. Universitet och högskolor omfrågas i båda formulären och det är detta underlag som analyseras i kapitlet.
- ⁴ Spearman’s Rho är ett sambandsmått som går från -1 till $+1$, där -1 innebär ett perfekt negativt samband och $+1$ innebär ett perfekt positivt samband. 0 anger att samband saknas. ** innebär att korrelationen är signifikant på 0.01-nivån.

Referenser

- Achterberg, Peter, de Koster, Willem, & Jeroen van der Waal (2017). A science confidence gap: Education, trust in scientific methods, and trust in scientific institutions in the United States, 2014. *Public Understanding of Science* 26(6): 704–720.
- Agley, Jon. (2020). Assessing changes in US public trust in science amid the COVID-19 pandemic. *Public health*, 183, 122–125.
- Baum, Matthew. A. (2002). The constituent foundations of the rally-round-the-flag phenomenon. *International Studies Quarterly*, 46(2), 263–298.
- Bergström, Annika & Henrik Oscarsson (2015). Svensk forskningsopinion 2002–2014. I Annika Bergström, Bengt Johansson, Henrik Oscarsson & Maria Oskarsson (red) *Fragment*. Göteborg: SOM-institutet vid Göteborgs universitet.

- Bohlin, Gustav, Bergman, Martin & Fredrik Brounéus (2021). Allmänhetens syn på medierapporteringen om corona. I Bengt Johansson & Lars Truedson (red) *Journalistisk i coronans tid*. Stockholm: Institutet för mediastudier.
- Eichengreen, Barry, Aksoy, Cevat Giray & Orkun Saka (2021). Revenge of the experts: Will COVID-19 renew or diminish public trust in science?. *Journal of Public Economics*, Vol.193.
- Esaiasson, Peter, Sohlberg, Jacob, Ghersetti, Marina & Bengt Johansson (2020). How the coronavirus crisis affects citizen trust in institutions and in unknown others: Evidence from “the Swedish experiment”. *European Journal of Political Research*. DOI: 10.1111/1475-6765.12419.
- Falk, Elisabeth (kommande 2021). *Svenska förtroendetrender 1986–2020* (preliminär titel). Göteborg: SOM-institutet vid Göteborgs universitet.
- Ghersetti, Marina (2021). Den största nyheten. I Bengt Johansson & Lars Truedson (red) *Journalistisk i coronans tid*. Stockholm: Institutet för mediastudier.
- Jönsson, Anna Maria (2019). Forskarutmaningar. I Ulrika Andersson, Björn Rönnerstrand, Patrik Öhberg & Annika Bergström (red) *Storm och stiltje*. Göteborg: SOM-institutet vid Göteborgs universitet.
- Jönsson, Anna Maria (2020). Polariserat forskningsförtroende – utbildningsnivå och partisympatier vattendelare. I Ulrika Andersson, Anders Carlander & Patrik Öhberg (red) *Regntunga skyar*. Göteborg: SOM-institutet vid Göteborgs universitet.
- Mueller, John. E. (1970) Presidential Popularity from Truman to Johnson. *American Political Science Review* 64:18–34.
- Nohrstedt, Stig Arne (2016). *Kriskommunikation och förtroende. Kunskapsöversikt*. Rapport från Myndigheten för samhällsskydd och beredskap (MSB). <https://rib.msb.se/filer/pdf/28249.pdf>
- Martinsson, Johan & Ulrika Andersson (2021). *Svenska trender 1986–2020*. Göteborg: SOM-institutet vid Göteborgs universitet.
- Norén Bretzer, Ylva (2017). Förtroendegapet mellan forskningsinstitutioner och forskare. I Ulrika Andersson, Jonas Ohlsson, Henrik Ekengren Oscarsson & Maria Oskarson (red) *Larmar och gör sig till*. Göteborg: SOM-institutet vid Göteborgs universitet.
- Norris, Pippa (2011). *Democratic Deficit: Critical Citizens Revisited*. Cambridge: Cambridge University Press.
- Odén, Tomas, Djerf-Pierre, Monika, Ghersetti, Marina & Bengt Johansson (2016). *Kriskommunikation 2.0. Allmänhet, myndigheter och medier i det digitala medielandskapet*. Myndigheten för samhällsskydd och beredskap (MSB). JMG:s bokserie nr 71. <https://rib.msb.se/filer/pdf/28206.pdf>
- Vetenskap & Allmänhet (2020). *VA-barometern 2020/21*. VA-rapport 2020:4. Stockholm: Vetenskap & Allmänhet.

