

Hur mår demokratin i Sverige idag?



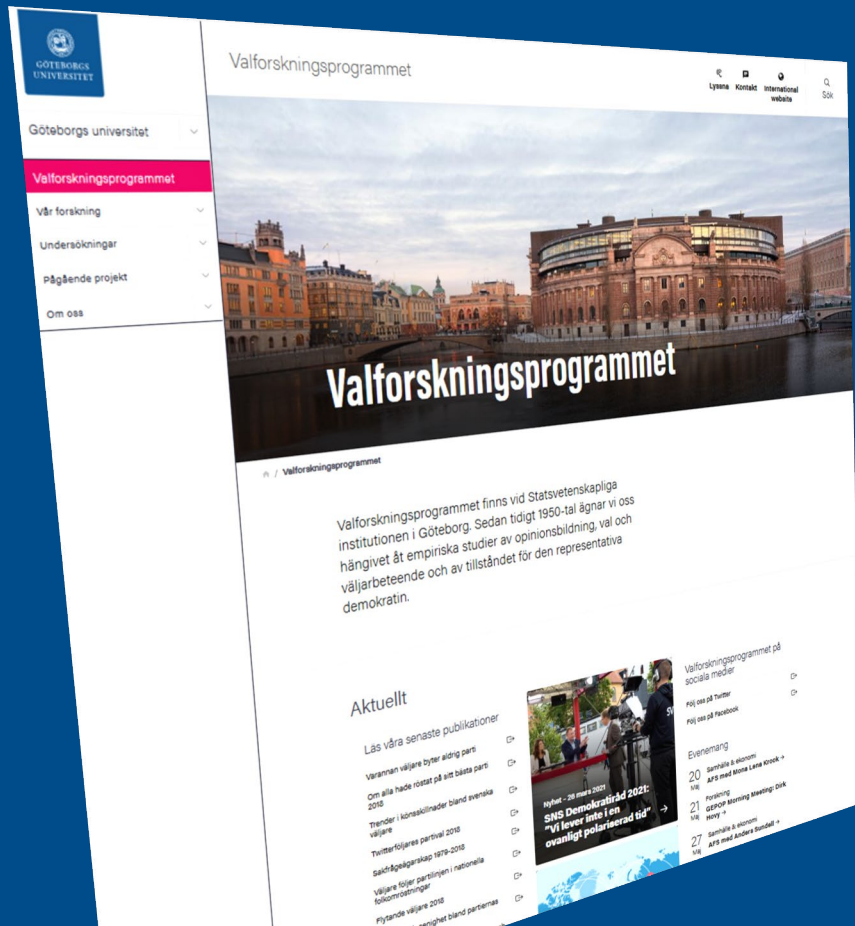
20 maj 2021

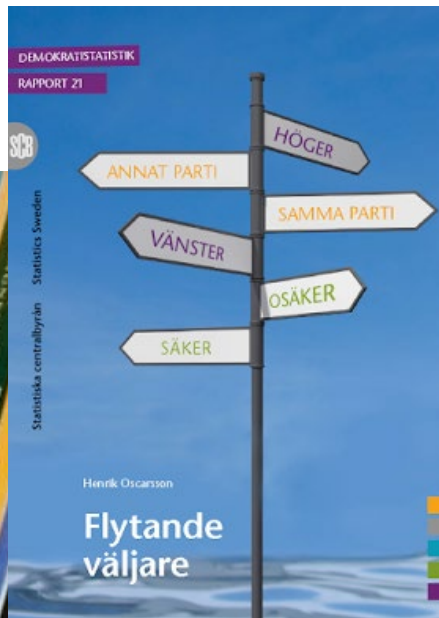
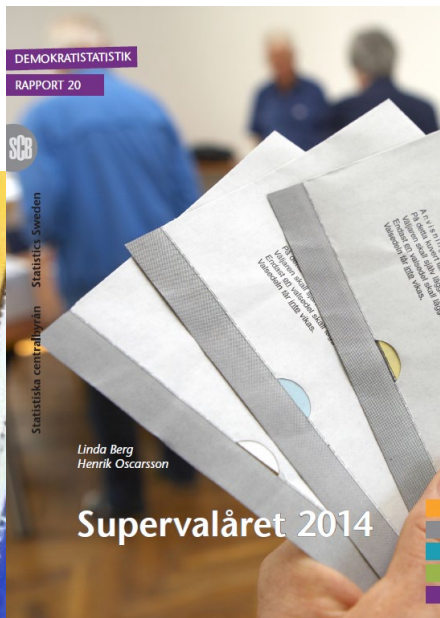
HENRIK EKENGREN OSCARSSON

Valforskningsprogrammet
Göteborgs universitet

Svenska Valforskningsprogrammet (SNES) www.gu.se/valforskning

@valforskning
#valforskning





Källor för demokratistatistik:

Svenska valundersökningar 1956-
Publikationer från Valforskningsprogrammet
Lokala, regionala och nationella SOM-undersökningar 1986-
SOM-institutets redovisning från 31 mars 2021
SOM-institutets årliga rapport "Svenska Demokratitrender"
SCB/Valmyndigheten

www.gu.se/som-institutet

www.gu.se/valforskningsprogrammet

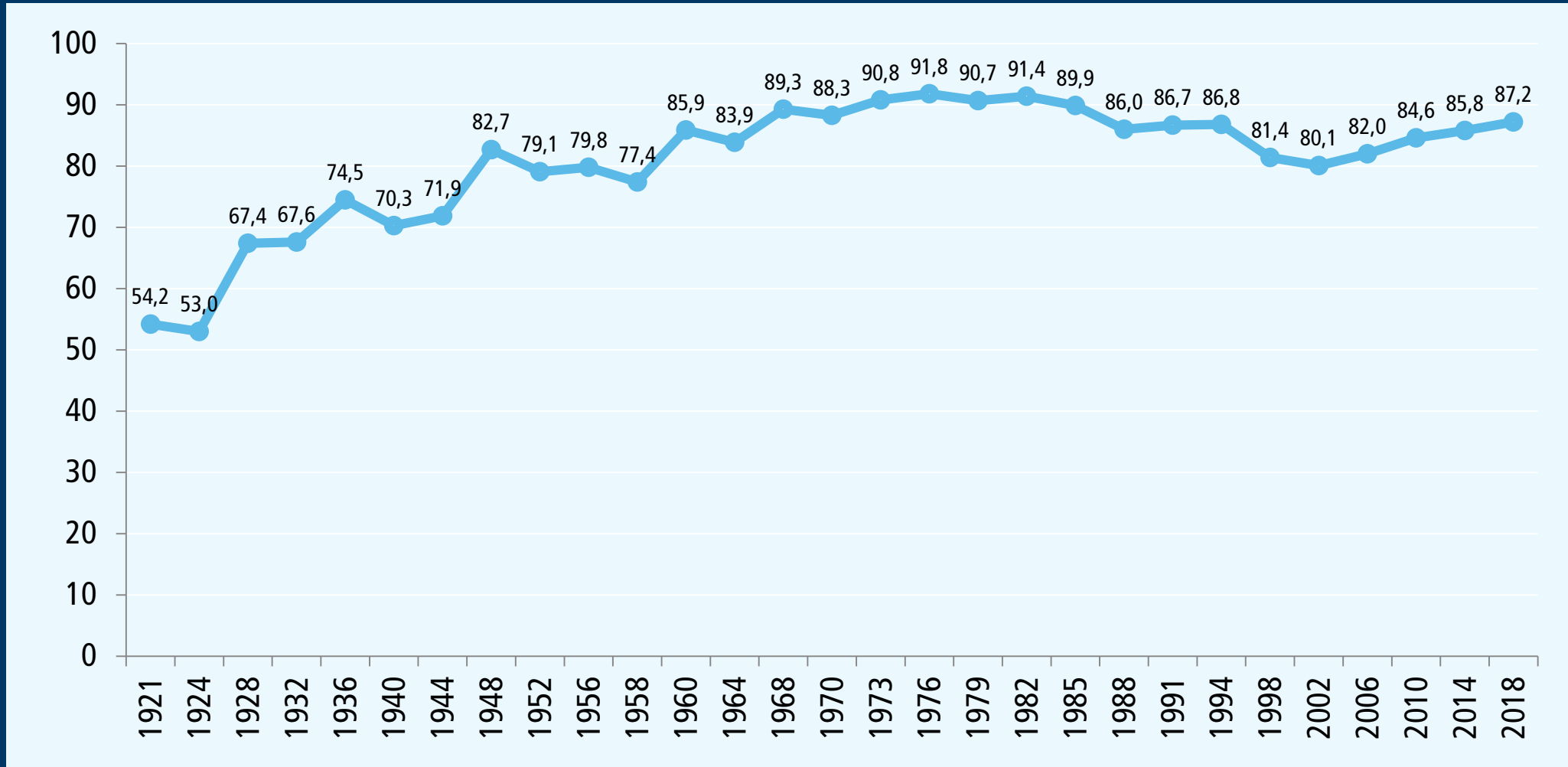


Den nationella demokratin: Hur mår hundraåringen?



Allan Karlsson

Valdeltagande i svenska andrakammarval och riksdagsval 1921-2018 (%)



Valdeltagande i Danderyd:

Riksdagsvalet 2018: 91,9 procent

Regionvalet 2018: 90,0 procent

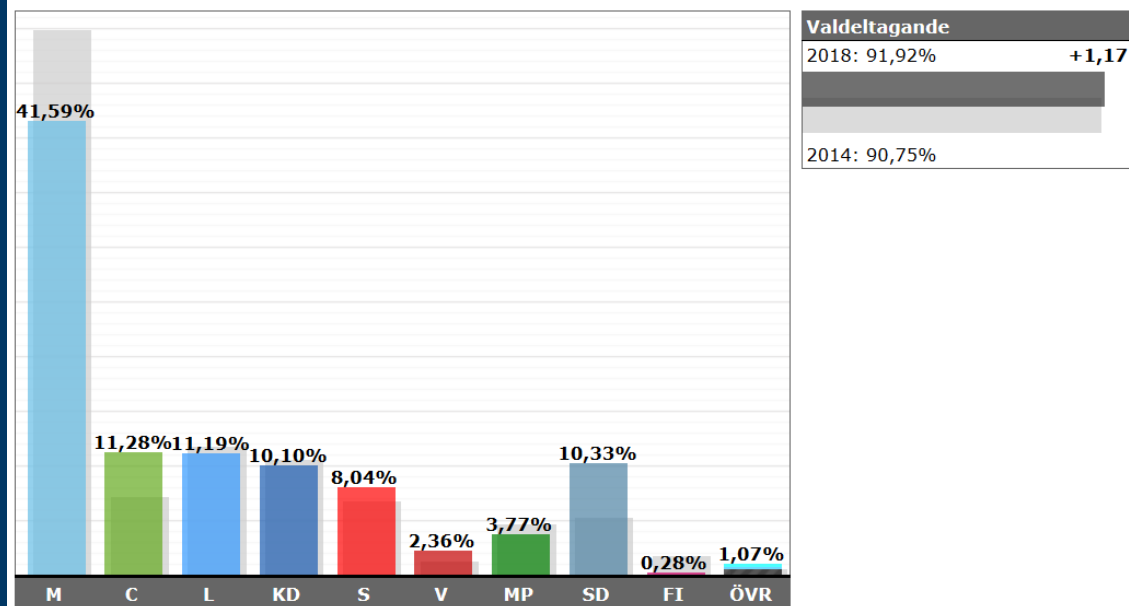
Kommunvalet 2018: 90,2 procent

| | |
|-------------------------------|-------|
| Nora | 90,62 |
| Västra Enebyberg | 90,36 |
| Gamla Enebyberg | 89,50 |
| Södra Djursholm | 89,33 |
| Djursholms Ösby | 88,40 |
| Anneberg | 87,74 |
| Kevinge Strand-Charlottenberg | 87,63 |
| Långängen-Tranholmen | 87,30 |
| Klingsta | 87,28 |
| Sikreno | 87,09 |
| Stocksund | 86,49 |
| Svalnäs | 86,26 |
| Sätra Äng | 85,78 |
| Kevinge-Mörbyskogen | 85,70 |
| Djursholms Ekeby | 85,45 |
| Mellersta Djursholm | 85,37 |
| Norra Djursholm | 83,96 |
| Berga-Rinkeby | 82,94 |
| Inverness | 79,85 |
| Mörby | 63,88 |

(Riksdagsvalet, uppsamlingsdistrikt ej redovisat)

Val till riksdagen - Röster - kommun Danderyd

2018-09-16 05:18:22



Röstfördelning - kommun Danderyd

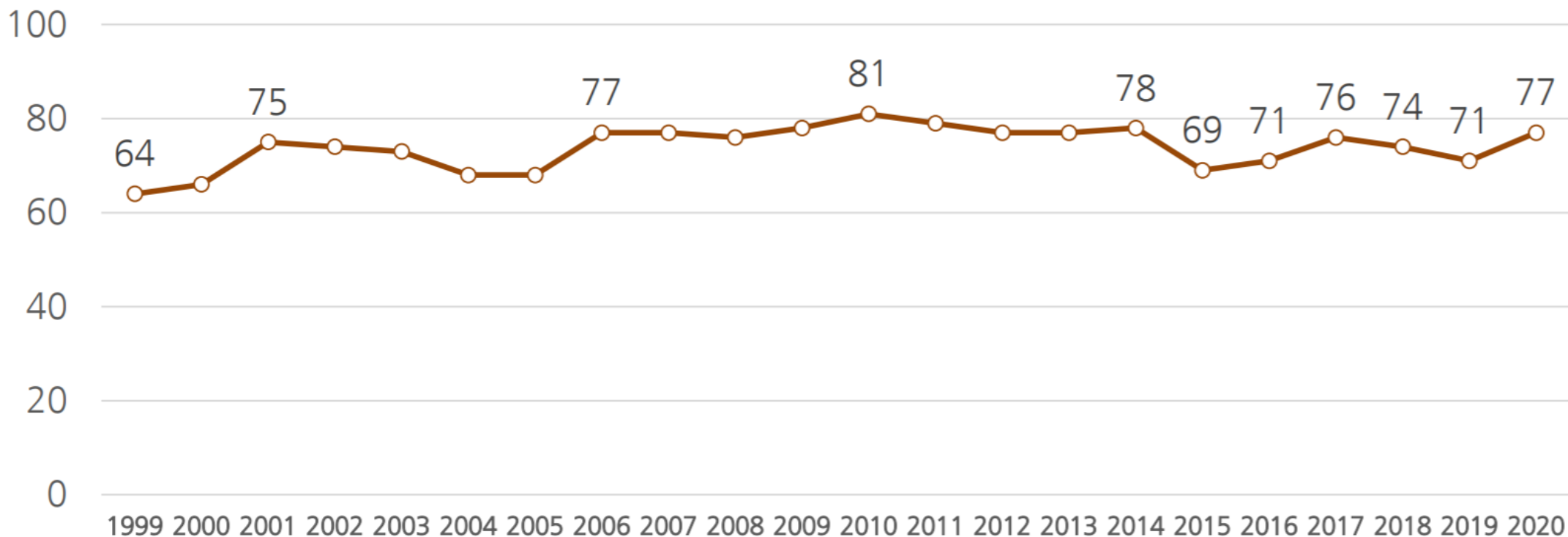
| Förk. | Parti | Antal 2018 | Andel 2018 | Antal +/- | Andel +/- | Antal 2014 | Andel 2014 |
|-------|--|------------|------------|-----------|-----------|------------|------------|
| M | Moderaterna | 9106 | 41,59% | -1521 | -8,39 | 10627 | 49,98% |
| C | Centerpartiet | 2470 | 11,28% | +954 | +4,15 | 1516 | 7,13% |
| L | Liberalerna (tidigare Folkpartiet) | 2450 | 11,19% | -72 | -0,67 | 2522 | 11,86% |
| KD | Kristdemokraterna | 2212 | 10,10% | -22 | -0,40 | 2234 | 10,51% |
| S | Arbetspartiet-Socialdemokraterna | 1760 | 8,04% | +308 | +1,21 | 1452 | 6,83% |
| V | Vänsterpartiet | 516 | 2,36% | +229 | +1,01 | 287 | 1,35% |
| MP | Miljöpartiet de gröna | 825 | 3,77% | -174 | -0,93 | 999 | 4,70% |
| SD | Sverigedemokraterna | 2263 | 10,33% | +1137 | +5,04 | 1126 | 5,30% |
| FI | Feministiskt initiativ | 61 | 0,28% | -318 | -1,50 | 379 | 1,78% |
| ÖVR | Övriga anmälda partier | 234 | 1,07% | +112 | +0,49 | 122 | 0,57% |
| | Giltiga röster | 21897 | 100,00% | +633 | | 21264 | 100,00% |
| OGEJ | Ogiltiga röster - inte anmälda partier | 6 | 0,03% | +6 | +0,03 | | |
| BLANK | Ogiltiga röster - blanka | 52 | 0,24% | -5 | -0,03 | 57 | 0,27% |
| OG | Ogiltiga röster - övriga | 6 | 0,03% | -2 | -0,01 | 8 | 0,04% |
| VDT | Valdeltagande | 21961 | 91,92% | +632 | +1,17 | 21329 | 90,75% |



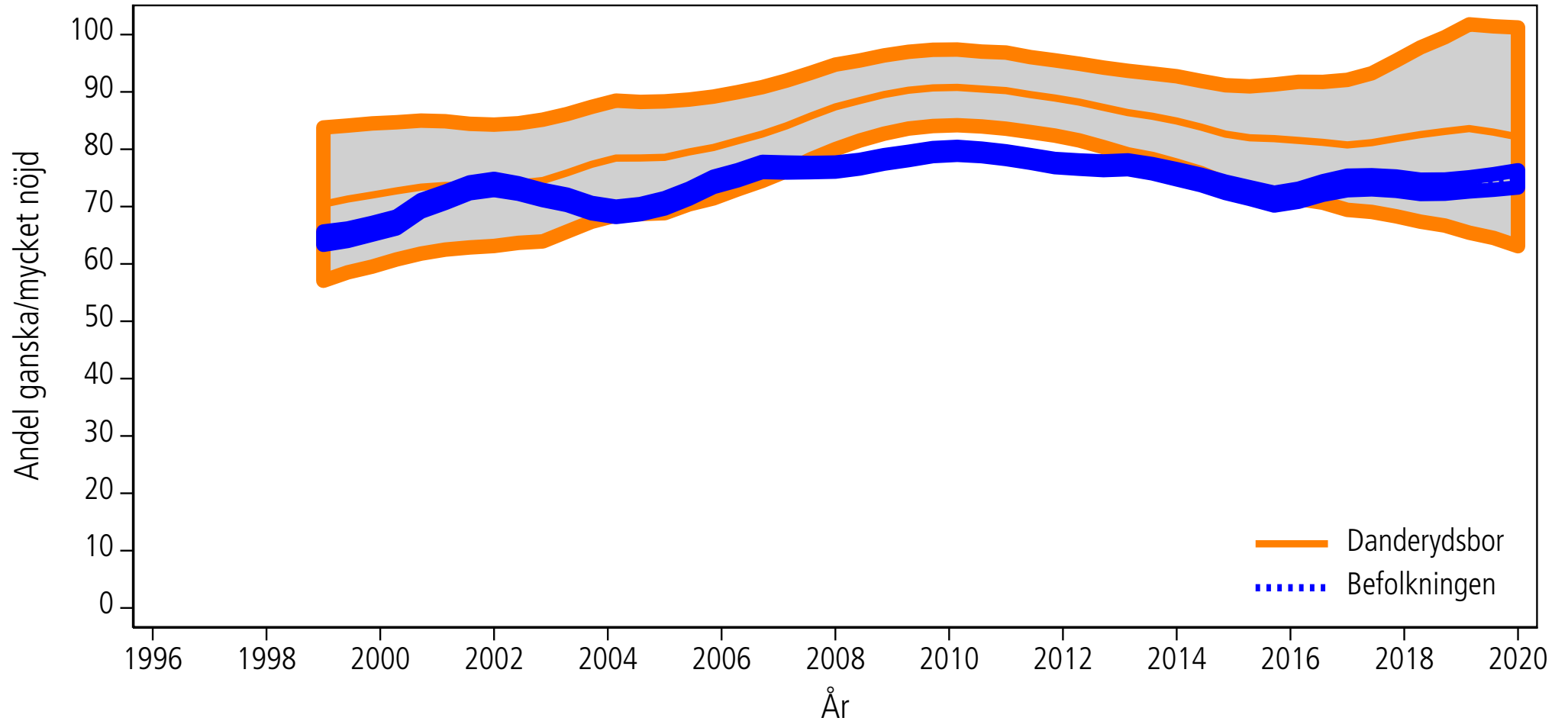
“Allmänt sett, hur nöjd är du med det sätt på vilket den svenska demokratin fungerar?”

Bedömning av hur demokratin fungerar

Andel mycket/ganska nöjd (procent)



Nöjd med demokratin i Sverige



Källa: SOM-institutet: Nationella SOM-undersökningar 1998-2020



*"Allmänt sett, hur stort
förtroende har du för
svenska politiker?"*

Förtroende för svenska politiker

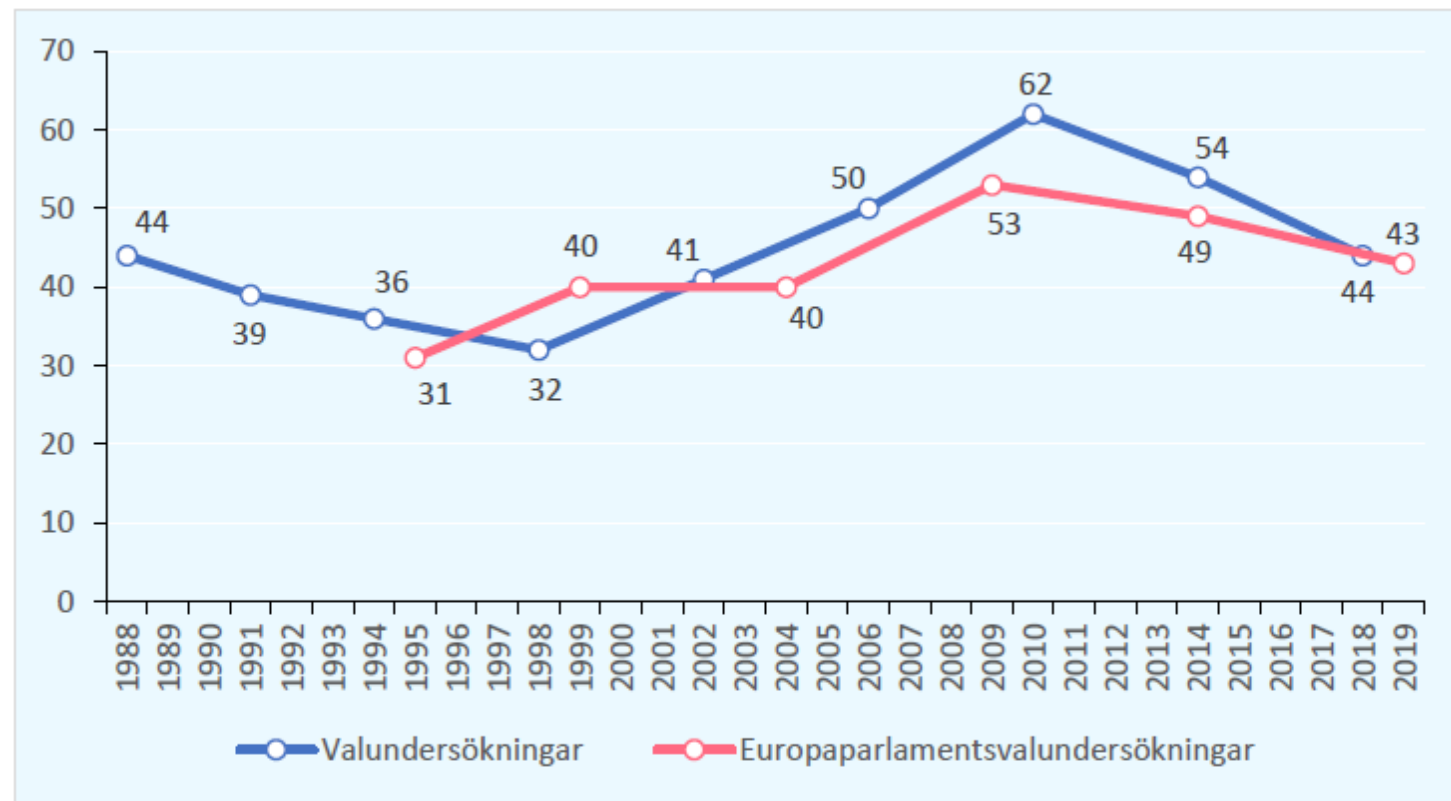
Andel mycket/ganska stort förtroende (procent)



Förtroende för politiker

Andel väljare som har mycket eller ganska stort förtroende för svenska politiker 1988-2019 (procent)

Figur 1 Förtroende för svenska politiker 1988-2019. Andel väljare som har mycket eller ganska stort förtroende (procent).

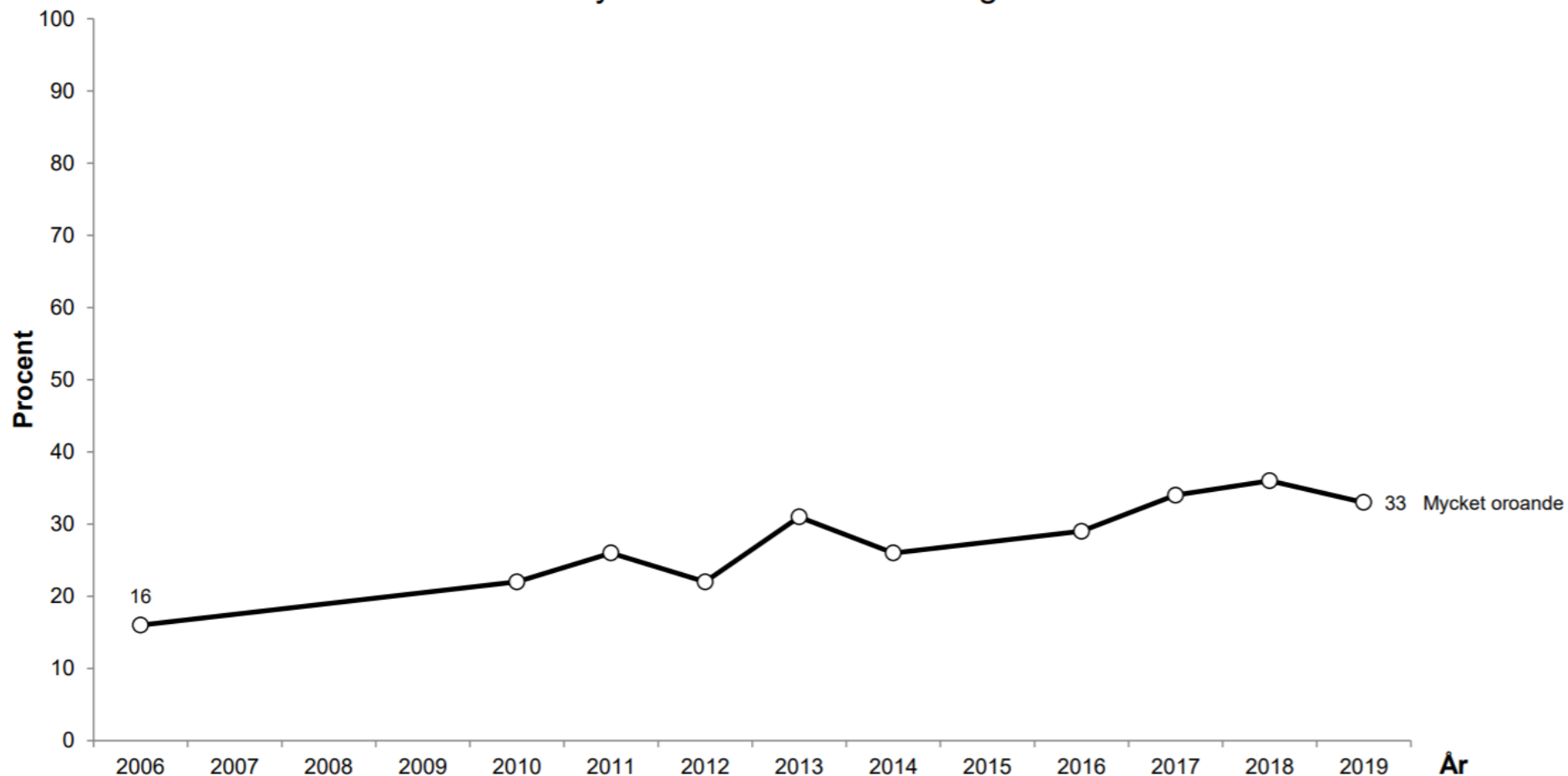


Källa: Valforskningsprogrammet, Valundersökningar och Europaparlamentsvalundersökningar 1988-2019.
Kommentar: Frågan lyder: "Allmänt sett, hur stort förtroende har du för svenska politiker?". Svarsalternativen är "Mycket stort förtroende", "Ganska stort förtroende", "Ganska litet förtroende" och "Mycket litet förtroende". Observera att de redovisade skattningarna av politikerförtroende är oviktade.



ORO ÖVER FÖRSVAGAD DEMOKRATI

Andelen mycket oroadе över försvagad demokrati



Kommentar: Svarsalternativen är: "mycket oroande; ganska oroande; inte särskilt oroande samt "inte alls oroande". Resultaten redovisar andelen som svarat "mycket oroande". Procentbasen utgörs av de som besvarat respektive delfråga.

Frågeformulering: "Om du ser till läget idag, vad upplever du själv som mest oroande?"

Källa: De nationella SOM-undersökningarna 2006-2019.



POLITISKT INTRESSE

Andel mycket/ganska intresserad av politik

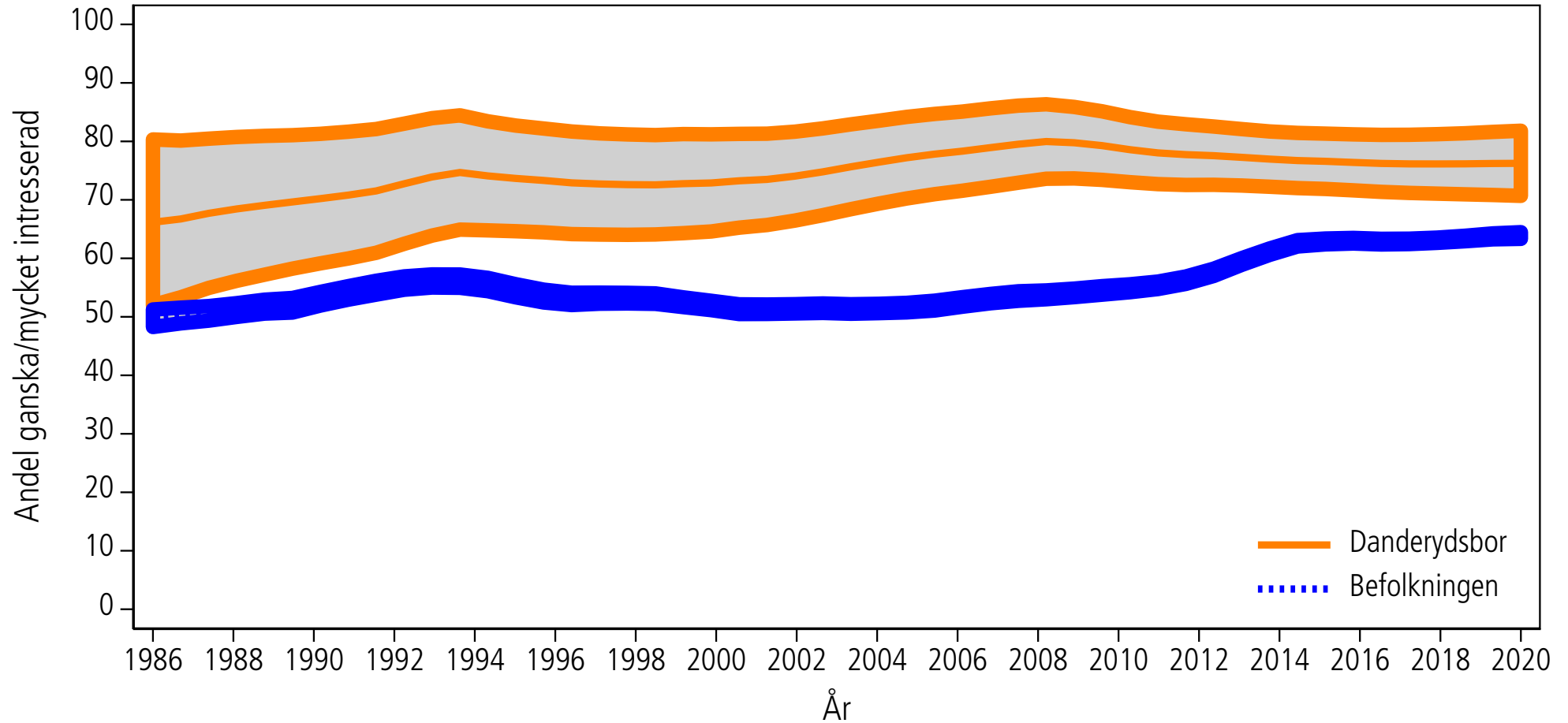


Kommentar: Svartalternativen är: "mycket intresserad"; "ganska intresserad"; "inte särskilt intresserad" samt "inte alls intresserad". Resultaten redovisar andelen som uppgivit att de är "mycket" eller "ganska" intresserade av politik. Procentbasen utgörs av de som

Frågeformulering: "Hur intresserad är du i allmänhet av politik?"

Källa: De nationella SOM-undersökningarna 1986-2019.

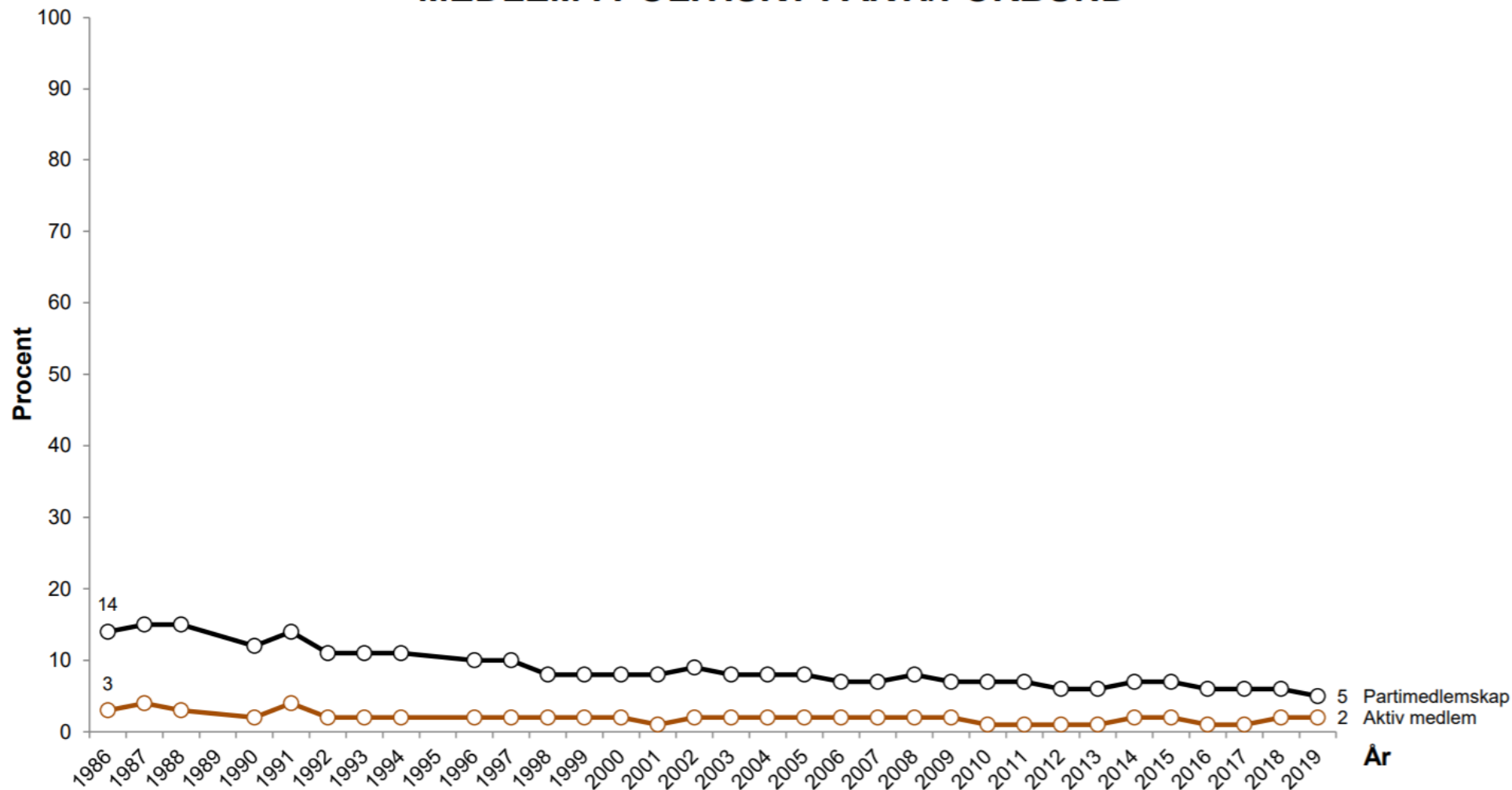
Andel politiskt intresserade



Källa: SOM-institutet: Nationella SOM-undersökningar 1986-2020



MEDLEM I POLITISKT PARTI/FÖRBUND

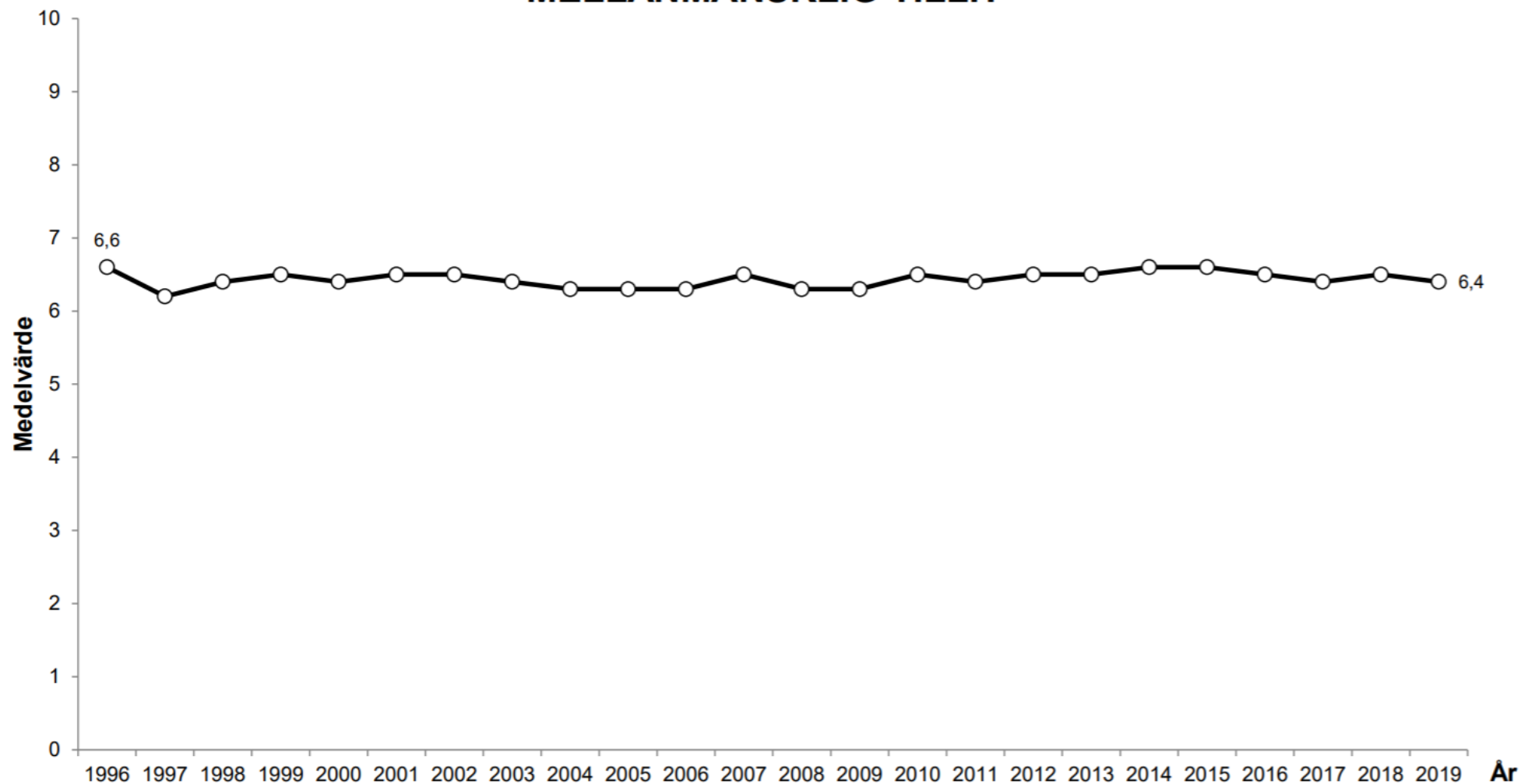


Kommentar: Svartalernativ: "Nej"; "Ja" samt "..och jag har någon typ av uppdrag". Med aktiv medlem avses den andel som svarat att de har någon typ av uppdrag. Procentbasen utgörs av de som besvarat frågan.

Frågeformulering: "Är du medlem i någon typ av förening/organisation? Politiskt parti/förbund"

Källa: De nationella SOM-undersökningarna 1986-2019.

MELLANMÄNSKLIG TILLIT

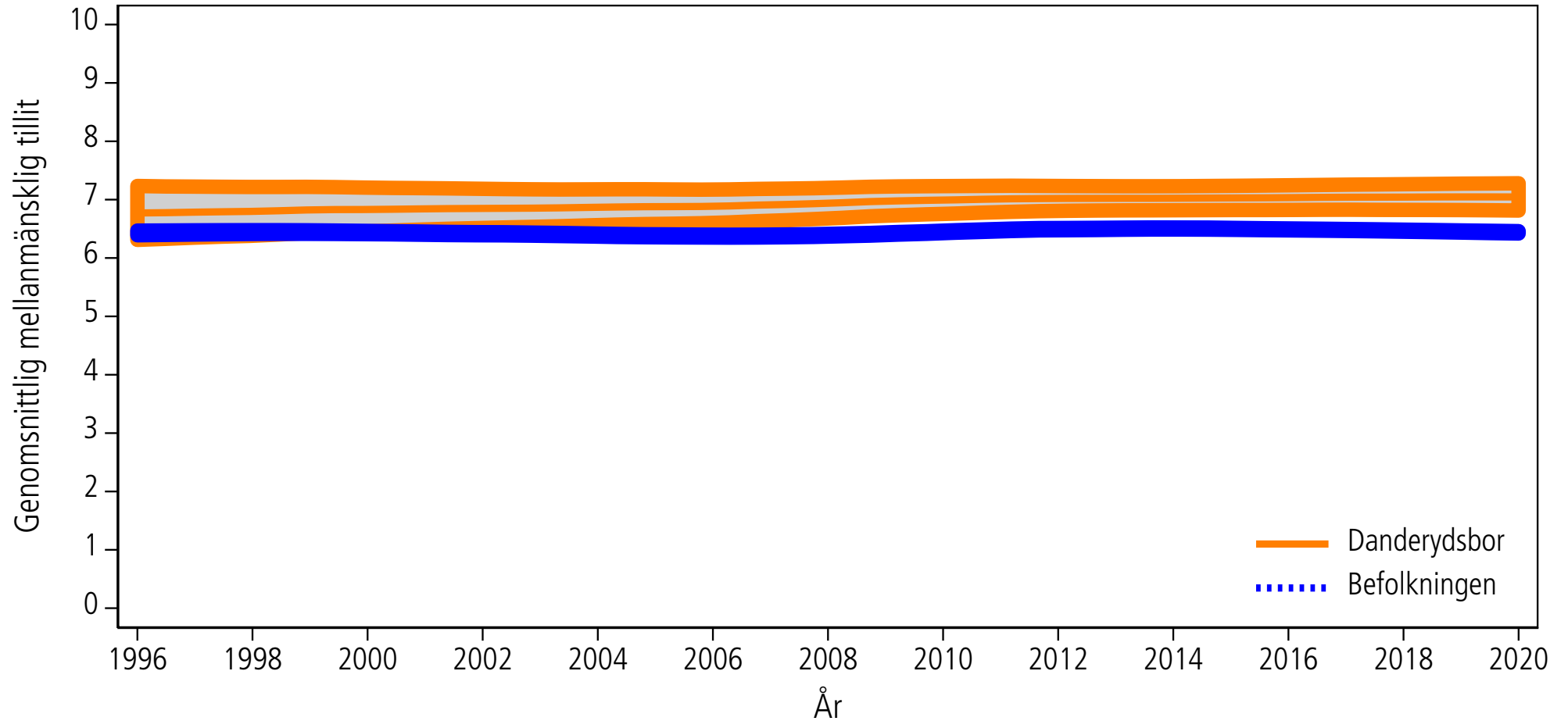


Kommentar: Skalan går mellan 0 och 10 där 0 innebär att "det går inte att lita på människor i allmänhet", och 10 att "det går att lita på människor i allmänhet". Medelvärdet baseras på de som besvarat frågan.

Frågeformulering: "Enligt din mening, i vilken utsträckning går det att lita på människor i allmänhet?"

Källa: De nationella SOM-undersökningarna 1996-2019.

Mellanmänsklig tillit



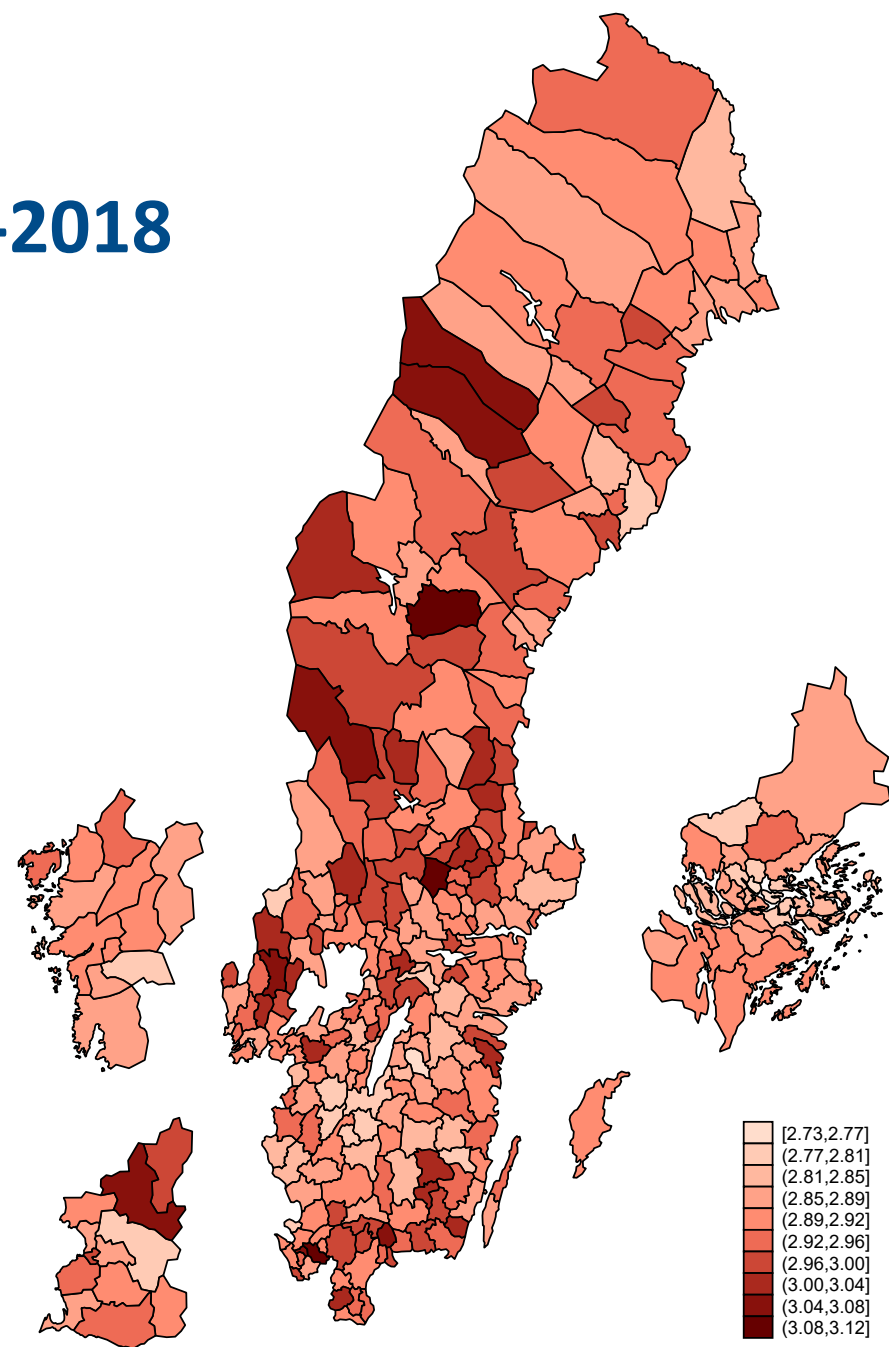
Källa: SOM-institutet: Nationella SOM-undersökningar 1996-2020

Det delade Sverige: Förtroende för samhällsinstitutioner 1986-2018

Förtroende (1-5) för ett tjugotal olika samhällsinstitutioner
bland boende i Sveriges kommuner (genomsnittligt indexvärde)

Danderyd
Lidingö
Boxholm
Täby
Hallsberg
Gnosjö
Båstad

Klippan
Smedjebacken
Bräcke
Älvdalen
Åstorp
Olofström
Storuman



Källa: SOM-institutet, SOM-undersökningarna 1986-2018.

Den lyckliga demokratin?



Indikator

Valdeltagande

Andel med högt politiskt intresse

Andel nöjda med demokratin i Sverige

Andel med förtroende för svenska politiker

Andel med förtroende för hur kommunstyrelsen sköter

Andel oroadade för försvagad demokrati

Andel medlemmar i politiskt parti

Genomsnittlig mellanmänsklig tillit (0-10)

Genomsnittlig vänster-högerposition (1-5)

Sverige

Danderyd

87,2

91,1

+3,9

58

75

+17,0

72

80

+8,0

37

45

+8,0

21

28

+7,0

64

60

-4,0

8

7

-1,0

6,45

6,97

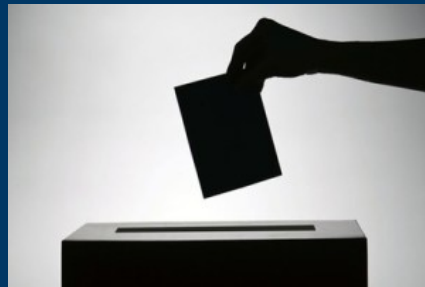
+0,52

3,03

3,86

+0,83

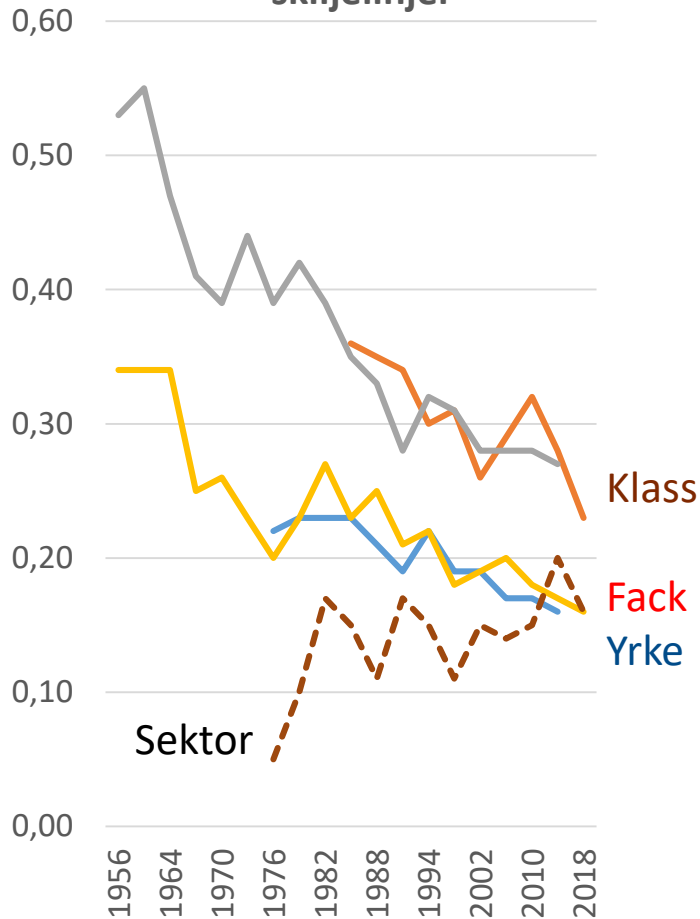
Demokratitrender: Väljarbeteende



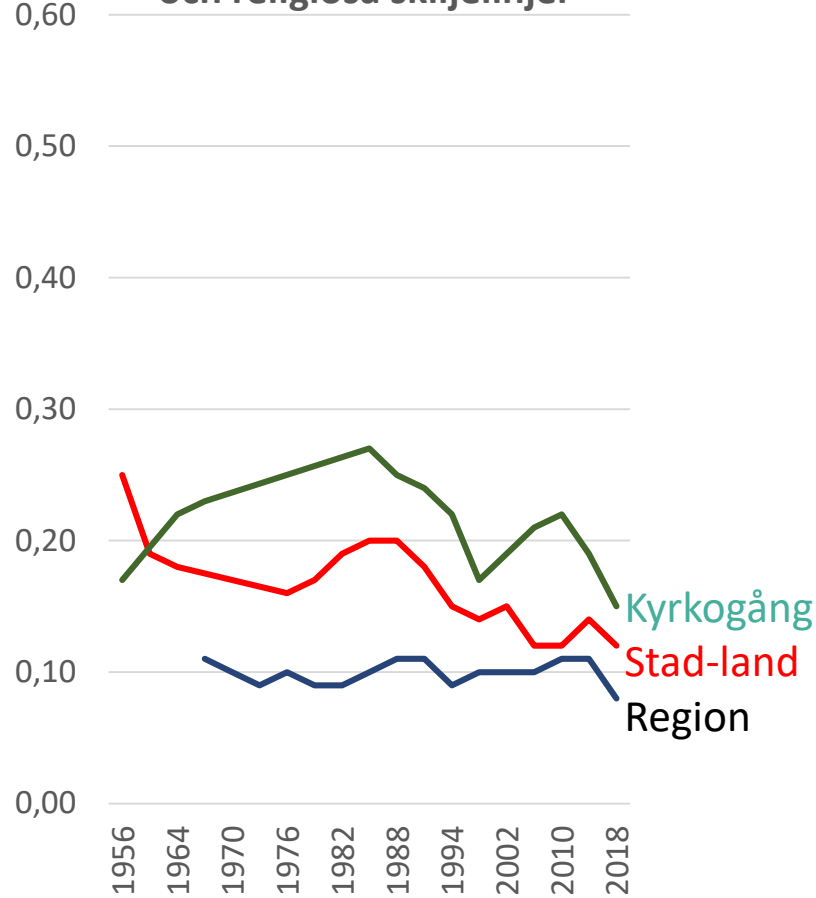
Det delade Sverige: Sociala skiljelinjer → politiska skiljelinjer

Samband mellan grupptillhörighet och partival i svenska riksdagsval 1956-2018 (Cramers V)

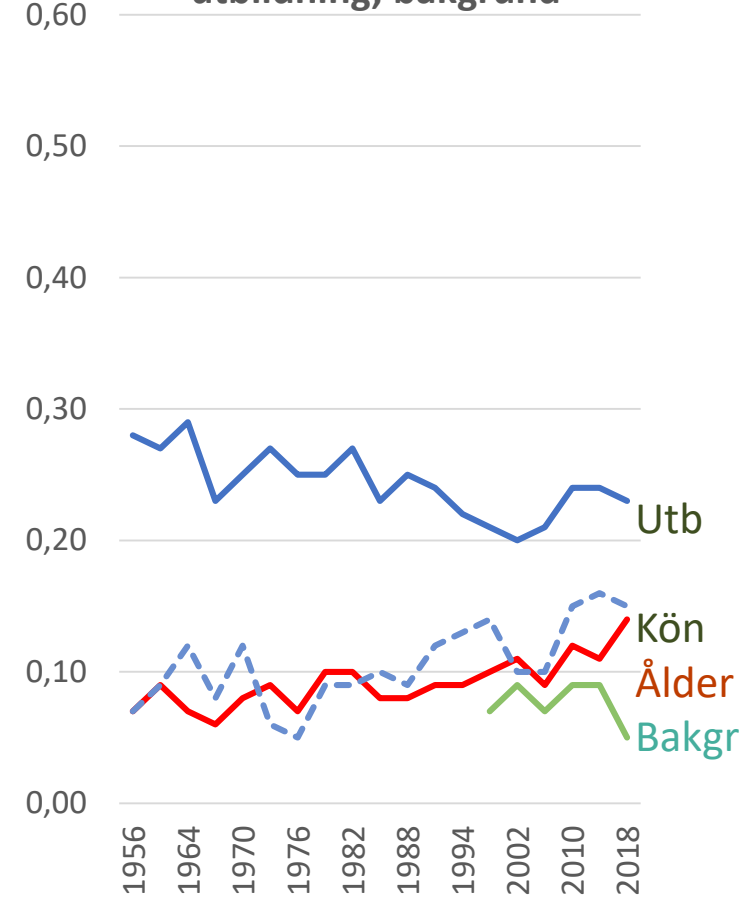
Arbetsmarknadsrelaterade skiljelinjer



Stad-land, regionala och religiösa skiljelinjer



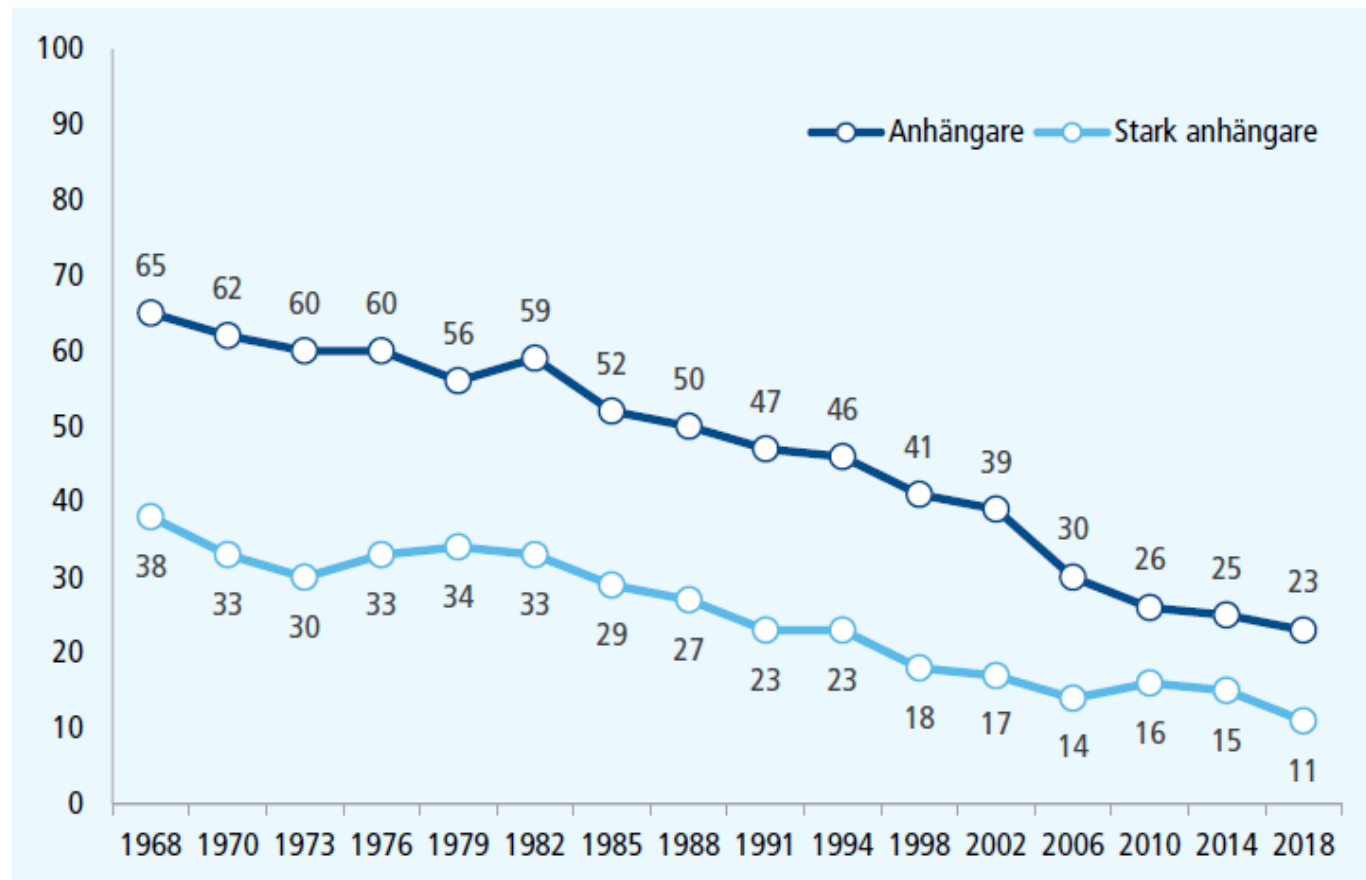
Kön, ålder, utbildning, bakgrund



Partiidentifikation

Andel väljare som betraktar sig som
övertygade partianhängare 1968-2018
(procent)

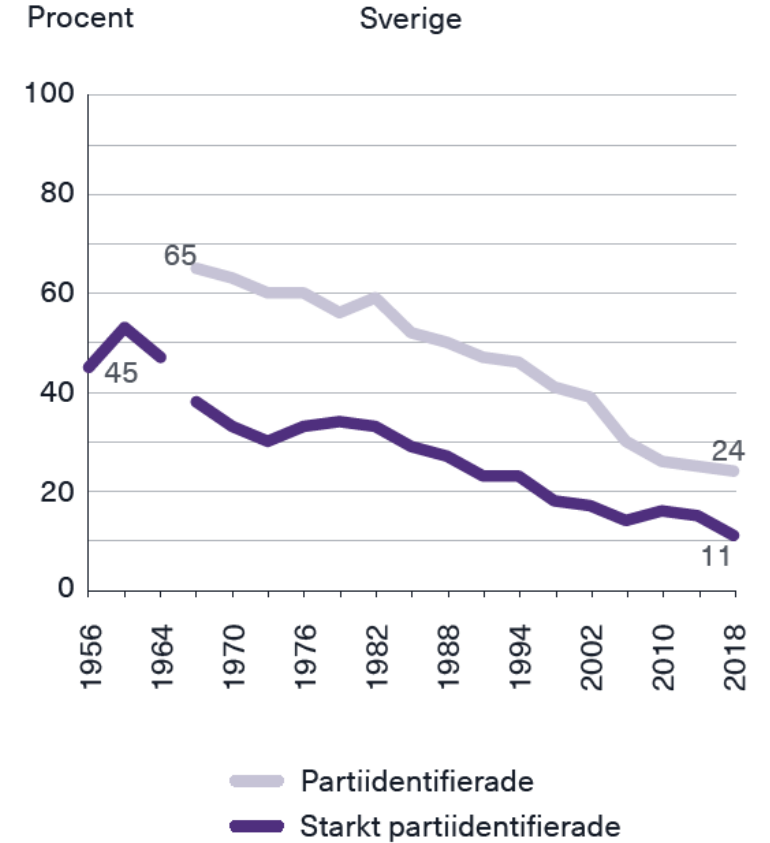
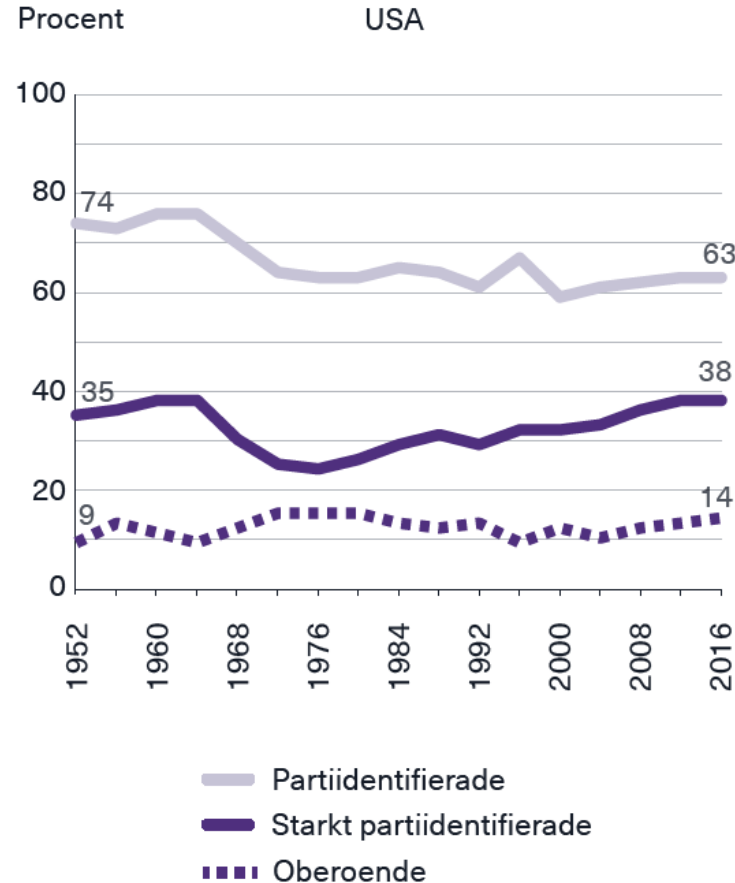
Figur 1 Partiidentifikation bland svenska väljare 1968-2018. Andel röstberättigade som är anhängare respektive stark anhängare av ett parti (procent).



Källa: Valforskningsprogrammet, Valundersökningar 1968-2018.

Partiidentifikation i USA och Sverige:

motorn för ideologisk och affektiv polarisering försvagas i Sverige men förstärks i USA



A white question mark inside a light blue speech bubble.

?

Har väljarna i Sverige blivit rörligare?

A white exclamation mark inside a pink speech bubble.

!

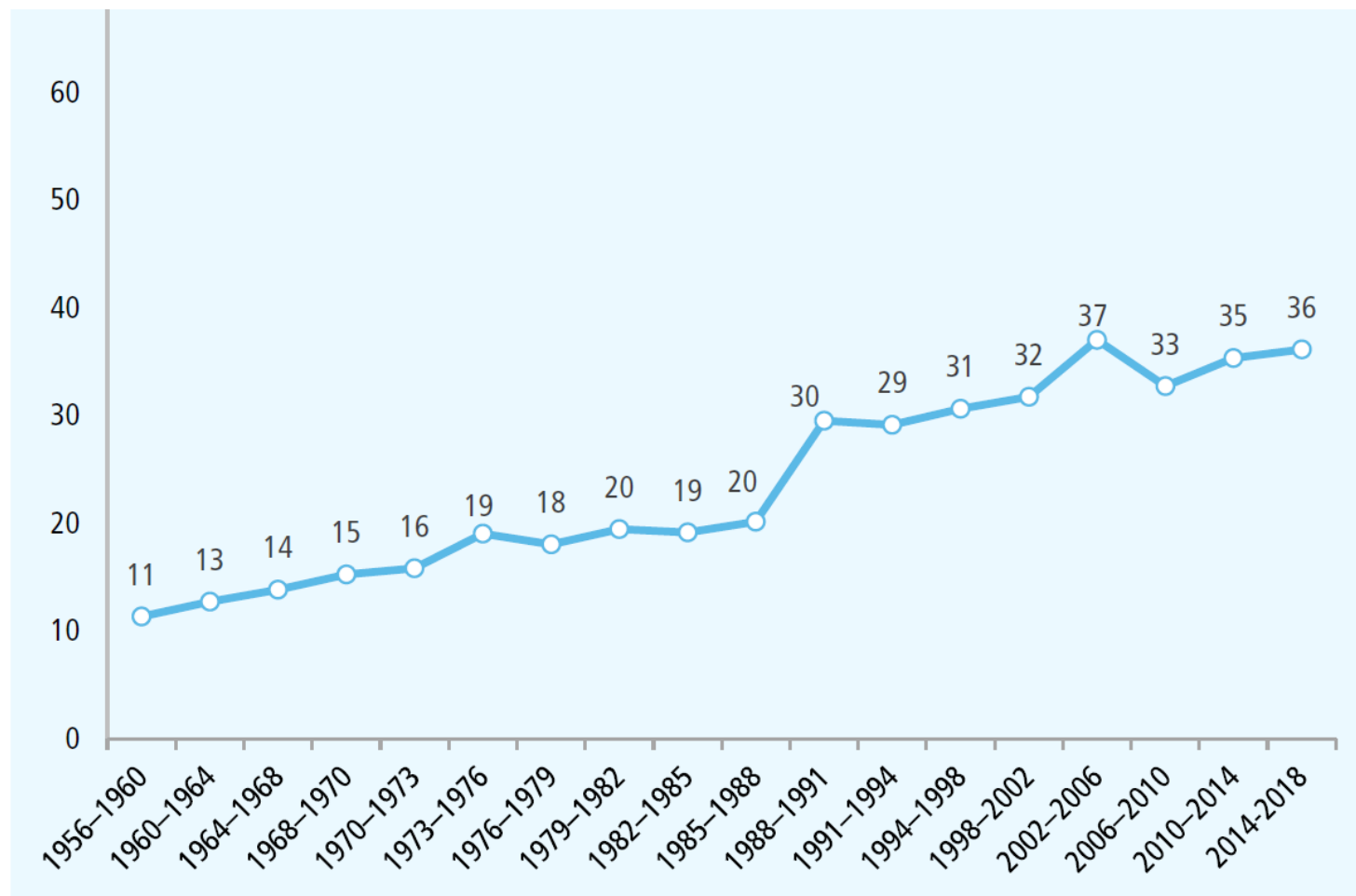
Ja



Väljarrörlighet

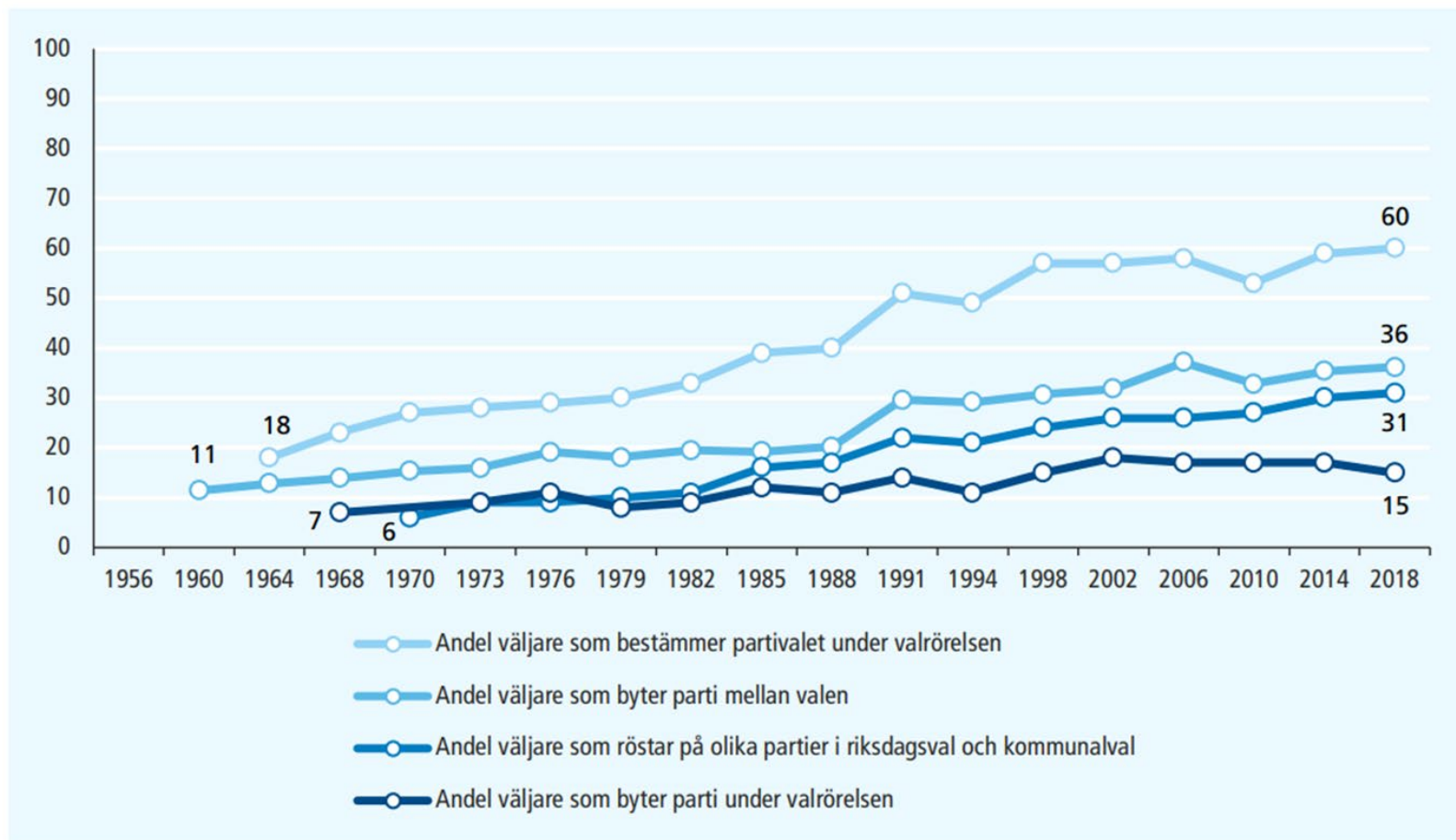
Andel väljare som byter parti
mellan valen 1956-2018 (procent)

- senare valbeslut
- ökad röstdelning
- mer taktiserande



Väljarrörlighet

Andel väljare som byter parti under valrörelsen, andel väljare som byter parti mellan valen 1956-2018 (procent)



Källa: Valforskningsprogrammet, Valundersökningarna 1970-2018

?

Finns det väljare som aldrig byter parti?

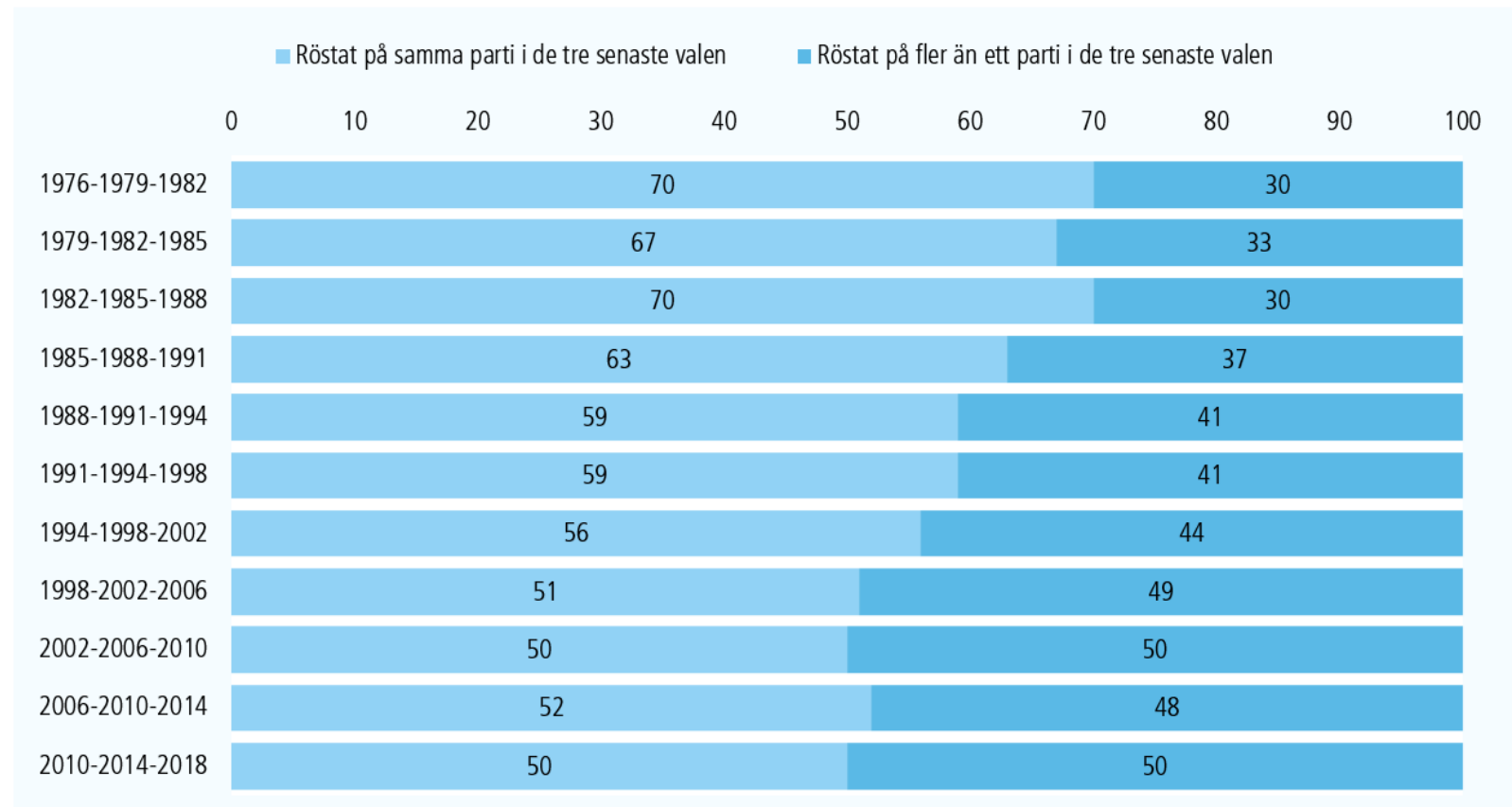
!

Ja, hälften av alla väljare byter sannolikt aldrig parti

Perspektiv på väljarrörlighet

Stabilitet och förändring
på samma gång!

Figur 4 Trevalsrörlighet i svenska riksdagsval 1976-2018 (procent)





?

Hur rörde sig väljarna mellan 2014 och 2018 års val?



!

**De största väljarströmmarna gick
från Miljöpartiet till Socialdemokraterna
och från Moderaterna till Sverigedemokraterna.**



De tio största nettoväljarströmmarna mellan valen 2014-2018 (tusentals väljare)

| Rank | Väljarström | Uppskattat antal väljare |
|------|--|-----------------------------|
| #1 | Miljöpartiet → Socialdemokraterna | 116 000 |
| #2 | Moderaterna → Centerpartiet | 112 000 |
| #3 | Moderaterna → Sverigedemokraterna | 103 000 |
| #4 | Moderaterna → Kristdemokraterna | 93 000 |
| #5 | Feministiskt initiativ → Vänsterpartiet | 83 000 |
| #6 | Socialdemokraterna → Sverigedemokraterna | 82 000 |
| #7 | Moderaterna → Liberalerna | 58 000 |
| #8 | Miljöpartiet → Vänsterpartiet | 54 000 |
| #9 | Miljöpartiet → Centerpartiet | 45 000 |
| #10 | Socialdemokraterna → Vänsterpartiet | 43 000 |

Källa: Valforskningsprogrammet, Valundersökningarna 2014, Europaparlamentsvalundersökningarna 2014 och Valundersökningen 2018



Varifrån har Sverigedemokraternas väljare kommit?



**Från Socialdemokraterna, Moderaterna
och grupper som tidigare inte röstat.**

Tabell 9 Antal väljare som Sverigedemokraterna nettovunnit (+) respektive nettoförlorat (-) i svenska riksdagsval 2006-2018 (tusentals väljare).
Net gains and losses for Sweden Democrats in Swedish general elections 2006-2018 (thousands of voters)

| | Grupp varifrån nya SD-väljare kom | | | | | | | | | | Icke-röstare | Blank-röstare | 1:agångsväljare |
|-----------|-----------------------------------|-----|-----|-----|-----|------|-----|-----|-----|-----|--------------|---------------|-----------------|
| | V | S | MP | C | FP | M | KD | FI | ÖVR | | | | |
| 2002-2006 | +5 | +17 | +10 | ±0 | +2 | ±0 | ±0 | - | ±0 | +5 | +17 | +12 | |
| 2006-2010 | +3 | +27 | +3 | +15 | +3 | +18 | ±0 | +12 | +3 | +21 | -3 | +25 | |
| 2010-2014 | +4 | +95 | +8 | +27 | +42 | +163 | +27 | ±0 | -4 | +53 | +8 | +25 | |
| 2014-2018 | +11 | +82 | +6 | +13 | +7 | +103 | -2 | +2 | +2 | +8 | +5 | +49 | |

Källa: Valforskningsprogrammet, Göteborgs universitet.

Kommentar: Resultaten är hämtade från svenska Valundersökningar 2002-2018. Skattningarna för antalet väljare är beräknade med hjälp av data från Valundersökningarnas så kallade rullande tvåvalspaneler där samma väljare återkontaktas vid två efter varandra följande val. Antalet svarande för de olika bytarmatriserna som ligger till grund för skattningarna är: 2006 (n=3 082), 2010 (n=2 459), 2014 (n=2 015) och 2018 (n=9 014). I de här analyserna har minnesdata kombinerats med paneldata för att öka säkerheten i skattningarna. Observera att även om skattningarna är omräknade till tusentals väljare så handlar det fortfarande om urvalsskattningar med felmarginaler. Analyser av alla väljarströmmar till- och från samtliga partier, gruppen icke-röstare, blankröstare och förstagsväljare finns redovisade i sin helhet i de återkommande böckerna om svenskt väljarbeteende, se till exempel Oscarsson & Holmberg (2016).



Vem har bjudit SD på flest väljare 2002-2018?

Summerade tal för nettorörlighet

| | |
|--------------------------------|---------|
| Moderaterna | 284 000 |
| Socialdemokraterna | 221 000 |
| Alla andra partier tillsammans | 198 000 |
| Förstagångsväljare | 111 000 |
| Icke-röstare | 87 000 |



?

Hur förändras det ideologiska landskapet i Sverige?



!

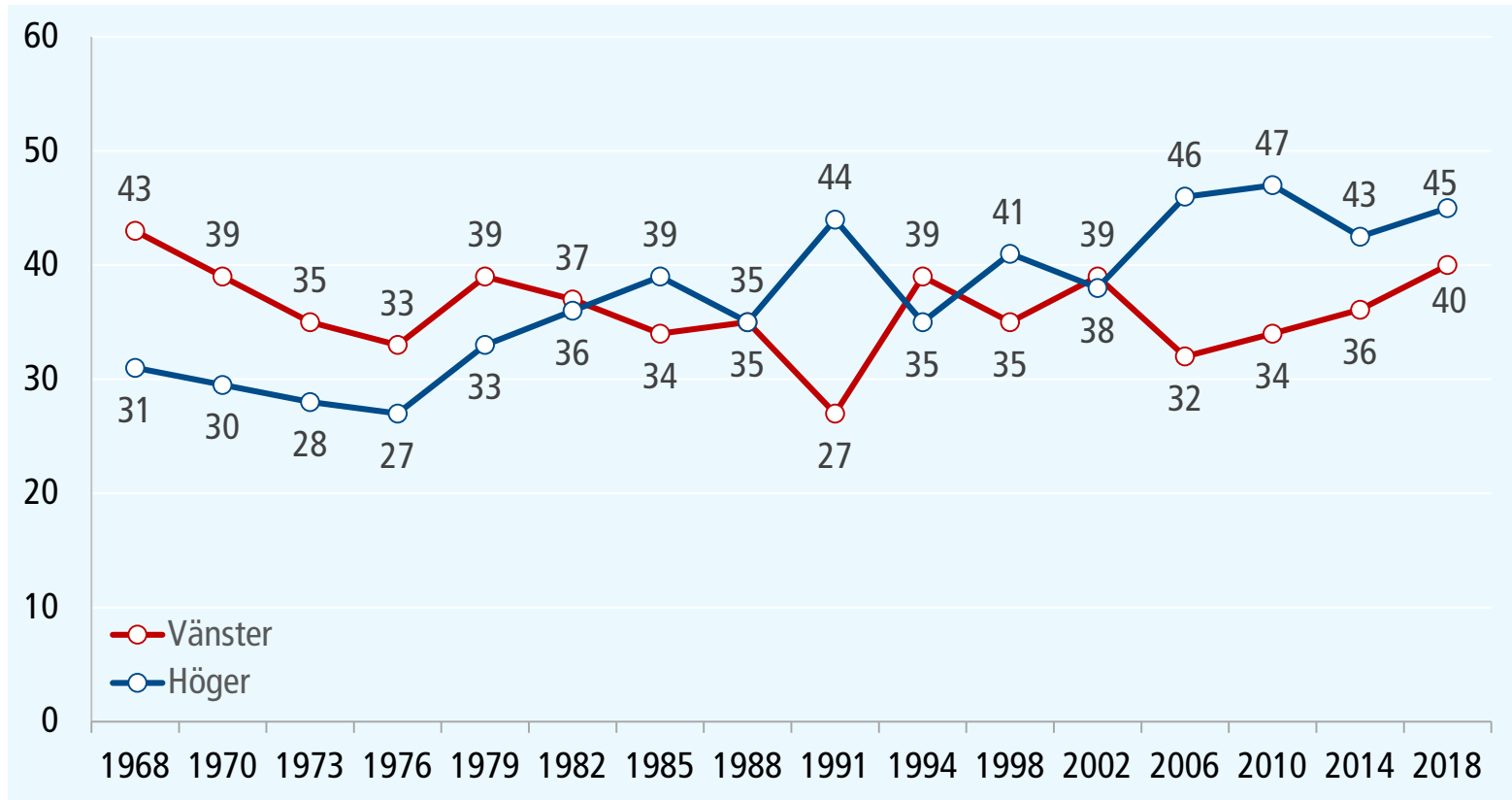
**Vänster-höger alltjämt centralt
Högervind i 40 år?**

Den kulturella värderingsdimensionen mer betydelsefull



Vänster och höger

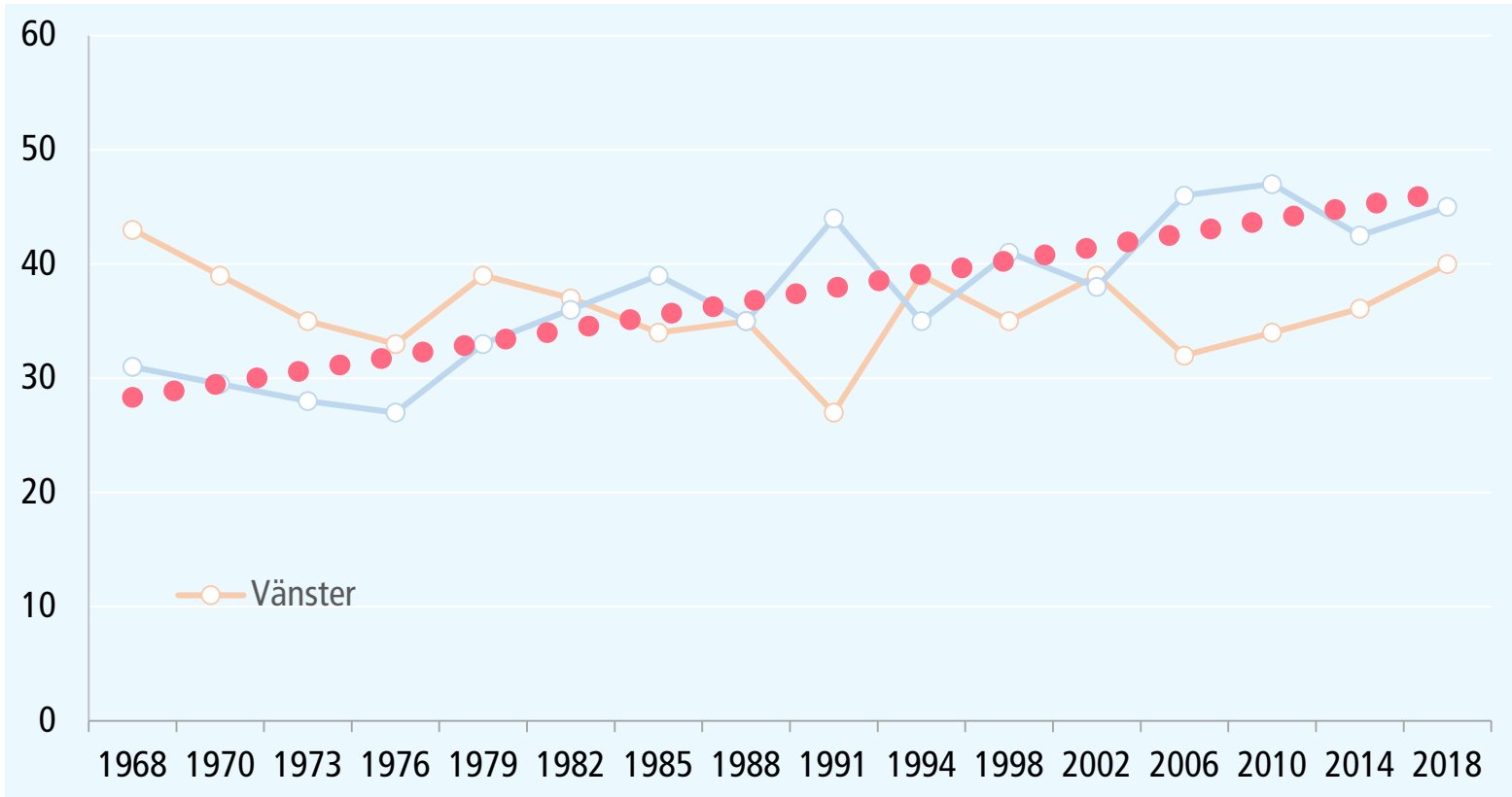
Andel av väljarna som placerar sig själva till vänster respektive höger på vänster-högerskalan 1968-2018 (procent).



Andel icke-mitten: 74 69 63 60 72 63 73 70 71 74 76 77 78 81 79 85

Högervind i 50 år?

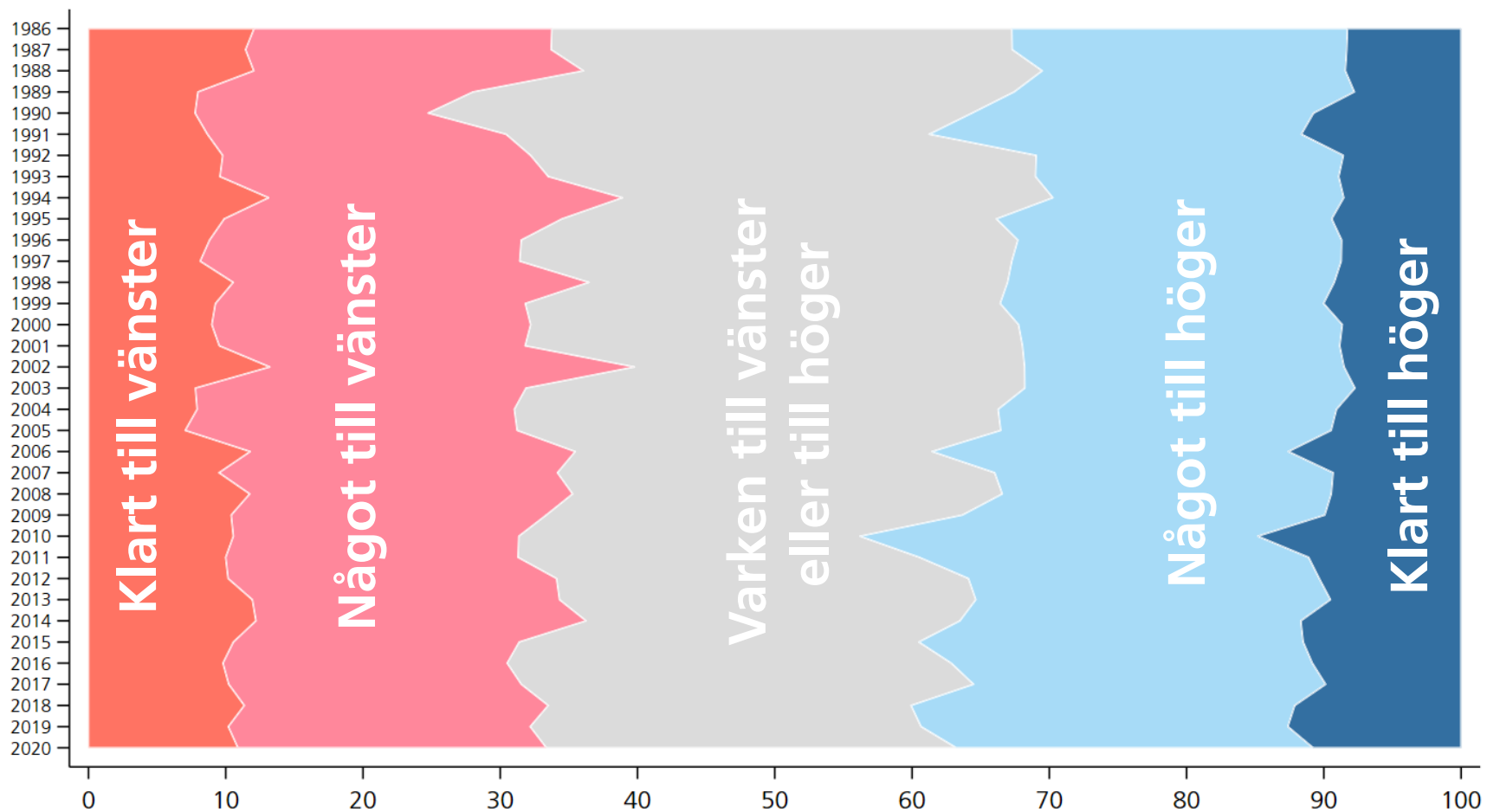
Andel av väljarna som placerar sig själva till vänster respektive höger på vänster-högerskalan 1968-2018 (procent).



Källa: Valforskningsprogrammet, Svenska valundersökningar 1968-2018.

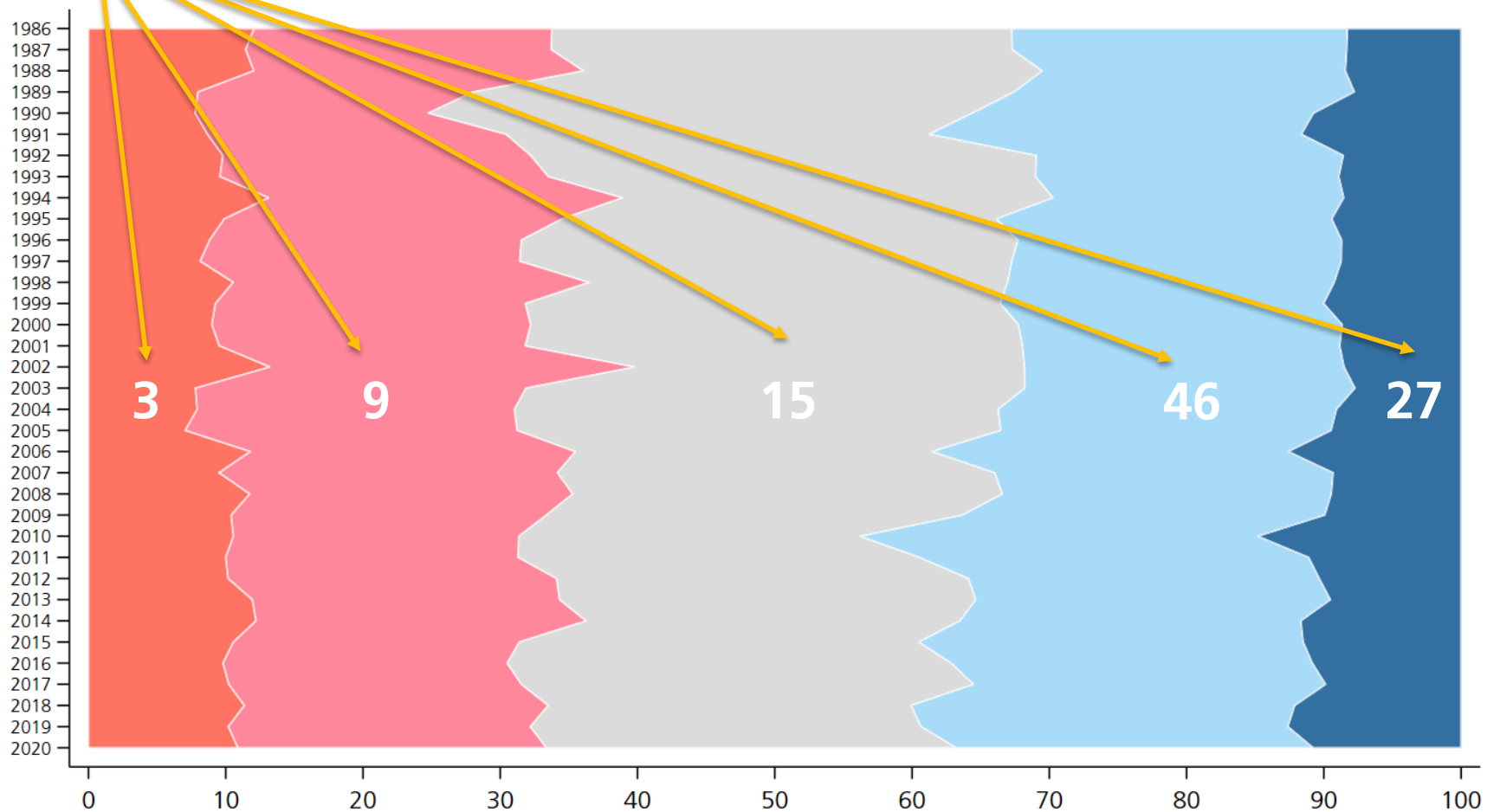


Ideologisk vänster-högeridentifikation 1986-2020





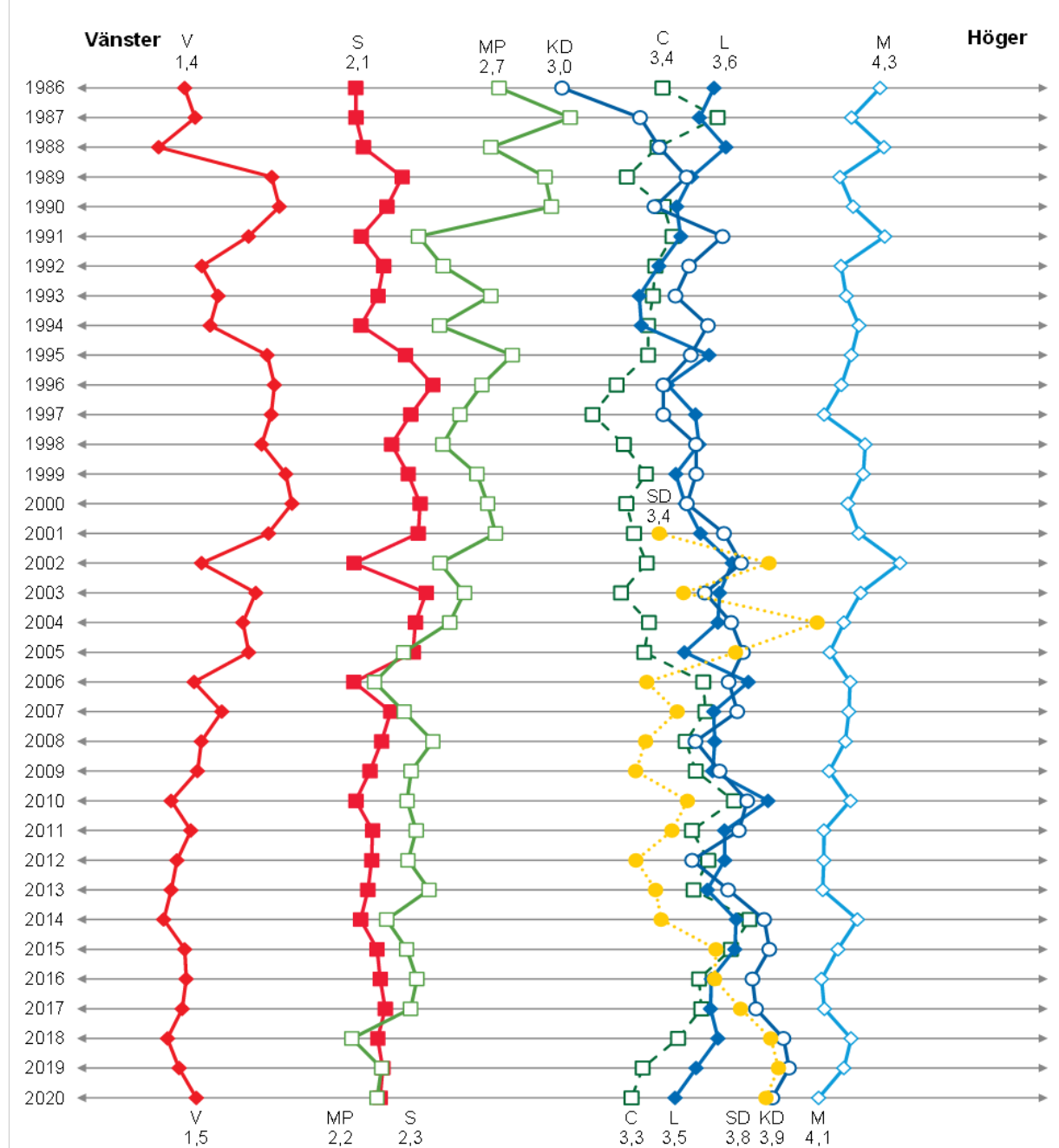
Ideologisk vänster-högeridentifikation 1986-2020 i Danderyd

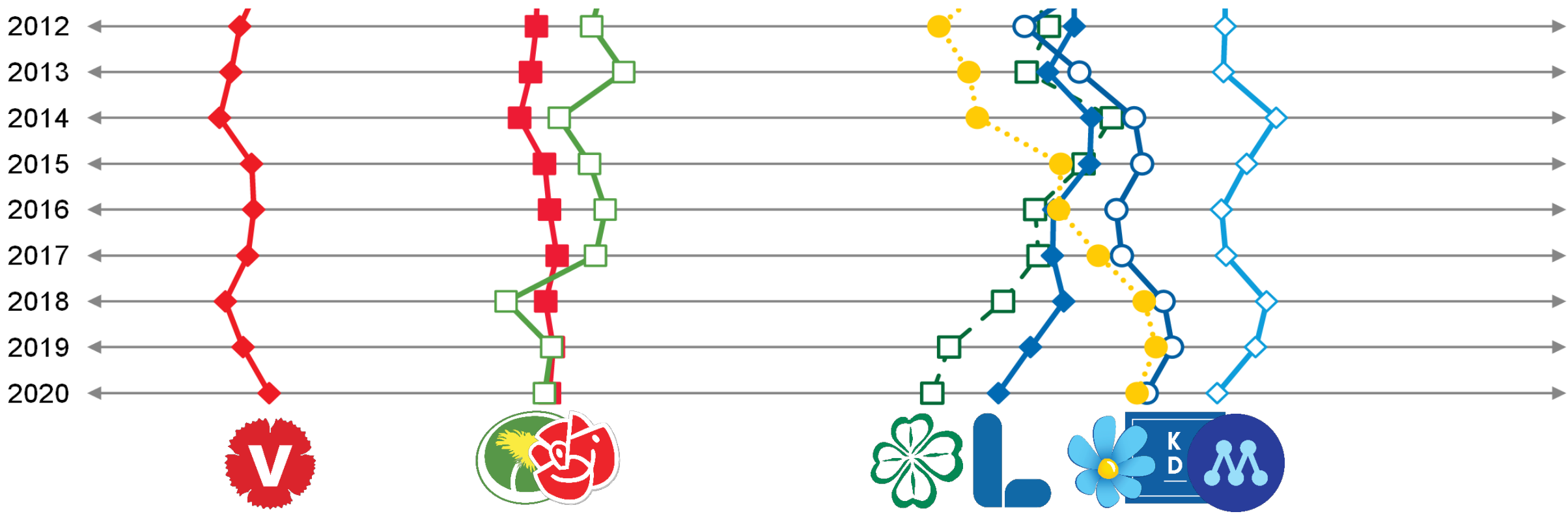




Var finns partiernas sympatisörer?

Partisympatisörernas
genomsnittliga placeringar längs en
skala från 1 "Klart till vänster" till 5
"Klart till höger"





Var finns partiernas sympatisörer?

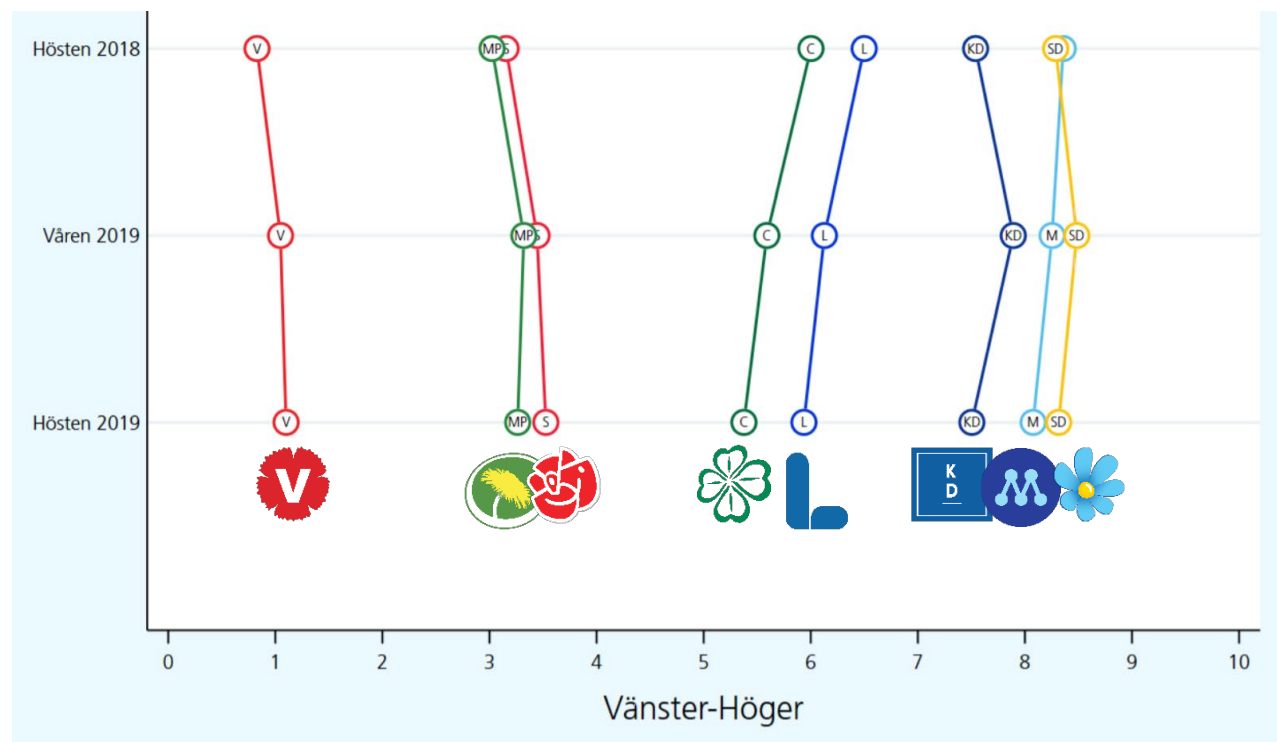
Genomsnittliga placeringar längs en skala från 1 "Klart till vänster" till 5 "Klart till höger"

Källa: Nationella SOM-undersökningar 1986-2020



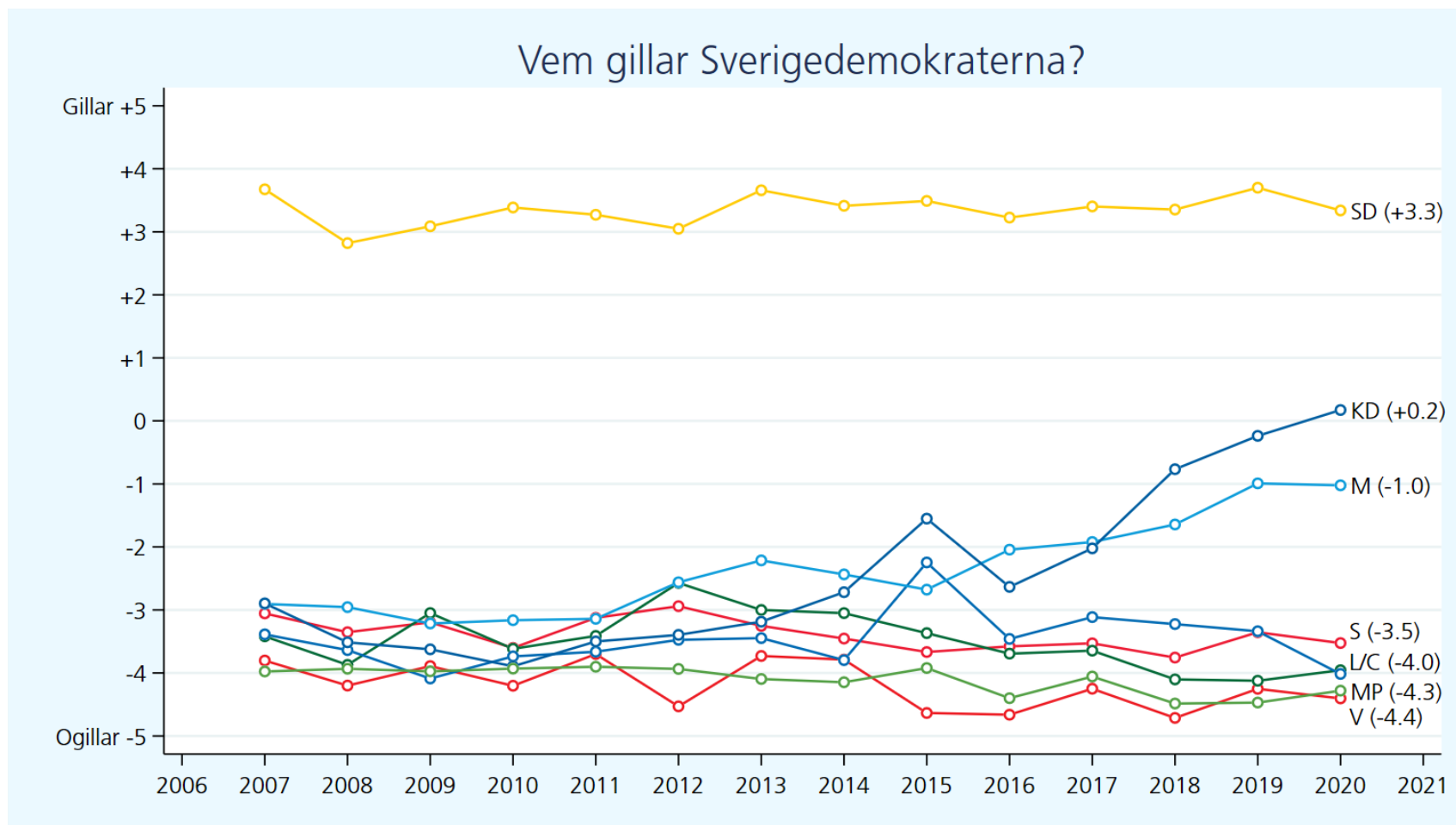
Hur **uppfattar** väljarna partiernas vänster-höger- positioner?

Genomsnittliga placeringar längs en skala från 0 "Långt till vänster" till 10 "Långt till höger"



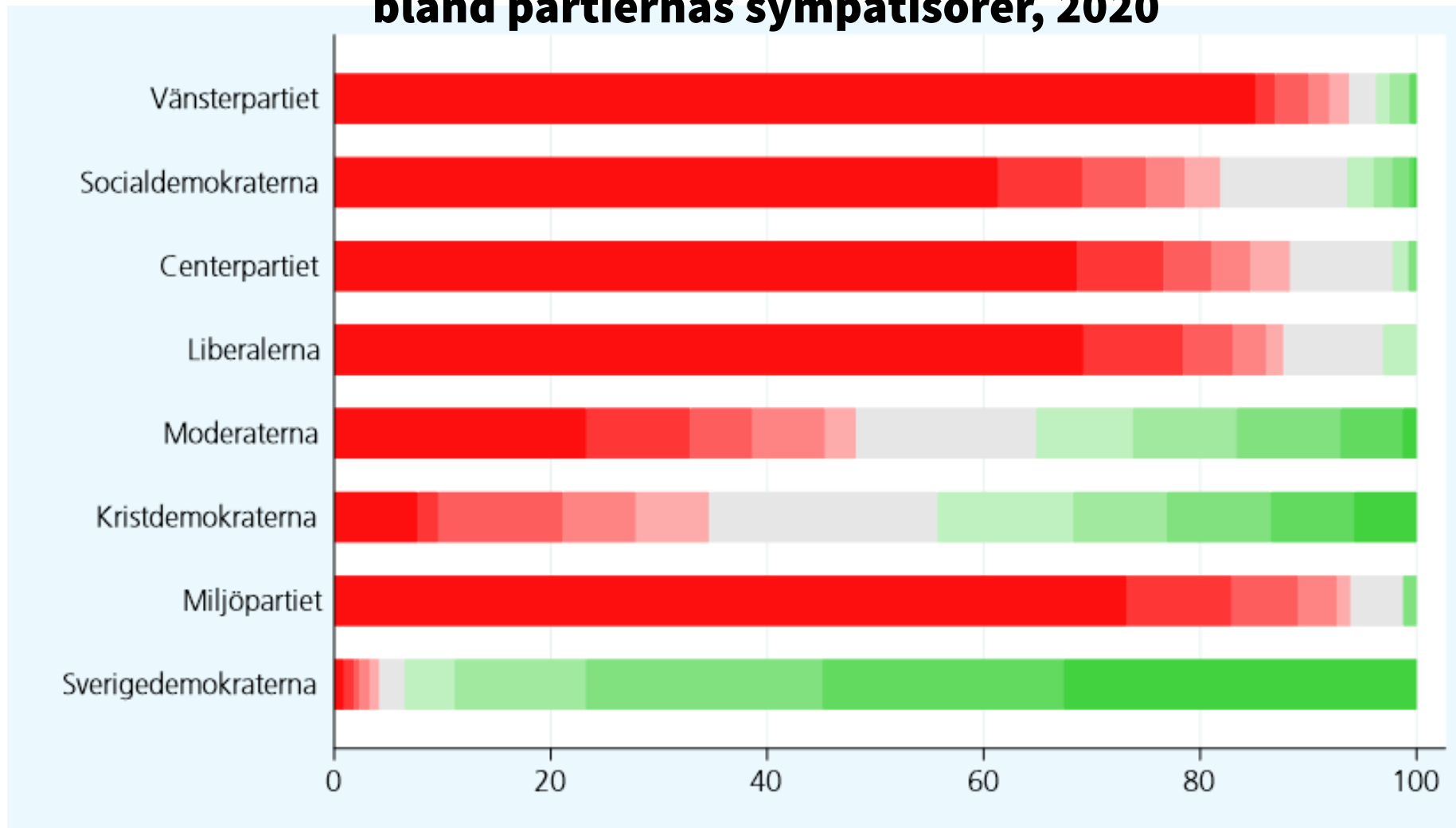


Sverigedemokraternas sympatipoäng bland partiernas sympatisörer, 2020



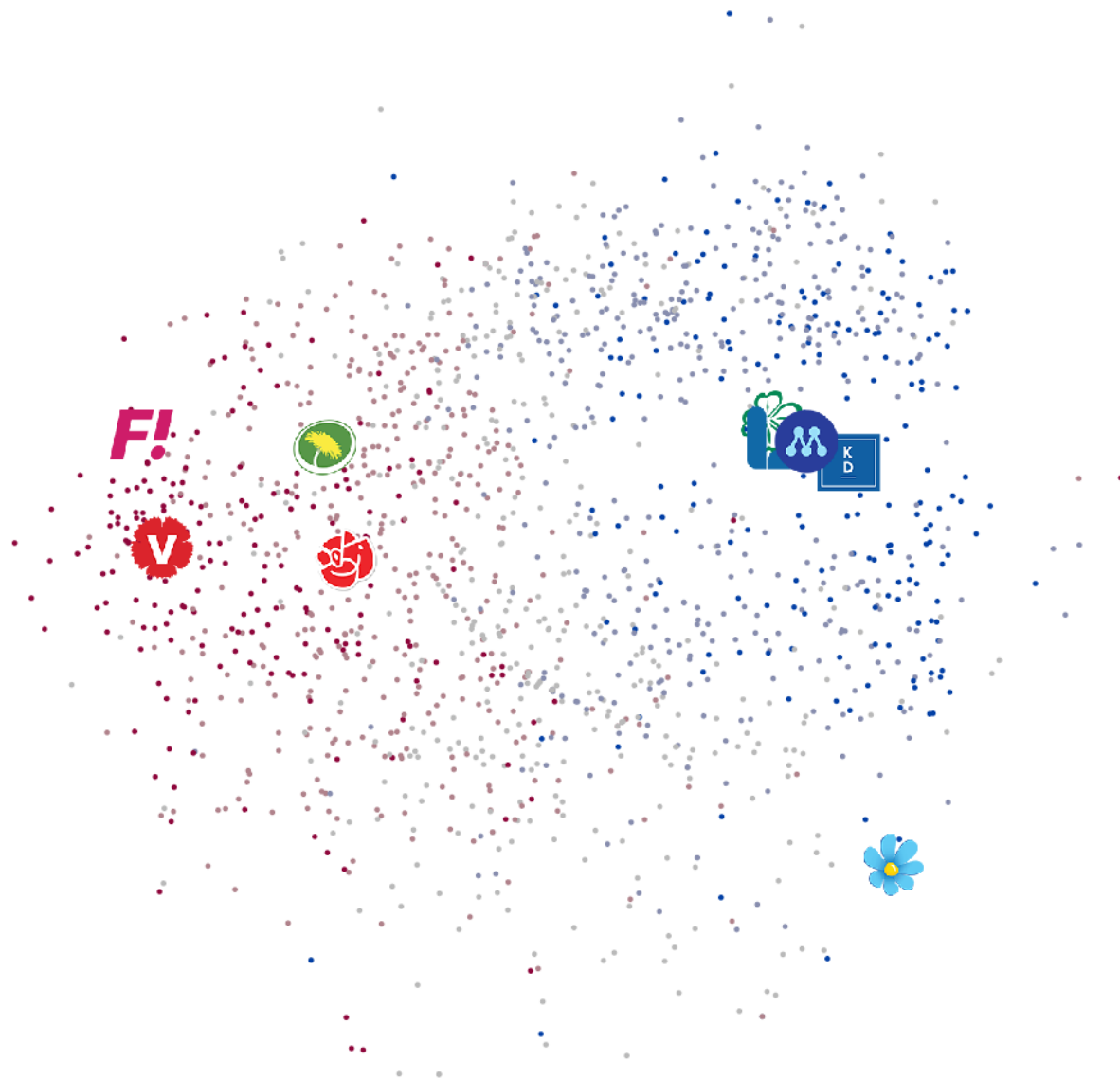


Sverigedemokraternas sympatipoäng bland partiernas sympatisörer, 2020



2014

2014



Var skulle du placera de olika partierna/partiledarna på nedanstående skala?
(ogillar-gillarskala)

Politisk självplacering

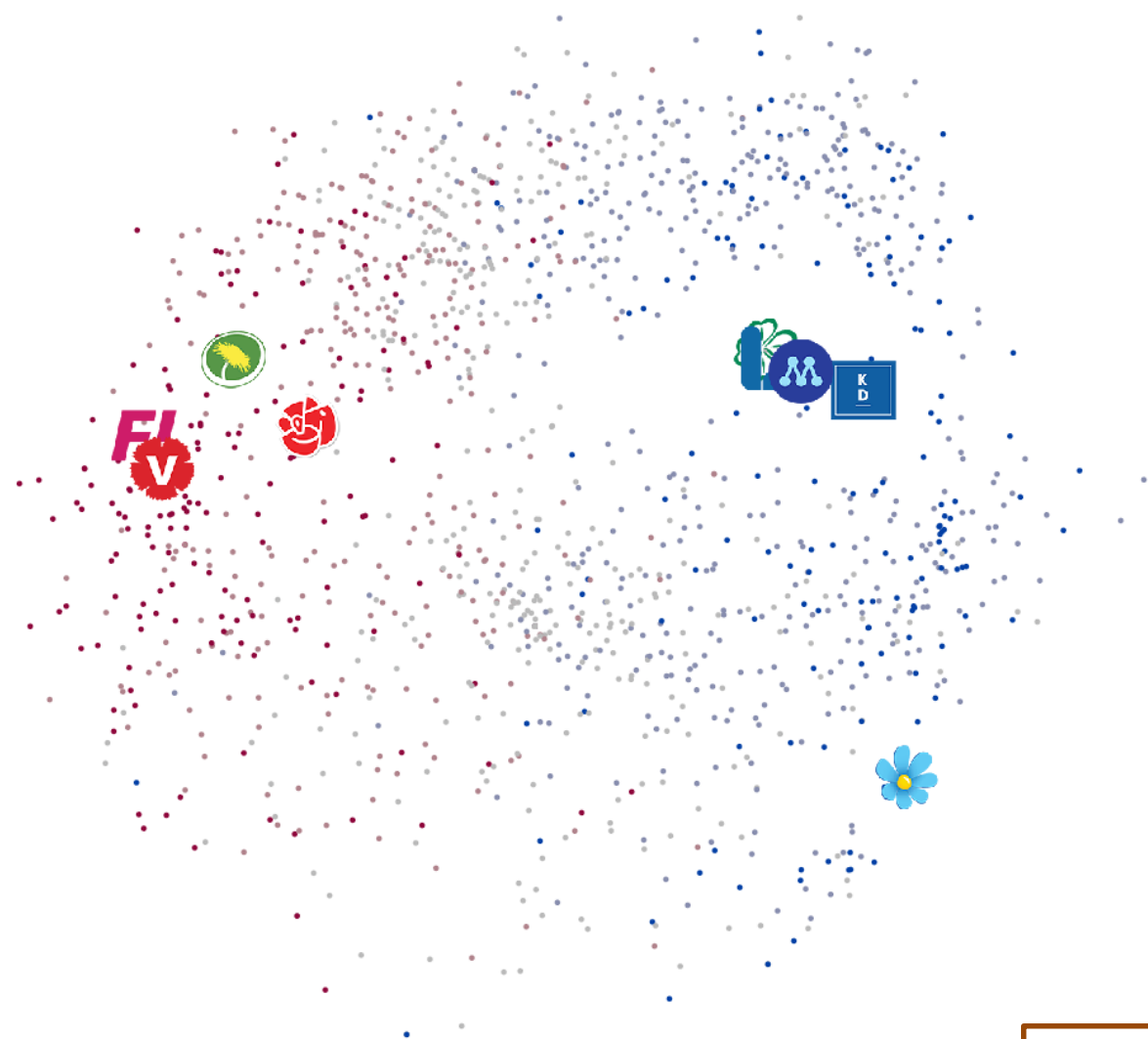
- Klart till vänster
- Något till vänster
- Varken vänster eller höger
- Något till höger
- Klart till höger

Källa: Nationella SOM-undersökningar
Bearbetning: Multidimensionell utvecklingsanalys av svenska folkets evalueringar av partier och ledare på en ogillar-gillarskala (Staffan Betnér)

2015

2015

Var skulle du placera de olika partierna/partiledarna på nedanstående skala?
(ogillar-gillarskala)

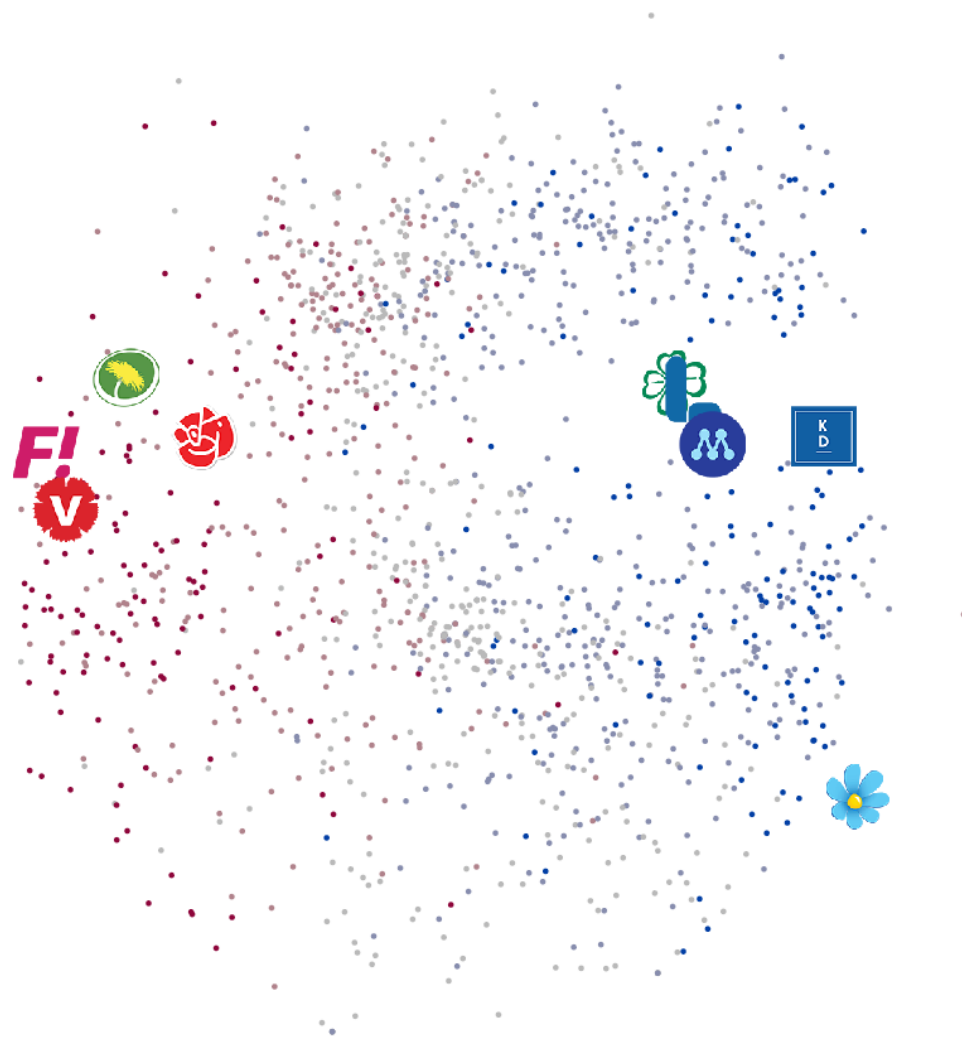


- Politisk självplacering
- Klart till vänster
 - Något till vänster
 - Varken vänster eller höger
 - Något till höger
 - Klart till höger

Källa: Nationella SOM-undersökningar
Bearbetning: Multidimensionell utvecklingsanalys av svenska folkets
evalueringar av partier och ledare på en ogillar-gillarskala (Staffan Betnér)

2016

2016



Var skulle du placera de olika partierna/partiledarna på nedanstående skala?
(ogillar-gillarskala)

Politisk självplacering

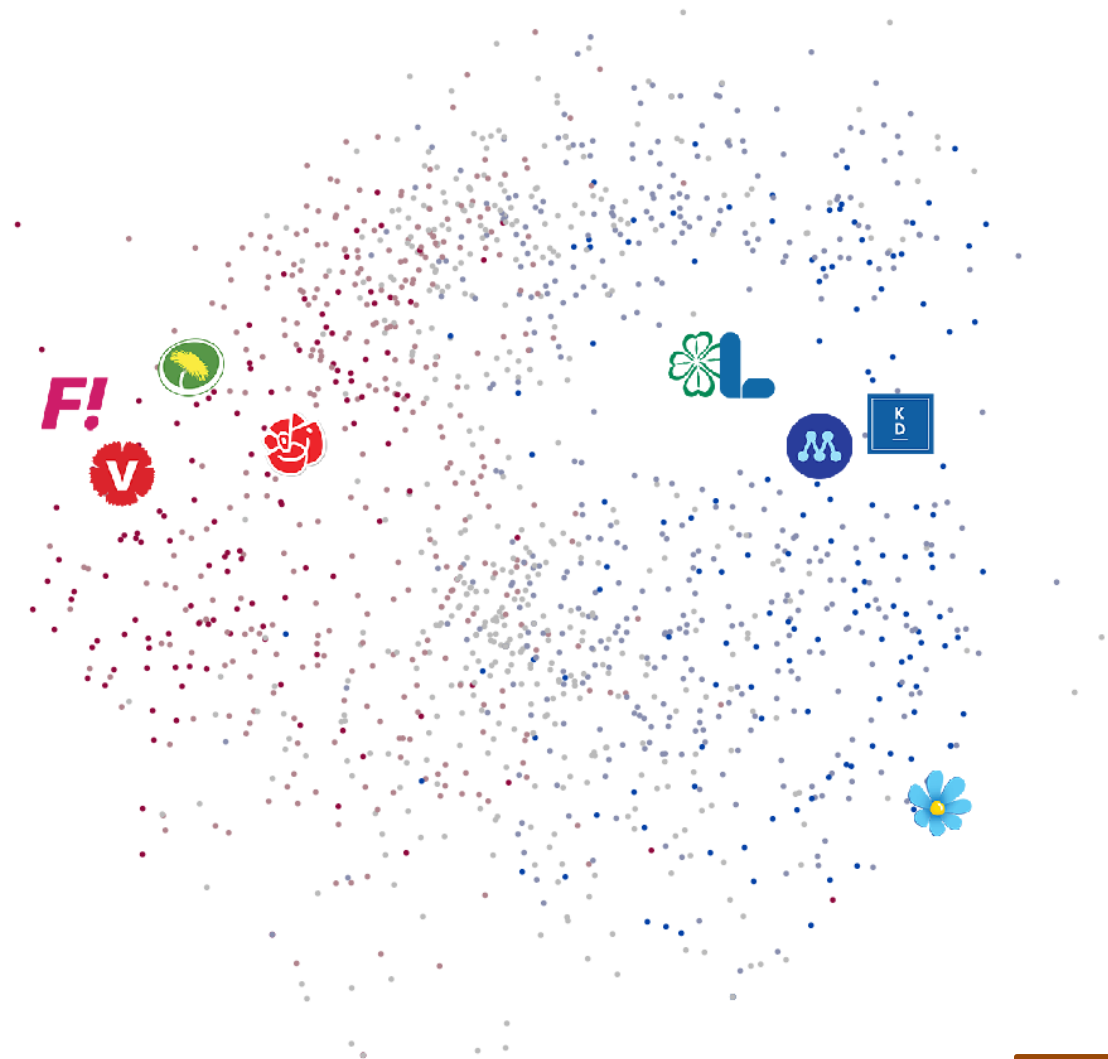
- Klart till vänster
- Något till vänster
- Varken vänster eller höger
- Något till höger
- Klart till höger

Källa: Nationella SOM-undersökningar
Bearbetning: Multidimensionell utvecklingsanalys av svenska folkets
evalueringar av partier och ledare på en ogillar-gillarskala (Staffan Betnér)

2017

2017

Var skulle du placera de olika partierna/partiledarna på nedanstående skala? (ogillar-gillarskala)



Politisk självplacering

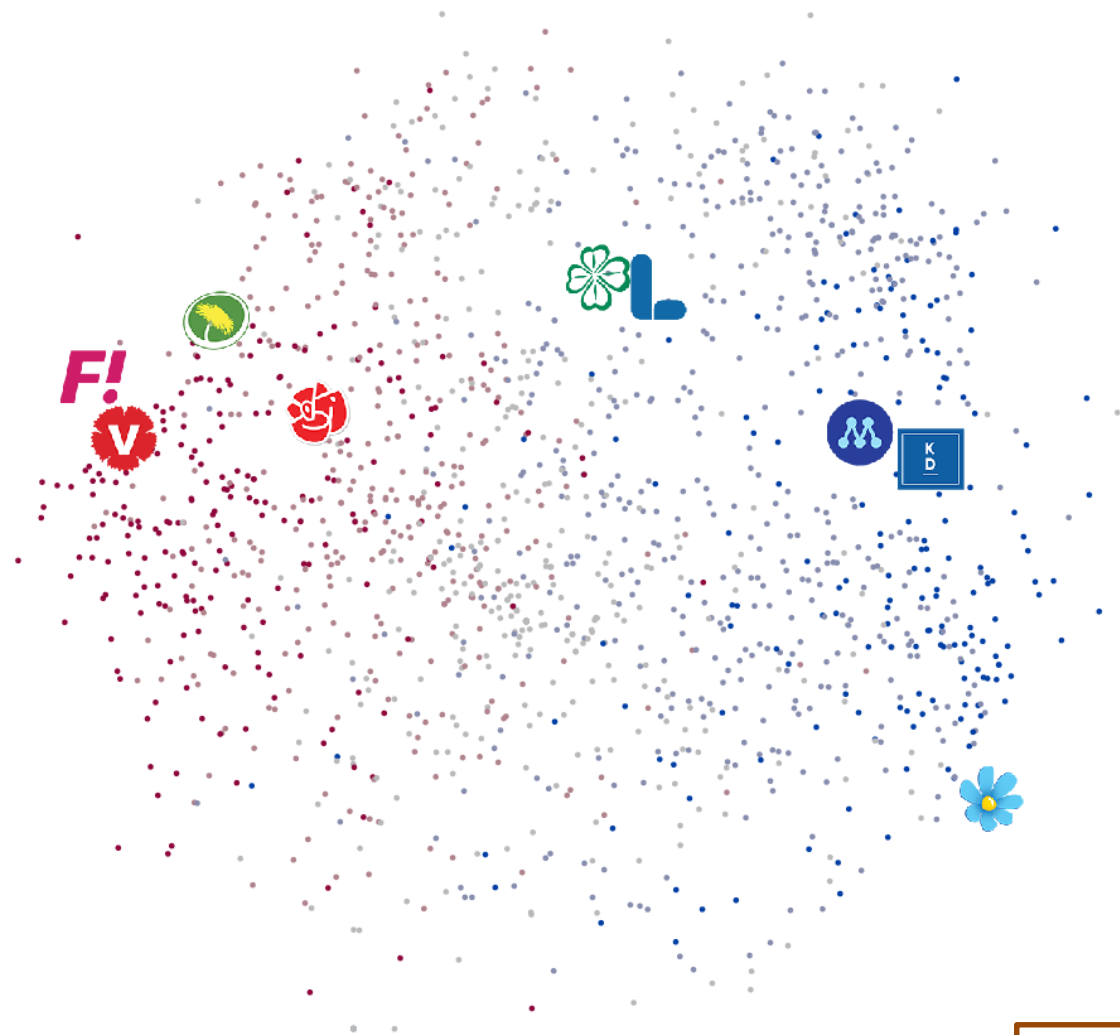
- Klart till vänster
- Något till vänster
- Varken vänster eller höger
- Något till höger
- Klart till höger

Källa: Nationella SOM-undersökningar
Bearbetning: Multidimensionell utvecklingsanalys av svenska folkets evalueringar av partier och ledare på en ogillar-gillarskala (Staffan Betnér)

2018

2018

Var skulle du placera de olika partierna/partiledarna på nedanstående skala? (ogillar-gillarskala)



Politisk självplacering

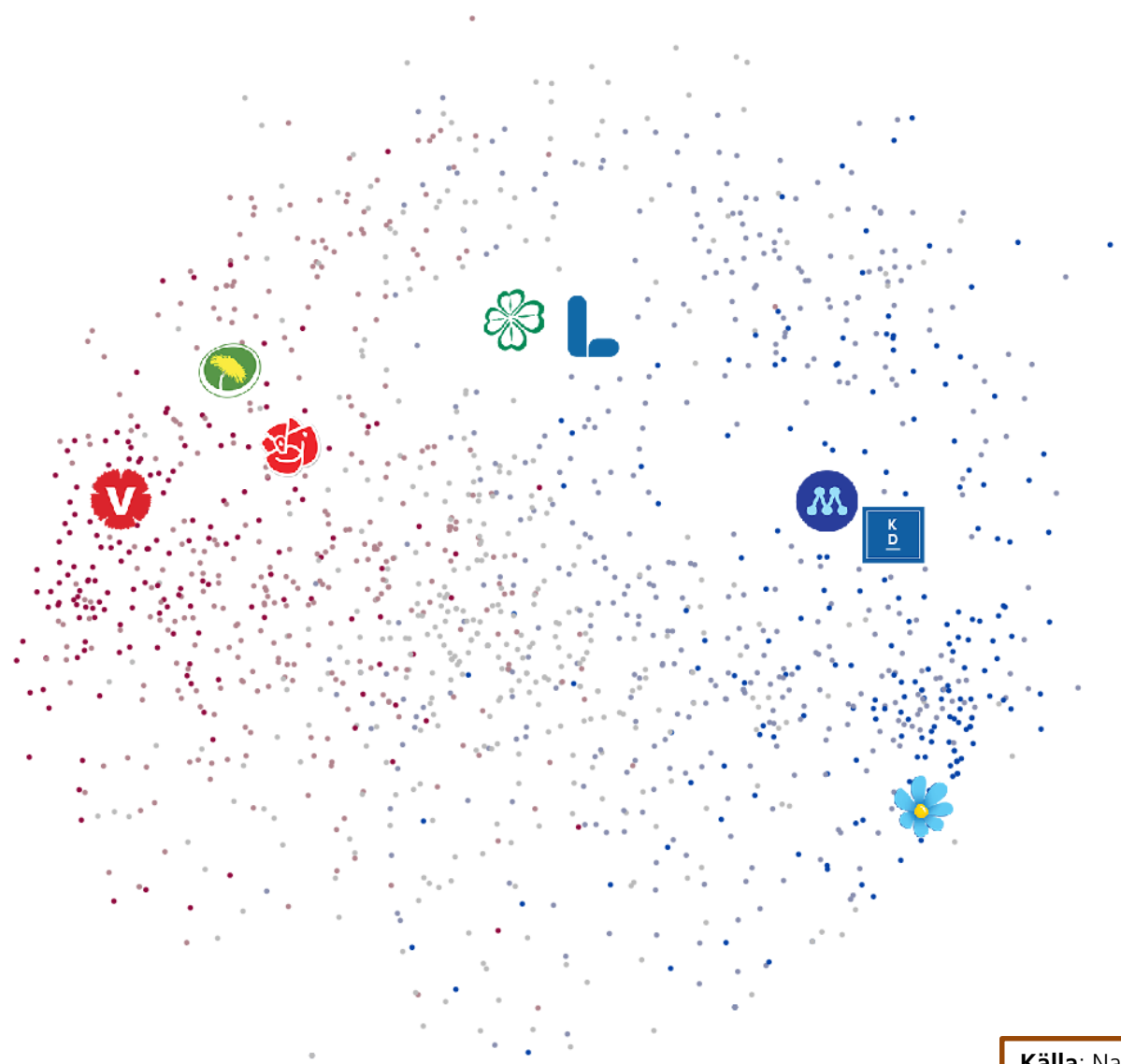
- Klart till vänster
- Något till vänster
- Varken vänster eller höger
- Något till höger
- Klart till höger

Källa: Nationella SOM-undersökningar
Bearbetning: Multidimensionell utvecklingsanalys av svenska folkets evalueringar av partier och ledare på en ogillar-gillarskala (Staffan Betnér)

2019

2019

Var skulle du placera de olika partierna/partiledarna på nedanstående skala? (ogillar-gillarskala)

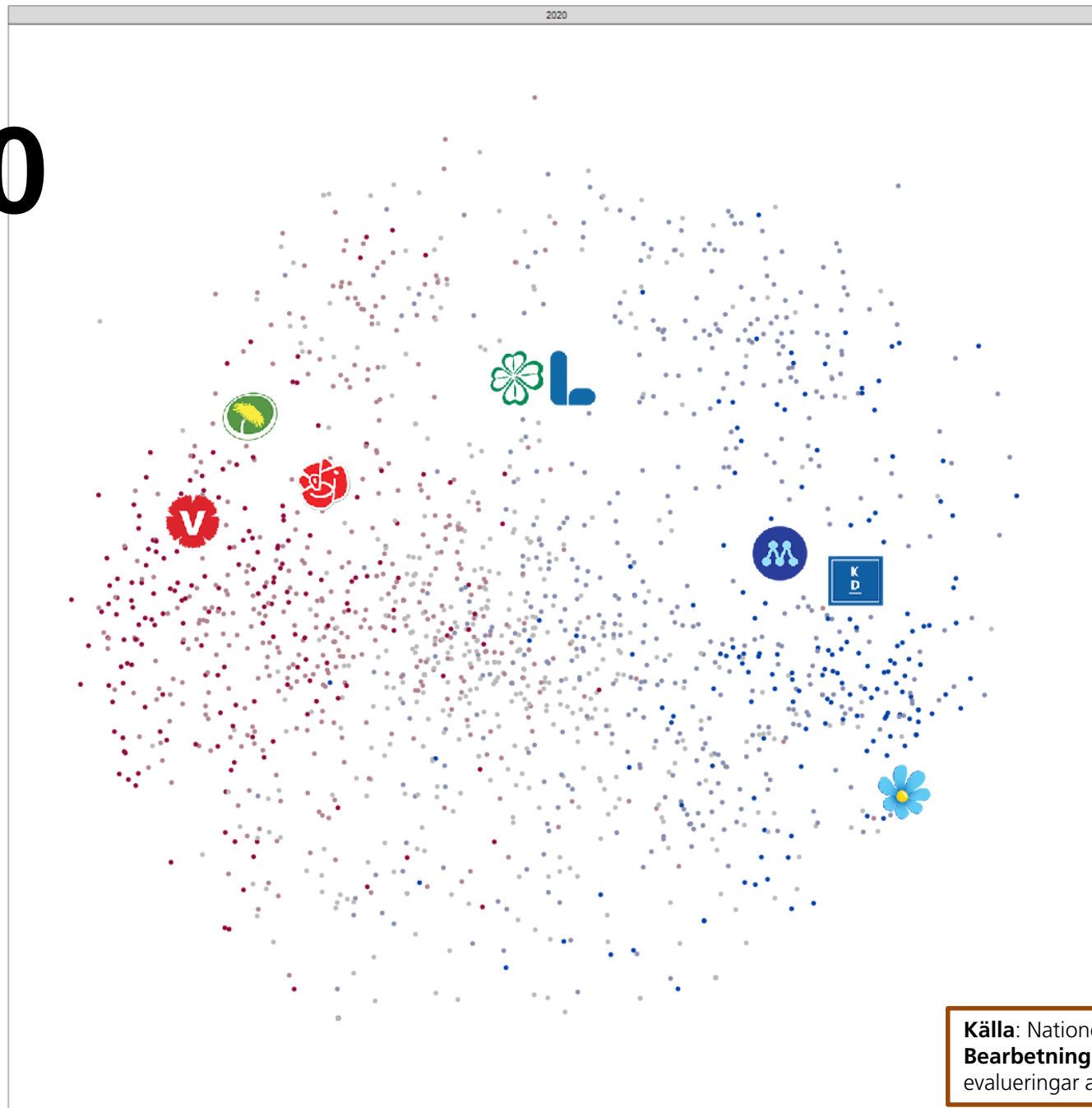


Politisk självplacering

- Klart till vänster
- Något till vänster
- Varken vänster eller höger
- Något till höger
- Klart till höger

Källa: Nationella SOM-undersökningar
Bearbetning: Multidimensionell utvecklingsanalys av svenska folkets evalueringar av partier och ledare på en ogillar-gillarskala (Staffan Betnér)

2020



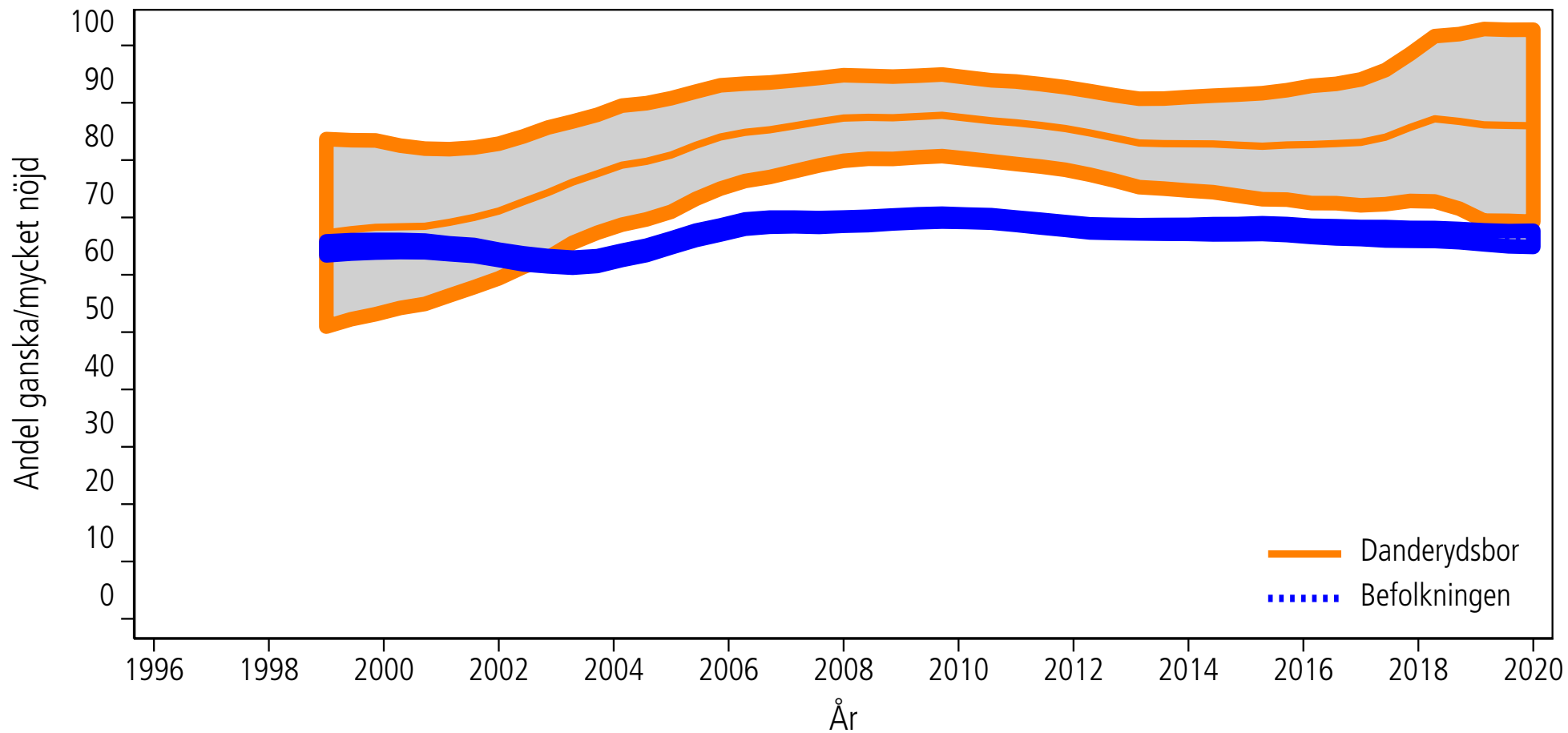
Var skulle du placera de olika partierna/partiledarna på nedanstående skala? (ogillar-gillarskala)

- Politisk självplacering
- Klart till vänster
 - Något till vänster
 - Varken vänster eller höger
 - Något till höger
 - Klart till höger

Källa: Nationella SOM-undersökningar
Bearbetning: Multidimensionell utvecklingsanalys av svenska folkets evalueringar av partier och ledare på en ogillar-gillarskala (Staffan Betnér)

Den lokala demokratin

Nöjd med demokratin i den egna kommunen

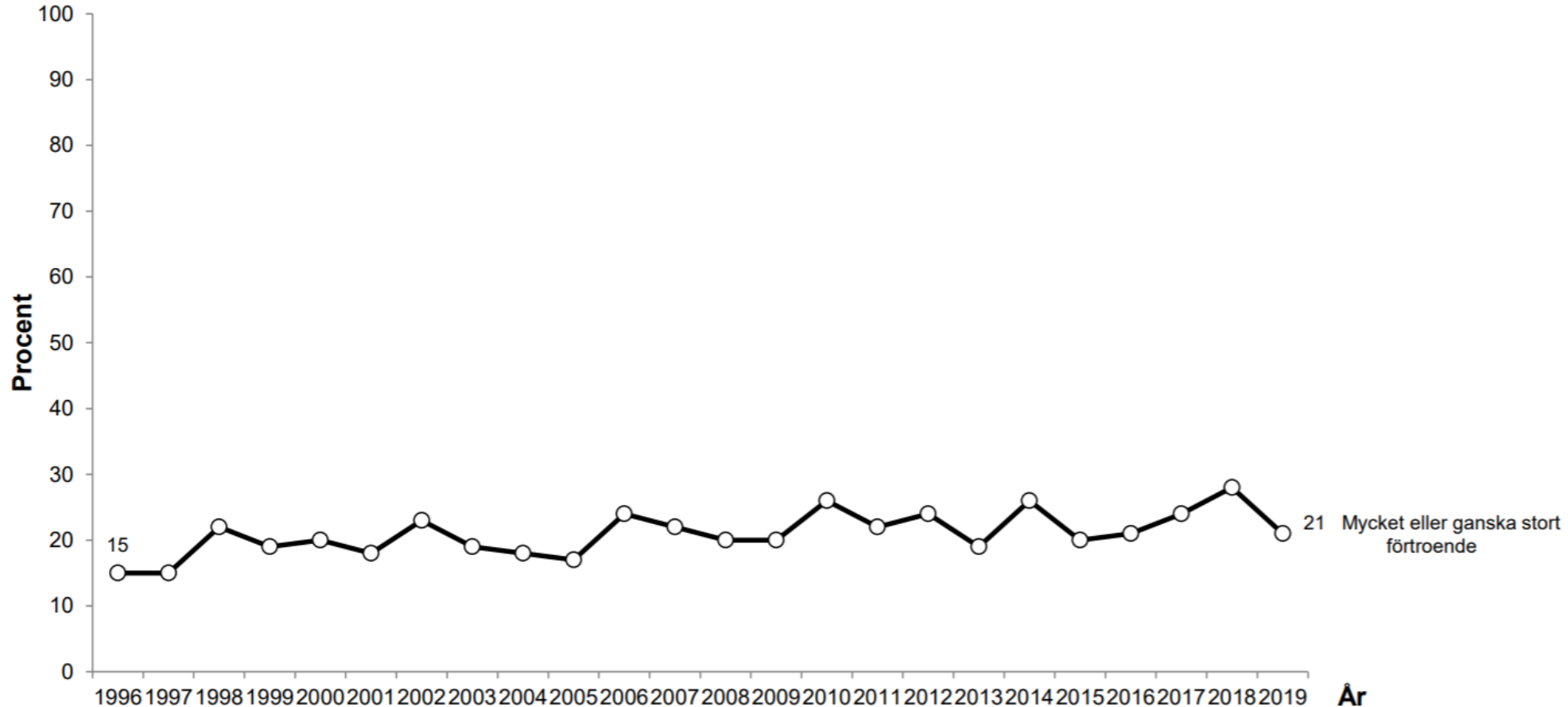


Källa: SOM-institutet: Nationella SOM-undersökningar 1998-2020



FÖRTROENDE FÖR KOMMUNSTYRELSENA

Andel mycket/ganska stort förtroende för hur kommunstyrelserna sköter sitt arbete

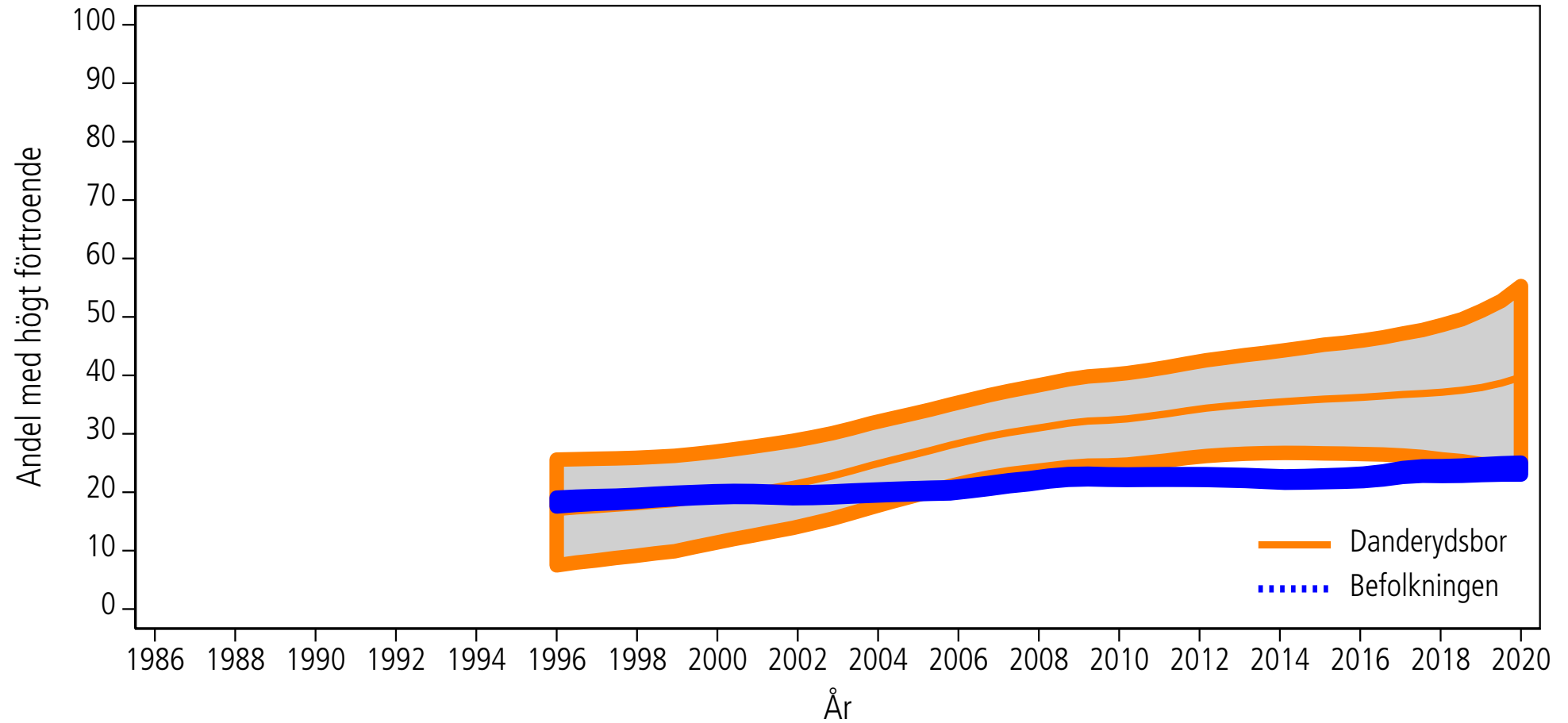


Kommentar: Svarsalternativen är: "mycket stort förtroende"; "ganska stort förtroende"; "varken stort eller litet förtroende"; "ganska litet förtroende" samt "mycket litet förtroende". Resultaten redovisar andelen som uppgivit att de har "ganska" eller "mycket stort" förtroende. Procentbasen utgörs av de som besvarat frågan.

Frågeformulering: "Hur stort förtroende har du för på det sätt på vilket följande institutioner och grupper sköter sitt arbete?"

Källa: De nationella SOM-undersökningarna 1996-2019.

Förtroende för kommunstyrelsens arbete



Källa: SOM-institutet: Nationella SOM-undersökningar 1986-2020



**Hur stor andel av väljarna röstar på olika
partier i riksdagsval och kommunval?**

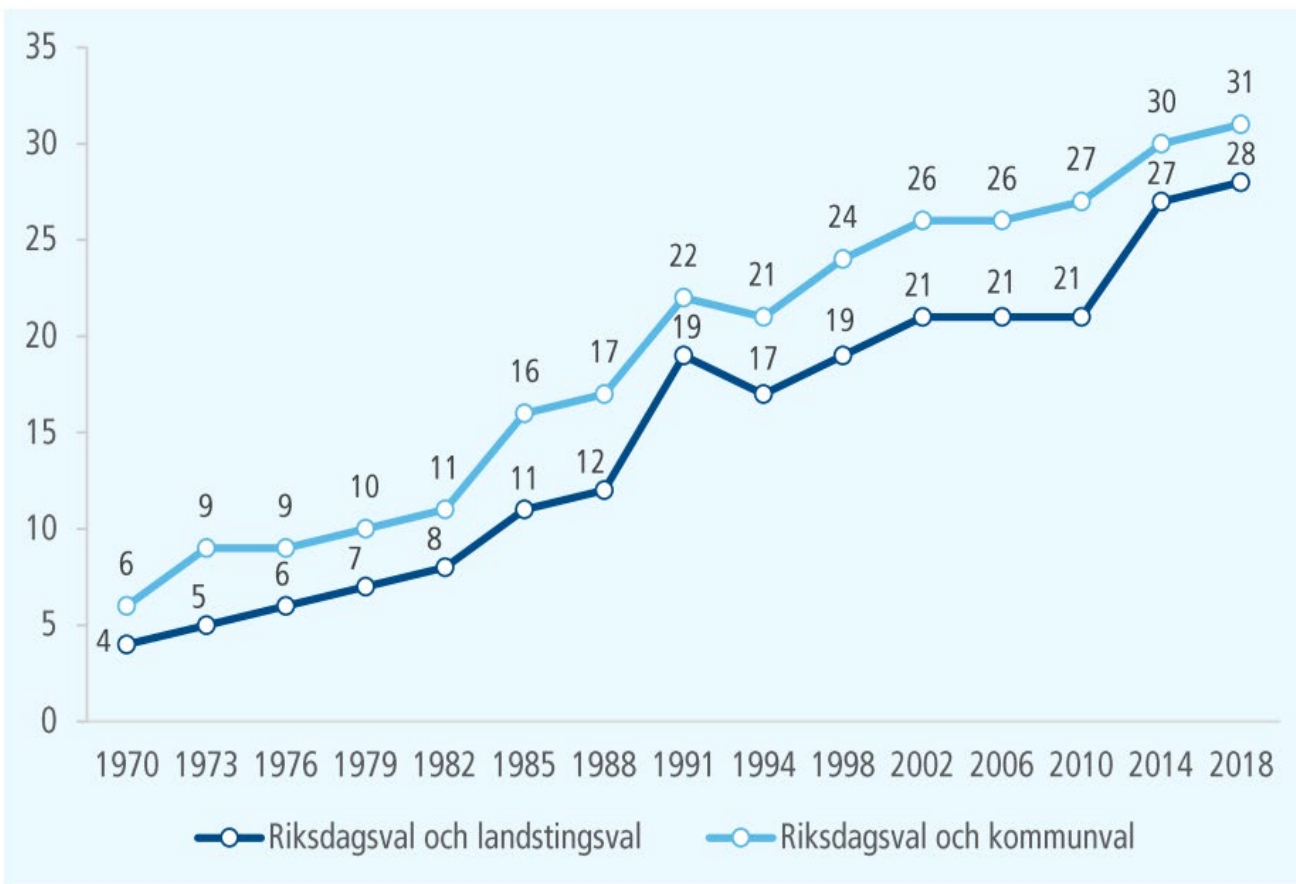


Rekord!

Röstdelning

Andel väljare som röstar på olika partier i samtidiga val 1970-2018 (procent)

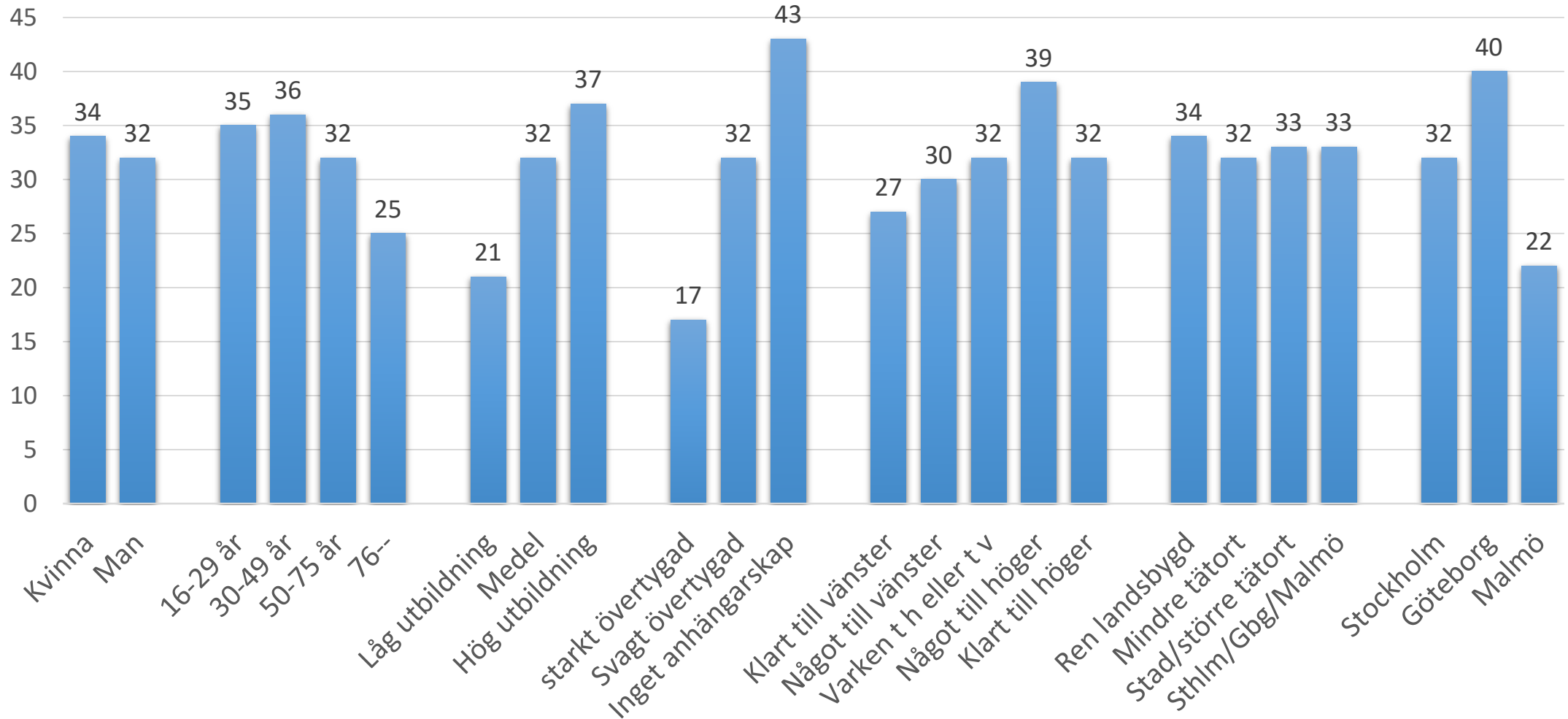
- ökad röstdelning över tid
- svagare koppling till partier
- låg grad av partianhängarskap



Källa: Valforskningsprogrammet, Valundersökningarna 1970-2018



Vem väljer att dela sina röster i kommun- och riksdagsval?



**Tabell 3 Kombinationer av röstdelning i nationella och kommunala val 1994-2018 (procent)**

| Grupp | Undersökningsår | | | | | | |
|---|-----------------|------|------|------|-------|-------|-------|
| | 1994 | 1998 | 2002 | 2006 | 2010 | 2014 | 2018 |
| Inomblocksröstdelning | | | | | | | |
| Rödgrönrosa partier både nationellt och lokalt | 21 | 26 | 22 | 17 | 21 | 27 | 18 |
| Allianspartier både nationellt och lokalt | 32 | 33 | 33 | 35 | 37 | 30 | 28 |
| Mellanblocksröstdelning | | | | | | | |
| Rödgrönrosa nationellt – Alliansparti lokalt | 14 | 18 | 20 | 12 | 7 | 10 | 12 |
| Alliansparti nationellt – Rödgrönrosa lokalt | 14 | 8 | 11 | 14 | 17 | 10 | 9 |
| Övrig röstdelning | | | | | | | |
| Rödgrönrosa nationellt – Övrigt lokalt (ej SD) | 7 | 6 | 6 | 6 | 4 | 4 | 1 |
| Alliansparti nationellt – Övrigt lokalt (ej SD) | 1 | 1 | 0 | 6 | 1 | 0 | 2 |
| SD nationellt – Allianspartier lokalt | – | – | – | – | 2 | 6 | 9 |
| SD lokalt – Allianspartier nationellt | – | – | – | – | 2 | 2 | 7 |
| SD nationellt – Rödgrönrosa partier lokalt | – | – | – | – | 1 | 3 | 3 |
| SD lokalt – Rödgrönrosa partier nationellt | – | – | – | – | 2 | 1 | 4 |
| Övriga kombinationer nationellt-lokalt | 11 | 8 | 8 | 10 | 6 | 7 | 7 |
| Summa procent | 100 | 100 | 100 | 100 | 100 | 100 | 100 |
| Antal svarande | 288 | 671 | 688 | 605 | 1 102 | 1 536 | 3 052 |

Källa: Nationella SOM-undersökningar respektive valår.

https://som.gu.se/digitalAssets/1735/1735818_093-106-berg--erlingsson-o-oscarsson.pdf

Top-10 kombinationer av röstdelning (procent).

Tabell 4 De tio vanligaste kombinationerna av röstdelning, 2018 (procent)

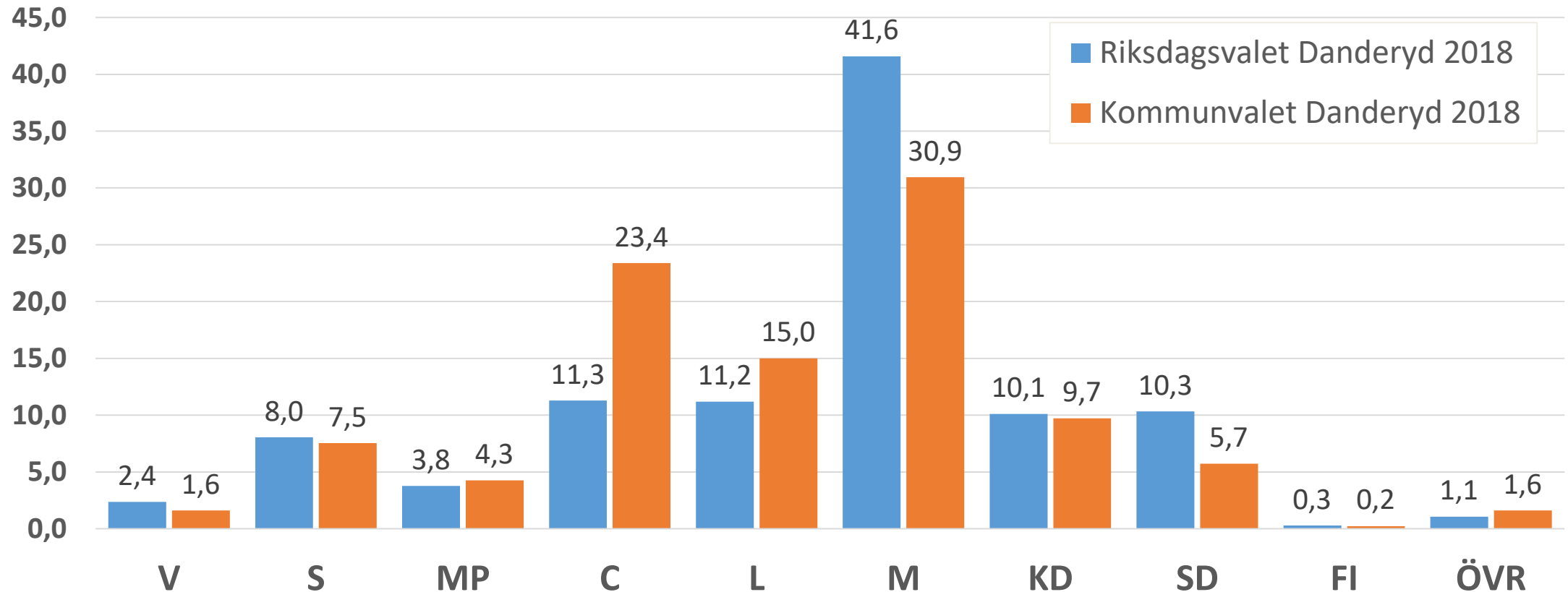
| Rank | Riksdagsval | Kommunval | Andel av röstdelarna |
|------|---------------------|--------------------|----------------------|
| #1 | Sverigedemokraterna | Moderaterna | 6,1 |
| #2 | Moderaterna | Centerpartiet | 4,3 |
| #3 | Kristdemokraterna | Moderaterna | 4,3 |
| #4 | Socialdemokraterna | Vänsterpartiet | 4,2 |
| #5 | Moderaterna | Liberalerna | 4,0 |
| #6 | Socialdemokraterna | Centerpartiet | 3,9 |
| #7 | Moderaterna | Övriga partier | 3,1 |
| #8 | Vänsterpartiet | Socialdemokraterna | 3,1 |
| #9 | Moderaterna | Kristdemokraterna | 3,1 |
| #10 | Centerpartiet | Moderaterna | 3,0 |

Kommentar: Resultaten visar de vanligaste kombinationerna av röstning på olika partier i riksdagsval-kommunval 2018. Antalet svarande i analysen av röstdelning 2018 är 3 052 personer.

Källa: Den nationella SOM-undersökningen 2018.



Officiella valresultat i riksdagsvalet och kommunvalet 2018, Danderyd (procent)





Hur välkända är de lokala och regionala förtroendevalda?

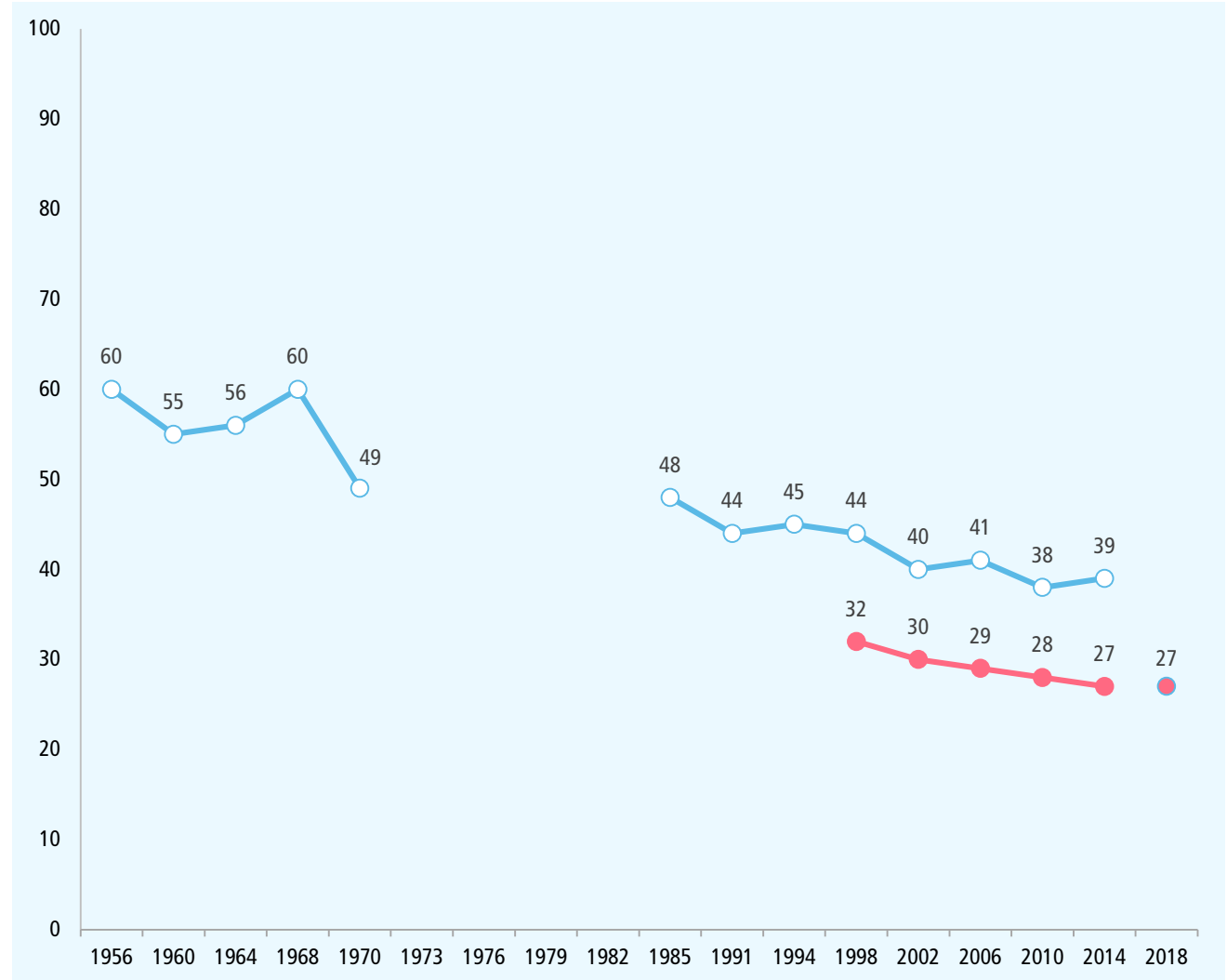


Kandidatkännedomen är svag i Sverige. Även centralt placerade partiföreträdare på nationell nivå är inte särskilt kända.



Kandidatkännedom

Andel väljare som kan namnge en kandidat från den egna valkretsen 1956-2018 (procent).



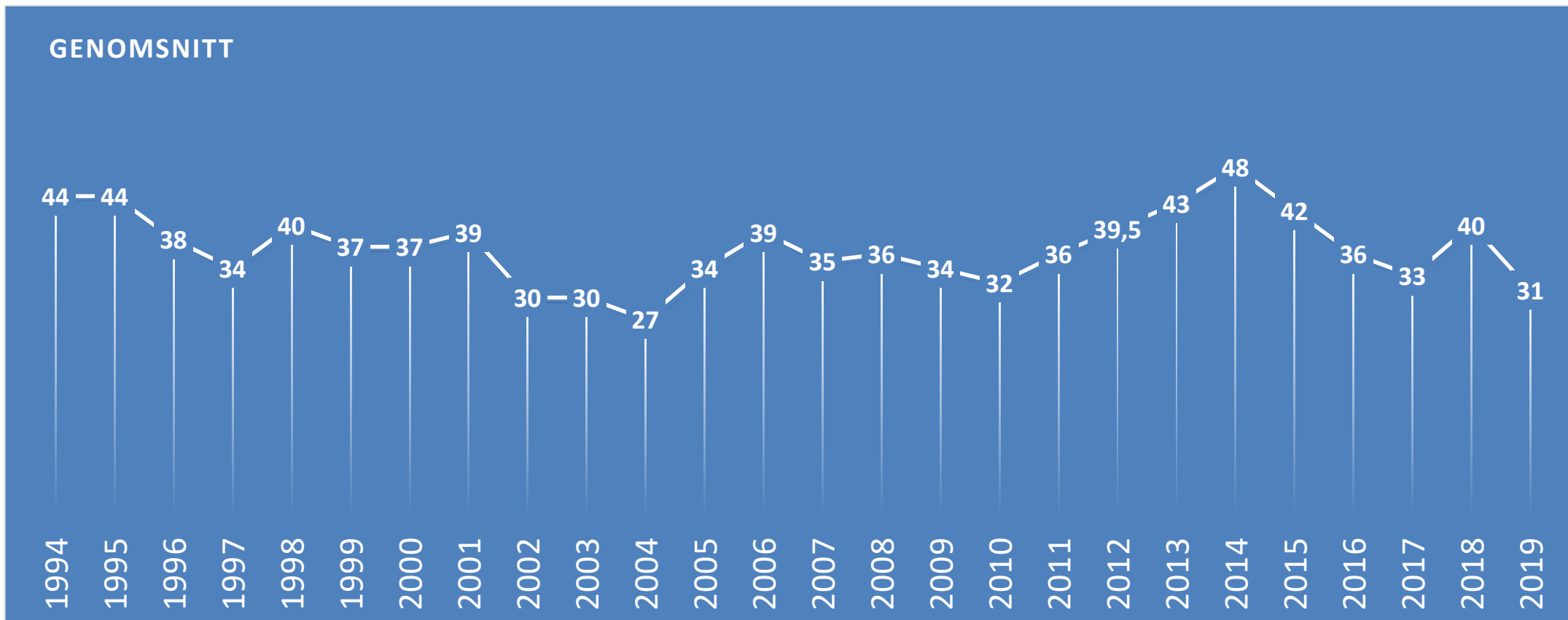
Tabell 1 Andel väljare som svarar rätt på olika kunskapsfrågor, 2018 (procent).
Proportions of correct answers to political knowledge questions, 2018 (per cent).

| Andel korrekta svar | Kunskapslistan 2018 |
|---------------------|---|
| 88 | Riksdagsspärren |
| 87 | Magdalena Andersson var finansminister under mandatperioden 2014-2018 |
| 87 | Spanien medlem i EU |
| 83 | Regeringens sammansättning under mandatperioden 2014-2018 |
| 83 | Eurons värde |
| 81 | Regioner och landsting har huvudansvaret för sjukvården |
| 81 | Anders Ygeman tillhör Socialdemokraterna |
| 81 | Antal ledamöter i riksdagen |
| 77 | Kommunerna har huvudansvaret för grundskolan |
| 77 | Införandet av kvinnlig rösträtt var 1921 |
| 76 | Sjukersättningsnivåer |
| 75 | Nivån för styrräntan |
| 65 | Alice Bah Kuhnke tillhör Miljöpartiet |
| 50 | Elisabeth Svantesson tillhör Moderaterna |
| 45 | Hanif Bali tillhör Moderaterna |
| 42 | Arbetslösheten i Sverige i maj 2018 var 6,2 procent |
| 36 | Paula Bieler tillhör Sverigedemokraterna |
| 22 | Malin Björk tillhör Vänsterpartiet |
| 19 | Michael Arthursson tillhör Centerpartiet |

Källa: Valundersökningarnas förvalsstudier, 1968-2018.



Kännedom om göteborgspolitiker 1994-2019 (procent).



Källa: De regionala SOM-undersökningarna i Väst-Sverige.



Hur goda är väljarnas kunskaper om flernivådemokratin?



Många känner väl till på vilken politisk nivå huvudansvaret för sjukvård och skola ligger. Relativt få känner till vilket parti som styr i den egna kommunen.



Tabell 1 Andel väljare som svarar rätt på olika kunskapsfrågor, 2018 (procent).
Proportions of correct answers to political knowledge questions, 2018 (per cent).

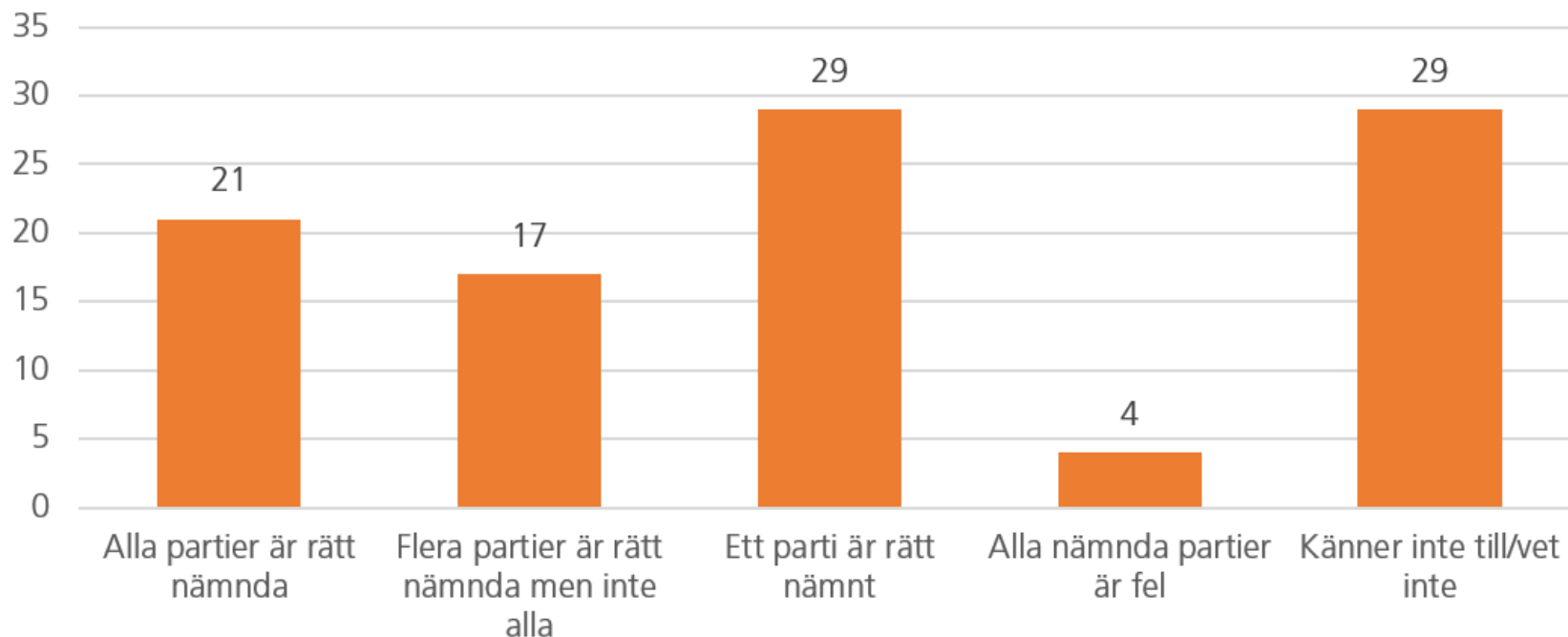
| Andel korrekta svar | Kunskapslistan 2018 |
|---------------------|---|
| 88 | Riksdagsspärren |
| 87 | Magdalena Andersson var finansminister under mandatperioden 2014-2018 |
| 87 | Spanien medlem i EU |
| 83 | Regeringens sammansättning under mandatperioden 2014-2018 |
| 83 | Eurons värde |
| 81 | <u>Regioner och landsting har huvudansvaret för sjukvården</u> |
| 81 | Anders Ygeman tillhör Socialdemokraterna |
| 81 | Antal ledamöter i riksdagen |
| 77 | <u>Kommunerna har huvudansvaret för grundskolan</u> |
| 77 | Införandet av kvinnlig rösträtt var 1921 |
| 76 | Sjukersättningsnivåer |
| 75 | Nivån för styrräntan |
| 65 | Alice Bah Kuhnke tillhör Miljöpartiet |
| 50 | Elisabeth Svantesson tillhör Moderaterna |
| 45 | Hanif Bali tillhör Moderaterna |
| 42 | Arbetslösheten i Sverige i maj 2018 var 6,2 procent |
| 36 | Paula Bieler tillhör Sverigedemokraterna |
| 22 | Malin Björk tillhör Vänsterpartiet |
| 19 | Michael Arthursson tillhör Centerpartiet |

Väljarnas kunskaper om vilka partier som styr i den egna kommunen

52. Inför årets val, vilket/vilka partier ingick i den styrande majoriteten i den kommun där du bor?

Känner inte till/
vet inte

Figur 1 Väljarnas kunskaper om vilket eller vilka partier som styr i den egna kommunen, 2018 (procent).



Källa: Valforskningsprogrammet, Göteborgs universitet: Valundersökningen 2018; förvals- och eftervalsstudien kombinerad.

Kommentar: I undersökningen ställdes en helt öppen fråga: "Inför årets val, vilket/vilka partier ingick i den styrande majoriteten i den kommun där du bor?". En ruta för fritextsvar och en svarsruta för "känner inte till/vet inte". Fritextsvaren kodades i enlighet med Sveriges Kommuner och Regioners databas för kommunalt styre (www.skr.se). De svarande kategoriserades sedan i fem kategorier: 1) de som svarat "känner inte till/vet inte", 2) de som nämnt ett eller flera partier som inte ingår i styret, 3) de som nämnt ett korrekt parti, oavsett hur många andra partier som nämnts, 4) de som nämnt flera korrekta partier men inte alla och 5) de som nämnt alla partier som ingår bland de styrande i kommunen.

Den lyckliga demokratin?

- Demokratin i Danderyd är ”lyckligare” än i Sverige som helhet på i princip varje punkt.
- Danderydsborna har starkare mellanmänsklig tillit, intresse för politik och politiskt deltagande än genomsnittet. De är också mer nöjda med demokratin både nationellt och lokalt.
- Samhällsförtroendet ligger högst på svensktoppen.
- Väljarna känner till vilka verksamheter som kommunen ansvarar för, men känner dåligt till vilka partier som styr och känner dåligt till ledande lokala företrädare.
- Ökad väljarrörlighet, ökad röstdelning, fragmenterade partisystem leder till mördande konkurrens såväl nationellt som lokalt. Det ökar kraven på lokala partier när det gäller att göra sig kända för medborgarna, förankra och förklara beslut, rekrytera & träna morgondagens beslutfattare, prestera goda resultat, försvara demokratiska värden och bidra till en civiliserad intressekamp.

Mer om väljare och val?

På vår hemsida finns faktablad, rapporter och publikationer att hämta!

www.gu.se/valforskningsprogrammet/var-forskning

Valforskningsprogrammet

Kontakt: valforskning@pol.gu.se

Web: www.gu.se/valforskningsprogrammet

Twitter: @valforskning

Facebook: Valforskningsprogrammet

