

# Miljö- och klimatopinion i Sverige 2020

Den svenska miljö-, energi- och  
klimatopinionen (MEK)

---

Erik Jönsson  
[SOM-rapport nr 2021:34]





## Innehållsförteckning

Introduktion.....	1
Figur 1 Intresse för miljöfrågor, 1997–2020 (procent).....	3
Tabell 1 Intresse för miljöfrågor efter olika sociala och politiska variabler, 2020 (procent och balansmått).....	4
Figur 2 Satsa mer på ett miljövänligt samhälle, 1990–2020 (procent) .....	5
Tabell 2 Satsa mer på ett miljövänligt samhälle efter olika sociala och politiska variabler, 2020 (procent och balansmått) .....	6
Figur 3 Oro för förändringar i jordens klimat, 2001–2020 (procent) .....	7
Tabell 3 Oro för förändringar i jordens klimat efter olika sociala och politiska variabler, 2020 (procent och balansmått) .....	8
Figur 4 Oro för miljöförstöring, 1986–2020 (procent) .....	9
Tabell 4 Oro för miljöförstöring efter olika sociala och politiska variabler, 2020 (procent och balansmått).....	10
Figur 5 Oro för försämrade havsmiljö, 2007–2020 (procent) .....	11
Tabell 5 Oro för försämrade havsmiljö efter olika sociala och politiska variabler, 2020 (procent och balansmått) .....	12
Figur 6 Miljöperception: dagens miljöproblem kan lösas med hjälp av ny teknik, 2019–2020 (procent) .....	13
Tabell 6 Miljöperception: dagens miljöproblem kan lösas med ny teknik efter olika sociala och politiska variabler, 2020 (procent och balansmått) .....	14
Figur 7 Förslag: höj koldioxidskatten på bensin, 2011–2020 (procent) .....	15
Tabell 7 Förslag: höj koldioxidskatten på bensin efter olika sociala och politiska variabler, 2020 (procent och balansmått) .....	16
Figur 8 Förslag: inför klimatskatt på nötkött, 2019–2020 (procent).....	17
Tabell 8 Förslag: inför klimatskatt på nötkött efter olika sociala och politiska variabler, 2020 (procent och balansmått) .....	18
Figur 9 Hur viktiga är klimatfrågorna jämfört med andra samhällsfrågor, 2019–2020 (procent).....	19
Tabell 9 Hur viktiga är klimatfrågorna jämfört med andra samhällsfrågor efter olika sociala och politiska variabler, 2020 (procent och balansmått) .....	20
Figur 10 Samvariation mellan subjektiv vänster-högerposition och ett antal indikatorer på svensk miljö- och klimatopinion, 1986–2020 (Pearson's r).....	21
Figur 11 Samvariation mellan partisynpaty och ett antal indikatorer på svensk miljö- och klimatopinion, 1986–2020 (eta) .....	22



## Introduktion

SOM-undersökningarna genomförs varje år sedan 1986 av SOM-institutet vid Göteborgs universitet. Syftet med undersökningarna är att kartlägga svensk opinion och belysa hur svenska folkets vanor och attityder förändras över tid. SOM-institutet är en centrumbildning vid Institutionen för journalistik, medier och kommunikation (JMG), Göteborgs universitet och har sin bakgrund i ett långvarigt samarbete mellan de två grundarinstitutionerna Statsvetenskapliga institutionen och Institutionen för journalistik, medier och kommunikation (JMG). Sedan 2017 är SOM-institutet även inrättat som en fakultetsgemensam forskningsinfrastruktur vid samhällsvetenskapliga fakulteten, Göteborgs universitet. Den nationella SOM-undersökningen genomförs i samverkan med forskare från olika discipliner, främst inom samhällsvetenskap.

SOM-undersökningens rapportserie står för en betydande del av resultatredovisningen av SOM-undersökningarna. Resultat publiceras även i form av presentationer och fördjupade analyser i de återkommande forskarantologierna. Alla publikationer finns tillgängliga för nedladdning på SOM-institutets webbsida [www.gu.se/som-insitutet](http://www.gu.se/som-insitutet). En utförlig metodokumentation från den nationella SOM-undersökningen 2020 finns tillgänglig på hemsidan<sup>1</sup>.

## Den nationella SOM-undersökningen 2020

Fältarbetet för den nationella SOM-undersökningen följer i huvudsak samma upplägg från år till år. Undersökningen 2020 använde en undersökningsdesign som kallas blandad datainsamling (*mixed mode*) vilket innebar att data primärt samlades in via postenkäter, men respondenterna gavs även möjlighet att fylla i enkäten på internet.

Undersökningen skickades ut till ett systematiskt sannolikhetsurval av den svenska befolkningen. Urvalsramen innefattade alla svenska och utländska medborgare som har sin primära adress i Sverige och som är mellan 16 och 85 år. År 2020 ingick 22 500 personer i det totala urvalet. Den totala urvalsstorleken delades in i sex jämnstora grupper till vilka olika editioner av SOM-undersökningen 2020 skickades till. Samtliga formulär innehöll 12 sidor med frågor varav ett antal sidor är fyllda med projektspecifika frågor vilka varierar mellan formulären.

Svaren samlades in mellan den 14 september och 16 december 2020. En stor andel av svaren inkom tidigt och 30 dagar in i fältarbetet hade närmare 70 procent av de slutgiltiga svaren kommit in. Under fältperioden genomfördes en serie påminnelser via post, telefon och SMS.

## Svarsfrekvens och representativitet

Av det ursprungliga urvalet på totalt 22 500 personer var det 11 127 personer som besvarade och skickade in formuläret vilket motsvarar en nettosvarsfrekvens på 51 procent<sup>2</sup>.

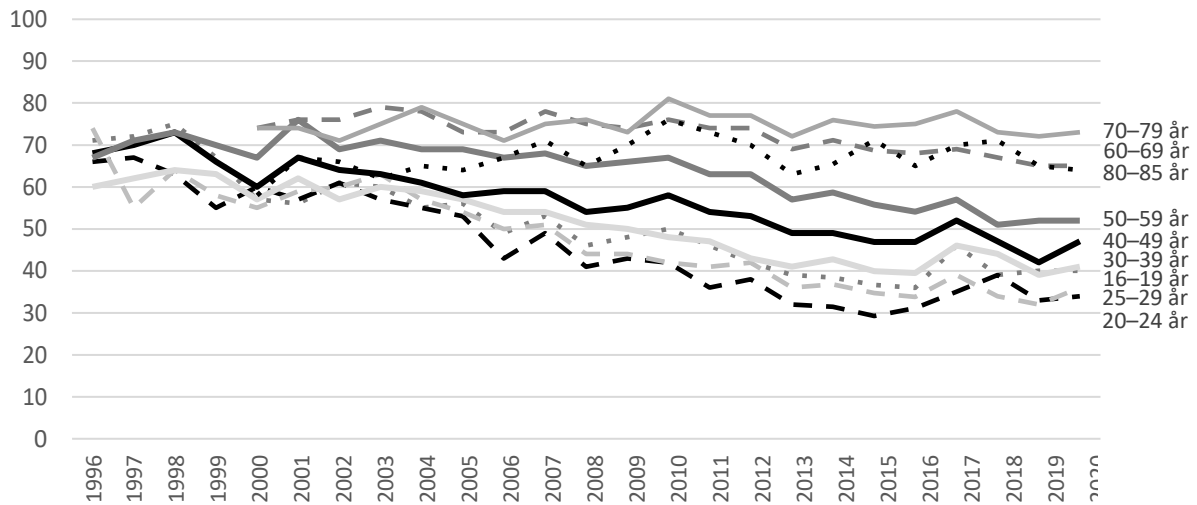
Vilka som svarar och vilka som inte svarar på en frågeundersökning har betydelse för tolkningen av undersökningens resultat. Om en viss grupp är underrepresenterad och samma grupps svar tenderar att skilja sig från övrigas blir studiens resultat mindre giltiga för populationen som helhet. Trots att knappt hälften av respondenterna inte svarar på enkäten är den demografiska representativiteten i svarsgruppen god i de flesta avseenden. I figur 1 görs det däremot tydligt att en lägre andel i de yngre åldersgrupperna svarar på SOM-undersökningarna. Under 2020 fick respondenterna för fjärde gången

<sup>1</sup> <https://www.gu.se/sites/default/files/2021-03/2. Metodrapport Riks 2020.pdf>

<sup>2</sup> I nettosvarsfrekvensen har det så kallade naturliga bortfallet definierats bort. Till det naturliga bortfallet förs personer som är fysiskt eller mentalt oförmögna att svara på enkäten, personer som är avlidna, bortresta under större delen av fältperioden, emigrerade, har språksvårigheter eller inte alls talar svenska. Sammanlagt 740 personer, motsvarande 3,3 procent, har räknats bort som naturligt bortfall.

en belöning i form av skraplott eller värdecheck efter inskickat svar. Detta ger en positiv effekt på svarsfrekvensen och förbättrar de yngre åldersgruppernas representativitet.

**Figur 1 Svarsfrekvens i olika åldersgrupper 1996–2020 (procent)**



Träffsäkerheten i attitydfrågor om politiska förslag och bedömningar av ekonomin är hög trots variationen i svarsfrekvens mellan olika åldersgrupper. Frågor där det existerar större generationsskillnader, exempelvis nyhetskonsumtion, påverkas däremot något mer av att delar av befolkningen har en lägre representation i svarsunderlaget<sup>3</sup>.

## Procentskattningar och felmarginaler

SOM-undersökningarna bygger på ett slumpmässigt urval av den svenska befolkningen 16-85 år. Resultat från sådana urvalsundersökningar är alltid förknippade med en osäkerhet som kan uttryckas i form av en felmarginal. Med hjälp av en felmarginal går det att beräkna ett konfidensintervall kring till exempel en procentskattning. Vi kan förvänta oss att procenttalet för hela populationen befinner sig inom konfidensintervallet i 95 fall av 100 i en tänkt situation med många upprepade mätningar. Att vara medveten om felmarginalen gör att vi lättare undviker att dra slutsatser om förändringar eller gruppskillnader som enbart beror på slumpen. Tabellen nedan ger några exempel på hur stor felmarginalen är vid olika gruppstorlekar och procentskattningar.

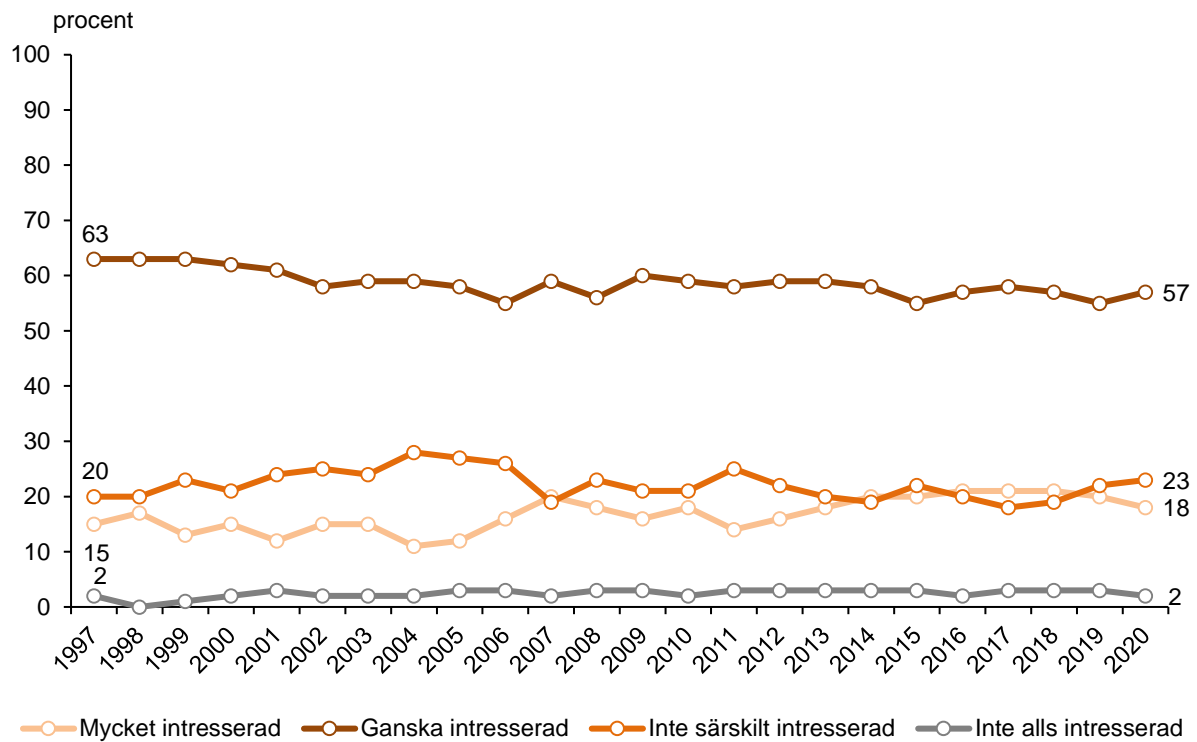
**Tabell 1 Lathund för procentskattningar vid olika gruppstorlekar (felmarginaler och procentenheter)**

Skattning	100	200	400	800	1 000	2 000
50 procent	±9,8	±6,9	±4,9	±3,5	±3,1	±2,2
30 procent	±9,0	±6,4	±4,5	±3,2	±2,8	±2,0
10 procent	±5,9	±4,2	±2,9	±2,1	±1,9	±1,3
6 procent	±4,7	±3,3	±2,3	±1,6	±1,5	±1,0
2 procent	±2,7	±1,9	±1,4	±1,0	±0,9	±0,6

SOM-institutet har i samverkan med forskningsprojektet Den svenska miljö-, energi- och klimatopinionen (MEK) undersökt befolkningens åsikter och attityder på miljö- och klimatområdet. Forskningsprojektet finansieras av Energimyndigheten. I rapporten redovisas frågor ställda både av SOM-institutet och av MEK.

<sup>3</sup> Elias Markstedt (2014) Representativitet och viktning. SOM-rapport 2014:20, SOM-institutet, Göteborgs universitet.

**Figur 1** Intresse för miljöfrågor, 1997–2020 (procent)



**Kommentar:** Frågan lyder: "Hur intresserad är du i allmänhet av miljöfrågor?", svarsalternativen framkommer i figuren. Procentbasen utgörs av dem som besvarat frågan.

**Källa:** De nationella SOM-undersökningarna 1997–2020.



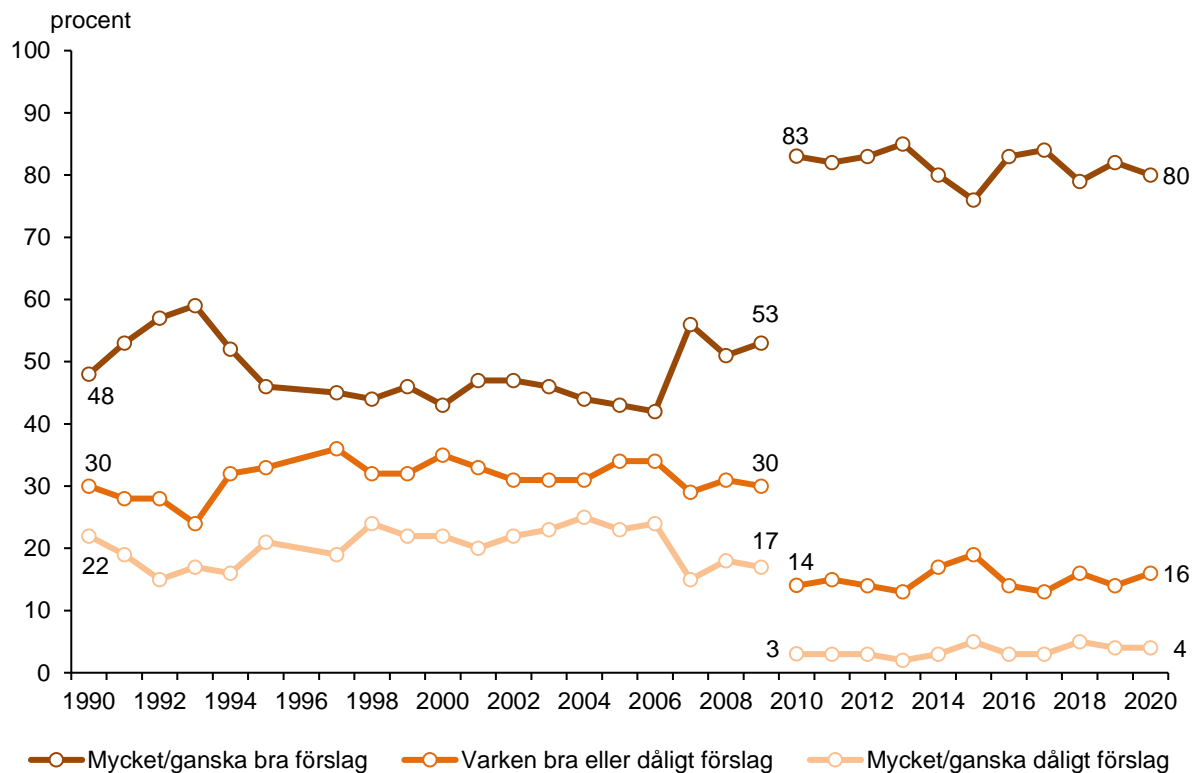
**Tabell 1 Intresse för miljöfrågor efter olika sociala och politiska variabler, 2020 (procent och balansmått)**

	Mycket intresserad	Ganska intresserad	Inte särskilt intresserad	Inte alls intresserad	Summa procent	Balansmått	Antal personer
<b>Samtliga</b>	18	57	23	2	100	+50	1 836
<b>Kön</b>							
Kvinna	19	58	21	2	100	+54	974
Man	17	55	25	3	100	+44	854
<b>Utbildning<sup>1</sup></b>							
Låg	7	55	35	3	100	+24	277
Medellåg	10	57	29	4	100	+34	506
Medelhög	18	61	19	2	100	+58	391
Hög	28	56	15	1	100	+68	631
<b>Hushållsinkomst<sup>2</sup></b>							
Mycket låg	18	55	24	3	100	+46	248
Ganska låg	19	54	26	1	100	+46	384
Medel	13	60	24	3	100	+46	466
Ganska hög	18	58	22	2	100	+52	289
Mycket hög	21	59	18	2	100	+60	320
<b>Subjektiv klass<sup>3</sup></b>							
Arbetarhem	12	54	31	3	100	+32	726
Tjänstemannahem	20	63	16	1	100	+66	634
Högre tjänstemannahem	29	53	17	1	100	+64	179
Jordbrukarhem	27	45	23	5	100	+44	(44)
Företagarhem	18	59	18	5	100	+54	129
<b>Boendeområde</b>							
Landsbygd	19	57	22	2	100	+52	259
Tätort	15	54	28	3	100	+38	366
Stad	17	58	23	2	100	+50	869
Stockholm/Göteborg/Malmö	23	58	17	2	100	+62	309
<b>Ideologisk orientering<sup>4</sup></b>							
Klart till vänster	32	56	11	1	100	+76	199
Något till vänster	21	60	18	1	100	+62	413
Varken till vänster eller till höger	15	56	26	3	100	+42	510
Något till höger	14	61	23	2	100	+50	466
Klart till höger	13	46	35	6	100	+18	207
<b>Partisympati</b>							
V	31	57	11	1	100	+76	146
S	16	60	22	2	100	+52	507
MP	44	52	4	0	100	+92	70
C	22	63	14	1	100	+70	159
L	20	57	19	4	100	+54	54
KD	15	58	25	2	100	+46	85
M	13	59	26	2	100	+44	347
SD	11	48	36	5	100	+18	245

**Kommentar.** Frågan lyder: "Hur intresserad är du i allmänhet av miljöfrågor?" <sup>1</sup>Låg = grundskola eller motsvarande, Medellåg = gymnasium eller motsvarande, Medelhög = eftergymnasial utbildning ej högskola/universitet eller högskola/universitet kortare än 3 år, Hög = högskola/universitet minst 3 år. <sup>2</sup>Mycket låg = 0 – 200 000 kr, Ganska låg = 201 000 – 400 000 kr, Medel = 401 000 – 700 000 kr, Ganska hög = 701 000 – 900 000 kr, Mycket hög = mer än 901 000 kr. <sup>3</sup>Frågan lyder: 'Om du skulle beskriva ditt nuvarande hem, vilket av nedanstående alternativ stämmer då bäst?' <sup>4</sup>Frågan lyder: 'Man talar ibland om att politiska åsikter kan placeras in på en vänster-höger skala. Var någonstans skulle du placera dig själv på en sådan skala?' Balansmättet visar andelen mycket eller ganska intresserade minus andelen inte särskilt eller inte alls intresserade av miljöfrågor. Procentbasen utgörs av dem som besvarat frågan.

**Källa:** Den nationella SOM-undersökningen 2020.

**Figur 2 Satsa mer på ett miljövänligt samhälle, 1990–2020 (procent)**



**Kommentar:** Frågan lyder: "Vilken är din åsikt om följande politiska förslag? satsa mer på ett miljövänligt samhälle" med svarsalternativen "mycket bra förslag", "ganska bra förslag", "varken bra eller dåligt förslag", "ganska dåligt förslag" och "mycket dåligt förslag". Under perioden 1990–2009 användes en annan frågeformulering: "satsa på ett miljövänligt samhälle även om det innebär låg eller ingen ekonomisk tillväxt". Procentbasen utgörs av dem som besvarat frågan.

**Källa:** De nationella SOM-undersökningarna 1990–2020.



**Tabell 2 Satsa mer på ett miljövänligt samhälle efter olika sociala och politiska variabler, 2020 (procent och balansmått)**

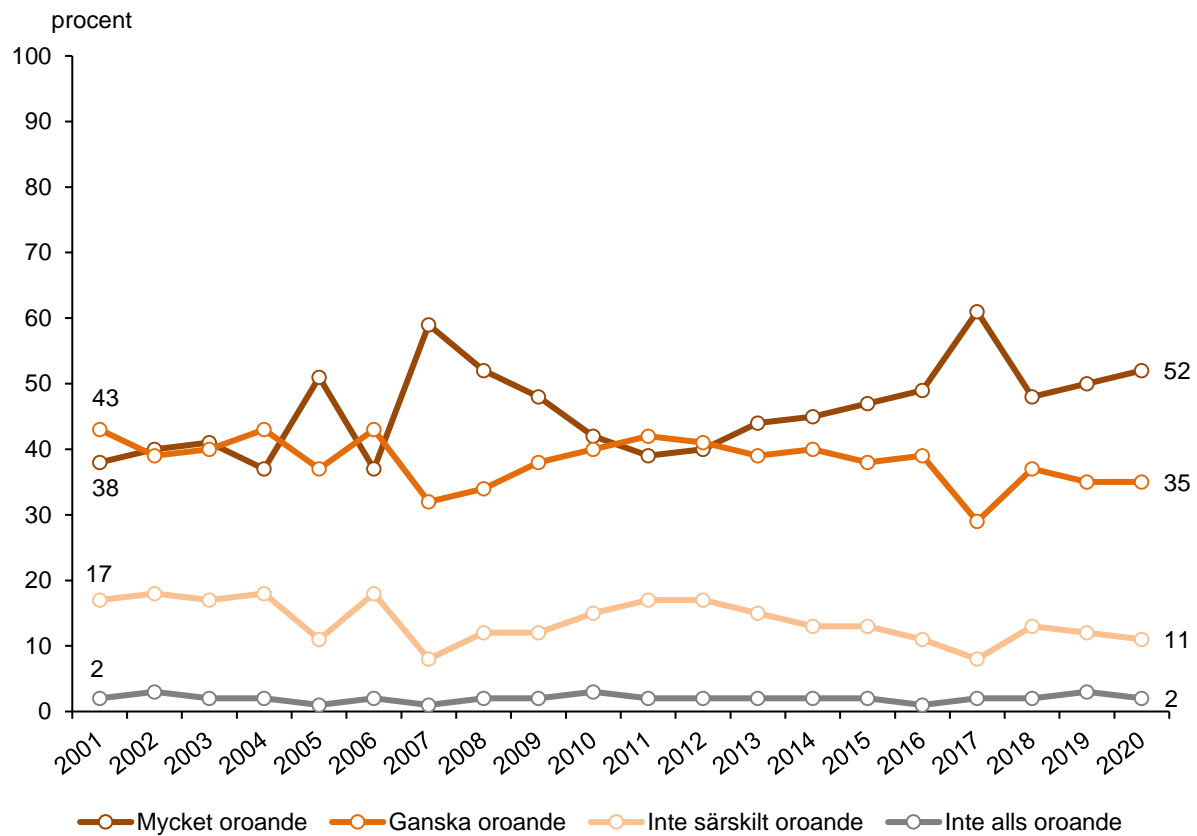
	Mycket bra förslag	Ganska bra förslag	Varken bra eller dåligt förslag	Ganska dåligt förslag	Mycket dåligt förslag	Summa procent	Balansmätt	Antal personer
<b>Samtliga</b>	44	36	16	3	1	100	+76	5 303
<b>Kön</b>								
Kvinna	50	33	14	2	1	100	+80	2 753
Man	37	39	18	4	2	100	+70	2 531
<b>Utbildning<sup>1</sup></b>								
Låg	32	38	24	3	3	100	+64	769
Medellåg	37	39	18	4	2	100	+70	1 511
Medelhög	44	35	17	3	1	100	+75	1 139
Hög	55	33	9	2	1	100	+85	1 792
<b>Hushållsinkomst<sup>2</sup></b>								
Mycket låg	50	29	16	3	2	100	+74	580
Ganska låg	41	37	18	3	1	100	+74	1 191
Medel	41	38	16	3	2	100	+74	1 408
Ganska hög	46	35	14	4	1	100	+76	824
Mycket hög	47	37	12	3	1	100	+80	929
<b>Subjektiv klass<sup>3</sup></b>								
Arbetsarbete	38	37	19	4	2	100	+69	2 009
Tjänstemannahem	50	36	11	2	1	100	+83	1 851
Högre tjänstemannahem	50	34	12	3	1	100	+80	511
Jordbrukarhem	29	32	29	6	4	100	+51	140
Företagarhem	44	36	14	5	1	100	+74	419
<b>Boendeområde</b>								
Landsbygd	39	33	20	6	2	100	+64	728
Tätort	38	40	17	3	2	100	+73	986
Stad	45	37	15	2	1	100	+79	2 500
Stockholm/Göteborg/Malmö	54	31	11	3	1	100	+81	983
<b>Ideologisk orientering<sup>4</sup></b>								
Klart till vänster	72	19	7	1	1	100	+89	585
Något till vänster	56	33	8	2	1	100	+86	1 167
Varken till vänster eller till höger	41	36	19	2	2	100	+73	1 568
Något till höger	33	45	17	4	1	100	+73	1 350
Klart till höger	24	37	27	8	4	100	+49	554
<b>Partisynpati</b>								
V	70	19	8	2	1	100	+86	795
S	46	39	13	2	0	100	+83	1 393
MP	85	11	2	0	2	100	+94	244
C	62	30	6	2	0	100	+90	434
L	44	39	12	3	2	100	+78	188
KD	30	42	21	6	1	100	+65	295
M	30	47	18	3	2	100	+72	1 014
SD	22	35	31	8	4	100	+45	643

**Kommentar.** Frågan lyder: "Vilken är din åsikt om följande politiska förslag? Satsa mer på ett miljövänligt samhälle" med svarsalternativen "mycket bra förslag", "ganska bra förslag", "varken bra eller dåligt förslag", "ganska dåligt förslag" och "mycket dåligt förslag". <sup>1</sup>Låg = grundskola eller motsvarande, Medellåg = gymnasium eller motsvarande, Medelhög = eftergymnasial utbildning ej högskola/universitet eller högskola/universitet kortare än 3 år, Hög = högskola/universitet minst 3 år. <sup>2</sup>Mycket låg = 0 – 200 000 kr, Ganska låg = 201 000 – 400 000 kr, Medel = 401 000 – 700 000 kr, Ganska hög = 701 000 – 900 000 kr, Mycket hög = mer än 901 000 kr. <sup>3</sup>Frågan lyder: "Om du skulle beskriva ditt nuvarande hem, vilket av nedanstående alternativ stämmer då bäst?" <sup>4</sup>Frågan lyder: "Man talar ibland om att politiska åsikter kan placeras in på en vänster-högerskala. Var någonstans skulle du placera dig själv på en sådan skala?". Balansmättet visar andelen mycket bra eller ganska bra förslag minus andelen ganska dåligt eller mycket dåligt förslag. Procentbasen utgörs av dem som besvarat frågan.

**Källa:** Den nationella SOM-undersökningen 2020.



**Figur 3 Oro för förändringar i jordens klimat, 2001–2020 (procent)**



**Kommentar:** Frågan lyder: "Om du ser till läget idag, hur oroande upplever du själv följande inför framtiden: förändringar i jordens klimat?" Resultaten omfattar endast svarspersoner som kryssat för något svarsalternativ. Andelen som hoppat över frågan har genom åren varierat mellan 3–6 procent. Procentbasen utgörs av dem som besvarat frågan.

**Källa:** De nationella SOM-undersökningarna 2001–2020.



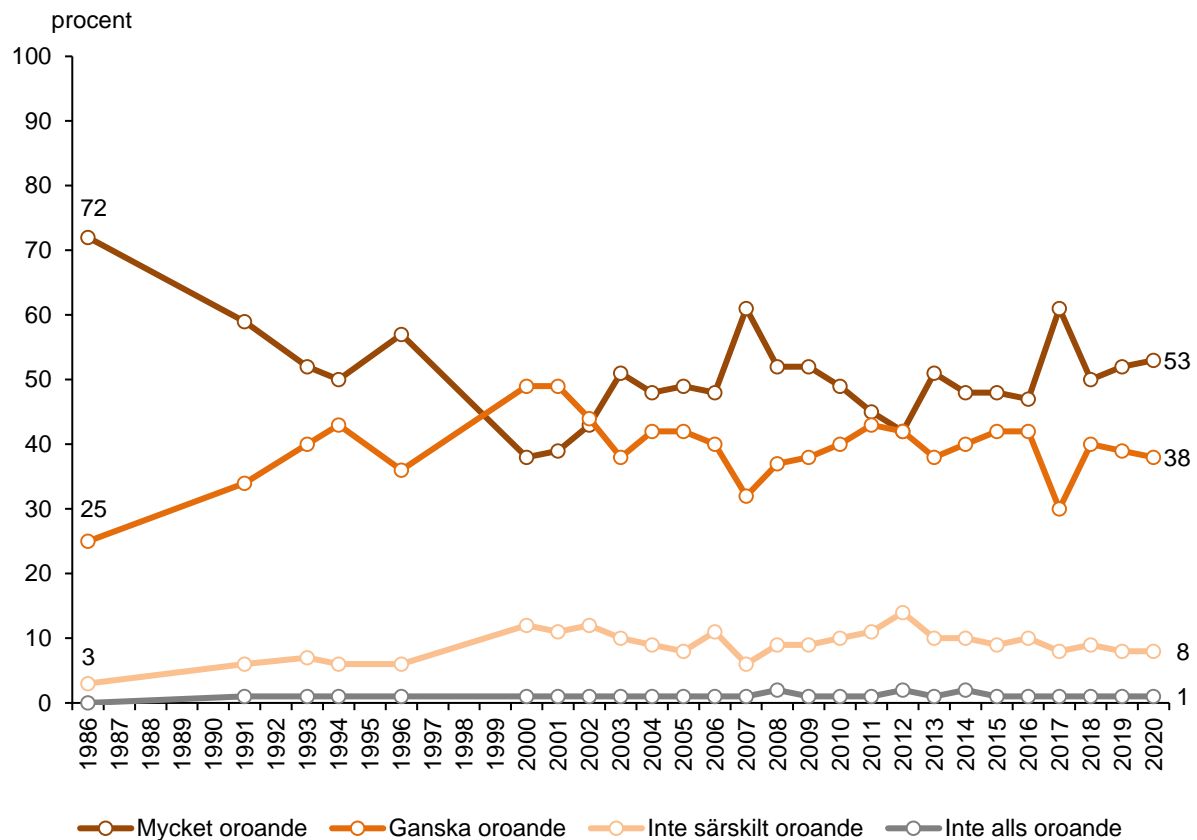
**Tabell 3 Oro för förändringar i jordens klimat efter olika sociala och politiska variabler, 2020 (procent och balansmått)**

	Mycket oroande	Ganska oroande	Inte särskilt oroande	Inte alls oroande	Summa procent	Balansmätt	Antal personer
<b>Samtliga</b>	52	35	11	2	100	+74	3 627
<b>Kön</b>							
Kvinna	59	32	8	1	100	+82	1 887
Man	43	39	15	3	100	+64	1 724
<b>Utbildning<sup>1</sup></b>							
Låg	45	37	16	2	100	+64	517
Medellåg	41	42	14	3	100	+66	1 010
Medelhög	51	35	12	2	100	+72	765
Hög	63	29	6	2	100	+84	1 254
<b>Hushållsinkomst<sup>2</sup></b>							
Mycket låg	55	31	11	3	100	+72	434
Ganska låg	48	39	11	2	100	+74	789
Medel	50	36	13	1	100	+72	960
Ganska hög	51	36	11	2	100	+74	566
Mycket hög	58	31	9	2	100	+78	619
<b>Subjektiv klass<sup>3</sup></b>							
Arbetarhem	45	39	14	2	100	+68	1 401
Tjänstemannahem	59	32	8	1	100	+82	1 252
Högre tjänstemannahem	58	33	7	2	100	+82	345
Jordbrukarhem	44	37	16	3	100	+62	96
Företagarhem	50	34	13	3	100	+68	265
<b>Boendeområde</b>							
Landsbygd	47	38	13	2	100	+70	515
Tätort	44	40	14	2	100	+68	697
Stad	52	35	11	2	100	+74	1 704
Stockholm/Göteborg/Malmö	65	26	7	2	100	+82	640
<b>Ideologisk orientering<sup>4</sup></b>							
Klart till vänster	75	20	4	1	100	+90	400
Något till vänster	63	31	6	0	100	+88	806
Varken till vänster eller till höger	49	38	11	2	100	+74	1 029
Något till höger	45	40	14	1	100	+70	909
Klart till höger	31	39	23	7	100	+40	412
<b>Partisympati</b>							
V	71	25	3	1	100	+92	322
S	56	35	8	1	100	+82	978
MP	83	15	1	1	100	+96	151
C	64	31	5	0	100	+90	308
L	55	35	8	2	100	+80	118
KD	45	36	16	3	100	+62	184
M	43	44	12	1	100	+74	679
SD	28	40	27	5	100	+36	462

**Kommentar.** Frågan lyder: "Om du ser till läget idag, hur oroande upplever du själv följande inför framtiden: förändringar i jordens klimat?" <sup>1</sup>Låg = grundskola eller motsvarande, Medellåg = gymnasium eller motsvarande, Medelhög = eftergymnasial utbildning ej högskola/universitet eller högskola/universitet kortare än 3 år, Hög = högskola/universitet minst 3 år. <sup>2</sup>Mycket låg = 0 – 200 000 kr, Ganska låg = 201 000 – 400 000 kr, Medel = 401 000 – 700 000 kr, Ganska hög = 701 000 – 900 000 kr, Mycket hög = mer än 901 000 kr. <sup>3</sup>Frågan lyder: 'Om du skulle beskriva ditt nuvarande hem, vilket av nedanstående alternativ stämmer då bäst?' <sup>4</sup>Frågan lyder: 'Man talar ibland om att politiska åsikter kan placeras in på en vänster-högskala. Var någonstans skulle du placera dig själv på en sådan skala?' Balansmättet visar andelen mycket eller ganska oroande minus andelen inte särskilt eller inte alls oroande. Procentbasen utgörs av dem som besvarat frågan.

**Källa:** Den nationella SOM-undersökningen 2020.

**Figur 4 Oro för miljöförstöring, 1986–2020 (procent)**



**Kommentar:** Frågan lyder: "Om du ser till läget idag, hur oroande upplever du själv följande inför framtiden: miljöförstöring?" Resultaten omfattar endast svarspersoner som kryssat för något svarsalternativ. Andelen som hoppat över frågan har genom åren varierat mellan 2-5 procent. Procentbasen utgörs av dem som besvarat frågan.

**Källa:** De nationella SOM-undersökningarna 1986–2020.

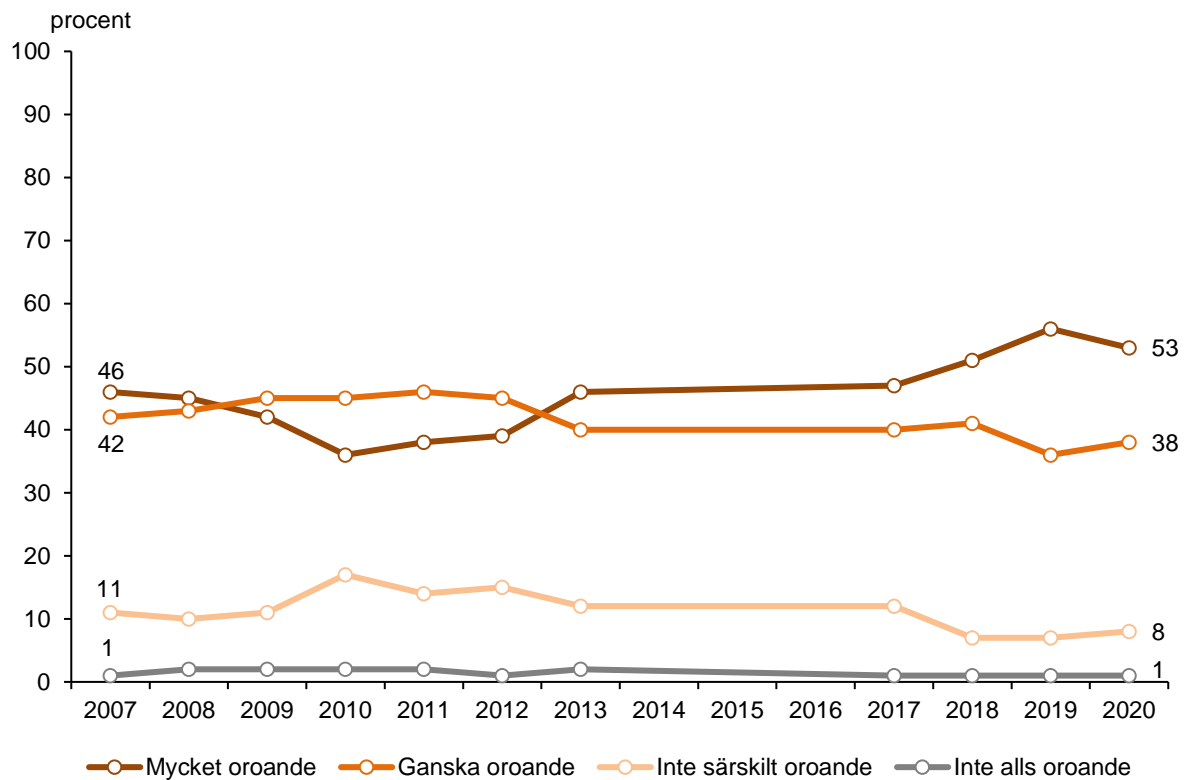
**Tabell 4 Oro för miljöförstöring efter olika sociala och politiska variabler, 2020 (procent och balansmått)**

	Mycket oroande	Ganska oroande	Inte särskilt oroande	Inte alls oroande	Summa procent	Balansmått	Antal personer
<b>Samtliga</b>	53	38	8	1	100	+82	1 822
<b>Kön</b>							
Kvinna	63	31	5	1	100	+88	967
Man	41	45	12	2	100	+72	847
<b>Utbildning<sup>1</sup></b>							
Låg	46	43	10	1	100	+78	268
Medellåg	45	43	11	1	100	+76	501
Medelhög	52	38	8	2	100	+80	385
Hög	63	30	6	1	100	+86	626
<b>Hushållsinkomst<sup>2</sup></b>							
Mycket låg	58	32	9	1	100	+80	239
Ganska låg	52	37	9	2	100	+78	379
Medel	50	40	8	2	100	+80	464
Ganska hög	52	38	10	0	100	+80	284
Mycket hög	54	39	7	0	100	+86	317
<b>Subjektiv klass<sup>3</sup></b>							
Arbetarhem	47	42	9	2	100	+78	712
Tjänstemannahem	58	35	7	0	100	+86	631
Högre tjänstemannahem	55	37	8	0	100	+84	175
Jordbrukarhem	43	41	14	2	100	+68	(44)
Företagarhem	53	34	11	2	100	+74	129
<b>Boendeområde</b>							
Landsbygd	49	42	8	1	100	+82	257
Tätort	47	40	12	1	100	+74	362
Stad	54	37	8	1	100	+82	855
Stockholm/Göteborg/Malmö	60	32	8	0	100	+84	305
<b>Ideologisk orientering<sup>4</sup></b>							
Klart till vänster	74	22	4	0	100	+92	196
Något till vänster	63	31	6	0	100	+88	412
Varken till vänster eller till höger	51	40	8	1	100	+82	504
Något till höger	44	46	9	1	100	+80	466
Klart till höger	38	41	18	3	100	+58	208
<b>Partisynpati</b>							
V	76	22	2	0	100	+96	147
S	57	35	8	0	100	+84	501
MP	80	20	0	0	100	+100	70
C	58	38	4	0	100	+92	159
L	60	33	7	0	100	+86	55
KD	48	40	10	2	100	+76	85
M	44	47	8	1	100	+82	343
SD	36	43	18	3	100	+58	245

**Kommentar.** Frågan lyder: "Om du ser till läget idag, hur oroande upplever du själv följande inför framtiden: miljöförstöring?" <sup>1</sup>Låg = grundskola eller motsvarande, Medellåg = gymnasium eller motsvarande, Medelhög = eftergymnasial utbildning ej högskola/universitet eller högskola/universitet kortare än 3 år, Hög = högskola/universitet minst 3 år. <sup>2</sup>Mycket låg = 0 – 200 000 kr, Ganska låg = 201 000 – 400 000 kr, Medel = 401 000 – 700 000 kr, Ganska hög = 701 000 – 900 000 kr, Mycket hög = mer än 901 000 kr. <sup>3</sup>Frågan lyder: 'Om du skulle beskriva ditt nuvarande hem, vilket av nedanstående alternativ stämmer då bäst?' <sup>4</sup>Frågan lyder: 'Man talar ibland om att politiska åsikter kan placeras in på en vänster-högerskala. Var någonstans skulle du placera dig själv på en sådan skala?' Balansmättet visar andelen mycket eller ganska oroande minus andelen inte särskilt eller inte alls oroande. Procentbasen utgörs av dem som besvarat frågan.

**Källa:** Den nationella SOM-undersökningen 2020.

**Figur 5 Oro för försämrad havsmiljö, 2007–2020 (procent)**



**Kommentar:** Frågan lyder: "Om du ser till läget idag, hur oroande upplever du själv följande inför framtiden: försämrad havsmiljö?" Resultaten omfattar endast svarspersoner som kryssat för något svarsalternativ. Andelen som hoppat över frågan har genom åren varierat mellan 3–6 procent. Procentbasen utgörs av dem som besvarat frågan.

**Källa:** De nationella SOM-undersökningarna 2007–2020.



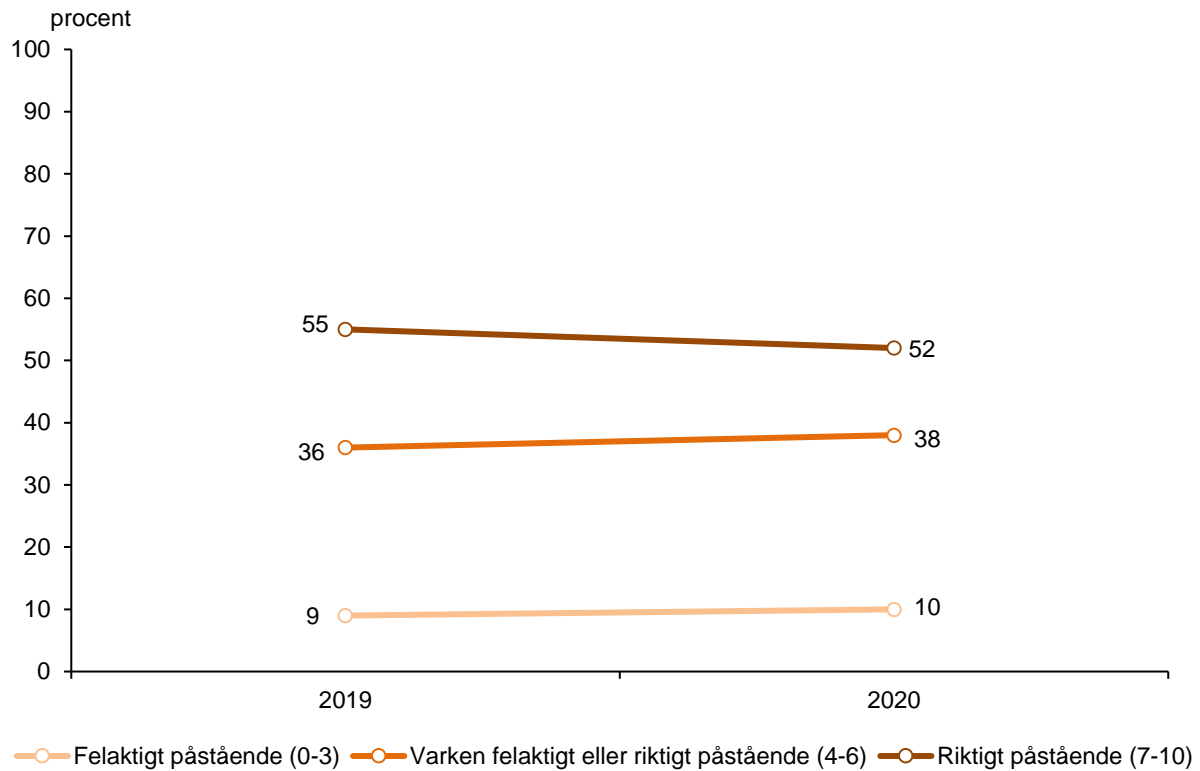
**Tabell 5 Oro för försämrade havsmiljö efter olika sociala och politiska variabler, 2020 (procent och balansmått)**

	Mycket oroande	Ganska oroande	Inte särskilt oroande	Inte alls oroande	Summa procent	Balansmätt	Antal personer
<b>Samtliga</b>	53	38	8	1	100	+82	3 595
<b>Kön</b>							
Kvinna	62	31	6	1	100	+86	1 869
Man	43	45	10	2	100	+76	1 710
<b>Utbildning<sup>1</sup></b>							
Låg	49	40	9	2	100	+78	509
Medellåg	49	41	9	1	100	+80	1 003
Medelhög	52	39	8	1	100	+82	758
Hög	58	34	7	1	100	+84	1 247
<b>Hushållsinkomst<sup>2</sup></b>							
Mycket låg	56	34	8	2	100	+80	429
Ganska låg	54	38	7	1	100	+84	779
Medel	51	40	8	1	100	+82	956
Ganska hög	51	39	9	1	100	+80	564
Mycket hög	55	38	7	0	100	+86	618
<b>Subjektiv klass<sup>3</sup></b>							
Arbetslöshet	51	39	9	1	100	+80	1 385
Tjänstemannahem	55	38	7	0	100	+86	1 249
Högre tjänstemannahem	51	39	9	1	100	+80	342
Jordbrukarhem	49	38	9	4	100	+74	94
Företagarhem	57	32	8	3	100	+78	264
<b>Boendeområde</b>							
Landsbygd	52	41	6	1	100	+86	506
Tätort	49	42	8	1	100	+82	697
Stad	53	38	8	1	100	+82	1 687
Stockholm/Göteborg/Malmö	58	32	9	1	100	+80	637
<b>Ideologisk orientering<sup>4</sup></b>							
Klart till vänster	70	25	4	1	100	+90	396
Något till vänster	56	37	6	1	100	+86	802
Varken till vänster eller till höger	53	38	8	1	100	+82	1 022
Något till höger	46	44	9	1	100	+80	902
Klart till höger	44	41	13	2	100	+70	407
<b>Partisympati</b>							
V	67	29	3	1	100	+92	320
S	53	39	7	1	100	+84	970
MP	75	19	5	1	100	+88	147
C	57	36	7	0	100	+86	307
L	48	41	8	3	100	+78	116
KD	55	35	8	2	100	+80	184
M	45	45	10	0	100	+80	677
SD	44	41	13	2	100	+70	457

**Kommentar.** Frågan lyder: "Om du ser till läget idag, hur oroande upplever du själv följande inför framtiden: försämrade havsmiljö?"  
<sup>1</sup>Låg = grundskola eller motsvarande, Medellåg = gymnasium eller motsvarande, Medelhög = eftergymnasial utbildning ej högskola/universitet eller högskola/universitet kortare än 3 år, Hög = högskola/universitet minst 3 år. <sup>2</sup>Mycket låg = 0 – 200 000 kr, Ganska låg = 201 000 – 400 000 kr, Medel = 401 000 – 700 000 kr, Ganska hög = 701 000 – 900 000 kr, Mycket hög = mer än 901 000 kr. <sup>3</sup>Frågan lyder: 'Om du skulle beskriva ditt nuvarande hem, vilket av nedanstående alternativ stämmer då bäst?' <sup>4</sup>Frågan lyder: 'Man talar ibland om att politiska åsikter kan placeras in på en vänster-högerskala. Var någonstans skulle du placera dig själv på en sådan skala?' Balansmättet visar andelen mycket eller ganska oroande minus andelen inte särskilt eller inte alls oroande. Procentbasen utgörs av dem som besvarat frågan.

**Källa:** Den nationella SOM-undersökningen 2020.

**Figur 6** *Miljöperception: dagens miljöproblem kan lösas med hjälp av ny teknik, 2019–2020 (procent)*



**Kommentar:** Frågan lyder: "Vilken är din uppfattning om följande påstående? – Många av dagens miljöproblem kan lösas med hjälp av ny teknik." Svaret ges på en 11-gradig skala där 0 motsvarar "Helt felaktigt påstående" och 10 motsvarar "Helt riktigt påstående". Svartalternativen har i figuren kodats om till en tregradig skala där 0-3 getts benämningen "felaktigt påstående", 4-6 "varken felaktigt eller riktigt påstående" och 7-10 ett "riktigt påstående". Procentbasen utgörs av dem som besvarat frågan.

**Källa:** Den nationella SOM-undersökningen 2020.

**Tabell 6 Miljöperception: dagens miljöproblem kan lösas med ny teknik efter olika sociala och politiska variabler, 2020 (procent och balansmått)**

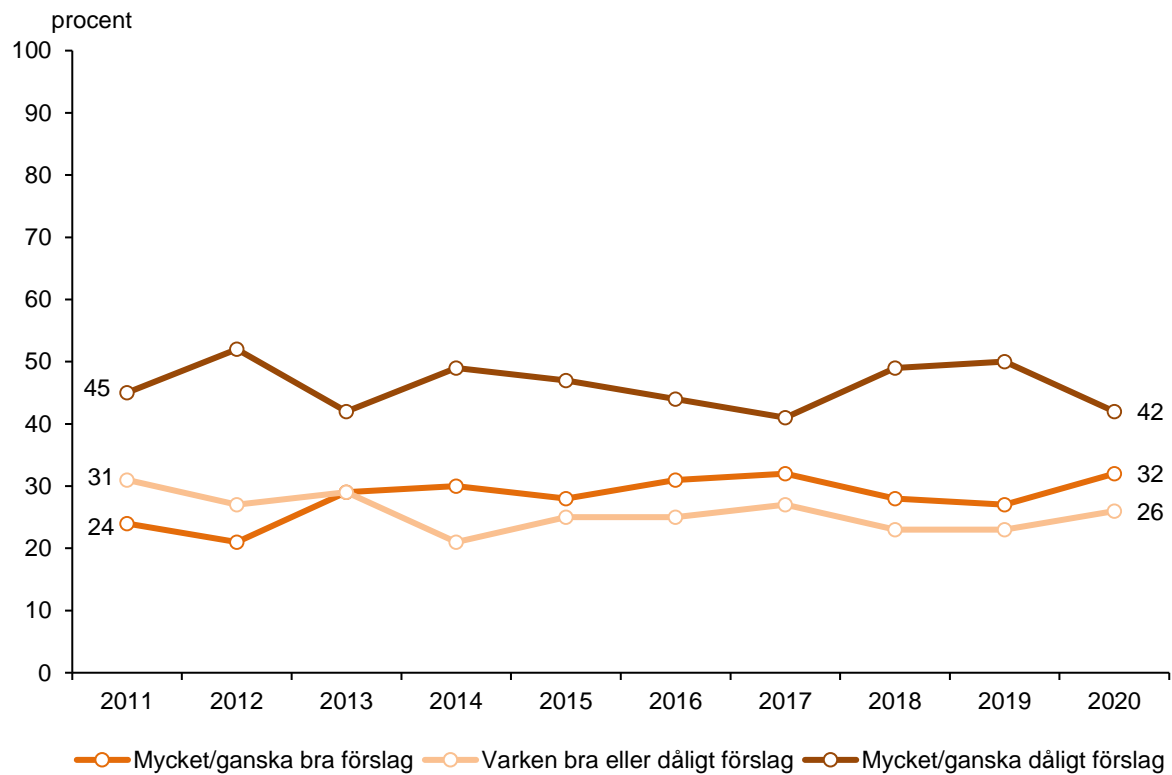
	Helt felaktigt påstående	Något felaktigt påstående	Varken felaktigt eller riktigt påstående	Något riktigt påstående	Helt riktigt påstående	Summa procent	Balansmätt	Antal personer
<b>Samtliga</b>	2	8	38	32	20	100	+42	1 778
<b>Kön</b>								
Kvinna	3	9	43	29	16	100	+33	936
Man	2	7	32	35	24	100	+50	834
<b>Utbildning<sup>1</sup></b>								
Låg	4	8	42	27	19	100	+34	256
Medellåg	2	8	36	33	21	100	+44	494
Medelhög	2	9	37	33	19	100	+41	382
Hög	2	8	37	33	20	100	+43	624
<b>Hushållsinkomst<sup>2</sup></b>								
Mycket låg	4	10	36	26	24	100	+36	233
Ganska låg	3	9	40	27	21	100	+36	373
Medel	3	6	37	36	18	100	+45	457
Ganska hög	1	9	37	37	16	100	+43	282
Mycket hög	1	6	38	34	21	100	+48	318
<b>Subjektiv klass<sup>3</sup></b>								
Arbetarhem	3	9	41	28	19	100	+35	699
Tjänstemannahem	1	7	37	36	19	100	+47	624
Högre tjänstemannahem	2	7	29	39	23	100	+53	176
Jordbrukarhem	7	2	30	28	33	100	+52	(43)
Företagarhem	3	6	38	30	23	100	+44	128
<b>Boendeområde</b>								
Landsbygd	2	7	34	34	23	100	+48	249
Tätort	4	10	38	32	16	100	+34	352
Stad	3	6	40	31	20	100	+42	847
Stockholm/Göteborg/Malmö	1	10	32	35	22	100	+46	302
<b>Ideologisk orientering<sup>4</sup></b>								
Klart till vänster	3	10	41	28	18	100	+33	193
Något till vänster	2	8	33	37	20	100	+47	399
Varken till vänster eller till höger	4	9	43	26	18	100	+31	494
Något till höger	1	6	36	38	19	100	+50	462
Klart till höger	2	6	35	27	30	100	+49	198
<b>Partisynpati</b>								
V	2	10	41	36	11	100	+35	143
S	4	7	39	33	17	100	+39	490
MP	3	17	41	25	14	100	+19	65
C	1	10	35	34	20	100	+43	157
L	2	6	39	33	20	100	+45	54
KD	0	4	42	33	21	100	+50	85
M	2	6	37	32	23	100	+47	342
SD	2	9	33	26	30	100	+45	239

**Kommentar.** Frågan lyder: "Vilken är din uppfattning om följande påstående? – Många av dagens miljöproblem kan lösas med hjälp av ny teknik." Svaret ges på en 11-gradig skala där 0 motsvarar "Helt felaktigt påstående" och 10 motsvarar "Helt riktigt påstående". Svartalternativen har här kodats om till en femgradig skala där 0-1 = Helt felaktigt påstående, 2-3 = Något felaktigt påstående, 4-6 = Varken felaktigt eller riktigt påstående, 7-8 = Något riktigt påstående, 9-10 = Helt riktigt påstående. <sup>1</sup>Låg = grundskola eller motsvarande, Medellåg = gymnasium eller motsvarande, Medelhög = eftergymnasial utbildning ej högskola/universitet eller högskola/universitet kortare än 3 år, Hög = högskola/universitet minst 3 år. <sup>2</sup>Mycket låg = 0 – 200 000 kr, Ganska låg = 201 000 – 400 000 kr, Medel = 401 000 – 700 000 kr, Ganska hög = 701 000 – 900 000 kr, Mycket hög = mer än 901 000 kr. <sup>3</sup>Frågan lyder: 'Om du skulle beskriva ditt nuvarande hem, vilket av nedanstående alternativ stämmer då bäst?' <sup>4</sup>Frågan lyder: 'Man talar ibland om att politiska åsikter kan placeras in på en vänster-högerskala. Var någonstans skulle du placera dig själv på en sådan skala?' Balansmättet visar andelen något riktigt eller helt riktigt påstående minus andelen helt felaktigt eller något felaktigt påstående. Procentbasen utgörs av dem som besvarat frågan.

**Källa:** Den nationella SOM-undersökningen 2020.



**Figur 7 Förslag: höj koldioxidskatten på bensin, 2011–2020 (procent)**



**Kommentar:** Frågan lyder: "Vilken är din åsikt om följande förslag? Höja koldioxidskatten på bensin" med svarsalternativen "mycket bra förslag", "ganska bra förslag", "varken bra eller dåligt förslag", "ganska dåligt förslag", "mycket dåligt förslag". Procentbasen utgörs av dem som besvarat frågan.

**Källa:** De nationella SOM-undersökningarna 2011–2020.



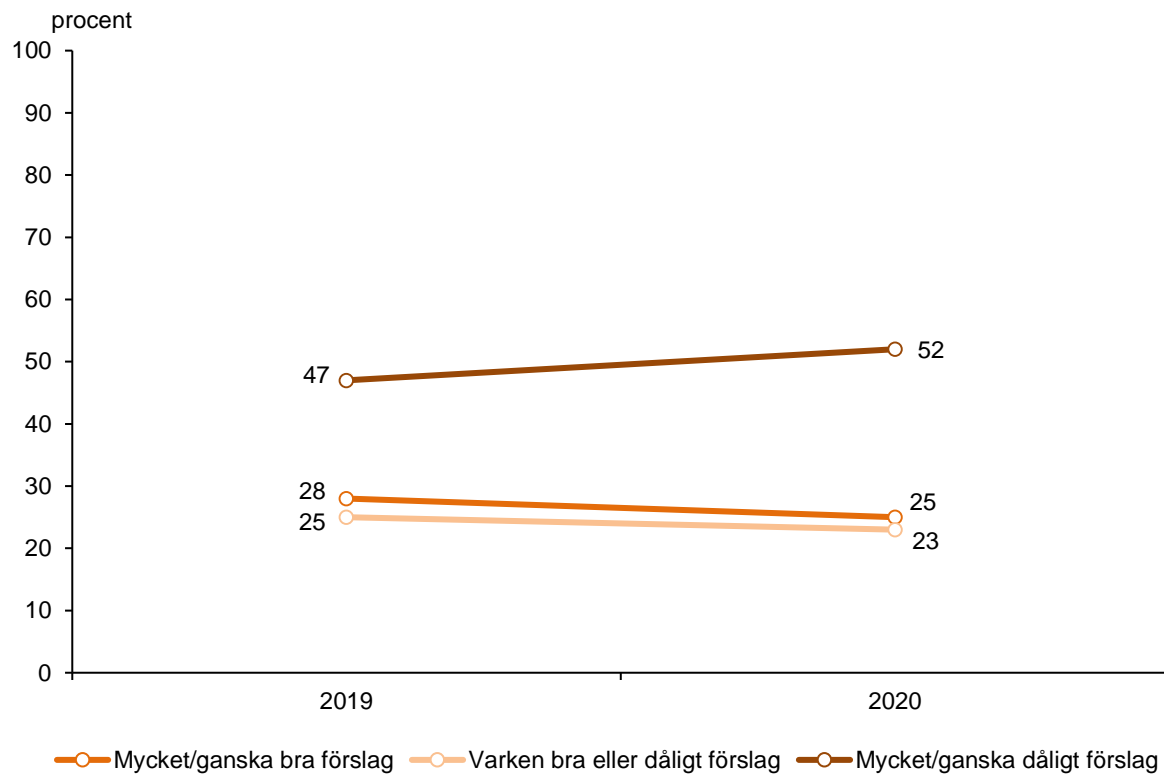
**Tabell 7 Förslag: höj koldioxidskatten på bensin efter olika sociala och politiska variabler, 2020 (procent och balansmätt)**

	Mycket bra förslag	Ganska bra förslag	Varken bra eller dåligt förslag	Ganska dåligt förslag	Mycket dåligt förslag	Summa procent	Balansmätt	Antal personer
<b>Samtliga</b>	11	21	26	23	19	100	-10	5 364
<b>Kön</b>								
Kvinna	12	23	29	21	15	100	-1	2 791
Man	10	19	22	25	24	100	-20	2 549
<b>Utbildning<sup>1</sup></b>								
Låg	5	15	31	23	26	100	-29	761
Medellåg	7	15	26	26	26	100	-30	1 545
Medelhög	10	19	26	25	20	100	-16	1 156
Hög	18	29	23	19	11	100	+17	1 785
<b>Hushållsinkomst<sup>2</sup></b>								
Mycket låg	14	19	30	20	17	100	-4	642
Ganska låg	7	18	29	23	23	100	-21	1 171
Medel	10	19	25	24	22	100	-17	1 403
Ganska hög	11	20	24	25	20	100	-14	807
Mycket hög	14	30	21	22	13	100	+9	946
<b>Subjektiv klass<sup>3</sup></b>								
Arbetarhem	9	16	27	24	24	100	-23	2 044
Tjänstemannahem	13	24	26	23	14	100	0	1 876
Högre tjänstemannahem	15	31	22	18	14	100	+14	547
Jordbrukarhem	4	15	20	22	39	100	-42	139
Företagarhem	8	20	23	26	23	100	-21	386
<b>Boendeområde</b>								
Landsbygd	6	13	20	28	33	100	-42	731
Tätort	5	15	26	28	26	100	-34	1 021
Stad	11	23	29	21	16	100	-3	2 553
Stockholm/Göteborg/Malmö	22	27	22	19	10	100	+20	951
<b>Ideologisk orientering<sup>4</sup></b>								
Klart till vänster	31	25	21	14	9	100	+33	560
Något till vänster	15	29	26	19	11	100	+14	1 207
Varken till vänster eller till höger	8	18	32	23	19	100	-16	1 527
Något till höger	6	20	25	28	21	100	-23	1 390
Klart till höger	3	11	17	27	42	100	-55	594
<b>Partisympati</b>								
V	29	26	21	15	9	100	+31	459
S	11	24	31	21	13	100	+1	1 423
MP	39	39	15	6	1	100	+71	235
C	14	29	27	21	9	100	+13	432
L	9	35	32	15	9	100	+20	165
KD	4	14	26	31	25	100	-38	276
M	4	18	25	31	22	100	-31	1 027
SD	3	8	19	26	44	100	-59	712
<b>Bilkörvanor<sup>5</sup></b>								
Max någon gång i månaden	23	24	26	19	8	100	+20	435
Minst någon gång i veckan	7	19	24	25	25	100	-24	1 341

**Kommentar:** Frågan lyder: "Vilken är din åsikt om följande förslag? Höja koldioxidskatten på bensin" med svarsalternativen "mycket bra förslag", "ganska bra förslag", "varken bra eller dåligt förslag", "ganska dåligt förslag", "mycket dåligt förslag". <sup>1</sup>Låg = grundskola eller motsvarande, Medellåg = gymnasium eller motsvarande, Medelhög = eftergymnasial utbildning ej högskola/universitet eller högskola/universitet kortare än 3 år, Hög = högskola/universitet minst 3 år. <sup>2</sup>Mycket låg = 0 – 200 000 kr, Ganska låg = 201 000 – 400 000 kr, Medel = 401 000 – 700 000 kr, Ganska hög = 701 000 – 900 000 kr, Mycket hög = mer än 901 000 kr. <sup>3</sup>Frågan lyder: "Om du skulle beskriva ditt nuvarande hem, vilket av nedanstående alternativ stämmer då bäst?" <sup>4</sup>Frågan lyder: "Man talar ibland om att politiska åsikter kan placeras in på en vänster-högerskala. Var någonstans skulle du placera dig själv på en sådan skala?" <sup>5</sup>Frågan lyder: "Hur ofta har du under de senaste 12 månaderna gjort följande? Kör bil" med svarsalternativen 'Ingen gång', 'Någon gång under de senaste 12 månaderna', 'Någon gång i halvåret', 'Någon gång i kvartalet', 'Någon gång i månaden', 'Någon gång i veckan', 'Flera gånger i veckan'. Balansmättet visar andelen mycket bra eller ganska bra förslag minus andelen ganska dåligt eller mycket dåligt förslag. Procentbasen utgörs av dem som besvarat frågan.

**Källa:** Den nationella SOM-undersökningen 2020.

**Figur 8 Förslag: inför klimatskatt på nötkött, 2019–2020 (procent)**



**Kommentar:** Frågan lyder: "Vilken är din åsikt om följande förslag? Införa klimatskatt på nötkött" med svarsalternativen "mycket bra förslag", "ganska bra förslag", "varken bra eller dåligt förslag", "ganska dåligt förslag", "mycket dåligt förslag". Procentbasen utgörs av dem som besvarat frågan.

**Källa:** De nationella SOM-undersökningarna 2019–2020.



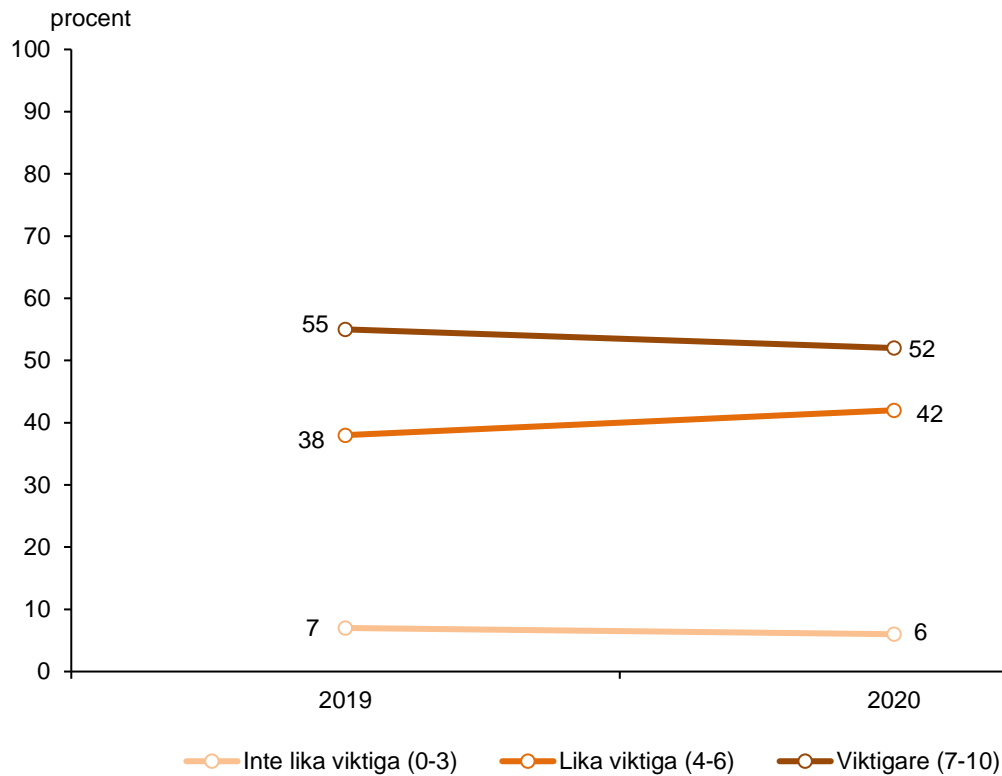
**Tabell 8 Förslag: inför klimatskatt på nötkött efter olika sociala och politiska variabler, 2020 (procent och balansmått)**

	Mycket bra förslag	Ganska bra förslag	Varken bra eller dåligt förslag	Ganska dåligt förslag	Mycket dåligt förslag	Summa procent	Balans-mått	Antal personer
<b>Samtliga</b>	10	15	23	23	29	100	-27	1 805
<b>Kön</b>								
Kvinna	12	18	24	22	24	100	-16	952
Man	9	12	20	24	35	100	-38	846
<b>Utbildning<sup>1</sup></b>								
Låg	5	6	21	24	44	100	-57	264
Medellåg	6	12	23	27	32	100	-41	496
Medelhög	10	16	23	21	30	100	-25	384
Hög	17	20	22	20	21	100	-4	620
<b>Hushållsinkomst<sup>2</sup></b>								
Mycket låg	14	18	22	21	25	100	-14	240
Ganska låg	8	12	23	23	34	100	-37	374
Medel	10	14	23	24	29	100	-29	462
Ganska hög	10	15	21	24	30	100	-29	284
Mycket hög	14	15	22	23	26	100	-20	317
<b>Subjektiv klass<sup>3</sup></b>								
Arbetarhem	8	12	24	23	33	100	-36	703
Tjänstemannahem	13	18	21	25	23	100	-17	629
Högre tjänstemannahem	10	18	22	18	32	100	-22	176
Jordbrukarhem	7	10	12	26	45	100	-54	(42)
Företagarhem	12	9	21	24	34	100	-37	128
<b>Boendeområde</b>								
Landsbygd	5	8	17	27	43	100	-57	255
Tätort	5	11	23	24	37	100	-45	356
Stad	11	15	24	23	27	100	-24	845
Stockholm/Göteborg/Malmö	21	22	22	18	17	100	+8	308
<b>Ideologisk orientering<sup>4</sup></b>								
Klart till vänster	31	20	20	13	16	100	+22	196
Något till vänster	13	19	23	26	19	100	-13	408
Varken till vänster eller till höger	8	13	25	25	29	100	-33	497
Något till höger	5	13	23	24	35	100	-41	464
Klart till höger	3	8	18	21	50	100	-60	209
<b>Partisympati</b>								
V	34	18	20	17	11	100	+24	147
S	8	16	27	24	25	100	-25	499
MP	39	33	18	7	3	100	+62	70
C	11	21	22	26	20	100	-14	159
L	15	15	28	22	20	100	-12	54
KD	2	15	21	16	46	100	-45	82
M	4	12	22	26	36	100	-46	344
SD	4	7	14	21	54	100	-64	242
<b>Köttkonsumtion<sup>5</sup></b>								
Max någon gång i månaden	29	19	24	16	12	100	+20	261
Minst någon gång i veckan	7	14	22	24	33	100	-36	1 512

**Kommentar.** Frågan lyder: "Vilken är din åsikt om följande förslag? Införa klimatskatt på nötkött" med svarsalternativen "mycket bra förslag", "ganska bra förslag", "varken bra eller dåligt förslag", "ganska dåligt förslag", "mycket dåligt förslag". <sup>1</sup>Låg = grundskola eller motsvarande, Medellåg = gymnasium eller motsvarande, Medelhög = eftergymnasial utbildning ej högskola/universitet eller högskola/universitet kortare än 3 år, Hög = högskola/universitet minst 3 år. <sup>2</sup>Mycket låg = 0 – 200 000 kr, Ganska låg = 201 000 – 400 000 kr, Medel = 401 000 – 700 000 kr, Ganska hög = 701 000 – 900 000 kr, Mycket hög = mer än 901 000 kr. <sup>3</sup>Frågan lyder: 'Om du skulle beskriva ditt nuvarande hem, vilket av nedanstående alternativ stämmer då bäst?' <sup>4</sup>Frågan lyder: 'Man talar ibland om att politiska åsikter kan placeras in på en vänster-högerskala. Var någonstans skulle du placera dig själv på en sådan skala?' <sup>5</sup>Frågan lyder: 'Hur ofta har du under de senaste 12 månaderna gjort följande? Ätit kött' med svarsalternativen 'Ingen gång', 'Någon gång under de senaste 12 månaderna', 'Någon gång i halvåret', 'Någon gång i kvartalet', 'Någon gång i månaden', 'Någon gång i veckan', 'Flera gånger i veckan'. Balansmåtten visar andelen mycket bra eller ganska bra förslag minus andelen ganska dåligt eller mycket dåligt förslag. Procentbasen utgörs av dem som besvarat frågan.

**Källa:** Den nationella SOM-undersökningen 2020.

**Figur 9** Hur viktiga är klimatfrågorna jämfört med andra samhällsfrågor, 2019–2020 (procent)



**Kommentar:** Frågan lyder: "Hur viktiga anser du att klimatfrågorna är jämfört med andra samhällsfrågor?" Svaret ges på en 11-gradig skala där 0 motsvarar "inte alls lika viktiga som de flesta andra samhällsfrågor", 5 "lika viktiga som de flesta andra samhällsfrågor" och 10 "mycket viktigare än de flesta andra samhällsfrågor". Svartalternativen har i figuren kodats om till en tregradig skala där 0–3 benämns som "inte lika viktiga", 4–6 "lika viktiga" och 7–10 "viktigare". Procentbasen utgörs av dem som svarat på frågan.

**Källa:** De nationella SOM-undersökningarna 2019–2020.



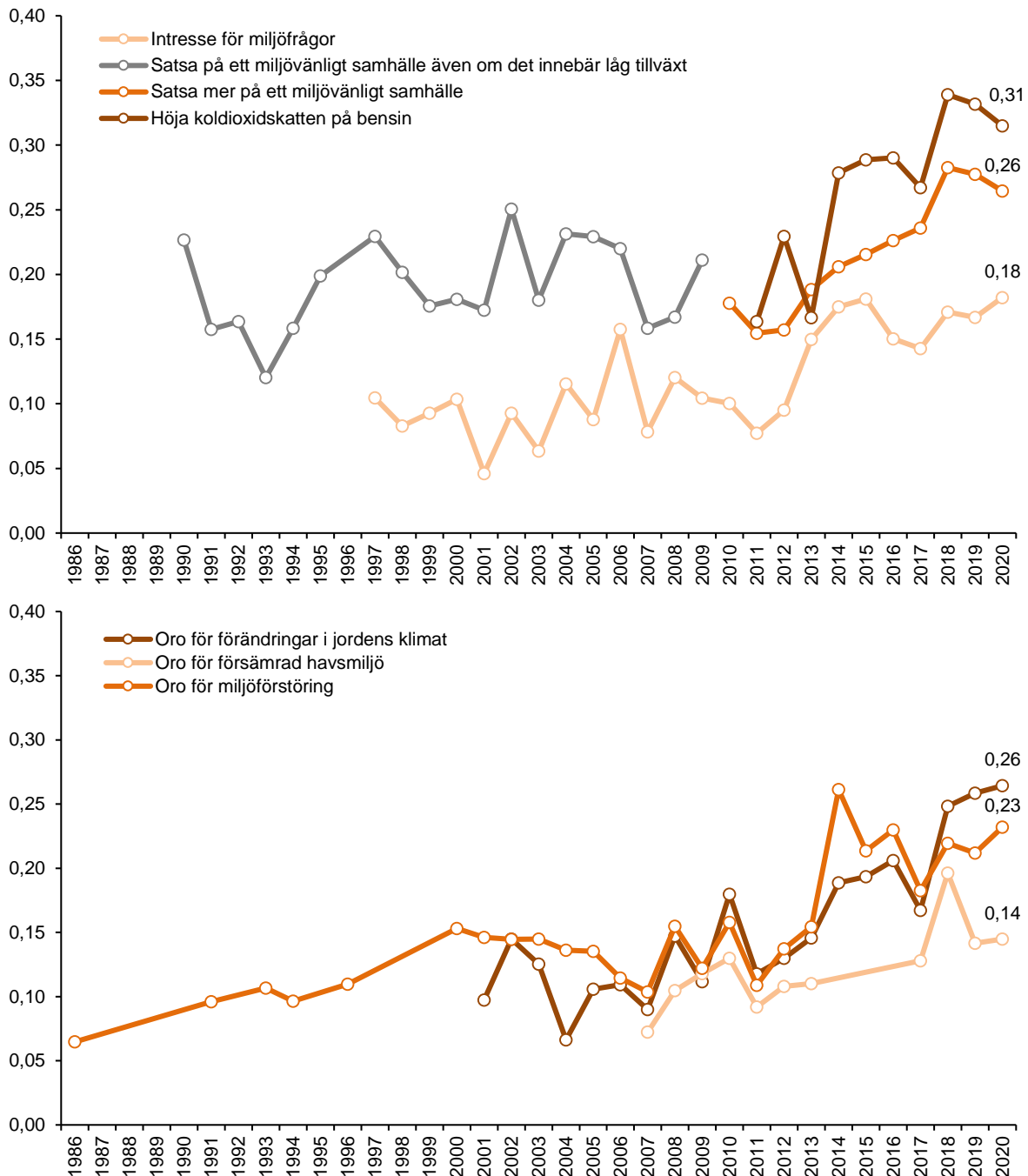
**Tabell 9 Hur viktiga är klimatfrågorna jämfört med andra samhällsfrågor efter olika sociala och politiska variabler, 2020 (procent och balansmätt)**

	Inte alls lika viktiga	Mindre viktiga	Lika viktiga	Viktigare	Mycket viktigare	Summa procent	Balansmätt	Antal personer
<b>Samtliga</b>	2	3	43	29	23	100	+47	1 808
<b>Kön</b>								
Kvinna	1	2	42	29	26	100	+52	955
Man	3	4	44	30	19	100	+42	845
<b>Utbildning<sup>1</sup></b>								
Låg	2	4	59	19	16	100	+29	274
Medellåg	2	4	49	27	18	100	+39	494
Medelhög	3	4	41	30	22	100	+45	387
Hög	2	2	31	35	30	100	+61	626
<b>Hushållsinkomst<sup>2</sup></b>								
Mycket låg	2	3	49	22	24	100	+41	240
Ganska låg	2	4	46	25	23	100	+42	379
Medel	3	4	43	31	19	100	+43	462
Ganska hög	3	3	40	36	18	100	+48	287
Mycket hög	2	2	34	34	28	100	+58	319
<b>Subjektiv klass<sup>3</sup></b>								
Arbetarhem	3	5	50	25	17	100	+34	712
Tjänstemannahem	1	2	38	33	26	100	+56	632
Högre tjänstemannahem	1	4	30	31	34	100	+60	178
Jordbrukarhem	2	5	36	25	32	100	+50	(44)
Företagarhem	5	4	41	31	19	100	+41	128
<b>Boendeområde</b>								
Landsbygd	2	4	44	30	20	100	+44	255
Tätort	2	5	51	23	19	100	+35	363
Stad	2	3	42	30	23	100	+48	859
Stockholm/Göteborg/Malmö	2	2	33	34	29	100	+59	302
<b>Ideologisk orientering<sup>4</sup></b>								
Klart till vänster	1	2	28	34	35	100	+66	198
Något till vänster	1	2	35	32	30	100	+59	400
Varken till vänster eller till höger	1	3	48	25	23	100	+44	505
Något till höger	2	3	45	34	16	100	+45	464
Klart till höger	8	8	51	20	13	100	+17	206
<b>Partisympati</b>								
V	0	2	26	37	35	100	+70	146
S	1	2	43	29	25	100	+51	496
MP	0	2	21	22	55	100	+75	67
C	0	2	33	37	28	100	+63	159
L	0	2	38	43	17	100	+58	53
KD	8	3	44	27	18	100	+34	84
M	1	3	50	31	15	100	+42	343
SD	6	9	55	16	14	100	+15	244

**Kommentar.** Frågan lyder: "Hur viktiga anser du att klimatfrågorna är jämfört med andra samhällsfrågor?" Svaret ges på en 11-gradig skala där 0 motsvarar "inte alls lika viktiga som de flesta andra samhällsfrågor", 5 "lika viktiga som de flesta andra samhällsfrågor" och 10 "mycket viktigare än de flesta andra samhällsfrågor". Svartalternativen har i figuren kodats om till en tregradig skala där 0–1 benämns som "inte alls lika viktiga", 2–3 "mindre viktiga", 4–6 "lika viktiga", 7–8 "viktigare" och 9–10 "mycket viktigare". <sup>1</sup>Låg = grundskola eller motsvarande, Medellåg = gymnasium eller motsvarande, Medelhög = eftergymnasial utbildning ej högskola/universitet eller högskola/universitet kortare än 3 år, Hög = högskola/universitet minst 3 år. <sup>2</sup>Mycket låg = 0 – 200 000 kr, Ganska låg = 201 000 – 400 000 kr, Medel = 401 000 – 700 000 kr, Ganska hög = 701 000 – 900 000 kr, Mycket hög = mer än 901 000 kr. <sup>3</sup>Frågan lyder: 'Om du skulle beskriva ditt nuvarande hem, vilket av nedanstående alternativ stämmer då bäst?' <sup>4</sup>Frågan lyder: 'Man talar ibland om att politiska åsikter kan placeras in på en vänster-högskala. Var någonstans skulle du placera dig själv på en sådan skala?' Balansmättet visar andelen viktigare eller mycket viktigare minus andelen inte alls lika viktiga eller mindre viktiga. Procentbasen utgörs av dem som svarat på frågan.

**Källa:** Den nationella SOM-undersökningen 2020.

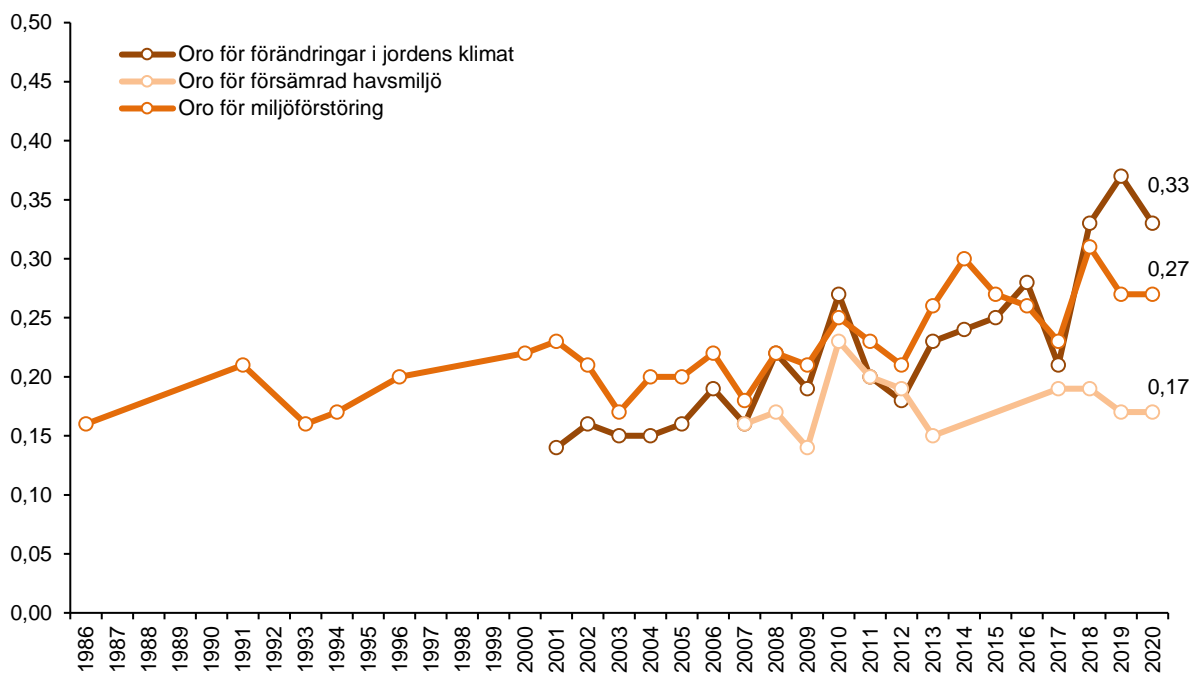
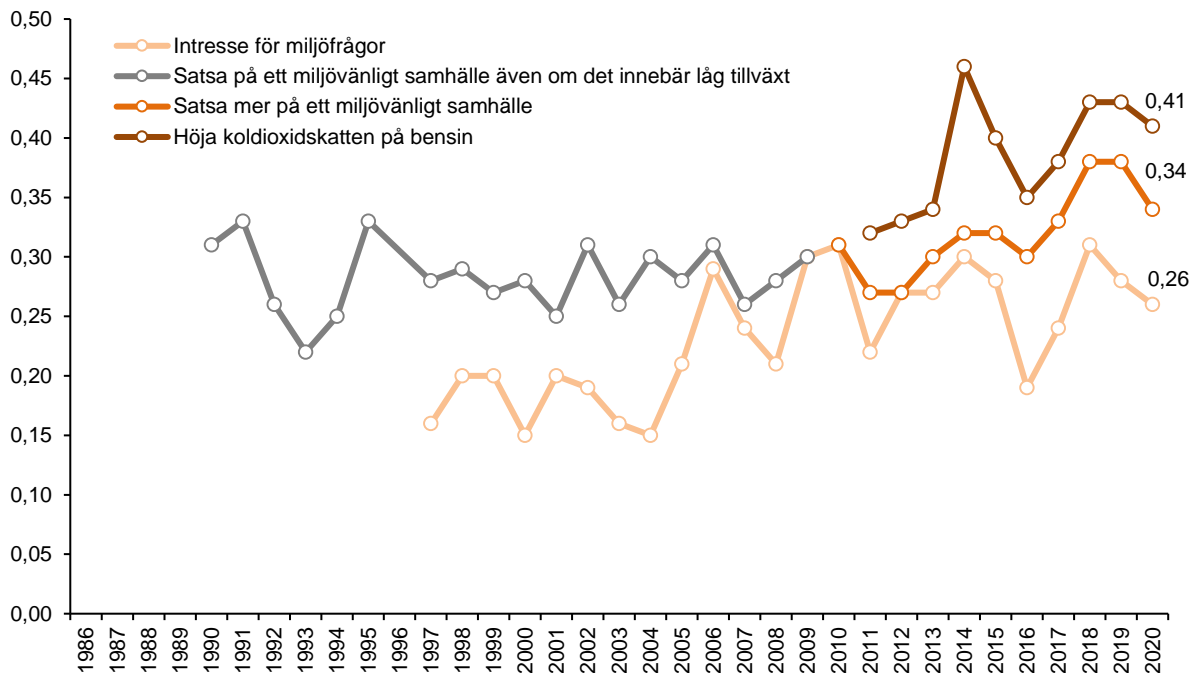
**Figur 10 Samvariation mellan subjektiv vänster-högerposition och ett antal indikatorer på svensk miljö- och klimatopinion, 1986–2020 (Pearson's r)**



**Kommentar:** Figuren visar hur korrelationen mellan subjektiv vänster-högerposition och ett antal indikatorer på svensk miljö- och klimatopinion utvecklats under perioden 1986–2020. Se figur- och tabellkommentarer ovan för respektive indikatorers frågeformulering.

**Källa:** De nationella SOM-undersökningarna 1986–2020.

**Figur 11 Samvariation mellan partisympati och ett antal indikatorer på svensk miljö- och klimatopinion, 1986–2020 (eta)**



**Kommentar:** Figuren visar hur sambanden mellan partisympati och ett antal indikatorer på svensk miljö- och klimatopinion utvecklats under perioden 1986–2020. Se figur- och tabellkommentarer ovan för respektive indikators frågeformulering.

**Källa:** De nationella SOM-undersökningarna 1986–2020.



SOM-institutet vid Göteborgs universitet genomför årligen nationella och lokala frågeundersökningar och anordnar seminarier på temat Samhälle, Opinion och Medier.

SOM-institutet | Seminariegatan 1B | Box 710, 405 30 Göteborg  
031 786 3300 | [info@som.gu.se](mailto:info@som.gu.se) | [www.gu.se/som-institutet](http://www.gu.se/som-institutet)

