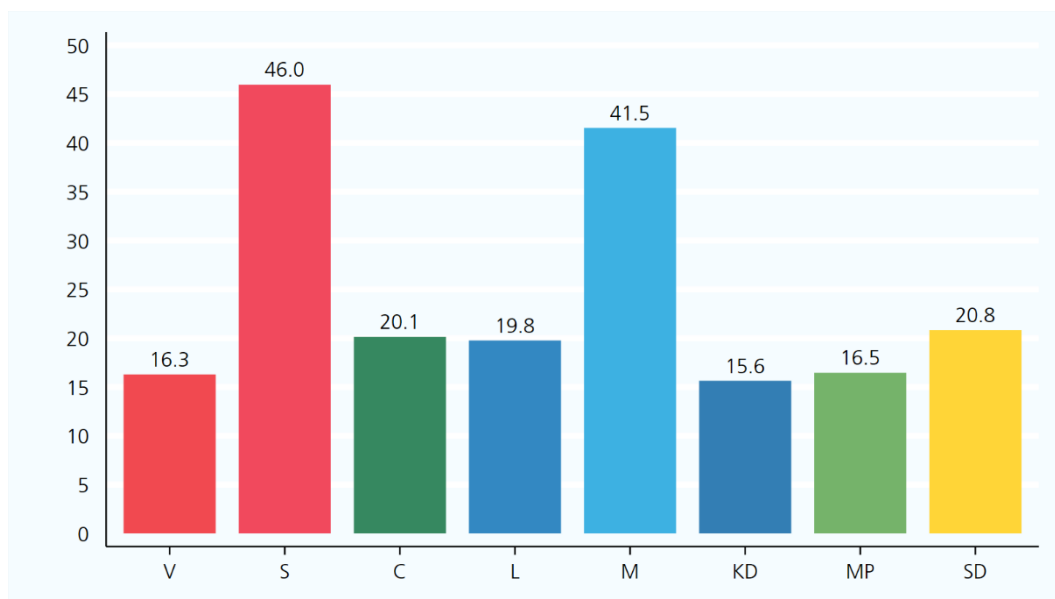


Röstning i sju val 2010-2018

Valundersökningarnas mellanvalspaneler gör det möjligt att undersöka enskilda väljares röstningshistoria för totalt sju olika val. Vi kan analysera hur många gånger en väljare röstat på de olika partierna i nationella val 2010, 2014 och 2018 och i lokala och regionala val 2014 och 2018. Resultaten visar att väljarna spridit ut sina röster rejält mellan de olika partierna. Ungefär var sjätte väljare har vid något tillfälle röstat på Kristdemokraterna (15,6 procent), Miljöpartiet (16,5 procent) och Vänsterpartiet (16,3). Var femte väljare har lagt en röst på Centerpartiet (20,1 procent) och lika stor andel på Liberalerna (19,8 procent) och Sverigedemokraterna (20,8 procent). De två största partierna Socialdemokraterna och Moderaterna har fått stöd av 46,0 respektive 41,5 procent av väljarna vid åtminstone något av de sju undersökta valtillfällena.

Figur 1 Andel väljare som röstat på de olika partierna vid åtminstone något av sju riksdagsval, regionval eller kommunval under perioden 2010-2018 (procent)



Källa: Göteborgs universitet: Valforskningsprogrammet, Valundersökningen 2018.

Kommentar: Beräkningarna bygger på analyser av Valundersökningarnas mellanvalspanel 2014-2018. Uppgifter om valdeltagande vid samtliga val har kontrollerats mot officiella röstlängder. Uppgifter om partival i följande sju val från två Valundersökningar ingår i analysen: Riksdagsvalet 2010 (minnesdata 2014), Riksdagsval, regionval och kommunala val 2014 (från Valundersökningen 2014 och Europaparlamentsvalundersökningen 2014) samt Riksdagsval, regionval och kommunala val (från Valundersökningen 2018).

Tabell 1 Antal valtillfällen som väljare har röstat på de olika partierna vid sju riksdagsval, regionval eller kommunval under perioden 2010-2018 (procent)

Partival antal ggr	V	S	C	L	M	KD	MP	SD
Ingen gång	83,7	54,0	79,9	80,2	58,5	84,4	83,6	79,2
1 gång	5,7	9,0	8,5	8,9	10,3	7,5	6,5	4,8
2 gånger	2,4	6,2	3,7	4,0	6,2	3,4	3,1	2,9
3 gånger	3,1	6,4	3,5	3,3	7,2	2,1	2,7	4,7
4 gånger	1,5	5,8	1,3	1,2	6,4	1,1	1,9	2,7
5 gånger	1,2	3,9	1,1	0,8	2,7	0,6	0,7	1,1
6 gånger	1,5	5,9	1,1	0,9	3,7	0,3	0,8	2,9
Alla 7 gångerna	1,0	8,8	1,1	0,7	5,0	0,7	0,8	1,8
Total	100,0	100,0	100,0	100,0	100,0	100,0	100,0	100,0
N	2 274	2 274	2 274	2 274	2 274	2 274	2 274	2 274

Källa: Göteborgs universitet: Valforskningsprogrammet, Valundersökningen 2018.

Kommentar: Beräkningarna bygger på analyser av Valundersökningarnas mellanvalspanel 2014-2018. Uppgifter om valdeltagande vid samtliga val har kontrollerats mot officiella röstlängder. Uppgifter om partival i följande sju val från två Valundersökningar ingår i analysen: Riksdagsvalet 2010 (minnesdata 2014), Riksdagsval, regionval och kommunala val 2014 (från Valundersökningen 2014 och Europaparlamentsvalundersökningen 2014) samt Riksdagsval, regionval och kommunala val (från Valundersökningen 2018).