

EVALUERING:

KULTURARVSAKADEMIN, GÖTEBORG

CARSTEN PALUDAN-MÜLLER 25 JANUAR 2019

PREMISSER FOR EVALUERINGEN

I slutningen af oktober 2018 modtog jeg en forespørgsel fra Anita Synnestvedt CCHS/ Kulturarvsakademiet om at gennemføre en evaluering af netop Kulturarvsakademiet (herefter KAA). Jeg takkede med interesse ja til at påtage mig opgaven, og vi aftalte at jeg leverer min rapport så at den er klar til 28 januar. På grund af andre presserende opgaver har jeg først indledt arbejdet med evalueringen i sidste del af december.

Den indledende research er foregået gennem de kilder, som har været offentligt tilgængelige på nettet. I hovedsagen drejer det sig om planer, programmer og rapporter for aktiviteter, mødereferater foruden grundlagsdokumenter knyttet til oprettelsen af KAA. Desuden har jeg orienteret mig i det materiale, som belyser CCHS samt andre involverede institutioner. Jeg har indhentet yderligere informationer i mailkorrespondance med Anita Synnestvedt.

Til sammen har det dannet grundlag for mine samtaler med brugere, ledere og koordinatore i Göteborg 9 januar 2019 suppleret telefonisk og pr mail.

Jeg har forstået opgaven således, at jeg i evalueringen mere skal se frem end tilbage. Det betyder at jeg med afsæt i erfaringerne med KAA, sammenholdt med behov og muligheder, som ligger i tiden, vil foreslå veje, som KAA kan åbne ind i fremtiden.

GRUNDLAGET FOR KAA

KAA blev til i 2013. Der havde gennem de forudgående år været en god dialog og samarbejde mellem flere af institutionerne, som nu deltager aktivt i KAA. Akademiet betegner dermed mere en udvidelse, systematisering og formalisering af allerede eksisterende samarbejder end en udvikling af relationer mellem helt nye parter.

Men der er på den anden side ingen tvivl om at etableringen af KAA har ført til at man aktivt har måttet forholde sig til vision, mål og midler for samarbejdet mellem Universitetsforskerne på denne side og forvalterne i de øvrige institutioner på den anden side.

Som det fremstår af centrale formuleringer i tekster skrevet i forbindelse med oprettelsen af KAA, formuleringer gentaget i rapporter om og præsentationer af KAA, så er KAA først og fremmest tænkt som en brobygger mellem teoretikerne og

praktikerne, forstået som forskerne på universiteterne og praktikerne, som forvalter kulturarven på museerne, på arkiverne og i administrationen.

Parterne i KAA er Göteborgs Universitet (G.U.) med CCHS på forskningssiden og Västarvet, Riksarkivet/Landsarkivet Göteborg, Världskulturmuseet i Göteborg, Göteborg Stad Kulturforvaltningen, Stiftelsen Bohusläns Museum og Museinätverk Väst som de store regionale aktører på forvaltningssiden.

KAA præsenteres også som "det fjerde ben" i CCHS ved siden af de tre Clustre: Curating the City, Heritage and Science og Heritage and Wellbeing. For G.U. er KAA i tråd med et vigtigt mål: at række ud over det universitære miljø og skabe en mere umiddelbar relevans for andre dele af samfundet.

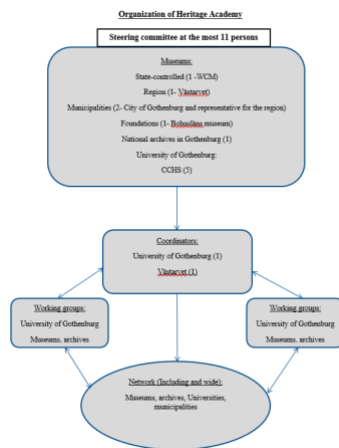
Altså: Brobygning og "outreach" er set fra Universitetets side en erklæret hensigt med KAA.

I avsiktsforklaringen indgået mellem parterne i 2016 (som grundlagsdokument for perioden frem til våren 2019) fremhæves også brobygningsfunktionen og mere specifikt at KAA skal være en mødeplads og platform for netværksbygning mellem de forskellige aktører inden for kulturarvsrelateret forskning, forvaltning og næringsliv. KAA skal hjælpe med at rette opmærksomheden mod betydningen af at bevare og udvikle den regionale materielle og immaterielle kulturarv. Teksten nævner også KAA som en institution med potentiale på nationalt plan også i kraft af det internationale samarbejde, som CCHS indgår i (specielt fremhæves partnerskabet med UCL). Teksten imødeser projekter både inden for forskning og praksis med udgangspunkt i KAA

ORGANISATION

KAA gennemgik i 2016 en omorganisering. Den skulle respondere på behovet for en forenkling, efterhånden som antallet af tilknyttede institutioner blev større. I dag består den daglige bemanning af to deltidsansatte koordinatore med udgangspunkt i hhv. Västarvet og CCHS. De to forestår den daglige drift.

Ledelsen består af en Styrekomité på "op til" 11 medlemmer (det faktiske antal i dag), repræsenterende de deltagende institutioner. Universitetets ledende rolle afspejles i dets fem pladser i Styrekomitéen. Styrekomitéen udnævner en ordførende blandt sine medlemmer.



Foruden Styrekomité og koordinatore er der etableret tematiske arbejdsgrupper og netværk.

AKTIVITETER

Hovedaktiviteten er arrangementer, som tager sigte på at bringe aktørerne fra de involverede institutioner sammen: Seminarer, konferencer, videreuddannelse, arbejdsgruppemøder, netværksmøder/-arrangementer.

PERSPEKTIV: DE TO KULTURER

KAA har fået en krævende opgave som brobygger og mødeplads for det jeg – på baggrund af egne erfaringer – ser som to forskellige kulturer: forvalternes og forskernes. Forvalterne bruges her om alle de, som arbejder med at tage beslutning om praktisk forvaltning af kulturarven (materiel og immateriel). Forskerne betegner de, som forsker på kulturarven, dens brug og forvaltning. Jeg vælger her at accentuere forskellene mellem de to for at tydeliggøre det principielle i min pointe:

FORVALTERNE

Kulturarvsforvalterne sidder med ansvaret for at forvalte en bestand af materielle eller immaterielle kulturarvsobjekter. Det er en bestand, som i et ganske stort omfang allerede er defineret som beskyttede, selvom nye objekter løbende kan inkluderes og gamle ekskluderes. Disse – i vidt omfang givne objekter – skal først og fremmest forvaltes; det er kernen i og grundlaget for kulturarvsforvalternes professionelle eksistens og praksis: Det drejer sig om effektivt "heritage management" inden for en ofte presset økonomisk og tidsmæssig ramme. Det er en ramme som ikke nemt giver plads til at stille de fundamentale spørgsmål ved "den dybere mening" med kulturarven og den igangværende forvaltningspraksis.

FORSKERNE

Forskerne sidder med en anden opgave. Den er at stille spørgsmål om "hvad, hvorfor og hvordan". Forskerne skal dermed også stille grundlæggende spørgsmål ved måden, hvorpå vi definerer forstå og håndterer kulturarven omkring os, og om hvad det medfører i en større kontekst. Og forskerne skal gerne gennem nye forståelser forberede eller udvikle ideer til andre måder at gøre ting på.

BROBYGGERNE

Kulturarvsforvalterne sidder med andre ord med et grundlæggende ansvar for en etableret praksis. Forskerne sidder med et grundlæggende ansvar for at problematisere den etablerede praksis og for at tænke på hvordan den kan forandres. Brobyggerne mellem de to har påtaget sig opgaven at finde måder,

- Hvorpå forvalternes praksis kan nyde godt af forskernes kritiske + gerne kreative tilgang.
- Og måder hvorpå forskernes abstrakt-teoretiske forståelser kan udfordres og udvikles gennem mødet med forvalternes konkret-praktiske virkelighed.

Hvis brobygningen lykkes, så skaber den noget værdifuldt nyt på begge sider. Men det er vigtigt at understrege, at de to kulturer aldrig må smelte sammen i alt hvad de gør. For så forvinder det kreative spændingsfelt, som kan skabe dynamik og fornyelse. Forskningen, som foregår på universitetet, må grundlæggende bevare sin frihed. Og forvaltningen må forblive effektiv og forudsigelig i udøvelsen af sit myndighedsansvar. Men det forhindrer ikke at der også fælles kan defineres forsknings-og-udviklingsprojekter, som for eksempel svarer på konkrete forvaltningsspørgsmål.

Det brobygningsinitiativ, som er taget med etableringen af KAA, er ambitiøst, for det er krævende at bringe de to kulturer sammen i en resultatrig samarbejdsrelation. I hvilket omfang er det lykkedes, og hvilke veje kan KAA gå for at realisere sit fulde potentiale?

OBSERVATIONER

Jeg har haft samtaler med 10 personer, som tilsammen dækker de forskellige aktører og roller, som findes i tilknytning til KAA. Jeg havde forberedt en række spørgsmål, som uden at blive fulgt slavisk dannede en fælles tematisk struktur for samtalerne. Svarene tegnede følgende hovedbillede:

- Alle gav udtryk for at KAA var et nødvendigt og positivt mødested for forvalterne og forskerne.
- Alle gav udtryk for anerkendelse af koordinatorernes indsats.
- Mange gav udtryk for at kvaliteten i KAA's arrangementer var både god og øgende.
- Mange gav udtryk for at der var en ubalance mellem deltagelse fra forskere og forvaltere. De menige forskere i de tre clustre virker overvejende uinteresserede i at møde praktikerne. Deres manglende interesse er en gennemgående kilde til frustration. Der er frustration blandt forvalterne over det manglende fremmøde; og der er frustration blandt forskerne, som forbinder KAA med pligt, dårlig samvittighed og irritation over bebrejdelser for manglende fremmøde.
- Flere gav udtryk for at der var lang vej fra de internationale netværk, som forskerne i CCHS var engagerede i, og så til de regionale forvaltningsinstitutioner, som er partnere i KAA: Forskerne virker mere motiverede af internationalt samarbejde end regionalt, og de regionale partnere oplever begrænset udbytte af forskernes internationale udblik.

- De største aktører blandt forvalterne gav udtryk for at de også uden KAA ville have haft samarbejde med CCHS.
- Mange af de interviewede gav udtryk for at KAA alligevel var en glimrende arena for dialog og samarbejde mellem de mange aktører først og fremmest indenfor kulturarvsforvalterne.
- Jeg mødte også enkelte klare udtryk for at KAA havde påvirket forskningen, og at helt ny forskning var blevet udviklet i kraft af mødet mellem forskning og praksis.
- Flere fra forvaltningssiden gav udtryk for at de savnede dialog med forskerne (også bottom-up) om udvikling af nye projekter og muligheder for at påvirke forskningen i clustrene.
- Fremprovokeret af et spørgsmål fra mig gav flere udtryk for at nogen (ikke alle) på universitetssiden så på KAA som universitetets bidrag til at sprede oplysning og kundskab blandt forvalterne og ikke som en kontaktflade til gensidig læring og fælles udvikling.
- Flere gav udtryk for at KAA's virksomhed havde begrænset direkte effekt i det større samfund. Men udtrykte at der nok kunne være en indirekte effekt gennem partnerinstitutionerne. Der blev også udtrykt et ønske om at KAA blev mindre tilbageholdende i sin profilering mod omverden.
- Det blev nævnt at KAA burde udvikle dialog med politikerne.

På baggrund af disse udsagn og videre, uddybende samtaler sammenholdt med diverse grundlagsdokumenter, planer og rapporter, har jeg følgende konklusioner og anbefalinger.

KONKLUSIONER OG ANBEFALINGER

KAA er kommet godt fra start i forhold til de relativt beskedne ressourcer, der er allokert til realisering af ganske store ambitioner: Der er skabt en mødeplads for regionale kulturarvsaktører, hvor i det mindste nogle forskere også stiller op. Og kvaliteten på aktiviteterne er øgende.

Men hvis ambitionsniveauet og potentialet for brobygning skal realiseres i højere grad, så er der en del greb som må tages:

1. KAA bør tydeliggøre sin organisation.
 - a. UDFORDRING: Det er ikke tydeligt formuleret, hvilket mandat Styrekomiteen har, for eksempel når det handler om økonomi. Det er også uklart hvordan beslutningsprocesserne foregår. Det er ikke tydeliggjort, hvortil og hvordan ansvar delegeres for at Styrekomiteens beslutninger føres ud i livet (antageligt deles ansvaret mellem den ordførende og koordinatorene – men hvordan?). Uklarhed kan gøre det vanskeligere at beslutte og iværksætte nye initiativer.
 - b. ANBEFALING: KAA bør vedtage tydelige mandater og procedurer for forslag, beslutninger og delegering af ansvar og myndighed.

- c. ANBEFALING: KAA bør udarbejde rolle- og stillingsbeskrivelser for Styrekomiteen, den ordførende og koordinatorene. Tilsvarende bør gøres for arbejds- og referencegrupper.
2. KAA må gøre udvekslingen mellem forskere og forvaltere attraktiv for begge parter.
 - a. UDFORDRING: Forskerne må komme ikke primært af pligt, men fordi de forstår at KAA rummer muligheder for at udvikle interessante forskningsprojekter netop i kraft af samarbejdet med forvalterne og dermed adgangen til praksisnært materiale og problemstillinger. Den adgang kan supplere og berige mere teoretiske projekter og meta-studier.
 - b. UDFORDRING: Forvalterne må mærke at de også kan have indflydelse på valg af forskningsspørgsmål og udvikling af projekter, som responderer på disse spørgsmål.
 - c. UDFORDRING: Clustrene bør åbne sig mere for samarbejde om fremtidige projekter med forvalterne. Men det må foregå på en måde, som ikke truer den akademiske forskningsfrihed.
 - d. ANBEFALING: KAA bør afsætte en pulje af "seed-money", hvorfra der bevilges midler til at finansiere udvikling af udvalgte fælles projektideer mellem forskere og forvaltere. Ideer som da bliver til færdige ansøgninger om finansiering fra andre kilder end KAA.
 - e. ANBEFALING: KAA skaffer midler til en forskningskoordinering (ny stilling?), som skal stimulere og støtte udviklingen af sådanne finansierbare projekter på tværs af sektorerne.
 - f. ANBEFALING: KAA skal stimulere udveksling begge veje af personale mellem clustrene i CCHS og de forvaltende institutioner. I forvaltningen sidder sandsynligvis ansatte med stof til en doktorgrads-afhandling. Og i clustrene sidder antageligt forskere med behov for at konfrontere teori med praksisnære casestudier. Begge kan have glæde af at arbejde "på den anden side af broen", og nye perspektiver og inspirationer kan i den sammenhæng springe mellem institutionerne.
3. KAA er bragt til verden som en institution, som skal sætte dagsorden ikke kun regionalt men også nationalt – og dertil med et globalt perspektiv.
 - a. UDFORDRING: KAA må turde prøve kræfter med tidens store problemstillinger, de som rækker ud over både regionen og kulturarven i sig selv, men som rummer ægte dilemmaer også for måden, hvorpå vi forholder os til kulturarven.
 - b. ANBEFALING: KAA udvikler en egnet platform for dialog med lokale, regionale og nationale politikere, hvor man kan afprøve og inspirere hverandres forståelser af hvad kulturarven er, kan og bør kunne i en bredere samfundsmæssig kontekst og i forhold til tidens store udfordringer. Det er ikke meningen at politikerne skal styre

- forskningen, men det er fint om de interesserer sig for den og bidrager med deres perspektiver på det, forskerne arbejder med.
- c. ANBEFALING: KAA afholder en serie godt forberedte workshops, hvor forvaltere og forskere sammen identificerer store problemstillinger, som KAA med sine partnerinstitutioner har særlig interesse i og forudsætninger for at omsætte til fælles forsknings-og udviklingsprojekter. For at illustrere har jeg i et appendiks nedenfor skitseret to vigtige men vanskelige problemstillinger for forskning og forvaltning på kulturarvsfeltet.
 - d. ANBEFALING: Blandt de identificerede problemstillinger vælger KAA et lille antal, som man vurderer som særligt egnede ud fra følgende kriterier: De skal engagere både forskere og forvaltere. De skal svare på spørgsmål, som opfattes som vigtige nationalt og også gerne internationalt. De skal matche kompetencer og ressourcer i institutionerne omkring KAA.
 - e. ANBEFALING: De udvalgte projektidéer bevilges "seed-money" jfr. 2 d. Bevillingen skal købe tid for at nøglepersoner kan udvikle idéerne til projektbeskrivelser og færdige ansøgninger til relevante finansieringskilder.
4. KAA bør benytte indgangen til en ny periode til at relancere sig selv. Det vil være en fordel at tænke, mål, målgrupper og kommunikation i sammenhæng.
- a. UDFORDRING: KAA er for lidt kendt ud over det kulturarvs-faglige miljø og tilsyneladende ikke tilstrækkeligt (aner-)kendt i CCHS.
 - b. UDFORDRING: KAA har defineret ambitiøse overordnede mål, men de er ikke brudt ned i konkrete formuleringer af tydelige delmål som kan kommunikerer til et publikum.
 - c. ANBEFALING: KAA skal ved indledningen til en ny periode revidere og tydeliggøre sine mål og rationalerne bag dem.
 - d. ANBEFALING: KAA udarbejder i den sammenhæng en kommunikationsplan, som omfatter både partnerne i KAA og miljøer uden for, som det er vigtigt at nå frem til.

AFSLUTTENDE BEMÆRKNINGER

Der er mere at sige om KAA og dets muligheder. Men jeg er blevet bedt om at levere en forholdsvis kort tekst med fokus på fremtiden. Jeg håber at den kan bidrage til at spore en konstruktiv debat om de kommende år for KAA. Ambitionerne fejler ingenting, og inden for de eksisterende ressourcer er der nået meget. Ønsket blandt de involverede om mere er klart til stede. Det er gode udgangspunkter for den debat og afklaring, som nu forestår. Den skal finde frem til hvordan KAA kommer over den tærskel, som de nuværende prioriteringer og den nuværende organisation sætter for at KAA kan realisere sit fulde potentiale og de oprindelige ambitioner. Flere af mine forslag vil forudsætte øget tilførsel af ressourcer. Men det er min opfattelse at

det også er muligt at skaffe disse, hvis man kan blive enige om konceptet for de kommende års KAA.

Tak til de 10 samtalepartnere for åbne og inspirerende bidrag: Annika Sjöberg, Mats Sjölin, Ulf Andersson, Kristian Kristiansen, Elisabeth Punzi, Ingrid Martins Holmberg, Karl Magnusson, Monica Gustavson, Anita Synnestvedt, Britta Söderqvist.

Carsten Paludan-Müller,

Helsingør 25 januar 2019

APPENDIKS: TO EKSEMPLER PÅ PROJEKTTEMAER PÅ TVÆRS AF SEKTORERNE

Nedenstående temaer er opført som eksempler på det jeg opfatter som essentielt udfordrende problemstillinger. De møder både de som forsker på, og de som forvalter kulturarven, regionalt, nationalt og globalt. Eksemplerne er mine valg. De er ikke fremført af nogle af de 10 jeg har haft samtaler med, men jeg har nævnt dem over for nogle. Det er med andre ord ikke konkrete forslag til hvad KAA bør arbejde med. De konkrete valg af projektidéer må have forankring i de interesser og ressourcer, som findes i CCHS og de øvrige organisationer omkring KAA.

- A. **Permanens eller im-permanens i kulturarv og kulturarvsbeskyttelse.** Faro-konventionen opererer med "heritage communities". Disse erindringsfællesskaber er ikke nødvendigvis permanente. De kan være bundet til en bestemt generation i et lokalsamfund, hvor en nu nedlagt industri har været identitetsbærende. De funktionstømte bygninger kan være vigtige at fastholde helt eller delvist i en periode, men måske ikke ud over den generation, som har haft sin arbejdsplads der. Kan vi udvikle et mere fleksibelt og dynamisk kulturarvsbegreb med midlertidig beskyttelse og styret transformation som værktøj? Hvordan tilrettelægger vi en styret bevaring/transformation, som både tager vare på behovet for erindring og behovet for udvikling? I fransk byudviklingsdiskussion bruger man begrebet "entre-deux" (mellem to) eller "terrain vague" (vagt definerede områder) om områder og strukturer, som befinder sig i en overgangsfase mellem to tilstande. Disse områder er der mange af i vore lande. De kan rumme interessante muligheder for eksempel i kraft af funktionstømte produktions- eller infrastrukturanlæg. Her kan der være rum både for erindring og fortælling om det der var. Og der kan være rum for eksperimenter med billedkunst, Street Food, musik, dans,

teater, genbrugsbutikker og -værksteder. Tilsammen kan det bidrage i processer, som bringer mennesker sammen, hvor fortid møder nutid, medens man udvikler planerne for hvad området skal blive. Hvordan kan kulturarvens forvaltere og forskere medvirke her?

- B. **Dilemmaer omkring inklusion og eksklusion i forhold til kulturarv.** Europa og USA oplever i disse år "seismiske forskydninger" i de politiske balancer og prioriteringer. Forskydningerne er udløst af globale strømninger af mennesker, kapital, varer og arbejde. Den dermed forbundne øgning af uligheden (også) i de vestlige samfund har skabt grobund for en oplevelse af ekskludering i de samfundslag (middelstand og arbejderklasse), som har oplevet tab af muligheder, fremtidsperspektiver og anerkendelse fra resten af samfundet. I den postkoloniale diskurs om in- og ekskludering har der været begrænset rum for at arbejde med den kulturarv, som har speciel betydning for den del af den gamle vestlige arbejder- og middelstand, som ikke mærker globaliseringens fordele. Det er grupper som nu ofte opfatter sig som efterladte og udsatte. De kan være tiltrukket af det "nationale", som en henvisning til tider, hvor nationalstaten i højere grad havde kontrol over markedet og fordelingen af de samfundsmæssige goder. En tid hvor nationalstaten "tog vare på dem". Kan vi interessere os for "svensk kulturarv i Sverige", på samme måde som for "somalisk kulturarv i Sverige"? Hvad er det for en kulturarv, som er vigtigt for de mennesker, som bor i fraflytningssamfundene rundt om i landet? Kan vi inkludere et sådant fokus, uden at det ses som ekskluderende disrespekt for medlemmer af landets migrantsamfund? Og kan vi fokusere på landets migrantsamfund, uden at det opfattes som ekskluderende disrespekt for fraflytningssamfundene? Kan vi finde det globale i det nationale og det lokale uden at bortdefinere nogen af de tre? Dette rører ved en større problemstilling, som vore samfund må lære sig at håndtere, for at demontere den igangværende polarisering af befolkningerne. Kulturarven er en vigtig faktor i den sammenhæng, fordi den alt for let kan instrumentaliseres til at definere forskellige identiteter som et uforeneligt modsætningsforhold. Kan KAA udvikle sig til et laboratorium for at finde praksisnære greb, der kan bidrage til at løse op for den problemstilling i en kulturarvssammenhæng – gerne i et bredere internationalt samarbejde (tænk EU-finansiering).