

# Kulturvanor i Sverige 1987–2019

---

Elisabeth Falk [SOM-rapport nr 2020:12]



## Innehållsförteckning

Introduktion .....	1
Tabell 2 Kulturvanor och livsstil i Sverige 2019: gjort minst någon gång i månaden, i kvartalet respektive under de senaste 12 månaderna och andel månadsaktivitet .....	3
Tabell 3 Kulturkonsumtion och kulturutövande under de senaste 12 månaderna, 1989–2019	4
Tabell 4a Gått på bio minst någon gång under de senaste 12 månaderna, 1989–2019, efter demografiska faktorer .....	5
Tabell 4b Gått på bio under de senaste 12 månaderna, 1989–2019, efter utbildning respektive subjektiv klass .....	6
Tabell 4c Gått på bio under de senaste 12 månaderna, 1989–2019, efter hushållsinkomst, hälsa respektive livstillfredsställelse .....	7
Tabell 5a Gått på teater minst någon gång under de senaste 12 månaderna, 1989–2019, efter demografiska faktorer .....	8
Tabell 5b Gått på teater under de senaste 12 månaderna, 1989–2019, efter utbildning respektive subjektiv klass .....	9
Tabell 5c Gått på teater under de senaste 12 månaderna, 1989–2019, efter hushållsinkomst, hälsa respektive livstillfredsställelse .....	10
Tabell 6a Gått på balett/dansföreställning under de senaste 12 månaderna, 2007–2019, efter demografiska faktorer .....	11
Tabell 6b Gått på balett/dansföreställning under de senaste 12 månaderna, 2007–2019, efter utbildning, subjektiv klass respektive hushållsinkomst .....	12
Tabell 7a Gått på klassisk konsert/opera under de senaste 12 månaderna, 2007–2019, efter demografiska faktorer .....	13
Tabell 7b Gått på klassisk konsert/opera under de senaste 12 månaderna, 2007–2019, efter utbildning, subjektiv klass och hushållsinkomst .....	14
Tabell 8a Gått på rock-/popkonsert under de senaste 12 månaderna, 1999–2019, efter demografiska faktorer .....	15
Tabell 8b Gått på rock-/popkonsert under de senaste 12 månaderna, 1999–2019, efter utbildning, subjektiv klass och hushållsinkomst .....	16
Tabell 9a Gått på bibliotek minst någon gång under de senaste 12 månaderna, 1995–2019, efter demografiska faktorer .....	17
Tabell 9b Gått på bibliotek under de senaste 12 månaderna, 1995–2019, efter utbildning respektive subjektiv klass .....	18
Tabell 10a Läst bok under de senaste 12 månaderna, 1989–2019, efter kön och ålder .....	20
Tabell 10b Läst bok <i>minst varje vecka</i> under de senaste 12 månaderna, 1989–2019, efter demografiska faktorer .....	21
Tabell 10c Läst bok <i>minst varje vecka</i> under de senaste 12 månaderna, 1989–2019, efter utbildning respektive subjektiv klass .....	22
Tabell 10d Läst bok <i>minst varje vecka</i> under de senaste 12 månaderna, 1989–2019, efter hushållsinkomst, hälsa respektive livstillfredsställelse .....	23



Tabell 11a	Tecknat/målat minst någon gång under de senaste 12 månaderna, 1998–2019, efter demografiska faktorer .....	24
Tabell 11b	Tecknat/målat under de senaste 12 månaderna, 1998–2019, efter utbildning respektive subjektiv klass .....	25
Tabell 11c	Tecknat/målat under de senaste 12 månaderna, 1999–2019, efter hushållsinkomst och livstillfredsställelse .....	26
Tabell 12a	Skrivit dagbok/poesi under de senaste 12 månaderna, 2008–2019, efter demografiska faktorer .....	27
Tabell 12b	Skrivit dagbok/poesi under de senaste 12 månaderna, 2008–2019, efter utbildning, subjektiv klass respektive hushållsinkomst .....	28
Tabell 13a	Fotograferat/filmat under de senaste 12 månaderna, 2008–2019, efter demografiska faktorer .....	29
Tabell 13b	Fotograferat/filmat under de senaste 12 månaderna, 2008–2019, efter utbildning, subjektiv klass respektive hushållsinkomst .....	30
Tabell 14a	Spelat musikinstrument/sjungit i kör under de senaste 12 månaderna, 2007–2019, efter demografiska faktorer .....	31
Tabell 14b	Spelat musikinstrument under de senaste 12 månaderna, 2007–2019, efter utbildning, subjektiv klass, hushållsinkomst respektive hälsa .....	32
Tabell 15a	Spelat teater/lajv under de senaste 12 månaderna, 2007–2019, efter demografiska faktorer .....	33
Tabell 15b	Spelat teater/lajv under de senaste 12 månaderna, 2007–2019, efter utbildning, subjektiv klass respektive hushållsinkomst .....	34
Tabell 16a	Deltagit i studiecirkel/kursverksamhet under de senaste 12 månaderna, 2007–2019, efter demografiska faktorer .....	35
Tabell 16b	Deltagit i studiecirkel/kursverksamhet under de senaste 12 månaderna, 2007–2019, efter utbildning, subjektiv klass, hushållsinkomst respektive hälsa .....	36
Tabell 17a	Sysslat med handarbete/hantverk under de senaste 12 månaderna, 2007–2019, efter demografiska faktorer .....	37
Tabell 17b	Sysslat med handarbete/hantverk under de senaste 12 månaderna, 2007–2019, efter utbildning, subjektiv klass, hushållsinkomst respektive hälsa .....	38
Tabell 18a	Kulturutövande under de senaste 12 månaderna, 2019, efter demografiska faktorer .....	39
Tabell 18b	Kulturutövande under de senaste 12 månaderna, 2019, efter utbildning, subjektiv klass, hushållsinkomst, hälsa respektive livstillfredsställelse.....	40
Tabell 19a	Kulturutövande minst någon gång under det senaste kvartalet, 2019, efter demografiska faktorer .....	41
Tabell 19b	Kulturutövande minst någon gång under det senaste kvartalet, 2019, efter utbildning, subjektiv klass, hushållsinkomst, hälsa respektive livstillfredsställelse....	42
Figur 2	Tagit del av olika typer av scenkonst de senaste 12 månaderna, 1989–2019.....	43
Figur 3	Kulturutövande, 1998–2019.....	44
Figur 4	Tagit del av konst och kunskap, 1995–2019.....	45
Figur 5	Bokläsning minst varje vecka, 1988–2019.....	46



## Introduktion

SOM-undersökningarna genomförs varje år sedan 1986 av SOM-institutet vid Göteborgs universitet. Syftet med undersökningarna är att kartlägga svensk opinion och belysa hur svenska folkets vanor och attityder förändras över tid. SOM-institutet är en centrumbildning vid Institutionen för journalistik, medier och kommunikation (JMG), Göteborgs universitet och har sin bakgrund i ett långvarigt samarbete mellan de två grundarinstitutionerna Statsvetenskapliga institutionen och Institutionen för journalistik, medier och kommunikation (JMG). Sedan 2017 är SOM-institutet även inrättat som en fakultetsgemensam forskningsinfrastruktur vid samhällsvetenskapliga fakulteten, Göteborgs universitet. Den nationella SOM-undersökningen genomförs i samverkan med forskare från olika discipliner, främst inom samhällsvetenskap.

SOM-undersökningens rapportserie står för en betydande del av resultatredovisningen av SOM-undersökningarna. Resultat publiceras även i form av presentationer och fördjupade analyser i de återkommande forskarantologierna. Alla publikationer finns tillgängliga för nedladdning på SOM-institutets webbsida [www.som.gu.se](http://www.som.gu.se). En utförlig metodokumentation från den nationella SOM-undersökningen 2019 finns tillgänglig på hemsidan<sup>1</sup>.

## Den nationella SOM-undersökningen 2019

Fältarbetet för den nationella SOM-undersökningen följer i huvudsak samma upplägg från år till år. 2019 års SOM-undersökning använde en undersökningsdesign som kallas blandad datainsamling (*mixed mode*) vilket innebar att data primärt samlades in via postenkäter, men respondenterna gavs även möjlighet att fylla i enkäten på internet.

Undersökningen skickades ut till ett systematiskt sannolikhetsurval av den svenska befolkningen. Urvalsramen innefattade alla svenska och utländska medborgare som har sin primära adress i Sverige och som är mellan 16 och 85 år. År 2019 ingick 21 000 personer i det totala urvalet. Den totala urvalsstorleken delades in i sex jämnstora grupper till vilka olika editioner av SOM-undersökningen 2019 skickades till. Samtliga formulär innehöll 12 sidor med frågor varav ett antal sidor är fyllda med projektspecifika frågor vilka varierar mellan formulären.

Svaren samlades in mellan den 16 september och 31 december 2019. En stor andel av svaren inkom tidigt och 30 dagar in i fältarbetet hade närmare 70 procent av de slutgiltiga svaren kommit in. Under fältperioden genomfördes en serie påminnelser via post, telefon och SMS.

## Svarsfrekvens och representativitet

Av det ursprungliga urvalet på totalt 21 000 personer var det 10 068 personer som besvarade och skickade in formuläret vilket motsvarar en nettosvarsfrekvens på 49 procent<sup>2</sup>.

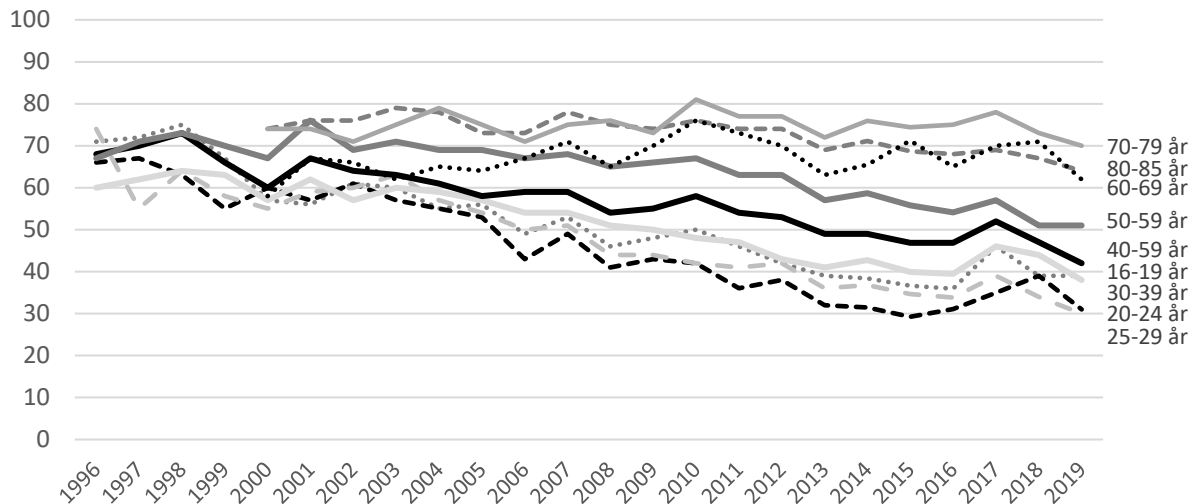
Vilka som svarar och vilka som inte svarar på en frågeundersökning har betydelse för tolkningen av undersökningens resultat. Om en viss grupp är underrepresenterad och samma grupps svar tenderar att skilja sig från övrigas blir studiens resultat mindre giltiga för populationen som helhet. Trots att knappt hälften av respondenterna inte svarar på enkäten är den demografiska representativiteten i svarsgruppen god i de flesta avseenden. I figur 1 görs det däremot tydligt att en lägre andel i de yngre åldersgrupperna svarar på SOM-undersökningarna. 2019 fick respondenterna för tredje gången en belöning i form av

<sup>1</sup> [https://som.gu.se/digitalAssets/1768/1768372\\_3.-metodrapport-riks-2019.pdf](https://som.gu.se/digitalAssets/1768/1768372_3.-metodrapport-riks-2019.pdf)

<sup>2</sup> I nettosvarsfrekvensen har det så kallade naturliga bortfallet definierats bort. Till det naturliga bortfallet förs personer som är fysiskt eller mentalt oförmögna att svara på enkäten, personer som är avlidna, bortresta under större delen av fältperioden, emigrerade, har språksvårigheter eller inte alls talar svenska. Sammanlagt 550 personer, motsvarande 2,6 procent, har räknats bort som naturligt bortfall.

skraplott eller värdecheck efter inskickat svar. Det gav en positiv effekt på svarsfrekvensen och förbättrade de yngre åldersgruppernas representativitet.

**Figur 1 Svarsfrekvens i olika åldersgrupper 1996–2019 (procent)**



Träffsäkerheten i attitydfrågor om politiska förslag och bedömningar av ekonomin är hög trots variationen i svarsfrekvens mellan olika åldersgrupper. Frågor där det existerar större generationskillnader, exempelvis nyhetskonsumtion, påverkas däremot något mer av att delar av befolkningen har en lägre representation i svarsunderlaget<sup>3</sup>.

### Procentskattningar och felmarginaler

SOM-undersökningarna bygger på ett slumpmässigt urval av den svenska befolkningen 16-85 år. Resultat från sådana urvalsundersökningar är alltid förknippade med en osäkerhet som kan uttryckas i form av en felmarginal. Med hjälp av en felmarginal går det att beräkna ett konfidensintervall kring till exempel en procentskattning. Vi kan förvänta oss att procenttalet för hela populationen befinner sig inom konfidensintervallet i 95 fall av 100 i en tänkt situation med många upprepade mätningar. Att vara medveten om felmarginalen gör att vi lättare undviker att dra slutsatser om förändringar eller gruppskillnader som enbart beror på slumpen. Tabellen nedan ger några exempel på hur stor felmarginalen är vid olika gruppstorlekar och procentskattningar.

**Tabell 1 Lathund för procentskattningar vid olika gruppstorlekar (felmarginaler och procentenheter)**

Skattning	100	200	400	800	1 000	2 000
50 procent	±9,8	±6,9	±4,9	±3,5	±3,1	±2,2
30 procent	±9,0	±6,4	±4,5	±3,2	±2,8	±2,0
10 procent	±5,9	±4,2	±2,9	±2,1	±1,9	±1,3
6 procent	±4,7	±3,3	±2,3	±1,6	±1,5	±1,0
2 procent	±2,7	±1,9	±1,4	±1,0	±0,9	±0,6

SOM-institutet har i samverkan med Myndigheten för kulturanalys undersökt svenskarnas kulturvanor. Frågorna ställdes i formulär 1 respektive 6.

<sup>3</sup> Elias Markstedt (2014) Representativitet och viktning. SOM-rapport 2014:20, SOM-institutet, Göteborgs universitet.



**Tabell 2 Kulturvanor och livsstil i Sverige 2019: gjort minst någon gång i månaden, i kvartalet respektive under de senaste 12 månaderna (procent) och andel månadsaktivitet**

	Minst någon gång i månaden	Minst någon gång i kvartalet	Minst någon gång de senaste 12 månaderna	Antal personer	Andel månadsaktivitet av årsaktivitet
Varit ute i naturen/friluftsliv	84	90	97	1 629	0,87
Motionerat/tränat	83	87	93	1 626	0,89
Läst någon bok	51	63	82	1 649	0,62
Lyssnat på ljudbok/talbok	20	24	36	1 645	0,56
Gått på restaurang/bar/pub på kvällstid	42	62	86	1 643	0,49
Umgåtts med vänner	90	95	98	1 644	0,92
Dansat	13	17	37	1 645	0,35
Besökt idrottsevenemang	21	34	59	1 632	0,36
Spelat dator-/tv-spel	22	26	38	1 644	0,58
Sett på film	75	83	92	1 639	0,82
Fotograferat/filmat	45	51	63	1 635	0,71
Sysslat med handarbete/hantverk	23	30	45	1 645	0,51
Tecknat/målat	12	15	31	1 644	0,39
Skrivit dagbok/poesi	11	13	20	1 647	0,55
Sjungit i kör/spelat musikinstrument	10	12	17	1 651	0,59
Spelat teater, deltagit i lajv etc.	0	1	2	1 649	0,00
Diskuterat politik	54	65	83	1 638	0,65
Besökt bibliotek	22	34	55	1 643	0,40
Deltagit i studiecirkel/kursverksamhet	10	12	21	1 645	0,48
Gått på bio	10	28	68	1 646	0,15
Gått på teater	2	8	38	1 653	0,05
Gått på rock-/popkonsert	2	7	36	1 653	0,06
Gått på klassisk konsert, opera	2	4	18	1 651	0,11
Gått på balett, dansföreställning	0	2	10	1 650	0,00
Gått på konstutställning	4	12	40	1 648	0,10

**Kommentar:** Frågan lyder: 'Hur ofta har du under den senaste 12 månaderna gjort följande?'. Svarsalternativen är 'Ingen gång', 'Någon gång under de senaste 12 månaderna', 'Någon gång i halvåret', 'Någon gång i kvartalet', 'Någon gång i månaden', 'Någon gång i veckan', 'Flera gånger i veckan'.

**Källa:** Den nationella SOM-undersökningen 2019.

**Tabell 3 Kulturkonsumtion och kulturutövande under de senaste 12 månaderna, 1989–2019 (procent)**

	1989	1991	1993	1995	1997	1999	2001	2002	2003	2004	2005	2006	2007	2008	2009	2010	2011	2014	2015	2017	2018	2019	Antal 2019
Bio	60	60	57	59	59	60	59	65	64	63	62	65	63	65	65	63	64	66	67	69	67	68	1 646
Teater	47	45	44	44	46	45	39	43	42	39	42	44	43	42	40	40	39	43	41	39	39	38	1 653
Musikal	-	-	-	-	-	-	-	-	-	-	-	-	28	34	30	29	26	-	-	-	-	-	-
Balet/dansföreställning	-	-	-	-	-	-	-	-	-	-	-	-	11	12	11	11	9	14	13	11	10	10	1 650
Klassisk konsert/opera	-	-	-	-	-	-	-	-	-	-	-	-	15	15	16	16	17	18	18	19	19	18	1 651
Rock-/popkonsert	-	-	-	-	-	24	25	29	31	32	29	30	27	31	31	31	31	34	34	36	37	36	1 653
Tecknat/målat <sup>1</sup>	-	-	-	-	-	29 <sup>1</sup>	29 <sup>1</sup>	29 <sup>1</sup>	28 <sup>1</sup>	25 <sup>1</sup>	26 <sup>1</sup>	26 <sup>1</sup>	26 <sup>1</sup>	30	30	27	29	29	32	32	28	31	1 644
Dagbok/poesi <sup>2</sup>	-	-	23 <sup>2</sup>	-	-	-	-	-	-	-	-	-	21 <sup>2</sup>	24	24	27	22	22	21	21	19	20	1 647
Sjungit i kör	-	-	-	-	-	-	-	-	-	-	6	7	7	7	7	7	6	-	-	-	-	-	-
Spelat musikinstrument	-	-	-	-	-	-	-	-	-	-	-	-	19	21	20	20	19	-	-	-	-	-	-
Sjungit i kör/spelat musikinstrument	-	-	-	-	-	-	-	-	-	-	-	-	-	-	-	-	-	19	19	19	19	17	1 651
Dansat	-	-	-	-	-	-	-	-	-	-	-	-	-	42	42	37	39	43	43	41	37	37	1 645
Spelat teater/lajv	-	-	-	-	-	-	-	-	-	-	-	-	5	6	5	4	4	4	4	3	3	2	1 649
Handarbete/hantverk	-	-	-	-	-	-	-	-	-	-	-	-	44	50	51	46	46	50	49	47	46	45	1 645
Fotograferat/film	-	-	-	-	-	-	-	-	-	-	-	-	-	72	75	72	71	71	72	65	62	63	1 635
Bok	89	84	85	85	85	84	86	84	83	83	84	84	85	83	83	80	82	86	86	85	83	82	1 649
Ljudbok/talbok	-	-	-	-	-	-	-	-	-	-	-	24	28	28	28	26	24	26	27	31	34	36	1 645
Bibliotek	59	-	-	63	63	65	69	58	61	61	59	55	52	54	56	53	50	55	58	54	53	55	1 643
Studiecirkel/kursverksamhet	-	-	-	-	-	-	-	-	-	-	-	-	22	25	25	23	24	30	30	21	19	21	1 645
Hemslöjdsmarknad/-utställning	-	-	-	-	-	-	-	-	-	-	-	-	-	-	-	-	-	32	29	42	43	38	1 607
Museum	-	-	-	-	-	-	-	-	-	-	-	-	45	46	46	46	47	-	59	56	54	55	1 655
Konstutställning	-	-	-	-	-	-	-	-	-	-	-	-	37	38	38	37	38	44	40	41	40	40	1 648

**Kommentar:** Resultaten avser besök minst någon gång under de senaste 12 månaderna. För frågans lydelse, se tabell 2. <sup>1</sup>1998–2007: 'Tecknat/målat/skrivit poesi'. <sup>2</sup>1993; 2007: 'Skrivit dagbok'.

<sup>3</sup>1998: Deltagit i studiecirkel'. Procentbasen utgörs av dem som besvarat respektive delfråga.

**Källa:** Den nationella SOM-undersökningen 1989–2019.

**Tabell 4a Gått på bio minst någon gång under de senaste 12 månaderna, 1989–2019, efter demografiska faktorer (procent)**

	1989	1991	1993	1995	1997	1999	2001	2002	2003	2004	2005	2006	2007	2008	2009	2010	2011	2014	2015	2017	2018	2019	Antal 2019	
<i>Samtliga</i>	60	60	57	59	59	60	59	65	64	63	62	65	63	65	65	63	64	34	67	69	67	68	1 646	
<i>Kön</i>																								
Kvinna	60	62	58	60	62	62	62	69	67	66	66	69	65	70	67	67	67	69	70	73	71	71	837	
Man	59	58	56	58	56	59	56	61	61	59	57	61	60	59	62	59	60	63	63	65	64	65	806	
<i>Ålder</i>																								
16–29 år <sup>1</sup>	93	89	89	88	91	91	90	93	91	90	88	92	86	88	88	89	91	88	90	88	91	86	258	
30–49 år	64	65	63	64	68	69	72	76	76	75	71	74	74	75	76	74	76	76	78	79	77	80	428	
50–64 år	37	43	41	48	45	48	50	59	56	54	57	60	59	60	62	61	60	64	62	64	66	65	448	
65–85 år <sup>2</sup>	18	26	18	22	20	23	21	27	30	30	33	37	33	41	39	36	39	48	49	54	51	51	512	
<i>Stad-land</i>																								
Ren landsbygd	-	50	44	50	48	47	46	52	53	47	54	54	51	50	52	50	56	53	55	56	56	57	217	
Mindre tätort	-	58	58	61	58	58	57	62	57	55	57	60	59	58	59	57	59	59	59	65	59	63	321	
Stad eller större tätort	-	63	61	57	62	63	63	68	68	68	65	69	64	69	68	68	66	69	70	71	72	70	809	
Sthlm/Gbg/Malmö <sup>3</sup>	-	72	68	71	74	70	66	77	76	75	73	74	74	77	77	73	75	77	76	80	75	75	274	
<i>Region<sup>4</sup></i>																								
Stockholm	70	70	68	71	70	72	71	78	76	75	77	76	73	76	73	75	74	75	75	79	73	74	366	
Östra mellansverige	61	59	58	56	57	59	56	64	66	66	58	65	61	60	62	62	58	65	64	69	69	67	287	
Småland med öarna	56	57	49	53	56	55	55	57	59	54	51	63	62	67	61	59	63	62	64	72	65	62	140	
Sydsverige	53	52	57	51	58	59	60	62	65	59	61	66	59	65	64	63	63	66	64	65	70	72	249	
Västsverige	62	59	59	63	60	59	60	65	59	62	63	63	66	66	68	65	64	68	71	69	68	70	313	
Norra mellansverige	55	58	49	51	45	51	53	58	56	49	56	56	50	57	55	50	58	57	55	64	56	61	128	
Mellersta Norrland	47	55	46	55	54	52	46	59	57	51	58	55	59	55	52	54	55	54	57	58	58	62	69	
Övre Norrland	56	62	49	59	65	61	54	65	64	66	62	62	54	59	65	57	66	59	62	56	59	55	94	

**Kommentar:** För frågans lydelse, se tabell 2. Procentbasen utgörs av dem som har besvarat frågan. <sup>1</sup>Före 2009: 15–29 år. <sup>2</sup>I undersökningarna 1989–1991 var urvalsramens åldersintervall uppåt begränsat till 75 år; 1992–1999 till 80 år. <sup>3</sup>Kategorin Sthlm/Gbg/Malmö bygger på registerdata i de fall boende i Stockholm/Göteborg/Malmö svarat 'Stad eller större tätort'. <sup>4</sup>Baseras på registerdata över länstillhörighet.

**Källa:** Den nationella SOM-undersökningen 1989–2019.



**Tabell 4b Gått på bio under de senaste 12 månaderna, 1989–2019, efter utbildning respektive subjektiv klass (procent)**

	1989	1991	1993	1995	1997	1999	2001	2002	2003	2004	2005	2006	2007	2008	2009	2010	2011	2014	2015	2017	2018	2019	Antal 2019
Samtliga	60	57	57	59	59	60	59	65	64	63	62	65	63	65	65	63	64	66	67	69	67	68	1 646
<i>Utbildning<sup>1</sup></i>																							
Låg	33	37	38	31	33	29	38	38	35	37	40	37	39	38	35	33	35	37	38	44	39	39	231
Medel	64	69	64	62	67	65	70	70	68	67	69	65	69	68	67	68	66	69	69	72	69	70	885
Hög	78	79	77	78	80	80	82	81	81	78	80	78	79	78	79	78	79	78	78	79	77	78	512
<i>Subjektiv klass<sup>2</sup></i>																							
Arbetarhem	53	49	54	53	54	54	53	59	57	55	54	59	55	59	57	57	57	58	58	62	60	62	627
Jordbrukarhem <sup>3</sup>	-	-	-	-	-	28	28	38	40	38	56	44	44	-	46	37	51	49	52	49	(58)	(52)	33
Tjänstemannahem	66	62	60	62	60	64	63	70	70	67	63	67	67	74	73	72	71	26	74	73	74	74	596
Högre tj.mannahem <sup>4</sup>	79	77	79	78	83	82	81	86	82	82	83	84	80	86	76	78	80	22	78	87	77	80	164
Företagarhem	60	62	54	59	60	61	60	63	68	65	67	67	63	62	65	64	65	35	70	73	74	69	121

**Kommentar:** För frågans lydelse, se tabell 2. Procentbasen utgörs av dem som har besvarat frågan. <sup>1</sup>Frågans svarsalternativ har varierat något över tid. 'Låg' avser som mest grundskola eller motsv. obligatorisk skola. 'Medel' avser utbildning utöver grundskola men ej vid högskola/universitet. 'Hög' avser studier vid högskola/universitet (med/utan examen). <sup>2</sup>Avser respondentens beskrivning av sitt nuvarande hem via fasta svarsalternativ motsvarande de redovisade i tabellen. <sup>3</sup>Före 1998 ställdes frågan bara i ett formulär och det begränsade antalet jordbrukare medger ingen redovisning. Även 2019 ställdes frågan åter bara i ett formulär men resultaten redovisas, denna gång i parentes, trots begränsat antal jordbrukare. <sup>4</sup>Före 2008 löd svarsalternativet 'Högre tjänstemanna-/akademikerhem'. Resultat i parentes bygger på svarstal under 50 personer.

**Källa:** Den nationella SOM-undersökningen 1989–2019.

**Tabell 4c Gått på bio under de senaste 12 månaderna, 1989–2019, efter hushållsinkomst, hälsa respektive livstillfredsställelse (procent)**

	1989	1991	1993	1995	1997	1999	2001	2002	2003	2004	2005	2006	2007	2008	2009	2010	2011	2014	2015	2017	2018	2019	Antal 2019
<i>Samtliga</i>	60	60	57	59	59	60	59	65	64	63	62	65	63	65	65	63	60	66	67	69	67	68	1 646
<i>Hushållsinkomst<sup>1</sup></i>																							
Låg	45	52	44	48	51	48	46	49	50	48	50	49	49	55	52	48	52	52	52	52	53	52	338
Mellan	56	58	56	56	56	58	57	67	64	62	60	63	65	66	67	65	67	68	67	70	66	67	636
Hög	72	72	71	71	73	75	74	80	80	79	78	80	81	81	80	77	82	80	81	83	82	79	558
<i>Hälsa<sup>2</sup></i>																							
God	-	-	-	-	-	-	-	72	68	69	67	71	68	70	69	70	69	70	72	75	75	76	571
Medel	-	-	-	-	-	-	-	60	60	58	59	60	59	62	62	60	60	65	66	69	67	67	936
Dålig	-	-	-	-	-	-	-	50	55	48	45	51	41	46	50	42	49	53	52	51	48	46	123
<i>Livstillfredsställelse</i>																							
Mycket nöjd	-	-	-	-	61	62	60	65	65	63	64	68	63	68	68	66	69	68	70	71	75	73	634
Ganska nöjd	-	-	-	-	60	61	60	66	64	63	63	66	59	64	65	63	64	66	66	69	65	67	874
Inte nöjd	-	-	-	-	61	52	54	61	62	62	52	59	59	58	53	53	59	54	58	57	48	54	135

**Kommentar:** För frågans lydelse, se tabell 2. Procentbasen utgörs av dem som har besvarat frågan. <sup>1</sup>Avser relativ hushållsinkomst baserat på en fråga där svarsalternativen förändrats något över tid. 2015 motsvarar 'låg' en sammanlagd årsinkomst på max 300 000 SEK, 'medel' 301 000–700 000 samt 'hög' mer än 700 000. <sup>2</sup>Före 2002: frågan ej ställd. <sup>3</sup>Frågan lyder: 'Hur bedömer du ditt allmänna hälsotillstånd?' och graderas på en elvgradig skala (0-10) där 0 motsvarar 'Mycket dåligt' och 10 'Mycket gott'. Kategorin har slagits samman där 'God'=9–10, 'Medel'=5–8 samt 'Dålig'=0–4. <sup>4</sup>Före 1996: frågan ej ställd. Frågan lyder: 'Hur nöjd är du på det hela taget med det liv du lever?'. Svarsalternativen är 'mycket nöjd', 'ganska nöjd', 'inte särskilt nöjd' samt 'inte alls nöjd', där de två senare är hopslagna till den redovisade kategorin 'inte nöjd'.

**Källa:** Den nationella SOM-undersökningen 1989–2019.

**Tabell 5a Gått på teater minst någon gång under de senaste 12 månaderna, 1989–2019, efter demografiska faktorer (procent)**

	1989	1991	1993	1995	1997	1999	2001	2002	2003	2004	2005	2006	2007	2008	2009	2010	2011	2014	2015	2017	2018	2019	Antal 2019	
<i>Samtliga</i>	47	45	44	44	46	45	39	43	42	39	42	44	43	42	40	40	39	43	41	39	39	38	1 653	
<i>Kön</i>																								
Kvinna	52	51	50	53	54	51	46	49	48	45	47	50	48	47	46	46	45	47	47	47	44	46	841	
Man	41	40	38	36	38	39	33	36	36	33	37	36	38	36	34	33	33	37	34	31	33	29	809	
<i>Ålder</i>																								
16–29 år <sup>1</sup>	45	44	44	42	50	48	38	41	41	39	41	41	42	45	38	37	37	43	39	39	29	33	258	
30–49 år	51	44	46	41	44	41	34	39	36	34	39	40	40	37	36	37	36	38	39	36	39	37	429	
50–64 år	48	49	49	57	51	54	49	52	53	46	47	49	49	47	46	45	43	45	43	40	41	38	450	
65–85 år <sup>2</sup>	36	43	36	38	37	37	36	39	39	39	42	43	39	41	42	40	41	44	42	42	42	41	516	
<i>Stad-land</i>																								
Ren landsbygd	-	33	32	38	35	34	30	34	34	26	31	36	33	32	33	30	29	33	30	33	26	30	221	
Mindre tätort	-	38	44	42	44	39	35	35	37	30	35	36	37	35	35	31	32	34	32	28	32	34	319	
Stad eller större tätort	-	54	47	45	49	48	42	47	44	43	46	46	45	45	42	44	41	44	43	42	42	38	815	
Sthlm/Gbg/Malmö <sup>3</sup>	-	65	62	58	59	57	49	57	55	57	56	57	56	54	52	52	54	56	54	52	52	48	273	
<i>Region<sup>4</sup></i>																								
Stockholm	61	60	61	54	59	58	53	60	57	54	56	58	55	54	51	50	53	56	54	49	48	48	367	
Östra mellansverige	49	48	43	44	40	43	35	38	39	37	40	43	42	40	39	39	33	39	38	39	37	34	288	
Småland med öarna	45	35	32	48	45	37	38	35	35	33	36	34	41	37	30	33	36	38	35	36	36	33	142	
Sydsverige	47	44	48	42	51	46	42	45	51	37	46	44	41	46	39	41	40	46	42	38	45	43	246	
Västsverige	45	44	45	45	45	45	40	45	38	44	42	43	45	42	42	40	40	41	41	39	40	34	317	
Norra mellansverige	30	40	30	40	33	41	30	37	33	28	31	36	32	30	34	34	32	32	29	36	27	33	129	
Mellersta Norrland	40	34	31	31	45	34	23	39	32	26	38	31	35	36	34	29	28	32	31	24	22	31	70	
Övre Norrland	38	37	43	29	43	38	36	29	30	27	33	35	28	38	36	32	32	36	34	28	22	28	94	

**Kommentar:** För frågans lydelse, se tabell 2. Procentbasen utgörs av dem som har besvarat frågan. <sup>1 2 3 4</sup>Se kommentar i tabell 4a.

**Källa:** Den nationella SOM-undersökningen 1989–2019.

**Tabell 5b Gått på teater under de senaste 12 månaderna, 1989–2019, efter utbildning respektive subjektiv klass (procent)**

	1989	1991	1993	1995	1997	1999	2001	2002	2003	2004	2005	2006	2007	2008	2009	2010	2011	2014	2015	2017	2018	2019	Antal 2019
Samtliga	47	45	44	44	46	45	39	43	42	39	42	44	43	42	40	40	39	43	41	39	39	38	1 653
<i>Utbildning<sup>1</sup></i>																							
Låg	30	33	30	32	31	33	29	31	31	28	28	28	28	27	26	25	25	25	24	26	24	25	232
Medel	48	45	44	45	45	42	34	41	41	36	41	41	40	41	39	37	35	41	39	35	35	34	892
Hög	71	68	71	59	67	63	58	58	54	56	57	60	58	54	52	54	53	57	53	53	54	51	513
<i>Subjektiv klass<sup>2</sup></i>																							
Arbetarhem	34	33	32	32	33	32	28	32	29	26	29	30	29	31	28	27	25	29	27	26	26	26	629
Jordbrukarhem <sup>3</sup>	-	-	-	-	-	-	-	-	-	-	41	37	30	-	40	26	30	32	34	28	(33)	(33)	33
Tjänstemannahem	60	55	56	54	55	54	49	53	52	47	49	50	54	48	52	51	51	53	49	45	49	43	600
Högre tjänstemannahem <sup>4</sup>	71	73	74	67	76	72	62	63	64	60	68	69	66	57	58	63	59	63	60	65	59	63	167
Företagarhem	50	51	49	47	49	52	42	47	52	51	46	50	42	38	47	47	52	48	49	49	46	41	121

**Kommentar:** För frågans lydelse, se tabell 2. Procentbasen utgörs av dem som har besvarat frågan. <sup>1 2 3 4</sup>Se kommentar i tabell 4b. Resultat i parentes bygger på svarstal under 50 personer.

**Källa:** Den nationella SOM-undersökningen 1989–2019.

**Tabell 5c Gått på teater under de senaste 12 månaderna, 1989–2019, efter hushållsinkomst, hälsa respektive livstillfredsställelse (procent)**

	1989	1991	1993	1995	1997	1999	2001	2002	2003	2004	2005	2006	2007	2008	2009	2010	2011	2014	2015	2017	2018	2019	Antal 2019
<i>Samtliga</i>	47	45	44	44	46	45	39	43	42	39	42	44	43	42	40	40	39	43	41	39	39	38	1 653
<i>Hushållsinkomst<sup>1</sup></i>																							
Låg	34	36	34	32	40	35	29	33	34	31	32	31	35	36	33	30	30	35	33	29	30	30	340
Mellan	44	43	41	43	40	41	37	44	39	37	40	41	44	42	41	40	41	42	40	39	37	33	642
Hög	59	57	60	56	59	61	51	55	59	53	56	57	56	54	51	51	54	54	52	49	48	48	557
<i>Hälsa<sup>2</sup></i>																							
God	-	-	-	-	-	-	-	47	45	43	47	49	46	47	44	44	45	48	46	43	46	43	572
Medel	-	-	-	-	-	-	-	42	43	39	38	37	40	39	37	37	35	42	40	39	37	38	941
Dålig	-	-	-	-	-	-	-	31	33	28	29	35	30	28	29	27	26	29	27	27	26	15	124
<i>Livstillfredsställelse</i>																							
Mycket nöjd	-	-	-	-	49	49	45	49	44	42	48	50	52	46	46	45	47	48	46	46	47	45	635
Ganska nöjd	-	-	-	-	47	45	39	43	43	39	42	41	43	41	40	38	39	41	39	37	36	35	878
Inte nöjd	-	-	-	-	35	34	26	30	31	33	25	33	35	33	22	27	25	30	27	24	19	18	137

**Kommentar:** För frågans lydelse, se tabell 2. Procentbasen utgörs av dem som har besvarat frågan. <sup>1,2</sup>Se kommentar i tabell 4c.

**Källa:** Den nationella SOM-undersökningen 1989–2019.

**Tabell 6a Gått på balett/dansföreställning under de senaste 12 månaderna, 2007–2019, efter demografiska faktorer (procent)**

	2007	2008	2009	2010	2011	2014	2015	2017	2018	2019	Antal 2019
Samtliga	11	12	11	11	9	14	13	11	10	10	1 650
<i>Kön</i>											
Kvinna	14	14	13	13	12	18	15	15	12	14	837
Man	7	9	8	8	6	10	10	7	7	6	810
<i>Ålder</i>											
16–29 år <sup>1</sup>	15	16	18	16	16	17	18	11	11	11	258
30–49 år	11	10	11	11	9	17	16	14	11	15	424
50–64 år	11	13	10	11	9	14	13	10	12	7	452
65–85 år	6	10	7	6	6	11	7	9	7	8	516
<i>Stad–land<sup>2</sup></i>											
Ren landsbygd	9	10	7	5	6	5	9	7	5	7	221
Mindre tätort	7	8	9	9	6	12	8	7	6	7	320
Stad/större tätort	11	13	11	11	9	15	13	11	10	9	811
Sthlm/Gbg/Malmö	18	18	19	19	19	25	20	19	18	18	273
<i>Region<sup>3</sup></i>											
Stockholm	15	15	16	14	14	22	20	18	18	17	366
Östra Mellansverige	9	14	10	9	8	13	11	12	7	7	288
Småland med öarna	9	7	8	9	3	10	10	6	8	8	142
Sydsverige	11	11	10	11	9	14	11	11	10	7	247
Västsverige	12	12	11	13	10	13	12	8	8	8	315
Norra Mellansverige	11	10	10	8	6	14	9	8	4	4	129
Mellersta Norrland	8	13	6	7	7	6	7	4	4	16	69
Övre Norrland	8	11	12	9	10	10	9	8	7	9	94

**Kommentar:** För frågans lydelse, se tabell 2. Procentbasen utgörs av dem som har besvarat frågan. <sup>1 2 3</sup> Se kommentar i tabell 4a.

**Källa:** Den nationella SOM-undersökningen 2007–2019.

**Tabell 6b Gått på balett/dansföreläsning under de senaste 12 månaderna, 2007–2019, efter utbildning, subjektiv klass respektive hushållsinkomst (procent)**

	2007	2008	2009	2010	2011	2014	2015	2017	2018	2019	Antal 2019
Samtliga	11	12	11	11	9	14	13	11	10	10	1 650
<i>Utbildning<sup>1</sup></i>											
Låg	6	5	3	3	2	6	4	5	3	4	233
Medel	9	11	10	10	6	14	11	9	8	9	889
Hög	17	19	17	17	17	20	19	18	16	15	512
<i>Subjektiv klass<sup>2</sup></i>											
Arbetarhem	6	9	7	7	5	7	8	8	6	5	630
Jordbrukarhem <sup>3</sup>	-	-	10	4	2	(2)	7	7	(5)	(21)	33
Tjänstemannahem	12	12	12	13	12	18	14	12	13	13	598
Högre tjänstemannahem <sup>4</sup>	20	19	19	21	19	25	25	21	14	15	164
Företagarhem	8	17	15	16	11	26	13	15	11	9	122
<i>Hushållsinkomst<sup>5</sup></i>											
Låg	9	12	10	6	6	9	10	8	9	10	340
Medel	10	10	10	10	12	13	11	11	8	7	642
Hög	15	14	14	13	12	22	19	14	13	13	555

**Kommentar:** För frågans lydelse, se tabell 2. Procentbasen utgörs av dem som har besvarat frågan. Resultat i parentes bygger på svarstal under 50 personer. <sup>1,2,3,4</sup>Se kommentar i tabell 4b. <sup>5</sup>Se kommentar i tabell 4c.

**Källa:** Den nationella SOM-undersökningen 2007–2019.

**Tabell 7a Gått på klassisk konsert/opera under de senaste 12 månaderna, 2007–2019, efter demografiska faktorer (procent)**

	2007	2008	2009	2010	2011	2014	2015	2017	2018	2019	Antal 2019
Samtliga	15	15	16	16	54	18	18	19	19	18	1 651
<i>Kön</i>											
Kvinna	18	16	19	18	19	20	20	24	22	22	839
Man	12	13	13	13	14	16	15	14	17	14	809
<i>Ålder</i>											
16–29 år <sup>1</sup>	10	13	13	13	12	15	15	13	16	13	258
30–49 år	12	10	13	13	12	14	15	12	17	17	428
50–64 år	20	19	20	17	19	18	19	23	21	17	451
65–85 år	18	18	19	19	22	25	20	26	21	22	514
<i>Stad–land<sup>2</sup></i>											
Ren landsbygd	9	11	11	9	10	7	13	14	12	13	219
Mindre tätort	8	8	11	10	11	11	11	11	13	14	318
Stad/större tätort	16	16	16	17	18	20	19	20	20	17	816
Sthlm/Gbg/Malmö	26	25	28	25	28	31	27	32	32	29	273
<i>Region<sup>3</sup></i>											
Stockholm	23	20	23	21	25	29	27	30	25	26	368
Östra Mellansverige	12	14	17	16	13	11	14	16	12	16	288
Småland med öarna	8	9	10	12	11	13	13	14	15	10	142
Sydsverige	18	17	16	19	19	24	20	18	25	24	246
Västsverige	17	14	16	16	18	18	16	19	22	15	314
Norra Mellansverige	11	11	10	9	11	8	13	17	15	14	129
Mellersta Norrland	9	09	10	10	12	14	14	9	8	10	70
Övre Norrland	7	15	14	9	12	14	12	11	13	11	94

**Kommentar:** För frågans lydelse, se tabell 2. Procentbasen utgörs av dem som har besvarat frågan. <sup>1 2 3</sup>Se kommentar i tabell 4a.

**Källa:** Den nationella SOM-undersökningen 2007–2019.



**Tabell 7b Gått på klassisk konsert/opera under de senaste 12 månaderna, 2007–2019, efter utbildning, subjektiv klass och hushållsinkomst (procent)**

	2007	2008	2009	2010	2011	2014	2015	2017	2018	2019	Antal 2019
Samtliga	15	15	16	16	17	18	18	19	19	18	1 651
<i>Utbildning<sup>1</sup></i>											
Låg	5	6	6	6	8	6	5	11	7	8	233
Medel	11	11	13	12	12	14	14	15	16	14	887
Hög	29	25	26	27	28	33	29	31	32	29	515
<i>Subjektiv klass<sup>2</sup></i>											
Arbetarhem	5	9	7	7	7	9	8	9	10	10	627
Jordbrukarhem <sup>3</sup>	-	-	13	8	10	(5)	8	16	(14)	(19)	32
Tjänstemannahem	19	16	22	20	23	24	21	23	25	23	600
Högre tjänstemannahem <sup>4</sup>	35	29	34	38	38	34	42	40	34	33	167
Företagarhem	13	17	21	21	24	28	20	29	22	18	122
<i>Hushållsinkomst<sup>5</sup></i>											
Låg	14	13	14	14	13	15	15	16	16	14	339
Medel	13	14	15	16	16	17	16	18	17	16	639
Hög	23	18	22	23	26	25	25	24	24	22	559

**Kommentar:** För frågans lydelse, se tabell 2. Procentbasen utgörs av dem som har besvarat frågan. Resultat i parentes bygger på svarstal under 50 personer. <sup>1,2,3,4</sup>Se kommentar i tabell 4b. <sup>5</sup>Se kommentar i tabell 4c.

**Källa:** Den nationella SOM-undersökningen 2007–2019.

**Tabell 8a Gått på rock-/popkonsert under de senaste 12 månaderna, 1999–2019, efter demografiska faktorer (procent)**

	1999	2000	2001	2002	2003	2004	2005	2006	2007	2008	2009	2010	2011	2014	2015	2017	2018	2019	Antal 2019
Samtliga	24	26	25	29	31	32	29	30	27	31	31	31	31	34	34	36	37	36	1 653
<i>Kön</i>																			
Kvinna	23	25	23	28	30	31	29	31	28	31	29	32	30	34	34	40	38	35	839
Man	24	27	27	30	31	33	30	29	27	32	33	30	31	34	34	32	36	37	811
<i>Ålder</i>																			
16–29 år <sup>1</sup>	47	51	47	55	51	60	52	53	45	55	50	52	51	49	54	50	47	41	258
30–49 år	30	31	34	35	39	43	35	39	36	41	41	41	41	45	45	49	50	49	428
50–64 år	13	18	16	22	22	21	24	24	24	26	30	31	30	37	38	39	45	42	452
65–85 år <sup>2</sup>	1	4	3	4	4	3	6	5	4	7	6	6	7	12	11	15	14	18	515
<i>Stad–land<sup>3</sup></i>																			
Ren landsbygd	14	22	21	22	25	24	24	20	26	27	26	28	24	33	28	29	27	33	221
Mindre tätort	22	22	27	27	29	26	27	27	27	25	26	27	29	31	24	30	33	33	319
Stad/större tätort	26	26	26	32	31	35	29	32	26	33	32	31	31	33	36	38	39	36	814
Sthlm/Gbg/Malmö	29	39	26	31	37	40	40	40	33	44	42	39	40	43	42	46	46	45	274
<i>Region<sup>4</sup></i>																			
Stockholm	26	29	27	30	33	32	31	36	29	33	33	32	34	34	37	40	46	39	368
Östra Mellansverige	22	22	23	30	29	35	32	27	26	26	28	29	27	32	33	35	37	34	288
Småland med öarna	24	20	27	26	35	31	26	29	24	31	26	31	27	31	33	37	28	30	142
Sydsverige	21	28	23	27	32	30	31	28	27	32	35	32	34	36	31	33	33	35	247
Västsverige	25	33	29	33	32	38	32	32	31	33	33	33	33	37	37	36	38	42	315
Norra Mellansverige	24	19	27	26	23	27	21	25	24	30	29	30	27	36	26	38	37	34	129
Mellersta Norrland	24	29	16	30	29	35	32	24	23	33	25	29	31	25	29	33	31	44	70
Övre Norrland	22	23	24	24	23	22	21	29	24	31	28	26	23	30	27	32	24	23	94

**Kommentar:** För frågans lydelse, se tabell 2. Procentbasen utgörs av dem som har besvarat frågan.<sup>1</sup>Före: 2009 15–29 år. <sup>2</sup>I undersökningen 1999 var urvalsramens åldersintervall uppåt begränsat till 80 år. <sup>3</sup><sup>4</sup>Se kommentar i tabell 4a.

**Källa:** Den nationella SOM-undersökningen 1999–2019.

**Tabell 8b Gått på rock-/popkonsert under de senaste 12 månaderna, 1999–2019, efter utbildning, subjektiv klass och hushållsinkomst (procent)**

	1999	2000	2001	2002	2003	2004	2005	2006	2007	2008	2009	2010	2011	2014	2015	2017	2018	2019	Antal 2019
Samtliga	24	26	25	29	31	32	29	30	27	31	31	31	31	34	34	36	37	36	1 653
<i>Utbildning<sup>1</sup></i>																			
Låg	10	10	12	15	16	16	14	12	13	13	13	13	12	14	12	17	13	16	233
Medel	28	32	29	33	33	39	33	32	27	34	33	34	31	38	37	37	37	36	889
Hög	34	36	34	37	41	38	38	42	39	41	40	39	41	39	39	45	47	46	515
<i>Subjektiv klass<sup>2</sup></i>																			
Arbetarhem	19	27	14	24	32	23	17	13	28	28	28	28	28	31	30	30	30	33	629
Jordbrukarhem <sup>3</sup>	-	-	-	-	-	-	-	-	-	-	20	18	18	(29)	22	22	(19)	(27)	33
Tjänstemannahem	15	11	10	16	19	26	33	11	20	34	33	36	35	35	37	42	45	38	600
Högre tjänstemannahem <sup>4</sup>	25	27	30	32	32	32	28	30	26	40	40	38	37	39	38	42	40	46	166
Företagarhem	33	34	32	33	38	36	42	42	40	30	35	32	33	44	36	36	43	42	122
<i>Hushållsinkomst<sup>5</sup></i>																			
Låg	17	23	21	21	23	26	23	23	20	25	20	21	21	26	22	20	19	20	339
Medel	23	25	24	30	30	31	27	27	27	31	32	32	34	35	34	35	36	35	641
Hög	31	36	32	39	40	39	40	39	38	45	44	43	41	43	47	53	53	50	559

**Kommentar:** För frågans lydelse, se tabell 2. Procentbasen utgörs av dem som har besvarat frågan. Resultat i parentes bygger på svarstal under 50 personer. <sup>1 2 3 4</sup> Se kommentar i tabell 4b. <sup>5</sup>Se kommentar i tabell 4c.

**Källa:** Den nationella SOM-undersökningen 1999–2019.

**Tabell 9a Gått på bibliotek minst någon gång under de senaste 12 månaderna, 1995–2019, efter demografiska faktorer (procent)**

	1995	1997	1999	2001	2002	2003	2004	2005	2006	2007	2008	2009	2010	2011	2014	2015	2017	2018	2019	Antal 2019
Samtliga	63	63	65	69	58	61	61	59	55	52	54	56	53	50	55	58	54	53	55	1 643
<i>Kön</i>																				
Kvinna	69	67	70	75	65	65	67	66	63	59	58	63	60	56	60	65	62	58	61	837
Man	57	59	59	63	50	57	55	51	47	45	49	49	45	42	48	51	44	47	49	803
<i>Ålder</i>																				
16–29 år <sup>1</sup>	76	84	79	81	70	72	71	73	66	62	69	69	63	58	66	71	63	59	66	258
30–49 år	63	66	68	72	63	64	66	61	58	58	57	61	58	54	56	62	63	57	63	427
50–64 år	58	51	58	63	52	54	56	52	51	46	49	51	45	45	50	54	45	49	47	447
65–85 år <sup>2</sup>	51	48	50	61	47	51	50	53	48	43	44	49	49	45	52	53	47	49	51	511
<i>Stad–land<sup>3</sup></i>																				
Ren landsbygd	55	52	56	59	48	49	49	49	45	42	42	45	42	37	48	43	43	37	42	219
Mindre tätort	66	63	65	68	56	59	59	61	53	52	52	54	49	47	47	51	49	51	54	318
Stad/större tätort	65	68	67	74	64	65	66	61	61	54	56	59	57	55	58	63	56	55	59	809
Sthlm/Gbg/Malmö	62	68	66	67	57	65	62	61	54	56	66	63	57	54	58	65	62	60	56	272
<i>Region<sup>4</sup></i>																				
Stockholm	61	67	67	67	60	63	62	59	52	57	57	56	54	54	54	61	56	55	60	364
Östra Mellansverige	65	59	63	70	58	61	62	61	54	49	52	55	51	48	52	57	56	52	55	286
Småland med öarna	65	62	65	72	54	58	63	57	60	46	51	53	53	45	57	53	59	51	46	142
Sydsverige	65	67	66	71	56	66	59	59	55	51	57	54	54	49	55	56	52	56	61	247
Västsverige	64	58	64	71	60	60	62	59	59	56	56	62	57	51	57	62	56	54	56	315
Norra Mellansverige	58	64	62	67	54	56	64	61	52	52	46	57	48	47	56	54	47	44	52	128
Mellersta Norrland	60	64	60	66	59	56	55	49	61	53	55	53	45	47	56	54	44	40	46	67
Övre Norrland	59	71	70	64	65	60	59	58	49	44	51	54	52	49	44	59	44	52	49	94

**Kommentar:** För frågans lydelse, se tabell 2. Procentbasen utgörs av dem som har besvarat frågan. <sup>1</sup>Före: 2009 15–29 år. <sup>2</sup>Före 1999 var urvalsramens åldersintervall uppåt begränsat till 80 år. <sup>3,4</sup>Se kommentar i tabell 4a.

**Källa:** Den nationella SOM-undersökningen 1995–2019.

**Tabell 9b Gått på bibliotek under de senaste 12 månaderna, 1995–2019, efter utbildning respektive subjektiv klass (procent)**

	1995	1997	1999	2001	2002	2003	2004	2005	2006	2007	2008	2009	2010	2011	2014	2015	2017	2018	2019	Antal 2019
Samtliga	63	63	65	69	58	61	61	59	55	52	54	56	53	50	55	58	54	53	55	1 643
<i>Utbildning<sup>1</sup></i>																				
Låg	47	42	47	53	40	43	40	43	35	34	31	35	32	31	36	39	31	31	29	231
Medel	64	69	66	70	56	59	62	58	56	49	52	55	50	43	54	55	51	50	56	882
Hög	78	80	83	84	79	80	80	75	70	71	74	73	71	69	69	73	69	67	67	513
<i>Subjektiv klass<sup>2</sup></i>																				
Arbetarhem	58	57	58	65	51	55	54	53	51	45	49	51	46	41	49	51	47	47	49	623
Jordbrukarhem <sup>3</sup>	-	-	34	-	-	-	46	-	-	-	-	43	26	31	44	32	44	(28)	(42)	33
Tjänstemannahem	71	68	74	76	67	66	68	60	57	56	59	65	63	60	64	67	60	60	64	595
Högre tj.mannahem <sup>4</sup>	75	79	80	81	72	74	78	81	71	70	68	62	65	66	58	65	67	58	62	168
Företagarhem	54	59	58	66	55	59	54	49	53	41	48	49	48	46	49	54	51	49	49	121

**Kommentar:** För frågans lydelse, se tabell 2. Procentbasen utgörs av dem som har besvarat frågan. Resultat i parentes bygger på svarstal under 50 personer. <sup>1 2 3 4</sup> Se kommentar i tabell 4b.

**Källa:** Den nationella SOM-undersökningen 1999–2019.

**Tabell 9c Gått på bibliotek under de senaste 12 månaderna, 1995–2019, efter hushållsinkomst, hälsa respektive livstillfredsställelse (procent)**

	1995	1997	1999	2001	2002	2003	2004	2005	2006	2007	2008	2009	2010	2011	2014	2015	2017	2018	2019	Antal 2019
Samtliga	63	63	65	69	58	61	61	59	55	52	54	56	53	50	55	58	54	53	55	1 643
<i>Hushållsinkomst<sup>1</sup></i>																				
Låg	61	61	64	69	56	61	59	60	52	50	55	55	43	49	51	57	50	46	53	337
Medel	61	63	64	69	59	59	61	59	56	52	53	57	44	49	58	57	54	52	55	635
Hög	68	66	69	70	61	65	65	59	55	54	58	58	47	58	53	62	58	57	58	558
<i>Hälsa<sup>2</sup></i>																				
God	-	-	-	-	57	63	63	60	58	52	58	58	55	52	58	54	55	56	59	572
Medel	-	-	-	-	57	61	60	59	54	54	50	56	52	48	54	54	55	53	54	932
Dålig	-	-	-	-	62	54	56	55	51	50	45	53	48	41	50	48	44	40	45	122
<i>Livstillfredsställelse<sup>3</sup></i>																				
Mycket nöjd	-	64	64	68	54	62	59	56	54	-	57	55	55	57	54	53	55	55	59	633
Ganska nöjd	-	64	65	70	60	61	62	60	57	-	52	57	52	56	55	53	53	51	54	869
Inte nöjd	-	63	68	69	59	58	65	64	54	-	55	54	49	62	57	52	56	45	49	138

**Kommentar:** För frågans lydelse, se tabell 2. Procentbasen utgörs av dem som har besvarat frågan. <sup>1 2 3</sup>Se kommentar i tabell 4c.

**Källa:** Den nationella SOM-undersökningen 1995–2019.

**Tabell 10a Läst bok under de senaste 12 månaderna, 1989–2019, efter kön och ålder (procent)**

	1989	1991	1993	1995	1997	1999	2001	2002	2003	2004	2005	2006	2007	2008	2009	2010	2011	2014	2015	2017	2018	2019	Antal 2019
Samtliga	89	84	85	85	85	84	86	84	83	83	84	84	85	83	83	80	82	86	86	85	83	82	1 649
<i>Kön</i>																							
Kvinna	92	91	90	91	91	88	92	90	89	89	92	90	90	90	89	87	89	92	92	92	88	89	839
Man	84	78	80	79	79	80	80	77	76	76	76	77	79	75	77	73	74	79	79	77	78	75	807
<i>Ålder</i>																							
16–29 år <sup>1</sup>	92	88	85	86	90	89	90	89	88	87	89	88	90	87	87	85	85	89	90	88	84	85	260
30–49 år	89	84	83	86	83	85	86	87	85	85	85	87	87	86	86	84	86	88	88	89	85	85	427
50–64 år	87	83	85	83	85	82	85	83	81	82	84	82	84	83	83	80	81	84	85	84	82	81	449
65–85 år <sup>2</sup>	84	84	87	83	81	79	83	75	76	76	80	78	77	77	78	74	76	83	83	81	83	80	513

**Kommentar:** För frågans lydelse, se tabell 2. Procentbasen utgörs av dem som har besvarat frågan. <sup>1 2</sup>Se kommentar i tabell 4a.

**Källa:** Den nationella SOM-undersökningen 1989–2019.

**Tabell 10b Läst bok *minst varje vecka* under de senaste 12 månaderna, 1989–2019, efter demografiska faktorer (procent)**

	1989	1991	1993	1995	1997	1999	2001	2002	2003	2004	2005	2006	2007	2008	2009	2010	2011	2014	2015	2017	2018	2019	Antal 2019
Samtliga	34	30	27	30	29	31	36	38	40	41	42	42	41	39	38	39	40	42	42	39	35	36	1 649
<i>Kön</i>																							
Kvinna	41	39	34	37	35	39	46	47	50	51	53	51	49	48	46	47	49	50	51	46	42	47	839
Man	26	22	20	22	23	21	25	27	29	30	29	32	31	30	28	30	30	32	31	31	28	24	807
<i>Ålder</i>																							
16–29 år <sup>1</sup>	34	32	24	28	31	26	36	37	36	40	45	41	38	35	33	34	32	37	37	31	25	31	260
30–49 år	36	28	27	28	29	30	38	39	42	41	41	44	42	38	38	40	39	41	38	32	30	33	427
50–64 år	29	30	29	31	25	31	33	39	41	43	41	42	44	42	40	40	44	42	43	41	37	35	449
65–85 år <sup>2</sup>	33	34	30	34	31	36	37	35	39	39	42	40	38	40	39	39	43	44	45	47	42	42	513
<i>Stad–land<sup>3</sup></i>																							
Ren landsbygd	-	25	24	28	25	26	29	31	35	35	36	38	30	33	30	33	38	36	35	31	36	27	219
Mindre tätort	-	28	26	26	26	27	32	34	33	35	40	39	36	34	34	34	33	38	37	36	30	33	317
Stad/större tätort	-	32	26	32	33	33	37	40	42	42	43	43	43	41	40	41	41	42	45	41	34	35	815
Sthlm/Gbg/Malmö	-	42	39	38	31	35	47	46	50	53	49	49	51	51	48	47	48	49	45	44	42	48	272
<i>Region<sup>4</sup></i>																							
Stockholm	39	38	37	36	35	37	45	48	49	49	47	50	53	48	45	45	47	51	45	45	38	45	368
Östra Mellansverige	30	32	28	28	31	30	37	40	37	38	43	45	44	38	39	39	38	39	42	40	31	32	284
Småland med öarna	30	26	21	22	30	29	33	30	35	37	39	41	38	35	35	42	37	37	38	36	32	32	143
Sydsverige	38	41	31	27	27	29	37	36	43	39	42	36	40	38	37	40	36	41	43	37	39	37	246
Västsverige	37	28	25	31	26	31	33	36	41	41	43	44	37	40	37	38	44	41	43	39	35	35	315
Norra Mellansverige	26	25	18	28	27	24	32	34	31	38	36	35	31	32	30	32	34	36	37	34	35	33	130
Mellersta Norrland	27	21	24	33	31	26	33	28	30	40	40	39	32	38	33	33	40	41	37	31	32	29	69
Övre Norrland	32	23	25	24	22	29	25	33	36	41	35	29	34	36	35	31	32	36	38	34	28	31	94

**Kommentar:** För frågans lydelse, se tabell 2. Procentbasen utgörs av dem som har besvarat frågan. <sup>1 2 3 4</sup>Se kommentar i tabell 4a.

**Källa:** Den nationella SOM-undersökningen 1989–2019.



**Tabell 10c Läst bok *minst varje vecka* under de senaste 12 månaderna, 1989–2019, efter utbildning respektive subjektiv klass (procent)**

	1989	1991	1993	1995	1997	1999	2001	2002	2003	2004	2005	2006	2007	2008	2009	2010	2011	2014	2015	2017	2018	2019	Antal 2019
Samtliga	34	30	27	30	29	31	36	38	40	41	42	42	41	39	38	39	40	42	42	39	35	36	1 649
<i>Utbildning<sup>1</sup></i>																							
Låg	25	24	19	21	20	25	26	27	28	27	29	29	25	26	21	23	26	28	27	29	22	24	233
Medel	32	29	26	28	27	27	33	33	37	39	39	37	37	36	33	35	36	38	38	35	32	32	884
Hög	54	48	44	45	43	44	51	54	56	58	58	60	58	53	55	55	53	56	55	51	46	48	515
<i>Subjektiv klass<sup>2</sup></i>																							
Arbetarhem	28	24	22	23	21	23	29	28	32	31	32	32	30	25	28	29	29	32	32	30	28	27	628
Jordbrukarhem <sup>3</sup>	-	-	-	-	-	23	25	25	22	29	33	32	27	-	24	28	44	28	31	39	(22)	(29)	34
Tjänstemannahem	36	40	30	34	33	37	40	46	48	48	48	48	48	44	49	49	51	49	49	45	40	41	599
Högre tjänstemannahem <sup>4</sup>	52	44	50	49	46	43	54	58	58	64	61	66	63	58	55	60	54	57	56	55	51	51	167
Företagarhem	35	29	24	27	33	30	34	34	38	40	40	40	38	43	37	42	41	45	41	45	36	36	121

**Kommentar:** För frågans lydelse, se tabell 2. Procentbasen utgörs av dem som har besvarat frågan. Resultat i parentes bygger på svarstal under 50 personer. <sup>1 2 3 4</sup> Se kommentar i tabell 4b.

**Källa:** Den nationella SOM-undersökningen 1989–2019.

**Tabell 10d Läst bok *minst varje vecka* under de senaste 12 månaderna, 1989–2019, efter hushållsinkomst, hälsa respektive livstillfredsställelse (procent)**

	1989	1991	1993	1995	1997	1999	2000	2001	2002	2003	2004	2005	2006	2007	2008	2009	2010	2011	2014	2015	2017	2018	2019	Antal 2019
Samtliga	34	30	27	30	29	31	34	36	38	40	41	42	42	41	39	38	39	40	42	42	39	35	36	1 649
<i>Hushållsinkomst<sup>1</sup></i>																								
Låg	33	29	27	28	26	33	33	33	34	35	40	40	38	36	37	34	32	38	40	40	40	34	35	339
Medel	31	29	27	30	30	29	33	35	37	40	39	40	39	40	39	38	36	39	40	41	36	35	34	639
Hög	37	33	30	30	31	33	38	41	45	46	47	49	49	52	45	45	48	47	46	45	41	36	39	557
<i>Hälsa<sup>2</sup></i>																								
God	-	-	-	-	-	-	-	-	38	41	43	46	45	43	44	41	42	43	43	44	43	39	39	575
Medel	-	-	-	-	-	-	-	-	35	39	39	37	39	39	34	36	36	37	41	40	38	34	35	939
Dålig	-	-	-	-	-	-	-	-	39	39	39	36	38	34	35	33	35	36	37	40	30	28	25	120
<i>Livstillfredsställelse<sup>3</sup></i>																								
Mycket nöjd	-	-	-	-	29	34	36	39	37	41	43	44	46	45	44	41	44	46	44	44	44	39	40	637
Ganska nöjd	-	-	-	-	29	30	34	35	38	40	41	42	40	41	38	37	37	38	40	41	37	33	36	875
Inte nöjd	-	-	-	-	32	27	31	30	37	38	40	37	39	45	35	29	31	36	39	36	28	29	18	134

**Kommentar:** För frågans lydelse, se tabell 2. Procentbasen utgörs av dem som har besvarat frågan. <sup>1 2 3</sup>Se kommentar i tabell 4c.

**Källa:** Den nationella SOM-undersökningen 1989–2019.

**Tabell 11a Tecknat/målet minst någon gång under de senaste 12 månaderna, 1998–2019, efter demografiska faktorer (procent)**

	1998	1999	2000	2001	2002	2003	2004	2005	2006	2007	2008	2009	2010	2011	2014	2015	2017	2018	2019	Antal 2019	
Samtliga	30	29	33	29	29	28	25	26	26	26	30	30	27	29	29	32	32	28	31	1 644	
<i>Kön</i>																					
Kvinna	37	37	39	36	38	33	31	33	32	34	35	36	35	35	36	40	42	35	38	835	
Man	22	21	26	23	19	21	18	18	19	17	23	23	19	23	20	23	22	21	23	806	
<i>Ålder</i>																					
16–29 år <sup>1</sup>	49	51	57	51	57	50	49	55	51	51	57	59	53	58	56	64	59	50	58	258	
30–49 år	32	28	38	35	32	29	27	28	26	27	34	35	32	36	38	42	42	38	44	422	
50–64 år	22	21	21	21	19	17	18	16	18	19	24	23	21	21	19	23	23	23	19	451	
65–85 år <sup>2</sup>	13	16	14	12	12	12	7	11	13	12	10	13	13	13	15	15	17	15	16	513	
<i>Stad–land<sup>3</sup></i>																					
Ren landsbygd	27	24	30	25	24	22	23	22	22	22	26	29	26	26	20	29	29	25	26	219	
Mindre tätort	26	29	32	26	28	26	21	24	23	25	28	28	25	25	28	29	28	26	28	320	
Stad/större tätort	30	29	32	31	31	28	26	26	25	24	29	30	28	30	30	32	35	29	31	807	
Sthlm/Gbg/Malmö	34	36	37	33	32	36	30	36	34	33	35	36	32	36	35	35	35	30	36	273	
<i>Region<sup>4</sup></i>																					
Stockholm	33	33	32	34	32	33	28	30	30	30	30	30	30	35	31	34	33	34	36	365	
Östra Mellansverige	31	31	30	32	30	27	25	24	26	27	30	29	25	29	31	30	37	26	28	287	
Småland med öarna	25	30	34	25	27	19	19	25	23	26	31	27	28	28	23	33	36	31	25	142	
Sydsverige	29	29	36	29	29	31	24	29	26	24	31	31	27	29	25	32	28	28	31	245	
Västsverige	31	26	33	27	29	27	26	27	26	25	30	33	29	28	31	31	32	24	31	314	
Norra Mellansverige	29	23	31	31	29	24	25	24	22	18	28	30	26	23	29	33	31	26	32	128	
Mellersta Norrland	26	23	39	26	22	21	27	20	18	29	24	24	24	25	23	26	27	26	26	69	
Övre Norrland	23	33	33	22	32	26	23	21	19	21	25	26	27	27	26	25	27	32	26	94	

**Kommentar:** För frågans lydelse, se tabell 2. Procentbasen utgörs av dem som har besvarat frågan. <sup>1</sup>Före: 2009 15–29 år. <sup>2</sup>Före 1999 var urvalsramens åldersintervall uppåt begränsat till 80 år. <sup>3,4</sup>Se kommentar i tabell 4a.

**Källa:** Den nationella SOM-undersökningen 1998–2019.

**Tabell 11b Tecknat/målat under de senaste 12 månaderna, 1998–2019, efter utbildning respektive subjektiv klass (procent)**

	1998	1999	2000	2001	2002	2003	2004	2005	2006	2007	2008	2009	2010	2011	2014	2015	2017	2018	2019	Antal 2019
Samtliga	30	29	33	29	29	28	25	26	26	26	30	30	27	29	29	32	32	28	31	1 644
<i>Utbildning<sup>1</sup></i>																				
Låg	15	20	19	17	18	18	14	14	16	14	16	13	12	14	11	14	16	9	12	230
Medel	33	30	37	30	31	28	28	29	27	26	34	32	32	31	31	34	34	30	33	886
Hög	40	38	41	41	37	36	31	32	31	35	34	38	33	36	34	37	38	34	34	512
<i>Subjektiv klass<sup>2</sup></i>																				
Arbetslöshet	27	27	33	27	30	26	21	24	24	24	28	29	28	28	30	32	32	27	31	627
Jordbrukarhem <sup>3</sup>	-	-	-	-	-	-	-	-	-	-	-	20	19	27	(12)	20	26	(23)	(19)	32
Tjänstemannahem	30	27	32	27	28	23	27	23	23	22	26	29	26	31	29	30	33	31	30	597
Högre tj.mannahem <sup>4</sup>	38	37	38	42	33	33	31	34	30	34	30	28	29	30	30	31	30	26	30	164
Företagarhem	28	32	31	35	31	28	24	31	32	28	33	35	30	31	24	33	34	31	37	122

**Kommentar:** För frågans lydelse, se tabell 2. Procentbasen utgörs av dem som har besvarat frågan. Resultat i parentes bygger på svarstal under 50 personer. <sup>1 2 3 4</sup> Se kommentar i tabell 4b.

**Källa:** Den nationella SOM-undersökningen 1998–2019.

**Tabell 11c Tecknat/målet under de senaste 12 månaderna, 1999–2019, efter hushållsinkomst och livstillfredsställelse (procent)**

	1999	2000	2001	2002	2003	2004	2005	2006	2007	2008	2009	2010	2011	2014	2015	2017	2018	2019	Antal 2019
Samtliga	29	33	29	29	28	25	26	26	26	30	30	27	29	29	32	32	28	31	1 644
<i>Hushållsinkomst<sup>1</sup></i>																			
Låg	29	37	27	30	30	28	28	28	25	30	28	26	26	28	29	27	21	29	335
Medel	28	30	28	30	23	21	24	24	26	28	32	27	29	29	31	35	27	28	639
Hög	31	33	33	28	32	29	25	25	23	31	28	27	33	29	35	35	34	35	556
<i>Livstillfredsställelse<sup>2</sup></i>																			
Mycket nöjd	29	33	31	29	25	25	26	26	27	30	28	26	29	26	34	37	28	31	634
Ganska nöjd	29	32	28	29	29	25	26	24	27	28	31	28	30	29	33	32	29	30	870
Inte nöjd	34	36	34	37	26	29	30	34	33	37	30	31	34	34	35	31	24	35	137

**Kommentar:** För frågans lydelse, se tabell 2. Procentbasen utgörs av dem som har besvarat frågan. <sup>1 2</sup>Se kommentar i tabell 4c.

**Källa:** Den nationella SOM-undersökningen 1999–2019.

**Tabell 12a Skrivit dagbok/poesi under de senaste 12 månaderna, 2008–2019, efter demografiska faktorer (procent)**

	2008	2009	2010	2011	2014	2015	2017	2018	2019	Antal 2019
Samtliga	24	24	22	22	22	21	21	19	20	1 647
<i>Kön</i>										
Kvinna	32	34	30	30	30	29	28	26	27	837
Man	14	13	12	13	12	12	13	12	12	807
<i>Ålder</i>										
16–29 år <sup>1</sup>	37	40	35	36	37	35	30	28	29	259
30–49 år	19	21	17	18	20	18	17	19	19	425
50–64 år	22	20	18	18	16	17	18	13	14	451
65–85 år	23	23	24	23	22	22	22	21	21	512
<i>Stad–land<sup>2</sup></i>										
Ren landsbygd	23	23	22	21	16	19	18	16	17	218
Mindre tätort	21	24	19	20	24	16	18	20	17	320
Stad/större tätort	23	24	22	22	22	23	22	19	21	812
Sthlm/Gbg/Malmö	29	27	24	26	25	25	24	20	22	272
<i>Region<sup>3</sup></i>										
Stockholm	25	23	25	27	22	25	22	20	20	367
Östra Mellansverige	23	26	22	21	24	22	27	17	19	288
Småland med öarna	25	24	21	18	20	22	22	19	16	141
Sydsverige	24	21	19	23	21	16	17	18	19	247
Västsverige	24	26	23	22	19	21	19	19	19	312
Norra Mellansverige	21	25	20	19	27	20	21	22	22	129
Mellersta Norrland	19	21	24	27	26	19	19	21	30	69
Övre Norrland	22	23	19	19	23	23	16	27	20	94

**Kommentar:** För frågans lydelse, se tabell 2. Procentbasen utgörs av dem som har besvarat frågan. <sup>1 2 3</sup>Se kommentar i tabell 4a.

**Källa:** Den nationella SOM-undersökningen 2008–2019.

**Tabell 12b Skrivit dagbok/poesi under de senaste 12 månaderna, 2008–2019, efter utbildning, subjektiv klass respektive hushållsinkomst (procent)**

	2008	2009	2010	2011	2014	2015	2017	2018	2019	Antal 2019
Samtliga	24	24	22	22	22	21	21	19	20	1 647
<i>Utbildning<sup>1</sup></i>										
Låg	19	16	17	19	20	16	14	15	13	230
Medel	24	24	22	20	21	21	21	19	19	887
Hög	26	29	25	26	25	23	25	21	24	514
<i>Subjektiv klass<sup>2</sup></i>										
Arbetarhem	21	24	20	19	22	20	18	17	17	626
Jordbrukarhem <sup>3</sup>	-	20	25	28	(12)	19	17	(30)	(22)	32
Tjänstemannahem	20	24	23	25	22	21	22	21	20	598
Högre tjänstemannahem <sup>4</sup>	25	23	22	22	25	21	21	19	21	167
Företagarhem	22	28	23	22	24	24	27	17	29	122
<i>Hushållsinkomst<sup>5</sup></i>										
Låg	29	29	25	26	30	26	25	23	24	337
Medel	22	23	22	21	18	20	22	21	18	638
Hög	15	17	13	19	18	18	17	14	18	559

**Kommentar:** För frågans lydelse, se tabell 2. Procentbasen utgörs av dem som har besvarat frågan. Resultat i parentes bygger på svarstal under 50 personer. <sup>1 2 3 4</sup>Se kommentar i tabell 4b. <sup>5</sup>Se kommentar i tabell 4c.

**Källa:** Den nationella SOM-undersökningen 2008–2019.

**Tabell 13a Fotograferat/filmat under de senaste 12 månaderna, 2008–2019, efter demografiska faktorer (procent)**

	2008	2009	2010	2011	2014	2015	2017	2018	2019	Antal 2019
Samtliga	72	75	72	71	71	72	65	62	63	1 635
<i>Kön</i>										
Kvinna	71	76	73	72	75	75	70	67	65	828
Man	74	74	70	70	67	68	61	58	61	804
<i>Ålder</i>										
16–29 år <sup>1</sup>	83	87	83	85	82	84	72	71	69	257
30–49 år	84	86	82	82	80	83	71	71	68	425
50–64 år	75	76	73	69	71	72	66	62	61	446
65–85 år	45	53	51	53	58	56	56	51	56	507
<i>Stad–land<sup>2</sup></i>										
Ren landsbygd	73	72	69	70	67	68	64	64	63	220
Mindre tätort	70	72	68	67	70	67	61	59	59	313
Stad/större tätort	73	77	74	73	73	75	67	63	64	804
Sthlm/Gbg/Malmö	72	79	75	75	75	72	67	63	64	273
<i>Region<sup>3</sup></i>										
Stockholm	71	79	76	77	75	75	69	62	68	363
Östra Mellansverige	75	74	69	72	72	75	68	60	61	284
Småland med öarna	69	72	68	66	70	71	74	62	62	141
Sydsverige	69	75	71	72	70	69	62	65	59	245
Västsverige	72	78	73	70	71	72	63	60	64	312
Norra Mellansverige	74	71	70	67	72	71	59	68	56	126
Mellersta Norrland	78	66	75	65	70	64	58	70	69	70
Övre Norrland	70	71	69	70	65	62	61	55	57	94

**Kommentar:** För frågans lydelse, se tabell 2. Procentbasen utgörs av dem som har besvarat frågan. <sup>1 2 3</sup>Se kommentar i tabell 4a.

**Källa:** Den nationella SOM-undersökningen 2008–2019.



**Tabell 13b Fotograferat/filmat under de senaste 12 månaderna, 2008–2019, efter utbildning, subjektiv klass respektive hushållsinkomst (procent)**

	2008	2009	2010	2011	2014	2015	2017	2018	2019	Antal 2019
Samtliga	72	75	72	71	71	72	65	62	63	1 635
<i>Utbildning<sup>1</sup></i>										
Låg	52	54	50	46	51	47	44	37	44	226
Medel	78	78	74	73	73	74	68	65	63	882
Hög	80	86	84	84	81	80	71	71	70	512
<i>Subjektiv klass<sup>2</sup></i>										
Arbetarhem	70	69	68	63	66	65	62	57	58	621
Jordbrukarhem <sup>3</sup>	-	64	51	69	(58)	62	52	(57)	(48)	33
Tjänstemannahem	76	82	78	80	78	77	71	68	64	596
Högre tjänstemannahem <sup>4</sup>	80	88	81	83	75	80	65	69	71	165
Företagarhem	70	76	78	76	73	76	73	68	74	122
<i>Hushållsinkomst<sup>5</sup></i>										
Låg	60	60	55	59	62	58	57	48	54	334
Medel	77	80	75	77	75	75	65	65	64	635
Hög	83	90	84	85	80	84	74	71	67	555

**Kommentar:** För frågans lydelse, se tabell 2. Procentbasen utgörs av dem som har besvarat frågan. Resultat i parentes bygger på svarstal under 50 personer. <sup>1 2 3</sup>Se kommentar i tabell 4b. <sup>5</sup>Se kommentar i tabell 4c.

**Källa:** Den nationella SOM-undersökningen 2008–2019.

**Tabell 14a Spelat musikinstrument/sjungit i kör under de senaste 12 månaderna, 2007–2019, efter demografiska faktorer (procent)**

	2007	2008	2009	2010	2011	2014 <sup>1</sup>	2015	2017	2018	2019	Antal 2019
Samtliga	19	21	20	20	19	19	19	19	19	17	1 651
<i>Kön</i>											
Kvinna	21	17	18	18	17	19	18	21	17	18	838
Man	17	25	22	22	20	18	20	17	21	17	810
<i>Ålder</i>											
16–29 år <sup>2</sup>	37	39	38	38	35	34	35	32	29	24	259
30–49 år	20	21	23	23	21	20	21	17	24	23	426
50–64 år	13	16	16	17	14	16	15	16	16	13	451
65–85 år	10	12	10	9	11	13	14	16	12	13	515
<i>Stad–land<sup>3</sup></i>											
Ren landsbygd	21	20	21	20	18	17	17	14	17	13	220
Mindre tätort	17	17	19	18	15	19	17	19	18	14	320
Stad/större tätort	19	22	20	20	19	18	20	20	19	18	813
Sthlm/Gbg/Malmö	22	25	22	24	22	22	22	21	22	22	274
<i>Region<sup>4</sup></i>											
Stockholm	21	20	19	21	21	20	19	19	20	22	367
Östra Mellansverige	20	23	21	20	17	17	21	24	16	20	286
Småland med öarna	15	24	18	20	13	19	19	21	17	13	142
Sydsverige	21	19	20	18	18	18	19	16	17	13	248
Västsverige	20	21	21	22	19	18	20	19	21	15	315
Norra Mellansverige	20	21	22	18	19	18	16	16	19	16	129
Mellersta Norrland	19	23	19	21	21	18	19	16	16	23	70
Övre Norrland	13	13	19	18	23	22	16	17	21	14	94

**Kommentar:** För frågans lydelse, se tabell 2. Procentbasen utgörs av dem som har besvarat frågan. <sup>1</sup>Innan 2014 var kategorierna spelat musikinstrument och sjungit i kör separata. <sup>2 3 4</sup>Se kommentar i tabell 4a.

**Källa:** Den nationella SOM-undersökningen 2007–2019.

**Tabell 14b Spelat musikinstrument under de senaste 12 månaderna, 2007–2019, efter utbildning, subjektiv klass, hushållsinkomst respektive hälsa (procent)**

	2007	2008	2009	2010	2011	2014 <sup>1</sup>	2015	2017	2018	2019	Antal 2019
Samtliga	19	21	20	20	19	19	19	19	19	17	1 651
<i>Utbildning<sup>2</sup></i>											
Låg	10	11	8	9	8	9	10	9	8	10	232
Medel	17	22	20	20	17	18	19	18	17	16	890
Hög	29	26	28	29	26	25	25	25	27	22	514
<i>Subjektiv klass<sup>3</sup></i>											
Arbetarhem	15	19	18	16	15	15	16	16	15	12	628
Jordbrukarhem <sup>4</sup>	-	-	21	11	25	21	15	16	(14)	(12)	33
Tjänstemannahem	16	21	21	23	20	22	21	22	22	19	598
Högretjänstemannahem <sup>5</sup>	34	24	25	26	19	21	21	21	20	18	167
Företagarhem	18	23	20	24	26	20	24	20	26	28	123
<i>Hushållsinkomst<sup>6</sup></i>											
Låg	16	20	18	17	16	17	19	20	16	16	339
Medel	18	20	19	18	18	18	19	18	17	17	641
Hög	25	24	24	26	23	21	21	21	23	19	559
<i>Hälsa<sup>7</sup></i>											
God	20	22	22	22	20	19	20	17	21	11	123
Medel	21	20	19	19	17	18	18	20	18	18	939
Dålig	8	15	19	16	18	17	16	18	13	17	572

**Kommentar:** För frågans lydelse, se tabell 2. Procentbasen utgörs av dem som har besvarat frågan. Resultat i parentes bygger på svarstal under 50 personer. <sup>1</sup> Innan 2014 var kategorierna spelat musikinstrument och sjungit i kör separata. <sup>2 3 4 5</sup>Se kommentar i tabell 4b. <sup>6 7</sup>Se kommentar i tabell 4c.

**Källa:** Den nationella SOM-undersökningen 2007–2019.

**Tabell 15a Spelat teater/lajv under de senaste 12 månaderna, 2007–2019, efter demografiska faktorer (procent)**

	2007	2008	2009	2010	2011	2014	2015	2017	2018	2019	Antal 2019
Samtliga	5	6	5	4	4	4	4	3	3	2	1 649
<i>Kön</i>											
Kvinna	6	7	6	5	6	5	4	4	3	3	836
Man	4	6	4	3	2	2	3	3	3	2	810
<i>Ålder</i>											
16–29 år <sup>1</sup>	11	17	14	10	11	12	11	8	8	7	258
30–49 år	5	5	5	4	4	3	4	3	4	3	427
50–64 år	2	5	3	2	3	2	2	4	2	2	450
65–85 år	3	1	1	1	2	2	1	1	2	0	514
<i>Stad–land<sup>2</sup></i>											
Ren landsbygd	4	5	5	2	3	3	3	3	2	1	220
Mindre tätort	4	6	4	3	3	4	3	3	3	2	320
Stad/större tätort	5	7	5	4	4	4	4	4	4	3	812
Sthlm/Gbg/Malmö	5	5	5	4	5	2	5	3	4	3	272
<i>Region<sup>3</sup></i>											
Stockholm	4	5	4	4	5	3	3	4	3	3	366
Östra Mellansverige	4	8	5	3	5	3	5	4	5	2	287
Småland med öarna	6	9	3	5	2	3	4	3	3	1	142
Sydsverige	4	5	7	5	4	4	2	4	3	2	246
Västsverige	6	5	5	3	4	4	4	3	1	3	316
Norra Mellansverige	4	6	5	4	4	7	5	1	2	2	129
Mellersta Norrland	5	8	5	2	5	6	4	3	0	1	69
Övre Norrland	5	7	7	6	5	2	4	6	6	0	94

**Kommentar:** För frågans lydelse, se tabell 2. Procentbasen utgörs av dem som har besvarat frågan.<sup>1,2,3</sup>Se kommentar i tabell 4a.

**Källa:** Den nationella SOM-undersökningen 2007–2019.

**Tabell 15b Spelat teater/lajv under de senaste 12 månaderna, 2007–2019, efter utbildning, subjektiv klass respektive hushållsinkomst (procent)**

	2007	2008	2009	2010	2011	2014	2015	2017	2018	2019	Antal 2019
Samtliga	5	6	5	4	4	4	4	3	3	2	1 649
<i>Utbildning<sup>1</sup></i>											
Låg	3	3	1	1	2	1	1	1	0	0	231
Medel	4	7	6	4	3	5	4	4	4	3	887
Hög	8	8	6	5	6	4	4	4	3	3	515
<i>Subjektiv klass<sup>2</sup></i>											
Arbetarhem	4	7	4	3	3	4	4	3	2	2	628
Jordbrukarhem <sup>3</sup>	-	-	7	4	3	(0)	2	2	(7)	(0)	32
Tjänstemannahem	3	6	5	3	4	4	3	3	2	2	597
Högre tjänstemannahem <sup>4</sup>	9	6	5	8	6	3	3	2	4	2	166
Företagarhem	5	6	4	5	6	4	3	6	8	5	123
<i>Hushållsinkomst<sup>5</sup></i>											
Låg	6	6	5	3	5	3	5	4	5	4	337
Medel	4	6	4	3	4	3	3	3	2	2	638
Hög	3	5	5	3	5	4	3	3	3	2	560

**Kommentar:** För frågans lydelse, se tabell 2. Procentbasen utgörs av dem som har besvarat frågan. Resultat i parentes bygger på svarstal under 50 personer.<sup>1 2 3 4</sup>Se kommentar i tabell 4b. <sup>5</sup>Se kommentar i tabell 4c.

**Källa:** Den nationella SOM-undersökningen 2007–2019.

**Tabell 16a Deltagit i studiecirkel/kursverksamhet under de senaste 12 månaderna, 2007–2019, efter demografiska faktorer (procent)**

	2007	2008	2009	2010	2011	2014	2015	2017	2018	2019	Antal 2019
Samtliga	22	25	25	23	24	30	30	21	19	21	1 645
<i>Kön</i>											
Kvinna	26	28	28	27	29	33	33	25	19	25	833
Man	19	20	20	19	19	26	26	17	18	17	809
<i>Ålder</i>											
16–29 år <sup>1</sup>	24	31	32	31	36	45	44	27	23	28	257
30–49 år	20	23	24	21	22	33	31	23	18	18	426
50–64 år	21	25	23	23	19	25	26	18	16	18	449
65–85 år	25	22	22	22	25	24	25	19	19	23	513
<i>Stad–land<sup>2</sup></i>											
Ren landsbygd	25	26	24	25	26	28	27	20	20	21	220
Mindre tätort	24	24	25	20	20	28	25	21	16	20	318
Stad/större tätort	21	25	24	24	25	30	31	21	19	21	809
Sthlm/Gbg/Malmö	23	25	27	24	26	32	33	25	19	23	273
<i>Region<sup>3</sup></i>											
Stockholm	21	23	24	23	26	29	29	22	20	23	367
Östra Mellansverige	23	24	24	23	20	32	28	22	19	21	287
Småland med öarna	23	27	22	22	28	27	29	26	20	17	142
Sydsverige	18	28	23	20	23	31	30	19	18	19	247
Västsverige	26	22	26	25	27	32	31	18	15	20	312
Norra Mellansverige	21	27	27	25	20	26	27	23	25	27	128
Mellersta Norrland	22	20	25	23	20	31	31	21	17	19	68
Övre Norrland	21	30	28	23	24	26	33	25	21	22	94

**Kommentar:** För frågans lydelse, se tabell 2. Procentbasen utgörs av dem som har besvarat frågan.<sup>1 2 3</sup> Se kommentar i tabell 4a.

**Källa:** Den nationella SOM-undersökningen 2007–2019.

**Tabell 16b Deltagit i studiecirkel/kursverksamhet under de senaste 12 månaderna, 2007–2019, efter utbildning, subjektiv klass, hushållsinkomst respektive hälsa (procent)**

	2007	2008	2009	2010	2011	2014	2015	2017	2018	2019	Antal 2019
Samtliga	22	25	25	23	24	30	30	21	19	21	1 645
<i>Utbildning<sup>1</sup></i>											
Låg	19	18	16	13	16	15	17	13	11	14	230
Medel	22	23	24	24	23	31	29	20	20	21	885
Hög	27	32	31	30	30	36	36	27	20	24	513
<i>Subjektiv klass<sup>2</sup></i>											
Arbetarhem	19	23	23	20	21	27	26	20	16	21	627
Jordbrukarhem <sup>3</sup>	-	-	30	26	39	29	32	28	(28)	(21)	33
Tjänstemannahem	24	29	26	26	27	32	31	22	22	20	594
Högre tjänstemannahem <sup>4</sup>	23	24	24	26	27	32	33	22	14	23	167
Företagarhem	30	20	25	28	22	32	33	21	21	27	122
<i>Hushållsinkomst<sup>5</sup></i>											
Låg	25	26	27	24	26	29	31	19	20	27	335
Medel	23	25	24	24	24	30	29	21	20	20	640
Hög	18	23	22	22	24	29	29	23	16	17	556
<i>Hälsa<sup>6</sup></i>											
God	23	25	25	24	25	32	30	21	19	22	567
Medel	21	26	25	23	25	29	29	22	19	20	937
Dålig	21	20	23	19	17	26	24	18	15	21	124

**Kommentar:** För frågans lydelse, se tabell 2. Procentbasen utgörs av dem som har besvarat frågan. Resultat i parentes bygger på svarstal under 50 personer.<sup>1 2 3 4</sup>Se kommentar i tabell 4b. <sup>5 6</sup>Se kommentar i tabell 4c.

**Källa:** Den nationella SOM-undersökningen 2007–2019.

**Tabell 17a Sysslat med handarbete/hantverk under de senaste 12 månaderna, 2007–2019, efter demografiska faktorer (procent)**

	2007	2008	2009	2010	2011	2012	2013	2014	2015	2016	2017	2018	2019	Antal 2019
Samtliga	45	51	52	47	47	55	49	50	49	48	48	47	47	3 251
<i>Kön</i>														
Kvinna	54	59	61	55	55	61	58	57	58	56	56	54	54	1 650
Man	34	41	43	38	38	47	39	42	40	39	39	40	38	1 595
<i>Ålder</i>														
16–29 år <sup>1</sup>	41	45	52	46	47	54	52	50	57	46	44	45	46	480
30–49 år	39	46	49	44	43	50	47	51	46	47	45	47	48	872
50–64 år	47	57	52	48	46	58	48	51	47	48	51	46	44	858
65–85 år	49	51	58	50	53	57	51	49	51	47	49	48	48	1 041
<i>Stad–land<sup>2</sup></i>														
Ren landsbygd	50	57	62	54	55	63	53	54	59	52	57	57	56	465
Mindre tätort	46	51	54	48	44	55	50	50	49	48	46	48	45	585
Stad/större tätort	43	49	50	46	45	53	49	50	48	47	46	45	44	1 566
Sthlm/Gbg/Malmö	42	49	49	42	47	52	47	49	45	43	46	44	46	583
<i>Region<sup>3</sup></i>														
Stockholm	42	53	47	43	46	53	48	50	48	47	48	45	48	700
Östra Mellansverige	45	52	49	46	46	51	49	49	52	46	46	47	46	546
Småland med öarna	50	46	57	51	44	53	47	48	51	52	48	48	44	308
Sydsverige	38	46	51	47	44	48	47	50	45	44	44	49	42	469
Västsverige	43	48	54	46	51	58	49	48	48	46	48	46	46	639
Norra Mellansverige	47	58	57	53	46	58	56	57	52	53	51	46	50	268
Mellersta Norrland	52	53	55	48	52	64	49	56	50	56	54	48	51	130
Övre Norrland	54	53	57	52	55	62	52	54	55	50	54	54	53	191

**Kommentar:** För frågans lydelse, se tabell 2. Procentbasen utgörs av dem som har besvarat frågan.<sup>1 2 3</sup> Se kommentar i tabell 4a.

**Källa:** Den nationella SOM-undersökningen 2007–2019.



**Tabell 17b Sysslat med handarbete/hantverk under de senaste 12 månaderna, 2007–2019, efter utbildning, subjektiv klass, hushållsinkomst respektive hälsa (procent)**

	2007	2008	2009	2010	2011	2012	2013	2014	2015	2016	2017	2018	2019	Antal 2019
Samtliga	45	51	52	47	47	55	49	50	49	48	48	47	47	3 251
<i>Utbildning<sup>1</sup></i>														
Låg	48	50	49	47	42	50	44	41	45	47	43	38	43	435
Medel	42	51	53	46	47	54	50	51	50	43	46	47	45	1 425
Hög	45	51	54	48	50	57	51	53	51	52	51	49	50	1 365
<i>Subjektiv klass<sup>2</sup></i>														
Arbetarhem	45	-	50	46	45	52	49	48	48	47	47	47	46	1 235
Jordbrukarhem <sup>3</sup>	46	-	67	42	63	65	57	56	52	56	59	51	53	78
Tjänstemannahem	44	-	53	47	47	57	49	52	49	48	49	49	46	1 155
Högre tjänstemannahem <sup>4</sup>	43	-	53	46	50	51	47	49	47	50	41	44	43	338
Företagarhem	50	-	57	53	51	60	50	56	52	42	52	46	54	257
<i>Hushållsinkomst<sup>5</sup></i>														
Låg	50	51	51	47	46	54	50	50	51	48	50	47	47	693
Medel	42	51	54	42	48	56	50	54	50	48	48	49	46	1 278
Hög	39	48	48	43	44	55	46	46	46	45	45	44	44	1 057
<i>Hälsa<sup>6</sup></i>														
God	42	51	50	47	45	56	50	-	45	-	47	48	47	1 171
Medel	46	51	54	49	49	55	48	-	48	-	48	47	47	1 810
Dålig	42	50	52	38	41	46	49	-	39	-	49	46	39	235

**Kommentar:** För frågans lydelse, se tabell 2. Procentbasen utgörs av dem som har besvarat frågan. Resultat i parentes bygger på svarstal under 50 personer.<sup>1 2 3 4</sup>Se kommentar i tabell 4b. <sup>5 6</sup>Se kommentar i tabell 4c.

**Källa:** Den nationella SOM-undersökningen 2007–2019.

**Tabell 18a Kulturutövande under de senaste 12 månaderna, 2019, efter demografiska faktorer (procent)**

	Gått på konst- utställning	Dansat	Besökt historisk sevärdhet/ byggnad	Besökt fornminne	Besökt natur- reservat	Gått på museum	Gått på hemslöjds- marknad/ utställning	Lyssnat på ljudbok/tal- -bok	Minst antal svar
Samtliga	40	37	63	44	63	55	38	36	1 607
<i>Kön</i>									
Kvinna	44	44	62	38	62	56	47	39	812
Man	35	30	64	49	64	54	29	32	792
<i>Ålder</i>									
16–29 år <sup>1</sup>	32	54	62	38	66	54	33	51	223
30–49 år	39	45	75	47	74	67	37	49	423
50–64 år	38	38	63	45	62	50	40	30	413
65–85 år	45	21	55	42	54	49	39	22	512
<i>Stad–land<sup>2</sup></i>									
Ren landsbygd	26	32	58	48	61	42	43	33	219
Mindre tätort	30	35	58	44	61	46	36	36	264
Stad/större tätort	41	37	63	43	64	57	36	35	763
Sthlm/Gbg/Malmö	55	43	75	44	66	70	43	40	271
<i>Region<sup>3</sup></i>									
Stockholm	54	43	72	44	67	71	40	34	337
Östra Mellansverige	36	37	64	47	64	53	36	38	259
Småland med öarna	37	35	63	52	62	49	33	33	140
Sydsverige	40	36	65	41	68	56	36	38	222
Västsverige	32	37	64	46	63	52	36	38	311
Norra Mellansverige	36	29	53	33	50	44	41	28	128
Mellersta Norrland	39	35	50	41	57	45	46	39	61
Övre Norrland	30	34	41	39	57	36	44	33	94

**Kommentar:** För frågans lydelse, se tabell 2. Procentbasen utgörs av dem som har besvarat frågan.<sup>1 2 3</sup> Se kommentar i tabell 4b.

**Källa:** Den nationella SOM-undersökningen 2019.

**Tabell 18b Kulturutövande under de senaste 12 månaderna, 2019, efter utbildning, subjektiv klass, hushållsinkomst, hälsa respektive livstillfredsställelse (procent)**

	Gått på konst-utställning	Dansat	Besökt historisk sevärdhet /byggnad	Besökt fornminne	Besökt natur-reservat	Gått på museum	Gått på hemslojds-marknad/-utställning	Lyssnat på ljudbok/tal-bok	Minsta antal svar
Samtliga	40	37	63	44	63	55	38	36	1 607
<i>Utbildning<sup>1</sup></i>									
Låg	22	18	38	27	42	32	26	13	201
Medel	36	39	63	44	63	51	36	39	868
Hög	54	43	75	50	73	71	47	41	510
<i>Subjektiv klass<sup>2</sup></i>									
Arbetarhem	23	36	52	37	56	41	32	33	609
Jordbrukarhem <sup>3</sup>	(27)	(31)	(61)	(58)	(58)	(30)	(53)	(30)	32
Tjänstemannahem	50	36	72	48	68	66	39	37	560
Högre tjänstemannahem <sup>4</sup>	65	46	81	55	75	76	47	39	166
Företagarhem	41	38	67	43	70	54	48	42	121
<i>Hushållsinkomst<sup>5</sup></i>									
Låg	35	31	48	34	49	43	35	30	335
Medel	38	34	64	46	63	52	39	32	637
Hög	44	45	74	49	74	67	39	43	502
<i>Hälsa<sup>6</sup></i>									
God	43	42	69	45	70	61	40	38	567
Medel	39	36	63	46	62	55	38	35	880
Dålig	25	27	39	27	37	29	26	28	110
<i>Livstillfredsställelse<sup>7</sup></i>									
Mycket nöjd	45	40	69	48	70	62	41	37	630
Ganska nöjd	39	35	62	42	60	53	36	35	837
Inte nöjd	22	33	45	33	48	35	30	32	115

**Kommentar:** För frågans lydelse, se tabell 2. Procentbasen utgörs av dem som har besvarat frågan. Resultat i parentes bygger på svarstal under 50 personer. <sup>1 2 3 4</sup>Se kommentar i tabell 4b. <sup>5 6 7</sup>Se kommentar i tabell 4c.

**Källa:** Den nationella SOM-undersökningen 2019.

**Tabell 19a Kulturutövande minst någon gång under det senaste kvartalet, 2019, efter demografiska faktorer (procent)**

	Gått på konst-utställning	Dansat	Besökt historisk sevärdhet/byggnad	Besökt fornminne	Besökt natur-reservat	Gått på museum	Gått på hemslojds-marknad/-utställning	Lyssnat på ljudbok/tal-bok	Minsta antal svar
Samtliga	12	17	22	11	24	18	12	24	1 607
<i>Kön</i>									
Kvinna	14	22	22	10	22	19	16	27	812
Man	9	12	23	12	26	18	9	22	792
<i>Ålder</i>									
16–29 år <sup>1</sup>	6	36	21	10	28	15	8	32	223
30–49 år	10	22	26	12	31	22	10	34	423
50–64 år	10	13	23	11	22	15	13	22	413
65–85 år	17	7	19	10	17	20	16	15	512
<i>Stad–land<sup>2</sup></i>									
Ren landsbygd	10	13	21	12	20	13	15	24	219
Mindre tätort	7	14	20	13	24	10	8	25	264
Stad/större tätort	12	17	21	10	24	18	11	23	763
Sthlm/Gbg/Malmö	17	22	31	10	27	35	18	28	271
<i>Region<sup>3</sup></i>									
Stockholm	18	23	29	11	30	30	17	24	337
Östra Mellansverige	9	17	19	10	24	13	9	26	259
Småland med öarna	9	12	27	16	20	12	12	24	140
Sydsverige	10	17	20	10	27	16	10	23	222
Västsverige	11	14	23	13	25	19	11	28	311
Norra Mellansverige	11	15	17	9	18	18	14	16	128
Mellersta Norrland	9	18	16	7	11	12	13	28	61
Övre Norrland	7	17	19	11	13	10	13	22	94

**Kommentar:** För frågans lydelse, se tabell 2. Procentbasen utgörs av dem som har besvarat frågan.<sup>1 2 3</sup> Se kommentar i tabell 4a.

**Källa:** Den nationella SOM-undersökningen 2019.

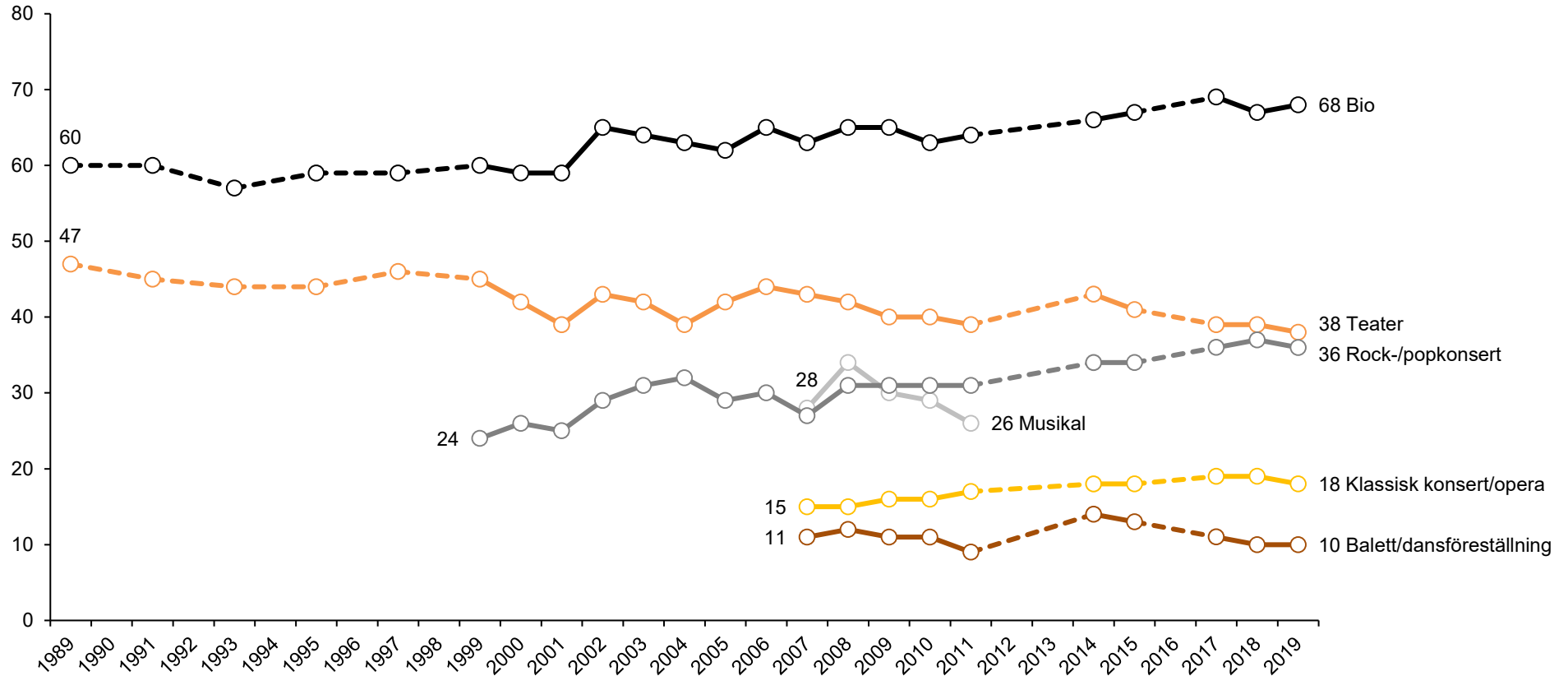
**Tabell 19b Kulturutövande minst någon gång under det senaste kvartalet, 2019, efter utbildning, subjektiv klass, hushållsinkomst, hälsa respektive livstillfredsställelse (procent)**

	Gått på konst-utställning	Dansat	Besökt historisk sevärdhet /byggnad	Besökt fornminne	Besökt natur-reservat	Gått på museum	Gått på hemslöjds-marknad/-utställning	Lyssnat på ljudbok/tal-bok	Minsta antal svar
Samtliga	12	17	22	11	24	18	12	24	1 607
<i>Utbildning<sup>1</sup></i>									
Låg	7	6	8	4	9	11	8	8	201
Medel	10	19	22	12	24	15	10	27	868
Hög	16	19	30	13	32	28	17	27	510
<i>Subjektiv klass<sup>2</sup></i>									
Arbetarhem	6	17	16	9	20	11	9	22	609
Jordbrukarhem <sup>3</sup>	(3)	(13)	(21)	(12)	(24)	(9)	24	(24)	32
Tjänstemannahem	14	15	25	11	26	23	12	24	560
Högre tjänstemannahem <sup>4</sup>	20	18	36	17	29	29	18	27	166
Företagarhem	19	20	30	10	33	21	18	29	121
<i>Hushållsinkomst<sup>5</sup></i>									
Låg	12	19	16	9	18	16	13	19	335
Medel	10	15	21	11	24	17	12	23	637
Hög	13	19	29	14	30	22	12	30	502
<i>Hälsa<sup>6</sup></i>									
God	11	19	24	11	28	20	13	26	567
Medel	12	16	24	12	24	19	13	24	880
Dålig	8	15	6	3	14	10	7	20	110
<i>Livstillfredsställelse<sup>7</sup></i>									
Mycket nöjd	15	20	27	13	28	23	13	27	630
Ganska nöjd	11	14	20	11	22	17	12	23	837
Inte nöjd	3	18	13	6	20	7	9	21	115

**Kommentar:** För frågans lydelse, se tabell 2. Procentbasen utgörs av dem som har besvarat frågan. Resultat i parentes bygger på svarstal under 50 personer.<sup>1 2 3 4</sup>Se kommentar i tabell 4b. <sup>5 6 7</sup>Se kommentar i tabell 4c.

**Källa:** Den nationella SOM-undersökningen 2019.

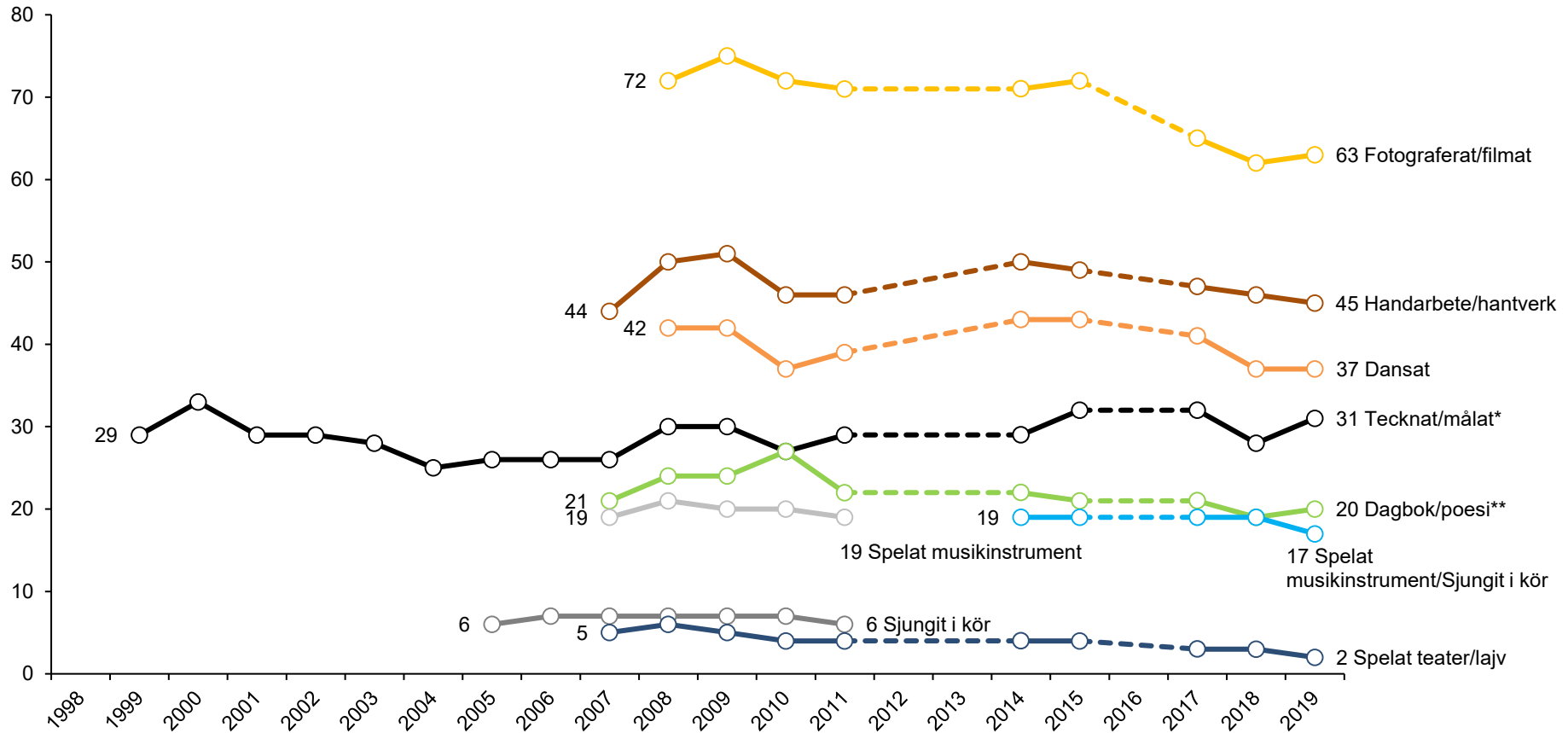
**Figur 2 Tagit del av olika typer av scenkonst de senaste 12 månaderna, 1989–2019**



**Kommentar:** Frågan lyder: 'Hur ofta har du under de senaste 12 månaderna gjort följande?', där 'Gått på teater', 'Gått på musikal', 'Gått på balett, dansföreställning', 'Gått på klassisk konsert, opera' samt 'Gått på rock-/popkonsert' ingår tillsammans med ett större antal delfrågor. Resultaten avser besök minst någon gång under de senaste 12 månaderna. Procentbasen utgörs av dem som besvarat respektive delfråga.

**Källa:** Den nationella SOM-undersökningen 1989–2019.

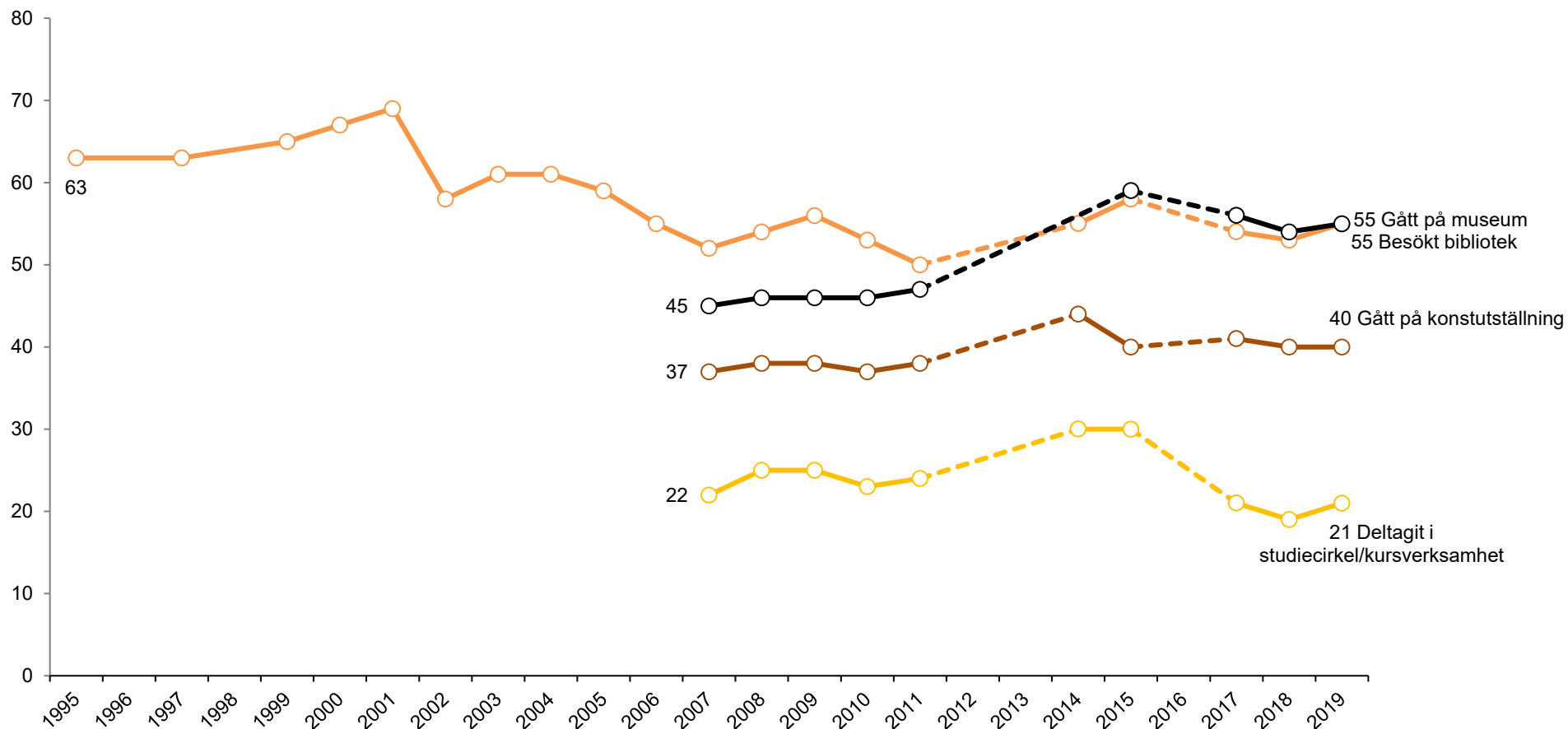
**Figur 3 Kulturutövande, 1998–2019 (procent)**



**Kommentar:** Frågan lyder: 'Hur ofta har du under de senaste 12 månaderna gjort följande?', där 'Läst någon bok'; 'Lyssnat på ljudbok/talbok'; 'Tecknat/målat' 'Skrivit dagbok/poesi'; 'Fotograferat/filmat'; 'Spelat teater/deltagit i lajv' samt 'Sysslat med handarbete/hantverk' ingår tillsammans med ett större antal delfrågor. Resultaten avser aktivitet minst någon gång under de senaste 12 månaderna. Procentbasen utgörs av dem som besvarat respektive delfråga. \*1998-2007: 'Tecknat/målat/skrivit poesi'. \*\*1998-2007: Skrivit poesi.

**Källa:** Den nationella SOM-undersökningen 1998–2019.

**Figur 4 Tagit del av konst och kunskap, 1995–2019 (procent)**

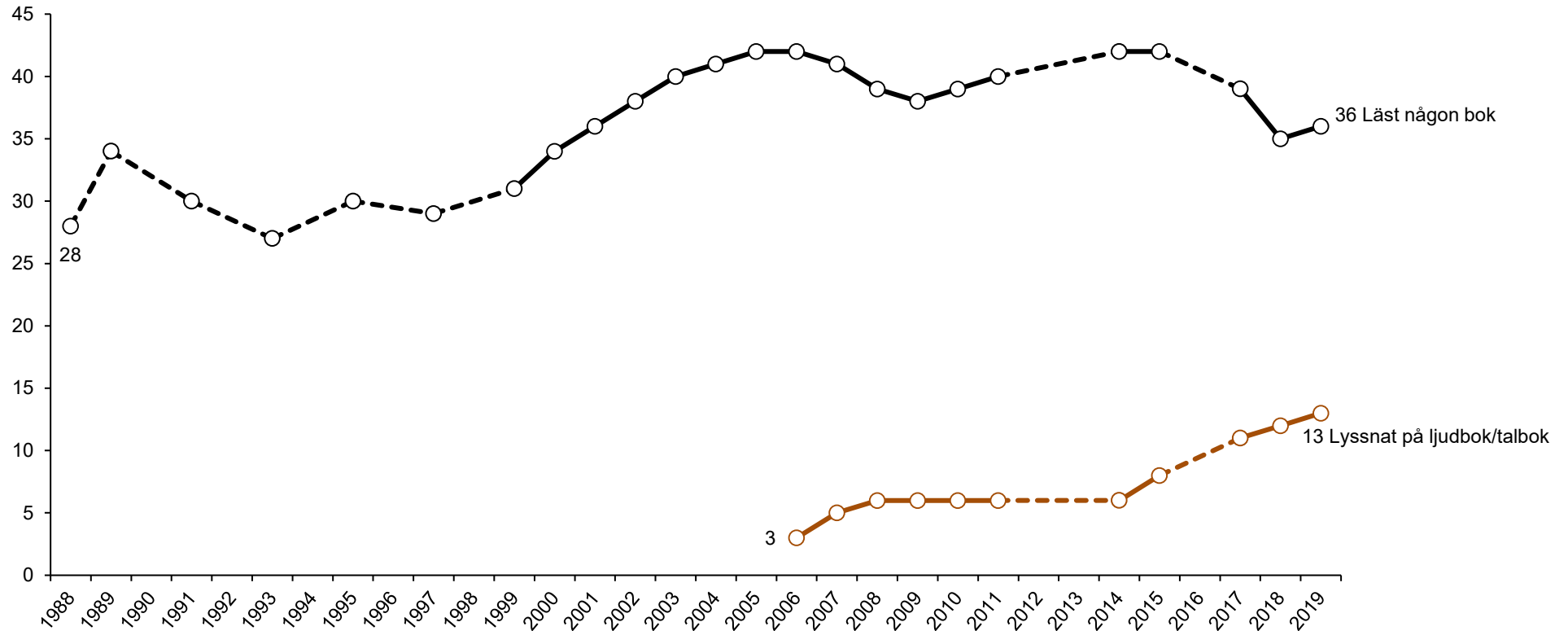


**Kommentar:** Frågan lyder: 'Hur ofta har du under de senaste 12 månaderna gjort följande?', där 'Gått på museum', 'Gått på konstutställning', 'Besökt bibliotek', 'Deltagit i studiecirkel/kursverksamhet' ingår tillsammans med ett större antal delfrågor. Resultaten avser aktivitet minst någon gång under de senaste 12 månaderna. Procentbasen utgörs av dem som besvarat respektive delfråga.

**Källa:** Den nationella SOM-undersökningen 1995–2019.



**Figur 5 Bokläsning minst varje vecka, 1988–2019 (procent)**



**Kommentar:** Frågan lyder: 'Hur ofta har du under de senaste 12 månaderna gjort följande?', där 'Läst någon bok'; 'Lyssnat på ljudbok/talbok' ingår tillsammans med ett större antal delfrågor. Svartalternativen är 'Ingen gång', 'Någon gång under de senaste 12 månaderna', 'Någon gång i halvåret', 'Någon gång i kvartalet', 'Någon gång i månaden', 'Någon gång i veckan' samt 'Flera gånger i veckan'. Procentbasen utgörs av dem som besvarat frågan.

**Källa:** Den nationella SOM-undersökningen 1988–2019.

SOM-institutet vid Göteborgs universitet genomför årligen nationella och lokala frågeundersökningar och anordnar seminarier på temat Samhälle, Opinion och Medier.

SOM-institutet | Seminariegatan 1B | Box 710, 405 30 Göteborg  
031 786 3300 | [info@som.gu.se](mailto:info@som.gu.se) | [www.som.gu.se](http://www.som.gu.se)

