

Kännedom om och förtroende för
Riksgälden

Marcus Weissenbilder [SOM-rapport nr 2020:23]



Innehållsförteckning

Introduktion	1
Tabell 2 Förtroende för samhällsinstitutioner, 2019	3
Tabell 3 Förtroende för Riksgälden efter bakgrundsfaktorer, 2019	4
Tabell 4 Förtroende för Riksgälden efter politisk orientering, 2019.....	5
Tabell 5 Förtroende för Riksgälden efter nyhetsvanor, 2019	6
Tabell 6 Förtroende för Riksgälden efter särskilda bakgrundsfaktorer, 2019	7
Tabell 7 Kännedom om Riksgäldens verksamhet efter särskilda bakgrundsfaktorer, 2019	8
Tabell 8 Kännedom om Riksgäldens verksamhet efter politisk orientering, 2019	9
Tabell 9 Kännedom om Riksgäldens verksamhet efter nyhetsvanor, 2019.....	10
Tabell 10 Kännedom om Riksgäldens verksamhet efter särskilda bakgrundsfaktorer, 2019.....	11

Introduktion

SOM-undersökningarna genomförs varje år sedan 1986 av SOM-institutet vid Göteborgs universitet. Syftet med undersökningarna är att kartlägga svensk opinion och belysa hur svenska folkets vanor och attityder förändras över tid. SOM-institutet är en centrumbildning vid Institutionen för journalistik, medier och kommunikation (JMG), Göteborgs universitet och har sin bakgrund i ett långvarigt samarbete mellan de två grundarinstitutionerna Statsvetenskapliga institutionen och Institutionen för journalistik, medier och kommunikation (JMG). Sedan 2017 är SOM-institutet även inrättat som en fakultetsgemensam forskningsinfrastruktur vid samhällsvetenskapliga fakulteten, Göteborgs universitet. Den nationella SOM-undersökningen genomförs i samverkan med forskare från olika discipliner, främst inom samhällsvetenskap.

SOM-undersökningens rapportserie står för en betydande del av resultatredovisningen av SOM-undersökningarna. Resultat publiceras även i form av presentationer och fördjupade analyser i de återkommande forskarantologierna. Alla publikationer finns tillgängliga för nedladdning på SOM-institutets webbsida www.som.gu.se. En utförlig metoddokumentation från den nationella SOM-undersökningen 2019 finns tillgänglig på hemsidan¹.

Den nationella SOM-undersökningen 2019

Fältarbetet för den nationella SOM-undersökningen följer i huvudsak samma upplägg från år till år. 2019 års SOM-undersökning använde en undersökningsdesign som kallas blandad datainsamling (*mixed mode*) vilket innebar att data primärt samlades in via postenkäter, men respondenterna gavs även möjlighet att fylla i enkäten på internet.

Undersökningen skickades ut till ett systematiskt sannolikhetsurval av den svenska befolkningen. Urvalsramen innefattade alla svenska och utländska medborgare som har sin primära adress i Sverige och som är mellan 16 och 85 år. År 2019 ingick 21 000 personer i det totala urvalet. Den totala urvalsstorleken delades in i sex jämnstora grupper till vilka olika editioner av SOM-undersökningen 2019 skickades till. Samtliga formulär innehöll 12 sidor med frågor varav ett antal sidor är fyllda med projektspecifika frågor vilka varierar mellan formulären.

Svaren samlades in mellan den 16 september och 31 december 2019. En stor andel av svaren inkom tidigt och 30 dagar in i fältarbetet hade närmare 70 procent av de slutgiltiga svaren kommit in. Under fältperioden genomfördes en serie påminnelser via post, telefon och SMS.

Svarsfrekvens och representativitet

Av det ursprungliga urvalet på totalt 21 000 personer var det 10 068 personer som besvarade och skickade in formuläret vilket motsvarar en nettosvarsfrekvens på 49 procent².

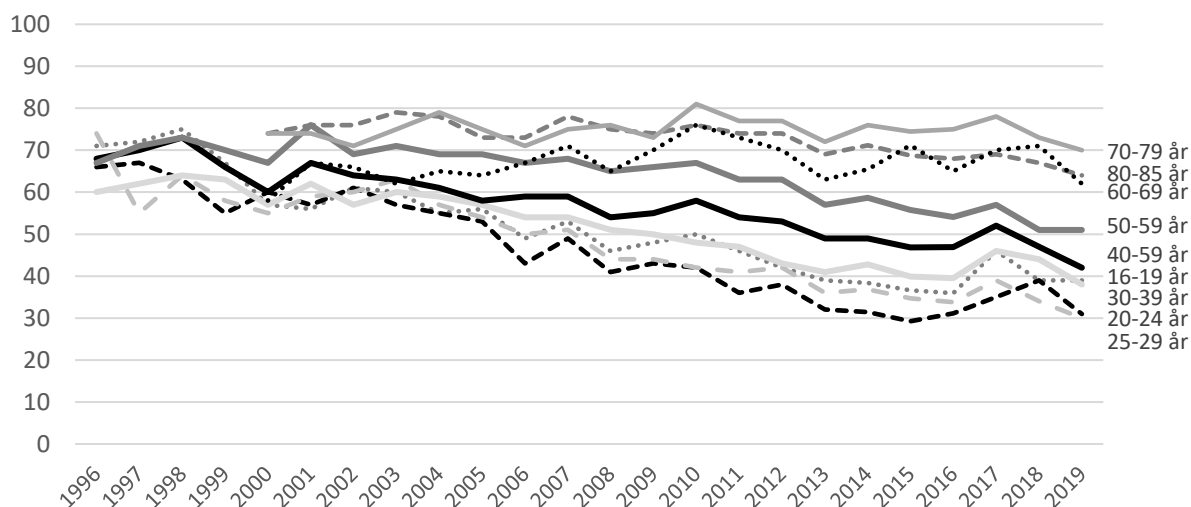
Vilka som svarar och vilka som inte svarar på en frågeundersökning har betydelse för tolkningen av undersökningens resultat. Om en viss grupp är underrepresenterad och samma grupps svar tenderar att skilja sig från övrigas blir studiens resultat mindre giltiga för populationen som helhet. Trots att knappt hälften av respondenterna inte svarar på enkäten är den demografiska representativiteten i svarsgruppen god i de flesta avseenden. I figur 1 görs det däremot tydligt att en lägre andel i de yngre åldersgrupperna svarar på SOM-undersökningarna. 2019 fick respondenterna för tredje gången en

¹ https://som.gu.se/digitalAssets/1768/1768372_3.-metodrapport-riks-2019.pdf

² I nettosvarsfrekvensen har det så kallade naturliga bortfallet definierats bort. Till det naturliga bortfallet förs personer som är fysiskt eller mentalt oförmögna att svara på enkäten, personer som är avlidna, bortresta under större delen av fältperioden, emigrerade, har språksvårigheter eller inte alls talar svenska. Sammanlagt 550 personer, motsvarande 2,6 procent, har räknats bort som naturligt bortfall.

belöning i form av skraplott eller värdecheck efter inskickat svar. Det gav en positiv effekt på svarsfrekvensen och förbättrade de yngre åldersgruppernas representativitet.

Figur 1 Svarsfrekvens i olika åldersgrupper 1996–2019 (procent)



Träffsäkerheten i attitydfrågor om politiska förslag och bedömningar av ekonomin är hög trots variationen i svarsfrekvens mellan olika åldersgrupper. Frågor där det existerar större generationsskillnader, exempelvis nyhetskonsumtion, påverkas däremot något mer av att delar av befolkningen har en lägre representation i svarsunderlaget³.

Procentskattningar och felmarginaler

SOM-undersökningarna bygger på ett slumpmässigt urval av den svenska befolkningen 16-85 år. Resultat från sådana urvalsundersökningar är alltid förknippade med en osäkerhet som kan uttryckas i form av en felmarginal. Med hjälp av en felmarginal går det att beräkna ett konfidensintervall kring till exempel en procentskattning. Vi kan förvänta oss att procenttalet för hela populationen befinner sig inom konfidensintervallet i 95 fall av 100 i en tänkt situation med många upprepade mätningar. Att vara medveten om felmarginalen gör att vi lättare undviker att dra slutsatser om förändringar eller gruppskillnader som enbart beror på slumpen. Tabellen nedan ger några exempel på hur stor felmarginalen är vid olika gruppstorlekar och procentskattningar.

Tabell 1 Lathund för procentskattningar vid olika gruppstorlekar (felmarginaler och procentenheter)

Skattning	100	200	400	800	1 000	2 000
50 procent	±9,8	±6,9	±4,9	±3,5	±3,1	±2,2
30 procent	±9,0	±6,4	±4,5	±3,2	±2,8	±2,0
10 procent	±5,9	±4,2	±2,9	±2,1	±1,9	±1,3
6 procent	±4,7	±3,3	±2,3	±1,6	±1,5	±1,0
2 procent	±2,7	±1,9	±1,4	±1,0	±0,9	±0,6

SOM-institutet har i samverkan med Riksgälden undersökt svenskarnas kännedom om och förtroende för myndigheten och hur det ser ut i olika befolkningsgrupper. Frågorna ställdes i formulär 3.

³ Elias Markstedt (2014) Representativitet och viktning. SOM-rapport 2014:20, SOM-institutet, Göteborgs universitet.

Tabell 2 Förtroende för samhällsinstitutioner, 2019 (procent; balansmått)

	Mycket stort förtroende	Ganska stort förtroende	Varken stort eller litet förtroende	Ganska litet förtroende	Mycket litet förtroende	Ingen uppfattning	Summa procent	Antal svarande	Förtroendebalans bland dem med åsikt
Universitet/högskolor ¹	14	46	34	4	2	-	100	3 101	+54
Domstolarna ¹	15	41	28	11	5	-	100	1 587	+40
Riksbanken ¹	11	36	39	9	5	-	100	1 578	+33
Riksgälden	4	18	32	4	1	41	100	1 554	+28
Försvaret ¹	10	32	41	13	4	-	100	1 587	+25
Riksdagen ¹	5	26	39	20	10	-	100	1 602	+1
Regeringen ¹	5	29	32	21	13	-	100	3 187	±0

Kommentar: Frågan lyder 'Ange också hur stort förtroende du har för följande: ' och är placerad efter frågan 'Hur stort förtroende har du för det sätt på vilket följande institutioner och grupper sköter sitt arbete?' Svartalternativen är 'mycket stort förtroende'; 'ganska stort förtroende'; 'varken stort eller litet förtroende'; 'ganska litet förtroende'; 'mycket litet förtroende' samt 'ingen uppfattning'. Procentbasen utgörs av dem som besvarat respektive delfråga. ¹Frågan är ställd utan svartalternativet 'ingen uppfattning'. Förtroendebalans bland dem med åsikt avser andelen som svarat 'mycket' eller 'ganska stort förtroende' minus andelen som svarat 'mycket' eller 'ganska litet förtroende'. Personer som inte uttryckt någon åsikt är exkluderande från förtroendebalansen.

Källa: Den nationella SOM-undersökningen 2019.

Tabell 3 Förtroende för Riksgälden efter bakgrundsfaktorer, 2019 (procent; balansmått)

		Mycket stort förtroende	Ganska stort förtroende	Varken stort eller litet förtroende	Ganska litet förtroende	Mycket litet förtroende	Ingen uppfattning	Summa procent	Antal svarande	Förtroendebalans bland dem med åsikt
	<i>Samtliga</i>	4	18	32	4	1	41	100	1 554	+28
<i>Kön</i>	Kvinna	3	16	29	3	1	48	100	812	+29
	Man	5	20	35	5	1	34	100	740	+27
<i>Ålder</i>	16–29 år	3	8	32	2	1	54	100	243	+19
	30–49 år	6	18	25	4	1	46	100	394	+35
	50–64 år	4	19	37	4	1	35	100	415	+28
	65–85 år	3	21	33	5	2	36	100	502	+27
<i>Utbildning¹</i>	Låg	3	17	36	5	2	37	100	204	+20
	Medellåg	3	15	34	4	1	43	100	501	+22
	Medelhög	3	17	37	4	1	38	100	346	+25
	Hög	6	21	26	3	1	43	100	480	+42
<i>Yrkesgrupp²</i>	Tjänstemän	6	20	30	4	1	39	100	762	+36
	Egenföretagare inkl. lantbrukare	2	28	30	1	4	35	100	81	+39
	Arbetare	2	12	37	5	1	43	100	460	+14
<i>Boende- område</i>	Ren landsbygd	1	18	36	5	3	37	100	219	+18
	Mindre tätort	3	13	36	4	2	42	100	288	+17
	Stad/större tätort	5	19	30	4	1	41	100	763	+33
	Sthlm/Gbg/Malmö	5	18	31	4	0	42	100	262	+31
<i>Geografisk uppväxt</i>	I Sverige	4	17	32	4	1	42	100	1 358	+27
	Annat land i Norden	(3)	(7)	(40)	(7)	(0)	(43)	100	30	(+6)
	Annat land i Europa	(10)	(22)	(31)	(0)	(5)	(32)	100	41	(+39)
	Land utanför Europa	3	24	29	5	3	36	100	62	+29

Kommentar: För frågans lydelse, se tabell 2. ¹Låg = ej fullgjord obligatorisk skola eller grundskola, Medellåg = gymnasium, folkhögskola eller motsvarande, Medelhög = eftergymnasial utbildning, men ej examen från högskola/universitet, Hög = examen från högskola/universitet. ² Yrkesgruppkategori baserad på fråga om yrke samt fråga om yrkesgrupp. Tjänstemän = 'Hög tjänsteman; ledande befattning', 'kvalificerad tjänsteman' och 'övrige tjänsteman', Egenföretagare inkl. lantbrukare = 'småföretagare exkl. lantbrukare' och 'lantbrukare m.fl.', Arbetare = 'arbetsledare; tekniker', 'yrkesutbildad inom handel/service/omsorg', 'yrkesutbildad arbetare' och 'övrige arbetare'. Resultat i parentes bygger på svarstal under 50 personer.

Källa: Den nationella SOM-undersökningen 2019.

Tabell 4 Förtroende för Riksgälden efter politisk orientering, 2019 (procent; balansmätt)

		Mycket stort förtroende	Ganska stort förtroende	Varken stort eller litet förtroende	Ganska litet förtroende	Mycket litet förtroende	Ingen uppfattning	Summa procent	Antal svarande	Förtroendebalans bland dem med åsikt
	<i>Samtliga</i>	4	18	32	4	1	41	100	1 554	+28
<i>Politiskt intresse</i>	Mycket intresserad	8	29	26	5	2	30	100	265	+42
	Ganska intresserad	4	19	34	4	1	38	100	730	+29
	Inte särskilt intresserad	3	11	32	4	1	49	100	470	+19
	Inte alls intresserad	2	6	33	2	6	51	100	84	±0
<i>Kännedom om Riksgälden</i>	Inte alls	1	4	21	2	1	71	100	616	+9
	Inte särskilt väl	3	19	43	5	2	28	100	641	+22
	Ganska väl	13	45	27	8	2	5	100	262	+52
	Mycket väl	(13)	(37)	(29)	(0)	(4)	(17)	100	24	(+55)
<i>Tillit till andra människor¹</i>	Låg (0–4)	3	15	33	6	2	41	100	273	+17
	Medel (5–7)	3	18	33	4	2	40	100	685	+26
	Hög (8–10)	6	19	30	3	1	41	100	577	+37
<i>Ideologisk orientering²</i>	Klart till vänster	3	14	29	3	0	51	100	166	+29
	Något till vänster	3	20	31	5	1	40	100	328	+29
	Varken till vä eller hö	5	15	33	3	2	42	100	411	+26
	Något till höger	4	19	36	3	1	37	100	428	+31
	Klart till höger	5	18	25	7	3	42	100	199	+24
<i>Partisynpati</i>	Vänsterpartiet	2	15	34	2	0	47	100	124	+26
	Socialdemokraterna	4	20	31	4	1	40	100	376	+30
	Centerpartiet	9	21	25	2	1	42	100	148	+48
	Liberalerna	3	22	29	5	0	41	100	59	+34
	Moderaterna	4	20	33	3	2	38	100	262	+34
	Kristdemokraterna	6	18	36	2	1	37	100	108	+34
	Miljöpartiet	4	19	30	1	0	46	100	91	+41
	Sverigedemokraterna	3	14	33	10	3	37	100	257	+7

Kommentar: För frågans lydelse se tabell 2. ¹Frågan lyder: 'Enligt din mening, i vilken utsträckning går det att lita på människor i allmänhet?' Därefter följer en elvgradig skala från 0–10 där 0 motsvarar 'Det går inte att lita på människor i allmänhet' och 10 'Det går att lita på människor i allmänhet'. ²Frågan lyder: 'Man talar ibland om att politiska åsikter kan placeras in på en vänster-högerskala. Var någonstans skulle du placera dig själv på en sådan skala?'. **Källa:** Den nationella SOM-undersökningen 2019.

Tabell 5 Förtroende för Riksgälden efter nyhetsvanor, 2019 (procent; balansmätt)

		Mycket stort förtroende	Ganska stort förtroende	Varken stort eller litet förtroende	Ganska litet förtroende	Mycket litet förtroende	Ingen uppfattning	Summa procent	Antal svarande	Förtroendebalans bland dem med åsikt
	<i>Samtliga</i>	4	18	32	4	1	41	100	1 554	+28
<i>Tittande på Aktuellt/Rapport</i>	Dagligen	6	23	33	5	2	31	100	522	+31
	5–6 ggr/v	2	15	38	5	1	39	100	171	+20
	3–4 ggr/v	4	18	34	2	1	41	100	188	+30
	1–2 ggr/v	4	12	32	3	0	49	100	219	+25
	Mer sällan	2	18	27	3	1	49	100	241	+31
	Aldrig/ej svar	5	12	26	5	1	51	100	199	+22
<i>Morgontidnings- läsning¹</i>	Dagligen	5	20	31	5	1	38	100	342	+31
	5–6 ggr/v	1	22	32	2	1	42	100	109	+35
	3–4 ggr/v	6	20	35	3	3	33	100	94	+30
	1–2 ggr/v	1	21	23	2	1	52	100	90	+38
	Mer sällan	3	22	29	4	0	42	100	80	+36
	Aldrig/ej svar	4	15	33	4	2	42	100	836	+23
<i>Kvällstidnings- läsning på nätet</i>	Dagligen	5	18	34	4	1	38	100	400	+30
	5–6 ggr/v	5	20	34	6	0	35	100	100	+30
	3–4 ggr/v	5	19	37	2	1	36	100	138	+33
	1–2 ggr/v	4	17	36	2	1	40	100	162	+30
	Mer sällan	4	17	28	7	1	43	100	338	+22
	Aldrig/ej svar	3	18	28	3	2	46	100	403	+27

Kommentar: För frågans lydelse, se tabell 2. ¹Morgontidningsläsning avser läsning av papperstidning.

Källa: Den nationella SOM-undersökningen 2019.

Tabell 6 Förtroende för Riksgälden efter särskilda bakgrundsfaktorer, 2019 (procent; balansmätt)

		Mycket stort förtroende	Ganska stort förtroende	Varken stort eller litet förtroende	Ganska litet förtroende	Mycket litet förtroende	Ingen uppfattning	Summa procent	Antal svarande	Förtroendebalans bland dem med åsikt
	<i>Samtliga</i>	4	18	32	4	1	41	100	1 554	+28
<i>Hushållsinkomst</i>	Max 300 000	3	15	30	3	1	48	100	357	+25
	301 000–700 000	4	17	37	5	2	35	100	595	+23
	Mer än 700 000	5	21	30	4	1	39	100	499	+35
<i>Sysselsättning</i>	Förvärsarbetande	5	18	32	4	1	40	100	738	+32
	Student	7	7	29	5	4	48	100	55	+11
	Arbetslös eller i arbetsmarknads-politiska åtgärder	3	20	32	5	2	38	100	525	+29
	Pensionär eller sjuk-/aktivitetsersättning	1	10	34	1	1	53	100	142	+20

Kommentar: För frågans lydelse, se tabell 2.

Källa: Den nationella SOM-undersökningen 2019.

Tabell 7 Kännedom om Riksgäldens verksamhet efter särskilda bakgrundsfaktorer, 2019 (procent)

		Inte alls	Inte särskilt väl	Ganska väl	Mycket väl	Summa procent	Antal svarande
	<i>Samtliga</i>	40	41	17	2	100	1 569
<i>Kön</i>	Kvinna	46	41	12	1	100	818
	Man	34	42	22	2	100	749
<i>Ålder</i>	16–29 år	68	24	7	1	100	248
	30–49 år	42	42	15	1	100	397
	50–64 år	31	44	23	2	100	421
	65–85 år	33	47	18	2	100	503
<i>Utbildning¹</i>	Låg	38	48	13	1	100	209
	Medellåg	43	42	13	2	100	508
	Medelhög	39	41	19	1	100	347
	Hög	38	39	21	2	100	482
<i>Yrkesgrupp²</i>	Tjänstemän	35	43	20	2	100	764
	Egenföretagare inkl. lantbrukare	28	51	20	1	100	81
	Arbetare	46	41	12	1	100	465
<i>Boende- område</i>	Ren landsbygd	36	50	14	0	100	221
	Mindre tätort	45	40	15	0	100	289
	Stad/större tätort	40	41	17	2	100	771
	Sthlm/Gbg/Malmö	39	37	21	3	100	266
<i>Geografisk uppväxt</i>	I Sverige	40	41	17	2	100	1370
	Annat land i Norden	(53)	(37)	(10)	(0)	100	30
	Annat land i Europa	(46)	(40)	(12)	(2)	100	43
	Land utanför Europa	39	48	13	0	100	62

Kommentar: Frågan lyder: 'Hur väl känner du till den verksamhet som bedrivs vid följande myndigheter? Riksgälden'.^{1,2} Se tabell 3. Procentbasen utgörs av de som svarat på respektive delfråga. Resultat i parentes bygger på svarstal under 50 personer.

Källa: Den nationella SOM-undersökningen 2019.

Tabell 8 Kännedom om Riksgäldens verksamhet efter politisk orientering, 2019 (procent)

		Inte alls	Inte särskilt väl	Ganska väl	Mycket väl	Summa procent	Antal svarande
	<i>Samtliga</i>	40	41	17	2	100	1 569
<i>Politiskt intresse</i>	Mycket intresserad	25	40	31	4	100	269
	Ganska intresserad	35	45	19	1	100	733
	Inte särskilt intresserad	51	40	8	1	100	472
	Inte alls intresserad	65	26	8	1	100	89
<i>Tillit till andra människor²</i>	Låg (0–4)	47	33	18	2	100	278
	Medel (5–7)	40	41	17	2	100	687
	Hög (8–10)	36	46	17	1	100	585
<i>Ideologisk orientering²</i>	Klart till vänster	50	35	13	2	100	166
	Något till vänster	42	42	16	0	100	336
	Varken till vä eller hö	42	45	12	1	100	411
	Något till höger	35	44	19	2	100	434
	Klart till höger	38	35	23	4	100	198
<i>Partisynpati</i>	Vänsterpartiet	44	37	18	1	100	125
	Socialdemokraterna	40	44	15	1	100	383
	Centerpartiet	34	48	18	0	100	147
	Liberalerna	31	34	32	3	100	59
	Moderaterna	35	39	22	4	100	262
	Kristdemokraterna	41	46	12	1	100	107
	Miljöpartiet	43	44	12	1	100	93
	Sverigedemokraterna	42	40	16	2	100	260

Kommentar: För frågans lydelse se tabell 7. ^{1,2} Se tabell 4.

Källa: Den nationella SOM-undersökningen 2019.

Tabell 9 Kännedom om Riksgäldens verksamhet efter nyhetsvanor, 2019 (procent)

		Inte alls	Inte särskilt väl	Ganska väl	Mycket väl	Summa procent	Antal
	<i>Samtliga</i>	40	41	17	2	100	1 569
<i>Tittande på Aktuellt/Rapport</i>	Dagligen	29	44	24	3	100	523
	5–6 ggr/v	30	55	15	0	100	172
	3–4 ggr/v	33	51	15	1	100	188
	1–2 ggr/v	48	37	12	3	100	221
	Mer sällan	52	34	13	1	100	244
	Aldrig/ej svar	60	29	11	0	100	207
<i>Morgontidnings- läsning¹</i>	Dagligen	30	46	22	2	100	346
	5–6 ggr/v	32	52	16	0	100	111
	3–4 ggr/v	30	43	26	1	100	94
	1–2 ggr/v	41	46	13	0	100	92
	Mer sällan	45	34	21	0	100	80
	Aldrig/ej svar	46	38	14	2	100	843
<i>Kvällstidnings- läsning på nätet</i>	Dagligen	34	44	20	2	100	402
	5–6 ggr/v	39	41	17	3	100	100
	3–4 ggr/v	39	40	20	1	100	138
	1–2 ggr/v	43	42	13	2	100	167
	Mer sällan	39	41	19	1	100	343
	Aldrig/ej svar	47	39	12	2	100	406

Kommentar: För frågans lydelse se tabell 7. ¹Se tabell 5.

Källa: Den nationella SOM-undersökningen 2019.

Tabell 10 Kännedom om Riksgäldens verksamhet efter särskilda bakgrundsfaktorer, 2019 (procent)

		Inte alls	Inte särskilt väl	Ganska väl	Mycket väl	Summa procent	Antal
	<i>Samtliga</i>	40	41	17	2	100	1 569
<i>Hushållsinkomst</i>	Max 300 000	46	40	13	1	100	356
	301 000–700 000	38	43	17	2	100	603
	Mer än 700 000	35	43	20	2	100	502
<i>Sysselsättning</i>	Förvärvsarbetande	37	44	18	1	100	744
	Student	52	32	12	4	100	57
	Arbetslös eller i arbetsmarknads- politiska åtgärder	35	45	18	2	100	528
	Pensionär eller sjuk- /aktivitetsersättning	66	27	6	1	100	143

Kommentar: För frågans lydelse se tabell 7.

Källa: Den nationella SOM-undersökningen 2019.

SOM-institutet vid Göteborgs universitet genomför årligen nationella och lokala frågeundersökningar och anordnar seminarier på temat Samhälle, Opinion och Medier.

SOM-institutet | Seminariegatan 1B | Box 710, 405 30 Göteborg
031 786 3300 | info@som.gu.se | www.som.gu.se

