

Förtroende för Säkerhetspolisen

Marcus Weissenbilder [SOM-rapport nr 2020:9]





Innehållsförteckning

Introduktion	1
Tabell 2 Förtroende för Säkerhetspolisen, 2002–2019.....	3
Tabell 3 Förtroende för samhällsinstitutioner och grupper, 2019	4
Tabell 4a Förtroende för Säkerhetspolisen efter bakgrundsfaktorer, 2019	5
Tabell 4b Andel med mycket eller ganska stort förtroende för Säkerhetspolisen efter bakgrundsfaktorer, 2002–2019	6
Tabell 5a Förtroende för Säkerhetspolisen efter politisk orientering, 2019	7
Tabell 5b Andel med mycket eller ganska stort förtroende för Säkerhetspolisen efter politisk orientering, 2002–2019	8
Tabell 6a Förtroende för Säkerhetspolisen efter nyhetsvanor, 2019	9
Tabell 6b Andel med mycket eller ganska stort förtroende för Säkerhetspolisen efter nyhetsvanor, 2002-2019.....	10
Tabell 7a Förtroende för Säkerhetspolisen efter särskilda bakgrundsfaktorer, 2019	11
Tabell 7b Mycket eller ganska stort förtroende för Säkerhetspolisen efter särskilda bakgrundsfaktorer, 2002–2019	12
Figur 2 Förtroende för Säkerhetspolisen bland dem med åsikt, 2002–2019	13



Introduktion

SOM-undersökningarna genomförs varje år sedan 1986 av SOM-institutet vid Göteborgs universitet. Syftet med undersökningarna är att kartlägga svensk opinion och belysa hur svenska folkets vanor och attityder förändras över tid. SOM-institutet är en centrumbildning vid Institutionen för journalistik, medier och kommunikation (JMG), Göteborgs universitet och har sin bakgrund i ett långvarigt samarbete mellan de två grundarinstitutionerna Statsvetenskapliga institutionen och Institutionen för journalistik, medier och kommunikation (JMG). Sedan 2017 är SOM-institutet även inrättat som en fakultetsgemensam forskningsinfrastruktur vid samhällsvetenskapliga fakulteten, Göteborgs universitet. Den nationella SOM-undersökningen genomförs i samverkan med forskare från olika discipliner, främst inom samhällsvetenskap.

SOM-undersökningens rapportserie står för en betydande del av resultatredovisningen av SOM-undersökningarna. Resultat publiceras även i form av presentationer och fördjupade analyser i de återkommande forskarantologierna. Alla publikationer finns tillgängliga för nedladdning på SOM-institutets webbsida www.som.gu.se. En utförlig metoddokumentation från den nationella SOM-undersökningen 2019 finns tillgänglig på hemsidan¹.

Den nationella SOM-undersökningen 2019

Fältarbetet för den nationella SOM-undersökningen följer i huvudsak samma upplägg från år till år. 2019 års SOM-undersökning använde en undersökningsdesign som kallas blandad datainsamling (*mixed mode*) vilket innebar att data primärt samlades in via postenkäter, men respondenterna gavs även möjlighet att fylla i enkäten på internet.

Undersökningen skickades ut till ett systematiskt sannolikhetsurval av den svenska befolkningen. Urvalsramen innefattade alla svenska och utländska medborgare som har sin primära adress i Sverige och som är mellan 16 och 85 år. År 2019 ingick 21 000 personer i det totala urvalet. Den totala urvalsstorleken delades in i sex jämnstora grupper till vilka olika editioner av SOM-undersökningen 2019 skickades till. Samtliga formulär innehöll 12 sidor med frågor varav ett antal sidor är fyllda med projektspecifika frågor vilka varierar mellan formulären.

Svaren samlades in mellan den 16 september och 31 december 2019. En stor andel av svaren inkom tidigt och 30 dagar in i fältarbetet hade närmare 70 procent av de slutgiltiga svaren kommit in. Under fältperioden genomfördes en serie påminnelser via post, telefon och SMS.

Svarsfrekvens och representativitet

Av det ursprungliga urvalet på totalt 21 000 personer var det 10 068 personer som besvarade och skickade in formuläret vilket motsvarar en nettosvarsfrekvens på 49 procent².

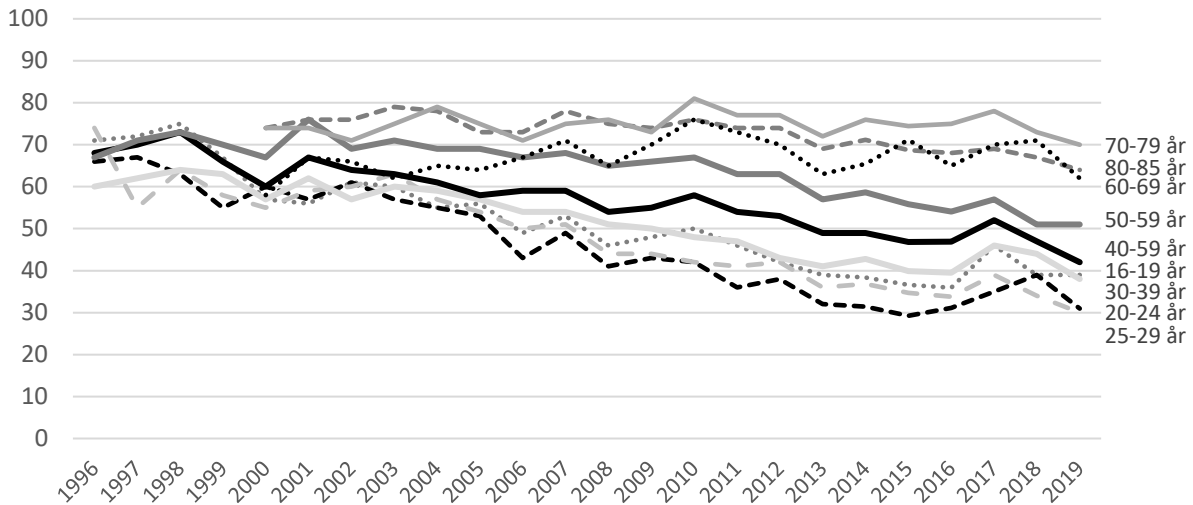
Vilka som svarar och vilka som inte svarar på en frågeundersökning har betydelse för tolkningen av undersökningens resultat. Om en viss grupp är underrepresenterad och samma grupps svar tenderar att skilja sig från övrigas blir studiens resultat mindre giltiga för populationen som helhet. Trots att knappt hälften av respondenterna inte svarar på enkäten är den demografiska representativiteten i svarsgruppen god i de flesta avseenden. I figur 1 görs det däremot tydligt att en lägre andel i de yngre åldersgrupperna svarar på SOM-undersökningarna. 2019 fick respondenterna för tredje gången en

¹ https://som.gu.se/digitalAssets/1768/1768372_3.-metodrapport-riks-2019.pdf

² I nettosvarsfrekvensen har det så kallade naturliga bortfallet definierats bort. Till det naturliga bortfallet förs personer som är fysiskt eller mentalt oförmögna att svara på enkäten, personer som är avlidna, bortresta under större delen av fältperioden, emigrerade, har språksvårigheter eller inte alls talar svenska. Sammanlagt 550 personer, motsvarande 2,6 procent, har räknats bort som naturligt bortfall.

belöning i form av skraplott eller värdecheck efter inskickat svar. Det gav en positiv effekt på svarsfrekvensen och förbättrade de yngre åldersgruppernas representativitet.

Figur 1 Svarsfrekvens i olika åldersgrupper 1996–2019 (procent)



Träffsäkerheten i attitydfrågor om politiska förslag och bedömningar av ekonomin är hög trots variationen i svarsfrekvens mellan olika åldersgrupper. Frågor där det existerar större generationsskillnader, exempelvis nyhetskonsumtion, påverkas däremot något mer av att delar av befolkningen har en lägre representation i svarsunderlaget³.

Procentskattningar och felmarginaler

SOM-undersökningarna bygger på ett slumpmässigt urval av den svenska befolkningen 16-85 år. Resultat från sådana urvalsundersökningar är alltid förknippade med en osäkerhet som kan uttryckas i form av en felmarginal. Med hjälp av en felmarginal går det att beräkna ett konfidensintervall kring till exempel en procentskattning. Vi kan förvänta oss att procenttalet för hela populationen befinner sig inom konfidensintervallet i 95 fall av 100 i en tänkt situation med många upprepade mätningar. Att vara medveten om felmarginalen gör att vi lättare undviker att dra slutsatser om förändringar eller gruppskillnader som enbart beror på slumpen. Tabellen nedan ger några exempel på hur stor felmarginalen är vid olika gruppstorlekar och procentskattningar.

Tabell 1 Lathund för procentskattningar vid olika gruppstorlekar (felmarginaler och procentenheter)

Skattning	100	200	400	800	1 000	2 000
50 procent	±9,8	±6,9	±4,9	±3,5	±3,1	±2,2
30 procent	±9,0	±6,4	±4,5	±3,2	±2,8	±2,0
10 procent	±5,9	±4,2	±2,9	±2,1	±1,9	±1,3
6 procent	±4,7	±3,3	±2,3	±1,6	±1,5	±1,0
2 procent	±2,7	±1,9	±1,4	±1,0	±0,9	±0,6

SOM-institutet har i samverkan med Säkerhetspolisen (Säpo) undersökt svenskarnas förtroende för myndigheten och hur det ser ut i olika befolkningsgrupper. Frågorna ställdes i formulär 3.

³ Elias Markstedt (2014) Representativitet och viktning. SOM-rapport 2014:20, SOM-institutet, Göteborgs universitet.

Tabell 2 Förtroende för Säkerhetspolisen bland dem med åsikt i frågan, 2002–2019 (procent; balansmätt)

	Mycket stort förtroende	Ganska stort förtroende	Varken stort eller litet förtroende	Ganska litet förtroende	Mycket litet förtroende	Summa procent	Antal svarande	Förtroendebalans bland dem med åsikt
2002	5	25	50	13	7	100	1 686	+10
2003	4	21	41	19	15	100	1 703	-9
2006	5	30	46	13	6	100	1 528	+16
2007 ¹	8	33	45	9	5	100	1 593	+27
2008	7	31	46	9	7	100	1 546	+23
2009	9	30	46	9	6	100	1 552	+22
2010 ²	9	35	43	8	5	100	1 594	+31
2011 ²	10	35	41	9	5	100	1 487	+31
2012	8	29	46	11	6	100	1 351	+19
2013	6	32	43	12	7	100	1 430	+19
2014	14	39	36	7	4	100	1 290	+42
2015	14	39	36	8	3	100	1 303	+42
2016	10	35	41	9	5	100	1 184	+31
2017	14	44	32	6	4	100	1 415	+48
2018	15	44	32	6	3	100	1 318	+50
2019	17	44	31	5	3	100	1 166	+53

Kommentar: Frågan lyder 'Hur stort förtroende har du för det sätt på vilket följande institutioner och grupper sköter sitt arbete?' samt en följdfråga som lyder 'Ange också hur stort förtroende du har för följande institutioner/organisationer:'. Svarsalternativen är 'mycket stort förtroende', 'ganska stort förtroende', 'varken stort eller litet förtroende', 'ganska litet förtroende', 'mycket litet förtroende' samt 'ingen uppfattning'. Procentbasen utgörs av dem som besvarat frågan och som har en uppfattning. Balansmättet visar andelen med 'mycket' eller 'ganska stort förtroende' minus andelen med 'mycket' eller 'ganska litet förtroende'. ¹Frågan ställdes i två versioner, varav det ena med alternativet "känner ej till myndigheten" och det andra utan det, i tabellen redovisas enbart resultat från frågan utan detta alternativ för att få jämförbarhet med övriga år. Frågan ställdes i två versioner, varav det ena med alternativet "ingen uppfattning" och det andra utan det, i tabellen redovisas enbart resultat från frågan med detta alternativ för att få jämförbarhet med övriga år.

Källa: De nationella SOM-undersökningarna 2002–2019.

Tabell 3 Förtroende för samhällsinstitutioner och grupper, 2019 (procent; balansmått)

	Mycket stort förtroende	Ganska stort förtroende	Varken stort eller litet förtroende	Ganska litet förtroende	Mycket litet förtroende	Ingen uppfattning	Summa procent	Antal svarande	Förtroendebalans bland dem med åsikt
Polisen ¹	15	53	21	9	2	-	100	3 194	+57
Säkerhetspolisen (Säpo)	13	32	23	4	2	26	100	1 567	+53
Domstolarna ¹	15	41	28	11	5	-	100	1 587	+40
Riksdagen ¹	5	26	39	20	10	-	100	1 602	+1
Regeringen ¹	5	29	32	21	13	-	100	3 187	±0

Kommentar: Frågan lyder 'Hur stort förtroende har du för det sätt på vilket följande institutioner och grupper sköter sitt arbete?' samt en följdfråga som lyder 'Ange också hur stort förtroende du har för följande institutioner/organisationer:'. Svartalternativen är 'mycket stort förtroende', 'ganska stort förtroende', 'varken stort eller litet förtroende', 'ganska litet förtroende', 'mycket litet förtroende' samt 'ingen uppfattning'. ¹Frågan är ställd utan svartalternativet 'ingen uppfattning'. Procentbasen utgörs av dem som besvarat respektive delfråga. Balansmålet visar andelen med mycket eller ganska stort förtroende minus andelen med mycket eller ganska litet förtroende bland dem som har en uppfattning. Rangordningen i tabellen följer förtroendebalansen.

Källa: Den nationella SOM-undersökningen 2019.

Tabell 4a Förtroende för Säkerhetspolisen efter bakgrundsfaktorer, 2019 (procent; balansmått)

		Mycket stort förtroende	Ganska stort förtroende	Varken stort eller litet förtroende	Ganska litet förtroende	Mycket litet förtroende	Ingen uppfattning	Summa procent	Antal svarande	Förtroendebalans bland dem med åsikt
	<i>Samtliga</i>	13	32	23	4	2	26	100	1 567	+53
<i>Kön</i>	Kvinna	13	30	22	3	1	31	100	818	+56
	Man	13	34	25	5	3	20	100	747	+51
<i>Ålder</i>	16–29 år	16	21	25	4	2	32	100	242	+43
	30–49 år	16	34	22	4	2	22	100	398	+58
	50–64 år	11	37	25	2	2	23	100	421	+56
	65–85 år	11	34	22	5	1	27	100	506	+51
<i>Utbildning¹</i>	Låg	10	29	20	7	1	33	100	208	+46
	Medellåg	12	29	26	4	2	27	100	500	+48
	Medelhög	13	32	27	3	2	23	100	351	+51
	Hög	16	39	19	2	2	22	100	484	+65
<i>Beskrivning av det egna hemmet</i>	Arbetsbaserat	11	26	27	6	3	27	100	560	+40
	Jordbrukarbaserat	8	37	29	2	0	24	100	51	+56
	Tjänstemannabaserat	14	37	20	2	2	25	100	576	+65
	Högre tjänstemannabaserat	23	39	18	2	2	16	100	158	+70
	Företagsbaserat	12	33	25	5	1	24	100	120	+51
<i>Boendeområde</i>	Ren landsbygd	8	33	31	3	2	23	100	223	+48
	Mindre tätort	9	26	28	6	2	29	100	289	+39
	Stad/större tätort	14	35	21	3	1	26	100	768	+58
	Sthlm/Gbg/Malmö	19	34	18	3	3	23	100	265	+61
<i>Geografisk uppväxt</i>	I Sverige	13	33	23	4	2	25	100	1 369	+55
	Annat land i Norden	(17)	(20)	(30)	(0)	(0)	(33)	100	30	(+55)
	Annat land i Europa	(14)	(34)	(26)	(2)	(5)	(19)	100	42	(+50)
	Land utanför Europa	8	34	16	6	8	28	100	62	+38

Kommentar: För frågans lydelse, se tabell 2. ¹Låg = ej fullgjord obligatorisk skola eller grundskola, Medellåg = gymnasium, folkhögskola eller motsvarande, Medelhög = eftergymnasial utbildning, men ej examen från högskola/universitet, Hög = examen från högskola/universitet. Procentandelarna baseras på de som besvarat frågan. Balansmåtten visar andelen bland dem som har en åsikt med mycket eller ganska stort förtroende minus andelen med mycket eller ganska litet förtroende. Resultat i parentes bygger på svarstal under 50 personer.

Källa: Den nationella SOM-undersökningen 2019.

Tabell 4b Andel med mycket eller ganska stort förtroende för Säkerhetspolisen efter bakgrundsfaktorer, 2002–2019 (procent)

		2002	2003	2006	2007	2008	2009	2010	2011	2012	2013	2014	2015	2016	2017	2018	2019	
<i>Samtliga</i>		30	25	35	41	39	38	44	45	37	38	40	41	33	46	44	45	
<i>Kön</i>	Kvinna	31	29	39	42	39	37	45	46	41	39	37	42	31	42	39	43	
	Man	30	21	32	40	38	39	43	44	31	37	43	40	36	50	49	47	
<i>Ålder¹</i>	16–29 år	39	37	38	46	40	36	50	50	47	44	44	46	34	45	40	37	
	30–49 år	28	24	38	38	42	42	48	51	35	40	44	48	42	55	51	50	
	50–64 år	26	21	32	38	31	33	38	38	32	36	37	39	30	43	45	48	
	65–85 år	33	21	36	44	42	41	42	42	42	35	36	37	34	27	41	39	45
<i>Utbildning²</i>	Låg	31	24	34	45	39	37	41	43	37	36	36	34	25	36	32	39	
	Medellåg	31	27	37	43	41	38	47	44	35	42	38	41	31	43	40	41	
	Medelhög	30	25	32	40	35	37	44	44	34	41	41	42	36	48	45	45	
	Hög	29	22	37	35	38	41	43	43	50	40	34	43	45	37	53	54	55
<i>Beskrivning av det egna hemmet</i>	Arbetarhem	30	27	37	44	38	35	45	44	35	37	37	39	29	38	36	37	
	Jordbrukarhem	41	28	41	47	43	52	49	46	43	55	42	49	21	40	38	45	
	Tjänstemannahem	31	24	35	37	36	38	40	44	44	36	37	41	40	37	53	51	51
	Högre tj.mannahem	28	21	35	42	47	39	51	52	41	45	53	49	38	59	60	62	
	Företagarhem	32	26	29	33	46	45	45	45	45	34	37	36	44	33	49	45	45
<i>Boendeområde</i>	Ren landsbygd	32	23	34	42	38	42	44	42	32	37	44	44	29	43	35	41	
	Mindre tätort	28	30	35	43	38	37	47	43	37	38	33	37	30	42	38	35	
	Stad/större tätort	32	24	35	41	40	39	45	48	48	37	40	42	43	33	47	48	49
	Sthlm/Gbg/Malmö	26	22	37	36	36	33	38	42	42	35	35	37	41	39	48	47	53
<i>Geografisk uppväxt</i>	I Sverige	30	25	36	41	38	38	45	46	36	39	40	41	33	47	45	46	
	Annat land i Norden	32	19	31	50	45	39	39	35	24	27	41	37	28	33	38	37	
	Annat land i Europa	43	24	21	43	50	44	35	23	36	35	45	40	41	38	26	48	
	Land utanför Europa	42	23	31	43	37	34	44	44	52	33	27	36	53	32	40	35	42

Kommentar: För frågans lydelse och redovisning, se tabell 2. ¹Före 2009: 15–29 år. ²Låg = ej fullgjord obligatorisk skola eller grundskola, Medellåg = gymnasium, folkhögskola eller motsvarande, Medelhög = eftergymnasial utbildning, men ej examen från högskola/universitet, Hög = examen från högskola/universitet. Procentbasen utgörs av dem som besvarat frågan och som har ganska eller mycket stort förtroende. Frågan ingick inte i undersökningarna 2004–2005.

Källa: De nationella SOM-undersökningarna 2002–2019.

Tabell 5a Förtroende för Säkerhetspolisen efter politisk orientering, 2019 (procent; balansmått)

		Mycket stort förtroende	Ganska stort förtroende	Varken stort eller litet förtroende	Ganska litet förtroende	Mycket litet förtroende	Ingen uppfattning	Summa procent	Antal svarande	Förtroendebalans bland dem med åsikt
	<i>Samtliga</i>	13	32	23	4	2	26	100	1 567	+53
<i>Politiskt intresse¹</i>	Mycket intresserad	20	37	19	4	4	16	100	270	+58
	Ganska intresserad	14	36	22	3	1	24	100	735	+59
	Inte särskilt intresserad	8	28	27	4	1	32	100	470	+43
	Inte alls intresserad	8	22	24	5	3	38	100	87	+35
<i>Ideologisk orientering²</i>	Klart till vänster	13	22	25	5	5	30	100	167	+33
	Något till vänster	11	30	31	2	0	26	100	333	+52
	Varken till vä. eller hö.	11	31	23	4	2	29	100	409	+52
	Något till höger	14	38	23	3	1	21	100	431	+61
	Klart till höger	20	34	12	3	4	27	100	201	+63
<i>Partisynpati</i>	Vänsterpartiet	10	18	32	6	5	29	100	126	+23
	Socialdemokraterna	12	33	24	4	1	26	100	376	+56
	Centerpartiet	19	35	21	1	1	23	100	148	+69
	Liberalerna	15	46	17	0	0	22	100	59	+78
	Moderaterna	14	41	19	2	0	24	100	264	+68
	Kristdemokraterna	15	34	25	3	0	23	100	109	+59
	Miljöpartiet	13	34	33	1	0	19	100	93	+57
	Sverigedemokraterna	13	27	23	6	5	26	100	260	+39

Kommentar: För frågans lydelse, se tabell 2. ¹Frågan lyder: 'Hur intresserad är du i allmänhet av politik?'. ²Frågan lyder: 'Man talar ibland om att politiska åsikter kan placeras in på en vänster-högerskala. Var någonstans skulle du placera dig själv på en sådan skala?'. Procentbasen utgörs av dem som besvarat frågan. Balansmålet visar andelen bland dem som har en åsikt med mycket eller ganska stort förtroende minus andelen med mycket eller ganska litet förtroende.

Källa: Den nationella SOM-undersökningen 2019.

Tabell 5b Andel med mycket eller ganska stort förtroende för Säkerhetspolisen efter politisk orientering, 2002–2019 (procent)

		2002	2003	2006	2007	2008	2009	2010	2011	2012	2013	2014	2015	2016	2017	2018	2019
<i>Samtliga</i>		30	25	35	41	39	38	44	45	37	38	40	41	33	46	44	45
<i>Politiskt intresse¹</i>	Mycket intresserad	36	22	35	43	35	39	42	43	32	55	47	41	39	53	58	57
	Ganska intresserad	29	21	36	41	38	38	48	47	39	53	40	46	36	50	48	50
	Inte särskilt intresserad	32	28	36	41	42	40	42	44	34	41	38	37	29	41	32	36
	Inte alls intresserad	25	34	31	41	32	33	34	44	39	30	20	26	20	28	27	30
<i>Ideologisk orientering²</i>	Klart till vänster	23	23	31	36	28	33	33	27	24	35	27	30	30	46	41	35
	Något till vänster	30	19	35	33	35	31	31	40	31	46	38	35	33	47	45	41
	Varken till vä eller hö	34	26	32	41	35	35	41	45	38	38	39	39	29	41	36	42
	Något till höger	29	26	40	48	45	44	49	48	39	61	44	49	39	50	48	52
	Klart till höger	34	31	43	46	49	57	58	62	48	63	51	50	39	54	51	54
<i>Partisynpati</i>	Vänsterpartiet	23	19	19	25	21	19	28	17	16	16	22	26	26	39	35	28
	Socialdemokraterna	33	25	40	44	38	40	43	42	35	37	37	40	34	48	45	45
	Centerpartiet	33	29	41	42	38	42	48	55	37	48	56	38	38	59	62	54
	Liberalerna	27	21	35	43	39	40	48	54	50	44	55	50	36	53	48	61
	Moderaterna	20	26	31	30	33	27	34	38	32	23	40	47	32	54	48	55
	Kristdemokraterna	40	27	31	52	39	52	56	46	41	48	36	50	54	42	50	49
	Miljöpartiet	33	29	38	46	48	46	53	53	41	47	46	39	29	38	44	47
	Sverigedemokraterna ³	-	-	28	32	36	33	42	41	35	45	40	40	27	39	36	40
	Feministiskt initiativ ³	-	-	-	-	-	-	-	-	-	-	-	22	32	23	41	31

Kommentar: För frågans lydelse och redovisning, se tabell 2. ¹Frågan lyder: 'Hur intresserad är du i allmänhet av politik?'. ²Frågan lyder: 'Man talar ibland om att politiska åsikter kan placeras in på en vänster-högerskala. Var någonstans skulle du placera dig själv på en sådan skala?'. ³ (-) = Ej särredovisade dessa år. Procentbasen består av de som besvarat frågan och som har ganska eller mycket stort förtroende.

Källa: De nationella SOM-undersökningarna 2002–2019.

Tabell 6a Förtroende för Säkerhetspolisen efter nyhetsvanor, 2019 (procent; balansmått)

		Mycket stort förtroende	Ganska stort förtroende	Varken stort eller litet förtroende	Ganska litet förtroende	Mycket litet förtroende	Ingen uppfattning	Summa procent	Antal svarande	Förtroendebalans bland dem med åsikt
	<i>Samtliga</i>	13	32	23	4	2	26	100	1 567	+53
<i>Tittande på Aktuellt/ Rapport</i>	Dagligen	15	35	22	4	2	22	100	528	+58
	5–6 ggr/v	10	33	25	3	2	27	100	173	+51
	3–4 ggr/v	13	36	23	3	1	24	100	189	+60
	1–2 ggr/v	12	37	22	3	1	25	100	219	+59
	Mer sällan	14	24	27	5	2	28	100	242	+44
	Aldrig	10	27	22	5	3	33	100	202	+43
<i>Morgontidningsläsning¹</i>	Dagligen	13	36	20	4	1	26	100	345	+61
	5–6 dagar/v	9	35	32	2	2	20	100	110	+52
	3–4 dagar/v	12	38	24	3	1	22	100	95	+59
	1–2 dagar/v	14	39	18	1	2	26	100	92	+67
	Mer sällan	5	32	30	1	0	32	100	81	+52
	Aldrig	14	29	23	5	3	26	100	841	+49
<i>Kvällstidningsläsning på nätet</i>	Dagligen	15	37	22	3	2	21	100	406	+58
	5–6 dagar/v	18	37	19	5	1	20	100	99	+62
	3–4 dagar/v	16	31	22	4	2	25	100	139	+54
	1–2 dagar/v	12	35	24	4	2	23	100	164	+53
	Mer sällan	13	30	25	4	1	27	100	341	+51
	Aldrig	10	29	24	4	2	31	100	405	+49

Kommentar: För frågans lydelse, se tabell 2. ¹Avser läsning av morgontidning på papper. Procentandelarna baseras på de som besvarat frågan. Balansmättet visar andelen med mycket eller ganska stort förtroende minus andelen med mycket eller ganska litet förtroende.

Källa: Den nationella SOM-undersökningen 2019.

Tabell 6b Andel med mycket eller ganska stort förtroende för Säkerhetspolisen efter nyhetsvanor, 2002–2019 (procent)

		2002	2003	2006	2007	2008	2009	2010	2011	2012	2013	2014	2015	2016	2017	2018	2019
<i>Samtliga</i>		30	25	35	41	39	38	44	45	37	38	40	41	33	46	44	45
<i>Tittande på Aktuellt/Rapport¹</i>	Dagligen	33	23	34	45	39	42	43	44	39	40	39	38	30	45	47	50
	5–6 ggr/v	30	22	36	37	40	34	44	43	32	37	41	41	39	53	49	43
	3–4 ggr/v	31	23	37	40	37	35	46	45	28	33	39	40	36	45	46	49
	1–2 ggr/v	30	28	37	40	38	37	44	50	42	45	43	46	36	54	41	49
	Mer sällan	26	29	38	37	36	35	35	50	37	37	43	43	38	48	43	38
	Aldrig	29	27	38	40	42	42	42	40	37	33	34	41	25	36	31	37
<i>Morgontidnings- läsning²</i>	Dagligen	-	-	-	-	-	-	-	-	-	-	40	39	33	45	47	49
	6–7 dgr/v	30	24	37	41	39	40	45	44	32	37	-	-	-	-	-	-
	5–6 dgr/v	-	-	-	-	-	-	-	-	-	-	43	43	34	48	42	44
	4–5 dgr/v	32	25	28	42	39	33	46	48	36	43	-	-	-	-	-	-
	3–4 dgr/v	-	-	-	-	-	-	-	-	-	-	40	44	29	57	46	50
	1–3 dgr/v	32	29	44	50	32	42	45	53	35	39	-	-	-	-	-	-
	1–2 dgr/v	-	-	-	-	-	-	-	-	-	-	46	39	42	43	45	53
	Mer sällan	29	28	32	35	40	33	42	43	38	36	44	52	26	40	46	37
	Aldrig	-	-	-	-	-	-	-	-	-	-	36	40	33	46	42	43

Kommentar: För frågans lydelse och redovisning, se tabell 2. ¹År 2002 och 2003 avsåg frågan endast 'Aktuellt'. ²Morgontidningsläsning avser läsning av papperstidning. Resultaten redovisas utifrån svarsalternativ i respektive års undersökning. (-)=Svarsalternativet finns ej.

Källa: De nationella SOM-undersökningarna 2002–2019.

Tabell 7a Förtroende för Säkerhetspolisen efter särskilda bakgrundsfaktorer, 2019 (procent; balansmått)

		Mycket stort förtroende	Ganska stort förtroende	Varken stort eller litet förtroende	Ganska litet förtroende	Mycket litet förtroende	Ingen uppfattning	Summa procent	Antal svarande	Förtroendebalans bland dem med åsikt
	<i>Samtliga</i>	13	32	23	4	2	26	100	1 567	+53
<i>Tillit till andra människor¹</i>	Låg (0–4)	8	31	24	6	3	28	100	272	+41
	Medel (5–7)	11	33	25	4	2	25	100	692	+51
	Hög (8–10)	18	33	21	2	2	24	100	583	+63
<i>Medborgarskap²</i>	Svenskt	13	33	23	4	2	25	100	1 416	+55
	Utländskt ¹	13	25	23	6	3	30	100	141	+42
<i>Förtroende för regeringen</i>	Mycket stort	42	29	9	1	0	19	100	81	+85
	Ganska stort	14	41	23	2	1	19	100	464	+64
	Varken stort/litet	10	31	27	3	1	28	100	498	+52
	Ganska litet	10	29	23	4	4	30	100	336	+43
	Mycket litet	11	24	21	9	6	29	100	180	+27
<i>Förtroende för polisen</i>	Mycket stort	43	29	9	1	0	18	100	226	+87
	Ganska stort	11	39	22	2	0	26	100	832	+62
	Varken stort/litet	3	27	34	6	2	28	100	323	+31
	Ganska litet	4	18	34	12	7	25	100	140	+4
	Mycket litet	(5)	(13)	(8)	(8)	(23)	(43)	100	39	(-22)

Kommentar: För frågans lydelse, se tabell 2. ¹Här ingår alternativen 'medborgare i annat land' och 'både svensk medborgare och medborgare' i annat land. ²Frågan lyder: 'Enligt din mening, i vilken utsträckning går det att lita på människor i allmänhet?' Därefter följer en elvgradig skala från 0–10 där 0 motsvarar 'Det går inte att lita på människor i allmänhet' och 10 'Det går att lita på människor i allmänhet'. Procentandelarna baseras på de som besvarat frågan. Balansmålet visar andelen med mycket eller ganska stort förtroende minus andelen med mycket eller ganska litet förtroende.

Källa: Den nationella SOM-undersökningen 2019.

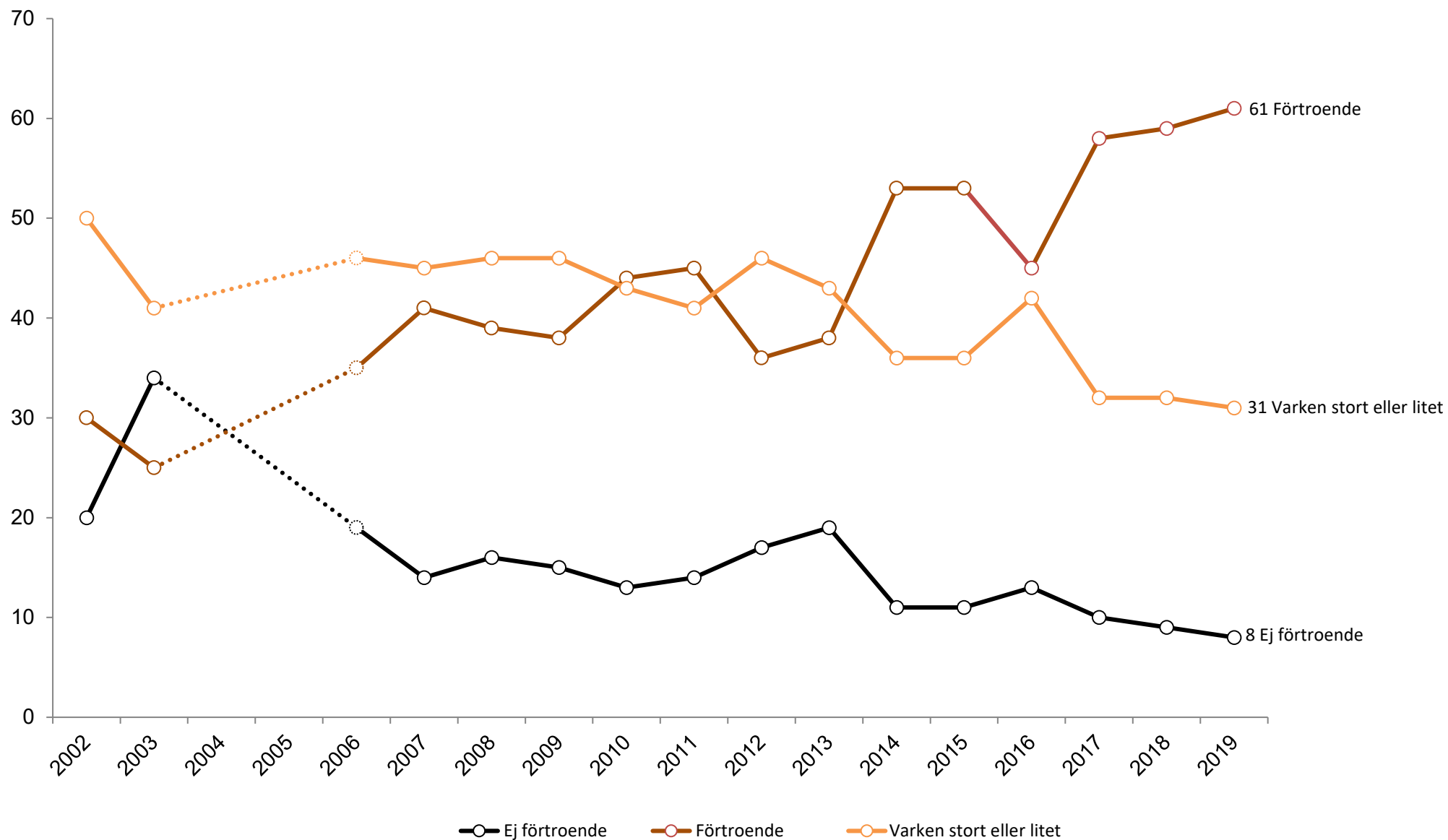
Tabell 7b Mycket eller ganska stort förtroende för Säkerhetspolisen efter särskilda bakgrundsfaktorer, 2002–2019 (procent)

		2002	2003	2006	2007	2008	2009	2010	2011	2012	2013	2014	2015	2016	2017	2018	2019
<i>Samtliga</i>		30	25	35	41	39	38	44	45	37	38	40	41	33	46	44	45
<i>Tillit till andra människor¹</i>	Låg (0–4)	30	27	39	43	42	41	47	52	39	28	33	34	28	37	36	39
	Medel (5-7)	30	22	34	40	38	38	43	42	34	39	38	39	29	44	40	44
	Hög (8–10)	30	26	30	39	34	30	40	41	33	41	44	44	46	39	53	51
<i>Medborgarskap</i>	Svenskt	30	25	36	41	39	38	44	45	36	38	40	41	32	46	45	46
	Svenskt & annat land	-	37	29	39	36	49	37	38	31	27	42	43	40	50	29	38
	Annat land	39	29	30	34	38	28	50	49	43	14	28	36	42	38	35	39
<i>Förtroende för regeringen</i>	Mycket stort	49	51	61	64	67	66	69	68	56	65	62	64	56	64	72	71
	Ganska stort	37	28	44	50	51	46	51	54	45	49	49	50	44	57	55	55
	Varken stort/litet	25	24	34	37	36	34	36	38	29	36	32	35	28	41	38	41
	Ganska litet	28	17	29	36	32	26	23	30	21	23	25	41	27	37	33	39
	Mycket litet	22	24	24	30	22	21	19	22	22	22	17	24	30	25	29	26
<i>Förtroende för polisen</i>	Mycket stort	64	57	73	73	73	79	76	84	76	79	71	74	59	67	68	72
	Ganska stort	38	34	44	50	50	48	53	56	46	49	46	49	43	55	50	50
	Varken stort/litet	13	12	19	21	24	21	26	28	18	20	24	21	23	31	26	30
	Ganska litet	16	7	20	19	21	19	22	10	15	13	16	19	18	31	25	22
	Mycket litet	5	7	6	20	18	12	7	10	12	18	6	9	11	10	6	18
<i>Förtroende för försvaret²</i>	Mycket stort	-	-	81	67	79	73	82	86	67	87	-	-	-	-	-	-
	Ganska stort	-	-	68	60	62	63	66	69	62	59	-	-	-	-	-	-
	Varken stort/litet	-	-	27	38	37	35	39	40	28	34	-	-	-	-	-	-
	Ganska litet	-	-	16	29	33	27	32	28	24	26	-	-	-	-	-	-
	Mycket litet	-	-	16	16	19	19	25	22	17	17	-	-	-	-	-	-

Kommentar: För frågans lydelse och redovisning, se tabell 2. ¹Frågan lyder: 'Enligt din mening, i vilken utsträckning går det att lita på människor i allmänhet?' Därefter följer en elvgradig skala från 0–10 där 0 motsvarar 'Det går inte att lita på människor i allmänhet' och 10 'Det går att lita på människor i allmänhet'. ²(-) = frågan ej ställd i samma formulär. Procentbasen består av de som besvarat frågan.

Källa: De nationella SOM-undersökningarna 2002–2019.

Figur 2 Förtroende för Säkerhetspolisen bland dem med åsikt, 2002–2019 (procent)



Kommentar: För frågans lydelse och redovisning, se tabell 2. Figuren redovisar de som har besvarat frågan. Frågan ingick ej i undersökningarna 2004–2005, därav streckad linje.

Källa: De nationella SOM-undersökningarna 2002–2019.

SOM-institutet vid Göteborgs universitet genomför årligen nationella och lokala frågeundersökningar och anordnar seminarier på temat Samhälle, Opinion och Medier.

SOM-institutet | Seminariegatan 1B | Box 710, 405 30 Göteborg
031 786 3300 | info@som.gu.se | www.som.gu.se

